

参考資料 1

町立保育園 の 概要

1 沿革

■大泉町立南保育園

- (1)所在地：群馬県邑楽郡大泉町仙石一丁目6番18号
- (2)電話番号：0276-62-2033
- (3)設置主体：大泉町
- (4)施設の種類：児童福祉施設
- (5)開設年月日：昭和39年4月
- (6)施設の概要：昭和39年 定員90名
大泉町仙石1347-1番地に開設
- (7)沿革の大要：昭和49年度 定員120名(30名増)
昭和62年度 大泉町仙石1124番地に新築移転
乳児保育(0歳児産休明け・1歳児保育)開始
平成6年7月 住所表示変更(大泉町仙石一丁目6番18号)
平成11年2月 調理室増改築
食堂を保育室に増改築

■大泉町立西保育園

- (1)所在地：群馬県邑楽郡大泉町大字古氷447番地
- (2)電話番号：0276-62-6020
- (3)設置主体：大泉町
- (4)施設の種類：児童福祉施設
- (5)開設年月日：昭和46年4月
- (6)施設の概要：昭和46年 定員90名
大泉町大字坂田字本郷769番地
長良神社境内に開設
- (7)沿革の大要：平成3年度 大泉町大字古氷447番地に新築移転
乳児保育(0歳児産休明け・1歳児保育)開始
平成12年度 少子化対策臨時特例事業として0歳児13.24㎡
増築
平成27年度 110名(20名増)

2 概要

■大泉町立南保育園

- (1)定員：120名
- (2)敷地面積：3600 m²
- (3)建物構造：RC(鉄筋コンクリート)造 1階建て
- (4)建物面積：本体面積 883.2 m²
 - 【内訳】乳児室(ほふく室) 98.9 m²
 - 保育室 283.6 m²
 - 遊戯室 129.3 m²
 - その他 371.4 m²
- (5)駐車場：町有地 11台
 - 借用地 20台(597 m²、1年ごとに契約更新)
 - 借用地 19台(483 m²、1年ごとに契約更新)

■大泉町立西保育園

- (1)定員：110名
- (2)敷地面積：4813 m²
- (3)建物構造：木造平屋建
- (4)建物面積：本体面積 705.53 m²
 - 【内訳】乳児室(ほふく室) 95.2 m²
 - 保育室 187.5 m²
 - 遊戯室 104.3 m²
 - その他 318.4 m²
- (5)駐車場：町有地 20台
 - 借用地 24台(585 m²、1年ごとに契約更新)

3 職員配置

■大泉町立南保育園

(1) クラス編成 (令和5年3月1日現在)

【単位：人】

年齢	園児数	正規職員	会計年度任用職員 フルタイム	会計年度任用職員 パートタイム	配置基準
0歳児	8	1	1	1	3:1
1歳児	16		3	1	5:1
2歳児	17	1	1	1	6:1
3歳児	18	1	2		15:1
4歳児	21	1	2		30:1
5歳児	25	1	1		30:1

(2) 職員構成 (令和5年3月1日現在)

【単位：人】

職名	正規職員	会計年度任用職員	派遣
園長	1		
副園長	1		
フルタイム保育士	6人 (育休2人含む)	11人 (育休1人含む)	
パートタイム保育士		5	
パートタイム 保育補助		2	
フリー保育士			1
調理師	1	1	
パートタイム 調理補助		4	
公仕		1	
栄養士 (町立三園兼務)		1	

(3) 保育士の年代 (令和5年3月1日現在)

【単位：人】

年代	正規職員 (園長、調理師を除く)	会計年度任用職員	計
50代以上	0	9	9
40代	2	4	6
30代	3	4	7
20代	2	1	3

■大泉町立西保育園

(1) クラス編成 (令和5年3月1日現在)

【単位：人】

年齢	園児数	正規職員	会計年度任用職員 フルタイム	会計年度任用職員 パートタイム	配置基準
0歳児	6	1	1		3:1
1歳児	13	1	2		5:1
2歳児	11	1	1		6:1
3歳児	19	1	1	1	15:1
4歳児	18	1	1	1	30:1
5歳児	16	1	1		30:1

(2) 職員構成 (令和5年3月1日現在)

【単位：人】

職名	正規職員	会計年度任用職員	派遣
園長	1		
副園長	1		
フルタイム保育士	6 (育休1人含む)	7	
パートタイム保育士		4	
パートタイム 保育補助		2	
フリー保育士			1
調理師	1	1	
パートタイム 調理補助		3	
公仕		1	
栄養士 (町立三園兼務)		1	

(3) 保育士の年代 (令和5年3月1日現在)

【単位：人】

年代	正規職員 (園長、調理師を除く)	会計年度任用職員	計
50代以上	0	8	9
40代	4	2	5
30代	3	2	5
20代	0	1	1

4 基本方針

町立保育園のめざす子ども

- ・じょうぶなからだ、やさしい心を持てる子
- ・自分で考えられ意欲的で、がんばりぬく力を持てる子
- ・真実や美しいものに感動し、豊かな創造力を持てる子

職員がめざす姿

- ・子どもと共に過ごし、生きる喜びを共感しあいます。
- ・保護者に寄り添い、理解し、子育てを支援をします。
- ・保護者と共に子どもの日々の成長を共有し喜びあいます。
- ・保育者自ら探究心を持ち、積極的に学び豊かな保育を追求していきます。
- ・職員一人一人の個性を尊重し、集団としての職員の質を高めていきます。

保育目標

■ 一人一人の子どもの全面発達をめざします

全面発達とは、健康なからだ、ものごとを認識、創造してゆく力、仲間を思いやるやさしい心など、からだと心が豊かに発達していくことです。

これらすべての発達の土台は、毎日の生活の積み重ねの中にあります。早寝、早起き、冷たい水での洗顔、豊かな食事、朝の排便といった生活のリズムを基本に、その年齢に必要なことを、きめ細かい大人の手だての中で、ゆったりと時間をかけてさせることが、なによりも大切です。

できないことができるようになったときの喜びと感動は、生涯忘れることがないでしょう。その経験のひとつひとつが、困難なものに立ち向かっていける確実な力となっていきます。

保育目標の達成をめざして

①自由保育

主体性を育てていく、対話的な保育をします。保育士が子どもと一緒に考え遊ぶ中で、子どもの自由な発想と探求する意欲を保証していきます。

②異年齢保育

垣根のない、ひらかれた保育をします。異年齢のクラスで、大人も子どもも自然に関わりあい、影響し合い助け合える環境をつくります。

③多面的成長を保障する保育

家庭的な環境の中で幅広い年齢層の職員によって保育します。幅広い年齢層の職員により、様々な感覚やスキルを持って多面的にかかわっていきます。

④個々を尊重する保育

個々の発達に合わせ、多様性を認めた受容的で応答的保育をします。子どもたちの発達を共有し、その過程を見ながら柔軟に対応を変えていきます。子どもの感性・価値観・特性を認め受容、応答していきます。

⑤子どもと大人が対等

存在を認め合い、大人と子どもがお互いに敬意を持って話し合い、育ち合う保育をします。大人も子どもも、本気で遊び子どもの考えを尊重し認め合いながら、豊かな保育環境を、子どもと共に作っていきます。

目指す保育が行えるよう、日々自己研鑽をし、スキルアップに努めています。また、5つの保育が相互に作用し合い、チーム保育につながっています。



～ チーム保育 ～

すべての保育士が子どもを真ん中に、よりよい保育環境を作れるように、努めます。

5 活動内容

それぞれの活動に熱中し、いろいろなあそびに没頭することで、物事への興味や探究心を深め、やりぬくことができる子どもに育つよう取り組んでいます。

(1)薄着

子どもは、からだの中で熱をつくる量が大人より多く、成人より4～5度低い温度が適温といわれています。大人が寒いと思う程度で、子どもは快適になるため、大人と同じ程度の衣服を着せると放熱できません。薄着を心がけ、子どもをより活動的にし、丈夫な体をつくれるよう取り組んでいます。

(2)素足

子どもの発達のために、素足は欠かすことができません。直接、床や土にふれることで冷たい刺激を受け止め、血液の循環をよくし、酸素を脳に送り込みます。土ふまずは、正しい二足歩行を確立することで形成されます。土ふまずの形成や、その筋肉から脳への刺激などに、素足は大変良いと考え、年間を通して素足の生活をしています。

(3)水あそび・どろんこあそび

太陽や外の空気を浴びてあそぶことは、健康なからだをつくるために大切であると考えています。子どもにとって水、砂、泥はあそびの最初の出会いであり出発点でもあります。手や足をたくさんつかってあそび、自分の頭で考え、ともだちと一緒に協力してつくりあげていく様々な楽しいあそびは、子どもの成長に欠かすことができません。子どもの気持ちに寄り添い、自由に遊べるように環境設定をしています。

(4)散歩

0歳児から年長まで年間を通して散歩に出かけます。歩けるようになると近くの田んぼから遠出の散歩へと自分の足でしっかり歩いて行きます。坂道を登ったり、下りたりすることにより足や腰を発達させ丈夫にすると考えています。また、四季折々の自然にふれながら、いろいろなことを学んでいます。

(5)リズムと歌

子どもはからだを動かすことが大好きです。0歳児からリズムを行い、ピアノにあわせてトンボ、ウサギ、カメ、ジャンプといった表現や動きをします。それらの動きには子どもが発達するのに必要なものがたくさん含まれています。歌は、毎日の生活の中で子ども自身が経験したあそびや感動を、心の中にイメージしながら、豊かに歌いあげていけるような歌をうたっています。また、よりイメージを膨らませられるように、機械音は使わず、生の音で取り組んでいます。

(6)絵本のよみきかせ

絵本は、子どもの創造性をそだて、豊かな感情を育むため、0歳児から絵本のよみきかせを、行っています。

(7)絵をかく

友達とあそんで楽しかったこと、うれしかったこと等、いろいろな経験を通して心の中で感じたものを絵として表現しています。また、子どもが描きたい時に、好きなだけ描けるようにしています。

6 保育園の一日の生活

■午前7時30分～8時30分（時間外保育）

- ・登園

■午前8時30分～（クラス保育開始）

- ・赤ちゃんは、保育士に抱っこされたり、ベビーカーにのって散歩します。また、ホールや保育室等で楽しくあそびます。
- ・園庭で、水、砂、どろんこあそび、夏の間はプールあそびをします。
- ・天気の良い日は散歩に出かけます。
- ・リズムあそび、歌をうたいます。
- ・絵を描いたり、いろいろな素材で製作をします。

■午前11時～（昼食）

- ・保育園の手づくりの給食を食べます。

■午後1時～

- ・パジャマに着替え、絵本や紙芝居を読み、お昼寝をします。
- ・0～3歳児クラスは、年間通してお昼寝をします。
- ・4, 5歳児クラスは夏の間だけお昼寝をします。お昼寝のない時は、クラスごとで課題に取り組んだり、園庭であそんだり、友達と楽しく過ごします。

■午後2時30分～3時30分（おやつ、クラス保育終了）

- ・お昼寝から起きたら着替えて、おやつを食べます。

■午後3時30分～6時30分（時間外保育）

- ・園庭や部屋でのびのびと楽しくあそびます。
- ・お迎えがきたら降園となります。

7 利用時間について

乳幼児の心身の発達を考慮し、保護者の働く時間と通勤時間を含め、実情に合わせた保育時間を設定しています。

■開園時間・・・午前7時30分～午後6時30分

■クラス保育・・・午前8時30分～午後3時30分

■時間外保育・・・①早朝：午前7時30分～午前8時30分

②夕方：午後3時30分～午後6時30分

※早朝・夕方とも、勤務時間に通勤時間を含めた時間で送迎をお願いします。

※バスによる送迎はありません。

※休園日は原則として日曜日・祝祭日・年末年始です。

■土曜保育について

土曜日は、保護者が仕事で家庭保育ができない場合のみの利用となっています。その際は、毎月、土曜就労証明書、土曜保育申込書の提出をしていただいています。

※前月20日までに申し込みしてもらいます。

※土曜日の開園時間は、午前7時30分～午後6時30分です。

※土曜保育の給食は主食、副食、おやつを出します。

※3歳児以上は、主食代を徴収しています。

■夏季希望保育について

夏季希望保育期間中に、保育を希望する家庭は、給食食材発注等の調整のため、申し込み書にて、出欠を確認しています。

8 給食について

園では、できるだけ添加物の少ない食品を使用し、野菜類を豊富に使った手づくりのものを心がけています。おやつには、甘いお菓子や、やわらかい食べ物をできるだけ避け、かむ力をつけるために、かたいものも取り入れています。

- 国の規定により0～2歳児は、主食、副食、おやつを提供します。
- 3歳児以上は、副食、おやつを提供し、主食（白飯）を家庭から持参してもらいます。副食費は、1ヵ月4,500円です。
- 大泉町立保育園（南・北・西）の献立は三園同じで、年齢に即した栄養価と、バランスが良く食品の種類も多くとれるよう栄養士の指導で作成しています。既製品はなるべく使用せず、手づくりで、薄味にして素材のうまみが生きるよう心がけています。
- 食物アレルギーなどについては、個別に相談しています

■食物アレルギー・宗教食への対応

- 食物アレルギーについての対応は、医療機関による診断を受け「保育所における疾患管理指導表」を提出してもらいます。
- 0、1歳児は除去食や代替品により園で対応しています。
- 2歳児以上は除去食で対応できるもの（汁物、和え物）は、対応しています。
- 除去食で対応できないもの（卵焼き、ゆで卵等）は、代替品を保護者に持参してもらいます。
- おやつについては、保育園にて除去食や代替品で対応しています。
- 宗教上の理由による給食除去対応は、それぞれの宗教に応じて、禁忌となる食品の除去をできる限り行っています。また、給食献立表に、できる範囲で使用食品名を明示しています。

9 健康管理について

園では、園医による年2回の健康診断(内科・歯科)と年1回の眼科検診を行っています。その他、身体測定を毎月行っています。

- ・病気や高い熱のある場合は、家庭保育をお願いしています。また、保育中に異常が認められた場合には、電話連絡をし、お迎えをお願いしています。
- ・感染症の病気にかかった場合は、すみやかに園に連絡し、完治してから登園通知書を提出して登園してもらっています。
- ・年末・年始などの長期休みの間に感染症の病気にかかり完治した場合も、休み明けに登園する際には、登園通知書を提出してもらっています。
- ・園児への投薬は原則として園では行っておりません。医師の指示により保育時間内にどうしても必要な場合のみ、お薬依頼書・処方箋のコピーを提出の上、投薬しています。

10 新入園児について

新入園児が無理なく保育園に慣れるように、保育時間を調整しています。

日程	新入園児	在園児
1日目・2日目	9:00～10:30	平常保育
3日目・4日目	9:00～12:00 (給食開始)	平常保育
5日目以降	平常保育 (おやつ開始)	平常保育

11 その他について

(1)通園

- 園児の送迎は保護者が責任を持って行い、必ず職員に声をかけてもらっています。
- 送迎を他人に依頼する場合は、必ず前もって園に事前に連絡をしてもらっています。
- 保護者の連絡先は常に明確にし、担任以外でも速やかに連絡できるように、対応しています。
- 遅刻またはお休みの時は、必ず8時30分から9時の間に保護者より、連絡をもらっています。
- 災害等緊急時には「保育園連絡メール」より保護者の方へメール配信をしています。園児引き渡しの際には、提出してある引き渡し者リストにて確認し降園していただいています。

(2)集金

- お金は必ず集金袋に入れ、保護者が職員に手渡してもらっています。
- 集金する主なもの
 - ①日本スポーツ振興センター災害給付金：210円
 - ②傷害保険金：880円
 - ③保護者会費：3,600円（月300円）
 - ④教材費（絵本代など）：必要に応じて

12 年間行事予定について

月	内容
4月	○入園式 交通安全教室
5月	小遠足（4・5歳児） 健康診断（内科・歯科・眼科） 野菜づくり
6月	田植え（4・5歳児） じゃがいもほり 消防署の花火指導 ○保育参観・懇談会 さつまいもの苗植え
7月	プール開き 年長児合宿（お泊まり）保育
8月	○夏祭り
9月	防犯出前講座 敬老会訪問
10月	○運動会 稲刈り（4・5歳児）
11月	○親子バス遠足 健康診断（内科・歯科） さつまいもほり やきいも大会 芝すべり お米パーティー 給食レストラン
12月	もちつき クッキーづくり クリスマス会
1月	うどんづくり
2月	節分会 ○三園合同観劇冬のつどい 卒園記念及びクラス記念写真撮影 ○保育参観・懇談会
3月	卒園ハイキング（5歳児） じゃがいも植え お別れ会 作品展 ○入園説明会（新入園児） ○卒園式
◎毎月行うもの・・・誕生会、身体測定、避難訓練・火災訓練	

☆ ○印は保護者にも関係する行事です。対象の保護者には事前にお知らせしています。

☆ 毎月一回、3歳以上児はパンの日があります。

☆ 保護者が参加する保育参観・懇談会については、クラスごと年1、2回実施する予定となっています。

☆ 日程や内容が変更になることもあります。

13 会計年度任用職員について

会計年度任用職員に関する給与等の詳細につきましては、町ホームページの大泉町例規類集をご覧ください。

【関係例規】

- ・大泉町会計年度任用職員の勤務時間、休暇等に関する条例
- ・大泉町会計年度任用職員の勤務時間、休暇等に関する規則
- ・大泉町会計年度任用職員の給与及び費用弁償に関する条例
- ・大泉町会計年度任用職員の給与及び費用弁償の支給等に関する規則

(1) 給料・報酬表（保育士または調理師の会計年度任用職員）

経験年数	月額	時給
1年未満	167,100円	1,026円
1年以上 2年未満	172,600円	1,060円
2年以上 3年未満	180,300円	1,107円
3年以上	188,500円	1,158円

(2) 期末手当

① 支給日

6月30日、12月10日

② 計算方法

$$\text{期末手当（年額）} = \text{期末手当基礎額} \times 2.40 \text{ 月分} \times \text{在職期間割合}$$

※ 6月期：1.20月分、12月期：1.20月分

③ 期末手当基礎額

日額及び時間額で報酬を定めるパートタイム会計年度任用職員の期末手当基礎額については、基準日以前の6箇月間の報酬の1月当たりの平均額。

④在職期間割合

期末手当の額は、支給基準日以前 6 箇月間の期間において、在職期間の区分に応じて支給。

- 6 箇月 100 分の 100
- 5 箇月以上 6 箇月未満 100 分の 80
- 3 箇月以上 5 箇月未満 100 分の 60
- 3 箇月未満 100 分の 30

(3)通勤手当

通勤距離	支給額
片道2km以上5km未満	2,000円
片道5km以上10km未満	4,200円
片道10km以上15km未満	7,100円
片道15km以上20km未満	10,000円
片道20km以上25km未満	12,900円
片道25km以上30km未満	15,800円
片道30km以上35km未満	18,700円
片道35km以上40km未満	21,600円
片道40km以上45km未満	24,400円
片道45km以上50km未満	26,200円
片道50km以上55km未満	28,000円
片道55km以上60km未満	29,800円
片道60km以上	31,600円

(4)時間外勤務手当

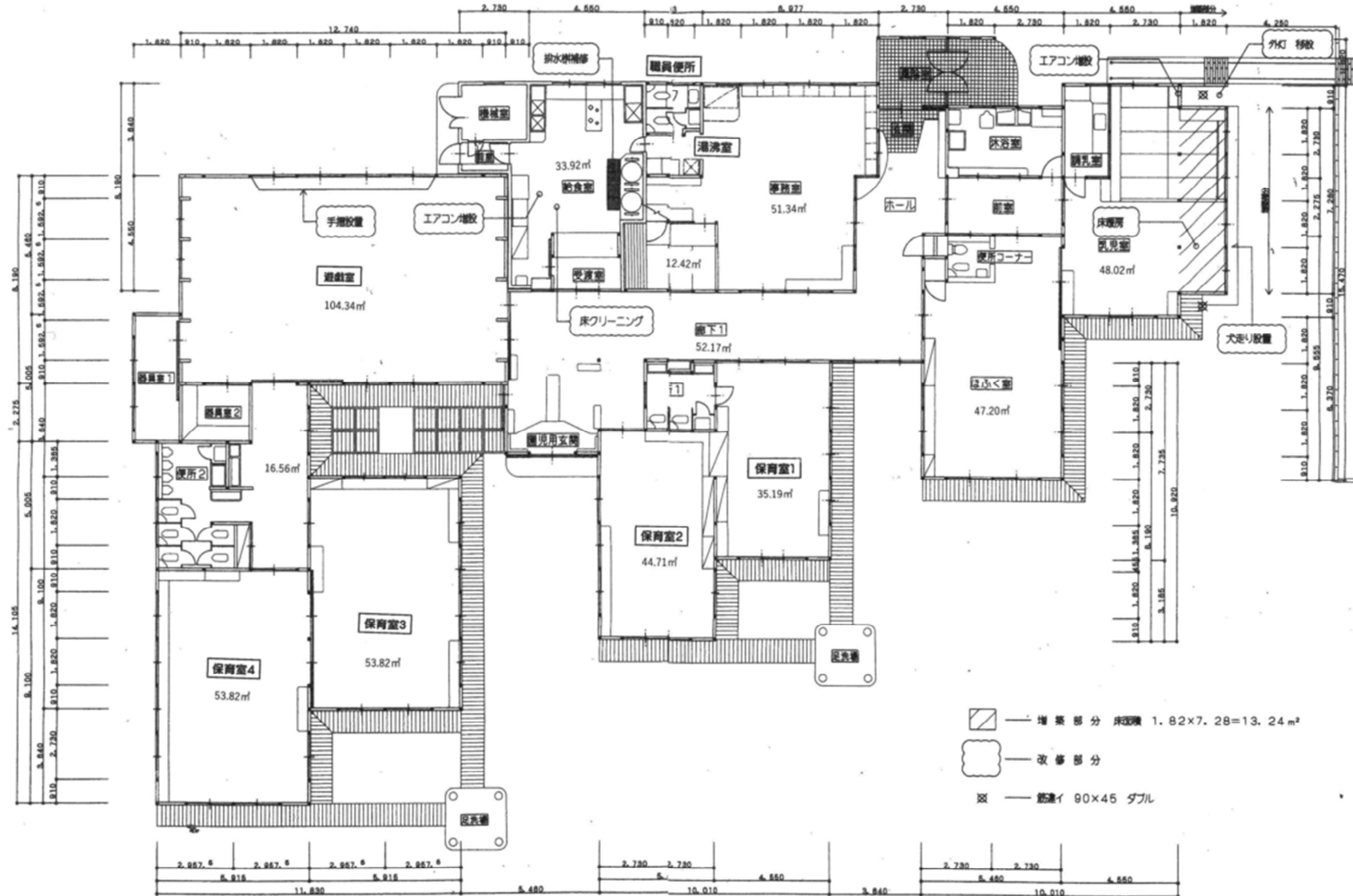
①フルタイム会計年度任用職員

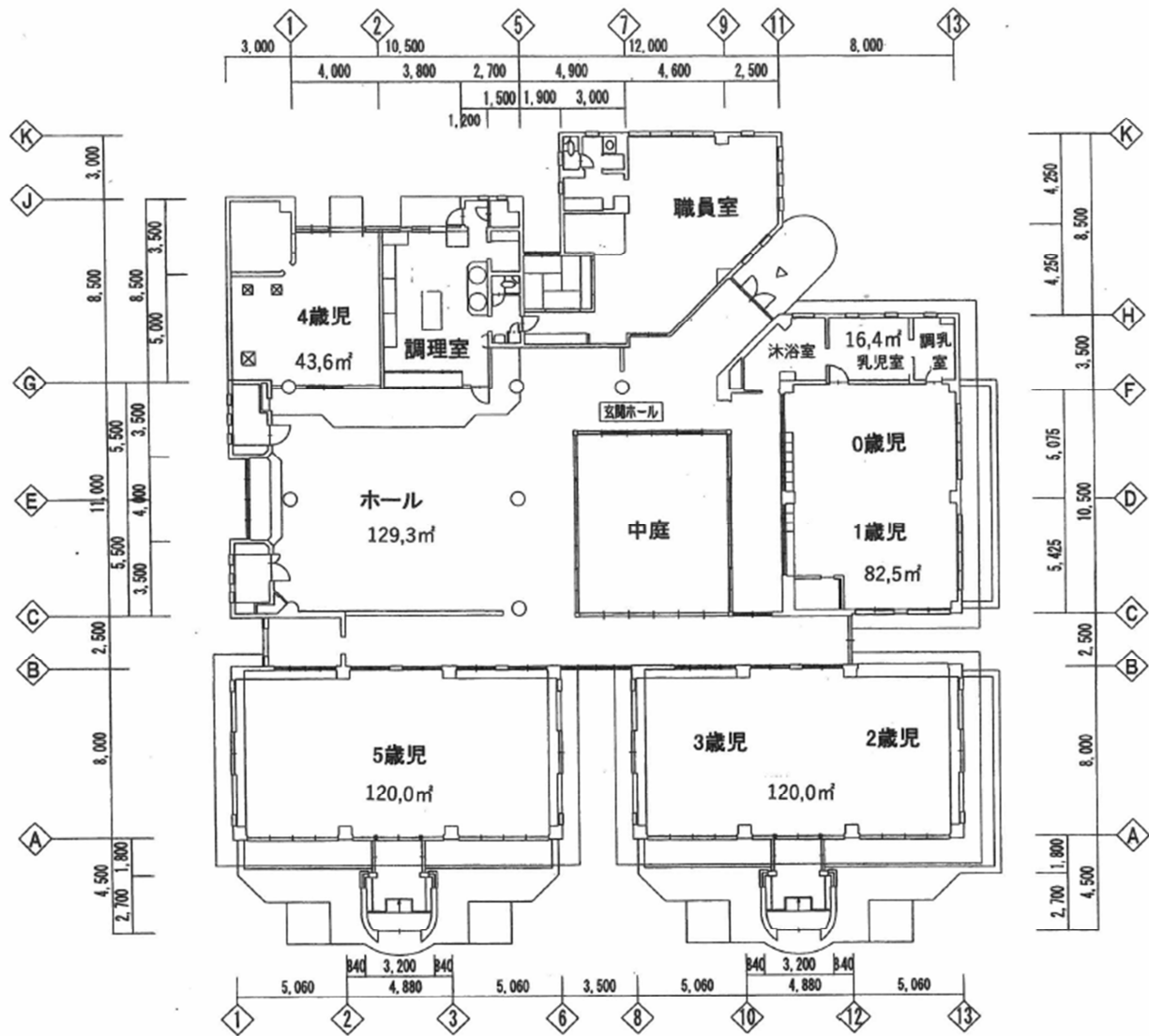
時間単価×割増率

②パートタイム会計年度任用職員

時給×割増率

大泉町立西保育園





大泉町 南保育園