



広報

おおいずみ 2

oizumi

2023.Feb
Vol.938

20歳を祝
令和五年
大泉町



4月1日から 福祉医療費の支給対象を拡大します

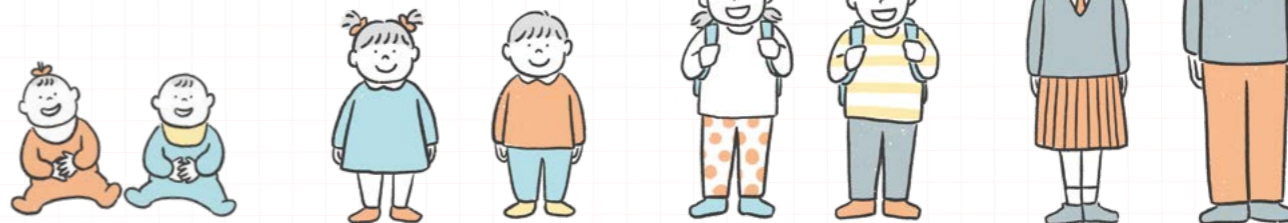
大泉町に住む0歳～18歳までの人の
保険診療にかかる

医療費無料

18歳

※18歳を迎えた年度末

0歳



町では、こども子育て世帯の支援についてより一層の充実を図るため、**4月から子どもの福祉医療費支給対象を高校生世代（18歳を迎えた年度末）全員まで拡大します。**事前に福祉医療費受給資格者証（ピンクのカード）の交付申請が必要な人には個別で案内を送付しますので、郵送で申請をしてください。なお、現在中学3年生で福祉医療費受給資格者証をお持ちの人は申請は不要です。後日更新した福祉医療費受給資格者証を送付します。

福祉医療費受給資格者証の交付を受けていない場合、医療費の支給を受けられません。4月2日以降に申請した場合は、申請日より前の医療費の支給を受けられませんのでご注意ください。

案内が届いていない場合は、国民健康保険課へお問い合わせください。

- **拡大対象** 中学校卒業から18歳に到達した最初の3月31日までの人
- **支給対象となる診療** 4月1日以降の入院医療費・食事代・通院医療費（保険外診療、他の制度から医療費が支給された部分は対象外）
- **申請が必要な人** 平成17年4月2日から平成19年4月1日生まれ（現在高校1・2年生世代）の人
- **申請方法** 次の必要書類を送付した案内に同封している返信用封筒で国民健康保険課へ郵送する
 - ・案内に同封の申請書
 - ・健康保険被保険者証の写し
- **申請期限** 2月28日(火)



※詳しくは、国民健康保険課（内線542）へ。

News 01 大泉町災害廃棄物処理計画を策定しました

国の災害廃棄物対策指針に基づき、自然災害が発生したときに生じる災害廃棄物などを適正かつ円滑・迅速に処理するため、「大泉町災害廃棄物処理計画」を策定しました。

この計画は、災害時に復旧・復興の妨げとなる災害廃棄物の処理に関する基本的な考え方や処理方法などを示すものです。

※計画の詳細は町ホームページでご覧いただけます。詳しくは、環境整備課（内線561）へ。



令和元年東日本台風で出た災害廃棄物

News 03 パブリックコメントの結果を公表しています

詳細については、町ホームページおよび指定公表場所でご覧いただけます。

□ **案件名** 第三次大泉町地域福祉計画・大泉町地域福祉活動計画（素案）

□ **実施期間** 令和4年11月15日～令和4年12月16日

□ **資料の公表場所** 町ホームページ、役場1階情報コーナー、保健福祉総合センター、町公民館、町公民館南別館、図書館、いずみの杜、洋泉興業大泉町文化むら、町民体育館、社会福祉協議会、老人福祉センター、高齢者ふれあいセンター（吉田・寄木戸・北小泉）、大泉保育福祉専門学校、大泉郵便局、(株)群馬銀行大泉支店、桐生信用金庫大泉支店

□ **提出された意見** 0件

□ **公表期限** 3月10日(金)

※詳しくは、福祉課社会福祉係（☎62・2121）へ。

□ **費用** 無料

※申出書は高齢介護課窓口で配布するほか、町ホームページからもダウンロードできます。詳しくは、高齢介護課高齢福祉係（☎62・2121）へ。

News 02 大泉町買い物物支援ガイドの掲載店舗を募集

買い物にお困りの高齢者などを支援するために、日々の生活に必要な食料品や日用品などの宅配サービスを行っている店舗や、買い物支援に関する情報を紹介する「大泉町買い物物支援ガイド」に令和5年度から新たに掲載を希望する店舗を募集します。

□ **対象** 町内の個人商店・スーパー・コンビニエンスストアなどで、精肉・野菜・青果・鮮魚・米・酒・その他食料品・日用品・医薬品を店頭・電話・ファクス注文を受けて宅配サービスを行っている店舗

□ **申込方法** 申出書に必要事項を記入の上、高齢介護課高齢福祉係へ直接、郵送（〒370-0523 吉田2465）、メール（koreikaigo@town.oizumi.gunma.jp）またはファクス（62・2108）で申し込む

□ **申込期間** 随時

有効期限
2/28(火)まで!

大泉町プレミアム付商品券・
くらし応援商品券の
有効期限が近づいています!

どちらの商品券も期限を過ぎると使用できなくなってしまうのでお早めにご活用ください。

※詳しくは、町商工会（☎62・4334）または経済振興課商工振興係（内線552）へ。

忘れずに使いましょう!

3月1日～7日は子ども予防接種週間

4月からのお子さんの入園・入学に備えてこの機会に必要な予防接種は済んでいるか、見直しましょう。予防接種は、感染症の原因となるウイルスや細菌に対して免疫をつくるもので、お子さんの健康を守ります。定期予防接種は、種類ごとに定められた対象年齢・時期があります。期間を過ぎてしまうと、自費となりますのでご注意ください。対象年齢・時期は町ホームページで確認するかお問い合わせください。



▲こちらから確認できます

※詳しくは、健康づくり課（☎62・2121）へ。



- ・農地利用最適化推進委員：農業委員と連携し、農地利用の最適化を推進するため、担当地区の現場活動での話し合いの推進などを行う
- 任期 7月20日～令和8年7月19日（3年間）
- 募集人数
 - ・農業委員：7人
 - ・農地利用最適化推進委員：3人

- 募集方法 推薦書または応募書に必要事項を記入の上、次のいずれかの方法で、農業委員会（1階4番窓口）へ直接または郵送（〒370595 日の出55の1）で提出する
- ・法人または団体が推薦する
- ・個人が推薦する（農業者1人の推薦が必要）

- ・自らが委員に応募する
- 募集期間 2月27日（月）～3月31日（金） 午後5時15分（消印有効）
- 公表について 推薦・応募された内容は、一部箇所を除き募集期間中・募集終了後に町ホームページなどで公表します
- ※詳しくは、農業委員会（内線557）へ。

News 06 <町民限定>
サントリービール工場見学会

本町と連携包括協定を結んでいるサントリーへ天然水のビール工場へ群馬の工場見学ができる町民限定の「工場見学会」を開催します。当日は、必ず送迎バスをご利用ください。

- 期日 4月8日（出）
- 時間（80分コース）
 - ・第1部：午前11時30分～午後0時50分（午前10時50分集合）
 - ・第2部：午後3時～4時20分（午後2時20分集合）
- 集合場所 役場（日の出55の1）
- 対象 町内在住の人（20歳未満の人は保護者同伴）

- 定員 各24人（応募多数の場合は抽選）
- 申込方法 経済振興課企業誘致係（1階3番窓口）へ直接または町ホームページから申し込む
- 申込期限 3月24日（金）
- 費用 無料
- ※ビール試飲を希望する人は集合場所までの移動手段にご配慮ください。詳しくは、経済振興課企業誘致係（内線552）へ。

くわしくはこちら▼



「仙石専光寺付近遺跡」出土資料 展示公開

- 「仙石専光寺付近遺跡」における「中世」をテーマに展示しています。
- 展示期限 6月15日（木）（月曜日休館。月曜日が祝日の場合はそれ以降の最初の平日が休館）
 - 時間 午前9時～午後9時
 - 場所 洋泉興業大泉町文化むら展示室（朝日5-24-1）
 - 費用 無料
 - ※詳しくは、生涯学習課スポーツ文化振興係（内線631）へ。



News 05

農業委員・農地利用最適化推進委員を募集

現委員の任期満了に伴い、農業委員・農地利用最適化推進委員の候補者を募集します。報酬・応募資格は町ホームページからご確認ください。推薦書・応募書は、農業委員会窓口で配布するほか、町ホームページからもダウンロードできます。

- 業務内容
 - ・農業委員：農地法に基づき、農地の許認可業務の意思決定を行うほか、農地利用の最適化を推進する

町民の健康づくりや健康寿命を伸ばすことを目的とした「元気タウン大泉健康21計画」や、自殺対策を総合的に推進することを目的とした「大泉町自殺対策基本計画」の次期計画を策定するにあたり、町民や小・中高生を対象とした「ここから健康」に関するアンケート調査を実施しています。ここから健康についての意識を把握し、計画策定の基礎資料として活用するものです。お手元に届いた人は、この調査の趣旨をご理解の上、ご協力をお願いします。

- ①町内在住の18歳以上の人から無作為に抽出した1700人
- ②町内の学校に通う小学5年生、中学2年生、高校2年生
- 回答方法
 - ①の対象者
 - ・調査票に同封する案内に従ってインターネット回答
 - ・回答を記入した調査票を返信用封筒で郵送
 - ②の対象者
 - ・各学校から配付し、その場で回収
- 回答期限 2月24日（金）（①の対象者）
- ※詳しくは、健康づくり課（☎62・2121）へ。

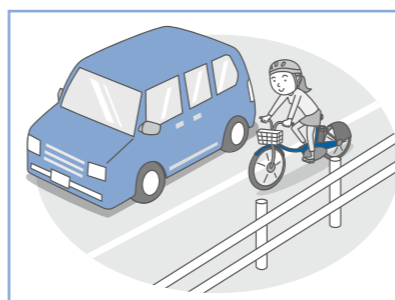
News 04

アンケート調査にご協力ください

自転車も交通ルールを守ろう！

自転車は「軽車両」に分類され、車の仲間です。自転車に乗るときはルールを守って、安全運転を心がけましょう。

道路の左側を走行しましょう

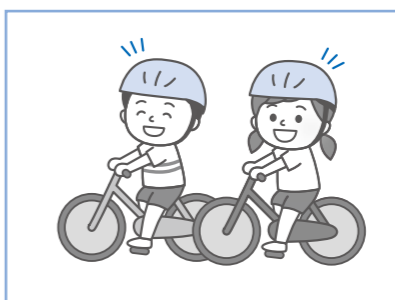


自転車は、車の仲間として扱われるため、原則道路の左側を走行します。（歩道を走行できるのは次の場合のみです）

- 13歳未満の子ども
- 70歳以上の高齢者
- 右記の看板、標識がある場合など

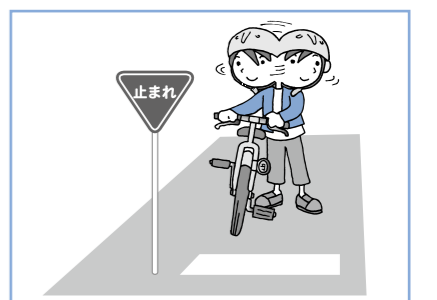


ヘルメットを着用しましょう



もし、交通事故に遭っても、ヘルメットを着用していれば被害を軽減することができます。

止まれの位置で必ず一時停止



「止まれ」のない交差点でも徐行し、左右を確認したうえで、歩行者や車両が来ないか確認しましょう。

※詳しくは、安全安心課地域安全係（内線842）へ。

**3月1日～8日は
女性の健康週間**

健康づくり課

この週間は、女性が生涯を通じて健康で明るく、充実した日々を自立して過ごすことができるよう支援することを目的としています。



福祉シヨップ

福祉課

- 期日 2月28日(火)
- 時間 午前11時～午後1時
- 場所 保健福祉総合センター 待合ホール(吉田2465)
- 出店予定施設 地域活動支援センター、Gymみ、ばんき、うさぎ&かめれおん
- 出品予定商品 クッキー、野菜、うどん、手芸品など

※出店予定施設と場所は変更になる場合があります。詳しくは、福祉課障害福祉係(☎62・2121)へ。

**前納制度を利用して
保険料が割引に**

住民課

国民年金保険料の前納制度を利用すると、期間に応じて保険料が割引になります。

【前納方法】

■ 現金(納付書)

1年度分・6か月分前納用の納付書は4月上旬に日本年金機構から発送されます。2年度分前納を希望する場合は、申し込みが必要です。また、任意の月分から当年度末または翌年度末までの分を前納することもできます。

女性には特有の健康問題が存在し、その対策が必要とされています。この機会に、ご自身の体や心と向き合い、困っていることがあればご相談ください。

※詳しくは、健康づくり課(☎62・2121)へ。

**【口座振替・クレジットカード
申し込みが必要】**

申し込みが必要です。住民課または太田年金事務所へ申出書を提出してください。なお、2年前納・1年前納・6か月前納(4月～9月分)を希望する場合は、2月末日までにお申し込みください。

※詳しくは、太田年金事務所(☎49・3716)または住民課住民係(内線534)へ。

テレビ受信障害対策工事

700MHzテレビ受信障害対策コールセンター

携帯電話事業者による新しい電波の利用が開始されます。これに伴い、テレビ映像に影響が出る恐れのある家庭には、ちらしが配布されます。テレビ映像に影響が出た場合は、コールセンターまでお問い合わせください。無償で回復工事を行います。

また、訪問する作業員は「テレビ受信障害対策員証」を所持し、作業員が費用を請求することはありませんので、不審に思った場合はお問い合わせください。

※詳しくは、700MHzテレビ受信障害対策コールセンター(☎0120・700・012)へ。

太田都市計画道路3・4・23号小舞木寄木戸線の事業計画の変更が認可されました

町では、2月3日告示により県知事から都市計画道路小舞木寄木戸線の事業計画の変更が認可されましたので、関係図書縦覧を行います。なお、事業地内において土地建物などを有償で譲り渡そうとする人は、都市計画法第67条に基づき町への届出が必要となります。

□ 事業地 大字寄木戸字萩原地内(県道綿貫篠塚線より北側の区間)
□ 縦覧期限 令和13年3月31日(土・日曜日、祝日、年末年始を除く)
□ 縦覧時間 午前8時30分～午後5時15分
□ 縦覧場所 都市整備課(2階14番窓口)

※詳しくは、都市整備課都市開発係(内線241)へ。

**下水道に異物・油を
流さないでください**

公園下水道課

下水道に異物を流すと下水処理施設の機器類が損傷する恐れがあります。

■ 家庭での対応

- ・ タオル、下着類をトイレに流さない(流せるのは水に溶けるトイレットペーパーのみ)
- ・ 排水ネットなどを使用し、髪の毛が混入すると下水処理施設の機器類が損傷する恐れがあります。

■ 家庭での油の処理

- ・ 残った油は熱いうちに専用の油こし器につし、炒め物などに使うようにしてください
- ・ 鍋や食器についた油污は、できるだけ拭き取ってから洗ってください
- ・ 古くなった油は古新聞紙などの毛や食べ物のかすを排水口に流さない

■ 下水道に油を流すと

- ・ 下水道管の中で油が固まり、悪臭を発生する原因となります
- ・ 下流の水質浄化センターでは、汚水の油分が増加することにより処理ができなくなる恐れがあります

■ 家庭での油の処理

- ・ 残った油は熱いうちに専用の油こし器につし、炒め物などに使うようにしてください
- ・ 鍋や食器についた油污は、できるだけ拭き取ってから洗ってください
- ・ 古くなった油は古新聞紙などで直接お持ちください

【油を大量に使う飲食店へお願い】

グリース阻集器(オイルトラップ)の適正な管理をお願いします。

- ・ バスケットの清掃(毎日1回)
- ・ 悪臭の原因となる、油脂分の除去(週1回以上)

で吸い取るか、油を固める専用の処理剤を利用し可燃物のごみとして処分してください

- ・ 残った油は、環境整備課(1階5番窓口)で回収していただけます。ペットボトルなどに入れて直接お持ちください

・ ごみなどの除去(月1回以上)

・ トラップ内部の清掃(2～3か月に1回以上)

※詳しくは、公園下水道課下水道係(内線253)へ。

**マイナンバーカードを持っている人は
転出届と転入(転居)予約が
オンラインでできるようになりました!**

マイナポータルを通じて**転出届**と**転入(転居)予約**ができるようになりました。このサービスを使うと、転出届を行う際に役場への来庁が原則不要となります。

電子証明書が有効な**マイナンバーカード**をお持ちの**本人・同一世帯員の手続きが利用可能**です。転入(転居)届時には役場に来庁する必要がありますが、手続きが簡単になり、時間が短縮されます。

※詳しくは、住民課住民係(内線534)へ。

自宅から申請

太田都市計画道路3・4・23号小舞木寄木戸線の事業計画の変更が認可されました

町では、2月3日告示により県知事から都市計画道路小舞木寄木戸線の事業計画の変更が認可されましたので、関係図書縦覧を行います。なお、事業地内において土地建物などを有償で譲り渡そうとする人は、都市計画法第67条に基づき町への届出が必要となります。

□ 事業地 大字寄木戸字萩原地内(県道綿貫篠塚線より北側の区間)
□ 縦覧期限 令和13年3月31日(土・日曜日、祝日、年末年始を除く)
□ 縦覧時間 午前8時30分～午後5時15分
□ 縦覧場所 都市整備課(2階14番窓口)

※詳しくは、都市整備課都市開発係(内線241)へ。

お知らせ

下水道に異物・油を流さないでください

公園下水道課

下水道に異物を流すと下水処理施設の機器類が損傷する恐れがあります。

■ 家庭での対応

- ・ タオル、下着類をトイレに流さない(流せるのは水に溶けるトイレットペーパーのみ)
- ・ 排水ネットなどを使用し、髪の毛が混入すると下水処理施設の機器類が損傷する恐れがあります。

■ 家庭での油の処理

- ・ 残った油は熱いうちに専用の油こし器につし、炒め物などに使うようにしてください
- ・ 鍋や食器についた油污は、できるだけ拭き取ってから洗ってください
- ・ 古くなった油は古新聞紙などの毛や食べ物のかすを排水口に流さない

■ 下水道に油を流すと

- ・ 下水道管の中で油が固まり、悪臭を発生する原因となります
- ・ 下流の水質浄化センターでは、汚水の油分が増加することにより処理ができなくなる恐れがあります

■ 家庭での油の処理

- ・ 残った油は熱いうちに専用の油こし器につし、炒め物などに使うようにしてください
- ・ 鍋や食器についた油污は、できるだけ拭き取ってから洗ってください
- ・ 古くなった油は古新聞紙などで直接お持ちください

【油を大量に使う飲食店へお願い】

グリース阻集器(オイルトラップ)の適正な管理をお願いします。

- ・ バスケットの清掃(毎日1回)
- ・ 悪臭の原因となる、油脂分の除去(週1回以上)

で吸い取るか、油を固める専用の処理剤を利用し可燃物のごみとして処分してください

- ・ 残った油は、環境整備課(1階5番窓口)で回収していただけます。ペットボトルなどに入れて直接お持ちください

・ ごみなどの除去(月1回以上)

・ トラップ内部の清掃(2～3か月に1回以上)

※詳しくは、公園下水道課下水道係(内線253)へ。

令和5年2月1日現在

接種対象者に対する接種率

・ 1回目 81.7%	・ 2回目 81.2%
・ 3回目 65.8%	・ 4回目 35.8%
・ 5回目 20.4%	

※国ワクチン接種記録システム(VRS)より抽出

人と人との距離の確保
マスクの着用
手洗いによる手指衛生をはじめとした基本的な感染対策の徹底をお願いします。

**廃食油は環境整備課で
回収しています。
ご協力をお願いします**

環境整備課

廃食油は環境整備課で回収しています。ご協力をお願いします。

**マイナンバーカードを持っている人は
転出届と転入(転居)予約が
オンラインでできるようになりました!**

マイナポータルを通じて**転出届**と**転入(転居)予約**ができるようになりました。このサービスを使うと、転出届を行う際に役場への来庁が原則不要となります。

電子証明書が有効な**マイナンバーカード**をお持ちの**本人・同一世帯員の手続きが利用可能**です。転入(転居)届時には役場に来庁する必要がありますが、手続きが簡単になり、時間が短縮されます。

※詳しくは、住民課住民係(内線534)へ。

自宅から申請

安全安心なごみ収集にご協力ください

ごみ収集時に電池やモバイルバッテリー・ライターが原因の火災やカセットボンベ・スプレー缶が原因の爆発が全国で発生しています。火災や爆発が発生すると、収集車両が廃車になるだけでなく、業務を行っていた収集作業員の命が危険にさらされてしまいます。

ごみを出す時は、ごみ収集カレンダーやごみ分別アプリで捨て方を確認し、誤りの無いようにお願いします。ごみの分別を徹底し、安全安心なごみ収集にご協力ください。

【危険なものの捨て方】

火災や爆発の原因となる電池・モバイルバッテリー・ライター・カセットボンベ・スプレー缶は資源ごみの日に「危険なもの」としてオレンジ色コンテナで回収しています。

なお、加熱式たばこやハンディ扇風機などの小型家電のうち、電池が取り外せない製品は、そのままオレンジ色コンテナに入れてください。こうしたものは、燃えないごみとして出されてしまうことが多く、火災や爆発の原因になっています。また、**カセットボンベ・スプレー缶を出すときは中身を使い切ってから穴を開けずに出してください。**

オレンジ色コンテナで回収しています▼



【ごみ出しルールの徹底をお願いします】

ごみステーションは、利用する地域の皆さんの協力で管理されています。いつも清潔に保つため、収集後や夜間のごみ出し・燃えるごみと燃えないごみの混在は、絶対にやめましょう。

また、缶やビンなどを出すと、大きな音が出てしまうこともありますので、近所の人に迷惑がかけられないように配慮してください。

□基本的なごみ出しルール

- 燃えるごみ、燃えないごみ、資源ごみに分別してください
- 決められた収集日とごみステーションに、当日の朝8時30分までにごみを出してください
- 燃えるごみ、燃えないごみは、透明・半透明のごみ袋に入れてください

※詳しくは、環境整備課（内線562）へ。



【広告】



【広告】



再商品の抽選販売会
太田市外三町広域清掃組合
リサイクルプラザ
不用品として出された自転車・家具などを修理再生し、抽選で販売します。
□対象 18歳以上の大泉町・太田市・邑楽町・千代田町に在住または在勤の人で、営利を目的としない人（代理の申し込みはできません）
□申込方法 太田市外三町広域清掃組合リサイクルプラザ管理棟1階事務局（太田市細谷町604の1）へ直接申し込む
□申込期間 3月1日（水）～7日（火）
□申込時間 午前8時30分～正午、午後1時～4時45分（4

再商品の抽選販売会

太田市外三町広域清掃組合
リサイクルプラザ

職業訓練説明会
ハローワーク館林
□期日 3月13日（月）
□時間 午後2時～3時30分
□場所 ハローワーク館林2階会議室（館林市大街道1の3の37）
□申込方法 ハローワーク館林へ電話で申し込む
□費用 無料
※詳しくは、ハローワーク館林（☎75・8609）へ。

日（土）は正午まで、5日（日）は休館
□抽選日 3月8日（水）（事務局で抽選を行い、当選結果をはがきで通知）
□申込口数 一人につき、自転車1台、家具類1点まで
※安全管理のため販売品の事前確認はできません。現金引き換えのみで、取り置きはしません。詳しくは、太田市外三町広域清掃組合リサイクルプラザ（☎33・7980）へ。
モノは大切に！
火の用心

お出かけは マスク戸締り 火の用心 3/1～3/7は春の全国火災予防運動

昨年、太田市消防本部管内で**81件**の火災が発生しました。特にこれからの季節は、空気が乾燥して風の強い日が多くなり、火災が発生しやすくなりますので、火の元には十分注意してください。

※詳しくは、太田市消防本部・予防課（☎33・0202）へ。



みみより OIZUMI を レディモで聞こう！

エフエム TARO を聞くときは、スマートフォンアプリ「**レディモ**」（無料）をご利用ください。このアプリは高音質で放送の遅延もほぼありませんので、快適に聞くことができます。

※詳しくは、長公室広聴広報係（内線281）へ。



【放送日】

- 月・水・金曜日 午後0時50分～1時
- 土・日曜日 午前10時5分～15分

【広告】



【広告】





1月23日、「第5回大泉町農業情報交換会」を開催し、県立大泉高等学校の研究内容を学ぶとともにこれからの農業のあり方やそれぞれの地域の特性を生かした取り組みなどについての情報交換を行いました。高校で作った味噌と万次郎かぼちゃを使ったかぼちゃのパイ包みもとてもおいしくいただきました。今後の活動を期待します。



1月27日、大泉町では初めての開催となる「外国人集住都市会議おおいずみ2022」が行われ、「外国人とともに育む多文化共生社会を目指して」をテーマに、外国人集住都市会議を代表して5首長とともに関係省庁と議論を交わしました。

人材開発支援助成金

群馬労働局

企業内の人材育成を支援する「人材開発支援助成金」では、令和4年12月から「人への投資促進コース」で助成金率を引き上げるなどの制度拡充のほか、新規事業を展開する事業主に對する「事業展開等リスケリング支援コース」が創設されました。

※助成率・助成額など詳しくは、群馬労働局・職業対策課（☎027・210・5008）へ。



▲こちらから確認できます

募集

県営住宅入居者

県住宅供給公社

今回募集する団地の所在地・間取り・募集戸数・家賃などの詳細は、申込案内で確認してください。

□対象 現在、住宅に困っている人（収入制限あり、連帯保証人不要、単身入居可能）

□申込方法 所定の申込用紙に必要事項を記入の上、県住宅供給公社ホームページ（<https://www.gunma-jk.co.jp/>）にアクセスしてメール送信または郵送（〒3710025 前橋市紅雲町1の7の12）で申し込む

□申込期間 3月1日（水）～15日（水）（消印有効）

□申込用紙・案内配布場所 県住宅供給公社、県民センター、県土木事務所、県保健福祉事務所、都市整備課施設建築係

（2階14番窓口）

□決定方法 公開抽選

□入居可能日 当選後、入居資格審査に承認されたい、個別に連絡します

※毎月1日に公開される抽選団地の募集状況や公開抽選とは別に随時募集している団地の詳細は県住宅供給公社ホームページでもご覧いただけます。詳しくは、県住宅供給公社（☎027・223・5811）へ。



【広告】

【広告】

子どもたちといっしょに遊んでくれる

保育士募集

町では、保育士の会計年度任用職員を募集します。

- 勤務場所 町立保育園（3園）
- 仕事内容 保育、それに付随する業務
- 対象 保育士免許を有する人
- 勤務時間 午前7時30分～午後6時30分（5時間～7時間45分・交代シフト制）
- 申込方法 大泉町会計年度任用職員候補者登録申込書兼登録票に必要事項を記入の上、総務課（2階19番窓口）またはこども課（3階24番窓口）へ提出する

※大泉町会計年度任用職員候補者登録申込書兼登録票は総務課窓口およびこども課窓口で配布するほか、町ホームページからもダウンロードできます。詳しくは、こども課教育保育係（内線355）へ。



教室・講座

協働のまちづくり講演会

多文化協働課

持続可能な活力ある地域づくりをするためには、どのような視点や取り組みが必要となるのか、事例を交えてわかりやすくお話しします。

□期日 3月4日（土）

□時間 午前11時～正午

□場所 町公民館ホール（吉田2465）

□演題 持続可能なまちづくりをジブンゴト化する ～面白法人カヤックの事例～

□講師 中島みき氏（面白法人カヤックちいき資本主義事業部長）

□対象 どなたでも参加できます

□定員 80人（定員になりしだい締め切り）

□申込方法 多文化協働課（2階16番窓口）へ直接、電話、ファクス（63・3921）または町ホームページから申し込み

□費用 無料

メンタルヘルスボランティア・スキルアップ研修会

健康づくり課

こころのケアに関する研修会を開催します。

□期日 3月8日（水）

□時間 午前10時～11時

※手話通訳・託児（午後6か月から小学6年生まで）を用意していますので、希望する人は2月17日（金）までにお申し込みください。当日の受付はできません。詳しくは、多文化協働課（内線262）へ。

□場所 保健福祉総合センター（吉田2465）

□内容 ストレスとの上手なつきあい方

□講師 佐伯幸子氏（群馬県スクールカウンセラー）

□対象 どなたでも参加できます

□定員 20人（定員になりしだい締め切り）

□申込方法 健康づくり課へ直接、電話または町ホームページから申し込み

□申込期限 3月1日（水）

□費用 無料

※詳しくは、健康づくり課（☎62・2121）へ。

親子手あそび教室

読み聞かせの導入としても効果的で、親子で楽しい時間を共有できる「手あそび」の仕方を、パネルシアターや簡単なおもちゃ作りも織り交ぜて学べる「親子手あそび教室」を開催します。

- 日時 3月12日(日) 午前10時～
- 場所 図書館1階視聴覚ホール(中央3-11-21)
- 対象 幼児とその保護者、手あそびに興味のある人
- 講師 半田美千子氏
(大泉保育福祉専門学校専任講師)
- 定員 24組(申込多数の場合は抽選)

- 申込方法 図書館へ直接または電話で申し込む
- 申込期間 2月11日(土)～3月3日(金)
- 費用 無料
※詳しくは、図書館(☎63・6399)へ。



- 講師 茂木清美氏(樹木医)
- 申込開始日時 2月27日(月) 午前8時30分～
- 緑の相談室
専門の相談員が庭木や花の作り方、管理の仕方などの相談に応じています。電話相談も受け付けています。
- 期日 毎週木曜日(祝日を除く)
- 時間 午前10時～午後3時
- 費用 無料
※詳しくは、県緑化センター(☎88・7188または☎89・0782)へ。

うつや不眠・ストレスなどさまざまなこころの問題について悩みごとのある人を対象にした、医師による個別の健康相談を行います。

- 期日 3月23日(木)



こころの健康相談

健康づくり課

相談



- 日時 2月25日(土) 午前10時～11時
- 場所 県立多々良沼公園多目的広場(館林市松沼町30の10)
- 対象 3歳～小学生
- 費用 親子2人1000円(1人追加ごと)500円
- ※ラケットは貸出ができません。服装・持ち物など詳しくは、県立多々良沼公園(☎56・9978)へ。
- ゴックンモグモグ教室
健康づくり課
- 生後5～8か月の乳児とその保護者を対象にした「見ておぼえる」離乳食教室を行います。新型コロナウイルス感染症拡大防止のため試食は行いません。
- 期日 3月10日(金)
- 時間 午前10時～11時
- 場所 保健福祉総合センター(吉田2465)
- 内容 離乳食の基本的な調理方法とメニューの紹介
- 講師 町管理栄養士
- 対象 町内在住の人
- 定員 5人(定員になりしだい締め切り)
- 申込方法 健康づくり課へ直

- 接、電話または町ホームページから申し込む
- 申込期限 3月2日(木)
- 持ち物 室内履き、ベビーカー
- 費用 無料
※詳しくは、健康づくり課(☎62・2121)へ。
- 中小企業向けウェブセミナー
経済振興課
- サイバーセキュリティ対策について説明するウェブセミナーを開催します。
- 期日 3月3日(金)
- 時間 午後1時30分～(90分程度)
- 内容 サイバー攻撃の実態と対策について
- ・サイバー攻撃による被害の実態
- ・サイバー攻撃の特徴とメカニズム
- ・サイバーリスク対策のポイント
- 受講方法 Webexによるオンライン配信(パソコンやタブレットで参加する人は、アプリのダウンロードをせずに参加できます)
- 申込方法 町ホームページから申し込む(セミナー開始直

- 前まで申込可能)
- 費用 無料
※詳しくは、経済振興課商工振興係(内線552)へ。

緑化講座

県緑化センター



- 【共通事項】
- 時間 午前10時～正午
- 場所 県緑化センター(邑楽町中野3924の1)
- 定員 16人(定員になりしだい締め切り)
- 申込方法 県緑化センターへ電話で申し込む
- 費用 無料
- 【これだけは知っておきたいブルーベリーの品種選びのポイントと育て方】
- 期日 3月2日(木)
- 講師 山口俊輔氏(一級造園技能士)
- 申込開始日時 2月20日(月) 午前8時30分～
- 【いま知っておきたい庭木の剪定の仕方】
- 期日 3月12日(日)

- 時間 午後2時～4時
- 場所 保健福祉総合センター(吉田2465)
- 担当 柴田信義氏(柴田メンタルクリニック院長)
- 申込方法 健康づくり課へ電話で申し込む(予約制)
- ※詳しくは、健康づくり課(☎62・2121)へ。
- 24時間健康テレホン
県保険医協会
- ☎027・234・4970(ヨクナレ)を回すと3分間の健康講話が聞けます。
- 【3月】
- ・月曜日：妊婦と旅行
- ・火曜日：口内炎
- ・水曜日：皮膚病変と内臓疾患
- ・木曜日：鉄欠乏性貧血と食事
- ・金曜日：座りスクワット
- ・土・日曜日：マスクと呼吸
- 直接相談タイム(歯科)
- 月に1度、歯科医師が直接質問に答えます。
- 期日 3月9日(木)
- 時間 午後7時30分～9時
- ※健康上の相談も県保険医協会ホームページ(http://www.raijin.com/kenko/)で受け付けています。詳しくは、県保険医協会(☎027・220・1125)へ。

Net119をご利用ください



聴覚・言語機能などに障害があり、音声での119番通報が困難な人がスマートフォンなどからインターネットを利用して、音声を使わずに119番通報することができる「Net119緊急通報システム」を運用しています。利用するためには登録が必要です。
※詳しくは、太田市消防本部・通信指令課(☎33・0119)へ。

くわしくはこちら▶



ご厚意ありがとうございます



(敬称略)

- 福祉基金
・2万3882円
ガールスカウト群馬県第17団
- 災害用トイレトレーラー
配備事業寄附金
・30万円

- 大泉町自治会連絡協議会
- ・1万円 海栄(株)
- ・3万円 川田空調家電(株)
- ・3万円 (有)篠原設備
- ・5万円 (株)中道組関東支店
- ・朝日興業(株)
- ・(有)古澤設備工業所

【企業版ふるさと納税】

- ・50万円 関東建設工業(株)
- ・10万円 桐生信用金庫
- ・富士スバル(株)

※災害用トイレトレーラー配備事業寄附金については企業名の五十音順および1月20日現在で入金確認済の企業を掲載しています

なんていうのかな?

いざという時に役立つキーワードをやさしい日本語・英語・ポルトガル語で言い換えてみましょう

今月のKey word

足元に注意

やさしい日本語

ふむところに気をつけてください

英語

ワッチ ユア ステップ
Watch your step

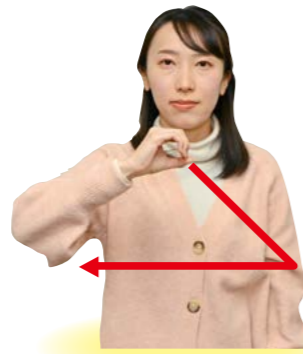
ポルトガル語

クイダード オンデ ピザ
Cuidado onde pisa



今月のひとこと

「商品券」



① 右手の親指と人さし指で輪を作り、その手を左下に下げたのち、右側へ移動させる。

② 両手の親指と人さし指で四角形を作る。



手話たいむは町ホームページや町公式YouTubeチャンネルでもご覧いただけます。
※詳しくは、福祉課障害福祉係(☎62・2121)へ。

携帯電話やスマートフォンで二次元コードを読み取ると、動画でご覧いただけます。



外国人とともに育む多文化共生社会を目指して 外国人集住都市会議おおいずみ2022

1月27日、洋泉興業大泉町文化むらで「外国人集住都市会議おおいずみ2022」が開催されました。外国人集住都市会議は、全国13都市の自治体関係者が集まり、外国人住民に係るさまざまな課題の解決や施策などについて調査・研究を行う会議です。2001年の設立以来、毎年「公開首長会議」を開催し、今回初めて大泉町が開催地となりました。

当日は3部構成からなるセッションや事例発表を行い、最後に共生施策の司令塔として省庁横断的に外国人施策を調整・推進し、進捗管理を行う「外国人庁」の設置を要望する「おおいずみ宣言」を採択し、盛大のうちに閉会しました。



男女共同参画コーナー

ジェンダーってなんだろう?

多様な性について考えてみましょう

男性/女性やLGBTQは1つの分類に過ぎず、他にも多様な性が存在します。



ホームページも見てね

Aさん
からだの性とこころの性は女性(シスジェンダー)。恋愛対象は男性(ヘテロセクシュアル)。
女性らしいデザインの服やスカートは身につけず、かっこいい服装が好み。一人称は「自分」。

男性 ← 女性
からだ ← →
こころ ← →
好き ← →
表現 ← →

Bさん
からだの性は男性。こころの性は女性。男性でも女性でもないと考えている(エクスジェンダー)。恋愛の対象に性別は条件にならない(パンセクシュアル)。
男性らしい服装が好み。一人称は「俺」。

男性 ← 女性
からだ ← →
こころ ← →
好き ← →
表現 ← →

Cさん
からだの性は男性。こころの性は女性(トランスジェンダー)。
恋愛対象は男性。服装は中性的なものが好み。

男性 ← 女性
からだ ← →
こころ ← →
好き ← →
表現 ← →

性のあり方(セクシュアリティ)は、すべての人が持っているものだよ。自分の性のあり方について考えてみよう!



性のあり方は人によってさまざまです。誰もが一人ひとり多様であることを理解し、自分も相手も尊重できるようにしましょう。



eスポーツで健康維持を期待

eスポーツ体験会

1月17日、「eスポーツ体験会」が行われ、大泉町老人クラブの代表者が太鼓の達人などのゲームを体験しました。eスポーツは頭を使いながら状況を判断し、指先を動かすことで認知機能の維持向上が期待できると注目されています。初めて使うゲーム機に最初は戸惑っていた参加者でしたが最終的には合計スコアを競うなど楽しんでいました。

大人になったら何になりたい?

子どもお楽しみ会

1月22日、図書館で「子どもお楽しみ会」が行われ、約40人の参加者が「大人になったら何になりたい」をテーマに群馬大学結城研究室の学生の皆さんと読み聞かせや手遊び、リニアモーターカーの実験などを楽しみました。また、同大学の研究員でウクライナから避難しているアデリナさんも参加し、ウクライナの民話から生まれた「てぶくろ」の読み聞かせを行いました。



Q 広報クイズ

町商品券が10人に当たる

3つの答えの中から正しいものを選んでお送りください。応募した人の中から抽選で10人に500円分の大泉スタンプ加盟店共通商品券をプレゼントします。

今月の問題 (ヒント)

- ①福祉医療費支給対象 0～〇歳 (2ページ)
A12 B15 C18
- ②自転車は〇に分類 車の仲間 (4ページ)
A軽自動車 B軽車両 C重車両
- ③廃食油の回収場所 (6ページ)
A公園下水道課 B環境整備課 C清掃センター
- ④カセットボンベ・スプレー缶の捨て方 (9ページ)
A燃えるごみ B穴を開ける C穴を開けない
- ⑤みんなのイラスト 〇件 (16ページ)
A6 B7 C8

☆2/14はバレンタインデー「あなたの好きなものとその理由」を教えてください。(お答えの中から、広報おおいずみに掲載させていただきます)。

- 応募方法 はがきまたはメールに必要事項を記入し、応募する(1人につきどちらか1通まで)
- 必要事項 クイズの答え(例:①-A)、住所、行政区、氏名、年齢、電話番号
- 応募期限 2月23日(木) (当日消印有効)
- 応募先

〒370-0595
大泉町役場 長公室 「広報クイズ」係
quiz-kouhou@town.oizumi.gunma.jp

※町政などに関するご意見要望がありましたら書き添えてお送りください。楽しい情報や文芸、イラスト、各種作品も大歓迎!(匿名を希望する人は「匿名希望」と明記してください)

- 1月号正解 ①-B ②-B ③-C ④-A ⑤-C
- 応募総数 104通で正解は95通でした

□当選者 (敬称略)

安藤 秀樹 岩崎 友香 兼康 千春
川島 琉 木村 美緒里 鈴木 雅子
對比 地遥斗 鶴林 勝子 古野 純子
宗形 光徳

私のひとこと

皆さんからのご意見・ご質問
お待ちしております

〒370-0595 大泉町役場 長公室宛
☎63・3111
✉kouhou@town.oizumi.gunma.jp

いよいよ冬本番!
冬の楽しみ方

至福... お陽さまに干したふかふかの暖かい布団に入る至福のひと時。
P・N 豆たぬき

アレンジ 私は毎朝、お餅をアレンジしながら食べています。特にいなりもちが美味しいです!
P・N ミケハッチ

幸せが倍増 冬の楽しみ方と言ったらもう、季節に逆らわず家の中で猫と一緒に丸

一度に2種類の味 鍋が美味しい季節なので、週末は鍋で温まっています。今年は仕切り鍋をゲットしたので、一度に2種類の味が楽しめます。子供がいると辛いものが食べられないので、この仕切り鍋のおかげで今年はキムチ鍋も楽しめて嬉しかったです!
P・N かね

爽快感! 冬は、スキーやスノーボードをして過ごします。日常では味わえない爽快感を味わい、また、綺麗な雪景色を見ることが出来る点が良いです。また、一緒に仲間の絆も深めることができます!
P・N イングリッシュ・マフィンパンマン

夢が叶うように... 毎晩、会社帰りに見る清んだ星空に夢が叶うように願って唱えて帰ります。
P・N まこ

爽快感! 冬は、スキーやスノーボードをして過ごします。日常では味わえない爽快感を味わい、また、綺麗な雪景色を見ることが出来る点が良いです。また、一緒に仲間の絆も深めることができます!
P・N イングリッシュ・マフィンパンマン

文芸

川柳

E.V車負かす家計の火の車
真下忠男

初明り鳥の影する厨窓
林 宣子

ふるりの富士は遙けし初御空
前嶋春生

凍れるや牛鳴く鼻の太き息
真下忠男

粕汁や蓋持ち上げて合図する
森 千代

注連飾出雲の神が宿りをり
澁谷 豊

きらきらと揺れる松葉や初明り
松村美智子

俳句

この辺と水遣り続け春を待つ
江口典子

希望乗せきぼうは星に宇宙は近し
金子ツル

草萌ゆる今日も歩けし感謝かな
内田八恵子

冬木の芽明日を夢見て背伸びせり
青木しず子

幼な名で呼ばれうれしき初景色
青木登美子

年明けて八十路半ばの平泳ぎ
泉谷澄美

冬桜赤城の風を真向ひに
栗原 満

穏やかな利根の川面に初明り
野口一美

〈いずみ俳壇〉

短歌

節分や思い出すのは父の声
婿殿の声ちよいと控え目
つゆほどの小さき幸も夫とゆく
旅路の杖となせる喜び
内田八恵子
皆川道子

三人で寿司を囲める秋の宵
金婚式をま近にひかえ
富田美亀江

まっている! 暖かい場所
で丸まっていたら猫も寄り添ってきてくれるので、
幸せが倍増します。
P・N にくまる

〈やよい短歌会〉

吾が影が刈田の上に長く伸び
畔の中ほど赤まんま咲く
瀨野シズ江

釜めしを亡夫と並べてよく食べた
池ノ平の松虫草咲く丘
青木登美江

太陽を両手にかざし眺めたり
握りしめれば力が入る
成島福子

亡夫の名を叫ぶ妹引き放し
火葬の扉無情に閉まる
山中志津江

文芸作品・イラストを募集しています。掲載希望の人は長公室へご応募ください。



五年 決意定思
関口巖功

中年 計遠大な
関口莉央

光陰 葉落惜
由美子

瑞気満 高堂
葉登美

ONE PIECE
PN けいてい

PN みおりん

PN ひなみん

PN ぶったんのおかん。

みんなのイラスト
PN 巨大MAXゲンガー

PN バズライトイヤー

いっしょにご利用ください



町内無線放送が聞き取れなかった場合はお電話ください
通話料無料のフリーダイヤル ☎0120・313・141

F Mラジオ放送 76.7MHz

みみよりOIZUMI

町の新鮮な話題をご紹介します。

- 月・水・金曜日 午後0時50分～1時
- 土・日曜日 午前10時5分～15分



町の人口と世帯 () 内は外国人数・世帯数

	1月31日現在の数	前月対比
人口	41,705人 (8,209人)	-24 (-6)
男性	21,751人 (4,309人)	-28 (-17)
女性	19,954人 (3,900人)	+4 (+11)
世帯数	20,143世帯 (4,120世帯)	+6 (-8)

出生19人 死亡44人

先月の119番

	1月31日現在の数	本年累計
△火災発生	1 (1) 件	1 (1) 件 () 内は建物火災
△損害額	調査中	調査中
△救急出動	148 件	148 件
●交通事故	10 件	10 件
●急病	109 件	109 件
●その他	29 件	29 件

・火災の問い合わせ ☎0180・992・666
・病院の案内 ☎45・7799 ・大泉消防署 ☎62・3119
・太田市消防本部 ☎33・0119

時間外窓口

【窓口延長】

□期日 2月15日、22日および3月1日、8日、15日の水曜日

□時間 午後7時15分まで

□開設課 住民課・収納課

【土曜窓口】

□期日 2月11日、18日、25日および3月4日、11日の土曜日

□時間 午前8時30分～午後5時15分

□開設課 住民課・収納課

※内容によっては受付ができないこともありますので、事前にご確認ください。詳しくは、各担当課へ。

今月の納期

□今月の納期 納期を守りましょう

・国民健康保険税 8期 ・介護保険料 8期

・後期高齢者医療保険料 8期

□納期限 2月28日(火)

●口座残高にご注意ください。口座の再振替で納付した場合、一定金額を超えると延滞金がかかる場合があります。

●町税等の納付は、安全・便利な口座振替をご利用ください。

※詳しくは、収納課 (内線582) へ。

定例相談

連絡先の記載のない相談や相談の予約は、住民課相談係 (内線 594) へ。

町民相談

日時	月～金曜日 (祝日を除く) 午前8時30分～午後5時15分
場所	町民相談室 (役場内)
内容	行政に対する苦情や要望、日常生活上の悩みごとなど

法律相談 (要予約)

電話相談となる場合があります

日時	2月16日、3月9日、16日、23日の各木曜日 午後1時30分～4時30分
場所	町民相談室 (役場内)
担当	顧問弁護士

女性のための法律相談 (要予約)

電話相談となる場合があります

日時	3月15日(水) 午後1時～5時
場所	コスメ・ニスト千代田町プラザ (千代田町赤岩1701-1)
担当	女性弁護士

人権・行政相談

日時	3月14日(火) 午後1時30分～4時
場所	いずみの杜2階会議室 (朝日4-7-1)
担当	人権擁護委員、行政相談委員
内容	人権に関する相談、行政に対する苦情や要望

教育相談

日時	月～金曜日 午前10時～午後4時
場所	教育研究所 (城之内4-2-1)
担当	教育相談員
内容	非行、いじめ、不登校など教育に関すること
対象	小学生・中学生・保護者ほか

※詳しくは、教育研究所 (☎63・8626) へ。

親と子の電話相談

日時	月～金曜日 午後2時～5時
担当	相談経験豊かな先生
内容	学校での悩みごとなど

※フリーダイヤル (☎0120・00・1305) へ。

DV相談

日時	月～金曜日 (祝日を除く) 午前9時～正午、午後1時～5時
担当	専門女性相談員
内容	配偶者などからの暴力に関する悩みごとなど

※詳しくは、相談専用電話 (☎20・3988) へ。

消費生活相談

日時	月～金曜日 (祝日を除く) 午前9時～午後4時
場所	消費生活センター (役場内)
担当	消費生活相談員
内容	消費生活に関するトラブルなど

※詳しくは、消費生活センター (☎63・3511) へ。

費用無料 秘密は厳守します

令和5年2月12日～3月12日

日曜・祝日当番医 変更になる場合があるため、電話で確認してから受診してください

月日	内科		外科	耳鼻科	歯科
2月12日 日曜日	黛泌尿器科内科医院 大泉 (63・7800)	うえの医院 館林 (72・3330)	小曾根整形外科 館林 (72・7707)	—	館林邑楽歯科 保健医療センター 館林 (73・8818)
2月19日 日曜日	まりレディスクリニック 館林 (76・7775)	堀越医院 館林 (73・4151)	澤田皮膚外科 館林 (70・7703)	板倉耳鼻咽喉科クリニック 板倉 (80・4333)	
2月23日 木曜日	高橋クリニック 館林 (75・7772)	横田胃腸科内科 館林 (72・4970)	横田医院 館林 (72・0255)	慶友整形外科病院 館林 (49・9000)	
2月26日 日曜日	新井内科クリニック 大泉 (20・1220)	阿部医院 大泉 (62・5428)	館林医院 館林 (74・2112)	—	
3月5日 日曜日	いたくら内科クリニック 板倉 (70・4080)	小児科おぎわらクリニック (小児科のみ) 大泉 (61・1133)	堀井乳腺外科クリニック 館林 (55・2100)	川田耳鼻咽喉科医院 館林 (72・3314)	
3月12日 日曜日	ごが内科検クリニック 館林 (73・7587)	星野こどもクリニック (小児科のみ) 館林 (70・7200)	館林市夜間急病診療所 館林 (73・2313)	—	

○内科、外科の診療時間は午前9時～午後5時、耳鼻科の診療時間は午前9時～午後1時です。

○歯科の受付時間は、午前9時～11時30分、診療時間は午前9時～正午です。

○小児科や婦人科は、午前中のみ診療する医療機関もありますので、事前に電話でご確認ください。

○時間外、夜間などは、救急医療テレホンサービス (45・7799) で受診できる病院などを紹介します。

○急患のみ診察可能な救急指定病院は、公立館林厚生病院 (72・3140) で内科系・外科系のみです。

平日夜間急病診療所 (内科・小児科)

・受付時間…午後6時45分～9時45分 (祝日・年末年始を除く月～土曜日)
※詳しくは、太田市保健センター1階 (☎60・3099) へ。

かしこい消費者の手引き

7億円当選!?
心当たりのないメールは無視

【事例】スマホのSMSに「7億円当選した」という通知が届いた。受領するための手続きだと言われ、さまざまな名目の費用を請求され、これまでに電子マネーで150万円ほど支払ったが、いつまで経っても当選金が振り込まれない。「コンビニの端末機で購入した電子マネーの払込票が残っていると当選金が支払えなくなる」と言われていたので、全て捨ててしまった。姉から借金もした。お金を取り返したい。

【アドバイス】

- ・申し込んでいないのに、宝くじや懸賞などに当選することはありません。大金が当選したというメールやSMSが来てもうのみにせず、すぐに削除し相手には絶対に連絡しないようにしましょう
- ・「当選金を受け取るため」などと言って事前にお金を請求されたら、詐欺です。後で元が取れるなどと思わず、絶対にお金を支払わないでください。支払ってしまうと、取り戻すことはほぼできません
- ・周囲の人は、高齢者になった様子がないか日ごろから気を配りましょう

※消費生活に関することで不安に思った時は、専門の相談員が秘密厳守で丁寧に対応しますので、ご相談ください。
※詳しくは、消費生活センター (☎63・3511) へ。

はたち 祝 20歳を祝う会

1月8日、洋泉興業大泉町文化むらで「令和5年大泉町20歳を祝う会」が開催され、振袖や羽織袴など晴れ着姿で出席した対象者251人の新しい門出を祝いました。

式典終了後の抽選会で抽選結果に一喜一憂したり、会場の外では旧友との再会や記念撮影などを楽しんだりしていました。



SDGs × 大泉町

SD izumi

「人にやさしく環境にもやさしい」そんな暮らし

プラちゃんたちと考える

今月の「がんばらなくてもできそうな」こと
～紙ごみの分別に挑戦～

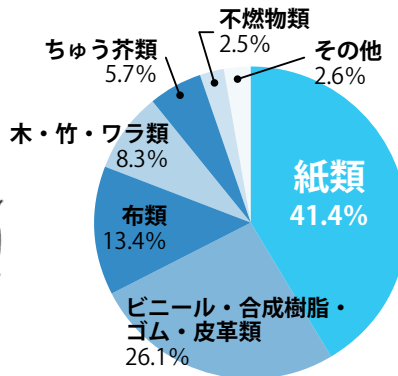


お菓子をたくさん食べたなら、ごみ箱が紙箱でいっぱいになっちゃった

紙マーク(紙)がついている紙箱や包装紙は資源ごみで出そうね



燃えるごみの内訳 (R4.1時点)



紙ごみを分別するメリット

- 燃えるごみの減量化
- 集まった紙ごみが資源として売却されることによる、町の収入の増加
(例) 町民一人が1年間にA4用紙500枚分の紙を資源ごみとして出した場合
 - ・ A4用紙1枚4g × 500枚 = 2kg
 - ・ 8円 (1kgあたり単価4円) × 人口約42,000人 = **336,000円**の収入

紙ごみQ&A

- Q: 雨の日でも紙ごみを資源ごみに出して大丈夫?
- A: 雨の日でも収集はしていますが、水浸しになってしまうと資源化できない場合もあります
- Q: ホッチキスの針は外した方がいい?
- A: できる限り外した方が望ましいですが、外せない場合はそのままでも大丈夫です

11月のごみ量
目指せ1人1日
マイナス100g!

燃えるごみ
880.3g
(前年同月比 - 25.2%)
目標値 809.3g

燃えないごみ
35.8g
(前年同月比 + 0.4%)
目標値 31.6g

資源・危険ごみ
72.8g
(前年同月比 - 1.4%)
※数値は1人1日あたり

引き続き減量に
ご協力ください


※詳しくは、環境整備課 (内線 561) へ。