

広報

おおいずみ ⑧

oizumi

2022.Aug
Vol.932

今月の表紙
絵画教室



令和元年東日本台風の つめあと



▲寄木戸地内の浸水が発生



▲いずみ緑道内の倒木の様子



▲道路破損の様子



▲避難所には多くの人が集まり、不安な夜をすごした（避難所の情報については7ページをご覧ください）



▲台風増水時の様子（写真提供：利根川上流河川事務所）

今から3年前、忘れもしない「令和元年東日本台風」。大泉町でも10月12日の明け方から降り始めた雨は昼前から雨足が強くなりました。台風が最も接近した夜遅くには1時間に25ミリを超える激しい雨が降りました。倒木や浸水被害などが発生し、町内に開設された14の避難所には2636人が集まり、経験したことのない大規模な災害になりました。

今月号では9月の防災月間を前に、令和元年東日本台風の振り返り、災害への備えについてお知らせします。

忘災から防災・減災へ

災害被害をゼロに近づける備え

災害被害を最小限に抑える備え

9月1日は「防災の日」、そして9月は「防災月間」。
台風や大雨被害は全国的に毎年あり、温暖化が原因とされる異常気象によって身近なところでも万が一の事態が起こる可能性も少なくありません。
この機会に皆さんの命を守るために、防災・減災についてもう一度再確認をお願いします。

利根川上流河川事務所って…?

正式名称は「国土交通省関東地方整備局利根川上流河川事務所」（通称：利根上）。
より安全・安心な川づくりをめざし、利根川本川と渡良瀬川などの支川を合わせた143.9kmの区間で、堤防整備や巡視・点検など、河川の管理を行っています。



河川は自然の状況で変化するため、適切に状態を把握して維持管理することが重要です。そのため、雨量や河川水位などを365日24時間観測しています。

◀事務所は埼玉県久喜市にあります

日頃からの河川巡視のほか、出水期前・台風期・出水後の堤防点検など行います。
また、洪水や地震などの災害時には速やかに現場へ急行し、異常がないか確認します。

堤防除草



▲堤防の異常（亀裂・陥没など）を早期発見するため、堤防点検前に行っています

堤防点検



▲堤防除草で草丈を短くしたことで堤防のわずかな変化を確認できます

履行検査



▲許可工作物が許可内容どおり履行されているか管理者立ち会いのもと、出水期前に検査を行います

水害時には
特殊車両が配備され、
速やかな災害復旧に
備えています



利根上からのお願い

近年のアウトドア・ブームの影響から河川敷でバーベキューなどを楽しむ人が全国的に多くなっています。河川敷では、特有の突発的な強風で飛び火し、枯れ草などに燃え移り、火災が発生することがあります。

ごみを放置すると不審火の原因になるほか、海洋汚染にもつながります。楽しんだあとは必ず各自で持ち帰り、責任を持って処分しましょう。



令和4年2月6日に発生した河川敷火災の様子
約5,000㎡を焼失

利根川河川敷清掃時に捨てられていたバーベキューセット



※詳しくは、利根川上流河川事務所（☎0480・52・3952）へ。

中州の 雑木伐採

河道内に樹木の繁茂や土砂の堆積が進行していくと、安全に流すことができる流量を阻害して、降水時の堤防決壊の原因となる恐れがあります。

そのため村山町長と地元住民の皆さんは利根川左岸（古海地先）の中州に存在する雑木の伐採を要望し、平成27年度～令和元年までの5年間で約1,731本の雑木の撤去を行うことができました。

伐採前



伐採後（令和元年台風時）



伐採本数

H27	約35本
H29	約209本
H28	約974本
H30	約413本
R 1	約100本
合計	約1,731本

◀令和元年東日本台風の利根川増水時には中州の雑木が無かったことで水の流れが良くなり、利根川の「越水」を防ぐことができました。

写真提供：利根川上流河川事務所

台風後の河川の対応

町では、浸水（冠水）被害のあった八瀬川と休泊川の対応について、河川管理者である群馬県を中心に関係団体と連携して対策を進めてきました。

八瀬川

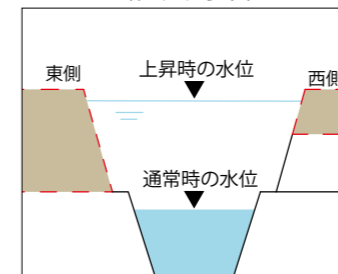
（河川管理者：群馬県）

〈緊急対策〉



大型土のう（1,810袋）による緊急かさ上げ（完了）

〈恒久対策〉

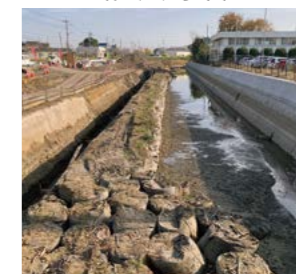


西側を堤防かさ上げ
東側を築堤（事業中）

休泊川

（河川管理者：群馬県）

〈恒久対策〉



河川改修（拡幅）工事、堆積土などの撤去

〈恒久対策〉



監視カメラなどの新設

町では、少しでも不安を取り除くため、あらゆる対策を実施し、町民の皆さまが安心して住める町となるように今後も全力で取り組んでいきます

01 事前準備で備える

電気やガス、水道などのライフラインが止まった場合に備えて、飲料水や保存の利く食料などを備蓄しておきましょう。防災のために特別なものを用意するのではなく、できるだけ、普段の生活の中で利用している食品などを選びましょう。



食料・飲料などの備蓄、十分ですか？

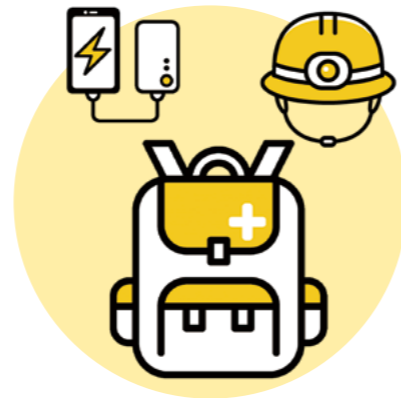
- ✓ 飲料水・非常食3日分（大規模災害発生時には「1週間分」の備蓄が望ましいとされています）

例：ご飯（アルファ米など）、缶詰、レトルト食品、マスク、トイレットペーパー・卓上コンロ・ガスボンベ・調理器具etc…

非常用持ち出しバッグの準備、できていますか？

- ✓ 非常時に持ち出すべきものをあらかじめリュックなどに詰め、いつでもすぐに持ち出せるようにしておきましょう（人数分）

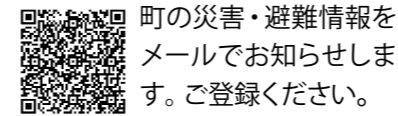
例：飲料水・食料品、貴重品、救急用品、ヘルメット、懐中電灯、携帯電話の充電器、衣類、マスク、粉ミルク、おむつetc…



02 災害情報を確認して備える

災害時に重要となるのが「最新の情報を入手」すること。自治体からの災害・避難情報や大雨・台風では河川の情報なども必要になります。

安全・安心メール



町の災害・避難情報をメールでお知らせします。ご登録ください。

電話配信サービス



メール受信できない人や高齢の人が固定電話から利用可能です。

河川ライブカメラ



利根川の様子をライブ映像で確認できます。

警戒レベル

警戒レベル5は、すでに災害が発生・切迫している状況です。警戒レベル5緊急安全確保の発令を待ってはけません！

△長公室ではTwitter・Facebook・LINEによる情報提供を行っています。31ページに関連二次元コードを掲載していますので、ご確認ください。



〇〇で備える

自然災害から命を守るためには、日頃から防災知識を身につけて備えをしておくこと、そして、災害発生の恐れがある場合には防災情報をキャッチして迅速に避難することが大切です。事前対策をしっかり行い、被害を最小限に抑えましょう。

03 安全に避難できるように備える

避難場所・避難所がどこか分かりますか？いざという時に慌てず行動できるように、災害・避難情報や避難所・避難経路を確認しておきましょう。

避難所一覧



災害が予見される場合・発生時に順次開設されます。場所の確認を！

避難所混雑状況



避難所の開設状況や混雑状況を確認できます。

災害用伝言ダイヤル



「171」に電話をかけて伝言ができ、再生できます

避難所を開設するときは、町から情報提供しますので、必ず確認してください



▲8月中旬頃から順次配布しますので、ぜひご活用ください。

改定

大泉町総合防災マップ

町では、浸水想定区域（ハザードマップ）などの防災に関する情報をまとめた「大泉町総合防災マップ」に最新の防災情報を反映し、改訂しました。なお、今回の改訂では、浸水想定区域（ハザードマップ）に変更はありません。

主な変更点

- ・5段階の警戒レベル、マイ・タイムラインなどの新たな情報の追加
 - ・町からの情報伝達ルートへの更新
 - ・地図データの更新
- ※詳しくは、安全安心課危機管理係（内線841）へ。



「きずな通信」

第2層協議体では広報紙「きずな通信」を発行しています。地域に根付いた住民目線の記事を取り上げ、各中学校区単位で配布しています。

協議体会議から地域の取り組みへ

第2層協議体では、高齢者が抱える「困りごと」に対して、地域でできることは何か？ それを「公助（公的な援助）」ではなく、「互助（お互いが助け合う）」に着目し話し合いを行っています。会議などで話し合った内容は、協議体メンバーがそれぞれ各地域に持ち帰り、新たな活動につながっています。



第2層協議体の会議は、中学校区別に月1回。さまざまな団体から集まったメンバーで話し合いを行っています。



▲地域の勉強会



▲健康増進活動



▲安否確認の取り組み



▲イベントの実施

協議体の会議から波及して、さまざまな地域独自の取り組みが生まれています。協議体は異なる地区・団体のメンバーがそれぞれ情報交換をし、支え合いの地域づくりに活かす場となっているのです。

協議体メンバーの声



第1層協議体 田中 清さん

大泉町で活動が本格的に始まったのは、平成31年からです。私自身、民生委員児童委員を8年以上続けているとさまざまな相談を受け、その中には地域の力で解決できる場合も多々あります。団体同士のネットワークを広げていくことで、地域の困りごとの問題がより解決しやすくなります。このような「互助」の考え方を浸透させることも協議体の役割ではないでしょうか。

協議体とは、元気に集まれる居場所（仲間）づくりと自分に言い聞かせ、日々のボランティア活動を続けていきます。

私は団塊の世代に生まれ、2025年には75歳以上となり、後期高齢者になります。住み慣れた地域で最期まで暮らしていくには、地域での身近な助け合いが大切であると思いました。高齢者から子どもたちまで気軽に集い、助け合い、学び合い、笑顔の絶えない居場所づくりを目指し、高齢者がこれからの人生に希望をもてる、住めてよかったと思える地域づくりに力を注いでいきます。



第2層協議体（北中地区）庄山みや子さん

生活支援体制整備事業

介護のリスクが高い後期高齢者（75歳以上）の人口は、2025年に向けて増加し続ける一方で、生産年齢（15～65歳）人口は継続的に減少し、そのギャップは拡大し続けています。また、在宅介護のニーズが増加する中で、それを支える人の数は介護を必要とする人の増加に対応できないと懸念されています。



図：高齢者1人に対する生産年齢人口の割合イメージ

これらの背景から各自治体で日常生活上の支援体制の充実を図る「生活支援体制整備事業」が始まりました。それに伴い、地域支え合い推進のための「生活支援コーディネーター」が配置され、住民主体の組織である「協議体」を立ち上げました。

POINT!!



各協議体と連携し、必要に応じてさまざまな関係機関同士をつなぐ、地域の調整役

大泉町協議体の仕組み

第1層協議体

町全体の課題解決や情報共有の場



第1層協議体では、主に第2層協議体から受け付けた報告に基づき、町全体の課題や地域資源の検討を行います。

情報共有
連携

第2層協議体

各中学校区での課題解決や情報共有の場



▲北中地区協議体



▲南中地区協議体



▲西中地区協議体

第2層協議体では、各中学校区単位の地域での身近な困りごとや必要なことについて話し合っています。

大泉町協議体

生活支援体制整備事業

絆を育む 支え愛 推進のための話し合いの場

年齢を重ねても、住み慣れた地域で自分らしく暮らしたい。多くの人を持つこの願いを実現させるため、協議体という話し合いの場からの地域づくりが始まっています。

※詳しくは、町社会福祉協議会（☎63・2294）へ。

イベント中止のお知らせ

【第66回大泉町民体育祭】は新型コロナウイルス感染症の感染拡大防止のため中止とさせていただきます。
※詳しくは、生涯学習課スポーツ文化振興係（内線631）へ。

News 01

第26回参議院議員通常選挙結果

国の将来を託せる人を選ぶ大切な選挙である参議院議員通常選挙が7月10日に行われました。参議院群馬県選挙区選出議員選挙では、中曽根弘文氏が当選しました。選挙の結果は次のとおりです。
※詳しくは、町選挙管理委員会（内線832）へ。

結果をお知らせします



参議院群馬県選挙区選出議員選挙投票区別投票者数および投票率

投票区	投票所	有権者数(人)	投票者数(人)	投票率(%)
1	大泉町南児童館	3,126	1,600	51.18
2	大泉町役場	5,744	2,646	46.07
3	大泉町立図書館	3,397	1,773	52.19
4	大泉町立北中学校	3,835	1,991	51.92
5	大泉町西児童館	4,790	2,120	44.26
6	大泉町立西中学校	2,982	1,226	41.11
7	大泉町東児童館	5,177	2,730	52.73
計		29,051	14,086	48.49

※第2投票区の投票者数には、全投票区の不在者投票者数および在外投票者数が含まれています。

参議院群馬県選挙区選出議員選挙候補者別得票数

候補者名	得票数
④ 中曽根弘文	476,017票 (8,455票)
白井けいこ	138,429票 (2,699票)
高橋たもつ	69,490票 (994票)
にいくらてつろう	39,523票 (741票)
小島ただふみ	22,276票 (479票)
計	745,735票 (13,368票)

() 内は大泉町における投票数

大泉町における投票内訳

投票総数	14,086票
有効投票数	13,368票
無効投票数	718票

参議院比例代表選出議員選挙政党等別得票数(大泉町)

政党等名	得票数
幸福実現党	26票
日本維新の会	1,358.431票
れいわ新選組	650.030票
公明党	1,967票
ごぼうの党	58票
立憲民主党	1,621.937票
国民民主党	1,425.024票
参政党	427票
日本第一党	26.026票
日本共産党	575.149票
新党くにもり	14票
自由民主党	4,853.773票
社会民主党	320.759票
NHK党	361.863票
維新政党・新風	19票
計	13,703.992票

※按分票により小数点第3位まで表示

大泉町における投票内訳

投票総数	14,088票
有効投票数	13,704票
無効投票数	384票

News 02

物価高騰等対策支援金を給付します

新型コロナウイルス感染症の影響が長期化する中で、さまざまな困難に直面した人々に対し、生活・暮らしの支援を行うため、令和4年度の住民税均等割非課税世帯や令和4年6月以降に新型コロナウイルス感染症の影響で家計急変のあった世帯を支援するために物価高騰等対策支援金を給付します。

□対象

- 世帯全員の令和4年度の住民税均等割が非課税の世帯(住民税非課税世帯)
- 新型コロナウイルス感染症の影響により令和4年6月以降の収入が減少し、住民税均等割が非課税相当の水準に下がった世帯(家計急変世帯)

□申請方法

- 住民税均等割非課税世帯: 郵送された確認書の必要事項にチェックなどを行い、返送する(令和4年1月1日に大泉町に住民登録の無い世帯は、申請が必要。申請書に必要事項を記入し、福祉課窓口で申請する)
- 家計急変世帯: 申請が必要(申請書に必要事項を記入)

News 03

第26回大泉町民スポーツレクリエーション祭

だれでも楽しく、簡単に行えるレクリエーションスポーツを実施します。

- 期日 9月4日(日)
- 時間 午前9時～正午
- 場所 町民体育館(仙石3の22の1)
- 種目 キックターゲット(サスパクサツ群馬が実施)、ボッチャ、輪投げ、ディスクゲッター9、シャッフルボー



写真提供: (株)ザスパ

- し、添付書類を添えて福祉課窓口で申請する)
- 給付額 1世帯につき1万円
- 給付時期・方法 確認書を受理・申請受付後に内容を確認し、給付が決定した世帯へは、希望する口座へ振り込み

□注意事項

- 未申告者がいる世帯は町からの確認書は届きません。未申告と思われる場合には、税務課町民税・諸税係(内線574)にお問い合わせください
- 確認書が届いていても住民税均等割が課税に変更となった世帯は対象外
- ※詳しくは、福祉課社会福祉係(☎62・2121)へ。

- 対象 町内在住または在勤の人
- 申込方法 当日、直接会場へお越しください
- 持参する物 運動しやすい服装、タオル、飲み物、上履き
- 費用 無料(傷害保険は主催者が加入)
- その他 参加者には参加賞があります

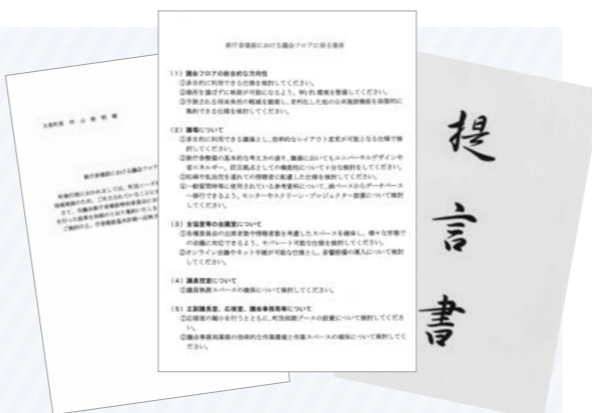
- ※詳しくは、各担当課へ。
- 大会については生涯学習課スポーツ文化振興係(内線631)へ。
- 当日のお問い合わせ: 町民体育館(☎63・5250)へ。

町議会から提言をいただきました

町では現在、新庁舎整備に向けて、庁舎建設基本計画を策定していますが、新庁舎に備える機能のうち、議会機能について提言をいただきました。

提言書には、新庁舎建設特別委員会での検討を踏まえ、議場などの多目的利用やデジタル化の推進など、時代に適した議会フロアのあり方について調査研究を行った結果がとりまとめられています。

※詳しくは、新庁舎建設室(内線291)へ。



News 04

住民税非課税世帯等に対する臨時特別給付金

新型コロナウイルス感染症の影響に対する新たな経済対策の一部として令和4年度の住民税均等割非課税世帯や令和4年1月以降に新型コロナウイルス感染症の影響で家計急変のあった世帯を支援するため、臨時特別給付金を給付します。

- 対象
・世帯全員の令和4年度の住民税均等割が非課税の世帯（住民税非課税世帯）
- ・新型コロナウイルス感染症の影響により令和4年1月以降の収入が減少し、住民税均等割非課税相当の水準に下がった世帯（家計急変世帯）

申請方法

- 住民税均等割非課税世帯：6月下旬に該当と思われる世帯に郵送された確認書の必要事項にチェックなどを行い、返送する（令和4年1月1日に大泉町に住民登録の無い世帯は、申請が必要。申請書に必要な事項を記入し、福祉課窓口で申請する）
- 家計急変世帯：申請が必要（申請書に必要な事項を記入し、添付書類を添えて福祉課

窓口で申請する）

- 給付額 1世帯につき10万円
- 給付時期・方法 確認書を受理・申請受付後に内容を確認し、給付が決定した世帯へは、希望する口座へ振り込み
- 支給対象外の場合
・令和3年度の住民税均等割非課税世帯もしくは家計急変によって臨時特別給付金をすでに給付されている世帯（他市町村からの給付を含む）

注意事項

- ・未申告者がいる世帯は町からの確認書は届きません。未申告と思われる場合には、税務課町民税・諸税係（内線574）へお問い合わせください。
- ・令和3年度の臨時特別給付金の確認書が届いていない住民税均等割非課税世帯で未申請の人は早めに返送してください

News 06

新型コロナウイルス感染症 予防接種証明書のコンビニ交付を開始

現在、健康づくり課窓口や専用アプリで発行している「新型コロナウイルス感染症予防接種証明書」が新たにコンビニエンスストアで発行できるようになりました。

- 利用開始日 7月26日
- 利用できるコンビニエンスストア セブンイレブン（8月中旬利用開始）、セイコーマート

トなど（利用できるコンビニエンスストアは順次拡大予定）

- 利用時間 午前6時30分～午後11時
- 対象 大泉町が発行した接種券を用いて接種をした人（接種日当日、大泉町に住民登録をしていた人）
- 発行方法 コンビニエンスストアのキオスク端末で、個人

固定資産評価審査委員会委員が決まりました

固定資産評価審査委員会の委員、新井尚雄氏および坂本幸江氏の任期が満了となるため、令和4年6月7日に開催された町議会の同意を得て、新井尚雄氏および坂本幸江氏を次期委員に再任しました。

任期は新井尚雄氏が令和4年6月28日～令和7年6月27日まで、坂本幸江氏が令和4年7月17日～令和7年7月16日までとなります。

※詳しくは、総務課人事係（内線831）へ。



新井尚雄氏



坂本幸江氏

News 05

子宮頸がんワクチンの接種費用を助成

町では、子宮頸がんワクチンの接種勧奨差し控え期間に定期接種の機会を逃した人で、すでに自費で接種を受けた人に対して、接種費用を助成します。

対象

- ・平成9年4月2日～平成17年4月1日生まれの人
- ・令和4年4月1日時点で大泉町に住民登録がある人
- ・定期接種の期間内に子宮頸がんワクチンを3回接種していない人
- ・17歳となる日の属する年度の初日から令和4年3月31日までに子宮頸がんワクチンを自費で受けた人（9価ワクチンは対象外）
- ・助成を受けようとする接種回数分、キャッチアップ接種を受けていない人

申請方法

必要書類を添え

- 【申請受付会場・問合先】
■臨時特別給付金コールセンター
□申請場所 保健福祉総合センター1研修室1（吉田2465）

- 時間 午前9時～午後5時（土・日曜日、祝日を除く）
- 電話番号 ☎55・0334
※詳しくは、福祉課社会福祉係（☎62・2121）へ。

- 必要書類
・大泉町ヒトパピローマウイルス感染症予防接種費用助成金交付申請書（健康づくり課窓口で配布するほか町ホームページからダウンロードできます）
- ・領収書（原本）
- ・母子健康手帳や接種済証などの接種歴が確認できる書類（接種歴の確認できる書類を紛失などの理由で用意できない場合は、相談してください）
- ・申請者本人名義の通帳の写し（口座番号・名義人がわかるページ）
- ・被接種者の身分証明書（申請者と被接種者が異なる場合は双方のもの）

※詳しくは、健康づくり課（☎62・2121）へ。

- 番号カードを使って接種証明書の発行申請を行う
- 必要書類 個人番号カード
- 発行手数料 接種証明書1通あたり120円（税込み）
コンビニエンスストアでお支払いください）
- その他
・海外渡航用の接種証明書を希望する場合は、事前に健康づくり課で旅券番号の登録手続きが必要となります。予防接種済証・本人確認書類・パスポートを持参の上、健康づく

り課までお越しください
・印刷不良の場合を除き、発行後の返金には対応できません。コンビニエンスストアの端末で発行前に内容を確認してください。接種時に交付された接種済証を持参すると内容の確認をスムーズに行うことができます。印刷不良は接種証明書を発行したコンビニエンスストアで返金手続きを行ってください
※詳しくは、健康づくり課（☎62・2121）へ。

ジャパンラグビーリーグワン 優勝トロフィーを展示します

埼玉パナソニックワイルドナイツと協力のもと、優勝トロフィーなどを展示します。熱い戦いを勝ち抜いた証である展示の数々をぜひご覧ください。

- 期間 8月29日(月)～9月2日(金)
- 時間 午前9時～午後5時（初日の8月29日(月)は正午からの展示、最終日の9月2日(金)は正午までの展示）
- 場所 役場町民ホール（日の出55-1）
- 展示内容 トロフィー、盾、チーム写真、フェアチームプレー賞クリスタル

- 注意事項 展示内容などは変更することがあります。また、展示品に触れることはできません



※詳しくは、企画戦略課企画調整係（内線272）へ。

News 07
家庭用防犯カメラの
設置費用を一部補助

安全で安心なまちづくりの推進を目的として、町内の住宅に家庭用防犯カメラを設置した人に対して、設置費用の一部を補助します。

■補助対象者（次のすべてを満たす人）

- ・家庭用防犯カメラを設置する住宅に現在居住し、かつ、町の住民基本台帳に記録がある人
- ・家庭用防犯カメラを設置する住宅の所有者、または所有者に設置の同意を得ている人（アパートや借家などは除く）
- ・町税を滞納していない人



- 補助対象経費
- ・家庭用防犯カメラの設置費用
 - ・モニター、録画装置、その他カメラと一体的に機能する機器（パソコンなどを除く）の設置費用
 - ・家庭用防犯カメラを設置していることを表示するための費用
- 補助対象額 補助対象経費の2分の1で上限1万円（1住宅につき1台限り）
- 必要書類
- ・交付申請書
 - ・設置したカメラの概要がわかる書類
 - ・領収書および経費の内訳がわかる書類
 - ・設置前後の写真
 - ・町税の滞納がないことを証明する書類または町税等調査閲覧同意書など
- 注意事項 事前に制度の説明をしますので、安全安心課地域安全係（2階20番窓口）までお問い合わせください。
- ※詳しくは、安全安心課地域安全係（内線842）へ。

News 08
パブリックコメントを
実施しています

町では、「大泉町災害時受援計画（素案）」について、パブリックコメント（意見公募手続き）により皆さんのご意見を募集します。詳細は、町ホームページおよび指定公表場所をご覧ください。

■公表資料 大泉町災害時受援計画（素案）

■資料の公表場所 町ホームページ、保健福祉総合センター、町公民館、町公民館南別館、図書館、老人福祉センター、高齢者ふれあいセンター（吉田・寄木戸・北小泉）、町立保育園（3園）、児童館（4館）、町民体育館、洋泉興業大泉町文化むら、いずみの杜、大泉保育福祉専門学校、県立大泉高等学校、県立西邑楽高等学校、群馬銀行大泉支店、桐生信用金庫大泉支店、大泉郵便局

■意見を提出できる人

- ・町内に在住・在勤・在学している人
- ・町内に事務所または事業所を有する個人または法人
- ・パブリックコメント手続きに係る事案に利害関係を有する人

■意見提出方法 指定様式または任意の様式に意見・氏名（団体名）・住所・電話番号を記載し、安全安心課危機管理係（2階20番窓口）へ直接・郵送・ファクス・メールまたは町ホームページで提出する（メールで提出する際はPDFまたはZIP形式にして添付してください）

■受付期限 9月8日（木）午後5時（郵送の場合は、9月8日（木）必着）

■注意事項

- ・指定様式は、資料公表場所です。
- ・個人情報は、「大泉町個人情報保護条例」に従い、適切に取り扱います。
- ※詳しくは、安全安心課危機管理係（内線841）へ。



News 09
7月1日付
町職員人事異動

町では、7月1日付で職員の人事異動を行いました。

※（ ）内は前職

■課長職

- 監査委員事務局長 井上千恵子（総務部長公室秘書係長）

■係長職

- 総務部
 - 長公室秘書係長 後藤真純（教育部教育管理課教育総務係長）
- 教育部
 - 教育管理課教育総務係長

千吉良輝夫（教育部教育管理課長）兼務

■課員

- 総務部
 - 総務課 間々田公子（総務部総務課付）
 - 総務課付 糸田京子（監査委員事務局）
- 住民経済部
 - 住民課 高橋義晴（総務部総務課付）

※詳しくは、総務課人事係（内線831）へ。

ノバックスによる
新型コロナワクチン接種について

町では、現在使用しているワクチンに加え、これまでのワクチンでは接種が困難な人に対し、ノバックス（武田社ワクチン）による接種を実施します。

□期日 9月3日（土）、24日（土）

□場所 武蔵野病院（太田市龍舞町293）

□対象 初回接種（1・2回目）または3回目接種の人で、他のワクチンでは接種することが困難な人（初回接種の対象年齢は12歳以上、3回目接種の対象年齢は18歳以上の人）です。なお、4回目接種の人は該当になりません

□定員 各日100人（定員になりしだい締め切り）

□予約方法 町コールセンター（☎55・4661）へ電話またはLINE（群馬県デジタル窓口アカウント）で予約する（詳しくは町ホームページをご覧ください）

※詳しくは、健康づくり課（☎62・2121）へ。


ぐんまクビアカネット 運用開始

県では、サクラやウメ、モモなどに寄生し、幼虫が木の中を食い荒らす外来昆虫クビアカツヤカミキリの発生・被害情報をスマートフォンなどから簡単に投稿できる「ぐんまクビアカネット」の運用を開始しました。クビアカツヤカミキリを見つけたら、報告をお願いします。

- 投稿・閲覧できる情報
- クビアカツヤカミキリの成虫やフラス、脱出孔の発見日・発見地点など
- 利用方法
- ①パソコンやスマートフォンなどからサイトにアクセス
 - ②情報を入力・選択して投稿
 - ③サイト内の「マップ」にアクセスすると、被害の位置や件数などが表示
- 📄 発見したら入力フォーム
- 📄 県内の目撃情報をチェック
- 📄 県ホームページ

■特徴

- ・成虫…クビ（胸部）が赤く、体はツヤのある黒色
- ・体長…2～4cm
- ・発生時期…6～8月
- ・寄生する木…サクラ、ウメ、モモ、スモモなど、バラの仲間の木



※ぐんまクビアカネットについて詳しくは、県環境森林部自然環境課自然環境係（☎027・226・2872）へ。環境整備課では駆除方法についてデモンストレーション（初回のみ）を行っていますので、自宅で被害のある人はご相談ください。詳しくは、環境整備課（内線562）へ。

【満足度】 平均値上位 5 項目	
施策	平均値
町の各種保健事業の充実	3.497
地域安全	3.362
子育て支援の充実	3.343
医療体制・保険制度の充実	3.343
循環型社会の推進	3.319

【重要度】 平均値上位 5 項目	
施策	平均値
町の各種保健事業の充実	3.755
地域安全	3.726
高齢者・障害者への移動支援の確保	3.706
高齢者福祉の充実	3.686
医療体制・保険制度の充実	3.681

まちの全体的な取り組みに対する満足度
.....➡ **3.347点**
取り組みを100点満点で採点した場合の平均点
.....➡ **64.2点**

町民満足度・意識調査の結果

企画戦略課

令和4年4月～5月に実施した町民満足度・意識調査の結果がまとまりましたので、お知らせします。この調査では、町民の皆さんの町政に対する評価を「満足度」として、また、これからのまちづくりに対するニーズや意識を「重要度」として統計的に把握し、その結果について、町政運営にあたっての基礎資料として活用します。

「満足度」に対する回答について、「満足」を5点、「やや満足」を4点、「どちらともいえない」を3点、「やや不満」を2点、「不満」を1点に換算し、同様に「重要度」に対する回答について、「重要」を5点、「やや重要」を4点、「どちらともいえない」を3点、「あまり重要でない」を2点、「重要でない」を1点に換算し、項目ごとの平均値を表しています。各項目別の結果は、左表のとおりです。

□ **結果閲覧場所** 町ホームページ、役場1階情報コーナー、保健福祉総合センター、町公民館、町公民館南別館、図書館、老人福祉センター、町民体育館、洋泉興業大泉町文化むら、いずみの杜

□ **対象** 18歳以上の町内在住1

9月は自殺予防月間

健康づくり課

令和3年の1年間で、全国で2万1007人、群馬県で382人の人が自ら命を絶っています。自殺は、健康問題や経済問題、家庭問題など複数の要因で心理的に追い込まれた結果であるといわれています。

疲れているのに2週間以上眠れない日が続いたり、心身の不調が続いたりする場合は、早めにかかりつけ医または相談機関

で相談しましょう。

【相談機関（土・日曜日、祝日、年末年始を除く）】

■ **こころの健康相談統一ダイヤル**
受付時間 月～金曜日 午前9時～午後10時

□ **統一ダイヤル** ☎ 0570・064・5566

■ **館林保健福祉事務所**
受付時間 月～金曜日 午前8時30分～午後5時15分

■ **健康づくり課**
受付時間 月～金曜日 午前8時30分～午後5時15分

□ **連絡先** ☎ 62・2121

【あなたのいのち大切なのちキャンペーン】

【新型コロナウイルス感染者情報】

令和4年8月2日現在

- 1週間あたりの新規陽性者数の平均 31.1人
- 1週間あたりの感染経路不明者の割合 97.2%

【新型コロナワクチン接種状況】

接種対象者に対する接種率

令和4年8月2日現在

- 1回目 82.0%
- 2回目 81.5%
- 3回目 62.0%
- 4回目 9.1%

※国ワクチン接種記録システム（VRS）より抽出

次の予防接種の接種期限は、令和5年3月31日（金）までとなっています。なお、新型コロナウイルスワクチン接種の前後に、次の予防接種を受ける場合は、原則として13日以上の間隔を空ける必要があります。

□ **【麻しん風しん混合2期】**
対象 平成28年4月2日～平成29年4月1日生まれ

□ **【ジフテリア・破傷風2期】**
対象 平成22年4月2日～平成23年4月1日生まれ

□ **【高齢者肺炎球菌】**
対象 昭和32年4月2日～昭和33年

予防接種を忘れずに

健康づくり課

800人

□ **有効発送数** 1779件

□ **実施時期** 令和4年4月18日～令和4年5月6日

□ **実施方法**
・無作為抽出、郵送で配布
・郵送またはインターネットで回答

□ **有効回答数** 444件（郵送324件、インターネット120件）

□ **有効回答率** 25%

※詳しくは、企画戦略課企画調整係（内線272）へ。

福祉ショップ

福祉課

□ **期日** 8月23日（火）

□ **時間** 午前11時～午後1時

□ **場所** 保健福祉総合センター待合ホール（吉田2465）

□ **出店予定施設** 地域活動支援センター、のぞみ、げんき、うさぎ&かめれおん、太陽の家

□ **出品予定商品** クッキー、野菜、うどん、手芸品など

※出店予定施設と場所は変更になる場合があります。詳しくは、福祉課障害福祉係（☎ 62・2121）へ。

4月1日生まれ
昭和27年4月2日～昭和28年4月1日生まれ
昭和22年4月2日～昭和23年4月1日生まれ
昭和17年4月2日～昭和18年4月1日生まれ
昭和12年4月2日～昭和13年4月1日生まれ
昭和7年4月2日～昭和8年4月1日生まれ
昭和2年4月2日～昭和3年4月1日生まれ
大正11年4月2日～大正12年4月1日生まれ

※詳しくは、健康づくり課（☎ 62・2121）へ。

公共交通に関する住民アンケート結果

都市整備課

町では、令和4年1月に無作為抽出した町民2000人を対象に、公共交通に関するアンケートを実施しました。

□ **期間** 9月1日（木）～27日（火）

□ **場所** 図書館2階（中央3の11の21）

※詳しくは、健康づくり課（☎ 62・2121）へ。

図書館にいのちや自殺予防対策に関する書籍コーナーを設置します。この機会にいのちや自殺予防について考えてみませんか。

□ **実施期間** 9月25日（日）～10月2日（日）

□ **主な作業** 道路の清掃、道路端や植樹帯などの除草、ごみ拾い、道路にはみ出た樹木の剪定

□ **感染予防について**

- ・マスクは2m以上離れて作業する場合は外すことができます
- ・会話をする時はマスクを着用しましょう
- ・清掃作業後は、手洗いうがいをしましょう

※道路には物を置かず、道路を広く使えるようにしましょう。詳しくは、土木管理課道路整備係（内線232）へ。



健やか広場

健康づくり課

町では、妊娠・出産・育児に関する健康相談を行います。子育てボランティアさんとの交流もありません。

- **期日** 9月9日(金)
- **時間** 午前9時30分～11時
- **場所** 保健福祉総合センター(吉田2465)

- **内容**
 - ・午前9時30分～10時：身長体重測定
 - ・午前10時～11時：ハンドベルの演奏、子育てボランティアさんとの交流(手遊び、絵本の読み聞かせなど)
 - **対象** 乳幼児とその保護者
 - **定員** 親子15組(定員になりしだい締め切り)
 - **申込方法** 健康づくり課へ直接または電話で申し込む
 - **持参する物** 母子健康手帳、バスタオル、替えのオムツ
- ※詳しくは、健康づくり課 ☎62・2121へ。

外国籍児童就学説明会

教育管理課

町では、令和5年4月に町立小学校へ入学を希望する外国籍の幼児の保護者を対象に、就学

説明会を実施します。対象となる人には通知を送付します。入学を希望する場合は必ず出席してください。入学の希望があり、やむを得ない事情で当日出席できない人は、ご連絡ください。

- **期日** 9月2日(金)
- **時間** 午後3時～
- **場所** 町公民館1階ホール(吉田2465)

- **内容** 町立小学校の概要や入学までの流れについて通訳を交えて説明します
 - **対象** 次の要件を満たす外国籍の幼児の保護者
 - ・2016年4月2日から2017年4月1日までに生まれた人
 - ・大泉町に住民登録がある、または住んでいる
 - ・保護者、本人とも就学希望がある
- ※詳しくは、教育管理課教育総務係(内線331)へ。



特別弔慰金が支給されています

福祉課

戦没者等の尊い犠牲に思いをいたし、改めて弔慰の意を表すため、戦没者等の遺族お一人に対し、国から特別弔慰金(第十一回)が支給されています。

町では特別弔慰金の相談・請求受付を行っています。要件に該当すると思われる人は福祉課社会福祉係までお問い合わせください。また、前回(第十回)の特別弔慰金を受給した人で今回(第十一回)の申請をしてない人へは個別に通知を送付させていただきます。

支給対象となるのは、令和2年4月1日(基準日)において、戦没者等の死亡に関し年金給付の受給権者(恩給法による公務扶助料・特別扶助料、戦傷病者戦没者遺族等援護法による遺族年金・遺族給与金等の受給権を有する遺族)がない場合で、戦没者等の死亡当時のご遺族で、次の順番の先順位で一人に支給されます。

なお、今回の特別弔慰金の請求がお済みでない人はお早めにご手続きをお願いします。
①令和2年4月1日までに戦傷病者戦没者遺族等援護法によ

皆さんが気持ちよく利用できるようにごみ出しルールのご協力をお願いします

ごみステーションは、利用する地域の皆さんの協力で管理されています。いつも清潔に保つため、収集後や夜間のごみ出し、燃えるごみと燃えないごみの混在は、絶対にやめましょう。また、ルールを守り、ごみ収集カレンダーをよく確認してから、捨てましょう。

□ 基本のごみ出しルール

- ・燃えるごみ、燃えないごみ、資源ごみに分別してください
- ・ごみ収集カレンダーやごみ分別アプリを確認して決められた収集日とごみステーションに、当日の朝8時30分までに出してください
- ・燃えるごみ、燃えないごみは、透明・半透明のごみ袋に入れてください

□ 注意事項

- ・燃えるごみの中に金属やビン・缶などの燃えないごみを混ぜないでください。焼却施設を安全に運転管理することができなくなります
- ・包装紙やパンフレットなどの「その他の紙」、プラマークのある「その他プラスチック類」は資源ごみに分別してください
- ・悪臭の原因になるため、生ごみは水気をきり、袋の口をしっかりと結んでください
- ・収集日以外のごみ出しは絶対にしないでください。猫やカラスがごみを荒らしたり、騒音や放火などの危険があります

※詳しくは、環境整備課(内線562)へ。

【広告】



- ① 弔慰金の受給権を取得した人
 - ② 戦没者等の子
 - ③ 戦没者等の父母、孫、祖父母、兄弟姉妹(戦没者等の死亡当時、生計関係を有していることなどの要件を満たしているかどうかにより、順番が入れ替わります)
 - ④ ①～③以外の戦没者等の三親等内の親族(甥、姪など、戦没者等の死亡時まで引き続き1年以上の生計関係を有していた人に限ります)
- **支給内容** 額面25万円、5年償還の記名国債

戦争関連資料の収集をお願いします

生涯学習課

町では、本町における戦前・戦中・戦後の生活や戦争に関わる資料、写真、出版物などを収集しています。特に、中島飛行機(小泉製作所)に関連する資料を積極的に収集しています。寄贈いただいた資料は、企画展などで展示公開し活用していく予定です。



▲過去の寄贈資料

寄贈の受付は随時行っています。資料などをお持ちで、寄贈を希望する人はご連絡ください。
※詳しくは、生涯学習課スポーツ文化振興係(内線631)へ。

【広告】



【広告】



【広告】



再生品の抽選販売会

太田市外三町広域清掃組合
リサイクルプラザ

不用品として出された自転車・家具などを修理再生し、抽選で販売します。

□対象 18歳以上の大泉町・太田市・邑楽町・千代田町に在住または在勤の人で、営利を目的としない人（代理の申し込みはできません）

□申込期間 9月1日(木)～7日(水)

□申込時間 午前8時30分～正午、午後1時～午後4時45分（9月3日(土)は正午まで、4日(日)は休館）

□申込方法 太田市外三町広域清掃組合リサイクルプラザ管理棟1階事務局（太田市細谷町604の1）へ直接申し込む

□申込口数 一人につき、自転車1台、家具類1点まで

□抽選日 9月8日(木)（事務局で抽選を行い、はがきで当選結果を通知します）



す。お焚き上げ希望の品物（プラスチック不可）があれば、当日午前9時～正午までの間に持参してください。

□期日 8月21日(日)

□時間 午前11時(点火)～午後0時30分(消火)

□場所 鹿島浅間神社（富士2の23の11）

※詳しくは、池田 修さん（☎63・50008）へ。

テレビ受信障害対策工事

700MHzテレビ受信障害
対策コールセンター

携帯電話事業者による新しい電波の利用が開始され、テレビ映像に影響が出る恐れのある家庭には、ちらしが700MHz利用推進協会から配布されます。テレビ映像に影響が出た場合は、無償で回復工事を行いますので、ご連絡ください。

また、訪問する作業員は「テレビ受信障害対策員証」を所持し、作業員が費用を請求することはありませんので、不審に思った場合はお問い合わせください。

※詳しくは、700MHzテレビ受信障害対策コールセンター（☎01200・7000・012）へ。

注意事項

- 安全管理のため販売品の事前確認はできません
- 現金引き換えのみで、取り置きはしません
- ※次回の再生品販売は12月予定です。詳しくは、太田市外三町広域清掃組合リサイクルプラザ（☎33・7980）へ。

井戸所有世帯の調査

環境整備課

県では、令和4年度地下水質測定計画に基づき、地下水質の汚濁状況の監視および把握のため、「地下水質概況調査」を実施します。町内での調査候補井戸選定のため、現在、井戸をお持ちの人を募集します。

□対象井戸 現在使用されている井戸（原則、過去に本調査を行っていない井戸）

□調査時期 11月頃（この時期に採水可能であるもの）

□測定結果 測定結果は公表されません（地区名までの公表で所有者名は公表されません）

□申込方法 環境整備課（1階5番窓口）へ直接または電話で申し込む

□申込期限 8月22日(月)（土・日曜日、祝日を除く）

※地下水質概況調査について詳

募集

令和5年度入園児

私立幼稚園・認定こども園

町内の各私立幼稚園・認定こども園では、令和5年度の入園児を募集します。

- 対象 満3歳以上の小学校就学前の幼児で、1日4時間前後の幼児教育を希望する児童
- ・満3歳児：令和2年4月2日～令和3年4月1日生まれ
- ・3年保育：平成31年4月2日～令和2年4月1日生まれ
- ・2年保育：平成30年4月2日～平成31年4月1日生まれ

- ・1年保育：平成29年4月2日～平成30年4月1日生まれ
- 申込方法 申込書類に必要事項を記入の上、各私立幼稚園・認定こども園へ直接申し込む
- 申込開始日 8月22日(月)
- ※詳しくは、各私立幼稚園・認定こども園へ。
- ・認定こども園みよし幼稚園：☎62・30935
- ・認定こども園松原幼稚園：☎62・2532
- ・認定こども園みよし第二幼稚園：☎63・1621
- ・聖クララ幼稚園：☎62・3036
- ・認定こども園えのき幼稚園：☎62・3636

クロスボウ無料回収 9月14日まで

銃刀法が改正され、クロスボウの所持は公安委員会の許可が必要です。標的射撃用の用途に許可が制限され、この用途以外の目的で所持することはできません。

大泉警察署では、9月14日(水)まで、クロスボウの無料回収をしています。

□罰則など 3年以下の懲役または50万円以下の罰則
※詳しくは、大泉警察署（☎62・0110）へ。

標的射撃用以外で所持している人は返還しましょう！



おめでとうございます

この度、江原興二氏が長年にわたる生活安全推進員として地域における防犯意識の高揚と地域安全活動の推進への貢献が認められ、群馬県地域安全活動推進協議会連合会より表彰されました。

おめでとうございます。



江原興二氏

火祭り

鹿島浅間神社

古いおふだやお守り、人形などをお焚き上げし、無病息災をお祈りする「火祭り」を行います

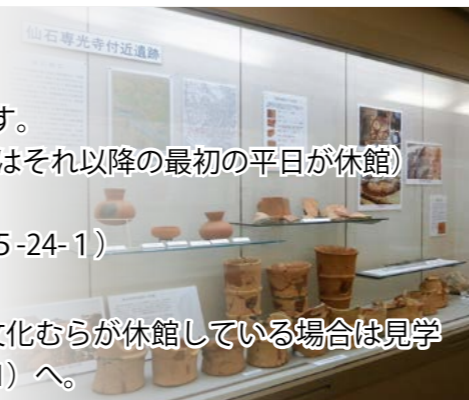
しくは、県環境保全課（☎027・2226・2835）へ。その他のについては詳しくは、環境整備課（内線561）へ。

「仙石専光寺付近遺跡」出土資料 展示公開

「仙石専光寺付近遺跡」内の「古墳」をテーマに展示しています。

- 展示期限 12月15日(木)予定（月曜日休館。月曜日が祝日の場合はそれ以降の最初の平日が休館）
- 時間 午前9時～午後10時
- 場所 洋泉興業大泉町文化むら埋蔵文化財常設展示室内（朝日5-24-1）
- 費用 無料

※新型コロナウイルス感染症の拡大防止により洋泉興業大泉町文化むらが休館している場合は見学できません。詳しくは、生涯学習課スポーツ文化振興係（内線631）へ。



【広告】



【広告】





7月12日、茂木士郎さんが来庁し、中平四郎作の木彫作品「北海道の熊」を寄贈していただきました。この作品は父である茂木真人さんが所有していて、「大泉町出身である芸術家の作品なので、ぜひ町の方々に見ていただきたい」とのご意向によるものです。とても貴重な作品を寄贈していただき、ありがとうございました。

教科学習支援事業 ボランティア

大泉国際交流協会

【教科学習支援】

日本語は話せるけれど、学校で教わる教科がよくわからないという子どもを対象に、児童・生徒一人ひとりに合わせて、学習のサポートをします。

- 期日 毎週土曜日
- 時間 午後2時～5時
- 場所 町公民館南別館2階研修室(吉田2011の1)
- 費用 無料

【ボランティア募集】

大泉国際交流協会では、語学講座・教科学習支援事業をはじめ、外国人との交流などさまざまな活動を行っています。日本語の指導経験や英会話などの専門的な知識は必要ありませんので、国際交流に興味をお持ちの人の参加をお待ちしています。



興味のある人や見学を希望する人は、大泉国際交流協会へ電話またはメール(oiia-kouza@au.com)でお問い合わせください。
※詳しくは、大泉国際交流協会(☎080・6812・0152)へ。

正職員

町シルバー人材センター

町シルバー人材センターでは、正職員を募集します。

- 募集職種 事務職(経理・補助金関係・派遣関係事務)
- 募集人員 1人
- 申込方法 市販の履歴書に必要事項を記入の上、町シルバー人材センターへ直接提出する(必ず写真を貼付すること、郵送不可)

- 申込期間 8月12日(金)～31日(水)(15日(月)、土・日曜日を除く午前9時～午後5時)
- 試験 面接試験
- 勤務など

- 勤務時間 月～金曜日の午前8時30分～午後5時15分
- 給与 年齢・経歴などを踏まえ、町シルバー人材センターの規定により決定
- ※詳しくは、町シルバー人材センター(☎61・2230)へ。

県営住宅入居者

県営住宅供給公社

今回募集する団地の所在地・間取り・募集戸数・家賃などの詳細は、申込案内で確認してください。

- 対象 現在、住宅に困っている人(収入制限あり、単身入居可能)
- 申込方法 所定の申込用紙に必要事項を記入の上、県営住宅供給公社へ郵送(〒3710025 前橋市紅雲町1の7の12)で申し込む
- 申込期間 9月1日(木)～15日(水)(消印有効)
- 申込用紙・案内配布場所 県営住宅供給公社、県民センター、県土木事務所、県保健福祉事務所、都市整備課施設建設係(2階14番窓口)

- 決定方法 公開抽選
- 入居可能日 当選後、入居資格審査に承認されたい、個別に連絡します
- ※毎月1日に公開される抽選団地の募集状況や公開抽選とは別に随時募集している団地の詳細は、県営住宅供給公社ホームページ(https://www.gunma-jkk.or.jp/)でもご覧いただけます。
- ※詳しくは、県営住宅供給公社(☎027・2233・5811)へ。

群馬県計量啓発標語

県計量検定所

県計量検定所では、広く人々に正確な計量への意識を高めていただくため、計量啓発標語を募集しています。

- テーマ
 - ・正しい計量の大切さを呼びかける作品
 - ・適正な計量器が使用・流通されることを促す作品
- 応募資格 県内在住の人
- 応募方法 応募作品、住所、氏名、職業(学年)、電話番号



- 申込期限 8月15日(月)(受信有効)
- インターネット申し込みに関する問合せ
 - ・ 人事院人材局試験課(☎03・3581・5311)
 - ・ 午前9時～午後5時(土・日曜日、祝日を除く)
- ※詳しくは、関東信越国税局人事第二課試験係(☎048・600・3290)へ。

出張緑化講座

県緑化センター

号を記入の上、県計量検定所へ郵送(〒3792152 前橋市下大島町81の13)、ファクス(027・263・3142)またはメール(keiyoun@pref.gunma.lg.jp)へ応募する

- 応募期限 8月31日(水)(必着)
- ※応募規定など詳しくは、県計量検定所(☎027・263・2436)へ。
- 期日 9月29日(木)
- 時間 午前10時～正午
- 場所 高崎市中央公民館(高崎市末広町27)
- テーマ 魅力的な宿根草の育て方のポイント
- 講師 山口俊輔氏(一級造園技能士)
- 定員 30人(定員になりしだい締め切り)
- 申込方法 県緑化センターへ電話で申し込む
- 申込開始日 9月12日(月)午前8時30分～
- 費用 無料
- ※詳しくは、県緑化センター(☎88・7188または☎89・0782)へ。

甲子園出場

おめでとうございます

大泉町出身の井達誠さんが監督を務める樹徳高等学校野球部が第104回全国高等学校野球選手権群馬大会で優勝し、30年ぶり3度目となる夏の甲子園に出場することになりました。今大会は8月6日～22日の17日間にわたって開催され、球児たちによる熱い戦いが繰り広げられます。皆さんも応援よろしくをお願いします。



写真提供：桐生タイムス

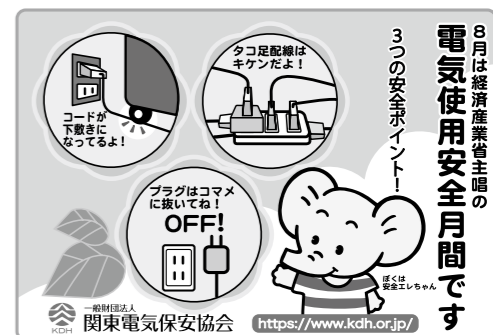
国税庁経験者 (国税調査官級)

関東信越国税局

国税局や税務署で働く国税専門官(国家公務員)を募集します。

- 第1次試験日 10月2日(日)
- 対象 令和4年4月1日において大学など(短期大学をのぞく)を卒業した日または大学院の課程などを修了した日のうち最も古い日から起算して8年を経過した人
- 申込方法 人事院ホームページ(https://www.jinji-shiken.go.jp/juken.html)から申し込む(原則としてインターネットで行うこと)

地震・雷・風水害などの自然災害に備え、日頃から電気の安全に努めましょう



教室・講座

助け合う社会に向けて
サッカーから見る共生社会

連合群馬館林地域協議会

お互いが助けあって生きていく社会。そんな社会に向けてのヒントが得られるよう、今回はサッカー元日本代表である北澤 豪さんに講演いただき、Webexから参加すると質問の機会があります。

- 期日 9月28日(水)
- 時間 午後6時30分開演(午後6時からアクセス可能)
- 場所 YouTubeライブ、Webex
- 講師 北澤 豪氏(サッカー元日本代表)



北澤 豪氏

- 対象 館林・邑楽地区在住の人
- 申込方法 下記の二次元コードから申し込む
- 費用 無料

※詳しくは、連合群馬館林地域協議会(☎75・5833)へ



申し込みはこちらから

バラの栽培ワークショップ

よりきごローズサミット

よりきごローズサミットでは、バラの栽培に関するノウハウを学ぶために、「バラの栽培ワークショップ」を開催します。

【共通事項】

- 期日 9月29日(木)
- 時間 午後2時～4時
- 場所 保健福祉総合センター(〒024-0605)
- 担当 柴田信義氏(柴田メンタルクリニック院長)
- 申込方法 健康づくり課へ電話で申し込む(予約制)
- ※詳しくは、健康づくり課(☎62・2121)へ。

ぐんま県民カレッジ

東部教育事務所

- 期日 10月1日(土)、8日(土)、22日(土)
- 時間 午前10時～正午
- 場所 太田合同庁舎202会議室(太田市西本町60の27)
- テーマ 人物でたどる中世渡良瀬川世界の歴史
- 講師 築瀬大輔氏(県立女子大学群馬学センター准教授)
- 対象
 - ・東毛地域に在住在勤の人
 - ・全3回受講できる人
- 定員 30人
- 申込方法 東部教育事務所へ電話で申し込む
- 申込期限 9月22日(木)
- 費用 無料
- ※毎回のテーマなど詳しくは、東部教育事務所(☎31・7151)へ。

相談

こころの健康相談

健康づくり課

町では、うつや不眠・ストレスなど、さまざまなこころの問題について悩みごとのある人を

- 内容 季節に合った枝の整え方
- 期日 9月16日(金)(雨天中止)
- 内容 芽接ぎのやり方
- ※詳しくは、よりきごローズサミット・月橋さん(☎080・6582・5501)へ。



庭木剪定講習

県長寿社会づくり財団

- 期日 9月6日(火)、7日(水)
- 場所 県緑化センター(邑楽町中野3924の1)
- 対象
 - ・60歳以上でシルバー人材センターに入会を希望する人
 - ・職種転換や就業を希望するシルバー人材センター会員
- 定員 20人
- 申込方法 県長寿社会づくり財団シルバー連合事業グループへ電話で申し込む
- 申込期限 8月19日(金)
- 費用 無料
- ※詳しくは、県長寿社会づくり財団シルバー連合事業グループ(☎027・2555・6400)へ。

アイヌの人々に対する相談窓口

人権教育啓発推進センター

- 内容 日常生活でお困りのこと・嫌がらせ・差別など、なんでもご相談ください。相談無料で、匿名可能、秘密は厳守します。
- 受付 月～金曜日(祝日、年末年始を除く)

ご厚意ありがとうございます(敬称略)

- 財政調整基金 5万円
- 渡来 富恵

- 時間 午前9時～午後5時
- 専用フリーダイヤル ☎0120・771・208
- ※詳しくは、人権教育啓発推進センター(☎03・5777・802)へ。

8月26日～9月1日は
子どもの人権110番強化週間

前橋地方事務局

いじめ・体罰・虐待など、子どもの人権に関する相談・悩みごとについての電話相談の取扱時間を延長します。



- 時間
 - ・月～金曜日：午前8時30分～午後7時
 - ・土・日曜日：午前10時～午後5時
- 専用電話番号 ☎0120・007・110(通話料無料、1

広報クイズの応募をお待ちしています

広報おおいずみでは、毎月広報クイズを実施しています(8月号は29ページに掲載)。3つの答えの中から正しいものを選んで回答してください。応募した人の中から抽選で10人に500円分の大泉スタンプ加盟店共通商品券をプレゼントしています。

- 応募方法 はがき、メール、町ホームページ(右記の二次元コードからアクセス可能)に必要事項を明記し、応募する(1人につきいずれか1通まで)
- 必要事項 クイズの答え、住所、行政区、氏名、年齢、電話番号
- 応募先 〒370-0595 日の出55-1 大泉町役場 長公室広聴広報係

※詳しくは、長公室広聴広報係(内線281)へ。

宝くじ 公式サイト

いつでも買える。秒で結果でる。

NEW 宝くじ

Quick One

クイックワン

購入できるのは宝くじ公式サイトだけ! 今すぐ会員登録

宝くじコールセンター

お問い合わせ先 TEL 0570-01-1192(ナビダイヤル 有料)

TEL 011-330-0777(有料)

なんていうのかな?

いざという時に役立つキーワードをやさしい日本語・英語・ポルトガル語で言い換えてみましょう

今月のKey word

非常口



やさしい日本語

逃げるための出口

英語

エマージェンシー イグジット
Emergency Exit

ポルトガル語

サイーダ デ エメルジェンシア
Saida de Emergência

今月のひとこと

「食中毒」



①左手の上で、右手の人差し指と中指を口に2回すくい上げる。

②左の親指と人差し指に右手の人差し指をあてる。

③つまんだ右手2指を口端からひねりながら下ろす。



手話たいむは町ホームページや町公式YouTubeチャンネルでもご覧いただけます。詳しくは、福祉課障害福祉係(☎62・2121)へ。

携帯電話やスマートフォンでQRコードを読み取ると、動画でご覧いただけます。



短冊キラリ、願いを託す

南小放課後子ども教室

7月6日、いずみ総合公園町民体育館で「南小放課後子ども教室」が開催され、七夕飾りを作りました。カラフルな折り紙などで飾りを作り、短冊には「家族が元気でいられますように」や「バレリーナになれますように」など思い思いの願い事を託しました。



協定を締結しました

サントリー株式会社との連携包括協定

7月8日、「地元ビール工場と連携した地域活性化の推進」に向けた邑楽郡5町および館林市とサントリー株式会社の連携包括協定を締結しました。この協定は、相互の連携を図ることにより、企業と地域住民の接点、触れ合いの向上並びに地域の成長および発展していくことを目的としています。

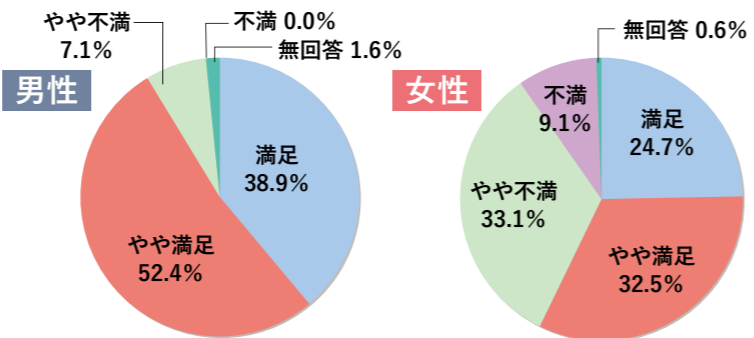
男女共同参画コーナー

ジェンダーってなんだろう?

家庭生活における役割分担が偏っていないか見直してみましょう



家庭生活における今の役割分担についてどう思うか(男女別)



第四次大泉町男女共同参画推進計画 住民意識調査より

配偶者(事実婚を含む)・パートナーのいる人に対する本問において、男性の場合「満足」、「やや満足」と回答した人は91.3%いるのに対し、女性の場合「満足」、「やや満足」と回答した人は57.2%と大きな差があります。



家庭生活における今の役割分担について、**男女で大きな意識の差**があります。この差はなぜ生じているのか、普段自分がしている家事をチェックし、家庭生活の役割分担について見直してみましょう。バランスの取れた役割分担は、満足度の向上に繋がります!



100歳おめでとうございます

長寿を祝う

7月11日に100歳のお誕生日を迎えた久保田富太郎さんに町から慶祝状と記念品が贈られました。日頃から頭の体操や柔軟体操などを行い、健康寿命を保持しているそうです。慶祝状と記念品を受け取った久保田さんは「これからも力強く、しっかりと人生街道を歩みます」とあいさつを述べました。



協定を締結しました

大泉町と株式会社カスミとの包括連携協定

7月28日、「大泉町と株式会社カスミとの包括連携協定」を締結しました。この協定は、本町が進めるまちづくりの中で、株式会社カスミが持つスーパーマーケットとしてのノウハウを発揮していただくことにより、地域社会の発展と町民サービスの更なる向上を図ることを目的としています。

Q 広報クイズ

町商品券が10人に当たる

3つの答えの中から正しいものを選んでお送りください。応募した人の中から抽選で10人に500円分の大泉スタンプ加盟店共通商品券をプレゼントします。

今月の問題 (ヒント)

- ①優勝〇を展示 (13ページ)
 - Ⓐトロフィー Ⓑ賞状 Ⓒフラッグ
- ②〇クビアカネット運用開始 (15ページ)
 - Ⓐとうもう Ⓑぐんま Ⓒおおいずみ
- ③地域〇作戦 (16ページ)
 - Ⓐ清掃 Ⓑグリーン Ⓒクリーン
- ④〇広場 (18ページ)
 - Ⓐすくすく Ⓑ健やか Ⓒ伸びやか
- ⑤「〇専光寺付近遺跡」出土資料 (21ページ)
 - Ⓐ仙石 Ⓑ朝日 Ⓒ寄木戸

☆「災害に備えて、これだけは必ず備蓄しているもの」を教えてください。(お答えの中から、広報おおいずみに掲載させていただきます)。

- 応募方法 はがきまたはメールに必要事項を記入し、応募する(1人につきどちらか1通まで)
- 必要事項 クイズの答え(例:①-Ⓐ)、住所、行政区、氏名、年齢、電話番号
- 応募期限 8月25日(木) (当日消印有効)
- 応募先



〒370-0595
大泉町役場 長公室 「広報クイズ」係
quiz-kouhou@town.oizumi.gunma.jp

※町政などに関するご意見要望がありましたら書き添えてお送りください。楽しい情報や文芸、イラスト、各種作品も大歓迎!(匿名を希望する人は「匿名希望」と明記してください)

- 7月号正解 ①-C ②-A ③-B ④-A ⑤-C
- 応募総数 74通で正解は54通でした

□当選者 (敬称略)

阿部 穂新 井 輝 岡部 小百合
栗原 和子 對比地 悠斗 鶴 林 勝子
福田 恵津子 藤 橋 勲 三宅 莉子
宗 形 光 徳

私のひとこと

皆さんからのご意見・ご質問
お待ちしております

2022年 半年を振り返って
〒370-0595 大泉町役場 長公室宛
☎63・3111
✉kouhou@town.oizumi.gunma.jp

笑顔になれるような…

令和四年、この半年だけでもいろいろなニュースがありました。暗いニュースが多すぎます。ちょっと振り返ってみるだけでも悲しくなる出来事が本当に多い。残りの半年はたくさん笑顔を増やせるような明るいニュースが増えてくれることを祈ります。

P・N にくまる

元気に家族で

子供の成長を身近で感じながら、新鮮な日々を過ごさせ

今年の電気代は…

ちょっと前まで西風がビュービューと思ったら陽気が良くなり、梅雨と思ったら何時の間にか梅雨明け猛暑、今年の夏の電気代が今から心配

P・N としくん

月に1回の贅沢

今年は、自分磨きにエステに通い初めました。コロナで

花に癒やされる

マスク生活、お肌が荒れて皮膚科に行ったりしても良くならず月に1回の贅沢エステでリフトアップして癒やされます。

P・N まこ

ガーデニング楽しんでます。

種を蒔き、芽が出て少しずつ大きくなり花を咲かせます。姿を見て癒やされています。部屋に飾ったり写真を撮ったり、毎年同じことはありませぬ。

P・N ジキタリス

虫の観察

僕は虫が好きなのでいっぱい見つけた。これからもたくさん見つけて観察したい。できれば新種の虫を見つけてみたいです。

P・N えばゆう

普通の生活に…

コロナ禍の中、行動に制限が有り大変です。でもコロナにはならないように静にしています。早く普通の生活がしたいです。

P・N キムラヒョウキチ

文芸

俳句

放たれて静かな空にグライダー
江口典子

暴暑なりこの頃地球おかし
金子ツル

内田八恵子

〈いずみ俳壇〉

ひとひらの雲の行方や酷暑なほ

林 宣子

山寺の読経と和して滝こだま

前嶋春生

八月のあの日あの時忘れまじ

真下忠男

風鈴の音色に合わせヤジロベイ

森 千代

緑陰や葉脈透かし陽の雫

渋谷 豊

山百合のうなずきながら風に揺れ

松村美智子

短歌

衝撃的なニュース飛び込む街酷暑
青木しず子

炎天下クラブ片手に颯爽と
青木登美子

梅雨空に艶れし樺美智子の忌
泉谷澄美

麦藁を敷きて花咲く南瓜畑
栗原 満

庭先の初生りトマト仏前へ
野口一美



六月尽ワインで乾杯誕生日
家族と囲こむ馳走で元氣

内田八恵子

〈やよい短歌会〉

右膝の痛みかばいて花巡り
友は氣遣いゆつくり歩く
横川久代

梅雨晴間小鳥の声に誘われて
友と味わう山桃の実を
森 千代

日中は三十八度になるといふ
朝に桔梗の一輪ひらく
濱野シズ江

水車より流れて落ちる湯につかる
娘と二人きりの真夜の湯舟に
青木登美江

日を追って崩るウクライナの街並みに
赤子を抱き逃げた女あり
成島福子

将来は弁護士めざすと言う孫に
同じ夢みた昔を思う
山中志津江

女の子お兄ちゃんを手をつなぎ
パパとお散歩若葉の小道
富田美亀江

趣味ありて歌に短歌に麻雀と
脳もきたえて華齢で行こう
前田洋子

文芸作品・イラストを募集し
ています。掲載希望の人は長
公室へご応募ください。



みんなのイラスト



PN ゆずももちゃん

PN むったんのおかん。

四年 約斗 社会	五年 関口岬功 写真	五年 川島美由紀 庭梧生 書陰
三年 川島渚 社会 子犬	五年 川島紗奈 写真	博子 庭梧生 書陰

いっしょにご利用ください

Twitter
https://twitter.com/oizumi_koho

マチイロ
http://machiuro.town/

Facebook
https://www.facebook.com/oizumi.town

YouTube
https://www.youtube.com/c/oizumikoho

町公式LINE
@oizumi

安全安心メール

町内無線放送が聞き取れなかった場合はお電話ください
通話料無料のフリーダイヤル ☎0120・313・141

F Mラジオ放送 76.7MHz

みみよりOIZUMI



町の新鮮な話題をご紹介します。

- 月・水・金曜日 午後0時50分～1時
- 土・日曜日 午前10時5分～15分

町の人口と世帯 ()内は外国人数・世帯数

	7月31日現在の数	前月対比
人口	41,676人 (8,004人)	-27 (+41)
男性	21,723人 (4,162人)	-10 (+32)
女性	19,953人 (3,842人)	-17 (+9)
世帯数	20,059世帯 (4,007世帯)	+2 (+25)

出生24人 死亡46人

先月の119番

	7月31日現在の数	本年累計
△火災発生	1 (0) 件	13 (5) 件 ()内は建物火災
△損害額	調査中	2,000円
△救急出動	175件	988件
●交通事故	13件	68件
●急病	126件	715件
●その他	36件	202件

・火災の問い合わせ ☎0180・992・666
・病院の案内 ☎45・7799 ・大泉消防署 ☎62・3119
・太田市消防本部 ☎33・0119

時間外窓口

【窓口延長】

- 期日 8月10日、17日、24日、31日および9月7日、14日の水曜日
- 時間 午後7時15分まで
- 開設課 住民課・収納課

【土曜窓口】

- 期日 8月13日、20日、27日および9月3日、10日の土曜日
 - 時間 午前8時30分～午後5時15分
 - 開設課 住民課・収納課
- ※内容によっては受付ができないこともありますので、事前にご確認ください。詳しくは、各担当課へ。

今月の納期

- 今月の納期 納期を守りましょう
 - ・町民税・県民税 2期 ・国民健康保険税 2期
 - ・介護保険料 2期 ・後期高齢者医療保険料 2期
- 納期限 8月31日(水)
- 町税等の納付には、口座振替が便利です
町税等の納付には、納め忘れがなく便利で安心、確実な口座振替をご利用ください。一度お申し込みいただければ、自動的に各税の納期限日に指定口座から振替納付できるので便利です。
※申込月の翌月末納期限分から口座振替が開始されます。それ以前の納期限のものは納付書で納付してください。詳しくは、収納課(内線582)へ。

かしこい消費者の手引き

「置き配」でのトラブルに注意!

【事例1】通販サイトに本などを注文した。数日前、置き配での配達完了メールが来たが、商品は届いていない。添付されていた玄関の写真も我が家のものでなかった。

【事例2】ネット通販でCDを注文した。置き配を希望したつもりはないが、玄関前に置かれたようで、配達された写真をサイトで確認した。しかし、数時間放置されていたため盗まれたようで、商品を受け取っていない。

【アドバイス】

- ・置き配は誤配・盗難などのリスクもあることを理解する
 - ・ネット通販で商品を購入する際に、初期設定が置き配になっている場合があるのでよく確認する
 - ・置き配を利用時は注文前に利用規約をよく読み、トラブルの際の補償・連絡先なども確認する
 - ・配達完了通知などを確認したら、早めに引き取る
 - ・置き配用の宅配ボックスや宅配バッグなどを利用する
- ※消費生活に関することで不安に思った時は、専門の相談員が秘密厳守で丁寧に対応しますので、ご相談ください。
※詳しくは、消費生活センター(☎63・3511)へ。

令和4年8月11日～9月11日

日曜・祝日当番医 変更になる場合があるため、電話で確認してから受診してください

月日	内科		外科	耳鼻科	歯科
8月11日 木曜日	ハートクリニック 館林(71・8810)	藤原医院 邑楽(88・7797)	堀井乳腺外科クリニック 館林(55・2100)	-	館林邑楽歯科 保健医療センター 館林(73・8818)
8月14日 日曜日	横田胃腸科内科 館林(72・4970)	長谷川クリニック 館林(80・3311)	田沼整形外科医院 邑楽(88・9223)	-	
8月21日 日曜日	竹越医院 明和(84・3137)	たけい小児科・アレルギー科 (小児科のみ) 館林(76・2525)	高木整形外科 (午前のみ) 大泉(62・6611)	川田耳鼻咽喉科医院 館林(72・3314)	
8月28日 日曜日	三浦医院 大泉(62・2917)	こやなぎ小児科 (小児科のみ) 館林(80・2220)	井上整形外科医院 板倉(82・1131)	-	
9月4日 日曜日	館林記念病院 館林(72・3155)	たけい小児科・アレルギー科 (小児科のみ) 館林(76・2525)	ふじの木整形・内科クリニック 板倉(91・4070)	川村耳鼻咽喉科医院 館林(72・1337)	
9月11日 日曜日	みづほクリニック 大泉(20・1122)	堀越医院 館林(73・4151)	館林市夜間急病診療所 館林(73・2313)	-	

○内科、外科の診療時間は午前9時～午後5時、耳鼻科の診療時間は午前9時～午後1時です。
○歯科の受付時間は、午前9時～11時30分、診療時間は午前9時～正午です。
○小児科や婦人科は、午前中のみ診療する医療機関もありますので、事前に電話でご確認ください。

○時間外、夜間などは、救急医療テレホンサービス(45・7799)で受診できる病院などを紹介します。
○急患のみ診察可能な救急指定病院は、公立館林厚生病院(72・3140)で内科系・外科系のみです。

平日夜間急病診療所 (内科・小児科)

・受付時間…午後6時45分～9時45分(祝日・年末年始を除く月～土曜日)
※詳しくは、太田市保健センター1階(☎60・3099)へ。

定例相談

連絡先の記載のない相談や相談の予約は、住民課相談係(内線594)へ。

町民相談

日時	月～金曜日(祝日を除く) 午前8時30分～午後5時15分
場所	町民相談室(役場内)
内容	行政に対する苦情や要望、日常生活上の悩みごとなど

法律相談(要予約)

電話相談となる場合があります

日時	8月18日、25日、9月8日、15日の各木曜日 午後1時30分～4時30分
場所	町民相談室(役場内)
担当	顧問弁護士

女性のための法律相談(要予約)

電話相談となる場合があります

日時	9月10日(土) 午前10時～午後5時
場所	邑楽町役場 (邑楽町中野2570-1)
担当	女性弁護士

人権・行政相談

日時	9月13日(火) 午後1時30分～4時
場所	役場3階第1会議室(日の出55-1)
担当	人権擁護委員、行政相談委員
内容	人権に関する相談、行政に対する苦情や要望

教育相談

日時	月～金曜日 午前10時～午後4時
場所	教育研究所(城之内4-2-1)
担当	教育相談員
内容	非行、いじめ、不登校など教育に関すること

対象 小学生・中学生・保護者ほか
※詳しくは、教育研究所(☎63・8626)へ。

親と子の電話相談

日時	月～金曜日 午後2時～5時
担当	相談経験豊かな先生
内容	学校での悩みごとなど

※フリーダイヤル(☎0120・00・1305)へ。

DV相談

日時	月～金曜日(祝日を除く) 午前9時～正午、午後1時～5時
担当	専門女性相談員
内容	配偶者などからの暴力に関する悩みごとなど

※詳しくは、相談専用電話(☎20・3988)へ。

消費生活相談

日時	月～金曜日(祝日を除く) 午前9時～午後4時
場所	消費生活センター(役場内)
担当	消費生活相談員
内容	消費生活に関するトラブルなど

※詳しくは、消費生活センター(☎63・3511)へ。

費用無料 秘密は厳守します



令和4年度

花火大会

町では、新型コロナウイルス感染症の収束と、影響を受けた地域経済が回復することを願うとともに、町が活気を取り戻し、ここで暮らす人や働く人が笑顔になれる契機として花火大会を実施します。

新型コロナウイルス感染症の感染拡大防止の観点から、**一般観覧席・露店などの出店・駐車場は設けません**ので、打ち上げ場所付近での鑑賞は控え、ご自宅などで密を避けて花火をお楽しみください。

また、**当日打ち上げ場所付近での路上駐車はおやめください**。交通規制・立入禁止区域などもありますので、詳細は町ホームページや広報おおいずみ9月10日号でお知らせします。

※詳しくは、経済振興課商工振興係（内線552）へ。



9/24(土)

(荒天時は9/25(日)または10/1(土)・2(日)に順延)



午後6時30分～7時10分



**利根川河川敷
とね運動場**

SDGs × 大泉町



「人にやさしく環境にもやさしい」そんな暮らし

プラちゃんたちと考える

今月の「がんばらなくてもできそうな」こと
～夏の節電 ワンポイント～

夏の電力消費ピーク時は、家庭でのエアコンの電力消費が一番多いです。そこで、家庭でのエアコン使用を減らすアイデアとして、次の2つに取り組んでみませんか。

①クールシェアに取り組もう

公共施設や行きつけのお店など、落ち着ける場所に行ってみましょう。自宅で閉じこもっているより、リラックスして暑さをしのげます。

緑のカーテンコンテスト実施中



自宅や事業所で取り組んだ緑のカーテンをコンテストに応募してみませんか。詳しくは、左記の二次元コードまたは環境整備課（内線561）へ。

②緑のカーテンに挑戦してみよう



たまちゃん

緑のカーテンって、聞いたことはあるけど、どんなものなのかな？

ゴーヤやアサガオなどのツル性の植物を、窓の外に張ったネットなどに這わせて育成したもの。日差しを遮り、葉から蒸発する水分が周りの温度を下げるため、部屋が涼しくなります。

～ interview ～

ブラジルに住んでいた頃からのじみのある「ハヤトウリ」を育てています。朝夕欠かさずに、こまめに水やりすることが大きく育てるコツです。カーテンだけでなく、成長した実はサラタや天ぷら、中にチーズを挟んで焼いたり、いろいろな食べ方ができる故郷の味です。



昨年のコンテスト入賞者
横澤喜好さん

今年も、順調に成長していますよ。

自然の力を利用した夏場の省エネルギー対策、みんなも試してみてくださいね～



プラちゃん