

広報

おおいずみ

oizumi

3

2022.Mar
Vol.927



さけの稚魚放流

いずみ総合公園
ワカキヤいずみサッカー場

いずみ総合公園
ワカキヤ大泉町民野球場

ネーミングライツ
パートナー 洋泉興業(株)

※詳しくは、都市施設課（内線251）へ。

町民野球場といずみサッカー場は2施設合わせての
契約となります。

4月からの愛称決定

各施設のネーミングライツ パートナーが決定しました。

洋泉興業
大泉町文化むら

町では、町内施設の魅力向上や地域の活性化を推進するとともに施設の維持管理のため、「ネーミングライツ事業」を実施しています。

今回、ネーミングライツパートナーとなる民間事業者と施設の愛称が決定しました。契約期間は4月1日から令和9年3月31日までの5年間で、契約期間中の施設名称は今回決定した愛称を使用します。

※詳しくは、各担当課へ。

ネーミングライツ
パートナー 洋泉興業(株)

※詳しくは、生涯学習課（内線631）へ。

こんなトラブルに注意!

契約知識や社会経験の少ない、成人したばかりの若者を悪質業者は狙っています。

美容医療

【事例】

美容外科クリニックで施術を受けたが、顔全体に内出血を起こし腫れが引かず、生活に支障が出た。



【アドバイス】

- 使用する薬や効果・リスク・副作用・他の方法・選択肢などについて説明を受け、理解して納得した上で、自分で選択しましょう。
- その美容医療は今すぐ必要なのか、最後にもう一度確認しましょう。

もうけ話

【事例】

知人に「株取引で簡単にもうかる。友達を誘えばボーナスが入る」と勧誘され、情報高材を20万円のローンを組んで支払うことになった。高額で支払えないので解約したい。

【アドバイス】

- 投資には、価格が変動し損をするなど必ずリスクがあります。
- クレジットカードでの高額決済や借金をしてまで契約をしてはいけません。
- ボーナスを目当てに自分が友達を誘うことで、被害者の立場から加害者になってしまうこともあります。

契約トラブルで困ったときは、私たちにご相談ください!

消費生活センターでは、消費者からの消費生活に関する苦情や相談を受け付けています。相談は、資格を持った専門の相談員が対応しますので、困ったことや知りたいことがある場合は、お気軽にご利用ください。相談は無料で秘密は厳守します。

- 期日 月～金曜日（祝日、年末年始を除く）
- 時間 午前9時～午後4時
- 場所 役場（日の出55-1）

※詳しくは、消費生活センター（☎63・3511）へ。



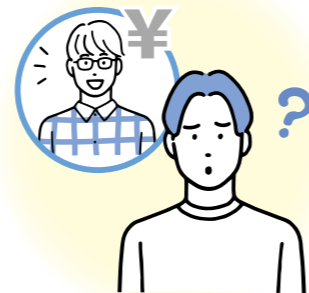
定期購入のトラブル

【事例】

動画投稿サイトの広告を見てお試し300円のダイエットサプリメントを購入。頼んだ覚えのない2回目の商品発送の連絡があり、4か月分まとめて4万円の請求があった。

【アドバイス】

- 契約内容（1回限りの購入、定期購入など）や解約条件（解約方法など）をしっかりと確認しましょう。
- 証拠を残すため事業者に連絡した記録を残しましょう。



令和4年4月から成年年齢が引き下げ!

18歳から大人!



民法の改正により、令和4年4月1日から成年年齢は20歳から18歳に引き下げられます。

	生年月日	成年になる日	成年になる年齢
①	平成14年4月1日以前に生まれた人	20歳の誕生日	20歳
②	平成14年4月2日～平成15年4月1日に生まれた人	令和4年4月1日	19歳
③	平成15年4月2日～平成16年4月1日に生まれた人	令和4年4月1日	18歳
④	平成16年4月2日以降に生まれた人	18歳の誕生日	18歳

18歳（成年）になったらできること

- 親の同意がなくても一人で契約ができる
 - ・ローンを組む
 - ・携帯電話の契約
 - ・一人暮らしの部屋を借りる
- 結婚（男女とも18歳に統一）
- 10年間有効なパスポートの取得

20歳にならないとできないこと（これまでとかわらないこと）

- 飲酒
- 喫煙
- 競馬等の公営ギャンブル
- 養子をとる

気をつけよう! 契約トラブル

契約内容をよく確認! 自分の支払い能力の範囲内で!

18歳になると、契約した商品の代金を支払うために、親の同意なくローンを組んだり、クレジットカードを作ることもできるため高額な商品を契約できるようになります。18歳から「未成年者取消権」による保護はなくなります。契約や決済方法の仕組みについて理解しておくこと、契約内容をしっかりと確認し自身の支払い能力の範囲内で行うことが大切です。



未成年者取消権って?

未成年者が契約をするときには原則として親の同意が必要です。未成年者取消権とは、未成年者が親の同意を得ずに契約をしたときに、一定の場合を除いて取り消すことができる法律上の権利であり、未成年者の契約トラブルの解決のために使われます。令和4年4月に成年年齢が引き下げられると18歳からこの未成年者取消権を使うことができなくなります。

News 01
おめでとーございます
総務大臣表彰

この度、関 克守氏が、統計功勞により総務大臣表彰（令和2年国勢調査）を受賞されました。

氏は、多年にわたり国勢調査など各種統計調査に従事され、統計行政の発展のために尽力されている功績が認められました。栄えある受賞を心よりお喜び申し上げますとともに、ますます



関 克守氏

のご活躍を期待申し上げます。 ※詳しくは、企画戦略課企画調整係（内線271）へ。

News 02
パブリックコメントの結果を公表しています

町で実施したパブリックコメントの結果を公表しています。なお、詳細は、町ホームページおよび指定公表場所をご覧ください。

- 案件名（仮称）太田市外三町広域斎場整備基本計画（素案）
- 実施期間 令和3年12月10日～令和4年1月11日
- 資料の公表場所 町ホームページ、役場1階情報コーナー、保健福祉総合センター、町公民館、町公民館南別館、図書館、老人福祉センター、町立保育園（3園）、児童館（4館）、町民体育館、文化むら、いずみの杜、高齢者ふれあいセンター（吉田・寄木戸・北小泉）、大泉保育福祉専門学校、県立大泉高等学校、県立西邑楽高等学校、(株)群馬銀行大泉支店、桐生信用金庫大泉支店、大泉郵便局
- 提出された意見 3件
- 公表期限 3月31日（休）
- ※詳しくは、住民課住民係（内線534）へ。

News 03
三井住友銀行窓口で納付書支払いができなくなります

3月31日（休）をもって(株)三井住友銀行窓口で町税・その他公金の納付書の取り扱い（取扱手数料無料）が終了となります。口座振替については、これまでどおりご利用できます。なお、4月1日（金）以降に、銀行窓口で納付する場合は、三井住友銀行が定める手数料を負担いただくこととなりますので、ご注意ください（お手元の納付



書に三井住友銀行が納付場所として記載されている場合も同様です。 ※詳しくは、会計課（内線592）へ。

公共下水道事業変更(案)の縦覧

町では、生活環境の改善と公共用水域の水質保全のため、平成2年から進めている公共下水道事業計画の事業施行期間の延伸に伴う縦覧を行います。

なお、この縦覧期間中、町に意見書を提出できるのは大泉町に住所がある人と利害関係人となります。

- 縦覧期間 3月10日（木）～23日（水）（土・日曜日、祝日を除く）
- 縦覧時間 午前8時30分～午後5時15分
- 縦覧場所 都市施設課下水道係（2階13番窓口）
- ※詳しくは、都市施設課下水道係（内線253）へ。

4月1日（金）開始！「書かない窓口」

窓口での手続きが簡単に！

住民課窓口で行う住民票の写しや印鑑登録証明書などの申請手続き、引越しなどの住所異動手続きは申請書の記入が不要になります。手続きの際は、本人確認書類（運転免許証やマイナンバーカードなど）をお持ちください。なお、手続きによって必要な物が異なりますので、お問い合わせください。

□対象

- ・各種証明書の発行（住民票の写し、印鑑登録証明書、戸籍証明書など）
- ・印鑑登録・廃止手続き
- ・引越しなどの住民異動届（転入・転出・転居など）

□申請方法

- ①番号札を受け取り、番号が呼ばれたら窓口で本人確認書類を提示する
- ②質問事項に答え、職員が申請書などを作成する
- ③完成した申請書などの内容を確認し、署名をして申請完了

※詳しくは、住民課住民係（内線535）へ。



▲署名のみを行い、申請完了

News 04
自転車用ヘルメット購入費を補助しています

県交通安全条例の改正で、令和3年4月から自転車用ヘルメットの着用が努力義務となりました。中学3年生は高校入学準備のリストに自転車用ヘルメットを足して、4月から始まる高校生活に備えましょう。町では、自転車用ヘルメットの購入費を補助していますが、3月31日（休）で事業が終了しますので、早めの申請をお願いします。



□対象 町内在住で次の①または②のいずれかに該当する高校生等の保護者

- ①申請年度に満15～満18歳までに達する人（中学校3年生、高校3年生の年代の人、在学は問いません）
- ②申請年度に満19歳に達する人で、次のいずれかに在学中の人（高等学校・中等教育学校の後期課程・第4学年以上を除く高等専門学校・特別支援学校の高等部・専修学校の高等課程・外国人学校の高等課程）

□申請方法 必要書類を添えて安全安心課地域安全係（2階19番窓口）で申請する

□必要書類 交付申請書兼請求書（町ホームページからダウンロードするか安全安心課窓口でも配布しています）

・自転車用ヘルメットを購入したことが分かる領収書

・申請者（保護者）の身分を証明できるもの

□申請期限 3月31日（休）

※詳しくは、安全安心課地域安全係（内線842）へ。

固定資産税に関する縦覧・閲覧

【共通事項】

- 期間 4月1日(金)～5月2日(月) (土・日曜日、祝日は除く)
- 場所 税務課資産税係 (1階11番窓口)
- 持参する物 運転免許証やマイナンバーカードなどの本人確認書類
- 費用 無料

【土地・家屋価格等縦覧帳簿の縦覧】

縦覧は、自己の資産の評価額が適正であるかをほかの資産と比較して確認するために、「土地・家屋価格等縦覧帳簿」で町内の土地・家屋の評価額などをご覧いただく制度です。

- 縦覧内容
 - ・土地価格等縦覧帳簿 (所在・地番・地目・地積・評価額)
 - ・家屋価格等縦覧帳簿 (所在・家屋番号・種類・構造・床面積・評価額)

- 縦覧できる人
 - ・固定資産税の納税者
 - ・納税管理人
 - ・納税者からの委任または同意を受けた人 (委任状または同意書が必要)

【固定資産課税台帳の閲覧】

自己の所有する固定資産の課税内容を確認できます。

- 閲覧できる人
 - ・固定資産税の納税者
 - ・納税管理人
 - ・納税者からの委任または同意を受けた人 (委任状または同意書が必要)

- ・借地・借家している人で、閲覧請求できる人は賃借権者・地上権者・そのほか使用または収益を目的とする権利を有償で有する人 (賃貸借契約書に基づいて賃借料を払い込んだことの領収書など有償による権利関係を証明する書類が必要)

※期間終了後も課税台帳を閲覧できますが、有料 (1件300円) となります。詳しくは、税務課資産税係 (内線572) へ。

下水道への接続に対する補助制度

都市施設課

町では、下水道が使用できるようになった日から3年以内の下水道への接続工事を行った人を対象に、浄化槽廃止補助金や水洗便所改造資金等融資あっせん・利子補給といった補助を行っています。

一日も早く下水道への接続工事をお願いします。

- 浄化槽廃止補助金 下水道接続時に必要なくなる浄化槽の撤去費用の補助

- 水洗便所改造資金等融資あっせん・利子補給 下水道接続工事のための資金の融資あっせんとその利子の補給
- ※内容や条件など詳しくは、都市施設課下水道係 (内線253) へ。

あかちゃん広場に 参加してみませんか

各児童館

手あそび・絵本の読み聞かせ・ふれあい遊び・簡単なおもちゃ作りなどをし、親子でいっしょに遊びましょう。子育て

- ・東児童館：☎62・0133
- ・西児童館：☎62・4689
- ・南児童館：☎63・1721
- ・北児童館：☎63・3820



各児童館へ。
※令和4年度最初のあかちゃん広場は、4月19日(火)に開催予定です。詳しくは、各児童館へ。

衛生センター春期点検

環境整備課

施設保全のための衛生センターの春期点検を実施します。次の期間には尿・浄化槽汚水の受け入れができませんので、早めのくみ取りや清掃をお願いします。ご理解とご協力をお願いします。

- 受け入れできない期間 4月2日(土)～6日(水)、9日(土)・10日(日)
- ※詳しくは、環境整備課 (内線562) へ。

自殺対策強化月間

健康づくり課

この月間では、少しでも自殺につながる問題を減らしていくよう、環境づくりの強化を求められています。

自殺は、健康問題や経済問題・家庭問題など複数の要因により、心理的に追い込まれた結果であるといわれています。相談することによって、問題解決の糸口が見つかるかもしれません。疲れているのに2週間以上

お知らせ



眠れない・心身の不調が続く場合は、早めにかかりつけ医または相談機関で相談しましょう。

【相談機関】
●このころの健康相談統一ダイヤル

- 受付時間 月～金曜日、午前9時～午後10時 (土・日曜日、祝日、年末年始を除く)
- 統一ダイヤル ☎0570・064・556
- 館林保健福祉事務所
- 受付時間 月～金曜日、午前8時30分～午後5時15分 (土・日曜日、祝日、年末年始を除く)
- 連絡先 ☎72・3230
- 健康づくり課

春の全国交通安全運動

安全安心課

4月6日(水)～15日(金)は、春の全国交通安全運動です

- 運動の目的 広く交通安全思想と正しい交通ルール・マナーの普及・浸透を図り、交通事故を防止する
- スローガン 「大丈夫!」 自己の過信が 事故招く

運動の重点

- ・子どもを始めとする歩行者の安全確保
- ・歩行者保護や飲酒運転根絶等の安全運転意識の向上
- ・自転車の交通ルール遵守の徹底と安全確保
- ※詳しくは、安全安心課地域安全係 (内線842) へ。

掲載しているイベントなどは、新型コロナウイルス感染症の状況により、開催を中止する場合や入場制限などを行う場合がありますので、ご了承ください。

イベントなどに参加される人は、マスクの着用・咳エチケットなどにご協力ください。また、検温などの体調確認をしていただき、発熱や風邪などの症状などがある場合は参加をお控えください。

【接種対象者に対する接種率】

令和4年3月1日現在

- ・1回目 86.2%
- ・2回目 85.6%
- ・3回目 17.7%

※国ワクチン接種記録システム (VRS) より抽出

■ イベント中止 ■

次のイベントは中止とさせていただきます。詳しくは各担当課へ。

イベント名	担当課
城之内公園桜まつり (主催: 城之内保勝会)	都市施設課 (内線 251)
福祉ショップ	福祉課 (☎62・2121)
3X3 Exhibition MATCH & Street LIVE	(一社) 群馬国際スポーツ交流会 (☎080・5443・2167)



イベントの中止などはこちら

群馬テレビデータ放送「市町村情報サービス」を配信中

- 1 テレビのチャンネルを群馬テレビ (3ch) にあわせる
- 2 リモコンの「dボタン」を押す
- 3 「大泉町のお知らせ」を選び、決定ボタンを押す

★大泉町のお知らせボタンが表示されない場合は「市町村情報」→大泉町の順で操作してください。または、テレビ本体の郵便番号設定をすることで表示されます。





令和4年度 ごみ収集カレンダーを配布しています

ごみ収集カレンダーには、収集日程や分別の仕方、ごみステーションに出せない例などを掲載していますので、ご活用ください。また、配信中の「ごみの分別アプリ」では収集日程を確認できるほか、ごみの出し忘れ防止アラート機能などが搭載され、さまざまな情報を手軽に確認することができます。無料でダウンロードできますので、スマートフォンやタブレット端末をお持ちの方は、ぜひご利用ください。

なお、ごみを出す際はカレンダーやアプリをよく確認し、ルールを守ってごみを出してください。近くのごみステーションの場所などは各地域の自治会長さんや生活環境委員さんへお問い合わせください。ごみ収集カレンダーに載っていないごみの出し方などは環境整備課へお問い合わせください。

□配布方法

- ・環境整備課（1階5番窓口）、住民課（1階1番窓口）で配布
- ・自治会長さんや生活環境委員さんを通じた配布
- ・町ホームページからダウンロード

□ごみ分別アプリのダウンロード方法

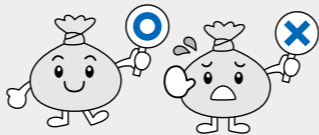
- ①「App Store」または「Google Play」から「太田市外三町 ごみ」で検索する
- ②下記の二次元コードを読み取る



ios端末用



Android
端末用



※詳しくは、環境整備課（内線562）へ。

テレビ受信障害対策工事

700MHzテレビ受信障害
対策コールセンター

携帯電話事業者による新しい電波の利用が開始されます。これに伴い、テレビ映像に影響が出る恐れのある家庭には、700MHz利用推進協会からちらしが配布されます。テレビ映像に影響が出た場合は、コールセンターまでお問い合わせください。無償で回復工事を行います。また、訪問する作業員は「テレビ受信障害対策員証」を所持し、作業員が費用を請求することはありませんので、不審に思った場合はお問い合わせください。

※詳しくは、700MHzテレビ受信障害対策コールセンター（☎0120・700・012）へ。

開発許可制度に係る 県条例等の改正

県建築課

近年の頻発化・激甚化する自然災害に対応するため、災害ハザードエリアにおける開発抑制などについて、都市計画法が改正されました。県では、市街化調整区域内の開発許可基準を定めた県条例他関連規定を改正し、

4月1日(金)から施行します。
※改正内容は、県ホームページ（<https://www.pref.gunma.jp/06/h7300206.html>）や県庁22階建築課、前橋・高崎・中之条・沼田・太田の各土木事務所においてあるパンフレットで確認できます。詳しくは、県建築課（☎027・226・3704）へ。



国民年金保険料の 学生納付特例の申請

住民課

日本国内に居住している全ての人は、20歳になったときから国民年金の被保険者となり、保険料の納付が義務づけられています。学生には、申請することで在学中の保険料納付が猶予される「学生納付特例制度」が設けられています。対象は本人の所得が一定以下の学生です。令和4年度申請は、4月1日(金)から受付開始します。

□持参する物

- ・年金手帳または基礎年金番号通知書
- ・学生証や在学証明書など

■注意事項 学生証は有効期限などが記載されていないと申

福祉医療費受給資格者証の 更新

国民健康保険課

平成27年4月2日〜平成28年4月1日生まれの人（令和4年4月1日から小学校に入学する年齢）の福祉医療費受給資格者証が更新となります。対象の人は新しい受給資格者証を郵送しますので、有効期限が切れた受給資格者証は個人情報がかからないように処分するか国民健康保険課（1階2番窓口）へ返却してください。なお、母子・父子家庭などで受給資格のある人は今回の更新対象となりません。

□いま使っている受給資格者証の有効期限 3月31日(木)

■お願い

福祉医療制度とは、対象者が医療機関で保険診療を受けた場合、医療費の自己負担分を助成する制度です。この制度以外の

公費負担医療制度が利用可能な場合は、そちらが優先適用されます。福祉医療制度を安定的に運営していくために、他の制度との併用にご理解とご協力をお願いいたします。
※詳しくは、国民健康保険課（内線542）へ。



河川愛護モニター

利根川上流河川事務所

国土交通省では、日常生活の範囲内で知り得た河川の情報を河川管理者に連絡する「河川愛護モニター」を募集します。

□期間 7月1日〜令和6年6月30日（2年間）

□対象河川 利根川

□応募資格 利根川付近に住む満20歳以上の人

□手当 支給（予定）

□応募締切 5月9日(月)

※応募方法などは利根川上流河川事務所ホームページ（<https://www.ktr.mlit.go.jp/tonejo/tonejo00599.html>）で確認できます。詳しくは、利根川上流河川事務所（☎0480・52・3960）へ。

【広告】



【広告】



【広告】



【広告】





村山町長の
**今日も
全力投球!**



2月15日、大泉町小売酒販組合の栗原正夫さんが来庁し、「町のためにお役立てください」と町に寄付していただきました。大泉町小売酒販組合様からは長年寄付をいただいているほか、「緊急災害時における飲料提供に関する協定」も締結していただいております。

自衛官

自衛隊群馬地方協力本部
太田出張所

防衛省自衛隊では、次の自衛官を募集しています。

【一般幹部候補生(第1回)】

□一次試験日 4月23日(土)・24日(日)

□応募資格 日本国籍を有し、20歳以上28歳未満の人(大卒、大卒見込み含む)

□受付期限 4月14日(木)

【一般曹候補生(第1回)】

□一次試験日 5月20日(金)・29日(日)のいずれか1日

□応募資格 日本国籍を有し、18歳以上33歳未満の人

□受付期限 5月10日(火)

【予備自衛官補(一般)】

□一次試験日 4月11日(月)・17日(日)のいずれか1日

□応募資格 日本国籍を有し、18歳以上34歳未満の人

□受付期限 4月8日(金)

※試験場所など詳しくは、自衛隊群馬地方協力本部太田出張所(☎33・7305)へ。



建築科・造園科在校生

館林地区高等職業訓練校

□募集科目 建築科(3年間)、造園科(2年間)

□時間 火・金曜日の午後7時～9時20分、日曜日(月)2回程(度)

□場所 館林地区高等職業訓練校(館林市当郷町218)

□修了者の特典 2級技能検定を受検する場合に学科試験免除

□入校資格 義務教育修了者で、建築業・造園業で働いている人

□定員 各20人

15日(金)で指定する日時
□申込方法 次の方法で申し込む(原則としてインターネットで行うこと)
①インターネット
・申込方法: 人事院ホームページ(<http://www.jinji.go.jp>)から申し込む
②郵送・持参
・申込方法: 希望する第1次試験日(金)で指定する日時
4日(月)(受信有効)
・問い合わせ先: 人事院人材局試験課(☎03・3581・5311)
③申込方法: 希望する第1次試験日(金)で指定する日時
4日(月)(受信有効)
・問い合わせ先: 人事院人材局試験課(☎03・3581・5311)

**邑楽館林医療事務組合
医師育成修学資金**

公立館林厚生病院

公立館林厚生病院に将来医師として勤務する意思のある医科大学生などへ「医師育成修学資金」を貸与します。貸与終了後に一定期間、公立館林厚生病院に勤務することで返還が免除されます。

① 貸付額 月額15万円
□申込方法 公立館林厚生病院ホームページ(<http://www.tatebayashikoseibyoin.jp/>)から申請書をダウンロードし、必要書類を添えて郵送(〒374-8533 館林市成島町26-2の1)で申し込む
※詳しくは、公立館林厚生病院人事秘書課(☎72・3140)へ。

② 募集人員 若干人
□資格・貸与期間
① 医科大学または医科大学に在学する3～6年次の学生: 4年以内
② 大学において医学を履修する課程を修了し、医師国家資格を取得しようとする人: 1年以上

③ 貸付額 月額15万円
□申込方法 公立館林厚生病院ホームページ(<http://www.tatebayashikoseibyoin.jp/>)から申請書をダウンロードし、必要書類を添えて郵送(〒374-8533 館林市成島町26-2の1)で申し込む
※詳しくは、公立館林厚生病院人事秘書課(☎72・3140)へ。

国家公務員

人事院関東事務局

人事院では2022年度に次の国家公務員採用試験を行います。

□申込方法 人事院ホームページ

野菜即売会

□期日 4月9日(土)
□時間 午前9時～正午
□場所 県立多々良沼公園松沼南駐車場エントランス広場(館林市松沼30-10)
※当日は果物なども販売していません。詳しくは、県立多々良沼公園(☎56・9978)へ。

【広告】

有料広告募集中
※詳しくは、
長公室広聴広報係(内線281)へ。

【広告】

（空欄）

手話奉仕員養成講習会

町社会福祉協議会

町社会福祉協議会では、基礎的な手話を習得し、聴覚障害者の良き理解者として広く奉仕活動を実践する「手話奉仕員」の養成講座を開催します。

□ 期日 5月11日～11月2日の毎週水曜日（全25回 8月10日は除く）

□ 時間 午後7時～9時

□ 場所 千代田町総合保健福祉センター（千代田町大字赤岩2119の5）

□ 講師 館林市聴覚障害者福祉協会

□ 対象 大泉町・邑楽町・千代田町に在住または在勤し、全日程に出席できる人

□ 定員 定員になりしだい締め切り

・入門課程（手話に興味のある人）：30人

・基礎課程（入門課程などを修了した人）：10人

□ 申込方法 町社会福祉協議会へ直接、費用を添えて申し込む

□ 申込期限 4月20日（水）

□ 費用 各700円（保険代として、別途テキスト代がかかります）

※詳しくは、町社会福祉協議会（☎63・2294）へ。

森林楽習講座

県緑化センター

県緑化センター内の平地林や近くの多々良沼を散策しながら、植物を中心とした自然観察を行います。

□ 期日 4月19日（火）

□ 時間 午前9時30分～正午

□ 場所 県緑化センター（邑楽町中野3924の1）

□ 内容 平地林と多々良沼周辺の自然観察

□ 講師 青木雅夫氏

□ 定員 16人（定員になりしだい締め切り）

□ 申込方法 県緑化センターへ電話で申し込む

□ 申込開始日 4月1日（金） 午前8時30分～

□ 費用 無料

※毎週木曜日（午前10時～午後3時）に緑の相談室を開設しています。専門の相談員が庭木の作り方や管理の仕方などの相談にも応じています。詳しくは、県緑化センター（☎88・7188 または ☎89・0782）へ。

相談



こころの健康相談

健康づくり課

町では、うつや不眠・ストレスなどさまざまなこころの問題について悩みごとのある人を対象にした、医師による個別の健康相談を行います。

□ 期日 4月28日（木）

□ 時間 午後2時～4時

□ 場所 保健福祉総合センター

厚意ありがとうございます

（敬称略）

□ 担当 柴田信義氏（柴田メンタルクリニック院長）

□ 申込方法 健康づくり課へ電話で申し込む（予約制）

※詳しくは、健康づくり課（☎62・2121）へ。

□ 財政調整基金 10万円

大泉町小売酒販組合

車いすを寄贈していただきました



三洋電機洋友会の群馬支部の皆さんが車いす1台を文化むらに寄贈しました。同会では、平成19年から社会貢献活動の一環として「プルタブを集めて車いすを贈ろう」運動を実施し、今までに大泉町社会福祉協議会へ3台寄贈いただいています。今回寄贈していただいた車いすは有効に活用させていただきます。

手話
たいむ

今月のひとこと

「火の用心」



①手のひらを下に向け、両手を斜めにして指先を合わせる。

②右手の手首をねじって上げながら指を伸ばす。

③両手のこぶしをつなげ、胸にあてる。

手話たいむは町ホームページや町公式YouTubeチャンネルでもご覧いただけます。詳しくは、福祉課障害福祉係（☎62・2121）へ。

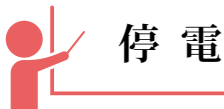
携帯電話やスマートフォンでQRコードを読み取ると、動画でご覧いただけます。

多言語コーナー

なんていうのかな？

いざという時に役立つキーワードをやさしい日本語・英語・ポルトガル語で言い換えてみましょう

今月のKey word



停電

やさしい日本語

電気が止まる

英語
ブラックアウト
Blackout

ポルトガル語
ブレカウチ
Blecaute

男女共同参画コーナー

ジェンダーってなんだろう？

誰もがいきいきと輝ける男女共同参画社会をめざし、男女共同参画に関連する用語を毎月紹介していきます！

今月のことは

ジェンダー平等

ひとり一人が、性別に関わらず、平等に責任や権利や機会を分かちあいあらゆる物事を一緒に決めてゆくことを意味しています。

ジェンダー平等実現のために

1 ジェンダー平等に興味を持ち、理解する

日頃から「女性だから・男性だから」という固定観念にとらわれていないかを意識することが大切です！



2 仕事も家事も子育ても平等に分担する

どんな家事をどのくらい分担していますか？家事の量だけでなく、大変さの違いについても話し合ってみましょう！

仕事も家事も育児も、すべてにおいて協力し合うことが大切です！



3 女性が活躍できるような環境を整備する

時短勤務や在宅勤務などライフステージに合わせて女性が希望する働き方を実現できる環境を整える必要があります

女性が働きやすい環境はみんなが働きやすい環境です！



皆さんも、日常生活を振り返ってみると「女性だから…」「男性だから…」という理由で役割を決めてしまっていることが多くあるのではないのでしょうか。ジェンダー平等実現のため、目の前の小さなことから意識を変えていきましょう！



Q 広報クイズ

町商品券が10人に当たる

3つの答えの中から正しいものを選んでお送りください。応募した人の中から抽選で10人に500円分の大泉スタンプ加盟店共通商品券をプレゼントします。

今月の問題 (ヒント)

- ① 4月から成年年齢は○歳 (4ページ)
 - A 18 B 19 C 20
- ② 3月31日で町発足○周年 (7ページ)
 - A 55 B 65 C 75
- ③ 手話たいむ 「○の用心」 (15ページ)
 - A 火事 B 放火 C 火
- ④ イラスト○件 (16ページ)
 - A 5 B 6 C 7
- ⑤ 切り干し○とピーマンの南蛮酢和え (20ページ)
 - A 人参 B 大根 C もやし

☆ 3月は卒業シーズンですが、「卒業できないこと・やめられないこと」を教えてください (お答えの中から、広報おおいずみに掲載させていただきます)。

- 応募方法 はがきまたはメールに必要事項を記入し、応募する (1人につきどちらか1通まで)
- 必要事項 クイズの答え (例: ①-A)、住所、行政区、氏名、年齢、電話番号
- 応募期限 3月25日(金) (当日消印有効)
- 応募先

〒370-0595
大泉町役場 長公室 「広報クイズ」係
quiz-kouhou@town.oizumi.gunma.jp

※町政などに関するご意見要望がありましたら書き添えてお送りください。楽しい情報や文芸、イラスト、各種作品も大歓迎! (匿名を希望する人は「匿名希望」と明記してください)

- 2月号正解 ①-A ②-B ③-A ④-C ⑤-A
- 応募総数 105通で正解は97通でした

□ 当選者 (敬称略)

安藤 陽太	石崎 高博	金井 文子
桑子 昇大	鈴木 善秋	須永 里枝
立澤 祐一	對比 地遥斗	八山 幸広
吉田 裕子		

私のひとこと

皆さんからのご意見・ご質問
お待ちしております

日頃伝えられて
いない感謝

〒370-0595 大泉町役場 長公室宛
☎ 63・3111
✉ kouhou@town.oizumi.gunma.jp

日頃伝えることができない感謝は、消防団のみなさんです。寒い中での夜中出勤など、仕事をしながらのボランティアには頭が下がります。団員確保が難し

消防団のみなさん

18才で宮城県石巻市から三洋電機に入社して結婚、子育て、離婚、色々な事がありました。今年65才になる私は47年間、大泉町から離れられません。

大泉町

P・N テテ

いつも早起きして美味しいお弁当を作ってくれる家内へ、ありがとう。毎日お昼が楽しみです。これからも宜しくお願いします。

夫へ。

匿名希望

いと云われています、怪我などご注意ください。町の安心、安全にご自愛下さい。

楽しんでます

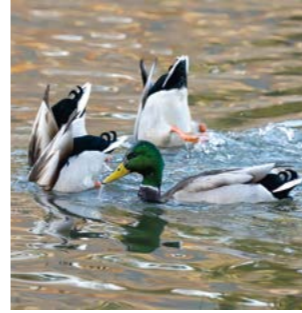
まだ学生ではありませんが子供だと思っていたのは私だけであってふとした瞬間に大人へ一歩踏み出しているかと実感します。ここま

2人の子供達へ

懸命農作業をしていますが、いと思っています。なかなか面と向かっては言えないけど、本当に感謝です。

真夏の暑い日も真冬の寒い日も、朝から晩まで一生懸命に働いてくれています。毎日お昼が楽しみです。これからも宜しくお願いします。

P・N ひろみさ



梅遅々と風の痛さの残る道
ためらひて踏みだせぬ足三月尽
朝焼や青信号の春めいて
八丁の湯うわばみ揃い雪見酒

林 宣子
真下忠男
森 千代
泉谷澄美

短歌

〈やよい短歌会〉

ひと粒の葉増えれば日の乾き
覚えて点しぬ目薬一滴

青木登美江

ボツヘアにピンクの老眼七十路春
おかつば髪にピンクの老眼七十路春
元氣引き寄せ希望育くまむ

内田八恵子

山ノ端を虹色に染め日の沈む
道の駅にて芋がらを買う

横川久代

我が胸に抱かれて逝きし愛犬の
頭を撫でる娘と共に

前田洋子

病癒え家族と迎えるお正月
寒風に耐え水仙の咲く

富田美亀江

凍てつく風呂場の窓に驚く
散りばめたダイヤの如くきらきらと

山中志津江

早朝の雲ひとつなき西空に
満月浮きて今日は寒月

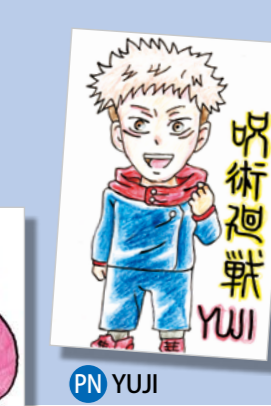
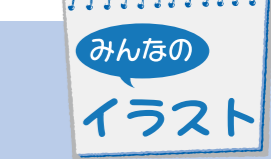
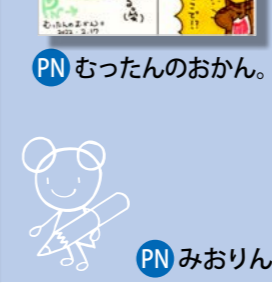
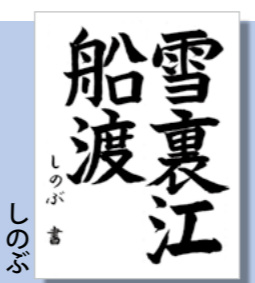
成島福子

わが影に老いの兆しの寒さかな
白鳥と沼を二分し鴨の群

青木登美子

七十路の手習い遅々と日脚伸ぶ
青木しず子

栗原 満



いっしょにご利用ください

Twitter
https://twitter.com/oizumi_koho

マチイロ
http://machihiro.town/

Facebook
https://www.facebook.com/oizumi.town

YouTube
https://www.youtube.com/c/oizumikoho

安全安心メール

町内無線放送が聞き取れなかった場合はお電話ください
通話料無料のフリーダイヤル
☎0120・313・141

FMラジオ放送 76.7MHz

みみよりOIZUMI



町の新鮮な話題をご紹介します。

□月・水・金曜日 午後0時50分～1時

□土・日曜日 午前10時5分～15分

町の人口と世帯 ()内は外国人数・世帯数

	2月28日現在の数	前月対比
人口	41,584人 (7,821人)	-25 (+11)
男性	21,615人 (4,076人)	-15 (+4)
女性	19,969人 (3,745人)	-10 (+7)
世帯数	19,745-世帯 (3,841世帯)	+3 (+4)

出生14人 死亡33人

先月の119番

	2月28日現在の数	本年累計
△火災発生	2(0)件	5(1)件 ()内は建物火災
△損害額	調査中	調査中
△救急出動	102件	260件
●交通事故	6件	13件
●急病	83件	198件
●その他	13件	49件

・火災の問い合わせ ☎0180・992・666
・病院の案内 ☎45・7799 ・大泉消防署 ☎62・3119
・太田市消防本部 ☎33・0119

時間外窓口

【窓口延長】

□期日 3月16日、23日、30日および4月6日、13日の水曜日

□時間 午後7時15分まで

□開設課 住民課・収納課

【土曜窓口】

□期日 3月12日、19日、26日および4月2日、9日の土曜日

□時間 午前8時30分～午後5時15分

□開設課 住民課・収納課

※内容によっては受付ができないこともありますので、事前にご確認ください。詳しくは、各担当課へ。

かしこい消費者の手引き

テレビショッピング 返品条件をよく確認!

【事例】

テレビショッピングで「1週間以内返品可能」と言っていたマッサージチェアを購入した。うまく使えないため返品を希望したが「通電した商品は返品できない。テレビ画面でも表示している」と言われた。録画していた番組を確認したところ、最後に小さな文字で表示されていたため、気付かなかった。

【アドバイス】

- ・番組内で「返品可能」と紹介されていても、「未開封・未通電に限る」など条件が付いていることがあります
- ・番組内では重要事項の表示が小さく、表示時間が短いこともあります。商品の印象や価格のお得感ばかりに気を取られず、冷静に判断することが大切です
- ・テレビショッピングなどの通信販売にはクーリング・オフ制度はなく、返品については事業者の定めたルールに従うことになります。電話で注文する際には、オペレーターに返品条件などを確認しましょう

※消費生活に関することで不安に思った時は、専門の相談員が秘密厳守で丁寧に対応しますので、ご相談ください。

※詳しくは、消費生活センター (☎63・3511) へ。

令和4年3月13日～4月10日

日曜・祝日当番医 変更になる場合があるため、電話で確認してから受診してください

月日	内科	外科	耳鼻科	歯科
3月13日 日曜日	竹越医院 明和(84・3137)	星野子どもクリニック (小児科のみ) 館林(70・7200)	館林市夜間急病診療所 館林(73・2313)	—
3月20日 日曜日	みづほクリニック 大泉(20・1122)	小児科おぎわらクリニック (小児科のみ) 大泉(61・1133)	川島脳神経外科医院 館林(75・5511)	板倉耳鼻咽喉科クリニック 板倉(80・4333)
3月21日 月曜日	ハートクリニック 館林(71・8810)	多々良診療所 館林(72・3060)	新橋病院 館林(75・3011)	—
3月27日 日曜日	田沼内科医院 邑楽(88・7522)	金丸内科医院 邑楽(88・3200)	小曾根整形外科 館林(72・7707)	—
4月3日 日曜日	新井内科クリニック 大泉(20・1220)	長谷川クリニック 館林(80・3311)	田沼整形外科医院 邑楽(88・9223)	川田耳鼻咽喉科医院 館林(72・3314)
4月10日 日曜日	湯沢医院 大泉(62・2209)	小西医院 千代田(86・2261)	堀井乳腺外科クリニック 館林(55・2100)	—

○内科、外科の診療時間は午前9時～午後5時、耳鼻科の診療時間は午前9時～午後1時です。

○歯科の受付時間は、午前9時～11時30分、診療時間は午前9時～正午です。

○小児科や婦人科は、午前中のみ診療する医療機関もありますので、事前に電話でご確認ください。

○時間外、夜間などは、救急医療テレホンサービス(45・7799)で受診できる病院などを紹介します。

○急患のみ診察可能な救急指定病院は、公立館林厚生病院(72・3140)で内科系・外科系のみです。

平日夜間急病診療所 (内科・小児科)

・受付時間…午後6時45分～9時45分(祝日・年末年始を除く月～土曜日)
※詳しくは、太田市保健センター1階(☎60・3099)へ。

定例相談

連絡先の記載のない相談や相談の予約は、住民課相談係(内線594)へ。

町民相談

日時	月～金曜日(祝日を除く) 午前8時30分～午後5時15分
場所	町民相談室(役場内)
内容	行政に対する苦情や要望、日常生活上の悩みごとなど

法律相談(要予約)

電話相談となる場合があります

日時	3月17日、24日、4月14日、21日の各木曜日 午後1時30分～4時30分
場所	町民相談室(役場内)
担当	顧問弁護士

女性のための法律相談(要予約)

電話相談となる場合があります

日時	4月20日(水) 午後1時～5時
場所	文化むら(朝日5-24-1)
担当	女性弁護士

人権・行政相談

日時	4月12日(火) 午後1時30分～4時
場所	町公民館工芸室(吉田2465)
担当	人権擁護委員、行政相談委員
内容	人権に関する相談、行政に対する苦情や要望

教育相談

日時	月～金曜日 午前10時～午後4時
場所	教育研究所(城之内4-2-1)
担当	教育相談員
内容	非行、いじめ、不登校など教育に関すること
対象	小学生・中学生・保護者ほか

※詳しくは、教育研究所(☎63・8626)へ。

親と子の電話相談

日時	月～金曜日 午後2時～5時
担当	相談経験豊かな先生
内容	学校での悩みごとなど

※フリーダイヤル(☎0120・00・1305)へ。

DV相談

日時	月～金曜日(祝日を除く) 午前9時～正午、午後1時～5時
担当	専門女性相談員
内容	配偶者などからの暴力に関する悩みごとなど

※詳しくは、相談専用電話(☎20・3988)へ。

消費生活相談

日時	月～金曜日(祝日を除く) 午前9時～午後4時
場所	消費生活センター(役場内)
担当	消費生活相談員
内容	消費生活に関するトラブルなど

※詳しくは、消費生活センター(☎63・3511)へ。

費用無料 秘密は厳守します

継続 3/7(月) ▶ 3/21(月)

町警戒レベル

(大泉町緊急事態)

県内全域まん延防止等重点措置

4

町では、公共施設の利用制限やイベントの実施などの判断基準を明確にするため、警戒レベルを設定していますが、現在、県の感染者数の公表が館林保健所管内のみであり、大泉町の感染者数が不明であることから、館林保健所管内の感染者数で判断しています。

館林保健所管内では連日多くの感染者が確認され、3月3日までの1週間移動平均は「64.4人」と多くの陽性者が確認され、その中には大泉町の感染者も多く含まれていることが推測できることから、3月21日(月)まで警戒レベル「4」(緊急事態)を継続します。

併せて公共施設も休館となりますが、まん延防止等重点措置や町の警戒レベル4の期間も長期間となることから、町民皆さまの健康面を考慮し、3月7日より一部の屋外施設を町民限定で利用再開しています。新型コロナウイルス感染症は、いまだ収束には向かっていませんので、ソーシャルディスタンスやマスク着用など感染予防対策を行い、気をつけてご利用ください。

さらなる感染拡大を抑え、大切な命を守るためにも、引き続き、皆さまのご協力をお願いします。



今月のひと皿 Healthy One dish

毎月活動している食生活改善推進員さんが作った一皿をご紹介します。



お酢を使ってさっぱりと

切り干し大根とピーマンの南蛮酢和え

切り干し大根の濃縮された旨みと、歯ごたえを味わえるさっぱりとした和え物です。南蛮酢は和え物だけでなくサラダのドレッシングや甘酢あんのたれ、魚料理などにも活用できます。

● 材 料 4人分

- 切り干し大根..... 50g
- ピーマン..... 2個
- ① [酢・みりん..... 大さじ2
- 砂糖・しょうゆ..... 小さじ2

● 作り方

- ①切り干し大根を水で戻し、水気を切り、長さ2cmに切る。ピーマンは干切りにする。
- ②耐熱ボールに①を入れて電子レンジ600Wで30秒加熱する。
- ③②に①を入れて和えたら、器に盛る。

栄養価 (1人分)

エネルギー	94kcal	糖質	15.8g
たんぱく質	2.3g	カルシウム	102mg
脂質	0.2g	食塩相当量	0.5g

※食物アレルギーなどをお持ちの方は、材料をよく確認してください。