

広報

おおしずみ

oizumi

12

2021.Dec
Vol.924



寿し うなぎ 割烹料理

- | | | | | |
|---|---|---|---|---|
| 1 小堀うなぎ店

☎ 0276-62-3134
●大泉町朝日3-16-17 | 2 銀寿し

☎ 0276-63-3458
●大泉町中央3-13-6 | 3 和食処 たつの家

☎ 0276-63-6663
●大泉町坂田7-10-12 | 4 幸すし

☎ 0276-62-2322
●大泉町西小泉3-8-11 | 5 海 幸

☎ 0276-63-0115
●大泉町朝日4-8-10 |
| 6 照寿司

☎ 0276-63-6229
●大泉町坂田7-13-1 | 7 割烹たび路/スナックたび路

☎ 0276-63-8631
●大泉町西小泉3-3-5 | 8 日本料理 泉松

☎ 0276-55-6668
●大泉町坂田5-17-9 | 9 うなぎ 都屋

☎ 0276-62-6197
●大泉町奇木戸645-1 | 10 たつみ家
☎ 0276-62-2517
●大泉町北小泉 3-22-24
11 しら鳥
☎ 0276-62-2859
●大泉町西小泉 2-13-22
12 喜久家
☎ 0276-63-6189
●大泉町富士 2-5-14 |

中華 日本そば

- | | | | | |
|--|--|--|--|--|
| 1 満 笑

☎ 0276-63-7405
●大泉町西小泉5-13-9 | 2 手うち庵




☎ 0276-63-3151
●大泉町住吉55-2 | 3 せんごく庵

☎ 0276-62-4808
●大泉町仙石3-15-15 | 4 おそば 増田屋

☎ 0276-62-7933
●大泉町西小泉2-1-2 | 5 美むら庵

☎ 0276-63-5635
●大泉町古氷11 |
|--|--|--|--|--|

大泉町旅館料理飲食店組合では『おいずみグルメマップ』を発行しました

-  テイクアウト可
-  出前・デリバリー可
-  プレミアム付商品券可



役場、商工会、いずみの杜で配布しているほか、大泉町旅館料理飲食店組合ホームページ (http://www.gos.or.jp/inshokuten_kumiai.html) でもご覧いただけます。ぜひ、ご活用してください。



Oizumi Gourmet Map

おいずみグルメマップ

大泉町は飲食店を応援しています!

町内飲食店は、新型コロナウイルス感染症拡大の影響を受けており、この状況乗り越えるため、それぞれに工夫を凝らして営業しています。広報おいずみでは、大泉町旅館料理飲食店組合加盟店の紹介を行います。皆さんで飲食店を利用し応援していきましょう!



 テイクアウト可
  出前・デリバリー可
  プレミアム付商品券可

16 和香  ☎ 0276-55-1345 ●大泉町朝日3-3-25	17 ごはん家  ☎ 0276-63-4231 ●大泉町西小泉3-6-1	18 (有) 田中菓子店  ☎ 0276-62-4297 ●大泉町北小泉3-18-12	19 伊太利亜食堂 ロココダイナー  ☎ 0276-62-3227 ●大泉町城之内2-4-56	20 インド料理ヒマラヤン  ☎ 0276-49-6555 ●大泉町古氷110-8
21 和食 やながわ  ☎ 0276-63-0904 ●大泉町朝日3-1-2	22 ぼんどう太郎大泉店  ☎ 0276-63-8525 ●大泉町寄木戸1570-2	23 レストラン アリンガ  ☎ 0276-63-4240 ●大泉町吉田2466-92	24 焼肉とうげん大泉店  ☎ 0276-63-7772 ●大泉町坂田5-1-5	25 一平飯店  ☎ 0276-63-2815 ●大泉町吉田3120
26 アジアンカフェ  ☎ 0276-62-7209 ●大泉町坂田7-22-12	27 タイレストラン 168  ☎ 0276-55-6569 ●大泉町寄木戸978-7	28 Ma'sキッチン ☎ 070-4443-8014 ●大泉町朝日 3-3-26	29 焼肉市場 ☎ 0276-62-8477 ●大泉町北小泉 1-35-20	30 CASABLANCA(株) ☎ 0276-55-3284 ●大泉町坂田 4-18-1
31 こごみ ☎ 0276-61-1912 ●大泉町仙石 3-31-28	32 チャウラシパリカ ☎ 0276-57-6919 ●大泉町西小泉 4-24-16	33 おんだ食堂 ☎ 0276-62-2630 ●大泉町富士 3-22-10	34 ナスィップ ハラル レストラン ☎ 080-4339-0618 ●大泉町西小泉 5-13-6	35 タイ スタイル セレクト エマ ☎ 0276-49-5842 ●大泉町坂田 4-17-12

スナック バー・居酒屋 やきとり

1 居酒屋 黒猫  ☎ 0276-78-7383 ●大泉町吉田1071-120	2 酒処 だいだい  ☎ 0276-56-9229 ●大泉町朝日3-14-6天神下ビル101	4 叶 叶  ☎ 070-8440-6847 ●大泉町西小泉4-23-5	5 居酒屋 とんとん  ☎ 0276-63-4711 ●大泉町仙石1-38-14	6 酒菜 桜  ☎ 0276-62-3353 ●大泉町吉田2466-87
7 おとなのもんじゃ なんほのもんじゃ  ☎ 0276-63-7618 ●大泉町朝日1-4-13	8 やきとり 駱駝  ☎ 0276-63-3448 ●大泉町富士2-26-11	9 TOY BOX  ☎ 0276-55-3679 ●大泉町吉田2466-20	10 パブ EMiKO  ☎ 0276-61-0040 ●大泉町坂田5-4-1 カンケン第2ビル	11 Rest and Bar GHOST  ☎ 0276-63-1963 ●大泉町坂田2-13-6

中華 日本そば

6 菜苑  ☎ 0276-63-5968 ●大泉町朝日4-1-2	7 いづみ家  ☎ 0276-62-5245 ●大泉町東小泉1-2-3	8 蕎麦処 一竹  ☎ 0276-63-9312 ●大泉町朝日3-13-26	9 手打ちラーメン 鈴音  ☎ 090-4620-1014 ●大泉町北小泉3-12-3	10 札幌ラーメン まりも  ☎ 0276-63-6563 ●大泉町寄木戸1586-2
11 まるよし  ☎ 0276-62-2707 ●大泉町西小泉3-15-5	12 サロマ  ☎ 0276-63-0825 ●大泉町朝日3-12-10	13 麺屋 810  ☎ なし ●大泉町朝日3-3-26	14 ピリカ大泉店  ☎ 0276-63-7370 ●大泉町坂田7-1-8	15 くるまやラーメン ☎ 0276-63-4230 ●大泉町坂田 2-16-7
16 せとや ☎ 0276-62-6040 ●大泉町仙石 2-17-5	17 東京らーめん春夏冬 ☎ 0276-62-0747 ●大泉町城之内 4-5-21	18 ツバメヤ ☎ 090-6567-7396 ●大泉町吉田 2466-87		

レストラン 食堂

1 The Day's Cafe!! ザデイズカフェ  ☎ 0276-57-8414 ●大泉町朝日2-4-18	2 カフェレストランミザール  ☎ 0276-62-5131 ●大泉町中央2-1-7	3 村長さん  ☎ 0276-63-1930 ●大泉町坂田7-17-16	4 自然食レストラン ラ・スール  ☎ 0276-62-0855 ●大泉町朝日3-14-3	5 SABOR HUARALINO サボール グアラリノ  ☎ 090-7852-2890 ●大泉町坂田7-18-20
6 スニタキッチン & スパイスショップ Sunita Kitchen & spice shop  ☎ 0276-59-7236 ●大泉町坂田2-12-6	7 CASA DA PIZZA  ☎ 0276-55-5440 ●大泉町富士2-16-14	8 インド料理 LALIGURASA  ☎ 0276-61-1005 ●大泉町吉田1031-5	9 レストラン ブラジル  ☎ 0276-62-0994 ●大泉町西小泉5-5-3	10 お食事処 むら  ☎ 0276-63-1733 ●大泉町城之内3-19-1
11 季節料理 つくし  ☎ 0276-61-0366 ●大泉町朝日4-6-13	12 レストラン カプリ  ☎ 0276-62-8989 ●大泉町北小泉2-12-1	13 田中食堂  ☎ 0276-63-1026 ●大泉町吉田3392	14 スローダイニング・ライス  ☎ 0276-61-1279 ●大泉町坂田2-4-15	15 ねぎちゃん  ☎ 0276-63-2597 ●大泉町富士3-7-19

 テイクアウト可
  出前・デリバリー可
  プレミアム付商品券可

- | | | | | |
|---|---|---|---|--|
| 16 ピザ クイーン

☎ 0276-62-8910
●大泉町坂田4-8-1 | 17 合同会社 ビルミルクチーズ工房

☎ 0276-55-5109
●大泉町坂田3-10-11 | 18 羽前屋

☎ 0276-63-5271
●大泉町古氷169-1 | 19 美ゆき
(オンライン販売のみ)

☎ 090-3243-3893
●西小泉 | 20 ワカヤフードサービス

☎ 0276-62-5311
●大泉町西小泉3-7-12 |
| 21 ビジネスランチ エルム
☎ 0276-62-7141 ●大泉町朝日 1-7-10 | 22 弁当 ひまわり
☎ 0276-62-9955 ●大泉町朝日 2-4-21 | 23 大泉ナビテニスセンター
☎ 0276-63-7558 ●大泉町朝日 4-18-39 | 24 登利平 大泉南店
☎ 0276-20-1033 ●大泉町朝日 5-27-21 | 25 スーパーメルカード TAKARA
☎ 0276-61-0201 ●大泉町坂田 3-12-10 |
| 27 喫茶室 せきね
☎ 0276-62-3810 ●大泉町西小泉 3-10-24 | 28 衛森永牛乳群馬大泉販売所
☎ 0276-62-2206 ●大泉町西小泉 4-2-13 | 29 モチダコーポレーション
☎ 0276-62-7385 ●大泉町吉田 2356-30 | 30 ベントウ エ コンパニア
☎ 0276-61-2265 ●大泉町寄木戸 1080-1 | 31 スーパーヒロ
☎ 0276-63-0410 ●大泉町寄木戸 978-2 |
| 33 COMIDA VEGAN
☎ 080-3643-1352 ●大泉町古海 85-2 | 34 焼きそば・たこ焼きの店 J i n
☎ 0276-63-3556 ●大泉町西小泉 1-17-16 | 26 山口牛乳店
☎ 0276-63-3456 ●大泉町住吉 41-5 | 29 南アジア食品店
☎ 090-9496-4637 ●大泉町坂田 5-4-1 | 32 大泉ナベテニスセンター
☎ 0276-63-7558 ●大泉町朝日 4-18-39 |

旅館・ホテル

- | | | |
|--|---|---|
| 1 ビジネスホテル エンペラー
☎ 0276-63-3232 ●大泉町西小泉 3-14-17 | 2 植松別館
☎ 0276-62-2368 ●大泉町坂田 5-1-30 | 3 ビジネスホテル大泉
☎ 0276-62-6691 ●大泉町仙石 4-40-12 |
|--|---|---|

プレミアム付商品券をご利用ください

新型コロナウイルス感染症拡大により低迷した地域経済の活性化をはかるとともに、消費者への家計支援対策の一環として『大泉町プレミアム付商品券』を販売しました。使用期限が設定されていますので、期間内に忘れずにご利用ください。

使用期限 ▶▶▶ 令和4年2月28日(月)

※詳しくは、町商工会 (☎62・4334) または経済振興課商工振興係 (内線551) へ。



スナック バー・居酒屋 やきとり

- | | | |
|--|---|---|
| 12 なんも

☎ 0276-62-7657
●大泉町東小泉1-14-27 | 13 大泉焼肉 暖々
☎ 0276-61-1736 ●大泉町吉田 2059 | 23 ティールーム ハッチィー
☎ 0276-62-5558 ●大泉町坂田 5-12-10 |
| 14 有勝美 きまま
☎ 0276-63-4457 ●大泉町坂田 7-22-16 | 15 居酒屋 さがみ
☎ 0276-50-1879 ●大泉町朝日 2-32-12 | 24 セピア
☎ 0276-62-3494 ●大泉町坂田 5-3-2 |
| 16 スナック きやろっと
☎ 0276-63-7639 ●大泉町朝日 3-15-1 | 17 スノースタイル
☎ 0276-63-9696 ●大泉町朝日 3-15-1 CLVビル2D | 25 とび丸
☎ 0276-20-1061 ●大泉町坂田 5-4-1 カンケン第2ビル |
| 18 ホルモンダイニング 団炭
☎ 0276-55-4895 ●大泉町朝日 3-3-26 | 19 KAMINALUA
☎ 090-6582-4415 ●大泉町坂田 2-14-7 | 26 スナック さんでー
☎ 0276-63-4244 ●大泉町坂田 7-1-17 |
| 20 かほる
☎ 0276-62-5920 ●大泉町坂田 2-15-28 | 21 パブ K E I
☎ 0276-62-8329 ●大泉町坂田 4-17-12 | 27 やきとりバー 風雷坊
☎ 0276-62-7388 ●大泉町西小泉 3-13-20 |
| 22 スナック マリサ
☎ 0276-63-7816 ●大泉町坂田 5-1-2 | 28 養老乃瀧
☎ 0276-63-4212 ●大泉町西小泉 3-2-17 | 29 サマンサ
☎ 0276-63-4241 ●大泉町西小泉 4-26-17 |
| | 30 鈴 蘭
☎ 0276-62-0487 ●大泉町吉田 3022 | 31 旬 香
☎ 0276-62-1497 ●大泉町寄木戸 1434-2 |
| | | 32 まんな
☎ 0276-63-4127 ●大泉町寄木戸 1602 |

喫茶・軽食 弁当・その他

- | | | | | |
|--|--|--|--|--|
| 1 珈琲館 大泉店

☎ 0276-63-2955
●大泉町東小泉2-34-24 | 2 BREAD 千米

☎ 0276-60-5574
●大泉町朝日2-32-5 | 3 763 cafe

☎ 090-2479-4839
●大泉町古海692-2 | 4 たかのチェーン大泉店

☎ 0276-63-6960
●大泉町西小泉5-14-4 | 5 沖縄料理 島人

☎ 080-5065-9531
●大泉町寄木戸430 |
| 6 あじぎん

☎ 0276-60-5649
●大泉町吉田2036-4 | 7 まねきや

☎ 0276-52-8140
●大泉町富士3-7-24 | 8 & potato

☎ 090-5317-8212
●大泉町北小泉1-32-6 | 9 喫茶 ツキアカリ

☎ 0276-56-4664
●大泉町吉田2466-20 | 10 クレープのロココ

☎ 0276-55-2259
●大泉町朝日2-25-22 |
| 11 カフェ・ビートル

☎ 0276-63-0979
●大泉町坂田2-16-11 | 12 TOMIのパン屋さん

☎ 0276-61-1030
●大泉町坂田3-7-4 | 13 パンペルデュ

☎ 0276-63-6905
●大泉町西小泉4-26-19 | 14 石窯パン工房 いちごいちえ

☎ 0276-62-5808
●大泉町住吉45-4 | 15 Cafe ひびきや

☎ 0276-55-8859
●大泉町西小泉3-9-1 |

年末年始のごみ収集にご協力ください

年末年始のごみ収集は、ごみ収集カレンダーのとおりです。なお、ごみ処理施設の混雑などの理由で通常時の収集時刻より遅くなる可能性があります。ご理解とご協力をお願いします。また、収集後や回収を行わない日には絶対にごみを出さないでください。

■燃えるごみの回収を行わない日 月・木曜日の収集地区…12月30日(木)、火・金曜日の収集地区…12月31日(金)

■燃えないごみ・資源ごみの回収を行わない期間 12月27日(月)～31日(金)

【ごみ処理施設の年末受入日】

ごみ処理施設では、家庭から出たごみ（家庭系ごみ）に限り年末のごみ受入を行います。例年、大変混み合っていますので、年末以外の受入日をご利用いただき、混雑緩和にご協力ください。

令和3年4月から大泉町外二町清掃センターでは、家庭から排出されたソファ、マットレス、タンスなどの粗大ごみ（長さ60cm以上のごみ）しか搬入できませんので、搬入の際は、各ごみ処理施設の受入品目にご注意ください。

◆太田市外三町クリーンプラザ・太田市外三町リサイクルプラザ（☎33・7980）

- 受入時間 12月29日(水)・30日(木)…午前8時30分～正午、午後1時～3時
- 受入品目 太田市外三町クリーンプラザ…燃えるごみ／太田市外三町リサイクルプラザ…燃えないごみ・資源ごみ（紙類は搬入できません）・粗大ごみ（長さ60cm以上のごみ）
- 搬入手数料 10kgあたり130円（資源ごみは無料）
- ※年末以外の受入日：月～土曜日（祝日や休日を除く）

◆大泉町外二町清掃センター（☎63・1266）

- 受入時間 12月29日(水)…午前9時～11時30分、午後1時～4時
12月30日(木)…午前9時～正午
- 受入品目 粗大ごみ（長さ60cm以上のごみ。剪定枝は搬入できません）
- 搬入手数料 無料
- ※年末以外の受入日：月～金曜日（祝日や休日を除く）、毎月第3土曜日

※詳しくは、環境整備課（内線561・562）へ。

■年末年始の各施設の休館など

役場および保健福祉総合センターは、12月29日(水)～令和4年1月3日(月)まで土・日曜日を含めた年末年始の休業となります。なお、収納課では、12月29日(水)・30日(木)に時間外窓口を開設します。そのほか各施設の休館については以下のとおりです。

【町公民館・町公民館南別館】 □期間 12月29日(水)～令和4年1月3日(月) □午後5時閉館 12月28日(火)、令和4年1月4日(火) ※詳しくは、町公民館（☎62・2330）へ。	【町民体育館】 □期間 12月29日(水)～令和4年1月3日(月) ※詳しくは、町民体育館（☎63・5250）へ。
【図書館】 □期間 12月29日(水)～令和4年1月3日(月) ※詳しくは、図書館（☎63・6399）へ。	【いずみの杜】 □期間 12月29日(水)～令和4年1月5日(水) ※詳しくは、いずみの杜（☎20・0035）へ。
【児童館】 □期間 12月29日(水)～令和4年1月4日(火) ※詳しくは、こども課子育て支援係（内線352）へ。	【斎場】 □期間 12月31日(金)～令和4年1月2日(日) ※詳しくは、斎場（☎62・6001）へ。
【文化むら】 □期間 12月28日(火)～令和4年1月4日(火) ※詳しくは、文化むら（☎63・7733）へ。	【多文化共生コミュニティセンター・住民活動支援センター】 □期間 12月29日(水)～令和4年1月3日(月) ※詳しくは、多文化協働課（内線262）へ。
【老人福祉センター・高齢者ふれあいセンター（吉田・寄木戸・北小泉）】 □期間 12月28日(火)～令和4年1月4日(火) ※詳しくは、高齢介護課（☎62・2121）へ。	【衛生センター】 □期間 12月29日(水)～令和4年1月3日(月) ※し尿・浄化槽汚水の受入れができないので、計画的なくみ取りや清掃をお願いします。詳しくは、環境整備課（内線562）へ。

News 01

おめでとうございます 秋の叙勲

この度、川島満男氏が自動車運送事業振興功労により旭日双光章を受章されました。

氏は、平成元年より（一社）群馬県トラック協会理事を務められ、平成24年に同協会副会長に就任。現在に至るまで長きにわたり、交通事故・労働災害防止活動の推進や輸送の安全確保、環境保全など、貨物自動車運送事業の健全な発展と公共の福祉向上に寄与された功績が認められました。また、（公財）群馬県交通安全協会大泉交通安全協会副会長、町観光協会副会



川島満男氏

長なども務められており、地域の交通安全や観光振興にもご尽力されています。

この栄えある受章を心よりお祝い申し上げますとともに、ますますのご健勝をお祈りいたします。

※詳しくは、長公室秘書係（内線851）へ。

News 02

おめでとうございます 高齢者叙勲

この度、宮澤久夫氏が高齢者叙勲により瑞宝双光章を受章されました。

氏は、昭和30年に当時の小泉町立小泉小学校に教諭として奉職以来、邑楽町立邑楽南中学校長として退職するまでの39年間にわたり、教育振興にご尽力いただきました。

この栄えある受章を心よりお祝



宮澤久夫氏

い申し上げますとともに、ますますのご健勝をお祈りいたします。

※詳しくは、長公室秘書係（内線851）へ。

News 03

優良事業所として 表彰されました

太田地区防火安全協会より大泉町役場が優良事業所として表彰され、盾と表彰状をいただきました。

※詳しくは、契約管財課管財係（内線381）へ。



3回目の 新型コロナワクチン 接種券の発送について

新型コロナワクチンの追加接種（3回目）は、2回目接種完了からおおむね8か月以上後に接種を予定しています。そのため追加接種用の接種券などについては、2回目の接種完了月からおおむね7か月経過後に発送を予定しています。接種券については、従来のシール型から印字された接種券と予診票の一体型となります。

予約方法などの詳しい内容については、接種券に同封してある案内通知をご覧ください。

※詳しくは、健康づくり課（☎62・2121）へ。

News 04 パブリックコメントを 実施しています

町では、パブリックコメント（意見公募手続き）により皆さんのご意見を募集しています。詳細については、町ホームページおよび指定公表場所をご覧ください。

【共通事項】

- 資料の公表場所 町ホームページ、役場1階情報コーナー、保健福祉総合センター、町公民館、町公民館南別館、図書館、老人福祉センター、高齢者ふれあいセンター（吉田・寄木戸・北小泉）、町立保育園（3園）、児童館（4館）、町民体育館、文化むら、いずみの杜、大泉保育福祉専門学校、県立大泉高等学校、県立西邑楽高等学校、㈱群馬銀行大泉支店、桐生信用金庫大泉支店、大泉郵便局
- 意見を提出できる人
 - ・町内に在住、在勤、在学している人
 - ・町内に事務所または事業所を有する個人または法人
 - ・パブリックコメント手続きに係る事案に利害関係を有する人

□意見提出方法 指定様式または任意の様式に意見・氏名（団体名）・住所・電話番号を記載し、各担当課へ直接郵送（〒370595 日の出55の1）・ファクス（63・3921）・メールまたは町ホームページのいずれかの方法で提出する（メールで提出する際はPDFまたはZIP形式にして添付してください）

□注意事項

- ・指定様式は資料公表場所入手可能です。また、町ホームページからもダウンロードできます
- ・個人情報については、「大泉町個人情報保護条例」に従い、適切に取り扱います
- 【大泉町地域防災計画（素案）】
- 公表資料 大泉町地域防災計画（素案）
- 受付期限 令和4年1月5日（水）午後5時（郵送の場合は令和4年1月5日（水）必着）
- 意見提出先 安全安心課危機管理係（2階19番窓口）

News 06 子育て世帯への臨時特別給付金

新型コロナウイルス感染症の影響を受けている子育て世帯の生活を支援する取組のひとつとして、0～18歳までの子育て世帯に対し、給付金を支給します。

令和3年9月分の児童手当（本則給付）の支給対象の人には、12月中旬までに通知書を送る予定です。支給を受けるにあたって申請不要です。それ以外の人で支給要件に該当する人には、12月下旬以降に申請書を発送し、令和4年1月中旬から受付を開始する予定です。

【共通事項】

- 対象
 - 児童
 - ・令和3年9月分の児童手当支給対象となる児童（特例給付の人は除く）
 - ・平成15年4月2日～平成18年4月1日生まれて父母等に監護されている児童（保護者の所得が児童手当（本則給付）の支給対象となる金額と同等未満の場合）
 - ・令和3年10月1日～令和4年3月31日までに生まれた児童手当支給対象児童

・メール：anzenansin@town.oizumi.gunma.jp
※詳しくは、安全安心課危機管理係（内線841）へ。

【（仮称）太田市外三町広域斎場整備基本計画（素案）】

- 公表資料
 - ・（仮称）太田市外三町広域斎場整備基本計画（素案）
 - ・（仮称）太田市外三町広域斎場整備基本計画（素案）概要

News 05 母子・父子家庭の 児童入学・進学支度金を支給します

町では、母子・父子家庭の児童が令和4年4月から小・中学校に入学予定の家庭に支度金を支給します。なお、高校進学を予定している家庭は、令和4年4月に受付予定です。

- 支給資格 配偶者の死亡や離婚などで母子・父子家庭となった人や父母のいない児童を養育している次の条件を満たす人
 - ・町内に在住
 - ・児童を扶養し、かつ、当該児童と同居している
 - ・令和2年分所得に対して、所得税が課せられていない
 - ・生活保護を受給していない

版
□受付期限 令和4年1月11日（火）午後5時（郵送の場合は令和4年1月11日（火）必着）

□意見提出先

- ・住民課住民係（1階1番窓口）
- ・メール：jumin@town.oizumi.gunma.jp

※詳しくは、住民課住民係（内線534）へ。



- 支度金額
 - ・小学校：1万円
 - ・中学校：1万5000円
 - 申請方法 必要書類を添えて、子ども課子育て支援係（3階23番窓口）へ直接申請する
 - 申請期間 令和4年1月17日（月）～31日（土・日曜日を除く）
- ※町外の学校に入学する場合は事前に連絡してください。詳しくは、子ども課子育て支援係（内線352）へ。

【申請が必要な人】

町で所得と口座情報を把握している場合は申請が必要ない場合もあります。

- ・平成15年4月2日～平成18年4月1日生まれて父母等に監護されている児童の保護者
- ・令和3年10月1日～令和4年3月31日までに生まれた児童手当支給対象児童の保護者
- ・児童と同居していない所属庁から児童手当（本則給付）を受給している公務員等

□申請方法 申請書を12月下旬以降に発送する予定です。必要事項を記入の上、子ども課子育て支援係（3階23番窓口）へ直接または郵送（〒370

0595 日の出55の1）で申請する

□申請期間（予定） 令和4年1月12日（水）～3月11日（金）

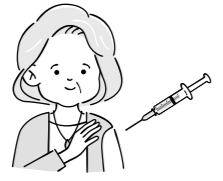
□支給予定月 申請時期によって異なります

※振り込め詐欺にご注意ください。子ども課からお問い合わせを行うことがありますが、ATM（現金自動預払機）の操作をお願いすることや支給のために手数料などの振り込みをお願いすることは絶対にありません。もし、不審な電話がかかってきた場合には、子ども課または最寄りの警察にご連絡ください。詳しくは、子ども課子育て支援係（内線352）へ。

高齢者インフルエンザ 予防接種費用助成期間 を延長します

今冬のワクチンの供給の遅れに伴い費用の助成期間を、令和4年1月8日（土）から令和4年1月31日（月）までに延長します。必ず期間内にお受けください。

実施機関や接種日に持参するものなどはすでに送付してある通知に記載していますので、ご確認ください。



※詳しくは、健康づくり課（☎62・2121）へ。

大泉町消防出初式 中止のお知らせ

令和4年1月上旬に開催を予定していた「大泉町消防出初式」は新型コロナウイルス感染症の感染拡大防止のため、中止となりました。
※詳しくは、安全安心課地域安全係（内線842）へ。

お知らせ

掲載しているイベントなどは、新型コロナウイルス感染症の状況により、開催を中止する場合がありますので、ご了承ください。
イベントなどに参加される人は、マスクの着用・咳エチケットなどにご協力ください。また、検温などの体調確認をしていただき、発熱や風邪などの症状などがある場合は参加をお控えください。

【新型コロナウイルス感染者情報】
令和3年12月1日現在
・1週間あたりの新規陽性者数の平均 1.4人
・1週間あたりの感染経路不明者の割合 80.0%

【新型コロナワクチン接種状況】
接種対象者に対する接種率
令和3年12月1日現在
・1回目 85% ・2回目 84%
※国ワクチン接種記録システム（VRS）より抽出

新入学外国籍児童の
就学申請受付

教育管理課

町では、令和4年4月から町立小学校への入学を希望する外国籍児童の就学申請を受け付けます。該当する児童の保護者には通知を郵送しますので、手続きをしてください。

□期間 令和4年1月11日(火)～14日(金)

□時間 午前8時30分～11時30分
午後1時～5時

□場所 教育管理課教育総務係

新入学準備費の支給

教育管理課

町では、令和4年4月に小・中学校に新入学予定で、経済的理由で就学が困難な家庭へ新入学準備費を支給します。

□対象 次のすべての要件に該当する人
・令和4年2月1日時点で町内に在住
・令和4年4月に小・中学校に

奨励金額

発注年間総額（消費税を除く）に10分の1を乗じた額で上限30万円（1000円未満の端数は切り捨て）

□申請方法 必要書類を持参の上、福祉課障害福祉係へ直接申請する

□申請期間 令和4年1月4日(火)～3月31日(木)（土・日曜日および祝日は除く）

※必要書類など詳しくは、福祉課障害福祉係（☎62・2121）へ。

福祉シヨップ

福祉課

□期日 12月21日(火)（開催日が第3火曜日に変更になります）

□時間 午前11時～午後1時

□場所 大泉中央公園内（日の出55の1）

□出店予定施設 地域活動支援センター、のぞみ、げんき、うさぎ&かめれおん、太陽の家

□出品予定商品 クッキー、野菜、うどん、手芸品など

※出店予定施設と場所は変更になる場合があります。詳しくは、福祉課障害福祉係（☎62・2121）へ。

固定資産税（償却資産）の申告

税務課

令和4年1月1日現在、町内で工場や商店・不動産賃貸業などの事業を営む法人・個人が、町内に償却資産を所有している場合は、所有資産について申告書の提出が義務付けられています。申告書などは、対象となる人へ12月上旬に発送しますので、申告書が届かない場合はご連絡ください。

□償却資産 土地や家屋以外の

町有地の売却を行います

町では、次の町有地について一般競争入札による売却を行います。
一般競争入札による売却とは、町が設定する最低売却価格以上で、最も高い価格を入札された人に購入していただく方法です。入札に参加するためには事前の申し込みが必要です。なお、申込書類などは契約管財課窓口（3階24番窓口）で配布します。

□物件と位置 次のとおり

①物件番号	町3-1
所在	大字上小泉字細谷106番外9筆
地目・地種	宅地（現況地目：雑種地）
地籍	7,020.00㎡
最低売却価格	39,690,000円
用途地域等	市街化調整区域

□申込方法 申込書類に必要事項を記入の上、契約管財課管財係へ直接または記録郵便による郵送（〒370-0595 日の出55-1）で申し込む

□申込期限 令和4年1月21日(金)（土・日曜日、祝日、12月29日～1月3日までを除く午前8時30分～午後5時15分、郵送の場合は令和4年1月21日(金)必着）

□入札期日 令和4年1月28日(金)

□入札時間 午後2時開始（午後1時30分～50分受付）

□入札場所 役場3階第2小会議室
※詳しくは、契約管財課管財係（内線381）へ。

新入学予定
「令和3年度就学援助制度」の認定基準で「準要保護」の基準に該当

□支給額
・小学校：5万1060円
・中学校：6万円

□申請方法 申請書に必要事項を記入の上、必要書類を添えて次の場所に提出する

・小学校：新入学予定の小学校
・中学校：現在在学している小学校

□申請期間 令和4年1月6日(木)～28日(金)

□支給日 令和4年2月18日(金)（予定）

※申請書は、教育管理課（3階21番窓口）や町内各小・中学校で配布するほか町ホームページからもダウンロードできます。また、新入学準備費以外にも、就学に必要な費用（学用品費や学校給食費など）の一部については、教育管理課教育総務係（内線331）へ。



明るい選挙を実現しましょう
町選挙管理委員会

政治家が選挙区内の人にお金や物を贈ることは禁止されています。有権者が求めてもいません。また、政治家は選挙区内の人に対し、答礼のための自筆によるものを除き、年賀状や暑中見舞いなどの時候のあいさつ状を出すことも禁止されています。

※その他にも法律で禁止されている事項があります。詳しくは、町選挙管理委員会（内線832）へ。

大泉町障害者就労施設
発注奨励金

福祉課

町では、町内の障害者就労施設の受注の機会を確保し、就労施設へ通う障害者の工賃などの向上につなげ、自立を支援するために、町内の障害者就労施設から物品などの調達を行った事業者に奨励金を交付します。

□交付対象 令和3年1月～12月に、町内の障害者就労施設から物品などの調達を行い、市区町村税を完納している事業者

いずみの杜
イルミネーション

いずみの杜

いずみの杜東側駐車場および野外ステージにイルミネーションを設置しています。鮮やかな光で彩られた空間をぜひお楽しみください。

□期限 令和4年1月10日(月)

□場所 いずみの杜東側駐車場、野外ステージ（朝日4の7の1）

※詳しくは、いずみの杜（☎20・0035）へ。

選挙人名簿の閲覧状況を公表します

令和2年11月1日～令和3年10月31日までの期間において、公職選挙法（昭和25年法律第100号）第28条の2第1項および第28条の3第1項の申出に係る選挙人名簿の閲覧状況について、同法第28条の4第7項および公職選挙法施行規則（昭和25年総理府令第13号）第3条の4第2項の規定に基づき、次のとおり公表します。

□選挙人名簿抄本の閲覧状況 下表のとおり

	閲覧年月日	申出者の氏名	主たる事務所の所在地 (申出が法人である場合)	利用目的の概要	閲覧に係る選挙人の範囲
1	令和2年 11月25日	群馬県知事 山本一太	群馬県前橋市大手町 一丁目1番1号	「令和2年度県民幸福度アンケート」 の対象者抽出のため	第2・3・4・6・7 投票区 合計75人
2	令和3年 2月18日	(株)時事通信社 代表取締役社長 境 克彦	東京都中央区銀座 五丁目15番8号	「時事世論調査」の対象者抽出の ため	北小泉一丁目～四丁 目、城之内二丁目～ 五丁目 合計90人
3	令和3年 3月3日	群馬県知事 山本一太	群馬県前橋市大手町 一丁目1番1号	「令和2年度県民アンケート」の 対象者抽出のため	全投票区 合計80人
4	令和3年 8月11日	(株)時事通信社 代表取締役社長 境 克彦	東京都中央区銀座 五丁目15番8号	「時事世論調査」の対象者抽出の ため	北小泉二丁目～四丁 目、城之内二丁目～ 五丁目 合計90人
5	令和3年 8月25日	(公財)明るい選挙 推進協会 会長 佐々木 毅	東京都千代田区 一番町13番3号	「若い有権者の政治・選挙に関 する意識調査」の対象者抽出の ため	富士一丁目 18歳以上29歳以下の 男女 17人
6	令和3年 9月29日	群馬県知事 山本一太	群馬県前橋市大手町 一丁目1番1号	「第3次群馬県文化振興指針策定 アンケート調査」の対象者抽出の ため	全投票区 合計40人

□在外選挙人名簿抄本の閲覧状況 閲覧はありませんでした
 ※詳しくは、町選挙管理委員会（内線832）へ。

家屋を新築・名義変更・ 取り壊したときの手続き

税務課

固定資産税や都市計画税は、毎年1月1日（賦課期日）の現況で課税されます。令和4年度の場合、令和4年1月2日以降に家屋の所有権の移転や取り壊しをしても、令和4年1月1日現在の所有者に1年度分（全額）課税されます。なお次のいずれかに該当する場合は、税務課資産税係（1階11番窓☎）へ届け出てください。

【家屋を建てたとき】

建築確認申請が必要でない床面積10㎡未満の後付けのサニタールームや車庫なども含む小規模な家屋についても固定資産税などが課税されます。家屋の床面積の大小にかかわらず、固定資産の評価がまだ済んでいない家屋がありましたら、届け出てください。

【未登記家屋の名義変更】

未登記家屋を売買・相続・贈与などで名義変更した場合は、売買契約書の写しなど名義が変更確認できる書類を用意し、届け出てください。なお、登記家屋の場合は、法務局で名義変更の手続きを行ってください。

【家屋を取り壊したとき】

家屋を取り壊したら、取り壊し証明など取り壊した日が確認できる書類を用意し、届け出てください。なお、家屋の滅失を法務局に申請している場合は届け出は不要です。
 ※詳しくは、税務課資産税係（内線572）へ。



水環境を守りましょう

環境整備課

町では、合併浄化槽設置費用の一部を補助金として交付しています。生活排水による河川の汚染を防ぐため、合併浄化槽の設置と適正な管理をお願いします。

【浄化槽設置費補助金】

□対象
 ・下水道認可区域以外の地域
 ・10人槽以下の浄化槽を専用住宅または住宅部分が床面積の2分の1以上の併用住宅に設置する場合
 □申請方法 設置前に環境整備

課（1階5番窓☎）へ申請する
 □申請期限 令和4年1月14日
 (金)（令和4年3月末までに工事を完了し実績報告書を提出すること）

■新設

□補助金額

- ・5人槽：12万3000円
- ・7人槽：15万7000円
- ・10人槽：21万円

■単独浄化槽・汲み取り槽からの転換（県からエコ補助金10万円が加算されます）

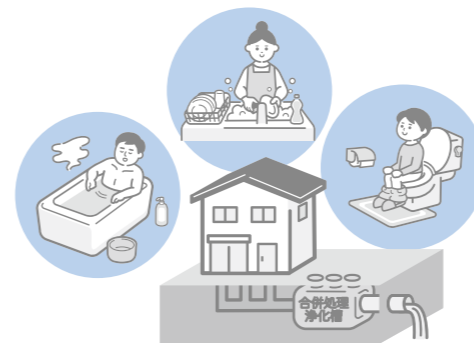
□補助金額

- ・5人槽：27万4000円
- ・7人槽：32万5000円
- ・10人槽：39万8000円

□エコ補助金制度の問合先 県

下水環境課 ☎027・22

6・3681
 ※詳しくは、環境整備課（内線561）へ。



【広告】



【広告】



【広告】



【広告】



国民年金保険料は 社会保険料として控除

住民課

国民年金保険料は所得税法および地方税法上、社会保険料控除としてその年の所得金額から控除され、税額が軽減されます。控除の対象となるのは、令和3年1月～12月までに納めた保険料の全額で、過去の年度分や追納した保険料も含まれません。自分の保険料だけでなく、家族（配偶者や子どもなど）の負担すべき国民年金保険料を納めた場合もその保険料も合わせて控除が受けられます。

控除を受けるためには、年末調整や確定申告を行うときに、領収証書など保険料を納めたことを証明する書類の添付が必要です。令和3年1月1日～9月30日までの間に国民年金保険料を納めた人には、日本年金機構から「社会保険料（国民年金保険料）控除証明書」が11月に郵送されていますので、必ずこの証明書または領収証書を添付してください。また、令和3年10月1日～12月31日までの間に、今年はじめに国民年金保険料を納めた人には、令和4年2月

大泉警察署からの お知らせ

大泉警察署

【北朝鮮人権侵害問題啓発週間】

12月10日～16日は「北朝鮮人権侵害問題啓発週間」です。国民的な課題である拉致問題をはじめ、北朝鮮当局による人権侵害問題に対して、関心と認識を深めましょう。また、北朝鮮による拉致容疑事案および拉致の可能性を排除できない事案に関する情報提供などのご協力をお願いいたします。

【1月10日は110番の日】

110番通報すると、すべて群馬県警察本部につながります。通報内容について質問しますので、落ち着いて答えてください。通報を受理しながら無線指令で現場へ出動させるなどの指示をします。また、携帯電話から通報すると県境付近では他県の警察本部につながる場合がありますが、群馬県警察本部に転送されますので、指示に従ってお待ちください。緊急を要さない相談は、警察相談電話「#9110」または大泉警察署へ相談してください。

※詳しくは、大泉警察署（☎62・0110）へ。

犬・猫の飼い方・相談について

最近、犬や猫による用便や鳴き声などの苦情が増えています。次の飼い方に注意し、周りに迷惑をかけないように飼いましょう。

■犬の飼い方

- ・犬の生涯に1回の登録と年に1回の狂犬病予防注射を必ず行いましょう
- ・犬の係留（つないで飼うこと）は、法律により義務づけられていますので、犬は必ずつないで飼いましょう
- ・用便を足したい・運動不足・居心地が悪いなどの状態になると、無駄吠えをすることがあります。適度に散歩をさせるなどして、ストレスを解消してあげましょう
- ・散歩の時に、犬がしたふんの片付けをせずにそのままにしていると、苦情が寄せられています。袋などを用意し、必ずふんを持ち帰りましょう
- ・望まれずに生まれた子犬は、捨てられてしまったりして、野良犬を増やす原因にもなってしまいます。去勢・避妊手術を考えてみましょう

■猫の飼い方

- 猫には犬と違い、係留義務や登録制度がありませんが、どのような飼い方をしてもいいわけではありません。
- ・望まれずに生まれた子猫は、捨てられてしまったりして、野良猫を増やす原因にもなってしまいます。去勢・避妊手術を考えてみましょう
 - ・迷子になった時のために首輪や迷子札（ネームプレート）を着けましょう
 - ・できるだけ室内で飼いましょう
 - ・自宅にトイレを設置し、トイレのしつけを行いましょう
 - ・エサをあげるだけの飼い方は絶対にやめましょう

□**注意事項** 公園などで野良猫にエサを与えるのであれば、その猫の飼い主としてきちんと自宅で世話をし、責任ある飼い方をお願いします

□**犬や猫の相談窓口** 動物愛護センター東部出張所（☎55・0731）

※町では、飼い犬および飼い猫の去勢・避妊手術費用の一部を補助金として交付しています。詳しくは、環境整備課（内線562）へ。

下水道接続のお願い

都市施設課

町では、各家庭や事業所などの台所・風呂・トイレなどから出る全ての汚れた水を下水道管を通して西邑築水質浄化センターに集め、きれいな水にして自然へかえすため、計画的に下水道の整備を進めています。

下水道が使用できるようになった区域にお住まいの皆さんは、宅内の排水設備接続工事を行っていただき、一日も早く下水道を利用して、衛生的で快適な生活環境づくりにご協力をお願いします。

また、すでに下水道を利用している家庭では、下水道に油を



上旬に郵送される予定です。 ※詳しくは、太田年金事務所（☎49・3716）または住民課（内線534）へ。

不要なカレンダーなどの 収集・配布

多文化協働課

町では、外国籍住民の皆さんに日本の文化・慣習を知っていただくため、日本のカレンダーや手帳を収集して配布しています。各ご家庭で不要な2022年（令和4年）版のカレンダーや手帳がありましたら、ご協力ください。

【収集】 12月28日（火）

□**収集期限** 12月28日（火）

□**収集場所**

- ・役場（日の出55の1）
- ・多文化共生コミュニティセンター（町公民館南別館内 吉田2011の1）

□**配布開始** 令和4年1月4日

□**配布場所**

- ・役場
- ・多文化共生コミュニティセンター

※詳しくは、多文化協働課（内線262）へ。

【広告】

有料広告募集中
 掲載を希望する人は
 長公室広聴広報係（内線281）へ。

【広告】

有料広告募集中
 掲載を希望する人は
 長公室広聴広報係（内線281）へ。

特殊詐欺に注意!!

県内ではオレオレ詐欺をはじめとする特殊詐欺の被害が多発しています。「自分だけは大丈夫」その油断を狙い、詐欺犯はあらゆる手口を使って、あなたのお金をだまし取ります。

■ 昨年の県内の被害状況

- ・ 認知件数…185件
- ・ 被害金額…約3億9,680万円



■ 詐欺の種類

オレオレ詐欺

親族や病院関係者などを名乗って電話をかけ、現金をだまし取る手口

キャッシュカード詐欺盗

警察官や銀行職員を名乗って自宅を訪問し、キャッシュカードを封筒に入れさせるとともに、印鑑を取りに行かせた際に偽のカードが入った封筒とすり替えるなどして盗み取る手口

架空料金請求詐欺

「未納料金がある」などとメールを送りつけ、コンビニに行ってプリペイドカードを購入させる手口

■ 「特殊詐欺かも？」と不安に思ったら…

振り込み詐欺被害防止ホットライン（群馬県警察 ☎027・224・5454（24時間受付））または、大泉警察署生活安全課（☎62・0110）へご相談ください。
※詳しくは、安全安心課地域安全係（内線842）へ。

【特殊詐欺等対策機器の貸し出し】

町では、高齢者の特殊詐欺被害を未然に防ぐため、固定電話に取り付ける「特殊詐欺等対策機器」を無償で貸し出しています。対策機器は、着信前に警告メッセージが流れ通話の内容を録音できるため、犯人撃退に繋がり、警察に通報する際にも役立ちます。

□貸出対象 大泉町に住民登録をしている次のいずれかに該当する世帯

- ・ 65歳以上のひとり暮らし高齢者
- ・ 65歳以上高齢者のみ世帯
- ・ 日中に常時65歳以上高齢者のみとなる世帯

□貸出回数 1世帯につき1台（1年間）
□申込方法 申請書および同意書を高齢介護課高齢福祉係に提出する

□費用 無料（電気料金や電話回線料は自己負担）

□注意事項 緊急通報装置との併用はできません

※詳しくは、高齢介護課高齢福祉係（☎62・2121）へ。

火の用心



警火心が低下する傾向にあります。また、気象の悪条件も重なり予想外の惨事を招く恐れがありますので、火気の取り扱いには注意しましょう。
※詳しくは、太田市消防本部（☎33・0202）へ。

群馬県最低賃金が改正

群馬労働局

最低賃金とは、年齢やパート・学生アルバイトなどの働き方の違いにかかわらず、働くすべての人に賃金の最低額を保証する制度です。群馬県の最低賃金が865円（時間額）に改正されました。
※詳しくは、群馬労働局（☎027・896・4737）へ。

募集

臨時職員

館林税務署

□期間 令和4年1月中旬～3月中旬または下旬までの間（土・日曜）

日、祝日は除く）

□時間 午前9時～午後5時までの間の4時間以内または昼休みを除く5時間30分

□場所 館林税務署（館林市仲町11の12）またはイオンモール太田（太田市石原町81）

□内容 受付・パソコン入力作業および書類整理など

□定員 最大90人程度

※詳しくは、館林税務署総務課（☎72・9500）へ。

ニューイヤー駅伝 2022 inぐんま

県スポーツ振興課

全国6地区の予選を勝ち抜いた37チームが実力日本一をかけて7区間100kmを駆け抜けます。大会当日、コースとなる道路は交通規制が行われますので、迂回にご協力ください。
コース・通過予想時刻・迂回路は県ホームページ（<https://www.pref.gunma.jp/>）をご覧ください。

新型コロナウイルス感染症拡大を予防する観点から、沿道での観戦をお控えください。県庁・各中継所も観戦はできません。

口座振替制度をご利用ください

館林行政県税事務所

自動車税と個人の事業税の納税には、口座振替が利用できます。

□申込方法 行政県税事務所・市町村窓口・各金融機関窓口

なお、大会の模様は午前8時30分からTBS系列28局フルネット・群馬テレビで放映されます。

□期日 令和4年1月1日(土)

□時間 午前9時15分

※詳しくは、県スポーツ振興課（☎027・226・2081）へ。

おうち時間 家族で点検 火の始末

太田市消防本部

12月25日～31日までは「歳末防火運動の重点期間」です。歳末は、注意力が散漫になり

で配布しているはがきに必要事項を記入し、ポストに投かんする

□申込期限

- ・ 自動車税…令和4年2月28日(月)必着
- ・ 個人の事業税…令和4年6月30日(木)必着

※詳しくは、館林行政県税事務所（☎72・4461）へ。

古着・古布の回収再開について



令和2年10月から一時休止していた古着・古布の拠点回収を次のとおり再開しました。ごみの減量および資源化のためにご協力をお願いします。

□受付日時 月～金曜日の午前8時30分～午後5時15分まで（年末年始、祝日を除く）

□場所 環境整備課（1階5番窓口）

□注意事項

- ・ 洗濯後、乾燥させたものをビニール袋などに入れてお持ちください
- ・ 事業活動に伴い発生したものは受け取れません

※詳しくは、環境整備課（内線562）へ。

宝くじ公式サイトでも宝くじを購入できます!!

特典1 たまる!つかえる!宝くじポイント

宝くじの購入で100円につき1ポイントの宝くじポイントが獲得できる!
宝くじ公式サイトや宝くじ売り場で1ポイント1円としてつかえる!

特典2 購入～受取までネットで完結!

24時間いつでも宝くじの購入可能! 抽せん結果も宝くじ公式サイトで確認!
当せん金は、登録した受取口座に自動でお振り込みするので、とっても便利!

特典3 宝くじ会員限定のキャンペーンに参加できる!

他にもお得な特典や便利なサービスいろいろ!
今すぐ会員登録!!



本件に関するお問い合わせ先 宝くじコールセンター TEL 0570-01-1192 (ナビダイヤル 有料) TEL 011-330-0777 (有料)
受付時間 10:30～18:30 (土・日・祝日、年末年始を除く) ※電話番号を十分ご確認の上、おかけ間違いのないようお願いいたします。

教室・講座

成人教養講座

町公民館内学級事務室

町では、成人教養講座「完全群馬目線で高校日本史教科書を書いてみたらこうなりました」(全2回)を開催します。

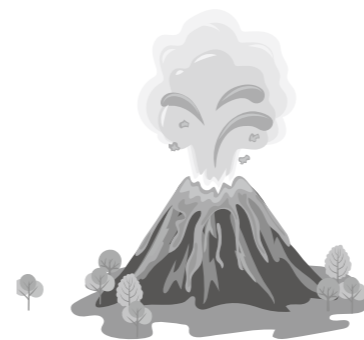
□ 期日 令和4年1月21日、28日(毎回金曜日)

□ 時間 午前10時～11時30分

□ 場所 町公民館ホール(吉田2465)

□ 内容

- ・1回目：浅間山が噴火して、群馬に神と仏がやって来た
 - ・2回目：鎌倉殿と「でぢぢぢ」た幕府」につどう人びと
- 講師 梁瀬大輔氏(群馬県立女子大学群馬学センター准教授)



□ 対象 どなたでも参加できます

□ 定員 50人(定員になりだしい締め切り)

□ 申込方法 町公民館内学級事務室へ直接、電話、メール(gakyujimushitsu@town.oizumi.gunma.jp)または町ホームページから申し込む

(メールの場合はタイトルに「日本史申込」と入力の上、本文に氏名・住所・電話番号を明記すること)

□ 申込期限 令和4年1月19日(水)

□ 持参する物 筆記用具

□ 費用 無料

※詳しくは、町公民館内学級事務室(☎62・2542)へ。

男女共同参画セミナー

多文化協働課

町では、「心が元気になる出産と子育てのはなし」と題して、3回連続のオンラインセミナーを実施します。お好きな回のみ参加申込も可能です。今回のオンラインセミナーはMicrosoft Teamsを使用し、参加方法は後日メールで案内します。操作方法もお教え



村山町長の
今日も
全力投球!



「村山町長の今日も全力投球!」では、町長の日々の業務や活動などを抜粋してお伝えします。
※詳しくは、長公室秘書係(内線852)へ。



11月18日、地域貢献活動の一環として実施されたスバル地域交流会主催のいずみ緑道の清掃活動には、荻野会長(株式会社SUBARU群馬製作所長)をはじめとする会員各社約20人が参加してくださいました。460kgの落ち葉が集められ、とてもきれいになりました。住みやすい地域環境を維持するため、ご協力いただいた皆さまに感謝申し上げます。ありがとうございました。



11月27日、古氷にあるブラジリアン柔術の道場「INFIGHT・JAPAN」の視察を行いました。4歳～70歳代の幅広い年代の人が通っているこの道場では、指導者の皆さんが日本語とポルトガル語で丁寧に指導し、新型コロナウイルス感染症対策にも細心の注意を払いながら稽古していることを確認できました。

します。初めの人でも安心して申し込んでください。

【共通事項】

□ 対象 どなたでも参加できます

□ 申込方法 多文化協働課(2階15番窓口)へ直接、電話または町ホームページから申し込む

□ 定員 各回20人

□ 費用 無料

【第1回】

□ 期日 令和4年1月22日(土)

□ 時間 午後1時30分～2時30分

□ テーマ 知っておきたい!出産のこと、産後のママの心とからだの変化

□ 講師 常盤洋子氏(群馬大学大学院保健学研究科教授)

【第2回】

□ 期日 令和4年1月30日(日)

□ 時間 午前10時～11時

□ テーマ パパとママでいっしょに子育て! ～子どもとのコミュニケーションのコツ～

□ 講師 前田由美子氏(共愛学園前橋国際大学)

【第3回】

□ 期日 令和4年2月4日(金)

□ 時間 午後7時～8時

□ テーマ 子どもたちの多様性を守るために、LGBTQについて

□ 講師 (一社)ハレルワ

※詳しくは、多文化協働課(内線262)へ。

ミニ門松教室

県立多々良沼公園

□ 期日 12月26日(日)

□ 時間 午前9時～11時30分

□ 場所 県緑化センター(邑楽町大字中野3924の1)



□ 講師 松澤 茂氏(有松澤造園)

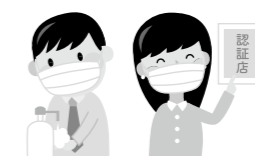
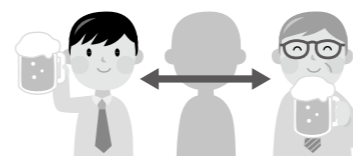
□ 定員 15人

□ 費用 3000円(一対)

※持参する物など詳しくは、県立多々良沼公園(☎56・9978)へ。

新型コロナウイルス感染症予防のお願い

これから年末に向け、忘年会など飲酒を伴う機会や年末年始でふるさとに帰省される場合もあると思われませんが、引き続き「飲酒を伴う懇親会等」、「大人数や長時間の飲食」、「マスクなしでの会話」、「狭い空間での共同生活」、「仕事の休憩時間等の居場所の切り替わり」と言った、感染リスクが高まる「5つの場面」に十分注意していただき、3密(密閉・密集・密接)を避け、身体的距離の確保、マスクの着用、手洗い等の新しい生活様式を実践し、感染予防対策をお願いします。



イベントなどに参加される人は、マスクの着用・咳エチケットなどにご協力ください。また、検温などの体調確認をしていただき、発熱や風邪などの症状などがある場合は参加をお控えください。

男女共同参画講演会

今、歌を通して伝えたいこと
～世界に一つだけ my sweet home～

大泉町地域活動連絡協議会では、男性の家事・育児参画促進のため、住民提案型協働のまちづくり事業として、町と共催で男女共同参画講演会を開催します。

歌手として、また4人の子どもの父親として日々奮闘している木山裕策氏を講師に招き、ガンとの闘病やリハビリ、主夫として家庭を支えた経験など「家族の絆」について講演いただきます。

また、講演の最後には、NHK紅白歌合戦出場曲「home」を熱唱いただきます。

- 期日 令和4年1月16日(日)
- 時間 午後2時～3時30分
- 場所 文化むら大ホール (朝日5-24-1)
- 講師 木山裕策氏 (歌手)
- 対象 どなたでも参加できます
- 定員 400人 (定員になりしだい締め切り)
- 申込方法 多文化協働課 (2階15番窓口)へ直接、電話または町ホームページから申し込む (申し込む際は、「男女共同参画講演会申込」の旨、氏名・電話番号を申し出てください)
- 費用 無料

※手話通訳、託児 (生後6か月～小学6年生まで) を用意していますので、希望する人は令和4年1月12日(水)までにお申し込みください。当日の受付はできません。

※詳しくは、多文化協働課 (内線262) へ。



木山 裕策 氏

- 緑化講座**
県緑化センター
- 【共通事項】
□時間 午前10時～正午
□場所 県緑化センター (邑楽町大字中野3924の1)
□定員 各16人 (定員になりしだい締め切り)
- 申込方法 県緑化センターへ電話で申し込む
□費用 無料
- 【ブルーベリーの品種選びのポイントと育て方】

- 期日 令和4年1月6日(木)
□講師 住谷節子氏 (園芸研究家)
- 申込開始日 12月20日(月) 午前8時30分～
□期日 令和4年2月11日(金)
□行き先 水上宝台樹スキー場 (みなかみ町藤原3839の1)
- 期日 令和4年1月20日(木)
□講師 山口俊輔氏 (一級造園技能士)
- 申込開始日 令和4年1月4日(火) 午前8時30分～
※詳しくは、県緑化センター(☎88・7188または☎89・07

- 相談
- ぐんま・ほほえみネット
ぐんま男女共同参画センター
- 県では、コロナ禍でさまざまな不安や悩み・つらさを抱える女性を支えるため、相談・支援の経験豊富な民間団体などと連携して、電話・SNSでの相談
- 82へ。



受付や、訪問・同行などによる支援を行っています。費用は無料です。一人で悩まず相談してください。

□ぐんま・ほほえみネットホームページ <https://gunma-hohoemi.net/>
※詳しくは、ぐんま男女共同参画センター(☎027・224・2211)へ。

バラの栽培ワークショップ

- 地域での遊休地にバラを植えて環境美化や遊休地の管理に取り組んでいるボランティア団体「よりきごローズサミット」では、バラの栽培に関するノウハウを学ぶために、「バラの栽培ワークショップ」を開催します。
- 期日 令和4年1月21日(金) (雨天中止)
□時間 午前10時～正午
□場所 毘沙門ローズガーデン (寄木戸1313の7)
□内容 接木教室 (切接ぎ)
□対象 どなたでも参加できます
- 定員 30人 (定員になりしだい締め切り)
□申込方法 よりきごローズサミット・月橋さんへ電話またはメール (akira5050moon@icloud.com) で申し込む
□持参する物 帽子、手袋、剪定ばさみ
- 費用 500円 (初参加の場合のみ、テキスト代)
※詳しくは、よりきごローズサミット・月橋さん(☎080・6582・5501)へ。



危険物取扱者試験

- 太田市消防本部
- 期日 令和4年2月6日(日)
□場所 関東学園大学 (太田市藤阿久町200)
- 申込期間 書面申請：12月13日(月)～27日(月)までに (一財) 消防試験研究センター群馬県支部に直接申し込む (太田市消防本部・各消防署での申し込みはできません)
□電子申請：12月24日(金)までに、(一財) 消防試験研究センターホームページ (<https://www.shoubo-shiken.or.jp>) から申し込む
- 試験手数料
・甲種：6600円
・乙種：4600円
・丙種：3700円
- ※試験準備講習会は開催しません。詳しくは、太田市消防本部(☎33・0202)へ。
- 乗車場所 館林市役所・太田

バスターミナルなど

- 対象 県内在住の母(父)子家庭の母(父)と高校生以下の子、寡婦
- 申込方法 県母子寡婦福祉協議会へ往復はがき(〒3710843 前橋市新前橋町13の12)で申し込む (住所、電話番号、参加者全員の氏名・年齢・希望乗車地、親子スキー教室と記入すること)
- 申込期限 令和4年1月14日(金)必着
- 費用 バス代・保険料・スキー教室参加料を含む
・大人(非会員)：5500円
・母(父)子会員：4000円
・高校生以下：3000円
・3歳未満の乳幼児：1000円
- ※詳しくは、県母子寡婦福祉協議会(☎027・255・6636)へ。



FMラジオ **みみよりOIZUMI** ■月・水・金曜日 午後0時50分～ ■土・日曜日 午前10時5分～

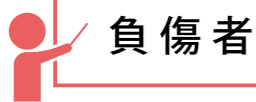
① FMラジオ 76.7MHz
② 「TuneIn Radio」または「myTuner Radio」をインストール！
③ エフエム太郎HP上の「JCBAインターネットサイマルラジオ」バナーをクリック！

大泉町の行政情報番組で、新鮮な情報を毎週放送しています。この機会にぜひお聴きください。 ※詳しくは、長公室広聴広報係 (内線281) へ。

なんているのかな?

いざという時に役立つキーワードをやさしい日本語・英語・ポルトガル語で言い換えてみましょう

今月のKey word



負傷者

やさしい日本語

けがをした人

英語

Injured Person

ポルトガル語

Pessoa ferida



今月のひとこと 「プレゼント」



① 右手指を下に向け、物をつまむような形をつくる。

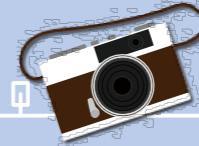


② 右手の下に、左手の手をひらを上に向けた状態で添え、右手と同時に前に出す。



手話たいむは町ホームページや町公式YouTubeチャンネルでもご覧いただけます。詳しくは、福祉課障害福祉係(☎62・2121)へ。

携帯電話やスマートフォンでQRコードを読み取ると、動画でご覧いただけます。



カメラ★レポ



受け継がれている「願い」や「思い」を披露 巡回公演事業

11月11日、町立東小学校で巡回公演事業「みて・きいて・おどって感じる日本の心民族芸能の魅力発見」が行われました。都内を拠点に活動する舞踊集団「菊の会」が青森県の「さなぶり荒馬」や岩手県の「百姓おどり」など日本各地に古くから伝わる踊りを披露し、子どもたちは太鼓や笛などの生演奏による臨場感を視覚・聴覚で直接感じました。



日本とスリランカの架け橋になれるように 表敬訪問

11月26日、留学生で大学4年生のイシャーラさん(スリランカ出身)が大泉ロータリークラブの飯田会長、槻岡パストガバナー補佐と村山町長のもとを表敬訪問しました。イシャーラさんは「日本には便利な物がたくさんあってびっくりした。今後、日本とスリランカの架け橋になれるよう、これからも勉強を頑張っていきたい」と流ちょうな日本語で将来の夢を話してくれました。



育てた野菜や花を直売 秋の泉農フェア

11月27日、県立大泉高等学校で農産物即売会「秋の泉農フェア」が行われました。生徒たちが栽培したブロッコリー・キャベツ・ネギなどの良質な農産物やシクラメンなどの草花を求めて多くの人来場しました。2年ぶりの開催となった今回は、感染症対策を徹底し実施され、村山町長も会場を訪れました。



日頃の美術創作の成果を発表 大泉町勤労者美術展

11月27日・28日、いずみの杜で「令和3年度大泉町勤労者美術展」が行われ、勤労者の皆さんの力作である絵画・書道・写真・手工芸・華道作品が数多く展示されました。会場には村山町長も訪れ、作品を一つひとつじっくり鑑賞していました。

男女共同参画コーナー

ジェンダーってなんだろう?

誰もがいきいきと輝ける男女共同参画社会をめざし、男女共同参画に関連する用語を毎月紹介していきます!



ホームページも見てね

今月のことば

マタニティハラスメント

働く女性が妊娠・出産を理由に解雇・雇止めをされることや、妊娠・出産にあたって職場で受ける精神的・肉体的なハラスメントのことです。

---- マタハラになる事例 ----

- 産休の取得を認めない
- 仕事内容を一方的に変更する
- 妊娠の報告にネガティブな反応をする



パタニティハラスメント

育児休業制度や育児支援目的の短時間勤務などを利用する男性社員への嫌がらせ、降格や退職勧奨といった不当な扱いのことです。

---- パタハラになる事例 ----

- 育休の取得を認めない
- 短時間勤務を認めない
- 育休後の降格や退職勧奨



ハラスメントは個人としての尊厳を不当に傷つけ能力発揮の妨げとなります。相手の立場になって考え「ハラスメントのない誰もが働きやすい環境」をつくりましょう!



Q 広報クイズ

町商品券が10人に当たる

3つの答えの中から正しいものを選んでお送りください。応募した人の中から抽選で10人に500円分の大泉スタンプ加盟店共通商品券をプレゼントします。

今月の問題 (ヒント)

①表紙 一日〇署長 (1ページ)

- ④A 消防 ⑥B 警察 ⑧C 税務

②〇の飼方・相談 (17ページ)

- ④A うさぎ ⑥B 犬・猫 ⑧C インコ

③〇詐欺に注意 (19ページ)

- ④A 危険 ⑥B 特別 ⑧C 特殊

④ミニ〇教室 (21ページ)

- ④A 鏡餅 ⑥B 門松 ⑧C おせち

⑤今月のひと皿 〇のグラタン (30ページ)

- ④A 高野豆腐 ⑥B 絹豆腐 ⑧C 木綿豆腐

☆「2022年の目標・やりたいこと」を教えてください (お答えの中から、広報おおいずみに掲載させていただきます)。

□応募方法 はがきまたはメールに必要事項を記入し、応募する (1人につきどちらか1通まで)

□必要事項 クイズの答え (例：①-A)、住所、行政区、氏名、年齢、電話番号

□応募期限 12月23日(木) (当日消印有効)

□応募先



〒370-0595

大泉町役場 長公室 「広報クイズ」係

✉ quiz-kouhou@town.oizumi.gunma.jp

※町政などに関するご意見要望がありましたら書き添えてお送りください。楽しい情報や文芸、イラスト、各種作品も大歓迎! (匿名を希望する人は「匿名希望」と明記してください)

□11月号正解

- ①-B ②-B ③-C ④-A ⑤-C

□応募総数 90通で正解は89通でした

□当選者 (敬称略)

- 石崎海帆 金井文子 川島政子
- 木下幸子 木村秀美 栗原和子
- 白石昭夫 須永藤江 服部卓夫
- 山下美知子

私のひとこと

皆さんからのご意見・ご質問
お待ちしております

2021年、
やり残していること

〒370-0595 大泉町役場 長公室宛
☎63・3111
✉kouhou@town.oizumi.gunma.jp

ダイエット!

先日の人間ドックの問診では、先生に「産後?」と聞かれました。産後ですが、もう、産後3年以上たつてます。どうにかして痩せたいけど...ご飯が美味しいんです!

匿名希望

ジグソーパズル

夏に出産しました。赤ちゃんを生む前に自分ののんびりタイムを! と思って購入したジグソーパズルですが、まだ終わっていません。育児の合間の息抜きに少し

思いきって...

ずつ挑戦できたなら...と思いますが、さでどうなるか。

P・N かなえ

あと一キロ

す。思いきって、気持ちを新たに片付けたいです。

匿名希望

やり残したことはたくさんあります。いらぬものがたくさんある中、片付けはいつかやろう、いつか...と、そのまま年末を迎えそうです。着ていない服、もう見ないノートや資料などやれるところから処分しています。また本も増えてきているので、古本を扱うお店に出したり、必要な方に届くといいな、と思いま

毎年ダイエットを実践しようと思いつつ、つい食欲に任せてなかなか痩せられない状況です。残すところあと1か月。筋トレやウォーキングで、あと1キロは体重を落とそうと思っ

ています。クリスマスとお正月があるけれど、おいしいものをちよっとだけ食べ

てがんばります。

P・N ぺんちゃん

文芸

俳句

玄関に五つ鉢植え冬籠り
江口典子

「寒いね」と友の便りのあたたかき
金子ツル

秋深し親子カエルの宿さがし
豊田節子

マスクして躊躇の一步朝歩き
内田八恵子

〈いずみ俳壇〉

刈田道入り日まぶしむ歩幅かな
林 宣子

句一句詠めぬ日々あり冬隣
真下忠男



上つ毛の刈田に上る薄けむり
栗原 満

深川の秋空狭き芭蕉庵

山の駅トロッコ列車に舞う紅葉
泉谷澄美

小春日や岩間を抜けて舟下り
青木しず子

雲近き山より粧ふ甲斐の国
柴崎八重子

木の葉舞ふ保育園児の昼寝時
前嶋春生

秋冷や利根より望む白き富士
青木京子

実南天数多な紅を曝けをり
野口一美

街路樹の色さまざまに秋の風
松村美智子

秋の夜や鉛筆の音軽やかに
森 千代

夫婦とて最後はひとり肌寒し
青木登美子

短歌

枯葉舞う節空は紺碧藍より青く
寒も見えかくれ冬は長く辛いね
小林美代子

クリスマス尻をふりふりリズム乗る
ビール飲みたい家迄がまん
内田八恵子

〈やよい短歌会〉

ほのかにも金木犀の香りきて

ひと日厨の窓を開けおく

母子手帳ひよつこり見つけ時止まる

發育良好還暦の娘は

石榴酒のうす紅色をゆつくりと

楽しみながら今日も忘れむ

松林に小鳥と遊ぶ智恵子追ふ

光太郎思ひて詩を口遊む

左手で車椅子漕ぎ右の手で

ラケットを振る国枝選手

陽のあたる方に向かい一斉に

コスモス咲きぬ雨上がりの朝

晴れ渡る秋の早朝陽はのぼり

下弦の月は白く残れり

日溜りをさがす老犬眠る所

肌で感じて決めているらし

文芸作品・イラストを募集しています。掲載希望の人は長公室へご応募ください。

前田洋子

PN みおりん

PN すっぱまん

PN 安パンマン

PN 6年 関口莉央

PN 4年 岩瀬 礼

PN 4年 関口がく

PN 6年 木村那結

PN 6年 関口莉央

いっしょにご利用ください

Twitter
https://twitter.com/oizumi_koho

マチイロ
http://machiuro.town/

Facebook
https://www.facebook.com/oizumi.town

YouTube
https://www.youtube.com/oizumikoho


安全安心メール
町内無線放送が聞き取れなかった場合はお電話ください
通話料無料のフリーダイヤル
☎0120・313・141

FMラジオ放送 76.7MHz

みみよりOIZUMI

町の新鮮な話題をご紹介します。

□月・水・金曜日 午後0時50分～1時
□土・日曜日 午前10時5分～15分



町の人口と世帯 () 内は外国人数・世帯数

	11月30日現在の数	前月対比
人口	41,753 人 (7,920 人)	+ 13 (+ 4)
男性	21,746 人 (4,167 人)	- 12 (- 10)
女性	20,007 人 (3,753 人)	+ 25 (+ 14)
世帯数	19,836 世帯 (4,380 世帯)	- 1 (- 5)

出生 31 人 死亡 32 人

先月の119番

	11月分	本年累計
△火災発生	0 (0) 件	16 (7) 件 () 内は建物火災
△損害額	0円	9,746,000円
△救急出動	144 件	1,457 件
●交通事故	15 件	108 件
●急病	93 件	1,010 件
●その他	36 件	339 件

・火災の問い合わせ ☎0180・992・666
・病院の案内 ☎45・7799 ・大泉消防署 ☎62・3119
・太田市消防本部 ☎33・0119

令和3年12月12日～令和4年1月10日

日曜・祝日当番医 変更になる場合があるため、電話で確認してから受診してください

月日	内科		外科	耳鼻科	歯科
12月12日 日曜日	森下内科医院 館林 (73・7776)	金丸内科医院 邑楽 (88・3200)	明和セントラル病院 (旧:海宝病院) 明和 (84・1234)	-	館林邑楽歯科 保健医療センター 館林 (73・8818)
12月19日 日曜日	加藤医院 邑楽 (89・1031)	多々良診療所 館林 (72・3060)	慶友整形外科病院 館林 (49・9000)	川田耳鼻咽喉科医院 館林 (72・3314)	
12月26日 日曜日	さくま内科胃腸科クリニック 館林 (55・2500)	小児科おぎわらクリニック (小児科のみ) 大泉 (61・1133)	澤田皮膚外科 館林 (70・7703)	-	
12月30日 木曜日	ましも内科・胃腸科 大泉 (62・2025)	まりレディースクリニック 館林 (76・7775)	藤原医院 邑楽 (88・7797)	岡田整形外科クリニック 館林 (72・3163)	
12月31日 金曜日	ちが内科楡クリニック 館林 (73・7587)	寺内医院 邑楽 (88・1511)	公立館林厚生病院※ (小児科のみ) 予約専用番号 館林 (76・8031) [予約時間] 午前9時～11時	川島脳神経外科医院 館林 (75・5511)	
1月1日 土曜日	竹越医院 明和 (84・3137)	加藤医院 邑楽 (89・1031)	新橋病院 館林 (75・3011)	-	
1月2日 日曜日	おうら病院 邑楽 (88・5678)	須田内科医院 大泉 (63・1414)	小曾根整形外科 館林 (72・7707)	-	
1月3日 月曜日	たなか医院 大泉 (62・2881)	館林記念病院 館林 (72・3155)	たけい小児科・アレルギー科 (小児科のみ) 館林 (76・2525)	館林医院 館林 (74・2112)	
1月9日 日曜日	はまだクリニック 館林 (80・1100)	長谷川クリニック 館林 (80・3311)	-	館林市夜間急病診療所 館林 (73・2313)	
1月10日 月曜日	蜂谷病院 大泉 (63・0888)	県西在宅クリニック館林 館林 (55・3818)	小西医院 千代田 (86・2261)	堀井乳腺外科クリニック 館林 (55・2100)	

○内科、外科の診療時間は午前9時～午後5時、耳鼻科の診療時間は午前9時～午後1時です。
○歯科の受付時間は、午前9時～11時30分、診療時間は午前9時～正午です。
○小児科や婦人科は、午前中のみ診療する医療機関もありますので、事前に電話でご確認ください。

○時間外、夜間などは、救急医療テレホンサービス(45・7799)で受診できる病院などを紹介します。
○急患のみ診察可能な救急指定病院は、公立館林厚生病院(72・3140)で内科系・外科系のみです。
※公立館林厚生病院(小児科のみ)の受付時間は午前9時～11時(要電話予約)で、診療時間は午前9時～午後5時までです。

平日夜間急病診療所 (内科・小児科)
・受付時間…午後6時45分～9時45分(祝日・年末年始を除く月～土曜日)
※詳しくは、太田市保健センター1階(☎60・3099)へ。

時間外窓口

- 【窓口延長】
□期日 12月15日、22日および令和4年1月5日、12日の水曜日
□時間 午後7時15分まで
□開設課 住民課・収納課
- 【土曜窓口】
□期日 12月11日、18日、25日および令和4年1月8日、15日の土曜日
□時間 午前8時30分～午後5時15分
□開設課 住民課・収納課
- 【年末特設納税窓口】
□期日 12月29日(水)、30日(木)
□時間 午前8時30分～午後5時15分
□開設課 収納課
※内容によっては受付ができないこともありますので、事前にご確認ください。詳しくは、各担当課へ。

今月の納期

- 今月の納期 納期を守りましょう
- ・固定資産税4期
 - ・国民健康保険税6期
 - ・介護保険料6期
 - ・後期高齢者医療保険料6期
- 納期限 12月27日(月)
○口座残高にご注意ください。口座の再振替で納付した場合、一定金額を超えると延滞金がかかる場合があります。
○町税等の納付は、安全・便利な口座振替をご利用ください。
※詳しくは、収納課へ。

かしこい消費者の手引き

廃品回収サービスのトラブルに注意!

- 【事例】
「無料」とアナウンスしながらトラックで巡回している業者を呼び止め、廃品回収を依頼した。作業前に、無料であることを確認したが、不用品を軽トラックに積み終えたとたんに6万円を請求された。話が違くと抗議したが、「回収代金は無料だが、積み込み料金は発生する」と言われた。
- 【アドバイス】
・「無料回収」をうたって巡回している廃品回収業者に依頼しても、積み込み時に料金を請求されるケースがあるので注意しましょう
・投げ込みちらしなどを見て廃品回収業者に依頼する場合、ちらしに記載されている金額で契約出来るとは限りません
・事前に複数の事業者から見積もりを取り、料金だけでなく作業内容も比較検討しましょう
・契約時や作業開始前には追加料金がないか確認しましょう
・作業時は家族や周りの人に立ち会ってもらうことも大切です
※消費生活に関することで不安に思った時は、専門の相談員が秘密厳守で丁寧に対応しますので、ご相談ください。
※詳しくは、消費生活センター(☎63・3511)へ。

定例相談

連絡先の記載のない相談や相談の予約は、住民課相談係(内線594)へ。

町民相談

日時	月～金曜日(祝日を除く) 午前8時30分～午後5時15分
場所	町民相談室(役場内)
内容	行政に対する苦情や要望、日常生活上の悩みごとなど

法律相談(要予約)
電話相談となる場合があります

日時	12月16日、23日、 令和4年1月13日の各木曜日 午後1時30分～4時30分
場所	町民相談室(役場内)
担当	顧問弁護士

女性のための法律相談(要予約)
電話相談となる場合があります

日時	令和4年1月19日(水) 午後1時～5時
場所	邑楽町役場(邑楽町大字中野2570-1)
担当	女性弁護士

教育相談

日時	月～金曜日 午前10時～午後4時
場所	教育研究所(城之内4-2-1)
担当	教育相談員
内容	非行、いじめ、不登校など教育に関すること
対象	小学生・中学生・保護者ほか
※	詳しくは、教育研究所(☎63・8626)へ。

親と子の電話相談

日時	月～金曜日 午後2時～5時
担当	相談経験豊かな先生
内容	学校での悩みごとなど
※	フリーダイヤル(☎0120・00・1305)へ。

DV相談

日時	月～金曜日(祝日を除く) 午前9時～正午、午後1時～5時
担当	専門女性相談員
内容	配偶者などからの暴力に関する悩みごとなど
※	詳しくは、相談専用電話(☎20・3988)へ。

消費生活相談

日時	月～金曜日(祝日を除く) 午前9時～午後4時
場所	消費生活センター(役場内)
担当	消費生活相談員
内容	消費生活に関するトラブルなど
※	詳しくは、消費生活センター(☎63・3511)へ。

費用無料 秘密は厳守します

さかくち まお

11月14日、町内在住の中学3年生、坂口真央さんが一日消防署長として委嘱され、ベイシア大泉店で火災に対する注意を一日消防署長が英語、女性消防団員が日本語、大泉消防署職員がポルトガル語で多言語防火広報を行いました。また、広報中は大泉町消防団ラッパ隊と大泉消防署所属の消防音楽隊が生演奏を行ったほか、日本語・ポルトガル語版防火ちらしと不織布マスクなどを配布しました。



今月のひと皿 Healthy One dish

毎月活動している食生活改善推進員さんが作った一皿をご紹介します。

高野豆腐が洋食に大変身

高野豆腐のグラタン

煮物などの和食に多く使うイメージのある高野豆腐ですが、グラタンに取り入れてもおいしく食べることができます。グラタンの他にも、トマト煮込みや洋風の炒め物など、洋食にも活用できます。高野豆腐は、豆腐を冷凍・乾燥させた食品で、たんぱく質や鉄分などの大豆の栄養素が凝縮されています。

● 材 料 4人分

高野豆腐(乾燥) ……	100g	バター……………	小さじ2
ブロッコリー…………	100g	コンソメ……………	小さじ1.5
しめじ……………	1株	片栗粉(同量の水を溶く)	……………
玉ねぎ……………	1/2個	……………	大さじ2.5
ピザ用チーズ…………	60g	塩こしょう…………	各少々
牛乳……………	700ml		

● 作り方

- ①パットに高野豆腐を並べて、水を入れて戻し、一口大に切る。ブロッコリーは小房に分けて3分ほど茹でる。しめじは石づきを切り小房に分け、玉ねぎは薄切りにする。
- ②フライパンにバターを入れて弱火で熱し、玉ねぎとしめじを入れて炒める。
- ③②に高野豆腐、牛乳、コンソメを入れ蓋をして5分煮る。
- ④③の火を止め、水溶き片栗粉を加えてとろみをつける。ブロッコリーを加えて混ぜ、グラタン皿に入れる。
- ⑤④にチーズをかけ、オーブントースターで220度で15分焼く。



栄養価
(1人分)

エネルギー	360kcal	糖質	16.5g
たんぱく質	23.9g	カルシウム	461mg
脂質	21.0g	食塩相当量	1.4g

※食物アレルギーなどをお持ちの人は、材料をよく確認してください。