

広報

おおいずみ

oizumi

9

2021.Sep
Vol.921

一粒の種から約40輪の
白いアサガオが開花

加藤正範さん宅（坂田）で撮影

放送内容を 確認できます

防災行政無線の放送を「聞き逃してしまった」「もう一度確認したい」場合は、無料テレホンサービスで確認することができます。

□無料テレホンサービス
☎0120・313・141

※つながらない場合は、☎61・0500 (有料) をご利用ください。なお、放送後24時間を過ぎた内容は確認できません。

自然災害や避難情報などの緊急情報を、町民の皆さんにいち早くお知らせしています。また、緊急地震速報や他国からの武力攻撃など、対処に時間的余裕がない事態が発生した場合に、国から出された緊急情報を早朝・夜間に関わらず放送することができます。

防災行政無線

防災・防犯などに関する情報を 発信しています

※詳しくは、安全安心課危機管理係（内線842）へ。

□放送内容

- ・災害情報、避難情報
- ・全国瞬時警報システム（J-ALERT）情報：緊急地震速報（震度4以上の予測時）、気象などの特別警報、他国からの武力攻撃などの有事情報など
- ・行政情報：町が提供する情報
- ・その他の緊急情報
- ・定時放送：試験放送を兼ねて午後5時にチャイムを放送しています

安全・安心メール

- 配信内容 不審者、交通安全、建物火災、災害・避難、気象・震度、国民保護
- 登録方法 次の登録用アドレス (bousai.gunma-ozumi-town@raidens2.ktaiwork.jp) に件名・本文を入力せずに送

電話配信サービス

- 災害などに関する緊急情報を音声メッセージでお知らせしています。緊急速報メール、安全・安心メールが受信できない人や、75歳以上の高齢者世帯の人などでも、固定電話で利用することができます。
- 配信内容 災害などの緊急情



報（町が防災行政無線で放送する情報と同等のもの）

□配信方法 緊急時、登録した電話番号に自動音声通話で一斉に電話配信

□申込方法 申込書に必要事項を記入の上、安全安心課危機管理係（2階19番窓口）へ直接申し込む

□費用 無料

□注意事項 災害の状況などに応じ、深夜や早朝でも電話がかかります

・大規模災害時に電話回線がつかない場合、配信の遅れや配信できない場合があります

・災害時は、テレビやラジオなどの複数の手段から情報収集をしてください

・町以外が発信主体となる緊急地震速報や国民保護情報（ミサイル発射情報など）は配信しません

大泉町

プレミアム付商品券

プレミアム率
50%

1セット
5,000円で 7,500円分のお買い物！

一人あたり3セットまで 購入できます

新型コロナウイルス感染症により、低迷した地域経済の活性化を図るとともに、消費者の家計支援を行うために町商工会で「大泉町プレミアム付商品券」を販売します。内容を確認し、購入を希望する人はぜひお申込みください。

□対象 町内在住の人

□商品券の申込方法 下図の往復はがき記載例にある必要事項を記入し、町商工会へ郵送で申し込む（応募多数の場合は抽選）。記載内容に不備がある場合、無効となることがありますのでご注意ください。また、購入希望数の記載がない場合は1セットの申し込みとなります

□販売日・場所

- ・11月20日(土)・21日(日)…文化むら（朝日5-24-1）
 - ・11月22日(月)…いずみの杜（朝日4-7-1）
- ※購入方法・販売時間などは、返信はがきでお知らせします

□販売価格 1セット5,000円（3セットまで）

- セット内容 500円券×15枚（7,500円分）
 - ・A券5枚（大型店・一般店・飲食店 併用）
 - ・B券7枚（一般店・飲食店 併用）
 - ・C券3枚（飲食店専用）

□発行部数 16,000セット

□使用期間 11月20日(土)～令和4年2月28日(月)

申込
期限

10月11日(月) (消印有効)

往復はがき記載例

往信面 宛先	返信面 裏面	返信面 宛先	往信面 裏面
370-0523 大泉町吉田2467 大泉町商工会 プレミアム付商品券係	一記入不要 ※抽選結果などを 後日お知らせします	〒□□□□□□ 大泉町 〒□□□□□□	①申込者の氏名 (ふりがな) ②郵便番号・住所 ③連絡のとれる 電話番号 ④購入希望数 (3セットまで)

郵便番号を
忘れずに！

●商品券取扱店の募集

□参加資格 町内に店舗、事業所等を有する事業者

□申込方法 取扱店登録申請書に必要事項を記入し、町商工会へ直接または郵送で申し込む。取扱店登録申請書は町商工会窓口で配布するほか、町商工会ホームページ (http://www.gos.or.jp) からダウンロードできます

□登録料 ・商工会員…無料

・非商工会員…大型店（3万円）、法人（1万円）、個人（6,000円）

□募集期限 10月25日(月)

※詳しくは、町商工会（☎62・4334）へ。

News 01
デマンド交通「ほほえみ」
乗車予約受付時間が変更になります

デマンド交通「ほほえみ」は、完全予約制の乗り合いバスで、利用するには乗車予約が必要です。10月1日(金)から予約の受付時間が変更になります。

□**予約受付時間**

- ・9月30日(木)まで：月～金曜日 午前9時～午後3時
- ・10月1日(金)から：月～金曜日 午前9時～正午、午後1時～4時

□**乗車予約方法** 予約センターへ電話で予約する

- ・予約センター電話番号：☎60・1313
- ・伝える内容：登録番号・氏名・利用日と時間(利用希望日の1週間前から当日の1時

□**対象** 町内在住で次のいずれかに当てはまる人

- ・65歳以上で1人で乗り降りできる人
- ・妊娠中の人
- ・未就学児(利用登録者との同乗が必須)
- ※未就学児以外の付添者は満12歳以上で、利用登録者が外出先で援助が必要な場合のみ

□**利用登録申込方法** 高齢介護課高齢福祉係へ直接または電話で申し込む(登録証をお渡しします)

※詳しくは、高齢介護課高齢福祉係(☎62・2121)へ。

News 02
家庭用防犯カメラの設置費用を一部補助しています

町では、町内の犯罪発生を抑制し、安全で安心なまちづくりの推進を目的に、家庭用防犯カメラの設置費用の一部を補助しています。

□**対象** 次の条件を全て満たす人

- ・家庭用防犯カメラを設置する住宅に現在居住し、かつ、本町の住民基本台帳に記録されている人
- ・家庭用防犯カメラを設置する

る住宅の所有者、または当該住宅に家庭用防犯カメラを設置することに關し、当該住宅の所有者の同意を得ている人(アパート・借家などは除く)

□**対象費用**

- ・町税等を滞納していない人
- ・家庭用防犯カメラを設置する費用
- ・家庭用防犯カメラで撮影した映像を確認するモニター、撮影した映像を記録する録画装置、家庭用防犯カメラと一体的に機能する機器を設置する費用(スマートフォン・タブレット端末・パソコンなどの購入費は除く)

□**補助額** 補助対象経費の2分の1(上限1万円、1住宅につき1台限り)

□**注意事項** 申請前に安全安心課へ直接または電話でお問い合わせください(制度の説明をします)

※申請書類は安全安心課窓口(2階19番窓口)で配布するほか、町ホームページからもダウンロードできます。詳しくは、安全安心課地域安全係(内線842)へ。

News 03
各種けんしん／特定健康診査

□**各種けんしん**

町では、各種けんしんを実施します。まだ済んでいない人はこの機会にご利用ください。対象となる40歳以上の人には、通知をすでに郵送しています。4月以降に転入した人には通知が發送されていないので、各担当課へお問い合わせください。なお、各種けんしんは、年1回の受診となります。

また、結核・肺がん、前立腺がん、肝炎ウイルス、骨密度検診、わかば健康診査を受診する生活保護世帯、町民税非課税世帯の人は、事前申請により自己負担金が免除されます。各種けんしんを受ける前日までに、本人またはその世帯の人が、印鑑と身分証明書を持参の上、健康づくり課へ申請してください。

News 04
令和4年度
保育園・認定こども園 園児募集

令和4年4月入園を希望する児童と産休・育休からの職場復帰などの理由で令和4年5月以降の入園を希望する児童を募集します。申込書はこども課窓口で配布するほか、町ホームページからもダウンロードできます。

□**入園資格** 保護者が町内に住所を有し、次のいずれかの理由で家庭では保育を受けることができない児童

- ・仕事
- ・妊娠中または出産後
- ・長期間の病気やけが
- ・病気や障害のある同居家族を常時看護
- ・求職活動中
- ・就学中
- ・虐待やDVのおそれがある
- ・その他、前記に類する状態として町が認める場合

□**受入年齢**

- ・0歳児から就学前：町立南・北・西保育園、みよし保育園、坂田保育園、エンゼル保育園、えのき幼稚園、みよし幼稚園、みよし第二幼稚園
- ・満3歳から就学前：松原幼稚園

□**対象** 学校や会社などで、レントゲン撮影を受ける機会がない40歳以上の人

□**自己負担金** 無料(喀痰細胞診検査を希望する場合は、自己負担金500円)

□**注意事項** 喀痰細胞診検査のみの受診はできません

□**【前立腺がん検診】**

□**対象** 50歳以上の男性

□**自己負担金** 500円

□**【肝炎ウイルス検診】**

□**対象** 40歳以上で、これまでに町で実施した肝炎ウイルス検診を受けたことがない人

□**自己負担金** 500円(40歳・45歳・50歳・55歳・60歳で、過去に肝炎ウイルス検診を受けたことがない人は無料)

□**【骨密度検診】**

□**対象** 40・45・50・55・60・65・70歳の女性

□**自己負担金** 500円

□**【わかば健康診査】**

□**対象** 19～39歳の人

□**自己負担金** 500円

□**申込方法** 健康づくり課へ直接、電話または町ホームページから申し込む(町ホームページから申し込む際は、申込フォームに必要事項を必ず記入してください)

※詳しくは、健康づくり課(☎62・2121)へ。

□**特定健康診査**

□**【特定健康診査】**

□**期日** 9月21日(火)、10月29日(金)

□**時間** 午前8時30分～11時

□**場所** 保健福祉総合センター

□**対象** 国民健康保険に加入している40～64歳の人(令和4年3月31日現在)で、令和3年度すでに受診した人を除く

□**持参する物** 国民健康保険被保険者証・受診票・お薬手帳

□**自己負担金** 無料

□**【注意事項】**

- ・事前の申し込みは必要ありません。当日、会場に直接お越しください
- ・受診票を持っていない人は前日までに国民健康保険課(役場1階2番窓口)へ連絡してください

※詳しくは、国民健康保険課(内線542)へ。

□**【申込方法】** 必要書類を添えて、こども課教育保育係(3階23番窓口)へ直接申し込む(家庭の状況により必要書類が異なります。書類などが全て揃わないと、申し込むことができません)

□**【申込期間】** 10月18日(月)～11月10日(水) 午前8時30分～午後5時15分(土・日曜日、祝日を除く)

□**【保育料】** 住民税非課税世帯を除く0～2歳児までの保育料は、児童の父母の市区町村民税額の合計額に応じて町が算定します。ただし、父母以外の扶養義務者(同居の祖父母など)が家計の主宰者(同居の家族のなかで、最多収入である人)と認められる場合は、家計の主宰者の市区町村民税額を合算して算定します

※受入年齢などは、保育施策の見直しなどに伴い、今後変更する場合があります。変更した場合は、町ホームページやこども課窓口でお知らせします。詳しくは、こども課教育保育係(内線351)へ。

News 05

10月は骨髄バンク推進月間／
 骨髄移植ドナー助成事業

10月は骨髄バンク推進月間です。1人でも多くの命を救うため、ご理解・ご協力が必要です。

■骨髄バンクとは (公財)日本骨髄バンクが主体となり、骨髄などを提供する人(ドナー)をあらかじめ登録し、骨髄移植を必要とする患者に提供するための橋渡し役を担う組織的な活動のこと

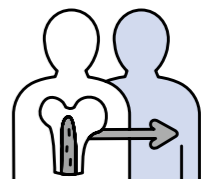
■骨髄移植 患者の骨髄をドナーから提供された骨髄に置き換えることです。実際にはドナーの腸骨(腰の骨)から採取された骨髄液を、患者の静脈から注入します

■ドナー登録の方法 登録窓口である最寄りの献血ルームへ骨髄バンクドナー登録申請書を提出し、2mlの採血を行う※詳しくは、(公財)日本骨髄バンク ☎03・5280・8111へ。

■骨髄移植ドナー助成事業 町では、骨髄移植ドナー登録者の増加や骨髄等移植を推進するため、骨髄または末梢血幹細胞を提供した人などに対し、助成金を交付しています。

■助成対象 次の全てに該当する骨髄などの提供をした人または最終同意後に骨髄などの提供が中止となった場合は最終同意日)

- ・他の自治体などから同様の趣旨の助成金などを受けていない人
- ・町税の滞納がない人
- 助成内容 骨髄などの提供にかかる通院・入院費用
- 助成金額 骨髄などの提供にかかる入院・通院・面談に要した日数1日につき2万円(上限7日間)
- 申請方法 骨髄などの提供を行った日から60日以内、または最終同意後に骨髄などの提供が中止になった場合には骨髄等提供最終同意日120日以内に健康づくり課へ直接申請する
- ※必要書類など詳しくは、健康づくり課 ☎62・2121へ。



News 06

大泉町公園墓地
 返還墓所使用者の募集を行います

大泉町公園墓地使用者の募集を行います。公園墓地の使用許可条件は、原則、自宅などに焼骨をお持ちの人ですが、今回の返還墓所は、焼骨をお持ちでなくても申し込みできます。

■募集区画数 7区画(1区画4m)

■使用料と管理料(1区画)

- ・使用料:45万円
- ・管理料(年額):5240円

■対象・条件

- ・1年以上前から本町に住所を有していること
- ・使用許可の申請時に、町税の滞納がない世帯で1世帯につき1人
- ・使用料と管理料を町が指定する期日までに納付すること

■抽選場所 町公民館2階大会議室(吉田2465)

■抽選日 10月13日(水) 午前10時(予定)

■受付期間 9月27日(月)～10月8日(金) 午前8時30分～午後5時(土・日曜日を除く)

■決定方法 使用者と使用墓所を抽選で決定(町で定める抽選人が公開で行います)

■抽選日 10月13日(水) 午前10時(予定)

■抽選場所 町公民館2階大会議室(吉田2465)

※募集墓地番号など詳しくは、環境整備課(内線561)へ。

・規則で定める基準に合った墓碑などを設置すること

■申込方法 申込用紙に必要な事項を記入の上、環境整備課(1階5番窓口)へ直接申し込み

■申込方法 申込用紙に必要な事項を記入の上、環境整備課(1階5番窓口)へ直接申し込み

■申込方法 申込用紙に必要な事項を記入の上、環境整備課(1階5番窓口)へ直接申し込み

News 07

育児用品などの購入費を
 助成しています

町では、育児用品の購入費などを助成する「大泉町子育て育児用品購入費等助成金」を交付しています。

■対象 満1歳未満の乳児を養育し、町税の滞納がない保護者(乳児ともに町内に住所を有すること)

■対象品 乳児が出生した日から1歳の誕生日の前日までに、

町内の小売店舗で購入した乳児育児用品

- ・おむつ関連用品(紙おむつ、布おむつ、おむつカバー、おしりふきなど)
- ・授乳関連用品(粉ミルク、哺乳瓶関連用品など)
- ・その他育児用品(離乳食(加工済み製品として販売されているもの)、ベビー用食器、乳児用衣類、乳児用寝具、だっこひも、ベビーカーなど)
- ・町ファミリィ・サポート・センターで実施している「ママヘルプ事業」の利用料

■対象外品 一般的な家庭用品として利用

News 08

マイナポイントの申込期間が
 延長されました

マイナポイントの申込期間が9月末から12月末まで3か月延長されました。ただし、マイナンバーカードを4月末までに申請した人が対象になりますので、お早めにお申し込みください。

また、以前にマイナンバーカードの申請をしていてまだ受け取りが済んでいない人は、お早めにお受け取りください。マイナンバーカードの受け取りには、町が送付した交付通知書(はがき)・住民基本台帳カード(お持ち

ちの人)・通知カード・運転免許証などの本人確認書類を持参し、必ず本人がお越しください。

交付通知書を紛失してしまった場合や、やむを得ず代理人による受け取りを希望する場合は住民課までご連絡ください。

※詳しくは、住民課住民係(内線535)へ。



イベント中止のお知らせ

新型コロナウイルス感染症の感染拡大防止と参加者などの安全を考慮し、次のイベントは中止とさせていただきます。皆さんのご理解をお願いします。

■中止となるイベント名・問合せ

イベント名	問合せ先
・第11回環境フェアー	環境整備課 内線561
・町内クリーン大作戦	環境整備課 内線561
令和3年度 大泉町保健福祉まつり	健康づくり課 ☎62・2121
大泉町消防隊秋季検閲	安全安心課 内線842
・第25回産業フェスティバル	町商工会
・第9回会員事業所PR展示会	☎62・4334
大泉鎮座西宮神社大祭(恵比寿講)	大泉鎮座西宮神社事務所 ☎62・4334

令和3年度
 予算の補正を行いました

令和3年度大泉町一般会計補正予算第3号では、歳入歳出予算の総額に、それぞれ741万2,000円を増額し、予算総額は132億7,368万円となりました。

※詳しくは、財政課財政係(内線361)へ。

歳入	
新型コロナウイルス感染症対応 地方創生臨時交付金	6,561,000円
財政調整基金繰入金	299,000円
全国町村会総合賠償補償保険金	552,000円
歳出	
地方創生推進事業	200,000円
ひとり親家庭等生活支援事業	6,561,000円
損害賠償金	651,000円

掲載しているイベントなどは、新型コロナウイルス感染症の状況により、開催を中止する場合や入場制限などを行う場合がありますので、ご了承ください。

イベントなどに参加される人は、マスクの着用・咳エチケットなどにご協力ください。また、検温などの体調確認をしていただき、発熱や風邪などの症状などがある場合は参加をお控えください。



お知らせ

秋の全国交通安全運動

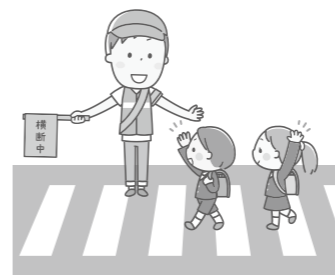
安全安心課

- 9月21日(火)から30日(木)までの10日間は「秋の全国交通安全運動」が実施されます。
- 運動の目的 広く県民に交通安全思想・交通ルール・正しいマナーの普及・浸透を図り、交通事故を防止する
- スローガン 自転車も止まってよく見て 交差点
- 運動の重点
 - 子どもと高齢者をはじめとする歩行者の安全の確保
 - 夕暮れ時と夜間の事故防止と歩行者などの保護など安全運転

転意識の向上

- 自転車の安全確保と交通ルール遵守の徹底
- 飲酒運転などの悪質・危険な運転の根絶

※詳しくは、安全安心課地域安全係(内線842)へ。



結核予防週間

健康づくり課

9月24日(金)から30日(木)までの一週間は「結核予防週間」です。

結核は風邪によく似た初期症状で、空気感染で人から人へうつる怖い「感染症」です。結核は過去の病気ではなく、現代の病気です。咳や痰が2週間以上続いたら早めに医療機関を受診しましょう。

また、町では40歳以上の人を対象に結核・肺がん検診を実施しています。ぜひこの機会に受診してください。

※詳しくは、健康づくり課(☎62・2121)へ。

困ったら 一人で悩まず 行政相談

住民課

10月18日(月)から24日(日)までの一週間は「行政相談週間」です。行政相談委員は総務大臣が委嘱した民間有識者で、全国に約5000人が配置されています。国の仕事やその手続き・サービスについて、行政相談委員が皆さんの苦情などの相談をお受けし、相談者へ助言をしたり、関係行政機関に対する改善の申し入れなどを行っています。

- 特設相談
 - 期日 10月12日(火)
 - 時間 午前10時～午後3時
 - 場所 町公民館工芸室(吉田2465)

障害者雇用支援月間

福祉課

「障害者雇用支援月間」は、障害者の職業的自立を支援するとともに、障害者の雇用問題に関する住民の皆さんや事業主の関心と理解を一層深めることを目的に定められています。

障害の有無にかかわらず、誰もが活躍できる社会の実現を目指して、次の施設では、障害者を雇用している・検討している事業主に対して、相談や助言などの支援を行っています。

- ハローワーク館林
- 場所 館林市大街道1の3の37
- 電話番号 ☎75・8609
- 開所時間 月～金曜日 午前8時30分～午後5時15分(祝日、年末年始は除く)
- 群馬障害者職業センター
- 場所 前橋市天川大島町130の1(ハローワーク前橋内)
- 電話番号 ☎027・290・2540
- 開所時間 月～金曜日 午前8時45分～午後5時(祝日、年末年始は除く)

- 障害者就業・生活支援センター わーくさぽーと
 - 場所 太田市東本町53の20
 - 電話番号 ☎57・8400
 - 開所時間 月～金曜日 午前9時～午後6時(祝日、年末年始は除く)
- ※各施設の支援内容など詳しくは、福祉課障害福祉係(☎62・2121)へ。

大泉町子ども子育て会議委員を募集

こども課

- 町では、「大泉町子ども子育て会議委員」を募集します。
- 内容 「第2期大泉町子ども子育て支援事業計画」についてなど(土・日曜日および祝日を除く)毎週に年2回程度の会議を開催する予定
 - 対象 次の要件すべてに該当する町内在住の人
 - ・応募日現在、18歳以下の子ども(0～18歳)を持つ保護者
 - ・子育て支援施策に理解と関心のある人
 - ・平日に開催される会議にも出席できる人
 - ・公務員などでない人
 - 募集人員 3人
 - 申込方法 応募用紙に必要事項を記入の上、こども課子育て

高齢者インフルエンザ予防接種

健康づくり課



町では、高齢者を対象としたインフルエンザの予防接種を実施します。なお、対象の人には通知や予診票を送付し、お知らせします。実施医療機関や接種日に持参する物などは送付した

子どものインフルエンザ予防接種

健康づくり課

- 町では、中学3年生と高校3年生のインフルエンザ予防接種費用を助成します。なお、新型コロナワクチンを受けた場合は他の予防接種との接種間隔を前後13日以上空ける必要があります。また、新型コロナワクチン接種の1回目と2回目の間は他の予防接種は受けられませんのでご注意ください。
- 対象 接種日に町内に住民登録をしている中学3年生・高校3年生相当年齢の人
 - 期間 10月1日(金)～令和4年1月31日(月)
 - 助成金額 上限2000円(1回限り)
 - 申込方法 必要書類を添えて、健康づくり課へ直接申し込む
 - 申込期限 令和4年3月31日(木)
 - 必要書類 予防接種助成金交付申請書兼請求書、領収書、印鑑
- ※詳しくは、健康づくり課(☎62・2121)へ。

小型家電の無料回収

環境整備課

町では、リサイクルを目的に家庭で不要になった小型家電を無料で回収します。限りある資源を大切にするため、回収にご協力ください。当日はバッテリーや電池を事前に取り外した状態でお持ちください。

- 期日 10月9日(土)
 - 時間 午前9時～11時
 - 場所 役場西側(日の出55の1)
 - 対象 パソコン・プリンター・デジタルカメラなどの電子機器、CDプレーヤーなどの音楽機器、掃除機やヘアドライヤーなどの家電、ゲーム機などの電源・充電器・電池を使用する製品(テレビ・エアコン・冷蔵庫・冷凍庫・洗濯機・衣類乾燥機などの家電リサイクル法対象機器は対象外)
- ※今年度の「古着・古布の回収」は行いません。詳しくは、環境整備課(内線562)へ。

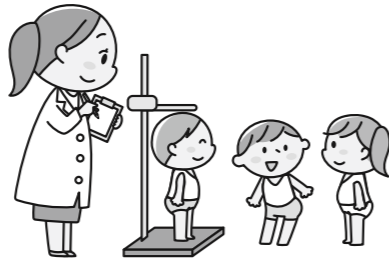
衛生センター秋期点検

環境整備課

衛生センターでは、施設保全のための秋期点検を実施します。次の期間はし尿・浄化槽活での受け入れができませんので、

- 検査開始予定時間 午後1時20分
- 対象 町内在住の平成27年4月2日～平成28年4月1日に生まれた幼児

※詳しくは、教育管理課教育総務係(内線331)へ。



福祉ショップ

福祉課

- 期日 9月28日(火)
 - 時間 午前11時～午後1時
 - 場所 大泉中央公園内(日の出55の1)
 - 出店予定施設 地域活動支援センター、のぞみ、げんき、うさぎ&かめれおん、太陽の家
 - 出品予定商品 クッキー、野菜、うどん、手芸品など
- ※出店予定施設と場所は変更になる場合があります。詳しくは、福祉課障害福祉係(☎62・2121)へ。

災害義援金を受け付けています

8月の台風9号や大雨により、青森県ならびに福岡県および佐賀県に甚大な被害が生じました。この災害で被災された皆さまを支援することを目的に、義援金の受付と義援金箱の設置をしています。お預かりした義援金は日本赤十字社を通じて被災者へ配分されます。なお領収書が必要な場合は、町社会福祉協議会窓口へ直接お越しください。

□ 義援金箱設置場所

- ・ 役場(日の出55-1)
 - ・ 町社会福祉協議会(吉田2465)
 - 受付場所 町社会福祉協議会(日本赤十字社群馬県支部大泉町分区)
 - 受付期限
 - ・ 青森県…12月28日(火)
 - ・ 福岡県・佐賀県…令和4年3月31日(木)
- ※詳しくは、町社会福祉協議会(☎63・2294)または福祉課(☎62・2121)へ。

新入学児童
就学時健康診断

教育管理課

町では、令和4年4月に町立小学校に入学する幼児を対象に、健康診断を実施します。該当する家庭には事前に通知していますので、保護者付き添いの上、

- 早めのくみ取りや清掃をお願いします。
 - 受入できない期間 10月16日(土)～20日(水)、23日(土)～24日(日)・26日(火)
- ※詳しくは、環境整備課(内線562)へ。

中小企業功労者・
永年勤続優良従業員表彰

経済振興課

町労働教育委員会では、町内事業所に勤務する従業員を対象とした表彰制度を設けています。

- 表彰内容
 - ① 功労者表彰：業務上有益な発明、改良または工夫・考案などをした人
 - ② 永年勤続優良従業員表彰：勤続5年・10年・20年・30年・40年以上の人
- 推薦方法 町内の中小企業の事業主が所定の用紙に必要事項を記入の上、経済振興課商工振興係(1階3番窓口)へ直接提出する
- 推薦期限 10月15日(金)
- 費用 4500円(②の場合)

選挙啓発ポスター展示

町選挙管理委員会

- 1人につき
 - ※推薦用紙は経済振興課窓口で配布するほか、町ホームページからもダウンロードできます。詳しくは、経済振興課商工振興係(内線551)へ。
 - 町内の小・中学校の児童・生徒の皆さんから出品していただいた「明るい選挙啓発ポスター」を展示します。
 - 場所・期間
 - ・ いずみの杜回廊(朝日4の7の1)：10月1日(金)～14日(木)(4日(月)・11日(月)は休館)
 - ・ 役場市民ホール(日の出55の1)：10月19日(火)～28日(木)
- ※詳しくは、町選挙管理委員会(内線832)へ。

押印見直し方針を
策定しました

行政手続の簡素化および町民の利便性の向上を図るため、国の「地方公共団体における押印見直しマニュアル」を参考に、本町独自の押印見直し方針を策定しました。

現在、この方針に基づき押印の見直しを実施しているところです。

見直しの状況などにつきましては、町ホームページを随時更新していく予定です。

※詳しくは、企画戦略課行政経営係(内線271)へ。

【広告】



【広告】



【広告】



【広告】



犬の登録・狂犬病予防注射／ふんの処理方法

環境整備課

【犬の登録と秋の狂犬病予防注射（補完注射）】

町では、犬の登録と狂犬病予防注射（補完注射）を実施します。生後91日以上の子犬には、生涯に1回の登録と毎年1回の狂犬病予防注射を受けることが法律で義務づけられています。今年度の狂犬病予防注射をまだ受けていない犬の飼い主は、必ず狂犬病予防注射を受けさせてください。

- 期日 10月9日(土)
- 時間 午前9時～11時
- 場所 役場北側駐車場（日の出55の1）
- 料金（1頭につき）
 - ・注射のみの場合（登録済の犬）：3500円
 - ・注射・登録の場合：6500円

- 注意事項 病氣中や妊娠中または産後2週間以内の犬は、狂犬病予防注射が受けられないことがありますので、獣医師に相談してください
- その他
 - ・ 県獣医師会所属の動物病院でも、登録と狂犬病予防注射を毎年度の1月までの期間随時

行なっています。なお、動物病院によって料金などが異なることがありますので事前に確認してください

■犬のふんの適切な処理方法

河川敷や歩道、田んぼ道などに犬のふんを放置が目立ちます。ふんの処理は飼い主の責任です。必ずお持ち帰りください。散歩の時など、飼い犬がしたふんは必ず飼い主が片付けましょう。処理方法は自宅の庭に埋めるか、「燃えるごみ」として出してください。「燃えるごみ」として出すときは、中身が飛び散らないようにビニール袋などに入れ、まとめて出さず少量ずつ出してください。

※詳しくは、環境整備課（内線562）へ。

外国人向け生活オリエンテーション

多文化協働課

町では、町内の企業に勤めている外国人住民の皆さんに、大泉町で生活するための正しいマナーやルールなどを伝えるオリエンテーション事業として、「多文化共生懇談会」を実施しています。

断者に直接お支払いください
※申請書は町ホームページからもダウンロードできます。詳しくは、都市整備課施設建築係（内線243）へ。

国民健康保険被保険者証が新しくなります

国民健康保険課

現在の国民健康保険被保険者証（保険証）は、9月30日限りで使用できなくなります。新しい保険証は、青色で9月末日までに郵送します。10月1日から、必ず新しい保険証を使用してください。また新しい保険証の有効期限は令和4年に予定されている保険証と高齢受給者証の一体化に伴い、令和4年7月31日までです。

【被保険者間の負担の公平】

特別な事情（病気や災害など）がなく、国民健康保険税を滞納している世帯には、有効期限の短い保険証を郵送させていただきます。なお、納税状況が改善しない場合は、医療費がいったん全額負担になる被保険者資格証明書を交付することがあります。

■加入・喪失の届け出

国民健康保険へ加入・資格を喪失したときは、必ず14日以内に住民課へ届け出をしてください

企業内で技能実習生などの外国人を雇用した際、生活指導などの要望があれば、多文化協働課へ相談してください。

□実施例 各企業における新規雇用者向けオリエンテーションに役場職員が出席し、ごみの分別や交通ルール、防災などについて講習

- 注意事項
 - ・ 対象者の言語によっては通訳対応ができないため、やさしい日本語での対応になります
 - ・ 資料などの準備の都合上、実施予定日の2週間前までに連絡してください
- ※詳しくは、多文化協働課（内線261）へ。

木造住宅耐震診断

都市整備課

耐震診断調査資格者が耐震診断を実施します。地震に弱い部分や倒壊するおそれがあるかを調べます。

- 対象となる住宅 次の条件を全て満たす町内の木造住宅
 - ・ 昭和56年5月31日以前に着工された一戸建ての住宅または併用住宅（住宅部分の床面積が2分の1以上）
 - ・ 平屋または2階建ての住宅
 - ・ 在来軸組構法による住宅

補助金」を交付しています。

- 対象 次の要件をすべて満たしていること
 - ・ 町内に住所がある人
 - ・ 防災リーダーとして自主防災組織などで活動する意志のある人
 - ・ 防災士の資格取得後、氏名・住所・電話番号を自主防災組織に提供できる人
 - 町税等を滞納していない人
 - 対象経費
 - ・ 日本防災士機構が認証した研修機関による研修講座の受講料
 - ・ 防災士資格取得試験の受験料
 - ・ 防災士認証登録申請の申請料
 - 申請方法 防災士資格取得後に、安全安心課（2階19番窓口）へ直接申請する
- ※詳しくは、安全安心課危機管理係（内線841）へ。

不動産合同公売

収納課

町では、県内の市町村や行政県税事務所と同一日程で公売を実施します。

- 入札期間 11月8日(月)～19日(金)（午前9時～午後5時）
- 開札期日 11月24日(水) 午前10時
- 場所 収納課（1階9番窓口）

【広告】



- 対象 対象住宅を所有し、町税を滞納していない人
- 募集戸数 19戸（定数になりしだい締め切り）
- 申込方法 印鑑を持参の上、都市整備課（2階14番窓口）へ直接申し込む
- 申込期限 令和4年2月28日(月)（土・日曜日、祝日、年末年始を除く）
- 留意する物 建築確認書または壁の位置の分かる平面図など、印鑑
- 費用
 - ・ 耐震診断費：無料
 - ・ 交通費：1000円（耐震診断）

□公売物件 左表のとおり

■公売物件詳細

大泉町-2		大泉町-1	
所在地	寄木戸字植松	所在地	寄木戸字毘沙門
種類・面積	畑 330㎡	種類・面積	宅地 921.83㎡
最低公売価格	331万円	最低公売価格	1,076万円
公売保証金	34万円	公売保証金	108万円

□注意事項

- ・ 各物件は中止になる場合があります
- ・ 公売受付時に公売保証金の納付が必要です
- ・ 右表の大泉町-2については農地が含まれているため、入札には農業委員会からの農地の買受適格証明が必要となります。町農業委員会へ申請してください
- ※公売財産の詳細などは、町ホームページでもご覧いただけます。詳しくは、収納課（内線582）へ。

令和4・5年度 競争入札参加資格申請

契約管財課

競争入札参加申請（定期申請）の受付を、「ぐんま電子入札共同システム」を利用して行います。前回登録した人も新たに申請が必要になりますので、希望する人は申請してください。なお、町の小規模契約希望者登録簿に記載している人は重複登録できません。詳しくは町ホームページの「申請のしおり」をご覧ください。

- 受付期間（土・日曜日、祝日を除く）
- ・ 物品役務：10月1日（金）～29日（金）
- ・ 建設コンサルタント：12月1日（水）～21日（火）
- ・ 建設工事：令和4年1月5日（水）～28日（金）
- 登録方法 ぐんま電子入札共同システムホームページ（<https://portal-gals.e-gunma.jp/portal/>）から登録する
- 問い合わせ
- ・ 物品役務：県会計局会計管理課（☎027・226・3819、3820）
- ・ 建設コンサルタント・建設工事：県土木整備部建設企画課（☎027・226・3520、

3524）
・ 県に提出する書類（各種共通）：ヘルプデスク（☎0120・511・306）

・ 町の個別添付書類：契約管財課
※詳しくは、契約管財課（内線382）へ。

国土利用計画法に関する 届け出を忘れずに

都市整備課

一定面積以上の土地取引を行った場合、買主は町を経由して県知事宛てに届け出を行う必要があります。

- 対象 次の条件に該当する面積の土地について、売買や交換などの契約を締結したとき
- ・ 市街化区域：2000㎡以上
- ・ 市街化調整区域：5000㎡以上
- 届出方法 届出書に必要事項を記入の上、必要書類を添えて、都市整備課都市開発係（2階14番窓口）へ直接または郵送（〒370595 日の出55の1）で届ける（届出書の副本などの返却を郵送で希望する人は、切手を貼った返信用封筒を提出してください）
- 届出期限 契約締結日から数

えて14日以内

※届出書は、町ホームページからもダウンロードできます。必要書類など詳しくは、都市整備課都市開発係（内線241）へ。



都市計画マスタープラン 一部改訂

都市整備課

都市計画マスタープランは、町の都市計画に関する基本的な方針を定めるものです。町では、平成23年3月に第二次大泉町都市計画マスタープランを策定しましたが、上位計画の見直しや社会経済情勢の変化に対応するため、令和3年3月に計画を一部改訂しました。

一部改訂版では、洪水調整池の設置などの治水対策の推進、新産業拠点候補地の検討、コンパクトなまちづくりの検討などを定め、都市の将来像である

冬のわくわくビッグチャンス

町商工会

町商工会では、大泉スタンプを利用している皆さんへ次の商品を特別価格でプレゼントする「冬のわくわくビッグチャンス」を行います。

- 申込期限 9月30日（木） 必着
- 抽選日 10月19日（火）
- 申込方法 左記のQRコード、大泉スタンプホームページ（<http://www.gos.or.jp/stamp-johou.html>）または郵便はがき（〒370523 吉田2467 大泉スタンプ）「わくわくビッグチャンス」係 裏面に①希望コース②郵便番号・住所③氏名④ふりがな⑤年齢⑥電話番号を記載すること）で申し込む（一人1回限り）
- 抽選結果 当選者に結果をはがきでお知らせします



□ 商品名・当選数・必要スタンプ

- ① パナソニックロボット掃除機 RULO：1人44冊
- ② パナソニック加湿空気清浄機：2人19冊
- ③ おせち予約購入券：45人9冊
- ④ 制服・体操着購入券：20人6冊
- ⑤ 特大冷凍たばら蟹脚引換券：32人5冊
- ⑥ プレミアムモルツ350ml 1ケース引換券：60人5冊
- ⑦ お米購入券：60人3冊
- ⑧ 化粧品購入券：30人3冊
- ⑨ スタンプ加盟店お食事券：100人2冊

- ⑩ 正月餅セット引換券：50人2冊
- ⑪ スタンプ商品券：60人10冊
- ※詳しくは、町商工会（☎62・4334）へ。

屋外広告物美化キャンペーン

館林土木事務所

県では、9月を「屋外広告物美化キャンペーン」実施期間として、違反簡易広告物の除却作業など屋外広告物の適正表示に向けた取り組みを重点的に実施します。

□ 屋外広告物にはルールがあります 屋外広告物は、情報発

太田市消防本部からのお知らせ

【通電火災にご注意ください】

水害による停電から再通電する時は電気配線からの火災が発生する恐れがあります。次の点にご注意ください。

- ① 停電中は電気機器のスイッチを切り、電源プラグをコンセントから抜く
- ② 停電中に自宅などを離れる際はブレーカーを下ろす
- ③ 給電を再開するときは次の安全を確認して電気機器を使用する
 - ・ 漏水などで電気機器などが破損していない
 - ・ 配線やコードが損傷していない
 - ・ 燃えやすいものが近くにない
- ④ 壁内配線や電気機器内部の損傷などで煙が発生したら、直ちにブレーカーを下ろし消防機関に連絡する

【敬老の日は住宅用火災警報器の設置を確認しよう】

住宅火災による死亡原因は逃げ遅れが最も多く、死者の70%以上が高齢者です。そこで、警報音や音声で火災発生を知らせる住宅用火災警報器を設置することが義務付けられています。高齢者を住宅火災から守るため「敬老の日」は、祖父母の家を確認してみましょう。住宅用火災警報器は、ホームセンターなどで購入できます。なお、消防署が訪問販売することはありませんので、悪質な訪問販売にはご注意ください。

□ 設置が義務付けられている場所 全ての寝室・階段（2階に寝室がある場合は階段の上端）

※詳しくは、太田市消防本部予防課（☎33・0202）へ。

ただけです

□ 違反広告物の表示には罰則があります 条例に違反した広告物を設置した場合には、勧告や措置命令が行われることがあります。勧告に従わない場合、氏名を含む違反事実を公表し、悪質な違反の場合、罰金刑などの罰則もあります。無断で自宅の塀に表示されている広告物や道路上に設置されている広告物など、違反広告物と思われるものを見つけた場合は、連絡してください

※詳しくは、館林土木事務所施設管理係（☎72・4355）へ。

クリーンプラザに関する 環境影響評価調査報告書

環境影響評価条例に基づき、事業が周辺環境に与えた影響の調査結果などをまとめた報告書の縦覧を行っています。



日、祝日を除く
※詳しくは、太田市外三町広域清掃組合（☎33・7980）へ。

勤労者美術展作品

経済振興課

町では、11月27日(土)・28日(日)の2日間、いずみの杜で開催する勤労者美術展で展示する作品を募集します。入選者には、各賞が授与され、出品者全員に記念品を贈呈します。

募集作品

- ・ 絵画：展示パネル（180cm×120cm）に収まる程度
- ・ 写真：全紙までの作品
- ・ 書道：高さ（長さ）220cmまでの作品
- ・ 手工芸：パネルに展示する作品は、高さ（長さ）が220cmまで（机上展示は制限なし）
- ・ 応募資格 町内在住または町内事業所に勤務する勤労者
- ・ 申込方法 申込書に必要事項を記入の上、経済振興課商工振興係（1階3番窓口）へ直接、またはファクス（63・3921）で申し込む

募集



募集



大泉歴史ウォーキング

生涯学習課

町発足60周年を記念し作成された「おおいずみまちウォーキングマップ」のコースを歩き、健康増進を図るとともに、町の歴史・文化・施設など、町の魅力を再発見してみませんか。

- 期日 11月20日(土)（小雨決行、荒天時は中止）
- 時間 午前8時30分～正午終了予定（午前8時15分集合）
- 集合場所 町公民館（吉田2465）
- 内容 約8kmの「町のシンボル」散策コース（町公民館～保健福祉総合センター～休泊堀～いずみの杜～文化むら～浅間神社～吉田東公民館～町公民館）を町職員が随行し、見所の解説を行いながらウォーキングします
- 対象 どなたでも参加できます（小学生以下は保護者が同伴すること。大人1人につき1人までとし、定員には含みません）
- 定員 30人（申込み多数の場合

教室・講座



教室・講座



合は抽選

- 申込方法 生涯学習課スポーツ文化振興係へ直接または電話で申し込む
 - 申込期限 10月29日(金) 午後5時
 - 費用 無料
- ※詳しくは、生涯学習課スポーツ文化振興係（内線631）へ。



■ 昨年の様子

ゴックンモグモグ教室

健康づくり課

町では、生後5～8か月の乳児とその保護者を対象にした「見ておぼえる」離乳食教室を行います。新型コロナウイルス感染症拡大防止のため試食は行いません。

- 期日 10月22日(金)
- 時間 午前10時～11時
- 場所 保健福祉総合センター

わくわく子育てセミナー

町公民館内学級事務室

- 期日・内容 10月21日(木)：「おうちでかんたんプランター園芸 やさいを育てよう！ やさいをもっと知ろう！」
- 11月18日(木)：「小学校に上がる前に知っておきたいお付き合いのヒント」
- 12月9日(木)：「小さないのちを守りたい!! ～親子で犯罪から身を守る～」

- 費用 無料
- ※詳しくは、健康づくり課（☎62・2121）へ。
- 申込期限 10月15日(金)
- 持参する物 室内履き、ベビーカー
- 内容 離乳食の基本的な調理方法とメニューの紹介
- 講師 町管理栄養士
- 対象 町内在住の人
- 定員 5人（定員になりしだい締め切り）
- 申込方法 健康づくり課へ直接、電話または町ホームページで申し込む
- 申込期限 10月15日(金)
- 費用 無料
- 内容 離乳食の基本的な調理方法とメニューの紹介
- 講師 町管理栄養士
- 対象 町内在住の人
- 定員 5人（定員になりしだい締め切り）
- 申込方法 健康づくり課へ直接、電話または町ホームページで申し込む
- 申込期限 10月15日(金)
- 費用 無料
- ※詳しくは、健康づくり課（☎62・2121）へ。
- 期日・内容 10月21日(木)：「おうちでかんたんプランター園芸 やさいを育てよう！ やさいをもっと知ろう！」
- 11月18日(木)：「小学校に上がる前に知っておきたいお付き合いのヒント」
- 12月9日(木)：「小さないのちを守りたい!! ～親子で犯罪から身を守る～」
- 時間 午前10時～11時30分
- 場所 町公民館（吉田2465）

- 申込期間 10月1日(金)～29日(金)（土・日曜日を除く）
- 申込書配布場所 経済振興課 商工振興係（1階3番窓口）、いずみの杜、町公民館、図書館
- 注意事項
 - ・ 出品作品は未発表のもので、1人1種目について2点まで
 - ・ 額縁や表装などをして展示ができる状態にしてください
- ※詳しくは、経済振興課商工振興係（内線551）へ。

キユウリ栽培新規就農者

邑楽館林施設園芸等担い手 受入協議会事務局

- 募集要件 邑楽館林地域に住し、就農できる人
- 募集人数 若干人
- 現地説明会 10月16日(土)
- 申込方法 邑楽館林施設園芸等担い手受入協議会事務局へ直接または電話で申し込む
- 現地説明会申込期限 10月8日(金)
- ※詳しくは、邑楽館林施設園芸等担い手受入協議会事務局（☎73・4991）へ。

危険物取扱者試験／準備講習会

太田市消防本部

- 期日 10月26日(火)
- 対象 就学前の子どもを持つ親と関心のある人
- 定員 15人（定員になりしだい締め切り）
- 申込方法 町公民館内学級事務室へ直接、電話、メール（gakyujimushitsu@town.oizumi.gunma.jp）、または町ホームページから申し込む
- 申込期限 10月15日(金)
- 費用 無料
- ※町内公共施設にあるちらしや町ホームページでもご覧いただけます。また、家庭でお子さんをみる人がいないなどの場合、お子さんといっしょに受講できます。詳しくは、町公民館内学級事務室（☎62・2542）へ。

危険物取扱者試験のお知らせです。また、太田地区防火安全協会では、危険物取扱者試験を受験する人を対象に準備講習会を開催します。

- 時間 午前9時30分～午後4時30分
- 場所 太田市消防本部（太田市鳥山下町409の1）
- 申込方法 太田市消防本部予防課または各消防署へ直接申し込む
- 申込期間 10月5日(火)～19日(火)
- 費用 テキスト・例題集を含む
- ・ 太田地区防火安全協会会員：1万5000円
- ・ 非会員：1万25000円
- 期日 11月21日(日)
- 場所 関東学園大学（太田市藤阿久町200）
- 申込方法
 - ・ 書面申請：9月17日(金)～10月1日(金)までに（一財）消防試験研究センター群馬支部へ直接申し込む
 - ・ 電子申請：9月14日(火)～28日(火)までに（一財）消防試験研究センターホームページ（<http://www.shoubo-shiken.or.jp>）から申し込む
- 費用
 - ・ 甲種：6600円
 - ・ 乙種：4600円
 - ・ 丙種：3700円
- ※詳しくは、太田市消防本部予防課（☎33・0202）へ。

多言語コーナー

なんていうのがな?

いざという時に役立つキーワードを
やさしい日本語・英語・ポルトガル語で
言い換えてみましょう

今月のKey word



垂直避難

やさしい日本語



建物の1番高い所に逃げる

英語



パーティカル エバキュエーション
Vertical Evacuation

ポルトガル語



ヘアジアルー パラ ウン ロカウ オ マイス アウト ポシヴェル
Refugiar para um local o mais alto possível

今月のひとこと

「金メダル」



①右手の親指と人差し指
で輪を作り、手首を前
にひねる。



②両手の親指と人差し指
を合わせて円を作り、
胸の前におく。



手話たいむは町ホームページ
や町公式YouTubeチャ
ンネルでもご覧いただけます。
※詳しくは、福祉課障害福祉
係(☎62・2121)へ。

携帯電話やスマートフ
ォンでQRコードを読
み取ると、動
画でご覧い
ただけます。



イベントなどに参加される人は、マスクの着用・
咳エチケットなどにご協力ください。また、検温
などの体調確認をしていただき、発熱や風邪など
の症状などがある場合は参加をお控えください。



□費用 無料
※詳しくは、高齢介護課介護
保険係(☎62・2121)へ。
□申込方法 高齢介護課介護保
険係へ直接または電話で申し
込む

公開講座「介護教室」
高齢介護課
介護保険制度や仕事と介護の
両立支援制度などの介護に関す
る基礎知識と介護における安全
な体の動かし方などの介護技術
を学びます。
□期日 10月7日(木)
□時間 午前9時30分〜午後0
時30分
□場所 大泉保育福祉専門学校
(日の出56の2)
□内容 介護技術の演習と講座
□対象 要介護者の家族・介護
施設のボランティア希望者・
介護に興味のある人
□定員 20人
□申込方法 高齢介護課介護保
険係へ直接または電話で申し
込む

厚意ありがとうございます
(敬称略)
□財政調整基金
・20万円
(株)Aizawa Corporation
・5万円 久保田眞司
□寄付(物品)
・デリンフター介護食用調理家電
2台 大泉町民懇話会
・絵本55冊 関東いすゞ自動車(株)
□寄付(生理用品)
・窓1人 4パック

行政書士無料相談会
県行政書士会館林支部
□期日 10月9日(土)
□時間 午前10時〜午後3時
□場所 城沼公民館(館林市松
原1の22の22)
□内容 相続・遺言、営業許可、
農地、開発許可、その他相談
□申込方法 県行政書士会館林
支部へ電話で申し込む
□費用 無料
※詳しくは、県行政書士会館林
支部(☎55・1177)へ。



男女共同参画コーナー

ジェンダーってなんだろう?

誰もがいきいきと輝ける男女共同参画社会をめざし、
男女共同参画に関連する用語を毎月紹介していきます!



今月のことは

リプロダクティブ・ヘルス/ライツ(性と生殖に関する健康と権利)

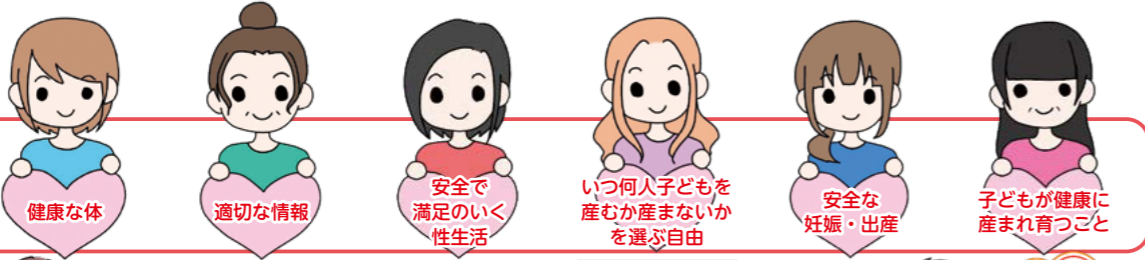
リプロダクティブ・ヘルス
- Reproductive Health -

- ◎女性が、生涯にわたって、性と生殖に関して心身
ともに満たされ健康にいられること
- ◎身体的・精神的・社会的に本人の意思が尊重され
完全に良好な状態で自分らしく生きられること

リプロダクティブ・ライツ
- Reproductive Rights -

- ◎妊娠、出産、中絶について十分な情報を得られ「生殖」
に関するすべてのことを自分で決められる権利
- ◎子どもを産むか産まないか、いつ・何人産むかを
自分で決める権利

例えば



女性だけ
でなく

誰もが、リプロダクティブ・ヘルス/ライツに関する
正しい知識と情報を得て、理解することが大切です!

男性の理解も
必要です

美化活動

8月4日、役場周辺で館林たばこ
販売協同組合の皆さんによる美化活
動が行われました。この活動は、館
林・邑楽郡内で毎年実施されていま
す。参加した皆さんは、エプロンや
たすきを身につけ、路上などに落ち
ているたばこの吸い殻などのごみを
拾いながら、喫煙マナーを呼びかけ
ました。



カメラ★レポート



包括連携協定を締結しました

大泉町と明治安田生命保険相互会社との包括連携協定

8月23日、「大泉町と明治安田生命保険相互会社との包
括連携協定」を締結しました。この協定は、健康増進や
青少年健全育成における連携をはじめとし、町民サービ
スのよりいっそうの向上を図ることを目的としています。
新型コロナウイルス感染症拡大防止のため、調印式はリ
モート形式で執り行い、明治安田生命保険相互会社の丸
山太田支社長と協定書を取り交わしました。

Q 広報クイズ

町商品券が10人に当たる

3つの答えの中から正しいものを選んでお送りください。応募した人の中から抽選で10人に500円分の大泉スタンプ加盟店共通商品券をプレゼントします。

今月の問題 (ヒント)

- ①大泉町プレミアム付〇 (2ページ)
 - ④商品券 ⑤買物券 ⑥割引券
- ②デマンド交通〇 (4ページ)
 - ⑦にっこり ⑧にここ ⑨ほほえみ
- ③マイナポイント申込期間〇まで (7ページ)
 - ⑩11月末 ⑪12月末 ⑫1月末
- ④みんなのイラスト件数 〇件 (20ページ)
 - ⑬3 ⑭4 ⑮5
- ⑤今月のひと皿 〇オムレツ (24ページ)
 - ⑯アメリカン ⑰スパニッシュ ⑱ジャパニーズ

☆「秋の楽しみ方」を教えてください(お答えの中から、広報おおいずみに掲載させていただきます)。

- 応募方法 はがきまたはメールに必要事項を記入し、応募する(1人につきどちらか1通まで)
- 必要事項 クイズの答え(例:①-④)、住所、行政区、氏名、年齢、電話番号
- 応募期限 9月24日(金)(当日消印有効)
- 応募先



〒370-0595

大泉町役場 長公室 「広報クイズ」係

quiz-kouhou@town.oizumi.gunma.jp

※町政などに関するご意見要望がありましたら書き添えてお送りください。楽しい情報や文芸、イラスト、各種作品も大歓迎!(匿名を希望する人は「匿名希望」と明記してください)

8月号正解

- ①-C ②-A ③-B ④-C ⑤-A

□応募総数 82通で正解は81通でした

当選者(敬称略)

穴原弘子	安藤秀樹	井川明治
入谷清和	木村美緒里	鈴木善秋
関根澄夫	徳永孝志	萩本喜美子
宗形光徳		

私のひとこと

皆さんからのご意見・ご質問
お待ちしております

広報クイズの
町商品券が当たったら…
何に使いますか?

〒370-0595 大泉町役場 長公室宛
☎63・3111
✉kouhou@town.oizumi.gunma.jp

制汗剤や飲料水など

最近、とても暑く自転車を一漕ぎしただけでも、汗をかいしてしまうので、制汗剤や飲料水などをかうために使いたいと思います。

P・N 夏休み太郎

すごい贅沢を

今年になってからため込んでいた大泉スタンプが結構な量になったので、それと合わせてすごい贅沢をしたいです。良い肉をかうとか。来月こそ!町商品券が届くのを期待しています。

P・N にくまる

美味しい物を

広報クイズで町商品券が当たったら、美味しい物を食べた。メロン丸ごともいいな、ランチもいいな、スイーツもいいな。皮算用しながら当たる日を楽しみに待っています。

P・N 豆ためき

秋の味覚

やっぱ旬になる秋の味覚、梨、巨峰食べたいものが沢山で、自分肥える秋に成りそうです。

P・N ムーネコ

孫に

孫に(8か月の女の子)絵本を買ってあげたいです

P・N まこ

ご褒美!

いつも発泡酒で我慢している自分へのご褒美!本物のビール!!

P・N イヤイヤ期のママ

これからは

今まで商品券の利用を特定の加盟店のみで利用していました



匿名希望

文芸

俳句

六日めに晴れて高らか蝉の朝
江口典子

暮参り形見の帽子にじむ汗
金子ツル

朝夕の風はもう秋眉を描く
内田八恵子

〈いずみ俳壇〉

短歌

残照のそめし雲の端秋暑し
林 宣子

英霊碑の前に直立終戦日
真下忠男

三四本苦瓜熟るる日除け棚
栗原 満

あの頃の思い出おき鱧の皮
泉谷澄美

短夜の夢の矛盾にとまどいぬ
青木しず子

鈴虫の競演続く今宵かな
柴崎八重子

コロナ下の聖火は遠し夏の果て
前嶋春生

畦道やニシカワトノボの後を追ふ
青木京子

お白粉花たまにお洒落の昏がれ道
野口一美

ピアノ弾く律の調べや孫娘
渋谷 豊

墓洗ひホツと安らぐ家路かな
松村美智子

たかむしろ大の字になり昼寝する
森 千代

サルビアの真紅あざやか咲きほこる
青木登美子

嬉しい初秋虫のなく音もさわやかに
そよぐ風心地よく老人天国
小林美代子

見納めの山波瀬音そよ風に
山の恵みと鳥のさえずり
袋小路修司

〈やよい短歌会〉

盆に会う約束果たせずコロナ禍に
配るあてないおはぎを作る
山中志津江

ワクチンの接種会場文化むら
スタッフ家族の真心の満つ
富田美亀江

文芸作品・イラストを募集しています。掲載希望の人は長公室へご応募ください。



みんなのイラスト

PN カルシファー

PN 犬の呼吸の育手

PN みおりん

PN 亀仙人

PN はやぶさ

いっしょにご利用ください

Twitter
https://twitter.com/oizumi_koho

マチイロ
http://machiuro.town/lp/gunma_oizumi

Facebook
https://www.facebook.com/oizumi.town

YouTube
https://www.youtube.com/c/oizumikoho

安全安心メール
町内無線放送が聞き取れなかった場合はお電話ください
通話料無料のフリーダイヤル ☎0120・313・141

FMラジオ放送 76.7MHz

みみよりOIZUMI



町の新鮮な話題をご紹介します。

- 月・水・金曜日 午後0時50分～1時
- 土・日曜日 午前10時5分～15分

町の人口と世帯 ()内は外国人数・世帯数

	8月31日現在の数	前月対比
人口	41,758人 (7,923人)	+35 (+35)
男性	21,752人 (4,161人)	+5 (+11)
女性	20,006人 (3,762人)	+30 (+24)
世帯数	19,827世帯 (4,362世帯)	+35 (+28)

出生27人 死亡27人

先月の119番

	8月分	本年累計
△火災発生	1(1)件	13(7)件 ()内は建物火災
△損害額	調査中	9,672,000円
△救急出動	153件	1053件
●交通事故	6件	71件
●急病	117件	735件
●その他	30件	247件

- ・火災の問い合わせ ☎0180・992・666
- ・病院の案内 ☎45・7799 ・大泉消防署 ☎62・3119
- ・太田市消防本部 ☎33・0119

時間外窓口

【窓口延長】

- 期日 9月15日、22日、29日および10月6日、13日の水曜日
- 時間 午後7時15分まで
- 開設課 住民課・収納課

【土曜窓口】

- 期日 9月11日、18日、25日および10月2日、9日の土曜日
- 時間 午前8時30分～午後5時15分
- 開設課 住民課・収納課
- ※内容によっては受付ができないこともありますので、事前にご確認ください。詳しくは、各担当課へ。

今月の納期

- 今月の納期 納期を守りましょう
 - ・国民健康保険税3期 ・介護保険料3期
 - ・後期高齢者医療保険料3期
- 納期限 9月30日(休)

□町税等の納付には、口座振替が便利です

町税等の納付には、納め忘れがなく便利で安心、確実な口座振替をご利用ください。一度お申し込みいただければ、自動的に各税の納期限日に指定口座から振替納付できるので便利です。
○口座残高にご注意ください。口座の再振替で納付した場合、一定金額を超えると延滞金がかかる場合があります。
○PayPay、LINE Payで納付した場合、領収書は発行できません(領収書が必要な人は納付書に記載のある金融機関、コンビニエンスストアまたは収納課(1階9番窓口)で納付してください)。



かしこい消費者の手引き

コロナ禍の葬儀 感染対策で高額に?!

葬儀費用に関するトラブルが多いですが、コロナ禍の感染対策などで、通常ではかからない費用が追加されるなどのケースがあります。

【事例1】

父が亡くなり葬儀を行う予定だが、出席者は家族のみで7人しかいないのに、葬儀社から新型コロナ対策のため3密を避けて大ホールで行うと言われた。小ホールとは何十万円も費用に差がある。

【事例2】

夫の葬儀をした際、通常の葬儀費用に加え、新型コロナ対策として衛生管理費を請求された。支払ったが、新型コロナ対策を理由にこのような請求は認められるのか。

【アドバイス】

葬儀社との打合わせは喪主だけでなく、親族などと複数人で行い、申し込む前に見積書で納得できる内容や費用であるか、よく確認しましょう
※消費生活に関する事で不安に思った時は、専門の相談員が秘密厳守で丁寧に対応しますので、ご相談ください。
※詳しくは、消費生活センター(☎63・3511)へ。

令和3年9月12日～10月10日

日曜・祝日当番医 変更になる場合があるため、電話で確認してから受診してください

月日	内科	外科	耳鼻科	歯科
9月12日 日曜日	高橋クリニック 館林(75・7772)	星野こどもクリニック<小児科のみ> 館林(70・7200)	館林市夜間急病診療所 館林(73・2313)	館林邑楽歯科 保健医療センター 館林(73・8818)
9月19日 日曜日	須田内科医院 大泉(63・1414)	多々良診療所 館林(72・3060)	慶友整形外科病院 館林(49・9000)	
9月20日 月曜日	黛泌尿器科内科医院 大泉(63・7800)	金丸内科医院 邑楽(88・3200)	館林医院 館林(74・2112)	
9月23日 木曜日	横田胃腸科内科 館林(72・4970)	長谷川クリニック 館林(80・3311)	堀井乳癌外科クリニック 館林(55・2100)	
9月26日 日曜日	三浦医院 大泉(62・2917)	小西医院 千代田(86・2261)	田沼整形外科医院 邑楽(88・9223)	
10月3日 日曜日	館林記念病院 館林(72・3155)	たけい小児科・アレルギー科<小児科のみ> 館林(76・2525)	高木整形外科<午前のみ> 大泉(62・6611)	
10月10日 日曜日	ハートクリニック 館林(71・8810)	菅沼医院 館林(72・9090)	ふじの木整形・内科クリニック 板倉(91・4070)	

○内科、外科の診療時間は午前9時～午後5時、耳鼻科の診療時間は午前9時～午後1時です。
○歯科の受付時間は、午前9時～11時30分、診療時間は午前9時～正午です。
○小児科や婦人科は、午前中のみ診療する医療機関もありますので、事前に電話でご確認ください。
○時間外、夜間などは、救急医療テレホンサービス(45・7799)で受診できる病院などを紹介します。
○急患のみ診察可能な救急指定病院は、公立館林厚生病院(72・3140)で内科系・外科系のみです。

平日夜間急病診療所 (内科・小児科)

・受付時間…午後6時45分～9時45分(祝日・年末年始を除く月～土曜日)
※詳しくは、太田市保健センター1階(☎60・3099)へ。

定例相談

連絡先の記載のない相談や相談の予約は、住民課相談係(内線594)へ。

町民相談

日時	月～金曜日(祝日を除く) 午前8時30分～午後5時15分
場所	町民相談室(役場内)
内容	行政に対する苦情や要望、日常生活上の悩みごとなど

法律相談(要予約)

電話相談となります

日時	9月16日、30日、10月14日、21日の各木曜日 午後1時30分～4時30分
担当	顧問弁護士

女性のための法律相談(要予約)

電話相談となります

日時	10月19日(火) 午後1時～5時
担当	女性弁護士

人権・行政相談

中止となる場合があります

日時	10月12日(火) 午前10時～午後3時
場所	町公民館工芸室(吉田2465)
担当	人権擁護委員、行政相談委員
内容	人権に関する相談、行政に対する苦情や要望

教育相談

日時	月～金曜日 午前10時～午後4時
場所	教育研究所(城之内4-2-1)
担当	教育相談員
内容	非行、いじめ、不登校など教育に関する事
対象	小学生・中学生・保護者ほか

※詳しくは、教育研究所(☎63・8626)へ。

親と子の電話相談

日時	月～金曜日 午後2時～5時
担当	相談経験豊かな先生
内容	学校での悩みごとなど

※フリーダイヤル(☎0120・00・1305)へ。

DV相談

日時	月～金曜日(祝日を除く) 午前9時～正午、午後1時～5時
担当	専門女性相談員
内容	配偶者などからの暴力に関する悩みごとなど

※詳しくは、相談専用電話(☎20・3988)へ。

消費生活相談

日時	月～金曜日(祝日を除く) 午前9時～午後4時
場所	消費生活センター(役場内)
担当	消費生活相談員
内容	消費生活に関するトラブルなど

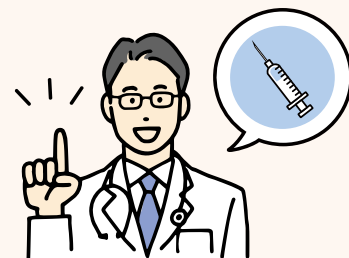
※詳しくは、消費生活センター(☎63・3511)へ。

費用無料 秘密は厳守します

新型コロナウイルス関連情報

新型コロナワクチン未接種の人へ（65歳以上）

町内に住む65歳以上を対象に行った「新型コロナワクチン接種の希望調査」を出さなかった人で、今後ワクチン接種を希望する人は、健康づくり課へご相談ください。ワクチン接種の予約には、名前・生年月日（西暦）のほか、接種券に記載のある「券番号」が必要になりますので、お手元に接種券を用意してください。なお、接種券を紛失してしまった場合は、再発行できますので、ご連絡ください。※詳しくは、健康づくり課（☎62・2121）へ。



一人ひとりが改めて感染予防の徹底をお願いします

感染拡大を防止するためには、再度、私たち一人ひとりが感染予防に努め、社会全体で感染拡大の防止に取り組むことが重要です。また、家庭内感染が増えていることから、各家庭でも感染予防にご協力ください。なお、予防接種を受けていても感染している人がいます。油断せず感染予防対策の徹底をお願いします。

【感染者情報】（令和3年9月6日現在）

- 1週間あたりの新規陽性者数の平均 6.7人
- 1週間あたりの感染経路不明者の割合 53.2%

【接種状況】（令和3年9月6日現在）

- 接種対象者に対する接種率
- 1回目53.2% ・ 2回目37.0%
- ※国ワクチン接種記録システム（VRS）より抽出



今月のひと皿 Healthy One dish

毎月活動している食生活改善推進員さんが作った一皿をご紹介します。

大豆・野菜・卵のうま味がギュッと凝縮

大豆と小松菜のスパニッシュオムレツ

具材に大豆・野菜・スキムミルク・粉チーズを使った食べ応えのあるオムレツです。スキムミルクは低脂肪で高タンパク、カルシウムを含む食品で、カレーやシチューなどの煮込み料理・お菓子・飲み物などさまざまな料理に利用できます。

● 材料 4人分

卵	4個	大豆水煮	100g
スキムミルク	大さじ2	小松菜	100g
粉チーズ	大さじ2	人参	15g
オリーブ油（炒用・焼用）	各大さじ1	塩・こしょう	少々

● 作り方

- ①小松菜は根元を切り、1.5cm幅に切る。人参は長さ1.5cm幅の細切りにする。
- ②ボールに卵を割りほぐし、スキムミルク・粉チーズを加えて混ぜる。
- ③フライパンにオリーブ油を中火で熱し、人参・大豆水煮・小松菜を炒め、塩こしょうで下味をつけ、②に入れ混ぜる。
- ④フライパンにオリーブ油を熱し、③をまわし入れる。大きくかき混ぜて半熟状になったら蓋をして弱火で7分ほど焼き、上下を返してさらに2～3分焼く。
- ⑤焼き上がったら4等分にカットする。



栄養価
(1人分)

エネルギー	205kcal	糖質	2.2g
たんぱく質	12.6g	カルシウム	160mg
脂質	14.6g	食塩相当量	0.5g

※食物アレルギーなどをお持ちの方は、材料をよく確認してください。