

広報

おおいずみ

oizumi

3

2020.Mar
Vol.903

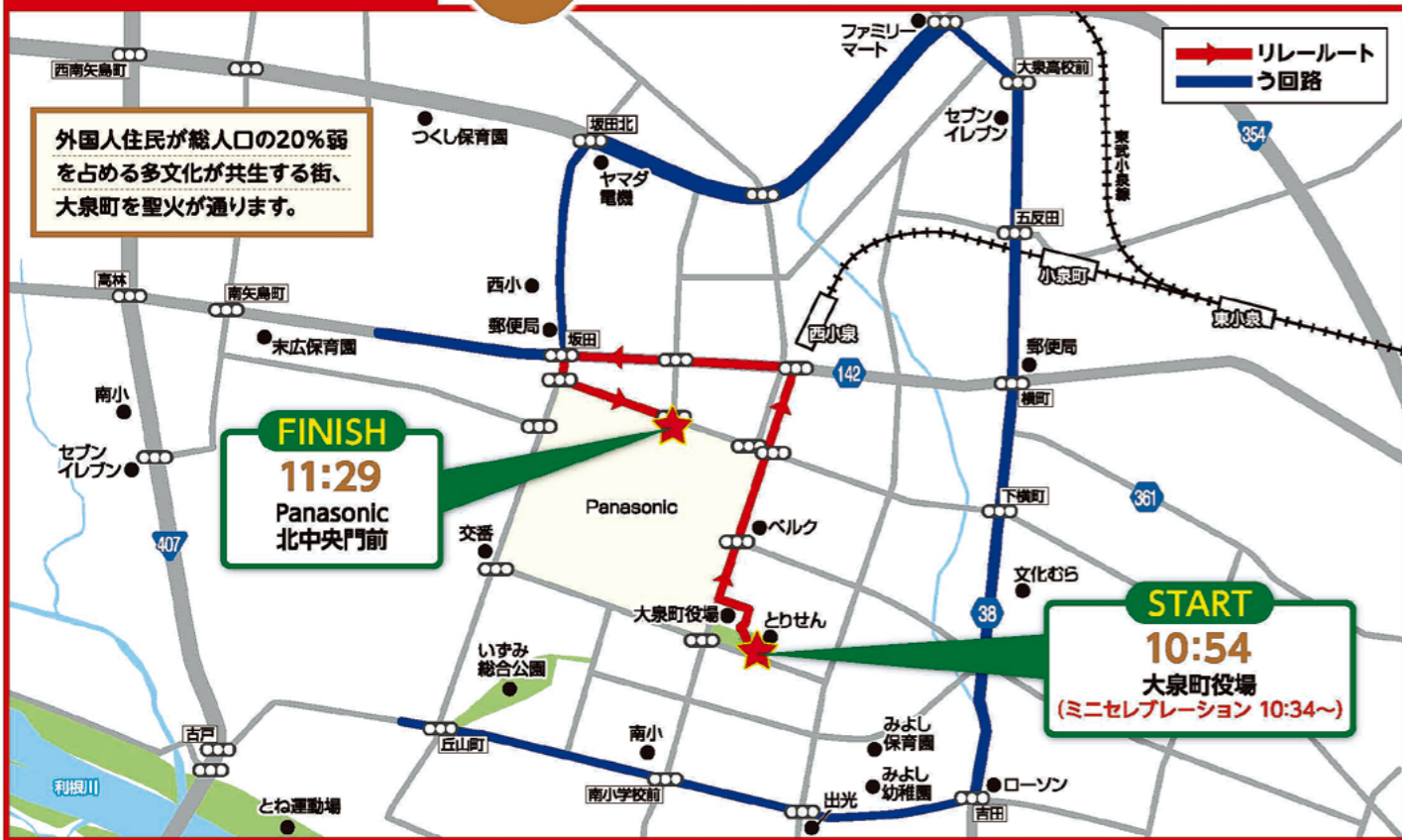


大泉町 3/31(火)

走行距離 2.7km

問い合わせ先

大泉町教育委員会事務局生涯学習課
TEL:0276-63-3111



聖火リレー実施中の交通規制にご協力お願いいたします。

※当日は走行経路及び周辺道路が規制されますので、う回にご協力ください。
 ※リレー中はコースの通行・横断が制限されるため、大幅な交通渋滞が予想されます。
 ※規制は、出発予定時刻の概ね50分前から到着予定時刻の概ね10分後です。

東京2020オリンピック 聖火リレーが 大泉町を通過します

東京2020組織委員会の方針により、新型コロナウイルス感染症の感染拡大防止対策のため実施の内容に変更がある場合があります

東京2020オリンピック聖火リレーが3月26日(木)に福島県をスタートします。群馬県においては3月31日(火)、4月1日(水)の2日間実施され、大泉町も聖火リレーのコースとなりました。

聖火ランナー出発前には、会場を盛り上げるミニセレブレーションも実施されます。多くの町民の皆さまのご声援をお待ちしています。

- 東京2020オリンピック聖火リレー
- 期日 3月31日(火)
- コースおよび迂回路 左頁コース図のとおり
- ミニセレブレーション
- 期日 3月31日(火)
- 場所 大泉中央公園(日の出55の1)
- 時間
- ・ミニセレブレーション: 10時34分
- ・聖火リレー: 10時54分
- 注意事項
- ・雨天の場合、傘の使用はご遠慮いただき、レインコートなどの雨具をご利用ください
- ・リレー中のコースの通行・横断が制限されるため、大幅な交通渋滞が予想されます
- ・当日は走行経路および周辺道路が交通規制されます。交通規制の時間や詳細な範囲、役場来庁者の駐車場は決まりしだい、町ホームページでお知らせします
- ※詳しくは、東京2020オリンピック聖火リレー群馬県実行委員会(☎027・226・2081)または生涯学習課スポーツ文化振興係(内線631)へ。

東京2020オリンピック聖火リレー

一聖火の道のり

■聖火採火式

3月12日(木)、ギリシャ・オリンピア市にあるヘラ神殿跡で聖火が採火されます。

■ギリシャ国内リレー

3月12日(木)～19日(木)、ギリシャ国内をリレーします。

■聖火引継式

3月19日(木)、ギリシャの首都アテネで、聖火が日本へ引き継がれます。

■聖火リレーグランドスタート

「復興の火」として東北3県に展示されたのち、26日(木)、福島県楡葉町・広野町「ナショナルトレーニングセンターJヴィレッジ」からスタート。

■聖火リレー

3月26日(木)～7月24日(金)、47都道府県でゆかりのある聖火ランナーが聖火リレーを走行します。

(出典)公益財団法人東京オリンピック・パラリンピック競技大会組織委員会発行「2020たより」(p.14)

interview

大泉町を走る 聖火ランナー



野口ブルーナさん (21歳)
好きな食べ物は、寿司、カレー。通訳として人や地域の役に立ちたいと話す。

東京2020オリンピック聖火リレーのランナーに応募し、県実行委員会で選出された野口さんは、日系ブラジル人として4歳で来日しました。当初は、言葉や文化が分からず苦慮したそうですが、「北・西小学校、西中学校の先生から日本語を教わるだけでなく、日本に慣れるためのサポートをたくさんしてもらった」と話します。

野口さんは、小学4年生からバスケットボールを始め、高校では県外の強豪校に進学し全国大会にも出場しました。練習に励む中で、「仕事や幼い妹たちの育児で忙しい親に代わって、友人たちの親が練習や試合の送迎、食事などの面で自分の父や母のように支えてくれた」と話します。

高校卒業後、1年半の間、東北地方へボランティアに行き、老人ホームのシーツ交換やゴミ拾い、子どもたちに英会話を教えました。現地の人とふれあう中で「被災されてつらいにもかかわらず、笑顔で接してくれた。復興に向けてもっと応援したい」と思ったそうです。

野口さんは、これまで支えてくれた人たちへの「感謝」と東日本震災の「復興」への想いを精一杯込めて、聖火をつなぎます。

東京2020組織委員会の方針により、新型コロナウイルス感染症の感染拡大防止対策のため実施の内容に変更がある場合があります

聖火リレーに伴い 広域公共バスは迂回運行します

3月31日(火)に大泉町と太田市で開催される聖火リレーの交通規制に伴い、広域公共バス「あおぞら」は、一部の便で迂回による運行を行います。

迂回運行する便では、一部のバス停が利用できなくなり、臨時的に「大泉町役場前」のバス停を移動します。また、交通が混雑し、バスの運行が遅れる恐れもあります。ご利用の皆さまには、ご不便をおかけします。ご理解ご協力をお願いします。



□期日 3月31日(火)

【迂回運行する便および利用できなくなるバス停】

- ① 太田記念病院行き(上り) 千代田町役場前発：午前9時35分
- ② 千代田町役場前行き(下り) 太田記念病院発：午前10時45分
- 大泉町役場前
- 松原新道
- 西小泉駅前バスターミナル
- 老人センター入口
- BUSターミナルおおた
- 城山病院前

③ 太田記念病院行き(上り) 千代田町役場前発：午前11時55分

【大泉町役場前】のバス停が移動する便】

- ① 太田記念病院行き(上り) 千代田町役場前発：午前9時35分
 - ② 千代田町役場前行き(下り) 太田記念病院発：午前10時45分
- ※詳しくは、都市整備課都市開発係(内線241)へ。

■大泉町内ルート図 (①および②の便)



臨時バス停
大泉町役場前
臨時バス停の設置は
①および②の便のみ

■太田市内ルート図 (①、②、③の便)



お願いします

ごみ

に気づかいを。②

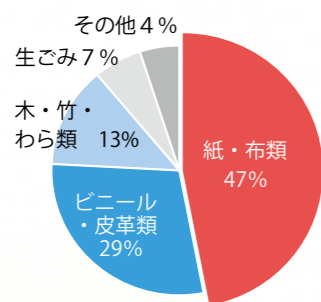
大泉町 7.7%
…県内34位/35

群馬県 15.1%
…全国40位/47

この数字は、平成29年度のリサイクル率とそれを県内市町村で高い順に並べた順位です。県内平均(15.1%)より低くなっています。

また、群馬県は47都道府県中40位で、全国から見てもリサイクル率が低い状況です。

今号では、「その他の紙」・「プラスチック」について紹介します。



■図2 燃えるごみの内訳

清掃センターへ搬入される燃えるごみの中で、紙・布類が半分近くを占めています。その中には、資源ごみとして分別できるものが多く含まれています。

- 「ごみだと思っていたものが「資源」だった」
- 資源ごみは、次の7つに大きく分類され、さらに細かく分別します。
- ① ガラスびん(飲食用のびん)
 - ② アルミ缶・スチール缶(飲食用)
 - ③ 紙パック
 - ④ 危険な物
 - ⑤ プラスチック
 - ⑥ ペットボトル(飲料用)
 - ⑦ 古新聞・古雑誌・段ボール・古布・その他の紙

■「ごみ収集カレンダー」を配布しています



詳しく載っています!

ごみの収集日程が掲載されている令和2年度分の「ごみ収集カレンダー」を配布しています。ごみの分別の仕方や、ごみステーションに出せないごみなどの例を掲載していますので活用してください。

□配布方法
環境整備課環境係(1階4番窓口)または各行政区の区長さん・生活環境委員さんを通じて配布するほか、町ホームページからもダウンロードできます

分別をして コストも削減

家庭から排出される燃えるごみの中には、「資源になるごみ」が多く含まれています。資源ごみとして分別をすることで、「燃えるごみ」の減量による処理費が削減され、限りある資源を大切に使うことができます。

つついごみ箱に捨てがちな「資源」を探し出しましょう

お菓子の紙の箱などの
紙類は
資源ごみの
「その他の紙」

紙袋に入れて、ひもで十文字に縛るとよいです

お菓子の紙の箱などの
紙類は
燃えるごみ

間違いです

紙マークは、紙製の容器や包装に表示されています

他にはこんな物が入ってます

その他の紙は、雑誌と雑誌の間に挟んで、大きさを揃えてひもで縛るのもよいです

窓付き部分のビニールは取り外す

お菓子の箱や包装紙、紙袋などを「燃えるごみ」として出していませんか？ 実は、これらは「その他の紙」として分別できる、大切な「資源」なのです。ただし、汚れた紙、においの強い紙、銀紙、加工された紙（内側がアルミ貼りの紙パックなど）などは燃えるごみに出してください。

■スプレー缶を捨てる時には
穴あけは不要です

必ず中身を使い切って、資源ごみの「危険な物」としてオレンジ色のコンテナへ出してください。それ以外のごみとして排出された場合、収集・処理中に爆発などが起こる危険があります。

プラ プラスチックマークは、日常生活でよく見かけます。つついごみ箱に捨てていませんか？

■マークの「資源ごみ」の分別方法

卵のパック **レジ袋** **シャンプーボトル**

白色トレイ **色や柄のあるトレイ**

白色トレイ：パリッと割れる発泡素材のもの

色や柄のあるトレイ：水でよく洗う

資源ごみ 白色トレイ (プラスチック類) → 白色のネットへ

資源ごみ (その他プラスチック類) → 灰色の収集袋へ

ただし、**紙**や**紙**マークがあってもこんな時は…

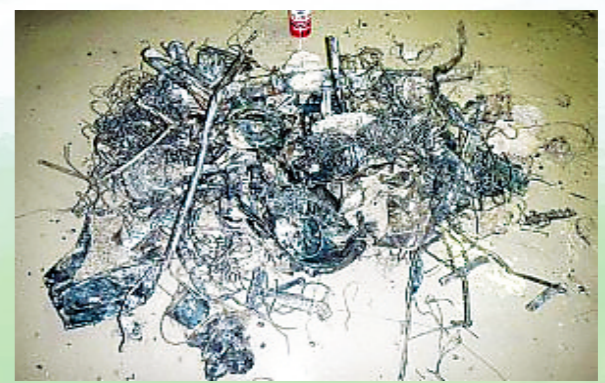
油が落ちない
レトルトパウチ食品の袋

においや汚れが落ちない
カップ麺の容器

油の付いた
紙製の容器

燃えるごみへ
透明・半透明の袋に入れる

清掃センターからの お願い



これは、燃えるごみとして集められたごみを焼却した際に、清掃センターの焼却炉から出てきた金属類です。焼却炉内では、燃えるごみを回転させながら完全燃焼させますが、これらの金属類は機械に絡みつき、故障の原因となつて、休炉や多大な修理費用がかかります。安全かつ最小の費用で焼却炉を運転するために、皆さまのご協力が必要です。

ご活用ください！ 資源ごみ回収奨励金

育成会などの地域団体が、家庭から出る資源ごみを回収し、資源として再利用する活動に対し、奨励金を交付します。

- 対象 紙類・空びん類・金属類・布類
- 対象団体 町民で構成された営利を目的としない団体（育成会、自治会、PTAなど）
- 交付金額 資源ごみを廃品回収業者などに売却した量に応じ、1キログラムにつき、7.6円（1円未満の端数は切り捨て）
- 申請方法 4月中旬に資源ごみ回収推進団体に登録し、資源ごみ回収実施後1か月以内に、廃品回収業者の仕切伝票の写しなどを添えて、環境整備課環境係へ申請書を提出する

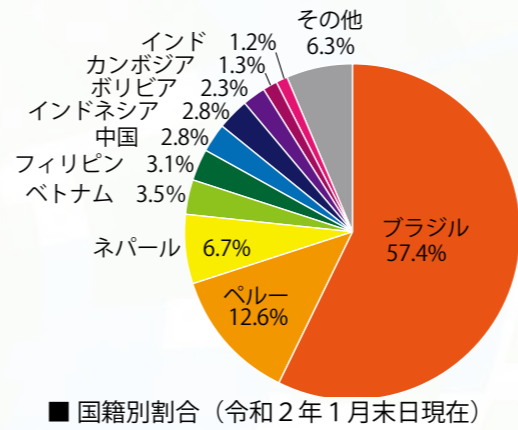
※近くのごみステーションの場所などは、各行政区の区長さんまたは生活環境委員さんへ、ごみの出し方など詳しくは、環境整備課環境係（内線562）へ。

「多文化共生のまち」の取り組みを報告します。

国が出入国管理及び難民認定法（以下、入管法）の一部を改正し、平成31年4月1日に施行するなど、外国人材受け入れに関する国の施策が大きな転換期を迎えています。

町でも令和2年1月末には総人口に占める外国人人口の割合が、19%を超えました。国籍も多様化し、現在47か国の外国人が暮らしています。

今号では、町などの多文化共生に関する現状や成果を報告します。



町の現状

町では、外国人と行政の橋渡しをするキーパーソンとの連携を進めています。令和元年台風19号の接近の際も、多くのキーパーソンが外国人向けの情報伝達で活躍しました。

あわせて、役場および多文化共生コミュニティセンターにおいて国の交付金を活用して翻訳機などを導入し、相談機能を充実させました。

町では、外国人住民が増加を始めた平成初頭より約30年間、町と同様に外国人が集住している自治体と連携し、多文化共生施策に取り組んできました。

入管法改正を受け、今後はより多くの自治体で、新たに外国人材受け入れ施策に取り組んでいく必要が生じると考えられます。

■出入国在留管理庁などの視察を受け入れ

1月には、今年度新たに設置された出入国在留管理庁の佐々木聖子長官が本町の視察に訪れ、町長との意見交換を行いました。

また、2月には総務省、財務省、群馬県の職員が、それぞれ本町を訪れ、多文化共生施策の現状や課題を視察しました。

■町の長年の取り組みに国が注目

今回の入管法改正の前後から多くの国会議員や省庁関係者などが町を視察に訪れており、多文化共生施策に長年取り組んできた本町が、国から注目されています。

国・県の現状

国では、令和元年12月に外

■支援を受けられるようになった主な経費

- ① 公立小中学校における日本語指導助手の雇用経費
- ② 多文化共生コミュニティセンターの運営経費

外国人の活躍

地域でもさまざまな形で外国人の皆さんが活躍しています。少子高齢化が進む現在、国籍に関わらず、さまざまな人たちに地域の担い手として協力してもらうことが必要です。

■屋台で祭を盛り上げる

17区の納涼祭や22区の公民館祭では、各地域に在住するブラジル人住民が、ブラジル風牛串焼きの屋台を企画するなど運営に協力し、自慢の料理に腕を振るって祭を盛り上げました。

■地域の訓練に参加

15区や29区が実施した自主

■積極的な清掃活動

大泉警察署が主催する清掃活動には、地元商店街の皆さんと共にブラジルやネパールのボランティア団体のメンバーなどが多く参加しています。また、利根川河川敷清掃やクリーン大作戦など、さまざまな活動において外国人の皆さんが協力しています。

自主防災訓練

町では、地域の行事やイベントに外国人の皆さんが参加しやすくなるような環境づくりに取り組んでいます。地域の活動において外国人住民にも参加を呼びかけようと考えているイベントなどがありましたら、多文化協働課へご相談ください。

詳しくは、多文化協働課（内線262）へ。



■清掃活動



■自主防災訓練



■納涼祭での屋台出店



■出入国在留管理庁長官と町長の意見交換



■町長が総務省および県職員に町の現状などを説明

News 01 大泉町中小企業・小規模企業振興基本条例が施行されます

この条例は、中小企業・小規模企業の振興に関する基本的な事項について定めたものです。この条例には、5つの基本理念とそれに基づく町の責務、基本的施策などが定められています。今後、町ではこの条例に基づき中小企業・小規模企業に関する施策を総合的かつ計画的に推進します。

【基本理念】

- ・中小企業・小規模企業の持続的発展が図られること
- ・中小企業・小規模企業の創意工夫及び自主的な努力が促進されること
- ・中小企業・小規模企業の自立的な経営並びに他の中小企業・小規模企業との連携及び多様な主体との協働を推進すること
- ・中小企業・小規模企業の経済的社会的環境の変化への円滑な適応が図られること
- ・小規模企業の経営資源の確保が困難であることが多い事情を踏まえて行われること

【施行日】 4月1日(水)

※詳しくは、経済振興課企業誘致係(内線552)へ。



News 02 令和2年度固定資産税に関する縦覧・閲覧

【共通事項】

□期間 4月1日(水)～30日(水)
(土・日曜日および祝日は除く)

□場所 税務課資産税係(1階9番窓口)

□持参する物 運転免許証やマイナンバーカードなどの身分証明書

□費用 無料

【土地・家屋価格等縦覧帳簿の縦覧】

縦覧は、自己の資産の評価額が適正であるかをほかの資産と比較して確認するために、「土地・家屋価格等縦覧帳簿」で町内の土地・家屋の評価額などをご覧いただく制度です。

News 03 広域公共バス「あおぞら」のバス停の名称変更

千代田町民プラザの愛称が命名されたことに伴い、4月1日から広域公共バス「あおぞら」のバス停「町民プラザ西」を「コスメ・ニスト千代田町プラザ西」に変更します。

なお、バス停の位置や運行時間などの変更はありません。今後も広域公共バス「あおぞら」をご利用ください。

※詳しくは、都市整備課都市開発係(内線241)へ。

News 04 デマンド交通の利用者登録が電話でもできるようになります

町では、高齢者などの日常生活の移動手段の確保を目的として高齢者等デマンド交通「ほほえみ」を運行しています。4月より利用者登録が電話でも申請できるようになります。

【デマンド交通「ほほえみ」】

指定の乗降所間を運行している予約制の乗り合いバスで、町内の移動は1回300円、町外の堀江病院・県立がんセンターへの移動は1回500円です。

□対象

- ・町内在住の65歳以上の人
- ・母子健康手帳の交付を受けている妊娠中の人
- ・小学校に入学する前の未就学児(ただし、利用者である保護者が同伴している場合に限る)

□登録方法 高齢介護課高齢福祉係へ直接、または電話で申請する

※電話申請の場合、利用登録証は郵送します。詳しくは、高齢介護課高齢福祉係(☎62・2121)へ。

化むら、町民体育館、いずみの杜、児童館(4館)、町内保育園(6園)、私立幼稚園・認定こども園(5園)、子育て支援センター(2施設)、老人福祉センター、高齢者ふれあいセンター(3施設)、㈱群馬銀行大泉支店、桐生信用金庫大泉支店、大泉郵便局

□実施期間 令和元年12月5日～1月8日

□公表期限 3月25日(水)

【(仮称)第二期 大泉町総合戦略(素案)】

□提出された意見 19件

□公表場所 共通の公表場所
大泉保育園福祉専門学校、県立大泉高等学校、県立西邑楽高等学校

等学校

※詳しくは、企画戦略課企画調整係(内線271)へ。

【第二期大泉町子ども・子育て支援事業計画(素案)】

□提出された意見 14件

※詳しくは、こども課子育て支援係(内線352)へ。

News 05 パブリックコメントの結果を公表しています

町で実施したパブリックコメントの結果を公表しています。なお、詳細は、町ホームページおよび指定公表場所をご覧ください。

【共通事項】

□公表場所 町ホームページ、役場1階情報コーナー、保健福祉総合センター、町公民館、町公民館南別館、図書館、文



□公表場所 町ホームページ、役場1階情報コーナー、保健福祉総合センター、町公民館、町公民館南別館、図書館、文

News 06 エンディングノートを作成しました

町では、万一のことが起こったときに備えて、ご自身の希望や思いを書き留め、残された家族や知人に思いを託すことができる「エンディングノート」を作成し、高齢介護課窓口で配布します。このエンディングノートは、高齢者のみならず、備忘録としても幅広い年齢の人に活用いただけます。

また、お亡くなりになった後に、エンディングノートが発見されないことがないよう、町内在住でひとり暮らしの希望者に対し、町でエンディングノートを保管するサービスもあわせて実施します。

※詳しくは、高齢介護課高齢福祉係(☎62・2121)へ。



新型コロナウイルス感染症にご注意ください

新型コロナウイルス感染症を予防するために、咳エチケットやこまめな手洗いを心がけてください。



なお、次の症状がある人は、帰国者・接触者相談センターへご相談ください。

- 相談の日安（高齢者や基礎疾患などがある人は、次の状態が2日程度続く場合）
- ・風邪の症状や37.5℃以上の発熱が4日以上続いている（解熱剤を飲み続けなければならないときを含む）
- ・強いだるさ（倦怠感）や息苦しさ（呼吸困難）がある人

【帰国者・接触者相談センター（館林保健福祉事務所）】

□受付時間 午前8時30分～午後5時15分

□連絡先 ☎72・3230

□注意事項 土・日曜日および祝日の午前10時～午後4時は、県保健予防課（☎027・224・8200）へ相談してください

【厚生労働省電話相談窓口】

□受付時間 午前9時～午後9時（土・日曜日および祝日も受付）

□連絡先 ☎0120・565653

※詳しくは、健康づくり課（☎62・2121）へ。

【イベントの中止について】

3月下旬に実施が予定されていた次のイベントについては、新型コロナウイルス感染症拡大防止のため中止となります。

□イベント・担当課

- ・休泊川沿い桜並木まつり…経済振興課
- ・城之内公園桜まつり（主催：保勝会）…道路公園課
- ・活きな世界のグルメ横丁…経済振興課

※城之内公園内にシートを敷くなどして飲食（バーベキューなど）する行為は禁止します。詳しくは、各担当課へ。

（おことわり）

新型コロナウイルス感染症の感染拡大防止対策により、急きょ中止や延期になるイベントや講座などがあります。お出かけの前に主催者に確認をしていただきますようお願いいたします。なお、中止や延期となったイベントなどは、町ホームページにてお知らせしています。

お知らせ

衛生センター春期点検

環境整備課

衛生センターでは、施設保全のための春期点検を実施します。次の期間は、し尿・浄化槽汚水の受け入れができませんので、早めのくみ取りや清掃をお願いいたします。ご理解・協力をお願いいたします。

□受け入れできない期間 4月

4日(土)～8日(水)

※詳しくは、環境整備課環境係（内線562）へ。

下水道への接続に対する補助制度

環境整備課

町では、下水道が使用できるようになった日から3年以内の下水道への接続工事を行った人を対象に、浄化槽廃止補助金や水洗便所改造資金等融資あっせん・利子補給といった補助を行っています。一日も早く下水道への接続工事をお願いいたします。

□補助制度

- ・浄化槽廃止補助金：下水道接続時に必要なくなる浄化槽の撤去費用の補助
 - ・水洗便所改造資金等融資あっせん・利子補給：下水道接続工事のための資金の融資あっせんとその利子の補給
- ※詳しくは、環境整備課下水道係（内線564）へ。

井戸水を下水道に排水している人へ

環境整備課

井戸水を下水道に排水している家庭の下水道使用料は、使用人数に応じて認定水量を算定して賦課されます。下水道への排水をやめたときや転入転出などで使用人数に変更があったとき

※詳しくは、福祉課社会福祉係（☎62・2121）へ。

令和2年度に出生などの届け出をする人へ

住民課

5年に1度国勢調査が行われる令和2年度は、「人口動態調査（職業・産業）」の実施に伴い、職業（死亡届には職業・産業）の記入をお願いします。届け出は、厚生労働省が実施している「人口動態調査」として

農地賃借料

農業委員会事務局

平成31年1月から令和元年12月までの1年間に効力の発生した田（水稲）の賃借料情報をお知らせします。なお、これはあくまでも目安となるもので、金額は、賃貸借当事者間で取り決めをしてください。金納は、全210筆の内109筆（約52%）です。また、JAへの精算合計額により物納（米60kg）の現金換算金額は、1万3800円です。金納と物納の場合の平均額などには、使用貸借（無償）の17筆は含まれていません。

【田（水稲）の賃借料（水稲10アールあたり）】

- 金納のみの場合
- ・平均額：7900円
- ・最高額：8500円
- ・最低額：5000円
- 金納と物納の場合
- ・平均額：1万400円
- ・最高額：1万3800円

て、出生・死亡・死産・婚姻・離婚の状況が調査されます。調査結果は、公衆衛生、労働衛生、社会福祉など各施策のための重要な基礎資料として活用されています。人口動態調査で使用される情報は統計法により、厳しく守られていますので、安心して記入してください。

□対象 4月1日から令和3年3月31日までの出生・死亡・死産・婚姻・離婚の届け出をする人

□調査方法 各届書を届け出す

・最低額：5000円
※畑については、お問い合わせください。詳しくは、農業委員会事務局（内線557）へ。

台風19号により被災された皆さまへ

各担当課

令和元年台風19号により被災された人の医療費（医療機関などの窓口での支払い）や介護サービス利用料の免除期間が、令和2年3月末まで延長されました。

※詳しくは、国民健康保険課（内線541）または高齢介護課介護保険係（☎62・2121）へ。

令和2年度福祉タクシー利用券を交付

福祉課

町では、障害者の社会参加を促し、地域における自立した生活を支援することを目的として、福祉タクシー利用券を交付しています。福祉タクシー利用券は1枚500円で、申請した月から1か月あたり4枚を交付します。交付を希望する人は、地区民生委員または福祉課社会福祉係までお申し出ください。

るときに、職業を記入する

□記入例

- ・医師・教員など：専門・技術職
- ・一般事務員など：事務職
- ・販売店員・営業職従業者など：販売職
- ・美容師・ホームヘルパーなど：サービス職

※死亡届にはこのほか、「農業」「建設業」「製造業」「不動産業」といった産業もあわせて記入してください。詳しくは、住民課記録整備係（内線532）へ。

- 【おおいずみっ子食堂】
 □期日 4月18日(土)
 □時間 午前11時45分〜(午前11時受付開始)
 □場所 町公民館(吉田2465)
 □定員 80人(当日受付)
 □メニュー たきこみご飯など
 ※詳しくは、おしいま(こころネット・杉本さん)☎090・1808・5969)へ。
 □期日 4月11日(土)



- 子ども食堂**
 各子ども食堂では、皆さんの参加をお待ちしています。
 なお、メニューは変更になる場合があります。
 【共通事項】
 □対象 町内在住の子どもとその保護者など
 □費用
 ・子ども：無料
 ・大人：300円

みみよりOIZUMI
 4月から放送日・放送時間の一部が変わります

耳で聴く広報としてお届けしているFMラジオ番組「みみよりOIZUMI」の放送時間が変わります。4月から、土・日曜日の午前中にも放送されますので、ぜひお聞きください。
 番組は、ラジオ受信機のほか、JCBAインターネットサイマルラジオ(https://www.jcbasimul.com/)でもお聴きいただけます。
 □放送日 月・水・金・土・日曜日
 □放送時間
 ・月・水・金曜日…午後0時50分〜1時
 ・土・日曜日…午前10時5分〜15分
 ※詳しくは、広報情報課広報広聴係(内線281)へ。

- 【まちかど子ども食堂】
 □期日 4月24日(金)
 □時間 午後6時〜(午後5時〜7時受付)
 □場所 西部公民館(西小泉4の29の5)
 □定員 30人(登録制、当日受付可)
 □メニュー バラエティラン
- 時間 正午〜(午前11時受付開始)
 □場所 寄木戸南公民館(寄木戸1101の2)
 □定員 60人(当日受付)
 □メニュー カレーライスなど
 ※詳しくは、よりぎど暮しの会・月橋さん(☎080・6582・5501)へ。

- 第48回大泉まつりの開催日**
 経済振興課
 第48回大泉まつりの開催日が決定しました。
 □開催日 7月18日(土)、7月19日(日)の2日間
 ※詳しくは、経済振興課商工振興係(内線552)へ。

- 「ご利用ください」
 ファミリーサポートセンター
 町ファミリーサポートセンター
 町ファミリーサポートセンターでは、地域で育児の援助を受けたい人で行いたい人が会員となり、センターを通して育児の助け合いを有料で行うほか、産前産後の家事や育児をサポートする「ママヘルプ事業」も行っています。
 □こんな時に利用できます
 ・保育園・幼稚園・学童保育・塾・習い事などへの送迎
 ・放課後の預かり
 ・冠婚葬祭や保護者の病気、その他急用の場合の預かり
 ・夏休みなど長期休業中の終日預かり
 ・病児・病後児の預かり
 □会員の種類

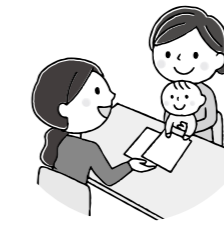
- 1時間あたりの料金
- | 時間 | 料金 |
|--------------|--------|
| 午前8時〜午後6時 | 700円 |
| 午後10時〜翌日午前5時 | 1,050円 |
| その他の時間 | 800円 |
- ・おねがい会員(援助を受けた人)：生後6か月以降のお子さんをお持ちの人。会員登録は随時可能で登録は無料
 ・まかせて会員(援助を行う人)：心身共に健康で、所定の講習を受けた人。講習日程については後日お知らせします
 ・どっちも会員：おねがい会員、まかせて会員を両方兼ねる人
 □利用料金 左表のとおり
- ・利用の状況により、別途食事代や交通費などがかります

- 町で販売した「大泉町プレミアム付商品券」の使用期限が近づいています。購入された商品券は、期限を過ぎると使用できませんのでご注意ください。
 なお、大泉町プレミアム付商品券の販売は、2月29日で終了しています。
 □使用期限 3月31日(火)
 ※詳しくは、経済振興課商工振興係(内線551)へ。



- 春の社日大祭**
 □期日 3月22日(日)
 □時間
 ・御神楽…午前10時〜午後4時
 ・探湯神事…午後3時〜
 □場所 社日稻荷神社(城之内1-13-5)
 ※詳しくは、井上正俊さん(☎62・3647)へ。

- ・土・日曜日、祝日や病児・病後児の預かりは別料金となります
 ・ひとり親家庭への助成制度があります
 ※ママヘルプ事業などの詳細は、町ファミリーサポートセンターホームページ(https://www.oizumi-fsc.jp)でもご覧いただけます。詳しくは、町ファミリーサポートセンター(☎55・8373)へ。



【広告】

【広告】

【広告】

【広告】

春の全国交通安全運動

安全安心課

春の全国交通安全運動が4月6日(月)～15日(水)までの10日間実施されます。

運動の目的

広く国民に交通安全思想の普及・浸透を図り、交通ルールの遵守と正しい交通マナーの実践を習慣付けるとともに、国民自身による道路交通環境の改善に向けた取組を推進することにより、交通事故防止の徹底を図る

運動の重点

・子どもをはじめとする歩行者の安全の確保
・高齢運転者などの安全運転の励行
・自転車の安全利用の推進

※詳しくは、安全安心課交通防犯係(内線842)へ。

福祉ショップを開催

福祉課

- 期日 3月24日(火)
- 時間 午前11時～午後1時
- 場所 役場1階町民ホール(日の出55の1)
- 出店予定施設 地域活動支援センター、のぞみ、太陽の家

□ 出店予定商品 クッキー、野菜、うどんなど

※出店予定施設は変更になる場合がございます。詳しくは、福祉課障害福祉係(☎62・2121)へ。



■福祉ショップの様子

児童館からのお知らせ

各児童館

【あかちゃん広場】

児童館で手あそびをしたり絵本を読んだり、親子で児童館の先生といっしょに楽しく遊びましょう。

また、子育ての情報交換や育児相談なども行っています。

- 場所 東・西・南・北児童館
- 活動日時 毎月第1・第3火曜日 午前10時～11時
- 対象 おおむね1歳未満の乳幼児とその保護者

【児童館のイベント】

■西児童館

【あそぼう元気に児童館(1年生の歓迎会)】

あそびの紹介・ゲームほか1年生の皆さんにはプレゼントを用意してお待ちしています。

【期日】

4月14日(火)

【時間】

午後2時～3時

【対象】

新1年生

■北児童館

【おいでよ！北児童館(新1年生の歓迎会)】

あそびの紹介・ゲーム・お楽しみコーナーほか新1年生の皆さんにはプレゼントを用意してお待ちしています。

【期日】

4月15日(水)

【時間】

午後2時30分～4時30分

【対象】

新1年生

※詳しくは、各児童館へ。

- ・東児童館：☎62・0133
- ・西児童館：☎62・4689
- ・南児童館：☎63・1721
- ・北児童館：☎63・3820

福祉医療費

受給資格者証の更新

国民健康保険課

平成25年4月2日から平成26年4月1日生まれの人(令和2年4月1日から小学校に入学する年齢)の福祉医療費受給資格

1・9241)または環境整備課環境係(内線562)へ。

3月は自殺対策強化月間

健康づくり課

自殺対策強化月間では、少しでも自殺につながる問題を減らせるよう環境づくりの強化を求められています。

自殺は、健康問題や経済問題、家庭問題など複数の要因により、心理的に追い込まれた結果であるといわれています。相談することによって、問題解決の糸口が見つかるかもしれません。疲れているのに2週間以上眠れない日が続いたり、心身の不調が続く場合は、早めにかかりつけ医、または相談機関で相談しましょう。

【相談機関】

- こころの健康相談統一ダイヤル 受付時間 月～金曜日 午前9時～午後10時(土・日曜日および祝日、年末年始は除く)
- 統一ダイヤル ☎0570・064・5566

■館林保健福祉事務所

- 受付時間 月～金曜日 午前8時30分～午後5時15分(土・日曜日および祝日、年末年始は除く)
- 連絡先 ☎72・3230

者証が更新となります。

【広告】

対象者には、4月1日から有効の新しい受給資格者証を郵送しますので、新しく届いた受給資格者証をお使いいただき、現在お使いの受給資格者証は手数ですが、4月1日以降に国民健康保険課(1階2番窓口)へ返却してください。

なお、対象年齢の人でも、母子・父子家庭などで受給資格がある人は、今回の更新の対象となりません。

■福祉医療制度を利用する人へ
福祉医療制度は皆さんの税金でまかなわれています。

- 受付時間 月～金曜日 午前8時30分～午後5時15分(土・日曜日および祝日、年末年始は除く)
- 連絡先 ☎62・2121
- ※詳しくは、健康づくり課(☎62・2121)へ。

国家公務員採用試験

人事院関東事務局

人事院関東事務局では、令和2年度に次の国家公務員採用試験を行います。

【共通事項】

- 申込方法 専用アドレス(<https://www.jinji.go.jp/saiyo/saiyo.html>)から申し込む
- 【総合職試験(院卒者・大卒程度試験)】
- 第1次試験日 4月26日(日)
- 受付期間 3月27日(金)～4月6日(月)
- 【一般職試験(大卒程度試験)】
- 第1次試験日 6月14日(日)
- 受付期間 4月3日(金)～15日(水)

【一般職試験(高卒者・社会人試験(係員級))】

- 第1次試験日 9月6日(日)
- 受付期間 6月22日(月)～7月1日(水)
- ※詳しくは、人事院関東事務局(☎048・740・2006)へ。

この制度を将来にわたり維持していくために、適正な受診を心がけていただきますようお願いいたします。

※詳しくは、国民健康保険課(内線542)へ。

風しん抗体検査・予防接種クーポン券の有効期限延長

健康づくり課

昭和47(1972)年4月2日から昭和54(1979)年4月1日生まれの男性を対象に発行した風しんの抗体検査・予防接種クーポン券の有効期限を令和3年3月31日まで延長します。

まだ検査を受けていない人は、この機会に受けてください。

狂犬病予防注射料金が変更になります

環境整備課

昨年の消費税増税に伴い、4月1日より狂犬病予防注射料金が変更され、県内統一金額になります。

□変更内容

- ・現行：2850円
- ・変更後：2950円
- ※詳しくは、公益社団法人群馬県獣医師会(☎027・36

ご応募ありがとうございました

鏡石町産
特別栽培米コシヒカリ
まきば
牧場のしずく
プレゼント



広報おおいずみ2月10日号で募集しました「鏡石町産 特別栽培米コシヒカリプレゼント」へのたくさんのご応募ありがとうございました。正解と応募総数は以下のとおりです。

当選された10人には、後日電話で連絡をします。指定日に広報情報課(2階15番窓口)へ受領にお越しください。

□正解 ①-C ②-B ③-B

□応募総数 150通(正解は137通)

※詳しくは、広報情報課広報広聴係(内線281)へ。

いずみの杜春のイベント

いずみの杜

いずみの杜では、春のイベントを開催します。

【およげー杜のこのぼん】

ミニこいのぼりにメッセージを書き込んで、ラウンジの壁に飾りましょう。

□期間 4月7日(火)～5月5日(火)

□時間 午前10時～午後9時
(開館時間内)

□場所 いずみの杜ラウンジほか
(朝日4の7の1)

【春のいずみの杜まつり・第7回グルメの祭典】

「春のいずみの杜まつり・第7回グルメの祭典」では、多目的ホールで「巨大遊具(ファンファン)で遊ぼう」、野外ステイジで「音楽祭」を開催します。

■共通事項

□期日 4月19日(日)(雨天決行)

□時間 午前10時～午後3時

■第7回グルメの祭典

□場所 芝生広場(御正作公園)

□内容 地元飲食店による自慢料理の販売

■巨大遊具(ファンファン)で遊ぼう

□場所 いずみの杜多目的ホール



□対象 小学生以下(未就学児は保護者同伴)

■音楽祭

□場所 いずみの杜野外ステイジ

□出演 地元の音楽ボランティア

【季節の湯】

□期日 5月5日(火)

□時間 午前10時30分～午後8時30分

□内容 菖蒲湯

※詳しくは、いずみの杜(☎20・0035)へ。

令和2年度 医師育成修学資金

公立館林厚生病院

邑楽館林医療事務組合では、公立館林厚生病院に将来医師として勤務する意思のある医科大学生などへ「医師育成修学資金」を貸与します。貸与終了後に一定期間、公立館林厚生病院に勤務することで返還が免除されます。

募集

県営住宅入居者

県住宅供給公社

今回募集する団地など詳細

れます。

□資格
①医科大学、または医科大学院において医学を履修する課程に在学する学生
②大学において医学を履修する課程を修了し、医師国家資格を取得しようとする人

□貸与期間 4年以内(②は1年以内)

□貸付額 月額15万円(年額180万円)

□募集人員 若干人

□申込方法 申請書に必要事項を記入の上、戸籍抄本、在学(卒業)証明書、成績証明書添えて郵送(〒3748533 館林市成島町262の1)で申し込む

※申請書は、公立館林厚生病院ホームページ(<http://www.tatebayashikoseibyojin.jp/>)からダウンロードできます。詳しくは、公立館林厚生病院(☎72・3140)へ。

館林地区高等職業訓練校 入校生

館林地区高等職業訓練校

館林地区高等職業訓練校では、令和2年度の建築科・造園科の入校生を募集します。

□募集科目・定員

・建築科(3年間)：20人

・造園科(2年間)：20人

□訓練時間 火・金曜日の午後7時～9時20分および日曜日(月2回程度)

□場所 館林地区高等職業訓練校(館林市当郷町218)

□修了者の特典 2級技能検定を受検する場合に学科試験免除

□入校資格 義務教育修了者で、建築業・造園業で働いている人

□申込方法 館林地区高等職業訓練校へ直接申し込む

□申込期限 4月30日(木)

※詳しくは、館林地区高等職業訓練校(☎73・8282)へ。



地域子育て支援センター サークル参加者

各地域子育て支援センター

地域子育て支援センターでは、4月からの参加者を幼児の年齢別に募集します。

【共通事項】

パナソニックワイルドナイツの 試合にご招待します

町では、熊谷ラグビー場で開催されるラグビートップリーグ「パナソニックワイルドナイツ対日野レッドドルフィンズ」に30組60人をご招待します。

□期日 5月9日(出)

□時間 午後2時試合開始

□場所 熊谷ラグビー場(埼玉県熊谷市上川上810)

□対象 大泉町在住の人

□定員 30組60人(定員を超えた場合は抽選)

□申込方法 生涯学習課スポーツ文化振興係へ直接、または電話で申し込む

□申込期限 4月10日(金) 午後5時15分(土・日曜日および祝日は除く)

□費用 無料

□注意事項

- ・当選者には電話で連絡し、チケットの引き渡し方法をご案内します
- ・チケットの引き渡し時に運転免許証などで本人確認をします
- ・町から会場へのシャトルバスなどは運行しません
- ・チケットの転売などは絶対におやめください

※詳しくは、生涯学習課スポーツ文化振興係(内線631)へ。

□内容 お誕生会、クッキング、

身体測定、散歩、制作、絵本の読み聞かせなど

□対象 0歳児～2歳児とその保護者

【地域子育て支援センター「エンゼル」】

□活動日・対象など 平日午後は、年齢に関係なく利用できます

・月曜日の午前中(人数増で水曜日も)：0歳児

・火曜日の午前中：1歳児

・第3木曜日の午前中：ベビーマッサージ

・金曜日の午前中：2歳児

サークル活動

□場所 地域子育て支援センターエンゼル(エンゼル保育園内 下小泉410)

□定員 各年齢ごとに20人程度

□申込方法 地域子育て支援センターエンゼルに電話で申し込む

□申込期限 3月31日(火)

※詳しくは、地域子育て支援センターエンゼル(☎63・0481)へ。

【地域子育て支援センター「キラキラらんど」】

□活動日・対象など(月・金曜日は年齢に関係なく利用可)

・月曜日：自由開放日

・火曜日：2歳児

・水曜日：1歳児

・木曜日：0歳児

・金曜日：相談・自由開放日

□場所 地域子育て支援センターキラキラらんど(みよし保育園内 吉田956)

□申込方法 地域子育て支援センターキラキラらんどへ直接申し込む

□申込開始日 4月6日(月)

※自由開放日の利用方法など詳しくは、地域子育て支援センターキラキラらんど(☎63・1900)へ。



麦の生産現場を体験

麦踏み体験

2月8日、上小泉の畑でサントリービールの社員の皆さんが麦踏み体験をしました。より良いビール造りの一環として、一昨年からJA邑楽館林と農事組合法人こいずみの皆さんがこの体験を受け入れており、大泉支所での説明の後、畑へ移動。19人の参加者は、柔らかい地面に戸惑いながらもしっかりと麦を踏み、ビールの原料となる二条大麦の生育や生産現場への理解を深めました。



日頃の成果を発表

第37回公利連サークルフェスティバル

2月15日、16日、文化むらを会場に「第37回公利連サークルフェスティバル」が2日間開催されました。日頃から町公民館を拠点に定期的かつ自主的に活動している各サークルの皆さんのデッサンや切り絵、書道などの作品が展示されたほか、合唱や楽器演奏、フラダンスなどのコンサートで日頃の成果を発表しました。会場を訪れた人は、熱心に作品を見たり、発表を楽しんでいました。



捜索願が出ていたお年寄りを保護

感謝状の伝達

2月17日、町立西中学校で大泉警察署の荒船和男署長から中島愛斗さん（3年）へ感謝状が贈られました。1月29日の夜、中島さんは塾からの帰宅途中、高齢の女性を発見。祖母の家まで話をしながらいっしょに歩き、そこから大泉警察署へ連絡。女性は無事保護されました。感謝状を受け取った中島さんは「当たり前のことをしてだけ。これからも困っている人がいたら助けたい」と話しました。



8本の桜が植えられました

桜の寄贈・植樹

2月22日、城之内公園で桜の植樹が行われました。当日は、地元の区長をはじめ城部福寿会などの皆さんとともに村山町長も参加しました。植樹された桜は、大泉ロータリークラブ様から寄贈していただいた8本のソメイヨシノで、近隣でも桜の名所として知られ、皆さんの目を楽しませている城之内公園の桜として、早ければ今春にも花を咲かせるそうです。

国民健康保険の届け出はお早めに

国民健康保険へ加入するときや、資格を喪失したときは、必ず14日以内に住民課へ届け出をしてください。届出には世帯主等の「マイナンバーカード」または、「通知カードと写真付身分証明書」が必要になりますのでお持ちください。

【国民健康保険の加入】

町外から転入したときや、職場の健康保険をやめたときなどは、国民健康保険へ加入することになります。加入の届け出が遅れると、国民健康保険の加入資格が発生した月まで遡って国民健康保険税を納めることになります。

【国民健康保険の資格喪失】

町外へ転出したときや、職場の健康保険に加入したときなどは、国民健康保険の資格を喪失する届け出が必要になります。資格喪失の届け出を忘れると、職場の健康保険などに加入していても国民健康保険税を請求されてしまうことになります。また、国民健康保険の被保険者証で受診してしまうと、国民健康保険が負担した分の医療費を返還していただく場合があります。

※加入や資格喪失の手続きについて詳しくは、住民課（内線534）へ、その他の国民健康保険に関する内容について詳しくは、国民健康保険課（内線542）へ。

手話奉仕員養成講習会
町社会福祉協議会
町社会福祉協議会では、基礎的な手話を習得し、聴覚障害者の良き理解者として広く奉仕活動を実践する「手話奉仕員」の養成講座を開催します。

□ 期日 5月13日～11月4日の
毎週水曜日（全25回、8月12日は除く）



教室・講座



□ 時間 午後7時～9時
□ 場所 保健福祉総合センター
研修室1・2（吉田2465）
□ 講師 館林市聴覚障害者福祉協会
□ 対象 大泉町、邑楽町および千代田町に在住・在勤し、全日程に出席できる人
□ 定員（各課程とも定員になりしだい締め切り）
・ 入門課程（手話に興味のある人）：30人
・ 基礎課程（入門課程などを修了した人）：30人
□ 申込方法 町社会福祉協議会

へ直接、費用を添えて申し込む
□ 申込期限 4月22日（水）
□ 費用 各課程ともに700円（保険代）
※別途テキスト代がかかります。詳しくは、町社会福祉協議会（☎63・2294）へ。

ゴックンモグモグ教室

健康づくり課

町では、生後5～8か月の乳児とその保護者を対象にした「見て食べておぼえる」離乳食教室を行います。

□ 期日 4月17日（金）
□ 時間 午前10時～11時
□ 場所 保健福祉総合センター（吉田2465）
□ 内容 離乳食の基本的な調理方法とメニューの紹介・試食
□ 講師 町管理栄養士
□ 対象 町内在住の人
□ 定員 15人（定員になりしだい締め切り）
□ 申込方法 健康づくり課へ直接または電話、町ホームページから申し込む
□ 申込期限 4月15日（水）
□ 持参する物 室内履き、ベビーカー
□ 費用 無料
※詳しくは、健康づくり課（☎62・2121）へ。



相談



こころの健康相談

健康づくり課

□ 期日 4月23日（木）
□ 時間 午後2時～4時
□ 場所 保健福祉総合センター（吉田2465）
□ 担当 柴田信義氏（柴田メンタルクリニック院長）
□ 申込方法 健康づくり課へ電話で申し込む（予約制）
※詳しくは、健康づくり課（☎62・2121）へ。



ご厚意ありがとうございます
（敬称略）

□ 財政調整基金 10万円
□ 災害関係寄付金 3万円
□ 町内各児童館へ 第一法規株
・ 児童書（合計100冊） 対比地幸孝
□ 城之内公園へ
・ 桜（ソメイヨシノ）8本 大泉ロータリークラブ

Q 広報クイズ

町商品券が20人に当たる

3つの答えの中から正しいものを選んでお送りください。応募した人の中から抽選で20人に500円分の大泉スタンプ加盟店共通商品券をプレゼントします。

今月の問題 (ヒント)

①東京2020オリンピック聖火リレーミニセレブレーション (2ページ)

④ 3月29日 ③ 3月30日 ② 3月31日

②大泉町のリサイクル率 (5ページ)

④ 5.5% ③ 7.7% ② 40%

③〇の社日大祭 (14ページ)

④ 冬 ③ 春 ② 夏

④風しん抗体検査・予防接種〇券 (17ページ)

④ 利用 ③ 補助 ② クーポン

⑤パナソニックワイルドナイツの試合 (19ページ)

④ 5月7日 ③ 5月8日 ② 5月9日

☆「おすすめの春の過ごし方」を教えてください (お答えの中から、広報おおいずみに掲載させていただきます)。

□応募方法 はがきまたはメールに必要事項を記入し、応募する(1人につきどちらか1通まで)

□必要事項 クイズの答え(例:①-④)、住所、行政区、氏名、年齢、電話番号

□応募期限 3月26日(休)

□応募先



〒370-0595

大泉町役場 広報情報課 「広報クイズ」係

quiz-kouhou@town.oizumi.gunma.jp

※町政などに関するご意見要望がありましたら書き添えてお送りください。楽しい情報や文芸、イラスト、各種作品も大歓迎! (匿名を希望する人は「匿名希望」と明記してください)

□2月号正解

①-A ②-B ③-A ④-B ⑤-C

□応募総数 142通で正解は138通でした

□当選者(敬称略)

遠藤敦子(3区) 宗形光徳(14区) 森美咲(14区) 安藤秀樹(15区) 川田淳一(15区) 對比地通斗(15区) 藤橋 勲(15区) 松本静枝(15区) 宮越加代子(17区) 中里弘實(18区) 八山泰光(18区) 服部麻衣子(18区) 立澤たけ子(19区) 安藤夢叶(22区) 佐藤 進(22区) 廣瀬英美(22区) 井達好子(23区) 川島常美(23区) 黒岩義隆(24区) 山下美知子(25区)

私のひとこと

皆さんからのご意見・ご質問
お待ちしております

〒370-0595 大泉町役場 広報情報課宛

☎ 63・3111

✉ kouhou@town.oizumi.gunma.jp

卒業式の思い出

甘酸っぱい式

中学の卒業式は雨。傘に隠れた1つ年下の彼は沈黙。次の日に届いたお別れの手紙。泣きはらした思い出。今は懐かしの青春の思い出です。

P・N ねこ

先生に感謝

中学の卒業式、担任の先生がクラス一人ひとりに手紙をくださいました。新しい生活に不安でいっぱいでしたが、頑張ろうという気持ちになりました。大人になった今でも、た

恥ずかしい思い出

前から読み返して勇気もらっています。

P・N パンダ

今から27年前の話です。2歳年下の妹の高校の卒業式に、体調不良の両親の代わりに出席しました。体育館に並べられたパイプ椅子に着席し、買ったばかりの一眼レフカメラを首から下げ、妹達卒業生の入場を拍手で迎え、司会の先生から掛声がかかりました。

「在校生、教職員、起立!」私を残し両サイドが立上り、

思いを空に

私は事態を把握しました。席を間違えて座り込んでいたことに。列の真ん中の席で動けず、その後もその掛声に起立と着席を繰り返すまで、教職員のでいで、卒業生が退場するまで過ぎ、生きた心地がしませんでした。大変恥ずかしい思い出です。

P・N すうちちゃん

友人たちと卒業証書の入った筒を空へ投げたこと。ドラマみたいで新鮮だった!

匿名希望

子どもの成長

幼稚園の卒業式が一番感動。「こんなに大人になって」と普段見ないすっかりとした姿に感動しました。

匿名希望

涙

約50年前の小学校の卒業式。とても寒い日でした。全員で「仰げば尊し」を歌った時、担任の先生が大粒の涙を流して、私もそれを見て涙したことを思い出します。忘れられない思い出です。

匿名希望

文芸

俳句

入学児婆と練習通学路

江口典子 (30区)

梅遅々と風のみがし白さかな

梅 宣子 (1区)

気負ひたる句作多くは没の冬

真下忠男 (11区)

寒梅や鳥が腹見せ蜜を吸う

泉谷澄美 (17区)

春立つややと叶いし夢一つ

青木しず子 (20区)

小さき栞大きな鬼に豆撒きす

柴崎八重子 (20区)

聞きにくきマスクの声に耳傾ぐ

青木登美子 (20区)

日脚伸び子等の巣立ちし二階部屋

栗原 満 (22区)

夕映えに明日を待み春近し

前嶋春生 (28区)

枯葉踏む遠き昔を思いつつ

青木京子 (30区)

春炬燵まどろみ誘う読書かな

野口一美 (30区)

蠟梅の香り移せし妻の背ナ

渋谷 豊 (邑楽町)

麦青む並んで進むランドセル

松村美智子 (熊谷市)

短歌

如月の紺碧の空素晴らしく自然に謝しつ健康祈りて

小林美代子 (21区)

〈やよい短歌会〉

張り詰むる明けの冷気を切り裂きてたか鳴く鳥の声響き来る

濱野シズ江 (2区)

当番のトイレ掃除に凍りたる水の出待ちぬ朝の公園

青木登美江 (20区)



年頭に始めて作るボルシチを家族と食すうまじうましと

成島福子 (14区)

弟の命の危険過ぎ去りて

兄妹皆で泣きつ笑いつ

山中志津江 (17区)

みか月と宵の明星顔出せり

如月初めの晴れゆく夜空に

富田美亀江 (17区)

現代の医学の進歩に驚きぬ術後四日で退院となる

前田洋子 (11区)

しんしんと雪降る宿を訪るる

私の心は駒子の世界

横川久代 (27区)

文芸作品・イラストを募集しています。掲載希望の人は広報情報課へご応募ください



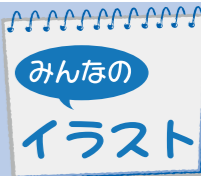
PN みおりん



本橋魁人



菊地朋也



みんなのイラスト



PN アナ雪



菊地璃空



PN むったんのおかん。



PN ベル



PN ゆずもも

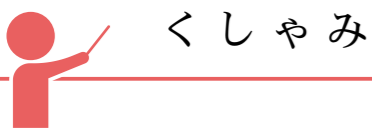
多言語コーナー

なんていうのがな?



日常生活に役立つワンワードを日本語・英語・ポルトガル語で紹介していきます。

今月のOne word



くしゃみ



日本語

Kushami
くしゃみ



英語

Sneeze



ポルトガル語

Espirro

今月のひとこと

— 手話 —



両手の人差し指を横に伸ばして向かい合わせ、交互に前に回す。



今回ご紹介する手話は、「手話」です。今回紹介した手話は町ホームページでもご覧いただけます。
※詳しくは、福祉課障害福祉係（☎62・2121）へ。



携帯電話やスマートフォンでQRコードを読み取ると、動画でご覧いただけます。



飯盛翔太さん
(17歳)

町内で夢に向かってがんばっている人をご紹介します。



県立西邑楽高等学校普通科2年生。
小学6年生からミニバスケットボールを始める。

学校生活では、体育全般が得意。苦手な英語を勉強し、来年の大学受験にも備えている。休日は友人と遊んだり、明るく前向きな映画を観てリフレッシュしている。

バスケットボール部の副部長を務め、落ち着いた様子で礼儀正しく話す飯盛さんの夢は、体育の教師。
新チームになり、顧問の先生や先輩から副部長に指名された時は「自分で大丈夫かな...でも任されたからには役割を果たそうと決めた」と当時を振り返ります。選手としての技術の向上だけでなく、チームをまとめることも考えなければならず、初めのうちはその難しさを痛感。試合後にたったひとりでコートに向かって礼をする姿に心を打たれた尊敬できる先輩から、練習メニューや部員のまとめ方のアドバイスをもらったそうです。現在は、部長を支えながら率先して自主練習に励み、チームを引っ張っていく存在で、先生も

厚い信頼を寄せています。中学生の頃、試合中にミスをしてしまった後、投げやりなプレーを続けてしまったことを当時の先生から指摘され、猛省。平常心を保ち試合に臨めるようになったのは、その先生のおかげといます。また、現在の顧問の先生に対しても、チームメイトと改善点などについて向き合っている機会を与えてくれることに感謝し、日々成長していることを実感しているそうです。
体育の教師になるという夢は、バスケットボールで出会った人たちからの影響が非常に大きく「これまで指導していただいた顧問の先生のように、生徒一人ひとりと向き合い、諦めずに努力を続けることの大切さを伝えたい」と力強く話してくれました。

Yell for the future

顧問の先生から応援メッセージ

夢に向かって日々努力し、まじめに一生懸命バスケットボールや勉強に取り組む姿は、とても頼もしく感じています。これからもひたむきにがんばりましょう。期待しています。

わが家の宝

「わが家の宝」では、町内在住のお子さんを紹介しています。掲載希望の人は、広報情報課（内線281）へ。



平井愛海ちゃん
(23区・2歳)

パパママからひとこと
お友だちといっしょに遊ぶこととアンパンマンが大好きで、優しく元気いっぱいな愛海ちゃん。誰にでも優しく、きょうだい仲良く元気に育ってね。



神宮沙凧ちゃん
(22区・2歳)

パパママからひとこと
さなの笑顔や優しい言葉、かわいいうたが皆の元気の源！ 皆を笑顔にしてくれて、ありがとう。元気いっぱい、笑顔もいっぱい、大きくなってね！

いっしょにご利用ください

Twitter
https://twitter.com/oizumi_koho

マチイロ
http://machihiro.town/lp/gunma_oizumi

Facebook
https://www.facebook.com/oizumi.town

安全安心メール

町内無線放送が聞き取れなかった場合はお電話ください
通話料無料のフリーダイヤル ☎0120・313・141

F Mラジオ放送 76.7MHz

4月 みみよりOIZUMI



町の新鮮な話題をご紹介します。

□月・水・金曜日 午後0時50分～1時
□土・日曜日 午前10時5分～15分

令和2年3月15日～4月12日

日曜・祝日当番医 変更になる場合があるため、電話で確認してから受診してください

月日	内科	外科	耳鼻科	歯科
3月15日 日曜日	まりレディースクリニック 館林 (76・7775)	阿部医院 大泉 (62・5428)	慶友整形外科病院 館林 (49・9000)	今村クリニック 邑楽 (70・2221)
3月20日 金曜日	さくらクリニック 館林 (72・3855)	福田ペインクリニック 明和 (84・1233)	海宝病院 館林 (74・0811)	
3月22日 日曜日	森下内科医院 館林 (73・7776)	小児科おぎわらクリニック (小児科のみ) 大泉 (61・1133)	岡田整形外科クリニック 館林 (72・3163)	
3月29日 日曜日	たけい小児科・アレルギー科 (小児科のみ) 館林 (76・2525)	富士クリニック ペインクリニック 大泉 (20・1971)	川島脳神経外科医院 館林 (75・5511)	板倉耳鼻咽喉科クリニック 板倉 (80・4333)
4月5日 日曜日	県西在宅クリニック館林 館林 (55・3818)	金丸内科医院 邑楽 (88・3200)	新橋病院 館林 (75・3011)	川田耳鼻咽喉科医院 館林 (72・3314)
4月12日 日曜日	こやなぎ小児科 (小児科のみ) 館林 (80・2220)	三浦医院 大泉 (62・2917)	堀井乳腺外科クリニック 館林 (55・2100)	館林邑楽歯科 保健医療センター 館林 (73・8818)

○内科、外科の診療時間は午前9時～午後5時、耳鼻科の診療時間は午前9時～午後1時です。

○歯科の受付時間は、午前9時～11時30分、診療時間は午前9時～正午です。

○小児科や婦人科は、午前中のみ診療する医療機関もありますので、事前に電話でご確認ください。

○時間外、夜間などは、救急医療テレホンサービス(電話45・7799)で受診できる病院などを紹介します。

○急患のみ診察可能な救急指定病院は、公立館林厚生病院(電話72・3140)で内科系・外科系のみです。なお、4月から緊急性を要しない時間外の受診には、診療費とは別に「時間外選定療養費」がかかる場合があります。

平日夜間急病診療所 (内科・小児科)

・受付時間…午後6時45分～9時45分(祝日・年末年始を除く月～土曜日)
※詳しくは、太田市保健センター1階(☎60・3099)へ。

町の人口と世帯 ()内は外国人数・世帯数

	2月末日現在の数	前月対比
人口	41,927人 (7,959人)	-50 (-38)
男性	21,922人 (4,272人)	-39 (-25)
女性	20,005人 (3,687人)	-11 (-13)
世帯数	19,570世帯 (3,995世帯)	-23 (-16)

出生16人 死亡25人

先月の119番

	2月分	本年累計
△火災発生	1(0)件	2(0)件 ()内は建物火災
△損害額	0	調査中
△救急出動	129件	287件
●交通事故	14件	24件
●急病	85件	209件
●その他	30件	54件

- ・火災の問い合わせ ☎0180・992・666
- ・病院の照会 ☎45・7799
- ・大泉消防署 ☎62・3119
- ・太田市消防本部 ☎33・0119

時間外窓口

【窓口延長】

□期日 3月11日、18日、25日および4月1日、8日の水曜日

□時間 午後7時15分まで

□開設課 住民課・収納課

【土曜窓口】

□期日 3月14日、21日、28日および4月4日、11日の土曜日

□時間 午前8時30分～午後5時15分

□開設課 住民課・収納課

※内容によっては受付ができないこともありますので、事前にご確認ください。詳しくは、各担当課へ。

4月の保健カレンダー

健康づくり課
☎62・2121

日曜日	種目・時間	対象
6月	成人健康相談 午前9:30～11:00受付	希望する人
10日 金	両親学級 午後1:00～4:00受付	妊婦とその家族
13日 月	乳幼児健康相談 午前9:30～11:00受付	乳幼児とその保護者
	成人健康相談 午前9:30～11:00受付	希望する人
16日 木	1歳6か月児健康診査 午後0:45～1:15受付	H30.9.21～ H30.10.20生
17日 金	7か月児健康診査 午後1:00～1:15受付	R1.9.1～ R1.9.30生
20日 月	成人健康相談 午前9:30～11:00受付	希望する人
21日 火	4か月児健康診査 午後1:00～1:15受付	R1.12.1～ R1.12.31生
22日 水	3歳児健康診査 午後0:45～1:15受付	H29.1.1～ H29.1.31生
23日 木	2歳児歯科健康診査 午後0:45～1:15受付	H30.3.1～ H30.3.31生
27日 月	乳幼児健康相談 午前9:30～11:00受付	乳幼児とその保護者

・成人健康相談では、おからだやこころのなやみについて、ご本人やご家族の人からの相談に応じています。
・会場は、保健福祉総合センターになります。
※3月16日(月)に開催を予定していた乳幼児健康相談は中止となりました。ご相談のある人は、健康づくり課へご連絡ください。

定例相談

予約が必要な相談は、住民課相談係(内線594)へお願いします。

町民相談

日時	月～金曜日(祝日を除く) 午前8時30分～午後5時15分
場所	町民相談室(役場内)
内容	行政に対する苦情や要望、日常生活上の悩みごとなど

法律相談(要予約)

日時	3月12日(木)・19日(木)・26日(木) 4月9日(木)・16日(木)・30日(木) 午後1時30分～4時30分
場所	町民相談室(役場内)
担当	顧問弁護士

女性のための法律相談(要予約)

日時	4月15日(水) 午後1時～5時
場所	文化むら (朝日5-24-1)
担当	女性弁護士

人権・行政相談

日時	4月14日(火) 午後1時30分～4時
場所	町公民館工芸室 (吉田2465)
内容	人権に関する相談、行政に関する苦情や要望

教育相談

日時	月～金曜日 午前10時～午後4時
場所	教育研究所(城之内4-2-1)
担当	教育相談員
内容	非行、いじめ、不登校など教育に関すること

対象 小学生・中学生・保護者ほか
※詳しくは、教育研究所(☎63・8626)へ。

親と子の電話相談

日時	月～金曜日 午後2時～5時
担当	相談経験豊かな先生
内容	学校での悩みごとなど

※フリーダイヤル(☎0120・00・1305)へ。

DV相談

日時	月～金曜日(祝日を除く) 午前9時～正午、午後1時～5時
担当	専門女性相談員
内容	配偶者などからの暴力に関する悩みごとなど

※詳しくは、相談専用電話(☎20・3988)へ。

消費生活相談

日時	月～金曜日(祝日を除く) 午前9時～午後4時
場所	消費生活センター(役場内)
担当	消費生活相談員
内容	消費生活に関するトラブルなど

※詳しくは、消費生活センター(☎63・3511)へ。

費用無料。秘密は厳守します



2月28日、役場正面玄関前で水槽付ポンプ自動車
が披露され、大泉消防署の細堀淳署長から村山
町長へ車両の説明がありました。

この車両は、これまで稼働していた車両の老朽
化により導入された最新の車両で、太田市消防本
部管内の水槽付ポンプ自動車では、初めてのオート
マチックで四輪駆動車となります。ハイルーフ
のため、車内には隊員の準備を迅速に行える室内
空間があり、いち早く災害活動の体制を整えるこ
とができます。3月2日から城之内出張所に配備
され、町民の暮らしと財産を守っています。



今月のひと皿 Healthy One dish

毎月活動している食生活改善推進員
さんが作った一皿をご紹介します。

野菜不足解消に

上州サラダ

意識しないと不足しがちな野菜料理ですが、多めに作り冷蔵庫で常備し
ておくことで、無理なく食べることができます。しらたきのど越しが
良くさっぱりとしているサラダです。

● 材 料 (4人分)

しらたき……………	150 g	④ しょうゆ……………大さじ 2 酢……………大さじ 1 砂糖……………小さじ 2 ごま油……………大さじ 1 いりごま……………小さじ 2
にんじん……………	1 / 4 本	
キャベツ……………	1 / 6 コ	
きゅうり……………	1 / 2 本	

● 作り方

- ①しらたきは洗って4～5cmの長さに切る。にんじんはせん切り、キャベツは一口大、きゅうりは3mmの輪切りにする。
- ②Aの調味料を混ぜておく。
- ③鍋にお湯を沸かし、しらたき、にんじんを入れて1分茹でたらキャベツを入れる。
- ④歯ごたえが残るくらいの柔らかさになったら、きゅうりを入れてさっと混ぜて、火を止める。
- ⑤④をザルにあげて冷ます。粗熱が取れたら軽くしぼり、②の調味料で和えて冷蔵庫で冷やしておく。



栄養価
(1人分)

エネルギー	66kcal	糖質	4.4 g
たんぱく質	1.7 g	食物繊維	2.3 g
脂質	3.9 g	塩分相当量	1.3 g