

くはた・た・楽ら・くく

【表紙／新シリーズ】端（周り）の人たちを「楽させてあげたい」「楽しませてあげたい」と一生懸命に働く「期待のホープ」をご紹介します。

広報

# おおいずみ 6

oizumi

2018.JUN  
Vol.882

# 特集

# 就労する喜びを

—誰もがいきいきと輝ける場所—



いろいろな人が住む大泉町。  
その中には障害のある人もいます。  
一人ひとりが個性を理解し、共に生き、  
誰もが輝くことができる場所を。



こいけ ひでのり  
小池 秀典さん

(45歳)

### Profile

仕事に疲れて帰宅しても、4歳の愛娘の顔を見ると疲れが吹き飛ぶという子煩悩な小池さん。休日は自宅でゆっくり過ごすことも多いが、庭の手入れをすることも楽しみ。前職の技術を存分に発揮している。

「みんなが一生懸命集中して、汚れや破れなどを確認して丁寧(ていねい)にたんだ医療用のタオルですからね。大切に運びます」と話すのは、障害者就労施設NPO法人ゆきの会げんきで働く小池さん。造園業から転職し、8月で3年を迎えます。

小池さんは利用者の送迎や納品配達のほか、施設管理まで幅広く仕事をこなす、施設の中心的存在。事故やトラブルを未然に防げるように、常に作業しやすい配置を考えるなど、目配り気配りを欠かしません。「体力も必要な職業ですが、むしろ気力勝負かもしれないですね」といいます。

## はたらく 03

町内で働いている注目のHOPEを紹介！

化も見逃さないように気を付けています。一人ひとりの個性を大切にしつつ、更に技術や長所を伸ばしていくことに力を注いでいる姿勢が実を結び、今まで以上に働くことの楽しさを感じている利用者が増えていると話すスタッフも。小池さんは優しい。分からないことは一から何でも教えてくれるよ」と周りの多くのことから絶大な信頼も寄せられています。

「げんき」に来ることが毎日楽しい」と言ってもらえる場所づくりができていくことがとてもうれい「です」とほほえむ小池さんに今後の目標を伺うと、「げんき」でステツプアップした彼らが、自信を持って社会に出ていける準備をいっしょにしていきたいです」と力強く答えてくれました。

## CONTENTS 6.10 June 2018

- 1 表紙 新シリーズ はたらく
- 3 特集 就労する喜びを
- 6 特集 多くの外国人が住む大泉町
- 12 町からのお知らせ
- 14 暮らしの情報
- 26 手話たいむ/きちんと分別できていますか
- 27 私のひとこと/広報クイズ
- 28 カメラ☆レポ
- 30 踏み出せ！1歩
- 31 今月の花まる/わが家の宝
- 32 文芸/みんなのイラスト
- 33 なんていうのかな?/今月のひと皿
- 34 定例相談/時間外窓口/今月の納期/保健カレンダー
- 35 人口/119番/みみよりOIZUMI番組表/当番医
- 36 おおいずみモノづくり最前線

## 町内にある 障害者就労施設を紹介します



▲広い作業スペースがある平屋建ての施設

### NPO法人ゆきの会 **げんき**

大泉町城之内5-17-1 ☎62-7000

平成26年に開設。現在は27人が通所しています。  
主な作業内容は医療用のタオルのたたみ作業（写真1）や自動車部品へのシールの貼り付け（写真2）だけでなく、リサイクルハンガーの仕分けなども行っています。



### 多機能型事業所 **のぞみ**

大泉町上小泉383 ☎20-1294

平成17年に開設。現在は66人が通所しています。  
主な作業内容は自動車部品の組立・検品（写真1）や群馬県産の地粉や桑茶を使ったうどんの製麺（写真2）だけでなく、生パスタ製麺や農作業なども行っています。



▲1階は作業室、2階は製麺室を完備

# 人と社会との つながりを持てる場所を。

## ○働きたいを支援する

社会参加する上で、就労機会の拡大はとても重要です。「障害者の雇用の促進等に関する法律」では、民間企業や国・地方公共団体が障害のある人を一定以上雇用するよう定めています。雇用率の達成は依然厳しい状況です。

働くということは「収入を得る」ということだけでなく、社会の中で自らの役割を認識し、「生きがいを得る」という意義があります。働く形態は、企業での雇用や自営業などの一般就労のほか、障害者就労施設などで支援や訓練を受けながら働く場合があります。

### □就労支援の種類

- ・就労移行支援：働くための知識や能力を身に付ける職業訓練、職場探しや就職活動のサポートを行う
- ・就労継続支援A型：一般就労に近い職場環境でサポートを受けながら安定的な就労を行う
- ・就労継続支援B型：軽作業などの就労訓練を行うことができるサービス

## ○積極的な発注を

大泉町には、障害者就労施設として「NPO法人ゆきの会げんき」と「多機能型事業所のぞみ」があり、主に就労継続支援B型事業を行っています。生産活動の楽しみ、生活習慣や生活リズム調整、コミュニケーションなどの向上を目指しながら、うどんをはじめとした食品を作ったり、農作業や清掃・除草・組立加工などを行うなど、さまざまな業務に取り組み、これらの売り上げの一部が働いている人の収入となつていきます。

町では、受注機会を広げようと、一般企業などからの施設への物品・サービスの積極的な発注を促進しています。

各施設に注文できる内容はさまざまです。何かを購入したい・何らかの作業を依頼したいと思つたときは、お気軽にご相談ください。

■障害者就労施設等からの物品等の調達推進  
平成25年4月1日から「国等

### 発注者に聞きました 今では私たちの会社の主力です

私たちの会社は自動ドアを生産しています。稼働する上でとても重要なモーターや電子部品などの金物5点を1組にまとめる「仮組み」をメインに2015年9月から依頼しています。毎週安定した量が納品され、仕事ぶりが丁寧。仕上がりもきれいで、十分に満足しています。ほかにも、自動ドアに貼るステッカーの封入や年2回の除草もお願いしています。私たちもとても助かっていますし、今後もぜひいっしょに仕事をしていきたいですね。



昭和建産株式会社  
代表取締役社長  
竹山敏彦さん

## ■大泉町障害者就労施設発注奨励金

障害者就労施設の受注の機会を確保し、就労施設へ通う人の工賃などの向上につなげ、自立を支援するための奨励金を交付しています。

□交付額 事業所が町内の障害者就労施設に発注を行った年間発注額の10%とし、千円未満を切り捨てとする（上限30万円）  
※詳しくは、福祉課障害福祉係（☎62・2121）へ。

による障害者就労施設等からの物品等の調達の推進等に関する法律」が施行され、障害者就労施設などの受注の機会を確保し、自立を促進するものです。町でも、障害者優先調達法第9条に基づき、障害者優先調達の一層の推進を図るための方針を毎年策定しています。方針について詳しくは、町ホームページ（<http://www.town.oizumi.gunma.jp/>）をご覧ください。  
□平成29年度実績 66件137万105円

# 多文化共生の取り組みと課題

## 多くの外国人が住む大泉町

大泉町の総人口は4万1834人。  
このうち外国人が7586人を占めます（平成30年3月末現在）。割合にすると18・1%と、全国的にも高い数値です。「どうして、こんなにたくさん外国人が住んでいるの」と首をかしげる人もいます。そこで改めて、外国人増加の背景や町の取り組みと課題などについて、お知らせします。

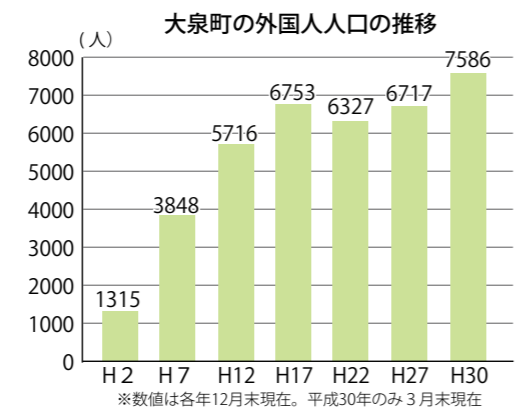
### 外国人増加の背景

法律改正と工場の「人手不足解消」が要因

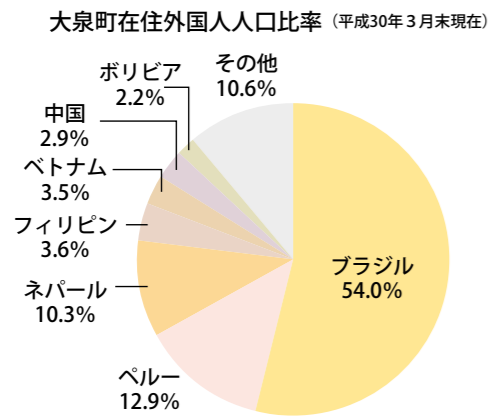
特に、「日系ブラジル人」が増加しはじめたのは、平成2年6月の入管法（出入国管理及び難民認定法）の改正が要因です。

これにより、日系の2世、3世とその配偶者などには、活動や就労を制限しない「定住者」という、在留資格が認められました。

従来から「工業の町」として栄えてきた大泉町の工業製品出荷額は順調に伸びている一方で、多くの中小企業では、労働力不足の問題を抱えていました。いわゆる3K（きつい、危険、汚い）といわれる部門で働く人たちが減少していたためです。このような状況の下、中小企業は、外国人に労働力を求め、



受け入れたことにより、近隣も含めた工場の生産現場などで仕事のある大泉町をはじめ、製造業が盛んな東海地域などで、多くの南米系外国人が在住することとなったのです。



■リニューアルした西小泉駅

### 日本での生活が長くなった外国人たちと「多国籍化」

急増の当初は、「出稼ぎ」という感覚が強かった外国人も、母国の経済状況や子どもの教育など、さまざまな理由で日本の滞在年数が長くなってきました。

町内には、ポルトガル語の看板を掲げたスーパーやレストラン、雑貨店などが増え、休日にもなると、県外からの日本人・外国人を含む多くの買物客なども見られます。

また、近年では、南米系外国人のみならず、ネパールをはじめとするアジア系外国人も仕事を求めて増加。その国籍は46か国にわたるなど、「多国籍化」しています。

### 町の取り組みと課題

日本の習慣やルール、マナーを身につけてほしい

“郷に入れば郷に従う”ということわざがありますが、日本のルールを守り、日本の習慣を身につけてもらうことは、日本に住む外国人住民にとっても安全で快適な生活に

つながるものと考え、町では全国に先駆け、ごみ出しのマナーをはじめ、納税への理解、子どもの教育や日本語習得の必要性などを、役場の各窓口やポルトガル語の広報紙、また、説明会の開催により、積極的に伝えようと努めてきました。



### Interview 1

日本語がわからない外国人の人に、町での各種手続きや制度を理解してもらい、税金や保険料などをきちんと納めていただけるよう、資料の翻訳や通訳をしています。

国籍や言葉が違って、同じ「大泉人」としてお互いに気持ちよく住めるように、ルールは守り義務はしっかりと果たしてもらいたいですね。

外国人住民の皆さんと町との橋渡し役、として、全力を尽くしていきます。



町通訳職員 角田加代子さん

■昨年の環境フェアにて。多くの外国人が参加しました。





■お茶の文化と和室のマナーを学ぶ講座

見をうかがう機会として「多文化共生懇談会」を開催しています。

また、日本語が十分でなくても「できることは、協力してもらおう」との考えのもと、通訳を介した正しい情報を、周りの外国人などに母国語で広める「文化の通訳登録事業」も進めています。「文化の通訳」として登録した人には、町からの情報を家族や同僚、友人などに正しく伝えるパイプ役として、また、有事の際には、「支援する側」として協力してもらおうことを期待しています。



■多文化共生コミュニティセンターでの窓口相談

ポルトガル語やスペイン語のできる通訳職員を、住民登録・税・保健福祉などに関する窓口へ配置しています。また、町公民館南別館に、通訳が常駐する「多文化共生コミュニケーションセンター」を設置し、日本の各種制度や生活マナーの説明・周知や、外国人への相談業務などを行っています。

■「正しい情報」を伝えるための通訳配置

■日本語を学ぶ機会を提供しています

町では、ポルトガル語やス

■ボランティア活動への参加を促しています

町では、外国人へ「地域の住民」として町行事やさまざまなボランティア活動などへの参加を呼びかけています。

利根川河川敷清掃や環境フェア開催時に実施されている町内クリーン大作戦などに多くの外国人住民に参加していただいています。また、意識啓発として、町内の外国人学校では、児童生徒の皆さんが、ごみのポイ捨て防止ポスターコンクールに参加するなど、環境美化に関するさまざまな活動も行っています。

■災害時に活躍してもらいたい

災害時には外国人も「支援される側」ではなく、「支援する側」として活躍してもらおうことが必要です。

そのため、町では外国人ボランティア団体を育成するとともに、キーパーソンになる外国人を発掘し、その人を介して防災に関する情報提供や、救命講習会の開催をはじめ、炊き出し訓練や町の防災訓練などへの参加につなげています。

ペイン語のできる日本語指導助手を配置した「日本語学級」を町内全小・中学校に設置しています。

「日本語学級」では、一日でも早く日本語による授業についていけるよう、個々の日本語習得状況に合わせた指導を行っています。今では、高校や大学に進学する外国籍の子どもも増えています。

■日本の習慣やマナーを知ってもらおう工夫をしています

日本で生活する上でのルールやマナー、制度などの情報発信と、外国人住民からの意



■日本語学級での授業の様子

## Interview 4

厚生労働省から受託した「外国人就労・定着支援研修」を、大泉町をはじめとした全国の外国人集住地域で実施しています。

この研修を通して外国人の日本語能力を高め、安定した就労につなげることが大きな目的です。優良な納税者としての自立は、外国人自身にとっても不安の無い生活基盤の確保につながりますから、今後も町と情報共有しながら研修を進めていきたいと思



一般財団法人  
日本国際協力センター  
吉田 清さん



■ネパール人団体の救命講習会



■ブラジル人ボランティアチームが利根川河川敷清掃に参加

## Interview 3

外国人ボランティアチームの一員として、町の清掃活動や防災訓練などに参加しています。

「日本語がわからないから、何もできない」というのではなく、理解しようという気持ちがあれば、ボランティア活動やイベントへの参加はできますし、そのことで自分の心も豊かになれます。普段、お世話になっている日本

人の皆さんに恩返しするためにも、周りの友人たちにも参加を呼びかけたいと思います。



外国人キーパーソン  
天野 クラウジア さん

## Interview 2



大泉国際交流協会会長  
糸井 昌信 さん

大泉国際交流協会では、在住外国人のための日本語講座や外国籍の子どもたちの学習支援、

日本人との交流の機会を提供しています。職場では母国語のみで意思疎通ができたとしても、地域で生活するうえでは日本語能力は必要不可欠です。

一人でも多くの人に講座や事業に参加していただきたいです。また、ボランティア講師なども随時募集しています。ぜひ、いっしょに活動しましょう。



**A** 町では、事前にごこの国の外国人が増加するの、または減少するの把握することはできません。日本人と同様に転入や転出の

**Q** 外国人がどの市町村に住むのか、自治体は事前にわか



手続きを行います。転入の際には、日本の生活マナーや制度を知ってもらうために、翻訳した「ごみカレンダー」や「行政区の仕組み」、「税金」、「国民健康保険」、「年金」などの各種制度の資料などをお渡しするほか、「防災マニュアル概要版」や「多言語医療問診票」なども用意しています。

**Q** 外国人に対して、特別な生活支援を

**A** 外国人に対する特別な支援はありませんが、町では日本の生活ルールやマナー、各種制度などを正しく理解し守ってもらうために、役場の窓口に通訳を配置するとともに、必要な資料を翻訳しています。

また、外国人の生活保護については、国の通知により、日本に在留している永住者、定住者などで、生活に困窮している場合、日本人と同様の要件の下に、保護を行うこととなっています。大泉町の場合、生活保護の認定については、群馬県が十分な調査をし、判断します。町では、できるだけ早く安

**Q** 外国籍の子どもの教育は

**A** 外国籍の子どもには、義務教育への就学義務はありませんが、公立の小・中学校への就学を希望する場合には、国際人権規約なども踏まえ、日本人の子どもと同様の受け入れをしています。

また、保護者や本人の希望でブラジル人学校へ入学する場合があります。ブラジル人学校は日本での学校としての認可を受けていない場合が多く、その場合は「私塾」と同じ扱いのため、国や県からの支援を受けることができません。町においても財政的な支援はできませんが、災害時の避難訓練や公共施設見学、子どもの健康に関する事業などを大学や関係機関と連携して行っています。

国や県への要望・提言をしています

外国人住民に関わる諸課題は、広範かつ多岐にわたるとともに、就労・教育・医療・社会保障など、法律や制度に起因するものもあることから、一自治体のみによる解決は難しい現実があります。そこで、町ではさまざまな機会を捉え、国や関係機関に要望・提言をしています。

①外国人集住都市とともに問題解決に取り組んでいます

日系人を中心とする外国人住民が多く居住する自治体で組織する「外国人集住都市会議」に加盟し、共通する課題などについて調査・研究しています。外国人受け入れの最前線である基礎自治体の集まりとして、現場の状況や課題を国へ伝えるとともに、課題解決に向けた提言もしています。 ※加盟都市：群馬県太田市、静岡県浜松市、愛知県豊田市など、全15都市。

Interview 5

外国人キーパーソン  
マヘソルリサルさん



大泉町で開催した「外国人就労・定着支援研修」の介護コースを受講し、現在、介護施設に勤務

しています。一つひとつ仕事を覚える中で、おじいちゃんやおばあちゃんたちから「ありがとう」「助かるよ」と声をかけてもらえるのが、何よりの喜びです。私たち外国人も、日本語能力を身につけることで、仕事や日常生活でもさまざまなチャンスが増えます。自分は外国籍ではありますが、日本社会に貢献できることを誇りに思いながら、がんばっていき

②町独自でも、領事館や国に働きかけています

在東京ブラジル総領事館などに、自国民に対して「日本で生活する上で、必要な情報の提供や支援」をするよう、働きかけています。 また、関係省庁などに出向いたり、会議などにも積極的に出席し、町の現状や課題について説明し、外国人が集住する地域への支援を働きかけています。



■ブラジル総領事来庁

Interview 6

大泉町に住んで6年になります。地域の一員となるためには、外国人が日本のルールやマナー、文化などを学ぶことが大切だと思います。特に、ごみのマナーは重要です。私の経営する工場の前にごみステーションがあるのですが、ごみが散乱していることが多く、私が片づけをしたこともあります。その地域に住んでいる住民がしっかりとマナーを守らなければ

ならないと思います。日本の生活習慣への理解を積み重ね、日本人と交流し顔の見える関係を築いていきたいです。

外国人キーパーソン  
ファリアスビルマルさん



知り合いの外国人がいらっしゃいましたら、ご案内ください

- ◎ポルトガル語の広報紙「GARAPA (ガラッパ)」を毎月10日に発行しています。役場や保健福祉総合センターなどの公共施設をはじめ、外国人の営むスーパーなどで配布しています。
- ◎多文化共生コミュニティセンターホームページ (<http://www.oizumi-tabunka.jp/>) では、日本語とポルトガル語の二か国語を中心に、町の情報を発信しています。

お問い合わせ先：多文化協働課 (☎63-3111 内線261・262)

News 01

先進安全自動車の購入を補助します

町では、運転による自動車事故を防止し、事故時における被害の軽減を図るため、衝突被害軽減ブレーキ（自動ブレーキ）などを搭載した自動車（リース、レンタル、中古の輸入車を除く）の購入費用の一部を補助します。

- 対象 次の全てを満たす人
  - ・自動車運転免許証を保有している人
  - ・満65歳以上の人、または自動車運転免許証を初めて取得した日から1年を経過していない人
  - ・新車登録日に町内に住所を有しかつ町税を滞納していない人
- 対象車 次の全てを満たす自動車
  - ・普通・小型・軽自動車で車検証の用途欄に自家用かつ乗用と記載されていること
  - ・非営利かつ自ら使用する目的で購入したものであること
  - ・新規登録車（平成30年4月1日以降）であること
  - ・車検証に記載されている使用者が補助対象者であること
  - ・使用の本拠の位置が町内であること

□補助額（補助対象者1人につき1回まで）

- ・普通・小型自動車：5万円
- ・軽自動車：2万5000円
- 必須装置
  - ・衝突被害軽減ブレーキ
  - ・ペダル踏み間違い時加速抑制装置
- 選択装置 次のいずれかの装置を装備していること
  - ・車線逸脱警報装置
  - ・車線維持支援制御装置
  - ・ふらつき注意喚起装置
- 必要書類
  - ・自動車運転免許証の写し
  - ・自動車の売買契約書の写し
  - ・車検証の写し
  - ・自動車販売店が作成した先進安全自動車販売証明書
  - ・住民票の写しおよび町税等調査閲覧同意書など

※申請書類は、安全安心課交通防犯係（2階17番窓口）で配布するほか町ホームページ（<http://www.town.oizumi.gunma.jp/>）からもダウンロードできます。また、安全安心課では、運転免許自主返納支援事業を実施しています。詳しくは、安全安心課交通防犯係（内線842）へ。

News 02

都市鉱山からつくる！  
みんなのメダルプロジェクト

町では、東京2020オリンピック・パラリンピック競技大会で使用されるメダルを作成する東京2020組織委員会主催「都市鉱山からつくる！みんなのメダルプロジェクト」に参加しています。限りある資源を有効に活用するため、不要となった携帯電話・スマートフォンなどの回収にご協力ください。

- 回収品目 携帯電話・スマートフォン（壊れた製品でも回収しています）
- 回収場所 環境整備課（1階4番窓口）回収ボックス

□受付時間 月～金曜日 午前8時30分～午後5時15分（祝祭日および年末年始を除く）  
□実施期限 平成31年3月29日（ただし、目標量が達成された場合には、早期に終了することがあります）

- 注意事項
  - ・あらかじめ携帯電話・スマートフォンデータの削除してから出してください
  - ・回収ボックスに入れたものは返却できません
  - ※詳しくは、環境整備課環境係（内線562）へ。

News 03

節電・省エネに取り組みましょう

町では、クールシェア事業を行ってまいります。クールシェア事業とは、夏の暑さを町内公共施設でのぐくことで、家庭でのエアコン使用を控え、節電・省エネに取り組む事業です。日中の暑い時間に実施施設を訪れ、節電・省エネに取り組んでみませんか。

- 期間 7月1日（日）～9月30日（日）
- 実施施設
  - ・役場（日の出55の1）
  - ・町公民館（吉田2465）
  - ・図書館（中央3の11の21）
  - ・いずみの杜（朝日4の7の1）
  - ・文化むら（朝日5の24の1）

News 05

パブリックコメントを実施しています

町では、「大泉町業務継続計画（素案）」についてパブリックコメント（意見公募手続き）により皆さんのご意見を募集しています。詳細については、町ホームページ（<http://www.town.oizumi.gunma.jp/>）および指定公表場所でご覧いただけます。

- 公表資料 大泉町業務継続計画（素案）
- 資料の公表場所 町ホームページ、保健福祉総合センター、町公民館、町公民館南別館、図書館、老人福祉センター、高齢者ふれあいセンター（吉田・寄木戸・北小泉）、町立保育園（3園）、児童館（4館）、町民体育館、文化むら、いずみの杜

□意見を提出できる人  
町内に在住、在勤、在学している人

□意見提出方法  
町内に事務所または事業所を有する個人または法人  
パブリックコメント手続きに係る事案に利害関係を有する人

□意見提出方法 指定様式  
たは任意の様式に意見、氏名（団体名）、住所、電話番号を記載し、安全安心課危機管理係（2階17番窓口）へ直接、または郵送（〒370595 日の出55の1）、ファクス（☎63・3621）、Eメール（[zanzenansin@town.oizumi.gunma.jp](mailto:zanzenansin@town.oizumi.gunma.jp)）のいずれかの方法で提出する。なお、Eメールで提出する際はPDFまたはZIP形式にして添付してください

News 04

熱中症にご注意ください

・保健福祉総合センター内町社会福祉協議会事務室前スペース（吉田2465）  
※各施設がそれぞれ可能な範囲

熱中症は、気温と湿度が高い環境で、体内の水分や塩分のバランスが崩れることで発症します。屋外だけでなく、室内でも暑さを避け、十分な水分補給をすることが重要です。熱中症になった場合は適切な応急処置をしましょう。

- 症状
  - ・めまい
  - ・筋肉痛・こむら返り
  - ・大量の発汗
  - ・頭痛・気分の不快・吐き気・嘔吐・倦怠感・虚脱感
  - ・意識障害・けいれん・手足の運動障害
- 高体温
- こころな人は要注意 高齢者や乳幼児、持病がある人、体調の悪い人、肥満の人など
- 予防のポイント
  - ・日傘の使用や帽子を着用して、涼しい服装を心がけましょう

で実施するため、冷房の設定温度や実施時間・実施スペースなどは異なります。詳しくは、環境整備課環境係（内線562）へ。

・こまめに休息し、日陰を活用しましょう

- ・こまめに水分・塩分を補給しましょう
- ・無理をせず徐々に体を慣らしましょう
- ・扇風機やエアコンを活用し、温度調整するよう心がけましょう
- ・体調の悪いときは無理をしないようにしましょう
- 応急処置
  - ・意識があるか、反応がある場合：涼しい場所へ移動し衣服を脱がせ、身体を冷やす
  - ・水分を補給し症状が改善しなかつたら、早めに医療機関へ
  - ・意識がない、反応がおかしい場合：救急隊の要請し涼しい場所へ移動し衣服を脱がせ、身体を冷やす
  - ※詳しくは、健康づくり課（☎62・2121）へ。

□意見提出方法 指定様式  
たは任意の様式に意見、氏名（団体名）、住所、電話番号を記載し、安全安心課危機管理係（2階17番窓口）へ直接、または郵送（〒370595 日の出55の1）、ファクス（☎63・3621）、Eメール（[zanzenansin@town.oizumi.gunma.jp](mailto:zanzenansin@town.oizumi.gunma.jp)）のいずれかの方法で提出する。なお、Eメールで提出する際はPDFまたはZIP形式にして添付してください



お知らせ

6月4日から1週間は「歯と口の健康週間」です

健康づくり課

この週間は、歯と口の健康に関する正しい知識を広く啓発し、歯の疾患に関する適切な習慣の定着を図り、早期発見・早期治療を徹底することで歯の寿命を延ばし、健康の保持増進を目的としています。町では、平成31年3月31日時点で30・40・50・60・70歳の人を対象にした歯周病検診を実施します。6～10月に館林邑楽歯科医師会の歯科医院（66医療機関）で受診できますので、この機会を利用して検診を受けましょう。  
※詳しくは、健康づくり課（☎62・2121）へ。

CO2削減  
ライトダウンキャンペーン

環境整備課

環境省では、地球温暖化防止のため、ライトアップ施設や家庭の照明の消灯を呼びかける「CO2削減／ライトダウンキャンペーン」を実施していま

今年も「ライトダウンする夜は、みんなが地球を想う夜」をスローガンに、夏至の日からクールアース・デー（七夕の日）まで実施されます。

また、特別実施日には全国のライトアップ施設や各家庭の一斉消灯を呼びかけています。役場庁舎でもキャンペーンに参加し、照明の消灯に努めますので、皆さんのご理解とご協力をお願いします。

□実施期間 6月21日(木)～7月7日(土)  
□特別実施日  
・6月21日(夏至の日)：午後8時～10時  
・7月7日(七夕の日)：午後8時～10時

※ライトダウンキャンペーンホームページ (https://ondankataisaku.env.go.jp/coolartday/) もご覧いただけます。詳しくは、環境整備課環境係（内線562）へ。



6月23日(土)～29日(金)は「男女共同参画週間」です

多文化協働課

男性と女性が、職場、学校、地域、家庭などで、互いにその人権を尊重しつつ喜びも責任も分かち合い、それぞれの個性と能力を發揮できる男女共同参画社会の実現には、国・県・町だけでなく、皆さん一人ひとりの理解と協力が必要です。

そこで、町では、男女共同参画週間に合わせて、各種事業を実施しています。私たちのまわりの男女のパートナーシップについて、この機会に考えてみてくださいか。

平成30年度キャッチフレーズ「走り出せ、性別のハードルを超えて、今」

【男女共同参画の推進についての意見募集】

町民の皆さんからのご意見を募集するため、意見箱を設置しています。ぜひ声をお聞かせください。お寄せいただいたご意見は、今後の町施策の参考とさせていただきます。

□設置期限 7月6日(金)  
□設置場所 役場、保健福祉総合センター、町公民館、図書館、文化むら、町民体育館、多文化共生コミュニティセンター、大泉保育福祉専門学校、いずみの杜、町ファミリィ・



走り出せ、性別のハードルを超えて、今

平成30年度 男女共同参画週間 6月23日(土)～29日(金)

男女共同参画推進本部 ホームページ Facebook

サポート・センター  
□応募方法 各設置場所の意見用紙に記入の上、意見箱へ投かんする

【男女共同参画推進啓発図書コーナー設置】

男女共同参画社会の実現を目指して活動しているサークル「エガリテ」と共催で、男女共同参画に関する図書コーナーを設置しています。ぜひご利用ください。

□設置期限 7月6日(金)  
□設置場所 図書館2階(中央3の11の21)  
※男女共同参画推進啓発図書コーナーについて詳しくは、図書館（☎63・6309）、のほか男女共同参画について詳しくは、多文化協働課（内線262）へ。

夏の県民交通安全運動

安全安心課

夏の県民交通安全運動が7月11日(水)から20日(金)までの10日間実施されます。

□運動の目的 県民一人ひとりに交通安全思想の普及・浸透を図り、交通ルールの遵守と正しい交通マナーの実践を習慣づけ、相手の立場に立った「優しめ」と「思いやり」の

ある運転や行動を促進し、交通事故防止の徹底を図る  
□スローガン 暗くても 光るタスキが 身を守る

□運動の重点  
・子どもと高齢者の交通事故防止  
・自転車と二輪車の交通事故防止

・飲酒運転の根絶  
※詳しくは、安全安心課交通防犯係（内線842）へ。

社会を明るくする運動

福祉課

法務省主催の「社会を明るくする運動」強調月間が、7月1日から1か月間、全国一斉に展開されます。

この運動は、犯罪や非行の防止と、過ちを犯した人の立ち直りについて理解を深め、それぞれの立場で力を合わせ、犯罪や非行のない安全で安心な地域社会を築くための全国的な運動です。犯罪や非行からの立ち直りに取り組む人たを再び地域に受け入れ、地域の中で適切な「仕事」や「居場所」を確保することなどにより、責任ある社会の一員となるよう支え、誰もがやり直すチャンスあふれる社会を構築しましょう。

※詳しくは、福祉課社会福祉係（☎62・2121）へ。

空家等対策協議会を開催します

都市整備課

町では、「第3回大泉町空家等対策協議会」を開催します。傍聴を希望する人は、都市整備課へお問い合わせください。

□期日 6月29日(金)  
□時間 午前10時～  
□場所 役場3階中会議室(日の出55の1)  
※詳しくは、都市整備課住宅係（内線242）へ。

大泉町企業情報交換会

経済振興課

町では、異業種間のマッチングおよび情報交換などを目的とした「大泉町企業情報交換会」を開催します。

□期日 6月28日(木)  
□時間 午後6時～  
□場所 文化むら展示ホール(朝日5の24の1)  
□対象 町内および近郊の企業または事業所  
□参加人数 1社1人まで(複数での来場を希望する場合は、事前にお問い合わせください)

□申込方法 申込用紙に必要な事項を記入の上、経済振興課企業誘致係（1階3番窓口）へ直接、またはファクス（☎63・7927）で申し込む

□申込期限 6月20日(水) 午後5時  
□費用 2000円(当日受付でお支払いください)  
※申込用紙は、町ホームページ (http://www.town.oizumi.gunma.jp/) からダウンロードできます。詳しくは、経済振興課企業誘致係（内線551）へ。

少年の主張「大泉町大会」

生涯学習課

町では、少年の主張「大泉町大会」を開催します。中学生が口づきの生活をとおして感じていることや考えていることを自分の言葉で発表します。

□期日 7月3日(火)  
□時間 午後4時～  
□場所 町公民館ホール(吉田2465)  
□対象 どなたでも参観できます  
□申込方法 当日、直接会場へお越しください  
※詳しくは、生涯学習課生涯学習係（内線632）へ。



町保有財産の一般競争入札  
による売却を行います

財政課

町では、次の保有財産について一般競争入札による売却を行います。一般競争入札による売却とは、町が設定する最低売却価格以上で最も高い価格を入札した人に購入していただく方法です。入札に参加するためには事前の申し込みが必要です。申込書類などは財政課管財係で配布しています。

- ①物件と位置 次のとおり
- ②物件番号 町30-1
- ・所在：坂田7の1516
- ・地目：宅地
- ・地籍：627・18㎡
- ・最低売却価格：2182万円



町30-1



町30-2

- 申込方法 申込書類に必要事項を記入の上、財政課管財係(3階22番窓口)へ直接申し込み
- 申込期間 6月11日(月)～7月24日(火) 午前9時～午後5時15分(土・日曜日および祝日を除く)
- 入札期日 7月27日(金)
- 入札時間 午前9時30分受付、午前10時開始
- 入札場所 役場3階第1小会議室(日の出55の1)
- ※詳しくは、財政課管財係(内線363)へ。

不妊・不育症治療費  
助成制度

健康づくり課

町では、医療保険適用外の不妊・不育症治療を受けた人に対して、治療費の一部を助成しています。

- 対象 次の全ての条件に当てはまる人

ひとり親家庭支援のための  
児童扶養手当

こども課

母子家庭や父子家庭などで、児童(18歳到達年度の末日まで、一定基準以上の障害のある場合は20歳未満)を監護する母や、監護しかつ生計を同じくする父または父母に代わって養育している人に児童扶養手当を支給します。

- ・父または母が死亡した児童
- ・父または母が一定程度の障害の状態にある児童
- ・海難事故などにより、父または母の生死が明らかでない児童
- ・父または母が1年以上遺棄している児童
- ・父または母が裁判所からのDV保護命令を受けた児童
- ・父または母が1年以上拘禁されている児童
- ・母が婚姻によらないで懐胎した児童
- ・父母ともに不明である児童(孤児など)
- 申請手続 こども課子育て支援係(3階21番窓口)へ直接申請する

児童扶養手当(所得に応じて支給)

○全部支給	
児童1人の家庭	42,500円
児童2人の家庭	52,540円
児童3人の家庭	58,560円

○一部支給	
児童1人の家庭	42,490円～10,030円
児童2人の家庭	52,520円～15,050円
児童3人の家庭	58,530円～18,060円

□手当月額 左表のとおり(全部支給、一部支給ともに所得額に応じて対象児童が2人目の場合は1万40円から5020円が加算、3人目以降はさらに1人につき6020円が加算)

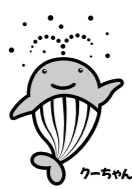
□支払月 4月、8月、12月の年3回(支払月の前月までの分が支払われます)

※所得制限や手当が支給されない場合もありますので、ご相談ください。詳しくは、こども課子育て支援係(内線352)へ。

サマージャンボくじ

公益財団法人泉市町村振興協会

市町村振興宝くじ「サマージャンボくじ」の賞金は、1等が5億円、前後賞が各1億円の合わせて7億円です。同時発売される「サマージャンボくじ」の賞金も1等5000万円です。この宝くじの収益金は、市町村の明るく住みよい町づくりに使われます。お近くの宝くじ売り場でお買い求めください。



- 発売期間 7月9日(月)～8月3日(金)
- 抽選日 8月14日(火)
- ※詳しくは、公益財団法人泉市町村振興協会(☎027・290・1350)へ。

不妊・不育症治療費助成内容など

	不妊症治療費助成	不育症治療費助成
助成内容	不妊治療に要する費用に対して、1年度あたり上限10万円(治療費の2分の1以内)、連続する5年度助成	不育症治療に要する費用に対して、治療費の2分の1以内(1,000円未満の端数があるときは、切り捨て)、1回当たり30万円を限度。夫婦1組につき通算して5回まで助成
申請期間	治療が終了した日の属する年度の末日(3月31日)まで	治療終了後6か月以内
その他	県が実施している「不妊に悩む方への特定治療支援事業」の利用を予定している人は、先に県の支援事業の申請をしてから町の不妊治療費助成金事業を利用してください	対象となる経費は、不育症治療を開始した日から最初の妊娠に係る出産(流産、死産などを含む)に伴い不育症治療が終了するまでの期間です

・不妊・不育症と医師に診断され、治療を受けた法律上の夫婦  
・夫または妻のいずれか一方または双方が大泉町の住民基本台帳に記載され、1年以上経過している夫婦  
・町税などの滞納のない人  
□対象治療費 医師の診断を受けた不妊・不育症治療で、医療保険適用外の検査および治療費

□申請方法 必要書類を持参の上、健康づくり課へ直接申請する  
□助成内容など 左表のとおり  
※必要書類など詳しくは、健康づくり課(☎62・2121)へ。

道路公園課よりお知らせ

利根川河川敷清掃にご協力をお願いします

7月は河川愛護月間です。町では、全町をあげて、利根川河川敷の空き缶・ごみ拾いをを行います。皆様のご参加・ご協力をお願いします。

- 期日 7月8日(日)(雨天中止)
- 時間 午前8時～
- 集合場所 とね運動場サッカー場
- ※軍手・ごみ袋は町で用意します。詳しくは、道路公園課道路整備係(内線233)へ。



■昨年の様子

平成30年度農業労賃標準価格のお知らせ

経済振興課

今年の農業労賃標準価格が、決まりましたのでお知らせします。なお、農休日は、7月7日(土)、8日(日)です。強湿田、あぜぬり、運搬距離および道路条件などを考慮し、両者話し合いで労賃の調整を行ってください。  
 農業労賃標準価格 下表のとおり  
 ※詳しくは、経済振興課農業振興係(内線557)へ。



特別児童扶養手当の申請を忘れずに!

こども課

心身に障害のある20歳未満の児童を監護している父もしくは母、または父母に代わって児童を養育している人に特別児童扶養手当が支給されます。

絶対に許すな! 不法投棄は犯罪です

環境整備課

町内のごみステーションへ産業廃棄物やソファなどの粗大ごみ、家電4品目、石類などを不法投棄する人が多くいます。不法投棄は絶対に許されない犯罪行為で、悪質・故意と思われる場合は、厳しく指導を行っています。ごみステーションを利用する場合は、ごみ収集カレンダーに記載されているごみ出しルールを徹底し、ごみの減量と再資源化にご協力ください。

- 事業活動に伴うごみの排出方法 一般廃棄物収集運搬許可業者へ依頼するか、自身で運搬してください。その際、燃えるごみは大泉町外二町清掃センター、燃えないごみと資源ごみは太田市外三町リサイクルプラザへ搬入してください。
- 家電4品目の排出方法 家電リサイクル法対象のテレビ、エアコン、洗濯機・衣類乾燥機、冷蔵庫・冷凍庫の4品目は、大泉町外二町清掃センター、太田市外三町リサイクルプラザでは処理できませんので、ご自身で家電製品販売店などへ依頼し、廃棄処理の手続きをしてください。詳しくは、環境整備課環境係(内線562)へ。

平成30年度農業労賃標準価格

項目	単位	農業労賃(円)
耕 耘	10アール当たり 第1回目	4,500
	第2回目	3,500
	第3回目以降	2,500
代 か き	10アール当たり	6,500
箱 育 苗	1箱当たり育苗費一切・種子消毒含む(種代別)	600
田 植 え 機	10アール当たり(苗運搬含む)	10,000
施肥田植え機	10アール当たり(苗運搬含む・肥料代別)	11,000
運 搬	10アール(実運搬)	2,100
自脱コンバイン	10アール当たり(麦)	16,000
	10アール当たり(稲)ひも代別	18,000
乾 燥 機	1俵当たり	1,000
初 摺 機	1俵当たり	600
施肥・播種	10アール当たり(肥料・種子代別)	3,200
麦 踏 み	10アール当たり	1,900
病虫害防除	10アール当たり(薬剤費別)	1,700
除草剤散布	10アール当たり(薬剤費別)	1,700
あぜぬり	1メートル当たり	40
入 手 間	1時間当たり	1,000

- 申請できる人 大泉町に住民登録している人で対象児童を監護、養育している人
- 対象児童 身体障害者手帳1・2・3級程度の身体障害または療育手帳の判定がA程度の知的障害、精神障害者保健福祉手帳1級程度の精神障害、日常生活が著しい制限を受ける程度の知的障害もしくは精神障害を持つ児童など

- 申請手続き こども課子育て支援係(3階21番窓口)へ直接申請する
- 手当月額
  - ・1級:5万1700円
  - ・2級:3万4430円
- 支払月 4月、8月、11月の年3回(支払月の前月までの分が支払われます。なお、11月は11月分も支払われます)
- ※身体障害者手帳の等級はあく



機、冷蔵庫・冷凍庫の4品目は、大泉町外二町清掃センター、太田市外三町リサイクルプラザでは処理できませんので、ご自身で家電製品販売店などへ依頼し、廃棄処理の手続きをしてください。詳しくは、環境整備課環境係(内線562)へ。

館林第九合唱団 シャトルコンサート

館林第九合唱団

- 館林第九合唱団では、「第20回館林第九合唱団シャトルコンサート」を開催します。
- 期 日 7月1日(日)
- 時 間 午後2時開演(午後1時30分開場)
- 場 所 館林市三の丸芸術ホール(館林市城町1の2)
- 曲 目 混声合唱とピアノのための「七つの生きるうた」(抜粋)ほか

スバルふれあいコンサート

スバル地域交流会

- スバル地域交流会では、「スバルふれあいコンサート」を開催します。来場した人には花の苗をプレゼントします。
- 期 日 6月29日(金)
- 時 間 午後7時開演(午後6時20分開場)
- 場 所 太田市新田文化会館工アリスホール(太田市新田金井町607)
- 演奏曲 「チャルダッシュ」、「いつも何処でも」、「愛のあいさつ」ほか
- 費用 無料(社会福祉施設に寄付するため、未使用で不要なタオル・せっけんなどありましたら会場受付へお持ちください)
- ※入場希望の人は、当日直接会場へお越しください。詳しくは、スバル地域交流会事務局(☎26・2011)へ。

【広告】

告 告

【広告】

告 告

【広告】

告 告

各種補助金制度

環境整備課

町には、快適で住みよい生活環境をつくるために各種補助金制度があります。交付を希望する人は環境整備課環境係（1階4番窓口）で申請をしてください。

【浄化槽設置事業費補助金】

□対象（下水道認可区域以外の地域） 自ら居住する住宅に10人槽以下の合併浄化槽を設置する人（店舗併用住宅は、住宅部分2分の1以上）  
□申請方法 設置工事前に申請する

□申請期限 平成31年1月16日（水）（平成31年3月末までに工事を完了すること）

□補助金額（新設）

・5人槽：12万3000円  
・7人槽：15万7000円  
・10人槽：21万円

□補助金額（単独浄化槽、汲み取り槽から合併浄化槽に転換） 県から工口補助金10万円が加算されます

・5人槽：27万4000円  
・7人槽：32万5000円  
・10人槽：39万8000円

【住宅用太陽光発電システム設置整備事業費補助金】

□対象

・自ら居住する町内の住宅に10kw未満の太陽光発電システムを設置した人  
・10kw未満の発電システム付き建売住宅を購入する人

□申請方法 設置完了後に申請する

□補助金額 4万円に太陽電池モジュールの公称最大出力を乗じた額（上限額16万円）

【太陽熱利用温水器等設置費補助金】

□対象 自ら居住する住宅に設置した人

□申請方法 設置後2か月以内に申請する

□補助金額 本体価格の19%の額（上限額3万5000円）

【生ごみ処理機器購入費補助金】

□対象 町内店舗で購入し、町内で使用する人

□申請方法 購入前に申請する

□補助金額 コンポスターなど：購入額の50%（上限額2000円）

・電気式生ごみ処理機：購入額の50%（上限額2万円）

【犬および猫の避妊または断種手術費補助金】

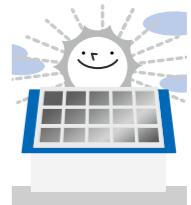
□対象 犬および猫の飼い主

□申請条件 町に登録をし、その年度の狂犬病予防注射を受けていること（犬のみ）

□申請方法 手術前に申請する

□補助金額（1頭につき）  
・避妊手術：5000円  
・断種手術：3000円

※世帯に町税などの滞納がある人と受付できません。詳しくは、環境整備課環境係（内線562）へ。



「ご存じですか 在外投票制度」

町選挙管理委員会

仕事や留学などで国外に住んでいる日本国籍を持つ18歳以上の有権者が国外にいなから国政選挙に投票できる制度を「在外投票制度」といいます。

この制度を利用して投票をするためには、事前に登録申請を行い、在外選挙人証の交付を受ける必要があります。公職選挙法の一部改正で、選挙人名簿登録者が選挙人名簿に登録されている市町村から直接出国する場合に、在外選挙人名簿への登録の移転の申請を行うことができるとなりましたので、ご利用ください。

□在外投票ができる選挙  
・衆議院小選挙区選出議員選挙

567)

□対象 小学4～6年生

□定員 各館10人（定員になりしだい締め切り）

□申込方法 学区内の各児童館へ費用を添えて申し込む（納入後の返金はできません）

□申込期間 6月18日（月）～29日（金）午後5時まで

□費用 1000円

■東児童館

【みんなであそぼう】

□期日 6月18日（月）

□時間 午後3時30分～4時30分

□内容 児童館に集まれ！いっしょに遊ぼう！楽しい遊びを用意して待っています

□対象 どなたでも参加できます

□定員 80人（定員になりしだい締め切り）

■西児童館

【じゃがいも掘り】

□期日 6月25日（月）（雨天順延）

□時間 午後3時30分～4時30分

□対象 どなたでも参加できます

□持参する物 タオル

□期日 7月6日（金）

□時間 午後3時30分～4時30分

児童館のイベント

各児童館

各児童館では楽しいイベントを企画しています。

■4館合同体験学習

□期日 8月3日（金）

□時間 午前8時～午後5時45分

□場所 栃木県子ども総合科学館（栃木県宇都宮市西川田町）

ボウリングの日  
無料で招待をします

県ボウリング場協会では、6月22日（金）のボウリングの日に県民の皆さんを2ゲーム無料で招待します。

□期日 6月22日（金）

□時間 各ボウリング場のオープン～午後5時

□場所

桐生スターレーン（桐生市巴町2-1821-36）  
エメラルドボウル（前橋市国領町2-13-38）  
パークレーン高崎（高崎市歌川町8）  
太田パークレーン（太田市浜町4-1）  
藤岡ボウル（藤岡市上大塚1730-6）

□費用 無料（貸靴代は有料）

※詳しくは、県ボウリング場協会（☎027・233・6405）へ。

分

□内容 大泉保育福祉専門学校

の折り紙ゼミの皆さんといっしょに七夕飾りを作って児童館に飾ります

□対象 どなたでも参加できます

■南児童館

【映画会】

□期日 7月27日（金）

□時間 午前の部：午前10時30分～11時30分  
午後の部：午後1時30分～2時30分

□内容 人権映画などを鑑賞します

□対象 どなたでも参加できます

分

■北児童館

【じゃがいも会】

当日は、地域のおじいちゃん・おばあちゃんをお招きします。

□期日 6月25日（月）

□時間 午後3時30分～4時30分

□内容 ゲーム、児童館で作ったじゃがいも料理の会食など

□対象 どなたでも参加できます

※詳しくは、各児童館へ。

・東児童館：☎62・0133

・西児童館：☎62・4689

・南児童館：☎63・1721

・北児童館：☎63・3820

【広告】

有料広告募集中

掲載を希望する人は  
広報情報課（内線281）へ。

【広告】

広告

### 子ども食堂を開催します

子ども食堂

各子ども食堂では、皆さんの参加をお待ちしています。なお、メニューは変更になる場合があります。また、あさひ子ども食堂は偶数月開催のため7月はありません。

#### 【共通事項】

- 時間 正午～(午前11時受付開始)
- 対象 町内在住の子どもとその保護者など
- 費用
  - ・子ども：無料
  - ・大人：300円

#### 【おおいずみ子ども食堂】

- 期日 6月23日(土)
- 場所 町公民館(吉田2465)
- 定員 80人(当日受付)
- メニュー 豚の生姜焼き、粉吹き芋、ご飯、みそ汁

※詳しくは、おおいずみ子ども食堂 ネット・杉本さん(☎090・1808・5969)へ。

#### 【よりき子ども食堂】

- 期日 7月14日(土)
- 場所 寄木戸南公民館(寄木戸1101の2)
- 定員 40人(当日受付)
- メニュー カレーライス、季節の野菜、デザート

### 国民年金保険料免除等の申請について

住民課

※詳しくは、よりきご暮らしの会・月橋さん(☎080・6582・5501)へ。

保険料を納め忘れの状態でも、万一、障害や死亡といった不慮の事態が発生すると、障害基礎年金や遺族基礎年金を受けられない場合があります。経済的な理由などで納付することが困難な場合は、「保険料免除制度」や「納付猶予制度(50歳未満)」などの保険料の納付が免除・猶予される制度がありますので手続きをしてください。

#### □手続場所

- ・住民課住民係(日の出55の1)
- ・太田年金事務所(太田市小舞木町262)

□平成30年度受付開始日 7月2日(月)

#### □持参する物

本人確認書類(免許証など)、マイナンバーが分かるもの(通知カードなど)もしくは年金手帳、印鑑(失業などで納付が困難な場合は離職票など失業日が分かる書類)  
※申請時点の2年1か月前の月

### 募 集

#### 大人みこしの担ぎ手

町商工会青年部

7月28日(土)・29日(日)に開催される「大泉まつり」で大人みこしをいっしょに担いでみませんか。

#### 【共通事項】

- 対象 どなたでも参加できます
- 申込期限 7月13日(金)
- 【各地域のみこし】
- 申込方法 経済振興課商工振興係(1階3番窓口)へ直接または電話で申し込む

#### 【商工会のみこし】

町商工会青年部・役場青年部・地元有志団体で盛大に行われる大人みこしです。

- 期日 7月29日(日)
- 時間 午後3時30分集合(午後8時終了予定)
- 集合場所 西小泉駅ロータリー内商工会青年部本部(西小泉4の31の10)
- 申込方法 町商工会青年部へ直接、または電話で申し込む
- 持参する物 足袋、着替え(水みこしのため濡れます)

※各地域のみこしについて詳しく



■ 昨年の様子

くは、経済振興課商工振興係(内線552)、商工会のみこしについて詳しくは、町商工会青年部(☎62・4334)へ。

### 県営住宅入居者

県住宅供給公社

今回募集する団地など詳細は募集案内でご確認ください。入居者は、公開抽選で決定します。

#### □対象(収入制限あり)

・現在、住宅に困窮し、親族と入居する予定の人

#### □申込方法

所定の申込用紙に必要事項を記入の上、県住宅供給公社へ郵送(〒3710025 前橋市紅雲町1の7の12)で申し込む

#### □申込用紙・募集案内配布場所

県住宅供給公社、県民センター、県土木事務所、町都市整備課住宅係(2階11番窓口)

分までさかのぼって申請することができません。詳しくは、太田年金事務所(☎49・3716)または住民課住民係(内線534)へ。



### 介護支援専門員 実務研修受講試験

県社会福祉協議会

県では、平成30年度の介護支援専門員実務研修受講試験を実施します。筆記試験に合格後、所定の実務研修を修了すると介護支援専門員証が交付されます。

#### □試験日

10月14日(日)

#### □場所

上武大学伊勢崎キャンパス(伊勢崎市戸谷塚町634の1)など

#### □受験資格

保健・医療・福祉の分野で5年以上かつ900日以上の実務経験がある人

□出願方法 県社会福祉協議会福祉人材課へ試験案内に付属の受験申込書を使用し、簡易書留による郵送(〒371852)

□申込期間 7月1日(日)～18日(水)

#### □入居可能日

10月1日(月)

※県住宅供給公社ホームページ(<http://www.gunma-jk.or.jp/>)でもご覧いただけます。詳しくは、県住宅供給公社(☎027・223・5811)へ。

### 教室・講座

#### 救命講習

太田市中央消防署

心肺蘇生法やAEDの取り扱いを学ぶ救命講習を開催します。講習を修了した人には修了証を交付します。

#### □期日

7月22日(日)

#### □時間

午前9時～正午

#### □場所

太田市消防本部5階(太田市鳥山下町409の1)

#### □対象

大泉町・太市内に在住または在勤、在学の人(中学生以上)

#### □定員

20人(定員になりしだい締め切り)

#### □申込方法

太田市中央消防署へ電話で申し込む

□費用 無料  
※詳しくは、太田市中央消防署(☎32・6119)へ。

### 消防設備士試験

太田市消防本部

5 前橋市新前橋町13の12)で申し込む

□出願期限 6月29日(金)

□合格発表日 12月4日(火)

※試験案内は町高齢介護課窓口で配布しています。詳しくは、県社会福祉協議会福祉人材課(☎027・280・4107)へ。

#### □期日

8月19日(日)

#### □時間

午前9時～

#### □場所

県立前橋工業高等学校(前橋市石関町137の1)

#### □申込方法

書面申請：6月28日(木)～7月9日(月)までに太田市消防本部予防課および管内各消防署へ直接申し込む

・電子申請：6月25日(月)～7月6日(金)までに(一財)消防試験研究センターホームページ(<http://www.shoubou-shiken.or.jp/>)から申し込む

□費用

・甲種：5700円

・乙種：3800円

※詳しくは、太田市消防本部予防課(☎33・0202)へ。

### あなたの運転を見つめ直してみませんか

安全安心課

町では、自動車交通安全教室を開催します。この教室は、警察官・金山自動車教習所教習指導員(教官)が交通安全に必要な知識と運転技能を指導し、交通事故を未然に防ぐことを目的としています。なお、内容は変更になる場合があります。

#### □期日

7月13日(金)

#### □時間

午前9時30分～正午

#### □場所

金山自動車教習所(太田市龍舞町5502)

#### □内容

・自動車運転技能演習(場内・場外)

・交通安全講話など

#### □対象

自動車運転する町内在住または在勤の人

#### □定員

9人(初めて参加する人を優先する場合があります)

#### □申込方法

安全安心課交通防犯係(2階17番窓口)へ直接、または電話で申し込む

#### □申込期限

7月3日(火)

#### □持参する物

自動車運転免許証

□費用 無料  
※詳しくは、安全安心課交通防犯係(内線842)へ。

**ゴックンモグモグ教室**

健康づくり課

町では、生後5〜8か月の乳児とその保護者を対象にした「見て食べておぼえる」離乳食教室を行います。

- 期日 7月17日(火)
  - 時間 午前10時〜11時
  - 場所 保健福祉総合センター(吉田2465)
  - 内容 離乳食の基本的な調理方法とメニューの紹介・試食
  - 講師 町管理栄養士
  - 対象 町内在住の人
  - 定員 15人(定員になりしだい締め切り)
  - 申込方法 健康づくり課へ直接、または電話、町ホームページ( <http://www.town.oizumi.gunma.jp> ) から申し込み
  - 申込期限 7月13日(金)
  - 持参する物 室内履き、ベビーカー
  - 費用 無料
- ※詳しくは、健康づくり課( ☎ 62・2121 )へ。

**子ども夏休み講座  
「英語であそぼう」**

図書館

図書館では、子ども夏休み講座「英語であそぼう」を開催し

**光るスライムをつくらう**

県立自然史博物館

- 県立自然史博物館では、サイエンス・サタデー「光るスライムをつくらう」を開催します。
  - 期日 6月23日(土)、30日(土)
  - 時間 午後2時〜3時(午後1時30分受付開始)
  - 場所 県立自然史博物館(富岡市上黒岩1674の1)
  - 内容 暗闇で体から光を発生する発光生物について学習した後、蓄光パウダーを使ったスライムを作ります
  - 講師 県立自然史博物館職員、ボランティア
  - 対象 小学生以上の人(小学生以下は保護者の付き添いが必要)
  - 定員 30人(定員になりしだい締め切り)
  - 申込方法 当日、直接会場にお越しください
  - 費用 無料
- ※詳しくは、県立自然史博物館( ☎ 0274・600・1200 )へ。

**夏休み食品科学教室**

県食品安全検査センター

県食品安全検査センターでは、「夏休み食品科学教室」を開催

ます。

- 期日 7月24日(火)・25日(水)
  - 時間 午前の部：午前10時30分〜午後2時、午後の部：午後2時〜
  - 場所 図書館1階視聴覚ホール(中央3の11の21)
  - 内容 英語遊び、英語リズム、英語の歌など
  - 講師 町内JTEの先生
  - 対象 両日参加できる小学生
  - 定員 各部20人(定員になりしだい締め切り)
  - 申込方法 図書館へ直接、または電話で申し込み
  - 申込開始日 6月12日(火) 午前9時
  - 持参する物 タオル、水筒、色えんぴつ
  - 費用 無料
- ※詳しくは、図書館( ☎ 63・6399 )へ。

**絵画教室 夏休みの  
ポスターを仕上げよう**

町ファミリー・サポート・センター

- 期日 7月26日(木)、8月2日(木)(どちらか1日のみ)
- 時間 午前9時30分〜午後3時
- 場所 町公民館南別館2階研修室1(吉田2011の1)
- 内容 下書き・色塗り・仕上げ

**蓮池 薫氏講演会  
「夢と絆」**

町公民館内学級事務室

町では、生き生き元気塾公開講座を開催します。拉致被害者



■ 昨年の様子

- 講師 高木実佳氏(たかぎことも教室)
  - 対象 小学生
  - 定員 各日20人(申込み多数の場合は抽選)
  - 申込方法 町ファミリー・サポート・センターへ直接、または電話で申し込み
  - 申込期間 6月18日(月)〜20日(水) 午前9時〜午後4時
  - 持参する物 筆記用具、絵の具一式、雑巾、新聞紙
  - 費用 700円(画用紙・昼食代含む)
- ※ポスターの下書きを考えておくことスムーズに仕上げられます。詳しくは、町ファミリー・サポート・センター( ☎ 55・8373 )へ。
- 時間 午前10時〜午後3時
  - 場所 県森林学習センター(茨川市伊香保町637)
  - 内容 木の枝や葉でひみつ基地を作ります
  - 対象 小学生とその保護者
  - 定員 30人(申し込み多数の場合は抽選)
  - 申込方法 県緑化推進課へ所定の申込用紙またはEメール( [ryokukaka@pref.gunma.lg.jp](mailto:ryokukaka@pref.gunma.lg.jp) )で申し込み。申し込みの際は住所、参加者全員の氏名、年齢、電話番号を記入してください
  - 申込期間 6月27日(水)〜7月4日(水)
  - 費用 無料
- ※申込用紙は県ホームページ( <http://www.pref.gunma.jp> )でダウンロードできます。詳しくは、県緑化推進課( ☎ 027・226・3272 )へ。

**相談**



**女性産婦人科医による不妊・不育症に関する相談窓口**

群馬県不妊専門相談センター

群馬県不妊専門相談センターでは、「女性産婦人科医による

の蓮池 薫氏に24年間におよぶ北朝鮮での生活などの体験をお話しいたします。自由があることの大切さや、拉致問題の解決について皆さんとともに考えましょう。

- 期日 7月26日(木)
  - 時間 午後1時30分開演(午後1時開場)
  - 場所 文化むら大ホール(朝日5の24の1)
  - 講師 蓮池 薫氏(新潟産業大学経済学部准教授)
  - 対象 どなたでも参加できます
  - 定員 300人(定員になりしだい締め切り)
  - 申込方法 町公民館内学級事務室へ直接、または電話、町ホームページ( <http://www.town.oizumi.gunma.jp> )、Eメール( [gakyujinmushitsu@town.oizumi.gunma.jp](mailto:gakyujinmushitsu@town.oizumi.gunma.jp) )で申し込み。なお、Eメールで申し込みの際は、件名に講座のタイトルを記載し、本文に氏名、電話番号を入力する
  - 申込期限 7月25日(水) 午後5時
  - 費用 無料
- ※手話・要約筆記が必要な人は、7月13日(金)までにお申し込みください。詳しくは、町公民館内学級事務室( ☎ 62・2542 )へ。

- 不妊・不育症に関する相談窓口を開設しています。
  - 相談日 毎月第1・第3木曜日(祝日・年末年始を除く。原則個別面接相談、予約制)
  - 時間 午前10時〜午後3時30分
  - 場所 群馬県不妊専門相談センター(前橋市堀之下町16の1 群馬県健康づくり財団内)
  - 相談内容 不妊・不育症に関する検査・治療方法や治療への不安、家族関係など
  - 予約方法 群馬県不妊専門相談センターへ電話で申し込み(月〜金曜日 午前9時〜午後5時)
  - 費用 無料
- ※詳しくは、群馬県不妊専門相談センター( ☎ 027・269・9966 )へ。



**「厚意あじがじ」**  
(敬称略)

□ 財政調整基金  
・3万円  
田沼則男

ご応募お待ちしております

# Q 広報クイズ

町商品券が20人に当たる

3つの答えの中から正しいものを選んでお送りください。応募した人の中から抽選で20人に500円分の大泉スタンプ加盟店共通商品券をプレゼントします。

今月の問題 (ヒント)

- ①先進安全〇の購入補助 (12ページ)
  - Ⓐ自動車 Ⓑ自転車 Ⓒ三輪車
- ②暗くても 光る〇が 身を守る (15ページ)
  - Ⓐリボン Ⓑタスキ Ⓒヘルメット
- ③利根川河川敷清掃実施日 (17ページ)
  - Ⓐ7月6日 Ⓑ7月7日 Ⓒ7月8日
- ④大人みこしの〇募集 (23ページ)
  - Ⓐ担ぎ手 Ⓑ運び手 Ⓒ盛り上げ役
- ⑤〇であそぼ♪ (24ページ)
  - Ⓐ国語 Ⓑ数学 Ⓒ英語

☆「おすすめの夏の過ごし方」を教えてください (お答えの中から、広報おおいずみに掲載させていただきます)。

□応募方法 はがきまたはメールに必要事項を記入し、応募する (1人につきどちらか1通まで)

□必要事項 クイズの答え (例: ①-Ⓐ)、住所、行政区、氏名、年齢、電話番号

□応募期限 6月22日(金)

□応募先

〒370-0595  
大泉町役場 広報情報課 「広報クイズ」係  
quiz-kouhou@town.oizumi.gunma.jp

※町政などに関するご意見要望がありましたら書き添えてお送りください。楽しい情報や文芸、イラスト、各種作品も大歓迎! (匿名を希望する人は「匿名希望」と明記してください)

□5月号の正解

- ①-Ⓐ ②-Ⓒ ③-Ⓐ ④-Ⓑ ⑤-Ⓒ

□応募総数 99通で正解は95通でした

□当選者 (敬称略)

- 市村利彦 (5区) 関谷榮子 (9区) 淡路夏奈子 (13区)
- 江原純子 (14区) 木村美織里 (14区) 小川里恵 (14区)
- 昆 恵理子 (15区) 藤橋 勲 (15区) 安藤陽和 (15区)
- 平田アサ子 (16区) 長谷川晴美 (17区) 権藤春花 (18区)
- 吉田かおる (18区) 根本朔空 (20区) 福島那津美 (22区)
- 古野純子 (24区) 栗原和子 (24区) 狩野千恵子 (28区)
- 塚原加奈子 (28区) 江口典子 (30区)

## 私のひとこと

皆さんからのご意見・ご質問  
お待ちしております

### 今年の夏に 挑戦したいこと

〒370-0595 大泉町役場 広報情報課  
☎63・3111  
✉kouhou@town.oizumi.gunma.jp

**◆ デビュー**  
我が子のプールデビューを予定しているのですが、私の産後の初めての水着デビューとなります! 恥ずかしながら、着ますよー(笑)!

P・N えり

**◆ 夏の挑戦**  
特にありませんが、暑さに負けて健康を意識して過ごす事です。食事、睡眠、体力に合った運動、休養と体を労る事です。

関根澄夫さん (22区)

**◆ キャンプに挑戦したい!**  
5年ほど前から山登りにハマっており、もともとアウトドアが大好きでした。今年にはキャンプを試してみたいと思い、この間お店で10万円の初期投資をしてみました! (汗)

**◆ 散歩**  
去年、第一次ポケモンGOの鑑をコンプリートして歩くのを止めてから、リバウンド

**◆ 省エネ**  
夏の挑戦はなるべくエアコンを使わずに省エネに挑戦

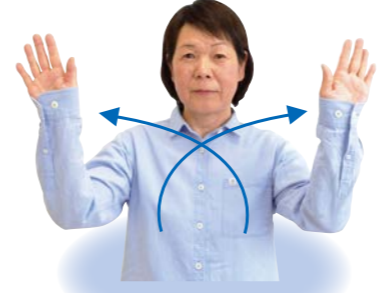
**◆ 匿名希望**  
ノの道具だと思えば安い! たくさんアウトドア料理を作りたいです。

**◆ 完食を目指して**  
私の実家の近くに、フルーツてんこ盛りでアイスクリーム付きの高さ50cm有る、かき水を食べさせてくれる所があります。夏に実家に帰るので全部完食出来るか挑戦します。

**◆ 匿名希望**  
ぎみになってきたので、脳にも良いと言われる散歩を始めようと思います。

町では、毎月第4金曜日の午前10時～午後4時まで (正午～午後1時は除く) 手話通訳者を設置しています。ぜひご利用ください。  
布川とよ子さん (手話通訳者)

■ 晴れ



両手のひらを開いて交差させ、左右同時に大きく開く

■ 雨



両手の指先を下に向け、左右同時に上から下へ2回降ろす



携帯電話やスマートフォンでQRコードを読み取ると、動画でご覧いただけます。

今月のひとこと

ー 天気を表す手話



6月は梅雨で天候が話題になることが多いと思います。そこで今回は「晴れ」や「雨」など天気を表す手話をご紹介します。町ホームページ (<http://www.town.oizumi.gunma.jp/>) では、天気を表す手話の一例もご覧いただけます。  
※詳しくは、福祉課障害福祉係 (☎62・2121) へ。

## 限りある資源を大切にしましょう



卵パック容器や透明パック容器は資源ごみです。

その他プラスチック類の収集袋に入れましょう! ほかに、汚れのないボトル・キャップ類や色つき・絵つきの発泡素材のトレイ、発泡スチロールなどのプラマークがあるものも含まれます。詳しくは、ごみ収集カレンダーをご確認ください。

このコーナーでは、ごみの分別方法やワンポイントを紹介します。

きちんと分別  
できていますか?



ごみステーションへのごみ出しは、曜日を守って当日の朝午前8時30分までをお願いします。



### 各競技で活躍した選手が表彰されました 平成29年度優秀競技者表彰式

5月12日、町公民館で町体育協会主催による「平成29年度優秀競技者表彰式」が行われました。レスリングやバドミントン、空手道、体操、陸上、なわとびの競技から個人や団体に川田体育協会長より表彰状と記念品が手渡され、激励の言葉が贈られました。



### 共に歩んだ50年。おめでとうございます 大泉町合同金婚式記念式典

5月20日、文化むら大ホールで「大泉町合同金婚式記念式典」が行われました。当日、式典には昭和43年に結婚されたご夫婦54組101人が出席し、村山町長から慶祝状が贈られました。また、北保育園の園児によるかわいらしいアトラクションが披露され、華を添えました。



### 道路は広く、きれいに使いましょう！ 道路愛護運動「地域クリーン作戦」

5月20日、町民総参加でご協力いただいている春の道路愛護運動「地域クリーン作戦」が行政区ごとに実施され、道路の清掃や植樹帯などの除草・ごみ拾い、道路にはみ出た樹木の伐採が行われました。朝早くから多くの人によって清掃されてきれいになった道路には、今後も物を置かず、広く使えるようにご協力をお願いします。



### これからも親子でよい歯を！ 親と子のよい歯コンクール

5月24日、館林邑楽歯科保健医療センターで「親と子のよい歯コンクール地区審査会」が行われました。3歳児健康診査を受けた人の中でむし歯のない親子（子どもは0本、大人は4本以内）を対象に開催されたもので、大泉町からは10組の親子が参加し、表彰されました。



### 優勝を目指して繰り広げられた熱戦！ 第73回東毛地区中学校競技大会

5月19日・20日・26日、町内の各会場で「第73回東毛地区中学校競技大会」が行われました。邑楽郡・館林市・太田市から31校の生徒が10種目の競技で優勝を目指し、白熱した試合を繰り広げました。

女子バスケットボールの部では西中学校が優勝し、ソフトボールの部と女子バドミントンの部ではそれぞれ南中学校が、卓球個人女子の部で西中学校が第3位になりました。そのほかの競技においても日ごろの練習の成果を発揮しました。



ファイト！



メエ～

### 真っ白でふわふわだね！

#### 羊の毛刈り体験

5月15日、北保育園で4回目となる「羊の毛刈り体験」が行われました。1年ぶりに会う「モコちゃん」に子どもたちは大喜び。昨年より一回り大きくなって、長くなった羊毛をはさみでチョキチョキ。モコちゃんのために歌を合唱したり、大きな声で「がんばれー！」と応援したりする姿が見られました。園児は刈った羊毛を使ってポシェットを作る予定です。





さくらい りん たろう  
桜井 倫太郎くん

桜井くんは、平成30年2月25日、みどり市笠懸公民館で行われた「第43回小学生将棋名人戦群馬県大会」で見事準優勝しました。おめでとございます！

# 今日の 花まる

このコーナーでは、さまざまな大会やコンクールで入賞した人や花まるをあげたい人などを紹介します。



きしの けいすけ  
岸野 恵介くん  
(11歳)

町内で夢に向かってがんばっている人をご紹介します。



大泉町立北小学校の6年生  
7歳からサッカーを始める。

休み時間に友だちとするおしゃべりが好きで、昼休みには校庭でサッカーをするのが楽しみ。昔の出来事が分かる歴史の授業が好きだけど、暗記するのは少し苦手…。

好きな給食のメニューはカレーで、お父さん特製のカツが大好き！

「よろしくお願いします。」スポーツマンらしく、礼儀正しいあいさつから始まったインタビューに、緊張の面持ちを隠せない恵介くんですが、大好きなサッカーの話題になると表情は一転、「どんな時でも粘り強く、相手のプレーに絡むことができる選手になりたいです」と、笑顔で答えます。きっかけは小学1年生の頃にテレビで見た試合。リズムカルにボールを蹴り、相手チームの間を駆け抜けていく選手の姿に、「かっこいい。自分もあんなプレーをしたい」と強く思いました。現在は、クラブチーム「大泉FC」に所属し、週に4日間の練習で汗を流し、休日を中心に数々の試合にも出場しています。ポジションである「ディフェンダー」は、体を張って

相手の攻撃を阻み、ゴールを守ることが使命です。スリムな体型を生かし、ほんの小さなスペースを見つけ、すぐに入り込む判断力と瞬発力が持ち味。今後は、大柄な相手の攻撃にも競り勝つことができる、しっかりとした体作りをするために、好き嫌いなく何でも食べることも課題の一つだそうです。「兄や妹の習い事の応援も忙しい中、父と母は毎回練習場所への送迎をしてくれたり、試合も欠かさず来てくれるんです」と、はにかみながらも両親への感謝を語ります。「仲間と協力してボールをつなぎ、得点に結びつけることが魅力」という恵介くんは、将来プロの選手になるという夢に近づけるように、今日も元気にグラウンドを駆け回っています。

## Yell for the future

### 両親から応援メッセージ

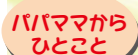
丈夫な体をつくるために、たくさん食べ、しっかり睡眠を取ろう。目の前のことにコツコツ取り組み、1日1歩ずつ進んでいこう！応援しています！

## わが家の宝

「わが家の宝」では、3歳未満の町内在住のお子さんを紹介しています。掲載希望の人は、広報情報課（内線281）へ。



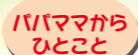
さわだ りな  
澤田 里奈ちゃん  
(27区・3歳)



身体を動かすことや外で遊ぶことが大好きで、周りを笑顔にしてくれる里奈。弟想いで優しい新米おねえちゃんの成長を楽しみにしています。



ひらばら けい  
平原 圭唯くん  
(29区・3歳)



体は小さいけど、頑固で意志が強くたくましい子です。元気に育ってくれて本当にありがとう。圭唯の笑顔と健康が家族の幸せです。



多言語コーナー

なんて  
いうのかな?



大泉町には南米系をはじめとする多くの外国籍の人が生活しています。このコーナーでは、身近なコミュニケーションツールのひとつとして役立つ簡単な言葉を、日本語・英語・ポルトガル語で紹介していきます。今回は日常生活に役立つワンワードです。

今月のOne word

気を付けて



日本語

Ki Wo Tu Ke Te  
気を付けて



英語

テイク ケア  
Take Care



ポルトガル語

トミ クイダド  
Tome Cuidado

今月のひと皿  
Healthy One dish

毎月活動している食生活改善推進員さんが作った一皿をご紹介します。

●栄養価 (1人分)

エネルギー	270kcal	糖質	54.4g
たんぱく質	4.9g	食物繊維	0.3g
脂質	1.5g	塩分相当量	1.1g

ヘルシーな団子は豆腐が決め手

みたらし団子

豆腐と白玉が同割りのもちりとした食感の団子は、つるんとした喉ごしが命。ポイントは、団子の大きさをそろえることとゆで加減です。手作りならではの柔らかなさを楽しんで！

●材料 (4人分)

A	みりん・砂糖	各 大さじ 5	B	白玉粉	150g
	しょうゆ	大さじ 2		絹ごし豆腐	150g
	片栗粉	大さじ 1			
	水	1/2カップ			

●作り方

- 鍋にAを入れ弱火で熱し、木べらでこげないように混ぜる。沸騰したら、さらに約2分混ぜて好みのかたさにする。
- ボールにBを入れよく混ぜ、耳たぶぐらいのかたさになったらひとまとめにする。
- 別の鍋に湯を沸かし、②を食べやすい大きさに丸めて入れる。鍋にくっつかないようにときどき軽く混ぜ、浮いてきたらそのまま約2分ゆで、水気を切り、①をからめて冷やす。



文芸

俳句

痛風で孫子の助け春の雨  
堀越ちせ子 (30区)  
水遣りに蜥蜴逃げ出し堀のぼる  
江口典子 (30区)

〈いずみ俳壇〉

朝の薔薇ささやくように香りけり  
林 宣子 (1区)  
栄たるシャッター通りかげろへり  
真下忠男 (11区)  
麦鶉畦をひよこひよこてくりおり  
泉谷澄美 (17区)  
たわい無き打明け話新茶汲む  
青木しず子 (20区)  
原色の絵具一面ポピー咲く  
柴崎八重子 (20区)  
人稀な社の庭や著我の花  
栗原 満 (22区)



短歌

春の宵そぞろ歩いて月を待つ  
安田 功 (24区)

葉桜や還ることなき川光る  
前嶋春生 (28区)

雲雀鳴く見渡すかぎり平らな地  
青木京子 (30区)

詩添えて色紙に描く鉄線花  
野口一美 (30区)

芍薬の手毬の如き蕾かな  
松村美智子 (熊谷市)

初夏の朝日さわやかに浴び棲の形見  
ツツジ満開程よく酔いしれ  
小林美代子 (21区)  
旅立ちし夫の星さがす春の宵  
ながれ星にてこの胸にとまれ  
久保田ヒロ子 (27区)

〈やよい短歌会〉

復興の家建ち並ぶ一角に  
礎石残りてたんぼぼの咲く  
濱野シズ江 (2区)  
あと二年スポーツ好きの我なれば  
自分にむち打ち元気でいたい  
森 さん (14区)



「寿」とふ日本桜草を求めしは  
平成八年風車ある町  
青木登美江 (20区)

四国へんろ四月八日の花祭り  
甘茶をかけて接待を受く  
成島福子 (14区)

赤信号無視する女を注意して  
「大丈夫です」に首をかしげる  
山中志津江 (17区)

ドレッシングかけてサラダにしたいような  
若葉の続く道走りゆく  
富田美亀江 (17区)

大藤を見る人こみに各国の  
人々居りてここは足利  
前田洋子 (11区)

新聞やテレビのニュースなど見つつ  
庭の雑草を取り除く日々  
入谷宗二 (20区)

文芸作品・イラストを募集しています。掲載希望の人は広報情報課へご応募ください

みんなのイラスト

PN スティッチ PN ドラえもん PN みおりん PN むったんのおかかん。

いっしょにご利用ください

Twitter  
https://twitter.com/oizumi\_koho

Facebook  
https://www.facebook.com/oizumi.town

マチイロ  
http://machihiro.town/  
lp/gunma\_oizumi

安全安心メール

町内無線放送が聞き取れなかった場合はお電話ください  
通話料無料のフリーダイヤル ☎0120・313・141

F Mラジオ放送 76.7MHz

## 7月 みみよりOIZUMI番組表



日	時間	内容
2日(月)・4日(水)・6日(金)	昼12:50~13:00	町の新鮮な話題をご紹介します!
3日(火)・5日(木)		健康づくり課からのお知らせ
9日(月)・11日(水)・13日(金)		町の新鮮な話題をご紹介します!
10日(火)・12日(木)		町公民館のお知らせ
16日(月)・18日(水)・20日(金)		町の新鮮な話題をご紹介します!
17日(火)・19日(木)		図書館へ行こう!
23日(月)~27日(金)		町の新鮮な話題をご紹介します!
30日(月)~8月3日(金)		町の新鮮な話題をご紹介します!

平成30年6月17日~7月16日

## 日曜・祝日当番医 変更になる場合があるため、電話で確認してから受診してください

月日	内科	外科	耳鼻科	歯科
6月17日 日曜日	おうら病院 邑楽(88・5678)	たけい小児科・アレルギー科 (小児科のみ) 館林(76・2525)	海宝病院 館林(74・0811)	川村耳鼻咽喉科医院 館林(72・1337)
6月24日 日曜日	竹越医院 明和(84・3137)	横田胃腸科内科 館林(72・4970)	新橋病院 館林(75・3011)	-
7月1日 日曜日	須田内科医院 大泉(63・1414)	こやなぎ小児科 (小児科のみ) 館林(80・2220)	小曾根整形外科 館林(72・7707)	今村クリニック 邑楽(70・2221)
7月8日 日曜日	金丸内科医院 邑楽(88・3200)	館林記念病院 館林(72・3155)	堀井乳癌外科クリニック 館林(55・2100)	-
7月15日 日曜日	たなか医院 大泉(62・2881)	うへの医院 館林(72・3330)	最上胃腸科外科 館林(74・3763)	板倉耳鼻咽喉科クリニック 板倉(80・4333)
7月16日 月曜日	藤原医院 邑楽(88・7797)	松井内科医院 館林(75・9880)	慶友整形外科病院 館林(72・6000)	-

○内科、外科の診療時間は午前9時~午後5時、耳鼻科の診療時間は午前9時~午後1時です。

○歯科の診療時間は午前9時~正午、午後1時~3時です。

○小児科や婦人科は、午前中のみ診療する医療機関もありますので、事前に電話でご確認ください。

○時間外、夜間などは、救急医療テレホンサービス(☎45・7799)で受診できる病院などを紹介します。

## 町の人口と世帯

( )内は外国人数・世帯数

	5月末日現在の数	前月対比
人口	41,847人 (7,591人)	+2 (+4)
男性	21,890人 (4,050人)	+6 (-3)
女性	19,957人 (3,541人)	-4 (+7)
世帯数	19,361世帯 (3,859世帯)	-6 (-18)

出生45人 死亡35人

## 先月の119番

	5月分	平成30年累計
△火災発生	2(2)件	7(5)件 ( )内は建物火災
△損害額	調査中	調査中
△救急出動	198件	721件
●交通事故	32件	75件
●急病	125件	496件
●その他	41件	150件

・火災の問い合わせ ☎0180・992・666  
・病院の照会 ☎45・7799  
・大泉消防署 ☎62・3199  
・太田市消防本部 ☎33・0119

## 時間外窓口

### 【窓口延長】

□期日 6月13日、20日、27日、および7月4日、11日の水曜日

□時間 午後7時15分まで

□開設課 住民課・収納課

### 【土曜窓口】

□期日 6月16日、23日、30日、および7月7日、14日の土曜日

□時間 午前8時30分~午後5時15分

□開設課 住民課・収納課

※内容によっては受付ができないこともありますので、事前にご確認ください。詳しくは、各担当課へ。

## 今月の納期

□今月の納期 町民税・県民税 1期

□納期限 7月2日(月)

※口座残高にご注意ください。口座の再振替で納付した場合、一定金額を超えると延滞金がかかる場合があります。

## 7月の保健カレンダー

健康づくり課  
☎62・2121

日	曜日	種目・時間	対象
2	月	成人健康相談 午前9:30~11:00受付	希望する人
5	木	乳幼児健康相談 午前9:30~11:00受付	乳幼児とその保護者
6	金	両親学級 午後1:00~4:00受付	妊婦およびその家族
9	月	成人健康相談 午前9:30~11:00受付	希望する人
13	金	7か月児健康診査 午後0:45~1:15受付	H29.12.1 ~H29.12.31生
17	火	成人健康相談 午前9:30~11:00受付 4か月児健康診査 午後0:45~1:15受付	希望する人 H30.3.1 ~H30.3.31生
18	水	3歳児健康診査 午後0:45~1:15受付	H27.4.1 ~H27.4.30生
19	木	1歳6か月児健康診査 午後0:45~1:15受付	H28.12.21 ~H29.1.20生
23	月	成人健康相談 午前9:30~11:00受付 乳幼児健康相談 午前9:30~11:00受付	希望する人 乳幼児とその保護者
26	木	2歳児歯科健康診査 午後0:45~1:15受付	H28.6.1~ H28.6.30生

◆成人健康相談では、おからだやこころの悩みについて、ご本人やご家族の人からの相談に応じています

◆会場は、保健福祉総合センターです

## 定例相談

要予約のものは、町民相談室(内線594)へお願いします。

### 町民相談

日時	月~金曜日(祝日を除く) 午前8時30分~午後5時15分
場所	町民相談室(役場内)
内容	行政に対する苦情や要望、日常生活上の悩みごとなど

### 法律相談(要予約)

日時	6月14日(木)、21日(木)、28日(木) 7月12日(木)、19日(木)、26日(木) 午後1時30分~4時30分
場所	町民相談室(役場内)
担当	顧問弁護士

### 女性のための法律相談(要予約)

日時	7月18日(水) 午後1時~5時
場所	文化むら(朝日5-24-1)
担当	女性弁護士

※6月21日(木)から予約を受け付けます。

### 人権・行政相談(要予約)

日時	7月10日(火) 午後1時30分~4時
場所	役場3階第1会議室
担当	人権擁護委員、行政相談委員
内容	人権に関する相談、行政に対する苦情や要望

### 教育相談

日時	月~金曜日 午前10時~午後4時
場所	教育研究所(城之内4-2-1)
担当	教育相談員
内容	非行、いじめ、不登校など教育に関すること
対象	小学生・中学生・保護者ほか

※詳しくは、教育研究所(☎63・8626)へ。

### 親と子の電話相談

日時	月~金曜日 午後2時~5時
担当	相談経験豊かな先生
内容	学校での悩みごとなど

※フリーダイヤル(☎0120・001305)へ。

### DV相談

日時	月~金曜日(祝日を除く) 午前9時~正午、午後1時~5時
担当	専門女性相談員
内容	配偶者などからの暴力に関する悩みごとなど

※詳しくは、相談専用電話(☎20・3988)へ。

### 消費生活相談

日時	月~金曜日(祝日を除く) 午前9時~午後4時
場所	消費生活センター(役場内)
担当	消費生活相談員
内容	消費生活に関するトラブルなど

※詳しくは、消費生活センター(☎63・3511)へ。

費用無料。秘密は厳守します

# おおいずみ モノづくり 最前線

さまざまな企業が立地している大泉町。  
このコーナーでは各企業の  
担当者に登場してもらい、  
会社の概要や業務内容など  
について、お話を伺います。

## 株式会社 カンセイ



■手作業で選別・修理・検査を丁寧に<sup>ていねい</sup>行います

「自動車部品の突発的な不具合発生時に即時に対応することができ、影響を最小限に食い止めることが私たちの強みです」と話す野口さんは取締役として会社全体の管理運営を行っています。

株式会社カンセイでは、確実かつ柔軟、そして迅速にお客様の要望に応えることをモットーに、依頼があれば現場へただちに直行し、改善策を見つけ、安心で安全なサービスを提供しています。アウトソーシング（業務請負）業をメインとし、お客様の仕事場へ出向くため、作業

だけでなく、日ごろから身なりや態度にも細心の注意を払うことを従業員全員に徹底し、取り組んでいます。

従業員の健康管理も気にかけて、コミュニケーションを密に取ることでわずかな変化を見落とさないように心がけている野口さんに今後の目標について伺うと、これからも安全第一で作業することはもちろん、すべての従業員がどんな状況にも対応できる技術を習得し、会社全体で向上していきけるような教育にも力を入れていきたいです」と続けました。これまでに得た経験をもとに手作業だからこそ分かる細部にあるトラブルの原因を追及し、より良い部品作りに貢献していきます。



取締役  
の 野口 泰弘 さん



### 株式会社 カンセイ

- 住 所 大泉町吉田2479-2
- 概 要 2009年9月、朝日で創業を開始し、2012年11月に吉田工場へ移転。従業員は60人で、主に自動車用部品メーカーへの業務請負や自動車用部品トラブルの緊急対応サービスのほか、運送・倉庫管理業務、大型架台製造・MC機械加工を手掛けています。