

広報

おおいずみ

oizumi

5

2018.MAY
Vol.881

はた●た●楽●く●く

【表紙／新シリーズ 端(周り)の人たちを「楽しませてあげたい」「楽しませてあげたい」と一生懸命に働く「期待のホープ」をご紹介します。





かんべろみこ
神戸呂味子さん
(37歳)

Profile
休日は家でゆっくり過ごしたり、気分転換にショッピングをしたりすることが多く、家族集まってバーベキューをすることが楽しみ。今でも毎週、バスケットの社会人チームでプレーして、汗を流している。

民間救急サービスの乗務員として株式会社スター交通に勤務して4年目の神戸さん。以前は実業団のバスケットボール選手という経歴を持ちます。主に病院間の転院搬送、福祉施設や在宅医療の患者の通院などの移動手段を提供し、県内間はもちろん青森や関西・九州まで、時には夜間にも対応しています。通常の消防署の救急車とは異なり、緊急性のない傷病者を対象にしていますが、それでも常に緊張と隣合わせという神戸さん。ふだん私たちが車に乗ると、ストレッチャーに乗ったようになっていた、動きするのは感覚が全く違います。ほんの少しの振動でも苦痛に感じないように、常に利用者の立場で一つひとつの動作を丁寧にするように心がけていま

はたらく 02

町内で働いている注目のHOPEを紹介！

「乗っている時間は少しでも快適に過ごしてもらおう」という神戸さんのきめ細やかで心のこもった対応には定評があります。入社を機に、「患者搬送」と「介護」の資格、第二種運転免許を取得したがんばりやさん。それでも毎回、緊張や不安があると言いますが、年間150回という搬送回数で得た経験や知識をふまえ、受付から搬送までの全般を任せられ活躍中。利用者だけでなく、ご家族や病院スタッフへの気配りも忘れず、同僚からの厚い信頼を得ています。「民間救急サービスをより多くの人に知っていただき、必要なときに利用してもらえるようになるとうれしいです。そのためにも、スキルアップを目指して頑張っていきたいです」とキラキラとした笑顔で今後の目標を話してくれました。

平成29年度 大泉町 消費生活センターの 活動を報告します



大泉町消費生活センター
(☎63・3511)

町消費生活センターでは、専門の相談員が消費生活に関する相談を受け付けて助言や斡旋を行い、解決に向けてのお手伝いを行っています。また、消費者トラブルの未然防止のために、幼児期から高齢期まで、年代に合わせた出前講座を実施したり、町消費生活センターを知っていたり、ただために消費者月間（毎年5月）などの行事において資料や啓発グッズを配布して周知しています。平成29年度の消費生活相談や消費者知識の普及活動の内容を紹介します。

【消費生活相談】

特に複雑化するインターネットトラブルや架空請求はがきの相談を多く受け付け、問題の解決に努めました。（表1のとおり）

【消費者知識の普及】
幼児や児童への消費者事故防止や中学生へのインターネットトラブル防止の啓発を強化しました。（表2のとおり）

悪質な手口などの事例や相談できる窓口を知っておくことは、消費者トラブルから身を守ることにつながります。相談内容は秘密を厳守しますので、不安に思った時点でご相談ください。

☑開所期日 月曜日～金曜日（祝日、年末年始を除く）

表1 消費生活相談

相談受付件数	346件 ※前年比17件増加（平成28年度 329件）		内容
商品名	件数	割合	
1位 通信サービス	80件	23.12%	メールでの架空請求やワンクリック請求、覚えのない通信料金の請求など
2位 商品一般	70件	20.23%	法務省を騙った架空請求はがきなど商品を限定しない架空請求など
3位 食料品	28件	8.09%	インターネット通販やSF商法で購入した健康食品など

表2 消費者知識の普及

出前講座	実施回数 36回 受講者数 2,183人	保育園、児童館、中学校、老人福祉センター、高齢者ふれあいセンター、生き生き元気塾、両親学級、環境フェア、保健福祉まつりなど
周知活動	資料などの配布人数 8,652人	保健福祉まつり、成人式、カルナバル、産業フェスティバル、いずみの杜イベントなど

☑相談受付時間 午前9時～午後4時
☑場所 役場1階（日の出55の1）
☑費用 無料
※詳しくは、町消費生活センター（☎63・3511）へ。

消費者行政の充実に向けて

近年、悪質商法や特殊詐欺などの手口が複雑かつ巧妙化しており、幅広い年代で被害が深刻化しています。町では、平成22年度から消費生活センターを開設し、消費者トラブルなどの相談のほか、未然防止のための啓発活動を行ってまいりました。

今後も相談体制を充実させるとともに、消費生活について幼児期から高齢期まで生涯を通じて学んでいける消費者知識の普及を積極的にを行い、消費者被害の未然防止に努め、町民の皆さまが安全で安心な生活を送ることができるよう、引き続き消費者行政の推進に取り組んでまいります。

大泉町長 村山俊明



CONTENTS 5.10 May 2018

- 1 表紙 新シリーズ はたらく
- 3 特集 大泉町消費生活センター活動報告
- 4 町からのお知らせ
- 14 暮らしの情報
- 26 手話たいむ／きちんと分別できていますか
- 27 私のひとこと／広報クイズ
- 28 カメラ☆レポ
- 30 踏み出せ！1歩
- 31 今月の花まる／わが家の宝
- 32 文芸／みんなのイラスト
- 33 なんていうのかな？／今月のひと皿
- 34 定例相談／時間外窓口／今月の納期／保健カレンダー
- 35 人口／119番／みみよりOIZUMI番組表／当番医
- 36 おおいずみモノづくり最前線

News
 01

平成29年度
 下半期の財政状況をお知らせします

地方自治法第243条の3第1項並びに「大泉町財政状況の公表に関する条例」により、平成29年10月1日から平成30年3月31日までの財政状況を公表します。

【一般会計】

■歳入の状況
 歳入では、予算総額125億3589万円に対し、下半期の収入済額は62億7922万9000円で、上半期・下半期の合計では、118億3175万1000円となり、予算総額に占める割合は94.4%となっています。このうち、町の予算を支える町税収入は、75億4980万3000円で、収入済額に占める割合は63.8%となっています。

■歳出の状況

歳出では、予算総額125億3589万円に対し、下半期の支出済額は59億6639万4000円で、上半期・下半期の合計では、108億9106万7000円となり、予算総額に占める割合は86.9%、予定された事業は着実に執行されています。

■基金・有価証券および町債の状況

3月31日現在の町の預金ともいえる基金および有価証券は、74億2878万9000円で、町債（借入金）は、77億2231万1000円となっています。

【特別会計】

町には、5つの特別会計事業があります。
 ・国民健康保険事業（国民健康保険課）
 ・後期高齢者医療事業（国民健康保険課）
 ・介護保険事業（高齢介護課）
 ・公園墓地事業（環境整備課）
 ・下水道事業（環境整備課）
 それぞれの収入・支出にかかるとおりです。なお、出納整理期間が5月31日までとなっています。※詳しくは、財政課財政係（内線361）および各担当課へ。



■一般会計

予算	現額	12,535,890,000円
収入	済額	11,831,751,000円
収入	割合	94.4%
支出	済額	10,891,067,000円
支出	割合	86.9%
基金・有価証券		7,428,789,000円
□町債（借入金）		7,722,311,000円

■介護保険事業

予算	現額	2,533,288,000円
収入	済額	2,274,693,000円
収入	割合	89.8%
支出	済額	2,091,173,000円
支出	割合	82.5%

■国民健康保険事業

予算	現額	4,718,327,000円
収入	済額	4,163,041,000円
収入	割合	88.2%
支出	済額	4,195,602,000円
支出	割合	88.9%

■公園墓地事業

予算	現額	13,707,000円
収入	済額	14,608,000円
収入	割合	106.6%
支出	済額	3,633,000円
支出	割合	26.5%

■後期高齢者医療事業

予算	現額	347,370,000円
収入	済額	326,950,000円
収入	割合	94.1%
支出	済額	312,942,000円
支出	割合	90.1%

■下水道事業

予算	現額	756,948,000円
収入	済額	604,694,000円
収入	割合	79.9%
支出	済額	569,522,000円
支出	割合	75.2%
□町債（借入金）		3,426,726,000円

町長交際費

町では、公平性と透明性を図り、町民から信頼される「開かれた町政」を推進していくため、町長交際費を公表しています。

町長交際費とは、町長などが町を代表し、外部の団体などとの交際のために支出する費用です。「祝金」や「見舞金」などがあり、町の円滑な行政運営を図ることを目的に、対外的に要する経費です。

【主な交際費の分類】

- ・祝金：大会や総会、式典、祝賀会などのお祝いに支出するもの
- ・弔事：香典、生花など
- ・賄費：来客接待・訪問先への手土産
- ・見舞金：入院見舞いに支出する経費
- ・協賛金：各種団体の活動への協賛による費用

※詳しくは、秘書課（内線852）へ。

議会交際費

議会が平成29年10月から平成30年3月の間に支出した、交際費の内訳を公表します。交際費の分類は、町長交際費と同様です。※詳しくは、議会事務局庶務係（内線451）へ。

■平成29年度下半期（平成29年10月～平成30年3月）実績

月	祝金		弔事		賄費		見舞・協賛金など		合計	
	件数	金額	件数	金額	件数	金額	件数	金額	件数	金額
10	4	18,000	2	5,000	6	47,822	1	3,000	13	73,822
11	7	26,500	1	3,000	3	13,876	0	0	11	43,376
12	4	23,000	2	8,000	5	13,919	0	0	11	44,919
1	21	94,000	4	17,300	2	4,395	0	0	27	115,695
2	8	36,000	3	17,300	3	9,702	0	0	14	63,002
3	3	13,000	3	18,300	4	16,356	0	0	10	47,656
合計	47	210,500	15	68,900	23	106,070	1	3,000	86	388,470

■平成29年度下半期（平成29年10月～平成30年3月）実績

月	祝金		弔事		賄費		見舞・協賛金など		合計	
	件数	金額	件数	金額	件数	金額	件数	金額	件数	金額
10	3	15,000	0	0	0	0	1	3,000	4	18,000
11	1	6,000	0	0	0	0	0	0	1	6,000
12	0	0	0	0	0	0	0	0	0	0
1	8	41,000	0	0	0	0	0	0	8	41,000
2	2	10,000	1	2,000	0	0	0	0	3	12,000
3	1	3,000	1	12,960	0	0	0	0	2	15,960
合計	15	75,000	2	14,960	0	0	1	3,000	18	92,960

News 02

各種けんしん・特定健康診査を実施します

■各種けんしん

町では、各種けんしんを実施します。平成30年度から、胃がん検診で胃内視鏡検査と胃部エックス線検査のどちらかを選択できるようになりました。また、歯周病検診が実施可能な歯科医療機関を拡大しました。40歳以上の人には、通知を5月中旬に発送しますので、ご覧ください。

【共通事項】

- 申込方法 健康づくり課へ直接または電話、町ホームページ (<http://www.town.oizumi.gunma.jp/>) から申し込む。
- 胃内視鏡検査は健康づくり課へ直接申し込む
- 注意事項 生活保護世帯、町民税非課税世帯の人は、事前申請により、けんしん費用の自己負担金が免除されます。けんしんを受ける前日までに、本人またはその世帯の人が、印鑑と身分証明を持参のうえ、健康づくり課へ申請してください。なお、けんしんを受診する時期により対象となる課税年度が異なります
- 【結核検診・肺がん検診】
- 対象 学校や会社などで、レ

■表1 わかば健診・特定健康診査日程一覧

日 時		場 所	わかば健診	特定健康診査
5月	23日(水) 午前8時30分～11時	寄木戸南公民館	○	○
	27日(日) 午前8時30分～11時	保健福祉総合センター	○	○
	28日(月) 午前8時30分～11時	吉田東公民館	○	○
	29日(火) 午前9時～11時	文化むら(展示ホール)	○	○
6月	4日(月) 午前8時30分～11時	東部公民館	○	○
	5日(火) 午前8時30分～11時	北部公民館	○	○
	10日(日) 午前8時30分～11時	保健福祉総合センター	○	○
7月	16日(土) 午前8時30分～11時	保健福祉総合センター	○	○
	26日(木) 午前9時～11時	文化むら(展示ホール)	○	○
8月	7日(火) 午前8時30分～11時	保健福祉総合センター	○	○
	17日(金) 午前8時30分～11時	保健福祉総合センター	○	○

■表2 胃がん・大腸がん・乳がん・子宮頸がん検診日程一覧

日 時	場 所	胃がん	大腸がん	乳がん	子宮頸がん
7月	4日(水) 午後1時～2時	-	○	○	○
	12日(木) 午後1時～2時	-	○	○	○
	14日(土) 午後1時～2時	-	○	○	○
	24日(火) 午後1時～2時	-	○	○	○
	31日(火) 午前8時30分～10時 午後1時～2時	保健福祉総合センター	○	○	-
8月	1日(水) 午後1時～2時	-	○	○	○
	6日(月) 午前8時30分～10時	○	○	-	-
	8日(水) 午前6時30分～7時30分 午前8時30分～10時	○	○	-	-

ントゲン撮影を受ける機会がない40歳以上の人

- 自己負担金 無料
- 注意事項 喀痰細胞診検査を希望する場合は、喀痰容器を提出時に自己負担金500円が必要

【前立腺がん検診】

- 対象 50歳以上の男性
- 自己負担金 500円

【肝炎ウイルス検診】

- 対象 40歳以上で、これまでに町で行われている肝炎ウイルス検診を受けたことがない人
- 自己負担金 500円(40歳・45歳・50歳・55歳・60歳・65歳・70歳の女性)

【骨密度検診】

- 対象 40歳・45歳・50歳・55歳・60歳・65歳・70歳の女性
- 自己負担金 500円

【歯周病検診】

- 期間 6月1日(金)～10月31日(水)
- 対象 30歳・40歳・50歳・60歳・70歳の人
- 実施歯科医院 館林市邑楽郡医師会の66医療機関
- 自己負担金 500円

- 注意事項 30歳以上の個人通知と保険証、40歳、50歳、60歳、70歳の人は町から送付された受診

シール、保険証を歯科医院に持参してください

- 自己負担金については、検診時に歯科医院へお支払いください
- 検診の結果、精密検査や治療が必要となった場合は、別料金(保険証を使った診療)になります

【わかば健診】

- 対象 19～39歳(昭和54年4月2日～平成12年4月1日生まれの人)
- 日時・場所 表1のとおり
- 自己負担金 500円
- 注意事項 事前の申込が必要です

【胃がん検診】

- ①胃部エックス線検査(集団検診)
- 対象 40歳以上の男女
- 日時・場所 表2のとおり
- 自己負担金 500円
- 申込開始日 5月10日(木)
- ②胃内視鏡検査(個別検診)
- 対象 40歳以上の男女
- 期間 6月11日(月)～11月30日(金)

【場所】

- 館林市邑楽郡医師会の14医療機関
- 申込方法 健康づくり課へ直接申し込む。受診シールとお薬手帳を持参してください
- 申込開始日 5月31日(木) 午前9時～(電話、Eメール不可)

□ 自己負担金 2000円(受診医療機関にお支払いください)

- 注意事項 町へ申し込みをせず受診した場合、全額自己負担となります
- 【大腸がん検診】
- 対象 40歳以上の男女
- 日時・場所 表2のとおり
- 申込開始日 5月10日(木)
- 自己負担金 500円

【乳がん検診】

- 平成31年3月31日時点で、41歳の人には、無料クーポン券を5月中旬頃に郵送します。
- 対象 40歳以上の女性
- 日時・場所 表2のとおり
- 申込開始日 5月10日(木)
- 自己負担金 1000円

【子宮頸がん検診】

- 平成31年3月31日時点で、21歳の人には、無料クーポン券を5月中旬頃に郵送します。
- ①集団検診
- 対象 20歳以上の女性(平成11年4月1日以前に生まれた女性)
- 日時・場所 表2のとおり
- 申込開始日 5月10日(木)
- 自己負担金 500円
- ②個別検診
- 対象 20歳以上の女性(平成11年4月1日以前に生まれた女性)
- 期日 6月11日(月)～11月30日(金)

【実施場所】

- 館林市邑楽郡医師

会の6医療機関

- 申込開始日 5月10日(木)
- 自己負担金 500円
- ※詳しくは、健康づくり課(☎55・2632)へ。

■特定健康診査

町では、特定健康診査および後期高齢者健康診査を実施します。健康診査は無料で受けることができます。対象の人には事前受診票を郵送しますので、年1回は健診を受けて、自身の健康状態を把握するとともに、生活習慣病予防に役立てましょう。

【共通事項】

- 持参する物 国民健康保険または後期高齢者医療制度の被保険者証、受診票
- 費用 無料
- 【集団健診】
- 日時・場所 表1のとおり
- 対象 40～64歳(平成31年3月31日現在)の人で国民健康保険に加入している人
- 【個別健診】
- 期日 6月1日(金)～8月31日(金)
- 場所 町内の12医療機関(各病院、医院の休診日を除く)
- 対象 65歳以上の人で国民健康保険に加入している人または後期高齢者医療制度に加入している人

※詳しくは、国民健康保険課(内線542)へ。

News 03

新年度の区長さんを紹介します

町内の各行政区でご活躍いただいている区長さんですが、4月から6人が交替になりました。退任された区長さんには、長い間、町行政のためにご協力いただき、大変ありがとうございました。

また、新しく区長さんになられた皆さんには、町と地域を結ぶパイプ役として、これらのご活躍に期待します。詳しくは、総務課法規行政係（内線832）へ。

■平成30年度各行政区の区長さん（敬称略 ○は新任）

行政区	区長氏名	電話番号	行政区	区長氏名	電話番号
1区	中尾 昇市	☎62・2272	16区	萩口 宏	☎090・3098・2274
2区	伊東 伸男	☎62・2041	17区	根岸 浅雄	☎63・1898
3区	真下 久直	☎63・1521	18区	大川 透	☎62・3829
4区	村山 博茂	☎62・5851	19区	湯澤 悦至	☎62・3763
5区	佐々木慶吾	☎63・6942	20区	○高野 和夫	☎63・3237
6区	柿沼 寛二	☎080・1079・6159	21区	小林 英夫	☎63・1817
7区	○長谷川善明	☎62・7529	22区	○山田 一夫	☎63・2747
8区	福田 晃	☎63・2790	23区	井達 信雄	☎63・2512
9区	関田 正雄	☎62・2904	24区	坂本 利夫	☎62・2554
10区	関 克守	☎62・2521	25区	久保田規一	☎63・0178
11区	岩崎 正男	☎63・1333	26区	○折田 茂	☎63・3321
12区	沖田 博	☎62・2591	27区	平田 勝	☎63・1353
13区	○植松 正男	☎63・4723	28区	○久保田正男	☎62・0366
14区	吉澤 邦夫	☎63・5052	29区	島田 英明	☎62・5383
15区	木村 昌之	☎63・0513	30区	三栖 直弘	☎63・5523

News 04

「投票区見直し(案)」の
パブリックコメントを実施しています

町選挙管理委員会では、選挙の効率的な管理執行と執行経費の適正化を図るため投票区を現在の21か所から7か所へ変更する「投票区見直し(案)」について、パブリックコメント（意見公募手続き）により皆さんのご意見を募集しています。詳細については、町ホームページ（<http://www.town.oizumi.gunma.jp>）および指定公表場所でご覧いただけます。

□公表資料 投票区見直し(案)資料の公表場所 町ホームページ、役場1階情報コーナー、保健福祉総合センター、町公民館、町公民館南別館、図書館、老人福祉センター、高齢者ふれあいセンター（吉田・寄木戸・北小泉）、町立保育園（3園）、児童館（4館）、町民体育館、文化むら、いずみの杜、県立大泉高等学校、県立西邑楽高等学校、大泉保育福祉専門学校

□意見を提出できる人
町内に在住、在勤、在学している人
町内に事務所または事業所を有する個人または法人

パブリックコメント手続きに係る事案に利害関係を有する人
□意見の提出方法 指定様式または任意の様式に意見、氏名（団体名）、住所、電話番号を記載し、町選挙管理委員会（役場総務課内 2階16番窓口）へ直接、郵送（〒370-0595 日の出55の1）、ファクス（☎63・3921）、またはEメール（senkyo@town.oizumi.gunma.jp）のいずれかの方法で提出してください。Eメールで提出する際はPDFまたはZIP形式にして添付してください

□受付期限 5月26日(出) 午後5時（郵送の場合は5月26日(出)必着）
□注意事項
指定様式は、資料公表場所です。また、町ホームページからもダウンロードできます
個人情報については「大泉町個人情報保護条例」に従い、適切に取り扱います
※詳しくは、町選挙管理委員会（内線832）へ。

News 05

平成30年度第1回
職員採用試験を行います

町では、10月および平成31年4月採用予定の職員採用試験を行います。なお、短大・高校卒業業者（見込み者を含む）の一般事務の採用試験については、7月に広報おおいずみなどでお知らせします。職種ごとの受験資格は、町ホームページ（<http://www.town.oizumi.gunma.jp/>）または広報おおいずみ4月10日号を確認してください。

【共通事項】
□採用 合格者は、採用候補者名簿に登録し、その中から採用者を決定します
□給与 給与条例に定めるところによります
□申込方法 必要書類を添えて総務課人事係へ直接、または



郵送（〒370-0595 日の出55の1）で提出する
□申込期限 6月15日(金) 午後5時15分 期限内必着
□申込用紙の請求・申込先 総務課人事係（2階16番窓口）で配布するほか町ホームページからもダウンロードできます
【10月1日採用予定職員】
・一般事務職員（情報処理）：若干人
・土木技術職員（社会人経験者）：若干人
・建築技術職員（社会人経験者）：若干人
□受験資格
・日本国籍を有し、地方公務員法欠格条項に該当しない人（共通資格）
・昭和58年4月2日以降に生まれた人で、高校を卒業または短大卒業、大学卒業した人（共通資格）
□試験内容
・第1次試験：教養試験（学歴別に高校卒業程度、短大卒業程度、大学卒業程度）、適性試験、作文試験、口述（面接・討論）試験
・第2次試験：面接試験

□試験日および場所
第1次試験
・教養試験、適性試験、作文試験：7月22日(日) 役場（日の出55の1）
・口述（面接・討論）試験：8月1日(水)3日(金)（いずれか1日を指定します） 役場
第2次試験 8月10日(金) 役場
□合格者の発表 8月下旬
【平成31年4月1日採用予定職員】
・一般事務職員（大学卒）：若干人
・身体障害者採用（大学卒）：若干人
・土木技術職員（大学卒）：若干人
・建築技術職員（大学卒）：若干人
・保育士：若干人
□受験資格 昭和63年4月2日以降に生まれた人で、日本国籍を有し、地方公務員法欠格条項に該当しない人（共通資格）
□試験内容
第1次試験
・一般事務職、身体障害者採用、土木技術職および建築技術職：教養試験（大学卒業程度）、適性試験、作文試験、口述（面接・討論）試験

・保育士：教養試験（短大卒業程度）、適性試験、作文試験、口述（面接・討論）試験
第2次試験（第1次試験合格者）：面接試験
□試験日および場所
第1次試験
・教養試験、適性試験、作文試験：7月22日(日) 役場
・口述（面接・討論）試験：8月1日(水)3日(金)（いずれか1日を指定します） 役場
第2次試験：9月28日(金) 役場（詳細については、第1次試験合格者に通知します）
□合格者の発表
第1次試験：8月下旬
第2次試験：10月中旬または下旬
※必要書類などは、町ホームページからも確認いただけます。詳しくは、総務課人事係（内線831）へ。



News
06

4月1日付
町職員人事異動

町では、4月1日付けで職員
(新規採用および退職者を含む)
の人事異動を行いました。

※()内は前職

【部長職】

- 健康福祉部長 笠松智広(総務部総務課長)
- 住民経済部長 岩瀬和重(住民生活部長兼農業委員会事務局長)
- 教育部長 大澤慎哉(教育部生涯学習課長)

【副部長職】

- 財務部副部長兼財政課長 千吉良輝夫(財務部税務課長)
- 住民経済部副部長兼経済振興課長兼農業委員会事務局局長 中繁尚之(議会事務局次長)
- 議会事務局局長 石井 有(大泉町外二町環境衛生施設組合所長)
- 大泉町外二町環境衛生施設組合所長(派遣) 小倉志信(大泉町外二町環境衛生施設組合副所長)
- 総務部 堀本俊行(財務部財政課長)

- 企画戦略課行政経営係長 内田雅史(総務部秘書課秘書係長)
- 広報情報課広報広聴係長 内田慎太郎(社会福祉部子育て支援課子育て支援係主査)
- 多文化協働課多文化協働係長 兼多文化共生コミュニティセンター所長 兼住民活動支援センター所長 服部 真(企画部国際協働課国際協働係長兼多文化共生コミュニティセンター所長兼住民活動支援センター所長)
- 財務部
- 財政課契約検査係長 根岸真純(住民生活部環境課環境係主査)
- 税務課町民税・諸税係長 石井美智子(健康推進部健康づくり課健康づくり係長)
- 収納課収納係長 塚本悦子(財務部収納課収納係主幹)
- 健康福祉部
- 福祉課社会福祉係長 並木守(社会福祉部福祉課社会福祉係長)
- 福祉課障害福祉係長 関田直也(社会福祉部福祉課障害福祉係長)
- 高齢介護課高齢福祉係長 田中郁子(社会福祉部高齢福祉課高齢福祉係長)
- 高齢介護課介護保険係長 久保田研二(健康推進部国保

- 安全安心課長 石川 肇(住民生活部商工振興課長)

企画部

- 企画戦略課長 長谷川久仁子(健康推進部国保介護課長)
- 広報情報課長 村田浩二(都市建設部都市整備課長)
- 多文化協働課長 笠松弘美(総務部安全安心課長)

財務部

- 税務課長 宮永健一(社会福祉部子育て支援課長)
- 収納課長 多々木伸二(住民生活部環境課長)

健康福祉部

- 福祉課長 酒井 清(企画部広報情報課長)
- 高齢介護課長 宮永和枝(企画部企画課長)
- 健康づくり課長 長谷川則雄(社会福祉部高齢福祉課長)
- 住民経済部
- 住民課長 萩口由恵(住民生活部住民課長)
- 国民健康保険課長 青木宜尚(財務部収納課長)
- 都市建設部
- 都市整備課長 青木 篤(財務部契約管財課長)
- 道路公園課長 坂本藤夫(都

介護課介護保険係長

- 高齢介護課介護保険係総括保健師 前田直美(健康推進部健康づくり課健康づくり係主幹)

- 健康づくり課健康づくり係長 河内恵美(財務部税務課町民税・諸税係長)

- 健康づくり課健康づくり係総括保健師 竹村範江(健康推進部国保介護課介護保険係総括保健師)
- 健康づくり課健康づくり係総括保健師 石井智子(教育部学校教育課学校教育係総括保健師)

住民経済部

- 住民課住民係長 田部井直美(住民生活部住民課住民係長)
- 住民課相談係長 松森裕子(住民生活部住民課町民相談係長)
- 国民健康保険課国民健康保険係長 久保田真澄(健康推進部国保介護課国民健康保険係長)

経済振興課企業誘致係長

- 経済振興課企業誘致係長 初谷英之(住民生活部商工振興課企業誘致係長)
- 経済振興課商工振興係長 須永真希夫(住民生活部商工振興課商工振興係長)

都市建設部

- 都市整備課都市開発係長 茂木祐二(都市建設部都市整備課都市整備係長)

市建設部土木課長

- 環境整備課長 今井靖浩(都市建設部下水道課長)

教育部

- 教育管理課長 持田一也(教育部庶務課長)
- 教育指導課長 中本 晋(教育部学校教育課長)
- こども課長 岩瀬光裕(企画部国際協働課長)

生涯学習課長兼公民館長

- 生涯学習課長兼公民館長 関本寿雄(教育部スポーツ文化振興課長)

議事事務局次長

- 議事事務局次長 金井隆浩(社会福祉部福祉課長)
- 監査委員事務局次長 大澤弘美(住民生活部農政課長兼農業委員会事務局次長)

課長補佐職

- 財務部
- 財政課課長補佐兼管財係長 横倉成才(財務部契約管財課用地管財係長)
- 住民経済部
- 経済振興課課長補佐兼農業振興係長兼農業委員会事務局局長補佐兼農地農振係長 岩瀬隆久(農業委員会事務局農地農振係長兼住民生活部農政課農業振興係長)
- 都市建設部
- 都市整備課課長補佐兼施設建築係長 浦野泰広(都市建設部建築課建築係長)

都市整備課住宅係長

- 都市建設部建築課管理係長 良(都市建設部建築課管理係長)

道路公園課道路整備係長

- 藤見和子(都市建設部土木課土木係長)

道路公園課道路整備係総括技官

- 青木 明(都市建設部土木課土木係長)

道路公園課地籍調査係長

- 福田信之(都市建設部土木課地籍調査係長)

道路公園課公園緑地係長

- 高橋豪紀(都市建設部都市整備課都市整備係総括技官)

環境整備課環境係長兼衛生センター所長

- 根岸典生(教育部庶務課庶務係長)

環境整備課下水道係総括技官

- 伊藤博康(都市建設部下水道課下水道係長)

環境整備課付(群馬東部水道企業団派遣)

- 堀越美由紀(都市建設部下水道課付主幹)

教育部

- 教育管理課教育総務係長 齊藤 綾(会計課主幹)
- 教育管理課学校教育係長 村田学史(財務部収納課収納係長)
- 教育指導課教育指導係長 前田 修(教育部学校教育課学校教育係主幹)
- こども課子育て支援係長 青木伸江(社会福祉部子育て

- 環境整備課課長補佐兼下水道係長 青木 博(都市建設部下水道課庶務係長)

教育部

- こども課南保育園長 福田紀子(社会福祉部子育て支援課南保育園長)
- こども課北保育園長 小川玲子(社会福祉部子育て支援課北保育園長)
- こども課西保育園長 小林 勲(社会福祉部子育て支援課西保育園長)

生涯学習課図書館長

- 生涯学習課図書館長 石塚智浩(住民生活部環境課課長補佐兼環境係長兼衛生センター所長)

係長職

- 総務部
- 秘書課秘書係長 齊藤 豊(総務部総務課人事係長)
- 総務課人事係長 高橋直樹(財務部契約管財課契約検査係長)
- 安全安心課危機管理係長 小林由幸(総務部安全安心課危機管理係主査)
- 安全安心課消防係長 白田英明(総務部安全安心課危機管理係長)
- 企画部
- 企画戦略課企画調整係長 久保田輝己(企画部企画課企画調整係長)

支援課子育て支援係長

- こども課子育て支援係総括保健師 池谷正子(健康推進部健康づくり課健康づくり係総括保健師)

こども課教育保育係長

- 村本美保(社会福祉部子育て支援課子育て支援係主幹)

こども課南保育園副園長

- 齋 恵美(社会福祉部子育て支援課南保育園副園長)

こども課北保育園副園長

- 村田真弓(社会福祉部子育て支援課北保育園副園長)

こども課西保育園副園長

- 柿沼ふじ代(社会福祉部子育て支援課西保育園副園長)

生涯学習課スポーツ文化振興係長

- 高橋義晴(教育部スポーツ文化振興課スポーツ文化振興係長)

生涯学習課図書館奉仕管理係長

- 飯田幸江(総務部総務課付係長)

課員

- 総務部
- 秘書課 松本麻里(住民生活部住民課)
- 総務課 高橋光佑(財務部収納課)、長沢早友合(健康推進部健康づくり課)、柳 宗太郎(新規採用)
- 総務課付(県派遣) 木村健司(総務部総務課)

□安全安心課 渡辺智久(大泉町外二町環境衛生施設組合)、尾上航(新規採用)

■企画部

□企画戦略課 天笠良祐(企画部企画課)、俣田裕子(企画部企画課)、高橋拓也(住民生活部住民課)

□広報情報課 岡安麻鈴(財務部収納課)

□多文化協働課兼住民活動支援センター 青木美保(企画部国際協働課)、木月健太(企画部国際協働課)、對比地真聖(企画部国際協働課)、山口久美子(企画部国際協働課)、谷田卓哉(群馬県実務研修職員)

■財務部

□財政課 徳山真樹子(総務部秘書課)、岩瀬春宣(財務部契約管財課)、岩瀬善一(再任用)

□税務課 木村寛蒼(教育部生涯学習課公民館)、狩野大樹(住民生活部商工振興課)、原田康貴(総務部安全安心課)

□収納課 篠原亮太(総務部総務課付)、久保田紘生(社会福祉部福祉課)、岩崎由祈(新規採用)、俣田隆(再任用・短時間)

■健康福祉部

□福祉課 福島幸平(社会福祉部福祉課)、遠藤悠(財務部福祉課)

総務課、間々田公子(社会福祉部子育て支援課)、湯澤由由美(社会福祉部子育て支援課)、城代裕基(社会福祉部子育て支援課)、武藤亜依(社会福祉部子育て支援課)、松島優生(新規採用)

□こども課南保育園 大里理絵(社会福祉部子育て支援課南保育園)、江原彩(社会福祉部子育て支援課南保育園)、近末郁美(社会福祉部子育て支援課南保育園)、有坂友加里(社会福祉部子育て支援課南保育園)、渡辺秀唯(社会福祉部)

部財政課)、森拓洋(社会福祉部福祉課)、黒木秀俊(社会福祉部福祉課)、湯澤孝太郎(社会福祉部福祉課)、坂本泰斗(教育部スポーツ文化振興課)、大山有希(新規採用)、岡田輝美(再任用・短時間)

□高齢介護課 富樫真弓(健康推進部国保介護課)、横田いづみ(健康推進部国保介護課)、齊藤輝男(社会福祉部高齢福祉課)、葛山友規(社会福祉部高齢福祉課)、津布子友美(健康推進部国保介護課)、久保田智美(新規採用)

□健康づくり課 岡部仁美(健康推進部健康づくり課)、持田恵理(健康推進部健康づくり課)、瓦井祥子(社会福祉部子育て支援課)、内山侑香(健康推進部健康づくり課)、椎名美樹(健康推進部健康づくり課)、小林綾乃(健康推進部健康づくり課)、小林愛(健康推進部健康づくり課)、関口息吹(新規採用)

□住民課 小林明美(財務部税務課)、川島聡美(住民生活部住民課)、井田卓宏(住民生活部住民課)、栗原健児(住民生活部住民課)、武内円(財務部税務課)、本田梨香(住民生活部住民課)、松澤枝里(住民生活部住民課)、上原大明(住民生活部住民課)

■住民経済部

□都市整備課 今井庸人(都市建設部建築課)、石丸隼也(都市建設部建築課)、宇口渡(都市建設部建築課)、側島正太(都市建設部都市整備課)、小林詩織(新規採用)

民生生活部住民課)、町田保奈実(住民生活部住民課)、勅使河原千里(社会福祉部福祉課)、須藤静流(住民生活部住民課)、森島滯(新規採用)、宮澤康夫(再任用・短時間)

□国民健康保険課 森祐司(健康推進部国保介護課)、藤田崇宏(健康推進部国保介護課)、角田恵梨(健康推進部国保介護課)、服部一江(健康推進部国保介護課)、増田優子(健康推進部国保介護課)

□経済振興課 柿沼理恵子(企画部広報情報課)、野口昌範(住民生活部商工振興課)、高溝透(住民生活部商工振興課)、島山竜(住民生活部商工振興課)、高橋綾乃(農業委員会事務局兼住民生活部農政課)、椎名香織(住民生活部商工振興課)、橋原達也(住民生活部商工振興課)、鈴木広季(住民生活部農政課兼農業委員会事務局)、井達房一(再任用・短時間)

□都市建設部

□都市整備課 今井庸人(都市建設部建築課)、石丸隼也(都市建設部建築課)、宇口渡(都市建設部建築課)、側島正太(都市建設部都市整備課)、小林詩織(新規採用)

□道路公園課 廣瀬哲也(都市建設部土木課)、青木和紀(都市建設部土木課)、山岸洋平(都市建設部都市整備課)、平塚早央里(都市建設部土木課)、平塚健太(都市建設部都市整備課)、金子一穂(新規採用)、柿沼利明(都市建設部土木課)、野村信夫(再任用・短時間)、川島利行(再任用・短時間)、井野口啓三(再任用・短時間)

□環境整備課 手塚由紀子(住民生活部環境課)、林寛昭(住民生活部環境課)、川島史彦(都市建設部下水道課)、渡邊静(都市建設部下水道課)、鈴木孝明(都市建設部下水道課)、黒澤鎮也(住民生活部環境課)、長谷川剛(住民生活部環境課)、松島則光(再任用)

□環境整備課付(群馬東部水道企業団派遣) 若林孝幸(都市建設部下水道課付)、内田真一(都市建設部下水道課付)、恩田多加志(再任用・短時間)、萩口誠一(再任用・短時間)

■会計課 側島美香(総務部総務課)

■教育部

□教育管理課 野村展弘(教育部学校教育課)、小島夕希(教育部庶務課)

□教育指導課 岡部有紀子(教育部学校教育課)、藤生尚美(新規採用)、竹淵友美(新規採用)

□こども課 成塚顕光(総務部)



■新規採用職員

会福祉部子育て支援課北保育園)、三輪裕里子(社会福祉部子育て支援課北保育園)、千金楽卓哉(社会福祉部子育て支援課北保育園)

□こども課西保育園 関根大輔(社会福祉部子育て支援課西保育園)、金子麻寿美(社会福祉部子育て支援課北保育園)、根岸瑠美(社会福祉部子育て支援課西保育園)、片山理絵(社会福祉部子育て支援課西保育園)、武田詠里子(社会福祉部子育て支援課西保育園)、堀越里菜(社会福祉部子育て支援課西保育園)、田村郁恵(社会福祉部子育て支援課西保育園)、代島稜太(社会福祉部子育て支援課西保育園)、平井理絵(社会福祉部子育て支援課西保育園)

□生涯学習課 渡辺智文(教育部スポーツ文化振興課)、持田直樹(健康推進部国保介護課)、久間田一樹(教育部スポーツ文化振興課)

□生涯学習課公民館 須田綺羅々(住民生活部商工振興課)

■農業委員会事務局 井達房一(再任用・短時間)

■大泉町外二町環境衛生施設組合(派遣) 佐藤直樹(企画部企画課)、坂庭雅俊(社会福祉部福祉課)

【退職者】(3月31日付)

岩瀬一(社会福祉部長)、服部吉弥(健康推進部長)、松島則光(教育部長)、金井伯夫(議会事務局長)、岩瀬良子(健康推進部健康づくり課長)、吉川昌克(都市建設部建築課長)、安野英夫(監査委員事務局局長)、岩瀬善一(教育部生涯学習課公民館長)、遠藤由江(教育部生涯学習課図書館長兼奉仕管理係長)、大塚明美(都市建設部都市整備課都市整備係総括技官)、岡田健児(教育部学校教育課学校教育係長)、小林未歩(企画部企画課主任)、宮澤康夫(財務部収納課主査(再任用・短時間)、岡田輝美(社会福祉部福祉課主査(再任用・短時間)、俣田隆(健康推進部国保介護課主査(再任用・短時間)、井達房一(住民生活部住民課主査(再任用・短時間)、野村信夫(都市建設部土木課主査(再任用・短時間)、川島利行(都市建設部土木課主査(再任用・短時間)、川島利行(都市建設部土木課主査(再任用・短時間)、井野口啓三(都市建設部土木課主査(再任用・短時間)、恩田多加志(都市建設部下水道課主査(再任用・短時間)、萩口誠一(都市建設部下水道課主査(再任用・短時間)

お知らせ

お忘れなく！
児童手当・特例給付の現況届

こども課

児童手当・特例給付の受給者は、毎年6月に「現況届」の提出が必要です。現況届の提出がない場合には、6月分以降の手当の支払いが受けられなくなります。

現在手当を受給中の人は必ず6月中に現況届の提出をお願いします。現況届の通知は6月上旬に送付します。

□届出期間 6月1日(金)、4日(月)～8日(金)

□届出時間 午前9時～午後7時

□届出場所 役場3階中会議室(日の出55の1) 4日(月)のみ役場3階第1小会議室

□注意事項

・現況届で受給者の所得を審査し、児童手当もしくは特例給付を支給します。

・公務員(勤務先が国立大学法人、独立行政法人の人は除く)は、勤務先で手続きをしてください。

※必要書類など詳しくは、こども課

も課子育て支援係(内線352)へ。

5月31日からは世界禁煙デー・禁煙週間

健康づくり課

世界保健機関(WHO)では、たばこを吸わない習慣を社会に広めることを目的として毎年5月31日を世界禁煙デーと定め、厚生労働省でも世界禁煙デーから1週間を禁煙週間としています。たばこの煙は、ニコチンを含め有害物質が多く含まれていて、喫煙するとがんや心臓病、脳血管疾患、十二指腸潰瘍のほか、慢性気管支炎や肺気腫などの慢性閉塞性肺疾患(COPD)との関連が指摘されています。

この機会に、喫煙習慣のある人は、禁煙に挑戦してみませんか。

※詳しくは、健康づくり課(☎55・2632)へ。

産後ケア事業をご利用ください

健康づくり課

町では、出産後の体調や育児に不安があるお母さんを支援しています。

契約医療機関などで助産師な

町内の放射線量の測定結果

【町内の放射線量の測定結果】

町では、町内の放射線測定を2か月に1回(偶数月)、27地点で測定しています。結果は、地上高さ1m地点の基準値「0.23マイクロシーベルト/時」を下回っていて、子どもが集まる場所を対象とした町独自の厳しい基準である「地表面で0.23マイクロシーベルト/時」を上回る箇所もありませんでした。今後も調査を継続し、結果は随時広報おおいずみや町ホームページ(http://www.town.oizumi.gunma.jp/)でお知らせします。

- 測定日 4月3日～16日
 - 測定場所 町内公共施設など27地点
 - 測定値(定点測定、地上高さ1m地点)
 - ・最大値…0.071マイクロシーベルト/時
 - ・最小値…0.036マイクロシーベルト/時
- ※詳しくは、環境整備課環境係(内線562)へ。

どによる心身のケアや乳房ケアなど育児支援を必要とする母子を対象に産後ケア事業を実施しています。

□対象 町内に住所を有する生後2か月未満の乳児およびその母親で、家族などから十分な家事、育児支援が受けられない人で、次の条件のいずれかに該当する人(医療行為の必要な人は除く)

・産後の身体機能の回復に不安を持ち、保健指導が必要と認められる人

・育児に対する不安が強く、保健指導が必要と認められる人

・育児に対する不安が強く、保健指導が必要と認められる人

健康指導が必要と認められる人

□ケアの内容 母乳相談、授乳指導、乳房ケア、沐浴指導など育児に関する相談、産婦が休養できる場の提供など

□場所 公立館林厚生病院(館林市成島町262の1)

・鈴木助産院(太田市丸山町250の7)

□時間 午前9時30分～午後5時30分

□申込方法 健康づくり課へ直接申し込む(直接施設に申し込むことはできません)

□費用 1日2000円(昼食代含む)

※詳しくは、健康づくり課(☎55・2632)へ。

5月12日は民生委員・児童委員の日です

福祉課

民生委員児童委員、主任児童委員は、皆さんの身近な地域でさまざまな相談・支援活動を行っています。相談に応じる民生委員児童委員は町内に53人おり、各地域ごとに担当が決まっています。

また、主任児童委員は「南小学校区」「北・東小学校区」「西小学校区」ごとに1人ずついます。

【民生委員児童委員の主な役割】

□アンテナ的な役割 担当区域内にお住まいの皆さんの生活状況や福祉ニーズを日常的に把握します。

□世話役的な役割 地域の皆さんがかかえる悩み事について、皆さんの立場にたち親身になって相談を受けます。

□告知板的な役割 社会福祉の制度やサービスについて、その内容や情報を皆さんの確に提供します。

■民生委員児童委員一覧

行政区	氏名	電話番号
1区	齊藤 直子	☎62・6218
	石井アヤ子	☎63・4021
	久保田保子	☎63・4861
2区	伊東 節子	☎62・2041
3区	若旅とき子	☎63・1854
4区	甲斐 恭子	☎62・3174
5区	久保田松江	☎63・3724
6区	柿沼 正美	☎63・4362
7区	石井 正子	☎62・3277
8区	槻岡 光子	☎63・5812
9区	藤浪 典子	☎62・1250
	金井加須代	☎63・1801
	大塚美津枝	☎62・9767
10区	松島 宜子	☎63・2592
11区	栗原 公子	☎62・7838
12区	廣瀬 典子	☎62・3047
	植松 育代	☎62・4679
13区	松島 礼子	☎61・2246
	久保田つね子	☎63・1838
14区	吉澤 和子	☎63・5052
	山岸 正子	☎63・5959
15区	小林 文雄	☎62・3488
	須永美知子	☎63・5988
	福田 信子	☎63・7277
16区	萩本美喜子	☎63・1140
	柳澤とよ子	☎63・4579
17区	坂本 勝三	☎63・3940
	田中 清	☎63・7174
	木村 艶子	☎63・6225

行政区	氏名	電話番号
18区	鈴木 和代	☎63・7589
	久保田吉春	☎63・1009
19区	岩瀬美砂子	☎62・3761
	諏訪 早苗	☎63・6562
20区	伊東 雄治	☎63・6368
21区	松本 光男	☎63・6264
22区	小林 明美	☎63・0022
22区	高橋 康夫	☎62・2114
	関矢けい子	☎62・2307
23区	清水 和子	☎63・6255
	川島 銀一	☎63・0509
23区	川島 信子	☎63・1426
	川島 章枝	☎62・5430
24区	坂口 昌子	☎63・6961
25区	高橋 克明	☎62・5760
26区	小島 重道	☎63・3631
	中澤喜美子	☎62・4613
27区	関口 國雄	☎63・2596
	伊藤 市子	☎63・6184
28区	宮下 正夫	☎62・4980
29区	本宮 政子	☎63・3519
30区	石島 滋子	☎63・8738
	渡邊 勝子	☎62・7265
30区	下條千代子	☎63・1738

■主任児童委員一覧

校区	氏名	電話番号
南	狩野 明美	☎62・9345
北・東	杉本 春美	☎63・5426
西	峯崎 弘子	☎63・3096

□パイプ的な役割 皆さんの福祉ニーズに応じたサービスが受けられるよう関係行政機関、施設、団体など連絡をとり、必要な対応を促す「パイプ役」になります。

□支援的な役割 皆さんの福祉ニーズに対し、適切なサービスの提供が図られるよう支援

活動を行っていきます。

□代弁者的な役割 活動を通じて得た問題点や改善策についてとりまとめ、必要に応じて民生委員児童委員協議会をとおして関係機関などに意見を提起します。

【主任児童委員のはたらき】

・児童福祉に関する事項を専門的に担当します。

・わたしたちの町の福祉制度や子育て支援サービスを紹介し

ます。

・必要なサービスが受けられるよう関係機関との「パイプ役」になります。

※詳しくは、福祉課社会福祉係(☎55・2631)へ。

特定外来生物クビアカツヤカミキリにご注意ください
自宅にスズメバチの巣ができていたら

環境整備課

【特定外来生物クビアカツヤカミキリにご注意ください】

特定外来生物のクビアカツヤカミキリは、桜や桃の木などに産卵をして、成長した幼虫が樹木の内部を摂食するため、樹木の枯死や落枝、倒木などの被害が発生する恐れがあります。被害の拡大を防ぐため、桜の木などの所有者や管理者の皆さんは、被害の有無を確認し、幼虫の排出物や木くずからなる「フラス」や、樹木に「侵入孔」があることを発見した場合は、被害を受けた樹木の適切な防除をお願いします。防除方法は、県ホームページ（http://www.pref.gunma.jp/04/e23g_00005.html）をご覧くださいませ。



■県ホームページより

■特徴
□体長など 体長22〜38mm。体全体は光沢のある黒色で前胸（首部）が明赤色。触角は体長と同じ長さもしくは若干長く、体はオスのほうがメスよりやや小さい。
□羽化期から成虫の産卵時期 6月から8月の間
□被害を受ける樹木 桜、梅、桃、柿など

■発見した場合の対応
町内の被害状況を把握するため、自宅や公園などで、成虫やフラス、侵入孔を発見した場合は、環境整備課環境係へ連絡してください。

□連絡先 環境整備課環境係（土・日曜日、祝日および年末年始を除く午前8時30分〜午後5時15分まで）
□連絡内容 発見日時、発見場所、発見後の対応または対応予定、被害を受けた樹木の種類と本数

【自宅にスズメバチの巣ができていたら】
自宅敷地内でスズメバチの巣を発見した場合は、環境整備課環境係に連絡してください。駆除委託業者に依頼して巣の駆除を行います。

□連絡先 環境整備課環境係（土・日曜日、祝日および年末年始を除く午前8時30分〜午後5時15分まで）

年末始を除く午前8時30分〜午後5時15分まで）

□注意事項

- ・ハチが飛んでいるても、巣の場所がわからない場合は駆除を行うことができません
- ・3メートル以上の高所や駆除が困難な場所は、専門業者を探して直接依頼してください
- ・借家やアパート、事業所は、管理者に相談してください
- ・益虫であるミツバチやアシナガバチの巣を発見した場合は、刺激を与えずに様子を見てください。
- ※詳しくは環境整備課環境係（内線562）へ。

住宅・空家に関する支援をしています

都市整備課

町では、木造住宅の耐震診断・耐震改修と老朽危険空家除却工事を支援しています。

【共通事項】
□申込方法 都市整備課施設建築係（2階11番窓口）へ印鑑を持参し、直接申し込む
【木造住宅の耐震診断と耐震改修】
■木造住宅耐震診断者派遣事業 耐震診断調査資格者が耐震診

断を実施し、地震に弱い部分や倒壊するおそれがあるかを調べます。

□対象となる住宅 次の条件を全て満たす町内の木造住宅
・昭和56年5月31日以前に着工された一戸建ての住宅または併用住宅（住宅部分の床面積が2分の1以上）
・平屋または2階建て
・在来軸組構法によって建てられたもの

□募集戸数 20戸（定数になりしだい締め切り）

□用意する物

・建築確認書または、壁の位置の分かる平面図など
・印鑑

□申込期間 5月14日（月）〜平成31年2月28日（木）（ただし、土・日曜日、年末年始および祝日を除く）

□費用

・耐震診断費：無料
・交通費：1000円（耐震診断者に直接お支払ください）

■木造住宅耐震改修事業
木造住宅の耐震改修費を補助します。

□対象となる住宅 木造住宅耐震診断者派遣事業による耐震診断の結果、上部構造評点が1・0未満と評価された住宅
□対象 対象の住宅を所有する

個人

□募集戸数 2戸（定数になりしだい締め切り）

□補助金額 耐震改修に要する設計費や工事費、工事監理費の3分の1の額（上限100万円）

□申込期間 5月14日（月）〜9月28日（金）（ただし、土・日曜日および祝日を除く）

■木造住宅耐震シェルター等設置支援事業

耐震シェルターなどの設置費用を補助します。

□対象住宅 木造住宅耐震診断者派遣事業による耐震診断の結果、上部構造評点が1・0未満と評価された住宅

□対象 対象の住宅に居住する人

□募集戸数 4戸（定数になりしだい締め切り）

□補助金額 耐震改修に要する設計費や工事費、工事監理費の3分の2の額（上限20万円）。ただし65歳以上の高齢者のみが居住する世帯または、障がい者などが居住する世帯は、補助金の上限額を30万円とします

□申込期間 5月14日（月）〜12月10日（月）（ただし、土・日曜日および祝日を除く）

■老朽危険空家除去支援事業

町が、老朽化により倒壊などのおそれのある空家を「老朽危険空家」と認定した建物を除却する工事の除却工事費を補助します。対象となる老朽危険空家には必要な条件がありますので、事前にお問い合わせください。

□対象 老朽危険空家を所有する個人またはその法定相続人

□募集戸数 2戸（定数になりしだい締め切り）

□補助金額 除却工事費の5分の4（上限額50万円）

□申請期間 5月14日（月）〜12月10日（月）（ただし、土・日曜日、

祝日を除く）

※いづれも税金の滞納がないことなど必要な条件があります。詳しくは、都市整備課施設建築係（内線243）へ。

介護職員支援金を交付します

高齢介護課

町では、町内外の介護サービス事業所などに勤務する介護職員に支援金を交付します。

□交付対象 基準日（平成30年4月1日）から引き続き、町内外の介護サービス事業所な

どに勤務する介護職員で次の要件を満たす人

- ・基準日の1年前から引き続き本町に住民登録をしている人
- ・町税を滞納していない人
- 交付金額 1万円
- 申請方法 必要書類を持参の上、高齢介護課介護保険係へ直接申し込む
- 申請時間 午前8時30分〜午後5時15分（ただし、土・日曜日および祝日を除く）
- 申請期限 9月28日（金）
- ※必要書類など詳しくは、高齢介護課介護保険係（☎55・2632）へ。

公表します

住民基本台帳の一部の写しの閲覧状況

町では、年1回、広報おおいずみと町ホームページ（http://www.town.oizumi.gunma.jp/）に、住民基本台帳の一部の写しの閲覧状況を掲載し、公表しています。今回は、平成29年4月1日から平成30年3月31日までの閲覧状況です。

□閲覧年月日 平成29年5月26日

□閲覧を申し出た人

株式会社日本リサーチセンター
代表取締役社長 鈴木稲博

□閲覧に係る住民の範囲

寄木戸 20歳以上の男女15人

□請求事由または利用目的

「生活意識に関するアンケート調査」（第71回）の対象者抽出のため

□閲覧年月日 平成29年12月21日

□閲覧を申し出た人

一般社団法人中央調査社
会長 大室真生

□閲覧に係る住民の範囲

古水 20歳以上の日本人男女25人

□請求事由または利用目的

「飲酒と生活習慣に関する調査」対象者抽出のため

※これは、住民基本台帳法第11条第3項および第11条の2第12項の規定に基づき、公表するものです。詳しくは、住民課住民係（内線534）へ。

浄化槽の適正管理を
お願いします

環境整備課

浄化槽は、微生物の力により汚水を浄化します。適正な管理を行わないと、汚水が流出し、河川汚濁の原因となります。浄化槽を使用している人は、保守点検・清掃を行い、法定検査を受けて適正な維持管理を行いましょ。

- 保守点検 浄化槽機能の点検、清掃時期の判定、消毒剤の補充などを県に登録された保守点検業者と契約して、4か月に1回以上実施
- 清掃 浄化槽に蓄積した汚泥を引き抜き、付属装置や機械類の洗浄を、町の許可を受けた清掃業者に依頼して、年1回（全ばつ気型浄化槽は年2回）実施
- 法定検査（11条検査） 浄化槽が適正に維持管理され、浄化槽の機能が正常に維持されているか、（公財）県環境検査事業団または保守点検業者が実施する検査を、年1回受検
- 問い合わせ先
 - ・浄化槽管理の全般について：県東部環境事務所廃棄物係（☎31・2517）

施設照明設備使用料の
収納事務を委託しました

生涯学習課

町では、平成30年度における次の施設の照明設備使用料の収納事務について、次のとおり委託しました。

- 受託者 公益財団法人大泉町スポーツ文化振興事業団理事長・川田登志雄（朝日5の24の1）
- 委託期間 4月1日～平成31年3月31日（日）
- 委託内容
 - ・町西体育館照明設備使用料の収納
 - ・町立小学校4校および町立中学校3校の施設照明設備使用料の収納
 - ・町地域交流センター照明設備使用料の収納

各児童館からのお知らせ

各児童館

- 各児童館では、どなたでも参加できるイベントを開催します。
- 東児童館
 - 【ふれあいガーデン作り】
 - 期日 5月31日（木）
 - 時間 午後3時30分～4時30分

・浄化槽の法定検査について：（公財）県環境検査事業団（☎027・280・5222）へ。
※詳しくは、環境整備課環境係（内線562）へ。

国民年金保険料は納付期限までに納めましょ

住民課

平成30年4月分から平成31年3月分までの国民年金保険料は、月額1万6340円です。保険料は、日本年金機構から送付される納付書を金融機関・郵便局・コンビニエンスストアで納めることができます。また、クレジットカードによる納付やインターネットなどを利用しての納付、口座振替による納付もできます。

保険料を未納のままにしていると、延滞金が課される場合があります。所得が少ないなど保険料の納付が困難な場合は、保険料が免除・猶予される場合がありますので、住民課住民係または太田年金事務所まで相談してください。
※詳しくは、太田年金事務所（☎49・3716）または、住民課住民係（内線532）へ。

平成30年工業統計調査を
実施します

経済振興課

平成30年工業統計調査は、従業者4人以上の全ての製造事業所を対象に、6月1日時点で実施します。

この調査は、工業の実態を明らかにすることを目的とする政府の重要な調査で、統計法に基づく報告義務のある基幹統計調査です。調査の結果は中小企業施策や地域振興など、国および地域行政施策のための基礎資料として活用されます。

調査票に記入いただいた内容は、統計作成の目的以外に使用することは絶対ありません。調査の趣旨・必要性をご理解いただき、回答をお願いします。
※詳しくは、経済振興課商工振興係（内線553）へ。

ボランティア活動主催者
賠償責任保険

多文化協働課

町では、ボランティアの皆さんが安心して活動ができるように、「ボランティア活動主催者賠償責任保険」を設けています。

この保険は、ボランティア活動における運営上の不備が原因

分
□内容 花や野菜を植えます
■西児童館

【よつこそ児童館へ（おじいちゃん・おばあちゃんの歓迎会）】

- 期日 6月16日（土）
- 時間 午前10時～11時
- 内容 「みにおけ屋」による演奏や歌、おじいちゃん・おばあちゃんたちとゲームなどの交流

■南児童館

- 【じゃがいもを食べる会】
- 期日 6月25日（日）
- 時間 午後3時30分～4時30分
- 内容 子どもたちが育てたじゃがいもをおいしく食べましょう。当日は、地域のおじいちゃん、おばあちゃんをお招きしています



■北児童館
【子どもフェスティバル】
参加する1歳児～小学生に

子ども食堂を開催します

各子ども食堂

各子ども食堂では、皆さんの参加をお待ちしています。なお、メニューは変更になる場合があります。

- 【共通事項】
- 対象 町内在住の子どもとその保護者など
- 費用
 - ・子ども…無料
 - ・大人…300円
- 【おおいずみ子育て食堂】
- 期日 5月26日（土）

スバルふれあい感謝祭中止のお知らせ

株式会社SUBARU群馬製作所大泉工場

広報おおいずみ4月10日号に掲載した、5月13日（日）開催予定の「第33回スバルふれあい感謝祭」は都合により中止いたします。

※詳しくは、株式会社SUBARU群馬製作所大泉工場総務課（☎48・2881）へ。

となつて発生した事故などにより、主催者などに対して、法律上の損害賠償責任が生じた場合に備えた保険です。町のボランティアに携わっている人（団体）は、加入申請をしてください。昨年加入申請した人（団体）も保険期間が1年のため、改めて申請が必要です。

- 申請先 多文化協働課（2階13番窓口）
- 補償限度額
 - ・対人…1人5000万円、1事故1億円
 - ・対物…1事故200万円
- 費用 無料

※詳しくは、多文化協働課（内線262）へ。

- 時間 正午～（午前11時受付開始）
- 場所 町公民館（吉田2465）
- 定員 80人（当日受付）
- メニュー カレーライス、野菜サラダ、リンゴ、デザート
- ※詳しくは、おおいずみ子育てネット・杉本さん（☎090・1808・5969）へ。
- 【よりき子ども食堂】
- 期日 6月9日（土）
- 時間 正午～（午前11時受付開始）
- 場所 寄木戸南公民館（寄木戸1101の2）
- 定員 40人（当日受付）
- メニュー カレーライス、季節の野菜、デザート
- ※詳しくは、よりき子育てネット・月橋さん（☎080・6582・5501）へ。
- 【あさひ子ども食堂】
- 期日 6月10日（日）
- 時間 正午～（午前11時30分受付開始）
- 場所 特別養護老人ホームあさひ（朝日4の17の30）
- 定員 30人（当日受付）
- メニュー ハンバーグ、ライス、サラダ、スープ
- ※詳しくは、あさひ子育てネット・宮下さん（☎080・6702・8603）へ。

町内保育園給食用食材の放射性物質測定結果

ごちも課

県では、町内保育園給食用食材の放射性物質（放射性ヨウ素131、セシウム134・137、カリウム40、セシウム137）の測定を行いました。

- 期日 3月7日、15日、22日
 - 対象 栃木県産にんじん、群馬県産きゅうり、埼玉県産ねぎ、千葉県産にんじん、神奈川県産だいこん、愛知県産キャベツ
 - 結果 不検出
- ※詳しくは、ごちも課教育係（内線353）へ。

洪水情報が緊急速報メールで発信されます

国土交通省

国が管理する利根川および渡良瀬川で氾濫の危険が高まった時、緊急速報メールが自動で発信されます。メールを受信したら、雨の降り方や利根川、渡良瀬川の今の水位を「川の防災情報」で確認しましょう。

□ 川の防災情報 次のQRコードを携帯電話やスマートフォンで読み取ってください

※詳しくは、国土交通省利根川上流河川事務所（☎0480・

52・3956）または、国土交通省渡良瀬川河川事務所（☎0284・73・5558）へ。



秋の優良自動車運転者表彰

大泉交通安全協会

大泉交通安全協会では、平成30年秋の優良自動車運転者表彰を受け付けます。免許会員の有無を問いません。

□ 表彰区分

- ・ 旭日金冠章：無事故・無違反が4年以上で、すでに金冠金章を受けている人
- ・ 金冠金章：無事故・無違反が30年以上で、すでに金冠銀章を受けている人
- ・ 金冠銀章：無事故・無違反が20年以上で、すでに金章を受けている人
- ・ 金章：無事故・無違反が15年以上で、すでに銀章を受けている人
- ・ 銀章：無事故・無違反が10年以上で、すでに銅章を受けている人
- ・ 銅章：無事故・無違反が5年以上の人

□ 申請方法 必要書類を添えて、大泉交通安全協会（朝日2の27の2）へ申請する

□ 申請期間 6月1日（金）～7月20日（金）

※必要書類など詳しくは、大泉交通安全協会（☎62・2687）へ。

利根川新橋を架ける市民の会

利根川新橋を架ける市民の会では、「市民の会総会」と「新橋建設促進大会」を開催します。

□ 期日 5月27日（日）

□ 時間 午後1時30分～

□ 場所 妻沼中央公民館大会議室（埼玉県熊谷市妻沼東1の1）

□ 費用 無料

※詳しくは、利根川新橋を架ける市民の会・福田さん（☎86・2183）へ。

労働保険の年度更新

群馬労働局

労働保険の平成29年度確定保険料の精算と平成30年度概算保険料を納付するための申告・納付の続きを行う必要があります。年度更新手続きに必要な申告

□ 内容 夜間頻尿、夜中になんかモトイしに起きるのは？

□ 講師 中村敏之氏（公立館林厚生病院副院長）

□ 申込方法 当日、直接会場へお越しください

□ 費用 無料

※詳しくは、公立館林厚生病院経営企画課（☎72・3140）へ。

初山祭り

大島善次郎さん

5歳くらいまでの子どもの額に朱の印を押し、無病息災をお祈りする「初山祭り」を行います。

□ 期日 6月1日（金）

□ 時間 午前6時～午後5時

□ 場所 鹿島浅間神社（富士2の23の11）

※初穂料（お祓いなどの料金）が別途必要です。詳しくは、大島善次郎さん（☎62・2612）へ。

ボイスカウト体験イベント

ボイスカウト大泉第5団

ボイスカウト大泉第5団では、体験イベントを行います。

■ 第1回

□ 期日 5月27日（日）

□ 場所 町立東小学校校庭（朝日3の7の1）雨天時は体育館

振替納付済通知書の送付を一部廃止しました

収納課

・ 通知書を廃止した町税など：町民税・卓民税（普通徴収分）、固定資産税、軽自動車税（車検のない車両のもの）、国民健康保険税（普通徴収分）、後期高齢者医療保険料（普通徴収分）、介護保険料（普通徴収分）

・ 通知書を引き続き送付する町税：軽自動車税（車検の必要な車両のもの）、継続検査用納税証明書

※詳しくは、収納課（内線582）へ。

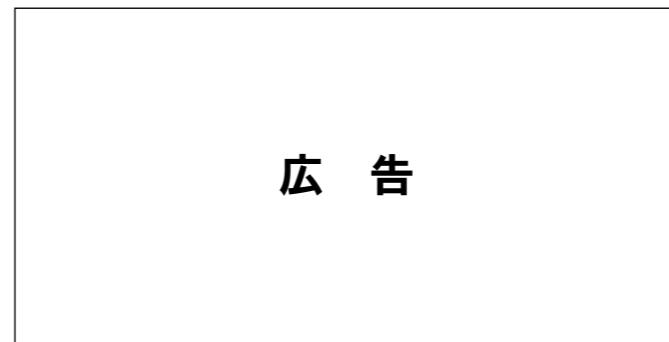
高齢者デマンド交通「ほほえみ」のアンケート調査にご協力ください

5月中旬に調査票の発送を予定しています。ご協力をお願いします。

- 対象 高齢者デマンド交通「ほほえみ」利用者登録をした人全員および無作為に抽出した利用者登録をしていない町内在住の65歳以上の700人
 - 調査方法 郵送による配布、返信用封筒で回収
 - 回答期限 6月8日（金）
- ※詳しくは、高齢介護課高齢福祉係（☎55・2632）へ。



【広告】



広告

【広告】



広告

募集

第7回緑のカーテンコンテスト
スト／わんわんサポーター

環境整備課

【第7回緑のカーテンコンテスト】

町では、地球温暖化防止や省エネ活動普及を目的に、緑のカーテンを推進しています。夏を涼しく過ごさせて、環境に優しい、皆さんが育てた緑のカーテンの応募をお待ちしています。応募用紙は、環境整備課環境係の窓口で配布するほか、町ホームページ（http://www.town.oizumi.gunma.jp/）の「おたのしみ」ロードでダウンロードできます。

- 対象 町内の住宅や事務所など
- 植物の種類 緑のカーテンになるつる性植物（ニガウリ・アサガオ・ヘチマ・フウセンカズラ・ひょうたんなど、種類は問いません）
- 応募方法 応募用紙に必要事項を記入の上、写真3枚を添えて環境整備課環境係（1階4番窓口）へ提出してください（写真は後日提出するよう可能です）
- 受付期間 8月1日（水）～9月28日（金）（土・日曜日および祝日を除く）

日を除く）午前8時30分～午後5時15分

□審査・表彰 入賞した人には賞状と記念品を授与し、広報おおいずみや町ホームページで発表します

【わんわんサポーター】

町では、犬のふんのポイ捨て防止・持ち帰りを呼びかける推進活動を行う「わんわんサポーター」を募集します。登録後、帽子と持ち帰り袋と活動の案内を配布します。

- 対象 日常行っている散歩などの際に町内を歩いて推進活動を行うことができる人
- ・犬の散歩をしている人
- ・運動などで歩く習慣のある人
- ・公園を利用している人など
- 登録方法 登録用紙に必要事項を記入し、各行政区の生活環境委員または、環境整備課環境係（土・日曜日、祝日および年末年始を除く午前8時30分～午後5時15分）へ提出する

大泉スタンプ招待旅行

町商工会

大泉スタンプでは、招待旅行の参加者を募集します。

- を記入の上、町商工会へ直接、またはファクス（FAX 62・3619）で申し込む
- 応募期間 5月14日（月）～6月30日（土）必着
- 抽選日 7月10日（火）見学可能
- 注意事項
 - ・申し込みは一人につき1回までです。第1～第3希望まで記入できます
 - ・申込内容に不備がある場合は、無効となる場合があります

教室・講座

健やか広場・こころ親子健康講座を開催します

健康づくり課

- 【共通事項】
- 期日 6月22日（金）
- 場所 保健福祉総合センター（吉田2465）
- 【健やか広場】



町では、交流の場としても利用できる妊娠・出産・育児に関する健康相談を行います。なお、

□日時 午前10時30分～11時

□内容 「防ごう！子どもの消費者事故」子育て応援！くまのママ知識」

□講師 町消費生活センター相談員

※詳しくは、健康づくり課（65・2632）へ。

■Aコース 鬼怒川温泉
□期日 平成31年3月27日（水）28日（木）

□必要スタンプ 一人14冊

■Bコース 大井川鐵道S.L.に乗る静岡満喫ツアー

□期日 平成31年4月21日（日）22日（月）

□必要スタンプ 一人20冊

■Cコース ディズニールランド

□期日 10月21日（日）

□必要スタンプ 大人8冊、中人（中学・高校生）7冊、小人（4～12歳）6冊

■Dコース ほったらかし温泉と信玄餅詰め放題

□期日 11月14日（水）

□必要スタンプ 5冊

□定員 各コース40人（二組2人まで）

□応募方法 大泉スタンプホームページ（http://www.gos.or.jp/stamp_jouhou.html）または、はがき、チラシから申し込み

・大泉スタンプホームページ：応募フォームから申し込み

・はがき：はがきの裏面に希望コース、郵便番号、住所、氏名

・年齢・性別・電話番号、いつしよに行く人の氏名・年齢・性別を記入し、郵送（〒370523 吉田2467 大泉スタンプ「招待旅行」係）する

・チラシ：申込用紙に必要事項

英語サロン

大泉国際交流協会

大泉国際交流協会では、お茶を飲みながら英会話を楽しむ「英語サロン」を開催します。語学力は問いませんのでお気軽にご参加ください。

□期日 毎週火曜日（8月は開催しません）

□時間 午後7時30分～

□場所 ココス大泉店（坂田2の22の20）

□対象 どなたでも参加できます（ネイティブスピーカーの参加も歓迎します）

□申込方法 当日、直接会場へお越しください

□費用 無料

※店内での飲食費は自己負担となります。詳しくは、大泉国際交流協会（6080・6812・0152）へ。

パソコン教室

町シルバー人材センター

町シルバー人材センターでは、「パソコン教室」を開催します。

【共通事項】

□時間 午後1時30分～4時30分

□場所 町公民館南別館2階研修室2（吉田2011の1）



6月3日（日）～10日（日）

午前10時～午後5時
分水堀菖蒲園（午後9時までライトアップを予定）

はなしょうぶ
花菖蒲まつり

期間中は花鉢の即売、写生作品の展示を行います。ほかにも、チンドン流しやフラダンス、ウクレレ演奏、ポップコーン・綿菓子の無料配布、最終日にはスイカ割りなども予定しています。

※詳しくは、花菖蒲まつり実行委員会・小野里さん（62・3211）へ。



□申込期限 6月18日（月）

※詳しくは、町シルバー人材センター（61・2230）へ

各種生涯学習講座

町公民館内学級事務室

町では、各種生涯学習講座を開催します。

【共通事項】

- 申込方法 町公民館ロビーにある特設受付へ直接、または町公民館内学級事務室へ電話で申し込む
- 申込受付時間 午前9時～午後5時(土・日曜日および祝日を除く)
- 費用 無料(生き生き元氣塾は傷害保険料として800円が必要)

【みんなの子育てセミナー(専門講座)】

- 期日 6月2日(土)、9日(土)
- 時間 午前10時～正午
- 場所 町公民館大会議室(吉田2465)
- 内容 わが子が楽しい! おもしろい! 子どもの才能を引き出す「キッズコーチング」講座
- 講師 五十嵐ときわ氏(日本キッズコーチング協会)
- 対象 就学前の子どもを持つ親と関心のある人
- 定員 30人(定員になりしだい締め切り)
- 申込期限 6月1日(金)(託児を利用する場合は5月23日(水)まで)

デジタルカメラで楽しむ初夏の森

県緑化センター

- 県緑化センターでは、森林学習講座「デジタルカメラで楽しむ初夏の森」を開催します。
- 期日 6月15日(金)
- 時間 午前10時～正午
- 場所 県緑化センター(邑楽町中野3924の1)
- 内容 デジタルカメラで初夏の森や植物を美しく撮影するためのテクニックを学びます
- 定員 20人(定員になりしだい締め切り)
- 申込方法 県緑化センターへ電話で申し込む
- 申込開始日 6月4日(月)午前8時30分
- 持参する物 カメラ
- 費用 無料
- ※詳しくは、県緑化センター(☎88・7188)へ。

救命講習

太田市消防本部

- 太田市消防本部では、心肺蘇生法やAEDの取り扱いを学ぶ「救命講習」を開催します。
- 期日 6月17日(日)
- 時間 午前9時～正午
- 場所 太田市消防本部(太田

【生き生き元氣塾(通年講座)】

- 期日(原則) 火・水曜日(6月19日(火)、20日(水)開講、全9回)
- 時間(原則) 西地区、東地区：午前10時～11時30分
南地区、北地区：午後1時30分～3時
- 場所(原則) 西地区：寄木戸南公民館(寄木戸1101の2)
南地区：町公民館
東地区：文化むら(朝日5の24の1)
- 北地区：城部公民館(城之内1の16の24)
- 内容 蓮池薫氏による講演「夢と絆」、「日本の音色お琴を鑑賞し一緒に唄いましょう」など
- 対象 町内在住の60歳以上の人
- 定員 各地区100人(定員になりしだい締め切り)
- 申込期限 5月24日(木)

【わくわく子育てセミナー(通年講座)】

- 期日(原則) 木曜日(6月21日(木)開講、全6回)
- 時間 午前10時～正午
- 場所 町公民館ほか
- 内容 「幼児期に大切なこと〜生きる力の基礎を育む〜」、「育児疲れが飛んでいく!」プロに教わる簡単マッサージ〜たまにはお母さんも癒やされましょう〜」など
- 対象 就学前の子どもをもつ親と関心のある人
- 定員 100人(定員になりしだい締め切り)
- 申込期限 5月24日(木)

【成人教養講座(専門講座)】

- 期日 6月29日(金)、7月6日(金)
- 時間 午前10時～正午
- 場所 文化むら
- 内容 「大人のための声楽レッスン」〜声を出して、はつらつリフレッシュ〜
- 講師 西美友貴氏、石渡由恭氏
- 対象 関心のある人
- 定員 40人(定員になりしだい締め切り)
- 申込期限 6月28日(木)
- 中学校家庭教育学級(専門講座) 6月30日(土)



- 市鳥山下町409の1)
- 対象 大泉町・太田市に在住在勤または在学の人(中学生以上)
- 定員 20人(定員になりしだい締め切り)
- 申込方法 太田市消防本部警防課へ電話で申し込む
- 費用 無料
- ※詳しくは、太田市消防本部警防課(☎33・0203)へ。

相談



こころの健康相談

健康づくり課

町では、うつや不眠、ストレスなど、さまざまな心の問題について悩みごとのある人を対象にした、医師による個別の健康

- 時間 午前10時～正午
- 場所 町公民館大会議室
- 内容 「アンガーマネジメント講座」〜怒りを「コントロールして思春期の我が子と上手に向き合う〜」
- 講師 小谷さずる氏(日本アンガーマネジメント協会)
- 対象 中学生の子を持つ親と関心のある人
- 定員 30人(定員になりしだい締め切り)
- 申込期限 6月29日(金)(託児を利用する場合は6月20日(水)まで)

※みんなの子育てセミナー・わくわく子育てセミナー・中学校家庭教育学級は託児を用意していません。各学級の詳細は、町内公共施設にあるチラシや町ホームページ(https://www.town.oizumi.gunma.jp)をご覧ください。詳しくは、町公民館内学級事務室(☎62・2542)へ。



助産師による女性の健康のための電話相談

県助産師会

- 県助産師会では、助産師による女性の健康のための電話相談を行っています。
- 相談内容
 - ・子育て相談：母乳で育てたいがうまくいかない、夜泣きがひどく一晩中泣いている、子育てに自信がないなど
 - ・思春期相談：何となく不安で気分が落ち込む、異性との付き合い方、妊娠しているかもしれないなど
- 相談日 毎週月～土曜日(祝日、年末年始(12月29日～翌年1月3日)を除く)
- 相談時間 午後1時～4時
- 専用ダイヤル ☎37・5660
- 費用 無料(通話料は負担してください)
- ※詳しくは、県助産師会(☎55・1612)へ。

人権擁護委員の日 全国一斉特設人権相談

住民課

- 相談を行います。
- 期日 6月14日(木)
- 時間 午後2時～4時
- 場所 保健福祉総合センター(吉田2465)
- 担当 柴田信義氏(柴田メンタルクリニック院長)
- 申込方法 健康づくり課へ電話で申し込む(予約制)
- ※詳しくは、健康づくり課(☎55・2632)へ。

町では、「人権擁護委員の日 全国一斉特設人権相談」を開催します。なお、特設相談所に行けない人も、通常どおり前橋地方法務局および各支局で電話相談(全国共通人権相談ダイヤル☎0570・003・110)を受け付けていますので、ご利用ください。

- 期日 6月5日(火)
- 時間 午前10時～午後3時
- 場所 町公民館工芸室(吉田2465)
- 申込方法 住民課相談係へ直接、または電話で申し込む
- 費用 無料
- ※詳しくは、住民課相談係(内線594)へ。

厚意あじがう

財政調整基金 黛 康悦

ご応募お待ちしております

Q 広報クイズ

町商品券が20人に当たる

3つの答えの中から正しいものを選んでお送りください。応募した人の中から抽選で20人に500円分の大泉スタンプ加盟店共通商品券をプレゼントします。

今月の問題 (ヒント)

- ① クリック請求 (3ページ)
 - Ⓐ ワン Ⓑ ダブル Ⓒ トリプル
- ② 半期の財政状況 (4ページ)
 - Ⓐ 上 Ⓑ 中 Ⓒ 下
- ③ 世界Oデー (14ページ)
 - Ⓐ 禁煙 Ⓑ 喫煙 Ⓒ 禁酒
- ④ クビ〇ツヤカミキリ (16ページ)
 - Ⓐ アオ Ⓑ アカ Ⓒ ミドリ

- ⑤ 初山祭りの開催日 (21ページ)
 - Ⓐ 6月3日 Ⓑ 6月2日 Ⓒ 6月1日

☆「今年の夏に挑戦したいこと」を教えてください(お答えの中から、広報おおいずみに掲載させていただきます)。

□応募方法 はがきまたはメールに必要事項を記入し、応募する(1人につきどちらか1通まで)

□必要事項 クイズの答え(例:①-Ⓐ)、住所、行政区、氏名、年齢、電話番号

□応募期限 5月25日(金)

□応募先



〒370-0595
大泉町役場 広報情報課「広報クイズ」係
quiz-kouhou@town.oizumi.gunma.jp

※町政などに関するご意見要望がありましたら書き添えてお送りください。楽しい情報や文芸、イラスト、各種作品も大歓迎!(匿名を希望する人は「匿名希望」と明記してください)

□4月号の正解

- ①-Ⓐ、②-Ⓐ、③-Ⓑ、④-Ⓒ、⑤-Ⓑ

□応募総数 77通で正解は72通でした

□当選者(敬称略)

- 横田 明(1区) 小林博子(1区) 渡辺美子(3区)
- 江原直夫(8区) 安田絵理(9区) 萩本喜美子(13区)
- 鈴木理聖(14区) 宗形光徳(14区) 新井由佳(15区)
- 関口勝美(15区) 小林香奈(15区) 根岸利八(18区)
- 広野法子(19区) 川田良明(21区) 佐藤 進(22区)
- 川島政子(23区) 黒木源太郎(23区) 岡部将史(23区)
- 坂本政法(27区) 横川久代(27区)

私のひとこと

皆さんからのご意見・ご質問
お待ちしております

おすすめの 梅雨の過ごし方

〒370-0595 大泉町役場 広報情報課
☎ 63・3111
✉ kouhou@town.oizumi.gunma.jp

梅雨を楽しむ!

雨…ジメジメ…蒸し蒸し…ウガァー! って感じで梅雨に對して悪いイメージばかりだけど、いっそのこと思いつきり梅

大切な時間
仕事の休み日が子供と合
う日は一緒にゲームをして過
ごしたり室内で卓球をしたり
と一家団欒ですが一人の休
みの日は、コーヒーを入れ、お
菓子をを用意して、ゆったり
本を読んで過ごします。ど
ちらも大切な時間ですね。

匿名希望

映画鑑賞

家で映画鑑賞! 今年のアカデミー賞受賞作品など、気になつていたものを借りてきて家で観ます。その後、映画ノートの作成するのが私流です。あとで見返してみると俳優、監

久々に傘を

久々に傘を買って雨を楽しむうかなか、明るい色柄にしようと。

藤原正子さん・18区

雨を楽しもう!(でも梅雨は嫌い)
P・N H・K

頭のストレッチ

私はズバリ漢字のパズルの雑誌を大好きなコーヒーを入れて、ひたすら解いて過ごします。たまに居眠りしながら頭のストレッチです!!

匿名希望

督がかぶつていたり…。色んな発見があつて面白いです。
淡路夏奈子さん・13区

ゆついで

図書館で本を借りて丁寧にコーヒーをいれてゆつくり寛ぐ事です。
P・N クラクラ

やっぱり!

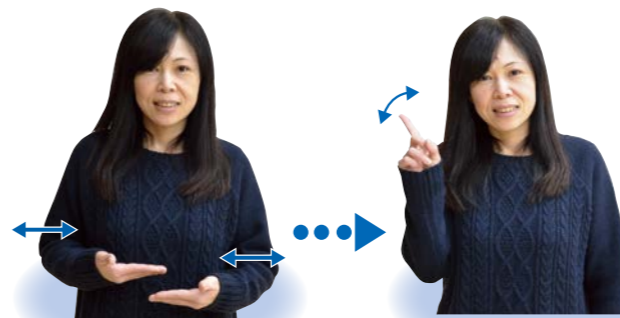
梅雨時は、雨にぬれてしまうのでいつもよりも室内でストレッチ体操を多めにやりたいです。

匿名希望

ます。雨にぬれているアジサイを見ながら短歌を作ります。
横川久代さん・27区

はるにれの会は、毎週木曜日午後7時30分から、町公民館南別館で楽しく活動しています。ぜひ、遊びにきてください。

手話サークル「はるにれの会」
佐藤さん



両手の指をそろえて、手のひらを上に向けた状態で、中央で指先を合わせるように2回ほど動かす

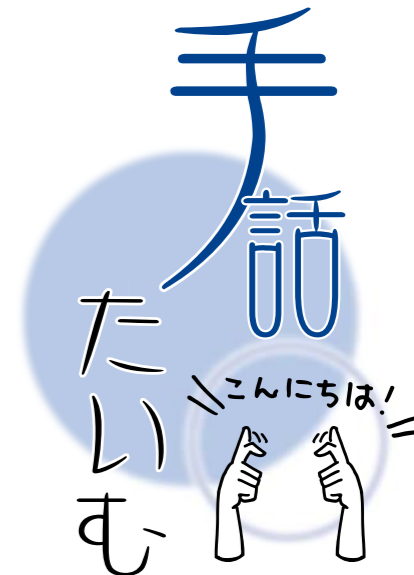
人差し指を立てて、左右に2回振る



携帯電話やスマートフォンでQRコードを読み取ると、動画でご覧いただけます。

今月のひとこと

「仕事は何ですか」



今回紹介する手話は、仕事を尋ねる手話です。尋ねる手話なので、首をかしげると伝わりやすくなります。町ホームページ(<http://www.town.oizumi.gunma.jp/>)では、仕事を尋ねる手話のほかに職業の手話の一例もご覧いただけます。

限りある資源を大切にしましょう



ペットボトルを捨てるときは
本体・ラベル・キャップに分けましょう!

ペットボトルはラベルをはがし、ごみステーションにある青色の収集袋に入れてください。プラスチック製のキャップは灰色の収集袋へお願いします。

このコーナーでは、
ごみの分別方法や
ワンポイントを紹介します。

きちんと分別
できていますか?



ごみステーションへのごみ出しは、曜日を守って当日の午前8時30分までに出しましょう。



相互の情報発信などに力を入れていきます 連携包括協定を締結しました

3月30日、邑楽郡内5町とサントリービール株式会社は、「地元ビール工場と連携した地域活性化の推進」に向けた連携包括協定を締結しました。この協定は、相互の情報発信や地域経済の振興、環境との調和を目指し、相互の連携強化を図ることにより、企業と町民の接点、触れ合いの向上ならびに地域の成長および発展していくことを目的としています。



自分の町は自分で守る 決意新たに 大泉町消防団辞令交付式

4月6日、役場3階大会議室で「大泉町消防団辞令交付式」が行われ、9人の新入団員が団長から辞令を交付されました。忠実に消防業務を遂行することを誓い、団員は「自分の町は自分で守る」という使命に強い決意を新たにしていました。また、退団された団員の皆さんには、長い間、町の安全を守っていただき、ありがとうございました。



対談の様子
笠井千晶さん（左）、上野敬幸さん（右）

今ある命、大切に

東日本大震災ドキュメンタリー映画上映会

4月15日、文化むら大ホールで東日本大震災ドキュメンタリー映画「Life 生きてゆく」上映会が行われました。津波に見舞われた福島県南相馬市の一家の5年間を追ったドキュメンタリー映画で、監督の笠井千晶さん、主人公の上野敬幸さんによる対談やシンガーソングライターの牛来美佳さんによる歌が披露されました。



きれいに咲いた花や野菜苗

春の泉農フェア

4月21日、県立大泉高等学校で毎年恒例の「春の泉農フェア」が開催されました。来場者は「いつも楽しみにしていて、毎年来ています。」と話し、今年も高校生が栽培した高品質で安価な花苗や野菜苗を求める長蛇の列ができていました。

100歳のお誕生日おめでとうございます

長寿を祝う

100歳の誕生日を迎えた小林テルさん、吉田可雄さん、百田千満子さんに、町から慶祝状と記念品が贈られました。

それぞれの誕生日当日は、施設や家族から用意されたバースデーケーキのローソクの火を元気よく吹き消し、立ち上がって慶祝状を受け取り、たくさんの拍手をもらいました。そして3人とも、「今日はありがとうございます」と笑顔でお礼の言葉を伝えました。



▲4月18日、小林テルさん



▲4月22日、吉田可雄さん



▲4月26日、百田千満子さん

たくさんの友だちと 楽しい毎日を

町立小学校入学式

4月9日、町内の小学校4校で入学式が挙行され、新1年生322人が各小学校の門をくぐりました。今年は桜の開花が早く、入学式に満開の桜を見ることができませんでしたが、式当日は春の暖かい日差しの中、真新しいランドセルやちょっぴり大きいヘルメットをかぶり、満開の笑顔でうれしそうに校舎へと入る姿が印象的でした。

新1年生は保護者に見守られながら入学式に臨んだ後、教室で担任の先生から名前が呼ばれると元気な声で「はい！」と返事をしていました。



はいっ！



かしわせ みらい
柏瀬望来さん

柏瀬さんは「上毛かるた大会」の町大会・郡大会と順調に勝ち進み、平成30年2月4日にALSOKぐんま武道館で行われた「上毛かるた大会」の県大会中学生の部で見事優勝しました。
決勝戦では2戦ともに、25枚以上の札を取って圧勝しました。おめでとう！「かまゆー」

今日の 花まる

このコーナーでは、さまざまな大会やコンクールで入賞した人や花まるをあげたい人などを紹介します。



しま
島
ほの
か
歩花さん
(14歳)

町内で夢に向かってがんばっている人を紹介します。



大泉町立西中学校の3年生。5歳から空手を始め、形「カタ」を中心に取り組んでいて、中学1・2年生の時には全国大会に出場。

趣味は6歳から始めた習字。今は「臨書」に挑戦している。「書道は書いている時の自分の心を表現できるので、これからも続けていきたい」と話す。

意思が固く、一度物事を始めたら長く続けるタイプ。両親からは頑固と言われることも。

「試合中バシッと形を決められると気持ちがよく、道着の擦れる音や床に足を着く音が道場に響くのもかっこいいと思います」とあどけない笑顔で話す島さんから、空手が大好きなことが伝わります。写真撮影のため、形をお願いするとふんわりとした雰囲気から一瞬で顔つきが変わり、キリっとした表情に。
競技を始めた当初は試合に勝つことができず、悔しい思いの連続。そんなときに、空手の先生から「勝つことよりも続けることが大切」と教わり、練習を重ねていくうちに空手の楽しさが分かるようになりました。現在は「大泉剛柔会」に所属し、週に2・3回汗を流しています。小さいころは体が弱く、よく

医者にかかっていたそうですが、空手のおかげですっかり丈夫になり、今では県代表選手として全国大会に出場するまでに成長。形を体に覚え込ませるために何度も同じ練習を繰り返し、試合当日は対戦相手のタイプや流派を見極め、試合直前に競技内容を変えることもあるそうです。
「空手からたくさんのことを学びました。夜遅くまで練習の送り迎えや、シワひとつない真っ白な道着を準備してくれる両親への感謝も忘れずにこれからは恩返ししていきたいです。そして空手を続けるとともに自分が得たことを小さい子どもたちにつなげていきたいです」と話しました。

Yell for the future

担任の先生から応援メッセージ

学習面・運動面ともに自分を律して、目標に向けて常に努力している姿をよく見ます。これからも活躍がととても楽しみです。

わが家の宝

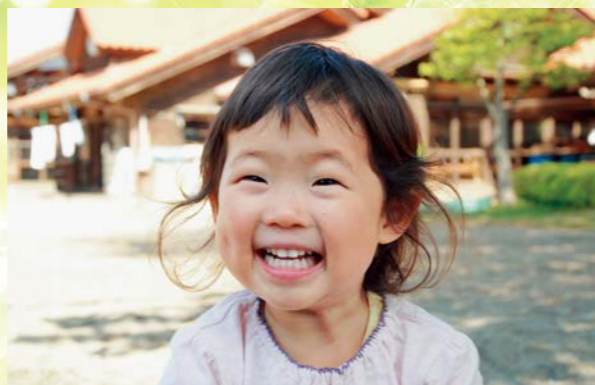
「わが家の宝」では、3歳未満の町内在住のお子さんを紹介しています。掲載希望の人は、広報情報課（内線281）へ。



いとう しいき
伊藤樹希くん
(15区・2歳)

パパママからひとこと

元気いっぱい過ごせる今をとても幸せに思っています。これからも明るく笑顔あふれる未来に向かって、いっしょに過ごしていこうね！



たむら なつき
田村菜桜ちゃん
(15区・2歳)

パパママからひとこと

お友だちや保育園の先生とお話すること、飼い猫のグレちゃんが大好き！いつまでも笑顔いっぱいの菜桜でいてね！

多言語コーナー

なんて
いうのかな?



大泉町には南米系をはじめとする多くの外国籍の人が生活しています。このコーナーでは、身近なコミュニケーションツールのひとつとして役立つ簡単な言葉を、日本語・英語・ポルトガル語で紹介していきます。今回は日常生活に役立つワンワードです。

今月のOne word

ここは危険です



日本語

KoKo Wa Kiken De Su
ここは危険です



英語

ヒア イズ ザ デンジャー
Here is the danger



ポルトガル語

アキ エ ペリゴソ
Aqui é perigoso

今月のひと皿
Healthy One dish

毎月活動している食生活改善推進員さんが作った一皿をご紹介します。

●栄養価

エネルギー	39kcal	糖質	4.4g
たんぱく質	3.1g	食物繊維	0.1g
脂質	0.3g	塩分相当量	1.1g

食卓に和みの一椀を

はんぺんのすまし汁

はんぺんのやさしい食感と柔らかな色合いの姫蕨が、ほっと気持ちやを和らげてくれる一品。さっと仕上げられ、食卓が華やきます。貝割れ菜は、青菜・さやえんどうに代えてもきれいです。

●材料 (4人分)

はんぺん	1枚	A	和風だし	小さじ 1
貝割れ菜	適宜		酒	大さじ 2
姫蕨	適宜		塩	小さじ 1/3
水	3カップ		しょうゆ	少々

●作り方

- ①貝割れ菜は食べられる部分を3等分の長さに、はんぺんは1cm角に、姫蕨は水で戻しておく
- ②鍋に水とAを入れて煮立て、①のはんぺんと姫蕨を加える
- ③お椀に①の貝割れ菜を入れ、②を注ぐ



俳句

文芸

山椒みそ友に配れり今年又
堀越ちせ子 (30区)
産声に安堵の声やり揺れる
江口典子 (30区)

〈いずみ俳壇〉

ぼんぼりの文字のにじみや花の雨
林 宣子 (1区)
無粋なる男ありけり花の宴
真下忠男 (11区)
ねころべば草の匂ひの麗らかさ
泉谷澄美 (17区)
負けそうな心鼓舞せり青き踏む
青木しず子 (20区)
菜の花や土手行く人の軽き足
柴崎八重子 (20区)
散るさへ歩く速さに舞ひにけり
栗原 満 (22区)



もやる空春の香りを漂わせ

安田 功 (24区)

桃咲いて暮色に溶ける甲斐の里

前嶋春生 (28区)

花は葉に書物の整理つかぬ儘

青木京子 (30区)

筈の兜のごとき凜々しさよ

野口一美 (30区)

幼子の髪にやさしくさくら降る

松村美智子 (熊谷市)

短歌

桜咲き此の良き節にヒ孫ちゃん
生を受け幸せ祈る

小林美代子 (21区)

オリオンの星座の中に逝く夫に
忘れないでとなみだの声で

久保田ヒロ子 (27区)

〈やよい短歌会〉

裏庭にウグイスの声しきりなり
春告げ鳥のまたの名もあり

入谷宗一 (20区)

庭に立つボタン桜の花見会
恒例としてはらから集ふ

濱野シズ江 (2区)



久し振りに家族で花見両の手に
息子に引かれゆつくり前進

森 さん (14区)

桜吹雪の流れに乗りて球飛びぬ
グランドゴルフに飛び交ふ声も

青木登美江 (20区)

遠く住む友の病はステージIV
「奇跡下さい」折りつつ巡る

成島福子 (14区)

杖をつきゆつくり歩く祖母の背を
抱える孫の眼差しやさし

山中志津江 (17区)

いつまでも我を見送る娘の姿
思いつつ帰る若葉の小道

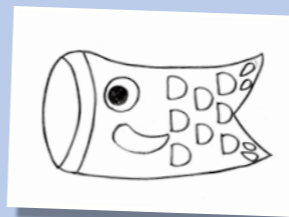
富田美亀江 (17区)

花咲けど花粉に悩む我が身には
青葉の五月を心待ちいる

前田洋子 (11区)

文芸作品・イラストを募集して
います。掲載希望の人は広報
情報課へご応募ください

みんなの
イラスト



PN こいのぼり



PN わたし



PN みおりん



PN むったんのおかん。



PN びたみん

いっしょにご利用ください

Twitter
https://twitter.com/oizumi_koho

Facebook
https://www.facebook.com/oizumi.town

マチイロ
http://machiuro.town/
lp/gunma_oizumi

安全安心メール

町内無線放送が聞き取れなかった場合はお電話ください
通話料無料のフリーダイヤル ☎0120・313・141

F Mラジオ放送 76.7MHz

6月 みみよりOIZUMI 番組表

6月 月～金曜日	昼12:50～13:00
4日(月)・6日(水)・8日(金)	町の新鮮な話題をご紹介します!
5日(火)・7日(木)	健康づくり課からのお知らせ ～各種けんしん～
11日(月)・13日(水)・15日(金)	町の新鮮な話題をご紹介します!
12日(火)・14日(木)	町公民館のお知らせ ～公民館情報～
18日(月)・20日(水)・22日(金)	町の新鮮な話題をご紹介します!
19日(火)・21日(木)	図書館へ行こう! ～図書館あれこれ～
25日(月)～29日(金)	町の新鮮な話題をご紹介します!

町の人口と世帯

() 内は外国人数・世帯数

	4月末日現在の数	前月対比
人口	41,845人 (7,587人)	+11 (+1)
男性	21,884人 (4,053人)	+1 (+3)
女性	19,961人 (3,534人)	+10 (-2)
世帯数	19,367世帯 (3,877世帯)	12 (-12)

出生28人 死亡27人

先月の119番

	4月分	平成30年累計
△火災発生	2(1)件	5(3)件 () 内は建物火災
△損害額	調査中	調査中
△救急出動	123件	523件
●交通事故	8件	43件
●急病	89件	371件
●その他	26件	109件

- ・火災の問い合わせ ☎0180・992・666
- ・病院の照会 ☎45・7799
- ・大泉消防署 ☎62・3119
- ・太田市消防本部 ☎33・0119

時間外窓口

【窓口延長】

□期日 5月16日、23日、30日、および6月6日、13日の水曜日

□時間 午後7時15分まで

□開設課 住民課・収納課

【土曜窓口】

□期日 5月12日、19日、26日、および6月2日、9日の土曜日

□時間 午前8時30分～午後5時15分

□開設課 住民課・収納課

※内容によっては受付ができないこともありますので、事前にご確認ください。詳しくは、各担当課へ。

今月の納期

□今月の納期 軽自動車税 1期

□納期限 5月31日(木)

※口座残高にご注意ください。口座の再振替で納付した場合、一定金額を超えると延滞金がかかる場合があります。

6月の保健カレンダー

健康づくり課
☎55・2632

日	曜日	種目・時間	対象
4	月	成人健康相談 午前9:30～11:00受付	希望する人
6	水	乳幼児健康相談 午前9:30～11:00受付	乳幼児とその保護者
11	月	成人健康相談 午前9:30～11:00受付	希望する人
15	金	両親学級 午後1:00～3:00受付	妊婦およびその家族
18	月	成人健康相談 午前9:30～11:00受付	希望する人
21	木	1歳6か月児健康診査 午後0:45～1:15受付	H28.11.21 ～H28.12.20生
22	金	7か月児健康診査 午後0:45～1:15受付	H29.11.1 ～H29.11.30生
26	火	4か月児健康診査 午後0:45～1:15受付	H30.2.1 ～H30.2.28生
27	水	3歳児健康診査 午後0:45～1:15受付	H27.3.1 ～H27.3.31生
28	木	2歳児歯科健康診査 午後0:45～1:15受付	H28.5.1 ～H28.5.31生

- ◆成人健康相談では、おからだやこころの悩みについて、ご本人やご家族の人からの相談に応じています
- ◆会場は、保健福祉総合センターです

定例相談

要予約のものは、町民相談室(内線594)へお願いします。

町民相談

日時	月～金曜日(祝日を除く) 午前8時30分～午後5時15分
場所	町民相談室(役場内)
内容	行政に対する苦情や要望、日常生活上の悩みごとなど

法律相談(要予約)

日時	5月17日(木)、24日(木) 6月14日(木)、21日(木)、28日(木) 午後1時30分～4時30分
場所	町民相談室(役場内)
担当	顧問弁護士

女性のための法律相談(要予約)

日時	6月20日(水) 午前10時～午後5時
場所	文化むら(朝日5-24-1)
担当	女性弁護士

※5月17日(木)から予約を受け付けます。

人権・行政相談(要予約)

日時	6月5日(火) 午前10時～午後3時
場所	町公民館工芸室(吉田2465)
担当	人権擁護委員、行政相談委員
内容	人権に関する相談、行政に対する苦情や要望

教育相談

日時	月～金曜日 午前10時～午後4時
場所	教育研究所(城之内4-2-1)
担当	教育相談員
内容	非行、いじめ、不登校など教育に関すること
対象	小学生・中学生・保護者ほか

※詳しくは、教育研究所(☎63・8626)へ。

親と子の電話相談

日時	月～金曜日 午後2時～5時
担当	相談経験豊かな先生
内容	学校での悩みごとなど

※フリーダイヤル(☎0210・001305)へ。

DV相談

日時	月～金曜日(祝日を除く) 午前9時～正午、午後1時～5時
担当	専門女性相談員
内容	配偶者などからの暴力に関する悩みごとなど

※詳しくは、相談専用電話(☎20・3988)へ。

消費生活相談

日時	月～金曜日(祝日を除く) 午前9時～午後4時
場所	消費生活センター(役場内)
担当	消費生活相談員
内容	消費生活に関するトラブルなど

※詳しくは、消費生活センター(☎63・3511)へ。

費用無料。秘密は厳守します

平成30年5月13日～6月17日

日曜・祝日当番医 変更になる場合があるため、電話して確認してから受診してください

月日	内科	外科	耳鼻科	歯科	
5月13日 日曜日	田沼内科医院 邑楽(88・7522)	川島脳神経外科医院 館林(75・5511)		館林邑楽 歯科保健医療センター 館林(73・8818)	
5月20日 日曜日	新井内科クリニック 大泉(20・1220)	神尾内科医院 館林(75・1288)	岡田整形外科クリニック 館林(72・3163)		板倉耳鼻咽喉科クリニック 板倉(80・4333)
5月27日 日曜日	小西医院 千代田(86・2261)	後藤内科医院 館林(72・0134)	ふじの木整形・内科クリニック 板倉(91・4070)		—
6月3日 日曜日	加藤医院 邑楽(89・1031)	さくらクリニック 館林(72・3855)	しんじょう整形外科クリニック 館林(55・3623)		川田耳鼻咽喉科医院 館林(72・3314)
6月10日 日曜日	小林内科医院 邑楽(88・8278)	橋田内科クリニック 館林(72・0001)	慶友整形外科病院 館林(72・6000)		—
6月17日 日曜日	おうら病院 邑楽(88・5678)	たけい小児科・アレルギー科 (小児科のみ) 館林(76・2525)	海宝病院 館林(74・0811)		川村耳鼻咽喉科医院 館林(72・1337)

○内科、外科の診療時間は午前9時～午後5時、耳鼻科の診療時間は午前9時～午後1時です。

○歯科の診療時間は午前9時～正午、午後1時～3時です。

○小児科や婦人科は、午前中のみ診療する医療機関もありますので、事前に電話でご確認ください。

○時間外、夜間などは、救急医療テレホンサービス(電話45・7799)で受診できる病院などを紹介します。

おおいずみ モノづくり 最前線

さまざまな企業が立地している大泉町。
このコーナーでは各企業の担当者に登場してもらい、会社の概要や業務内容などについて、お話を伺います。

株式会社 中本製作所



■工場内では多くのロボットと職人が共同作業しています

「パイプ加工は体で例えると『血管』を造ることであり、血液が止まれば死を意味します。それゆえ、従業員一同細心の注意を払い、一つひとつ丁寧に作業しています」と話す中本さんは代表取締役として、会社全体の管理運営を行っています。

中本製作所では、多種多様な部品づくりに対応するためにあらゆる設備を充実させ、約20年前からはロボットによる自動・無人化を積極的に取り入れています。今では50台を超えるロボットが活躍していますが、長年培ってきた経験と技術を兼ね備えた職人でないとできないことも多く、職人技とロボット加工が共

存した高品質の製品づくりに力を入れていきます。そのため、工場内で活躍しているロボットシステムは、自社で開発しています。職人の特徴を取り入れた動きや人間でも難しい精密で正確な加工技術を搭載し、現場が求めている、環境に合ったロボットシステムを作ること、生産技術をより高めることができず。ご自身も職人だったこともあり、何度も現場の様子を確認しに行き、従業員とのコミュニケーションも密にすることを心がけている中本さんに今後の目標を伺うと、「今まで培ってきた技術やノウハウを次世代に託していけるように取り組んでいくことはもちろん、時代の流れに沿った製品づくりもしていきたいですね」と話してくれました。



代表取締役
なか もと やす し さん
中本泰司さん



株式会社 中本製作所

- 住所 大泉町寄木戸1524
- 概要 1964年4月、「有限会社中本製作所」として創業し、1986年12月には株式会社として組織変更、スタッフは172人。創業以来、エアコンや冷蔵庫などの冷熱機器用の銅パイプ加工一筋。加工している種類は15,000点以上で、生産量も月1本~10万本にも対応可能。幅広い加工範囲と生産能力を誇ります。