

【表紙／新シリーズ】 端（周り）の人たちを  
「楽しませてあげたい」「楽しませてあげたい」と  
一生懸命に働く「期待のホープ」をご紹介します。

はたらくの楽しみ



広報

# おおいずみ

oizumi

4

2018.APR

Vol.880

# 町長就任5年目も スピード感を持って 対応していきます

私が町政をお預かりしてまもなく5年となります。町長就任以来、現場に赴き、見て、感じて、そして町民皆さまからの貴重な声を聴き、様々な課題に向き合ってきました。2期目も変わらず、この姿勢を貫いていく所存でございます。

迎える新年度は、第五次大泉町総合計画の仕上げの年であるとともに、次期計画の策定年度でもありますので、今までの取り組みをしっかりと検証しながら、新たな町の姿を描いてまいります。

また、「組織のコンパクト化」、「住民の利便性向上」を柱とした機構改革により、様々な行政課題にスピード感を持って対応してまいります。

(3月定例議会 町長施政方針より)

大泉町長 村山俊明



P H C株式会社（旧パナソニックヘルスケア株式会社）で勤務している馬場さんは、バイオメデイカ事業部技術部 設計2課に所属する、入社5年目のエンジニア。

「CO<sub>2</sub>インキュベーター」という機器の中を体内と同じ環境にし、細胞を培養する製品の開発・設計をしています。パソコンに向かい緻密な設計作業を行うだけでなく、時には床に這いつくばって製品の組立てや解体作業に励むこともあるといい、社内の数少ない女性技術者の中の一人として、日々奮闘しています。

馬場さんが手掛けている製品は、病院や大学施設で人の命に関わる医療分野の研究をするにあたってなくてはならないもの。



「人の命を助けることができる事に携われることはうれしいですし、やりがいがありますね」と仕事の中の凍とした表情から一変、やわらかな雰囲気ですべて話してくれます。

「歴代の先輩から受け継がれてきた技術や技能などを大事な基礎としながら常に新しい切り口を取り入れつつ、ユーザー第一の製品作りを目指す技術者になりたいですね」とこれからの目標をしっかりとしたまなざしで語ってくれる馬場さん。

プライベートでは職場の同僚と食事へ行くことが楽しみだそうで、「もつと大泉町のいろいろな場所を知りたい。おすすめの場所を教えてください」と明るい笑顔で話してくれました。



ばばまなみ  
馬場愛美さん  
(28歳)

**Profile**  
静岡県出身。  
大学で機械工学を専攻し、入社を機に大泉町へ。  
入社後に始めた趣味は職場の同僚といっしょに行く山登り。  
猫が大好きでいつか飼いたいなと思っているところ。

## CONTENTS 4.10 April 2018

1 表紙 新シリーズ はたらく	30 踏み出せ！1歩
3 特集 平成30年度当初予算	31 今月の花まる／わが家の宝
10 町からのお知らせ	32 文芸／みんなのイラスト
16 暮らしの情報	33 なんていうのかな？／今月のひと皿
26 手話たいむ／きちんと分別できていますか	34 定例相談／時間外窓口／今月の納期／保健カレンダー
27 私のひとこと／広報クイズ	35 人口／110番／みみよりOIZUMI番組表／当番医
28 カメラ☆レポ	36 おおいずみモノづくり最前線

# 当初予算

【歳入】  
歳入の根幹をなす町税は72億3,130万円、前年

## 一般会計当初予算のあらまし

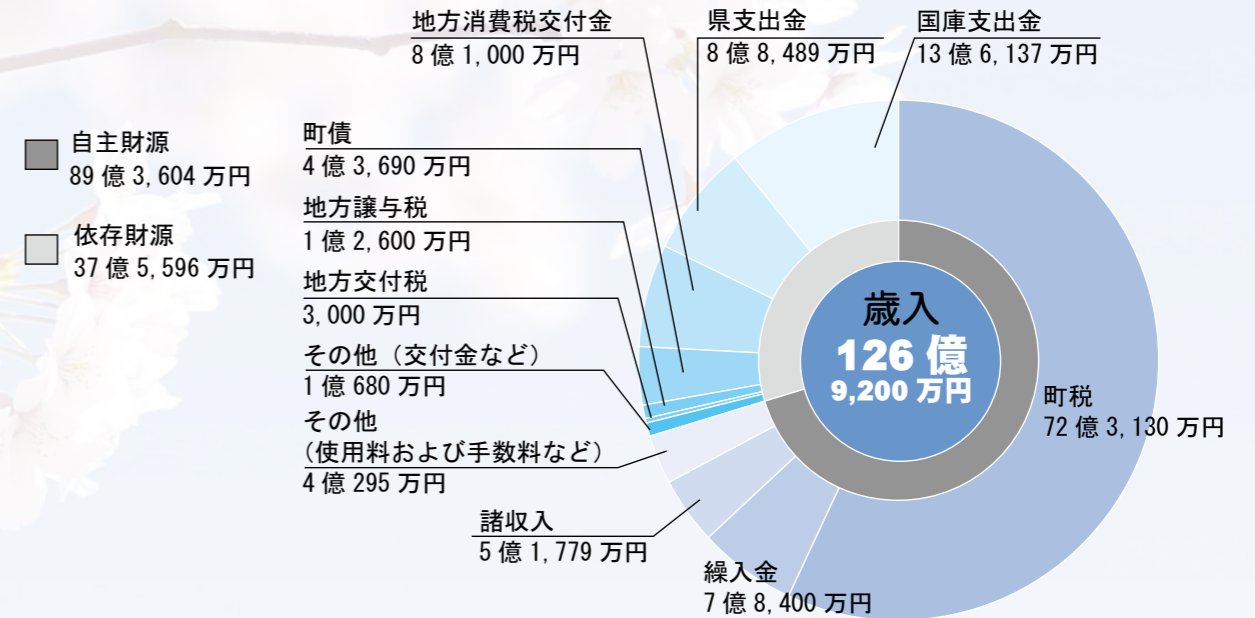
一般会計の当初予算は、歳入、歳出の予算総額が126億9,200万円です。これは前年度と比較すると4.2%の増で、金額にすると5億1,300万円の増額となりました。

増額の理由としては、小学校校舎と西児童館学童保育室との複合型増築工事などの投資的経費が増加したことによるものです。

国民健康保険事業特別会計をはじめとする5つの特別会計の予算総額は78億5,960万円です。

全ての会計予算総額は、205億5,160万円となり、前年度と比較すると0.5%の増で、金額にすると9,600万円の増額です。

## 当初予算

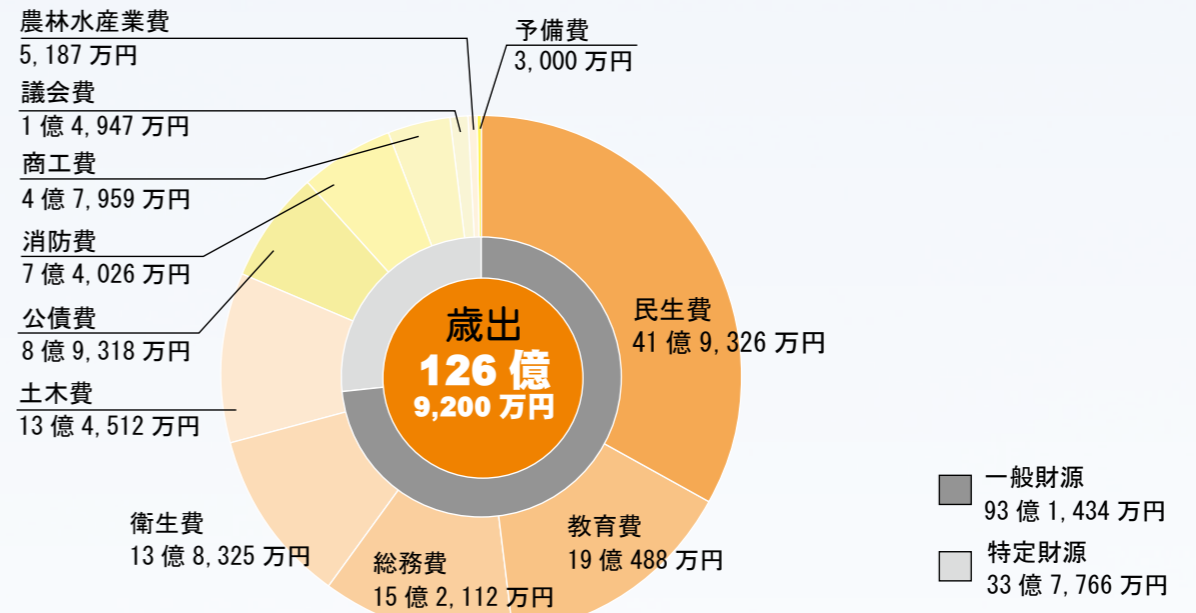


※予算書は、財政課財政係または図書館、町ホームページ (<http://www.town.oizumi.gunma.jp/>) でもご覧いただけます。各項目について詳しくは、財政課財政係(内線361) および各担当課へ。

【歳出】  
歳出の大きな割合を占める民生費は41億9,326万円、前年度対比3.6%の増、続く教育費は19億4,888万円、前年度対比2.2%の増となる一方で、総務費については15億2,112万円となり前年度対比9.2%の減となりました。

「最少の経費で最大の効果」が発揮できるよう常にスピード感とコスト意識を持ち、健全財政を維持しながら行政運営を行ってまいります。

度対比2.3%の減、国からの補助金などの国庫支出金は13億6,137万円、前年度対比19.2%の増、町債は4億3,690万円、前年度対比187.2%の増、基金などの繰入金金は7億8,400万円となり、前年度対比33.8%の増となりました。



■平成30年度当初予算総括表

	平成30年度	平成29年度	比較	増減率
一般会計	126億9,200万円	121億7,900万円	5億1,300万円	4.2%
特別会計	78億5,960万円	82億7,660万円	△4億1,700万円	△5.0%
国民健康保険事業	40億7,930万円	47億2,740万円	△6億4,810万円	△13.7%
後期高齢者医療事業	3億5,280万円	3億1,090万円	4,190万円	13.5%
介護保険事業	25億1,680万円	24億3,930万円	7,750万円	3.2%
公園墓地事業	4,020万円	760万円	3,260万円	428.9%
下水道事業	8億7,050万円	7億9,140万円	7,910万円	10.0%
総計	205億5,160万円	204億5,560万円	9,600万円	0.5%

## 大泉町の家計簿

～町が年収400万円の家庭だったら～

平成30年度一般会計の当初予算の内容を家庭の年間の家計簿に置き換えました。(規模を約3,200分の1として計算)

収入		支出	
給料 (町税)	227.9万円	食費 (人件費)	66.8万円
パート収入など (諸収入、分担金および負担金など)	25.8万円	医療費・教育費 (扶助費)	79.4万円
預貯金取崩し (繰入金)	24.7万円	ローンの返済 (公債費)	28.1万円
前年の収入残 (繰越金)	3.2万円	家の増改築費・修繕費など (投資的経費・維持補修費)	39.3万円
親からの仕送り (国・県支出金・地方交付税など)	104.6万円	光熱水費、日用雑貨など (物件費)	73.4万円
銀行からの借入れ (町債)	13.8万円	親戚への援助 (補助費)	58.3万円
		子どもへの仕送り (繰出金・貸付金・投資および出資金など)	51.4万円
		預貯金 (積立金)	3.3万円
合計	400.0万円	合計	400.0万円
預貯金残高	212.6万円	ローン残高	234.7万円

# 1

Town Vision

## 活気と賑わいのあるまちづくり

活気と賑わいのあるまちづくりを進めるためには、「しごと」、「雇用」の創出が重要であると考えます。

本町では、優良企業の誘致や各種支援制度による既存企業の活性化により、雇用が生まれ、人口も年々増加傾向にあり、町の賑わいを取り戻しつつあることを実感しております。

これからも引き続き、更なるトップセールスによる企業誘致や新たなビジネスチャ

ンスにつながる企業情報交換会をはじめとする支援制度を継続いたします。

農業振興につきましても、農業関係者を始め、専門知識や技術を学ぶ町内の高等学校、農業関連団体及び食品関連企業等の意見交換を行い、産学官連携による地域の特性を生かした商品開発やマーケティングの創造など、新たな可能性について研究を進めてまいります。



# 2

Town Vision

## 安全・安心に暮らせるまちづくり

昨年の台風の間東上陸、今年に入っている火山の噴火や大雪など、各地で自然災害が発生しましたが、幸いにして本町では大きな被害に至ることはありませんでした。

しかしながら、「災害は必ず起こるもの」との前提にたつて、日頃から常に危機管理意識を持ち、被害を最小限にとどめる取り組みを進めなければなりません。

新年度は、災害対策全般の「総合防災マップ」を策定し、本町の浸水域や避難所などの周知を図り、自主防災組織等の協力のもと、

と、避難行動要支援者の個別避難計画を整備してまいります。また、隔年で開催しております防災フェアでは、多くの町民の皆さまに参加していただき、更なる防災意識の向上を図ってまいります。

さらに、地域安全パトロールや高齢者運転免許証自主返納事業の継続、防犯カメラの増設など、警察等と連携し、交通事故の未然防止、犯罪の抑制に向けた事業に取り組みとともに、高規格救急車両を更新し、町民の生命と財産を守ってまいります。



# 3

Town Vision

## 健康で生きがいのあるまちづくり

少子高齢化が進む中、誰もが住み慣れた町で健康で生き生きと安心して暮らせる町を目指し、福祉や健康、子育てなど生活に密着した施策の充実を図ってまいります。

高齢者福祉については、地域における高齢者の生活を支える体制づくりや認知症の方とその家族に対する支援などを進めてまいります。

健康づくりについては、病気の早期発見、早期治療及び経済的負担の軽減を図るため、新たに胃がん検診に胃内視鏡検査の追加や新生児聴覚検査への費用助成などを実施いたします。

少子化対策では、地域周産期母子医療センターへの補助を開始し、不妊症や不育症治療への助成を継続するとともに、産前・産後サポートにおける産後ケア事業の利用拡大を図り、安心して出産できるよう支援をしてまいります。

また、多様化、高度化する子育てや教育に対するニーズに対応するため、保育や幼児教育などの窓口を「こども課」として教育委員会に一元化し、子育て世代への支援にも注力いたします。



### 主な新規事業

- 交通安全活動推進事業（先進安全自動車購入費補助金）  
安全安心課
- 常備消防事業（大泉消防署高規格救急自動車更新）  
安全安心課
- 災害対策事業（総合防災マップ作成）  
安全安心課
- 企画推進事業（地方創生等）  
企画戦略課
- （仮称）西児童館学童保育室整備事業  
こども課
- 子ども・子育て支援事業計画策定事業（平成30・31年度）  
こども課
- 自殺対策基本計画策定事業  
健康づくり課
- 新生児聴覚検査事業  
健康づくり課
- がん検診事業（胃内視鏡検査導入）  
健康づくり課
- 育児等健康支援事業（産後ケア事業拡充）  
健康づくり課

# 4

Town Vision

## 住民と行政との協働のまちづくり

町民の皆さまと行政がパートナーとなり、共にまちづくりを進めて行くことこそが、本町の「活気・元氣」の源であると考えております。

地域の様々な知識や技能を持つ方々の人材情報を集めた「協働のまちづくり人材バンク」への登録を促進し、また、多国籍化する外国籍住民との共生を進め、多文化共生と協働のまちづくりを推進してまいります。

広報紙については、発行回数を月1回とするとともに、より分かりやすく親しみやすい情報を提供するため紙面を刷新し、ホームページやソーシャルメディアサービスも活用しながら迅速に情報発信を行ってまいります。

また、マイナンバー制度が本格運用になりましたことから、更なるセキュリティ対策を行い、個人情報保護に努めます。



# 5

Town Vision

## 快適な環境のまちづくり

道路や上下水道、ごみ処理などの生活基盤の整備は、住みたい町の重要な要件です。

生活基盤整備については、生活圏道路や橋りょうの点検、維持補修、歩道のバリアフリー化や下水道の整備を継続して実施いたします。

ごみの減量化やリサイクル率の向上は、自治体共通の重要な課題のひとつです。そのため、西邑楽三町で共同し、剪定した枝等のリサイクルを推進するとともに、平成33年度（2021年度）の稼働に向けた新たなごみ焼却施設の建設について、関係市町と連携し、

計画的に工事を進めてまいります。

西小泉駅舎や駅前公衆トイレをリニューアルしたことにより、町の玄関口が明るくなりました。今後は駅の利便性向上のため、いずみ緑道と駅前を結ぶ連絡通路の工事に取り組んでまいります。

住環境の整備については、耐震化に対する支援として耐震シেলターの設置補助、空家及びその跡地の有効活用に向けた取り組みを推進します。また、土地の正確な情報収集を行うための地籍調査を、住吉地区から開始いたします。



# 6

Town Vision

## 地域を担うひとづくり

町づくりの根幹である「ひとづくり」のため、未来を担う人材の育成や、生涯を通じて学び、成長することができる環境整備を推進してまいります。

西小学校と学童保育室との複合型増築工事を実施し、小学校と保育園、認定こども園などとの交流を活性化させ、幼児教育から学校教育へと円滑に「つなぐ」ことを重視しながら、教育の充実を図ります。

学校給食については、補助制度の見直しにより、質の向上を高めるとともに、保護

者の負担軽減につなげます。

社会教育については、誰もがいつでも学べる機会の充実、各種団体や地域公民館との連携、指導者の育成・活用などを推進し、各種スポーツ大会・文化事業を通じ、明るく豊かな生活の構築を支援いたします。

また、町発足60周年記念事業で作成したウォーキングマップを活用し、町の歴史の再発見と散歩による健康増進を図り、併せて文化財の保護・活用に引き続き取り組んでまいります。



### 主な新規事業

- 医療対策事業（地域周産期母子医療センター運営費補助金）  
健康づくり課
- 農用地利用集積促進事業（認定農業者農用地利用集積促進奨励金）  
経済振興課
- 橋りょう維持事業（橋りょう点検事業負担金）  
道路公園課
- 木造住宅耐震改修事業（木造住宅耐震シェルター等設置支援補助金）  
都市整備課
- 都市公園管理費（いずみ緑道連絡通路整備工事）  
道路公園課
- 西小学校校舎増築工事  
教育管理課
- 小中学校給食事業（質の向上及び保護者負担軽減）  
教育指導課
- 文化振興事業（大泉町歴史ウォーキング）  
生涯学習課
- 公園墓地事業特別会計墓所増設工事  
環境整備課

News 01 剪定枝のリサイクルにご協力を！

4月から剪定枝のごみ出し方法を変更し、自己搬入することで焼却処分せずにリサイクルされます。リサイクル促進のため、ご協力をお願いします。なお、搬入の際は前日までに環境整備課環境係へ事前連絡をお願いします。

- リサイクル委託業者(搬入先)
  - 株式会社グリーンマテリアル 第二工場(邑楽町篠塚5の1)
  - 株式会社山下(千代田町大字赤岩2931の1)
- 搬入日時 月～土曜日 午前8時～正午、午後1時～5時

(祝祭日および年末年始を除く)  
 □場所 左図のとおり  
 □搬入できる物 枝葉、幹、根、草類、竹、木材以外の部分を取り除いた板切れで2m以内のもの  
 □持参する物 運転免許証など本人が確認できるもの

- 処分料 無料
- 事前連絡 搬入予定の前日までに環境整備課環境係に事前連絡が必要です。
- 事前連絡内容 氏名・住所・連絡先・搬入量・搬入先・搬入日時を連絡する
- 受付日時 月～金曜日 午前8時30分～午後5時15分(祝祭日および年末年始を除く)  
 ※詳しくは、環境整備課環境係(内線562)へ。



News 02 65歳以上の皆さんの介護保険料が変わります

65歳以上の皆さんの介護保険料が変わります。平成30年度から平成32年度の第7期大泉町介護保険事業計画期間の介護保険料は、月額5980円(基準額)になりました。負担していただく保険料

の額は、この基準額をもとに本人と世帯の課税状況や所得に応じて段階的に決められます。各段階ごとの保険料の額(年額)については、左表のとおりです。※詳しくは、高齢介護課介護保険係(☎55・2632)へ。

所得段階	対象者	保険料率	保険料(年額)
第1段階	市町村民税世帯非課税 生活保護受給者、老齢福祉年金受給者、前年の合計所得金額+課税年金収入額が80万円以下の人	基準額×0.45	3万2,200円
第2段階	市町村民税世帯非課税 前年の合計所得金額+課税年金収入額が80万円を超え120万円以下の人	基準額×0.7	5万200円
第3段階	市町村民税世帯非課税 前年の合計所得金額+課税年金収入額が上記以外の人	基準額×0.75	5万3,800円
第4段階	市町村民税世帯課税本人非課税 前年の合計所得金額+課税年金収入額が80万円以下の人	基準額×0.9	6万4,500円
第5段階	市町村民税本人課税 前年の合計所得金額+課税年金収入額が上記以外の人	基準額(月額5,980円)	7万1,700円
第6段階	市町村民税本人課税 前年の合計所得金額が120万円未満の人	基準額×1.2	8万6,100円
第7段階	市町村民税本人課税 前年の合計所得金額が120万円以上200万円未満の人	基準額×1.3	9万3,200円
第8段階	市町村民税本人課税 前年の合計所得金額が200万円以上300万円未満の人	基準額×1.5	10万7,600円
第9段階	市町村民税本人課税 前年の合計所得金額が300万円以上400万円未満の人	基準額×1.7	12万1,900円
第10段階	市町村民税本人課税 前年の合計所得金額が400万円以上の人	基準額×1.8	12万9,100円

News 03 国民健康保険税の税率を見直します

- 算定方法の変更 平成30年度から資産割を廃止し、所得割・均等割・平等割を合計した国民健康保険税を算定します
- 課税限度額の変更 平成30年度税制改正で地方税などの改正が行われ、課税限度額は医療費分が58万円となり、1年間に課税される金額の上限が変わります

※今後も国民健康保険の財政状況や保険税水準の県内統一化の動向などを見ながら、税率の検討や見直しを行っていきます。国民健康保険税について詳しくは、税務課町民税・諸税係(内線575)へ。国民健康保険制度について詳しくは、国民健康保険課(内線542)へ。

News 04 第1回町議会定例会が開催されました

3月2日から19日に開催された「第1回町議会定例会」では、次の議案などが上程され、いずれも原案のとおり可決されました。

- 【審議された議案など】
- 大泉町議会委員会条例の一部を改正する条例について
- 大泉町指定居宅介護支援等の事業の人員及び運営に関する基準等を定める条例について
- 大泉町工場立地法に基づく地域準則を定める条例について
- 大泉町行政手続における特定

- の個人を識別するための番号の利用等に関する法律に基づく個人番号の利用に関する条例の一部を改正する条例について
- 大泉町職員の給与に関する条例の一部を改正する条例について
- 大泉町特別職の職員の期末手当の支給に関する条例の一部を改正する条例について
- 大泉町議会議員の議員報酬等に関する条例の一部を改正する条例について
- 大泉町国民健康保険条例の

- 一部を改正する条例について
- 大泉町福祉医療費支給に関する条例の一部を改正する条例について
- 大泉町地域活動支援センターの設置及び管理に関する条例の一部を改正する条例について
- 大泉町国民健康保険条例の一部を改正する条例について
- 大泉町介護保険条例の一部を改正する条例について
- 大泉町指定地域密着型サービスの事業の人員、設備及び運営に関する基準を定める条例の一部を改正する条例について
- 大泉町後期高齢者医療に関する条例の一部を改正する条例について
- 大泉町小口資金融資促進条例の一部を改正する条例について
- 大泉町中小企業経営安定資金融資促進条例の一部を改正する条例について
- 大泉町都市公園条例の一部を改正する条例について
- 邑楽館林医療事務組合の規約変更に関する協議について
- 平成29年度大泉町一般会計補正予算(第4号)について
- 平成29年度大泉町国民健康保険事業特別会計補正予算(第4号)について
- 平成29年度大泉町後期高齢者医療事業特別会計補正予算(内線451)へ。

- (第2号)について
- 平成29年度大泉町介護保険事業特別会計補正予算(第3号)について
- 平成29年度大泉町公園墓地事業特別会計補正予算(第2号)について
- 平成29年度大泉町下水道事業特別会計補正予算(第3号)について
- 平成30年度大泉町一般会計予算について
- 平成30年度大泉町国民健康保険事業特別会計予算について
- 平成30年度大泉町後期高齢者医療事業特別会計予算について
- 平成30年度大泉町公園墓地事業特別会計予算について
- 平成30年度大泉町下水道事業特別会計予算について
- 大泉町職員定数条例の一部を改正する条例について
- 若い人も高齢者も安心できる年金制度である全額国庫負担の最低保障年金制度創設を政府に求める請願(継続審査申出)
- 年金支給の隔月支給を毎月支給に改める請願(継続審査申出)
- 閉会中の継続調査申出について
- ※詳しくは、議会事務局庶務係(内線451)へ。

News 05

後期高齢者医療の保険料率が  
変わります

平成30・31年度の後期高齢者医療保険料の賦課限度額や軽減内容を次のとおり変更します。

- 所得割率 8・60%
- 均等割額 4万3600円
- 賦課限度額 62万円

【軽減内容】  
同一世帯の被保険者と世帯主の総所得金額などの合計が次の条件に該当する人は保険料が軽減されます。平成30年度から均等割額5割軽減、2割軽減の該当条件と、被扶養者軽減の軽減割合が変更になりました。

- 均等割額9割軽減 基礎控除額(33万円)以下で、被保険者全員の各種所得が0円である世帯(公的年金控除額は80万円として計算)
- 均等割額8・5割軽減 基礎控除額(33万円)以下である世帯
- 均等割額5割軽減 基礎控除額(33万円)+27・5万円×当該世帯の被保険者数以下である世帯
- 均等割額2割軽減 基礎控除額(33万円)+50万円×当該世帯の被保険者数以下である世帯

【所得割軽減の廃止】  
制度の持続性を高めるため、世代間・世代内の公平をはかり、負担能力に応じた負担を求める観点から特例軽減制度が見直され、所得割軽減は平成29年度をもって廃止となります。  
※詳しくは、県後期高齢者医療広域連合(☎027・256・7171)、または国民健康保険課(内線542)へ。



News 06

大泉町公共施設長寿命化・再配置方針を策定しました

町では、「大泉町公共施設等総合管理計画(平成28年度策定)」に基づき、保有する公共建築物を対象とした「大泉町公共施設長寿命化・再配置方針」を策定しました。今後、各施設の具体的な取り組みを検討するための指針とします。

※町ホームページ(<http://www.town.oizumi.gunma.jp/>)でもご覧いただけます。詳しくは、企画戦略課行政経営係(内線272)へ。

News 07

第二次大泉町地域福祉計画・大泉町地域福祉活動計画を策定しました

町および町社会福祉協議会では、平成30年度からの5年間を計画期間とした、「第二次大泉町地域福祉計画・大泉町地域福祉活動計画」を策定しました。この計画は、地域の課題をそれぞれの立場の人が協力し、力を合わせて解決していく、「地域ぐるみの福祉」を推進していくものです。

育成や活動団体への支援などを推進します

- ① みんなでつくる福祉の「はぐくみ」：地域福祉を支える人づくりとして、ボランティアの
- ② みんなで支えあつて生まれる「ぬくもり」：必要な支援につながる仕組みづくりとして、公的な福祉サービスの量・質的な確保や、地域での支えあいなど、支援が必要な人を支えていける地域づくりを目指します
- ③ みんなが安全で安心できるまちづくりとして、ボランティアの

News 09

平成29年度予算の補正を行いました

町では、平成29年度予算の補正を次のとおり行いました。平成29年度大泉町一般会計補正予算第4号では、歳入歳出予算の総額から、それぞれ1億1800万円を減額し、予算総額は125億3589万円となりました。

※詳しくは、財政課財政係(内線361)へ。



News 08

第3期大泉町特定健康診査等実施計画および第2期大泉町国民健康保険健康事業実施計画を策定しました

この「やすらぎ」：防災・防犯などに地域全体で取り組みながら、誰もが安全で安心して暮らせる環境づくりを目指します

※町ホームページ(<http://www.town.oizumi.gunma.jp/>)でもご覧いただけます。詳しくは、福祉課社会福祉係(☎55・2631)へ。

町では、平成30年度から6年間を計画期間とした「第3期大泉町特定健康診査等実施計画および第2期大泉町国民健康保険健康事業実施計画(データヘルス計画)」を策定しました。

通知と活用を促進

- 【第3期大泉町特定健康診査等実施計画】
- 計画の対象 40〜74歳の国民健康保険被保険者
- 計画の目標 特定健康診査の実施率60%、特定保健指導の実施率60%、メタボリックシンドローム該当者および予備群の減少率25%を目指します
- 目標実現のための施策の実施メタボリックシンドローム予防知識の普及啓発、受診勧奨の推進、受けやすい特定健康診査・特定保健指導のしくみづくり、特定健康診査結果の

- 【第2期大泉町国民健康保険健康事業実施計画(データヘルス計画)】
- 計画の対象 国民健康保険被保険者
- 計画の目的 被保険者一人ひとりが自分自身の健康課題を正しく理解し、自主的に健康増進および疾病の予防に取り組むことで、健康寿命を伸ばします
- 計画の基本目標 特定健康診査の受診率向上、特定保健指導の実施率向上、未治療者の減少、効果的な介護予防事業の推進

【歳入の主なもの】	
・町税	366,562,000円
・地方消費税交付金	80,000,000円
・施設型給付費負担金(国・県)	32,164,000円
・障害者介護給付・訓練等給付費負担金(国・県)	19,316,000円
・社会資本整備総合交付金	△18,164,000円
・財政調整基金繰入金	△556,008,000円
・町債	△41,900,000円
【歳出の主なもの】	
・公共施設等整備基金積立金	81,628,000円
・障害者自立支援事業	22,327,000円
・保育園管理運営費	△19,435,000円
・浄化槽設置事業	△13,770,000円
・太田市外三町広域清掃組合負担金	△62,541,000円
・下水道事業特別会計繰出金	△14,038,000円
・常備消防事業	△17,163,000円
・幼稚園・認定こども園施設型給付費支給事業	41,362,000円

News  
**10**

平成30年度 大泉町職員採用試験

平成30年度大泉町職員採用試験（10月1日および平成31年4月1日採用予定）を次のとおり行います。

受験資格など詳しくは、左表をご覧ください。

【共通事項】

□職務内容

・一般事務職（情報処理）：各情報システムの運用・管理などの業務および一般行政事務（採用後は、資格を生かした職場への配属となりますが、その後、それ以外の事務を担当する部署に配属になる場合もあります）

・土木技術職（大学卒業、社会人経験者）：道路、公園、下水道、都市計画などの企画、設計および施工・維持管理など  
 ・建築技術職（大学卒業、社会人経験者）：町有建築物などの営繕など  
 ・一般事務職（大学、短大、高校卒業）：一般行政事務  
 ・身体障害者採用（大学卒業）：一般行政事務  
 ・保育士：保育  
 □採用予定日  
 ・一般事務職（情報処理）、土

木技術職・建築技術職（社会人経験者）：10月1日（月）  
 ・一般事務職（大学、短大、高校卒業）、身体障害者採用（大学卒業）、土木技術職（大学卒業）、建築技術職（大学卒業）、保育士：平成31年4月1日（月）

【第1回試験】

□対象・募集人数

一般事務職（大学卒業、情報処理）、土木技術職（大学卒業、社会人経験者）、建築技術職（大学卒業、社会人経験者）、身体障害者採用（大学卒業）、保育士：若干人

【第2回試験】

□対象・募集人数

一般事務職（短大、高校卒業）：若干人  
 ※第1回試験の詳細については広報おおいずみ5月10日号、第2回試験の詳細については広報おおいずみ7月10日号および町ホームページ（<http://www.town.oizumi.gunma.jp/>）でお知らせします。受験資格など詳しくは、総務課人事係（内線831）へ。



大泉町でいっしょに働きませんか？



応募お待ちしております！

■受験資格

各職種共通の受験資格	日本国籍を有し、地方公務員法第16条の欠格条項に該当しない人
------------	--------------------------------

■各職種ごとの受験資格

10月1日採用予定	一般事務職（情報処理）	次のいずれにも該当する人 ①昭和58年4月2日以降に生まれた人で、高校を卒業した人（短大卒業、大学卒業を含む） ②民間企業などにおいて、情報システムの開発、運用管理などの職務経験（※）を5年以上有する人 ③情報処理技術者試験センターが実施する試験のうち、別表に掲げる試験のいずれかに合格している人または別表の試験制度以前の同等の試験に合格している人
	土木技術職（社会人経験者）	次のいずれにも該当する人 ①昭和58年4月2日以降に生まれた人で、高校を卒業した人（短大卒業、大学卒業を含む） ②民間企業などにおいて、土木設計および施工管理、測量などの職務経験（※）を5年以上有する人 ③土木施工管理技士、測量士、測量士補いずれかの資格を有する人または土木施工管理技術検定の受験資格を有する人
	建築技術職（社会人経験者）	次のいずれにも該当する人 ①昭和58年4月2日以降に生まれた人で、高校を卒業した人（短大卒業、大学卒業を含む） ②民間企業などにおいて、建築の職務経験（※）を5年以上有する人 ③建築士の資格を有する人または建築士試験の受験資格を有する人
平成31年4月1日採用予定	一般事務職（大学卒業）	昭和63年4月2日以降に生まれた人で、大学卒業または平成31年3月までに卒業見込みの人
	一般事務職（短大卒業）	昭和63年4月2日以降に生まれた人で、短大卒業または平成31年3月までに卒業見込みの人（大学卒業および大学卒業見込みの人は除く）
	一般事務職（高校卒業）	昭和63年4月2日以降に生まれた人で、高校卒業または平成31年3月までに卒業見込みの人（大学卒業および大学卒業見込みの人は除く）
	身体障害者採用（大学卒業）	次のいずれにも該当する人 ①昭和63年4月2日以降に生まれた人で、大学卒業または平成31年3月までに卒業見込みの人 ②身体障害者手帳の交付を受けている人 ③自力による通勤ができ、かつ介助なしに職務の遂行ができる人 ④活字印刷文による筆記試験に対応できる人 ⑤口述による面接試験に対応できる人
	土木技術職（大学卒業）	次のいずれにも該当する人 ①昭和63年4月2日以降に生まれた人で、大学卒業または平成31年3月までに卒業見込みの人 ②土木施工管理技士、測量士、測量士補いずれかの資格を有する人。または土木施工管理技術検定の受験資格となる国土交通大臣が定める学科を修めて卒業もしくは卒業見込みの人
	建築技術職（大学卒業）	次のいずれにも該当する人 ①昭和63年4月2日以降に生まれた人で、大学卒業または平成31年3月までに卒業見込みの人 ②建築士の資格を有する人または建築士試験の受験資格となる国土交通大臣が指定する建築に関する科目を修めて卒業もしくは卒業見込みの人
保育士	昭和63年4月2日以降に生まれた人で、保育士資格を有している人または平成31年3月までに取得見込みの人	

別表 試験一覧

◎基本情報技術者試験	◎応用情報技術者試験	◎ITストラテジスト試験
◎システムアーキテクト試験	◎プロジェクトマネージャ試験	◎ネットワークスペシャリスト試験
◎データベーススペシャリスト試験	◎エンベデッドシステムスペシャリスト試験	◎ITサービスマネージャ試験
◎システム監査技術者試験	◎情報処理安全確保支援士試験	

（※）職務経験に関する注意事項

職務経験期間には、週30時間以上の勤務を1年以上継続した期間が該当します（アルバイト、契約社員などの雇用形態は問いません）。また、就業した複数の職務経験がある場合は通算しますが、同一期間内に複数の職務に従事した場合は、いずれか一方のみの職歴となります。



お知らせ

合同金婚式を開催します

高齢介護課

町では、「合同金婚式」を開催します。該当と見込まれるご夫妻には、4月中旬に案内状を郵送します。案内状が届かない場合は、4月27日(金)までに、高齢介護課高齢福祉係へご連絡ください。

- 期日 5月20日(日)
- 時間 午前10時～
- 場所 文化むら大ホール棟 (朝日5の24の1)

□ 対象 戸籍上昭和43年に結婚されたご夫妻

※詳しくは、高齢介護課高齢福祉係(☎55・2632)へ。

春の狂犬病予防注射／緑のカーテン苗配布／古着・古布の回収／小型家電リサイクルを行います

環境整備課

【春の狂犬病予防注射】  
町では、春の狂犬病予防注射(集合注射)を実施します。生後91日以上の犬を飼っている人は、犬の生涯に1回の登録と毎年1

小型家電リサイクル対象

パソコン、プリンター、デジタルカメラなどの電子機器、CDプレーヤーなどの音楽機器、掃除機やヘアドライヤーなどの家電、ゲーム機などの電源・充電器・電池を使用する製品(テレビ、エアコン)、冷蔵庫・冷凍庫、洗濯機・衣類乾燥機などの家電リサイクル法対象機器は対象外)

※詳しくは環境整備課環境係(内線562)へ。

町民満足度・意識調査にご協力ください

企画戦略課

町では毎年、町民満足度・意識調査を実施しています。この調査は「第五次大泉町総合計画後期基本計画(平成27年度～30年度)」に掲げた45施策や事業の取組状況を町民の皆さんにお知らせし、皆さんが「どのように感じているのか」、「どう評価しているのか」を調査するものです。結果は今後の事業展開の参考にさせていただきます。調査票が自宅に届いた人は、この調査の趣旨をご理解のうえ、ご協力をお願いします。

□ 対象 町内在住の18歳以上の  
の人から無作為に抽出した

春の狂犬病予防注射日程表

日 時	実施会場
5月9日(水)	
午前9時30分～午前9時50分	丘山町公民館
午前10時05分～午前10時45分	仙石公民館
午前11時00分～午前11時25分	古海西公民館
午後1時15分～午後1時55分	吉田東公民館
午後2時10分～午後2時30分	吉田西公民館

5月10日(木)	
午前9時30分～午前9時55分	東児童館
午前10時10分～午前10時35分	第5区公民館
午前10時50分～午前11時20分	北部公民館
午後1時10分～午後1時50分	城部公民館
午後2時05分～午後2時25分	西部公民館

5月11日(金)	
午前9時00分～午前9時25分	寄木戸南公民館
午前9時40分～午前10時00分	寄木戸北公民館
午前10時15分～午前10時40分	古水公民館
午前10時55分～午前11時15分	坂田西公民館
午後1時05分～午後1時25分	坂田東公民館
午後1時40分～午後2時00分	中部公民館
午後2時15分～午後2時35分	東部公民館

5月12日(土)	
午前9時30分～午前11時30分	役場北側駐輪場
(この日は混雑が予想されます。できるだけ最寄りの会場をご利用いただくようお願いします)	

回の予防注射を受けさせる義務があります。群馬県獣医師会所属の動物病院でも4月から翌年1月の期間に登録と注射を受けることが出来ます。また、飼い犬の死亡・飼い主の変更などがあつた場合は環境整備課環境係(1階4番窓口)へ届け出をしてください。

・登録と注射の場合：6400円  
【緑のカーテン苗配布】  
町では、緑のカーテンによる省エネ・節電の取り組みを推進するため、ニガウリの苗を無料配布します。

【古着・古布の回収／小型家電リサイクル】  
町では、古着・古布の回収と小型家電リサイクルを行います。

1800人  
□ 調査方法 郵送による配布、返信用封筒により回収  
□ 回答期限 5月9日(水)  
※詳しくは、企画戦略課行政経営係(内線272)へ。

訪問によるお口の健診

健康づくり課

町では、在宅で療養中のため歯科医院に受診できない人を対象に、お口の健診とお口の衛生についての指導を行っています。

大泉町障害者共同生活援助等施設整備・運営事業(再公募)  
福祉課



軽自動車税の納税通知書を送付します  
税務課

町では、共同生活援助(グループホーム)および短期入所(ショートステイ)の整備を行っています。施設整備については民設民営方式とし、事業者を公開型プロポーザル(企画提案)方式で選定します。

4月1日現在で原動機付自動車、小型特殊自動車、二輪車、軽自動車所有している人に、5月上旬に納税通知書を送付します。なお、軽自動車税には月割課税の制度はありません。

□ 期日 5月5～6月頃(訪問日時は申し込んだ人に後日連絡します)  
□ 内容 歯科健診とお口の衛生指導(入れ歯が合わない、むし歯や気になる歯がある、口臭が気になる、入れ歯の手入れ方法など)  
□ 対象 在宅療養中(要介護度4または5)で歯科医院に受診できない人  
□ 申込方法 健康づくり課へ直接または電話で申し込む  
□ 申込期限 4月23日(月)  
□ 費用 無料  
※治療希望または治療が必要な場合は、別途料金(保険診療)になります。詳しくは、健康づくり課(☎55・2632)へ。

町では、共同生活援助(グループホーム)および短期入所(ショートステイ)の整備を行っています。施設整備については民設民営方式とし、事業者を公開型プロポーザル(企画提案)方式で選定します。

4月1日現在で原動機付自動車、小型特殊自動車、二輪車、軽自動車所有している人に、5月上旬に納税通知書を送付します。なお、軽自動車税には月割課税の制度はありません。

税務課からのお知らせ

税務課

町税は、大きく「普通税」と「目的税」に分けられます。普通税は使い道が限定されておらず、町のさまざまな事業の費用となる税で、目的税は使い道が定められ、特定の目的または特定の事業に要する経費にあてなければならぬ税です。

【普通税】

□個人の町民税

・毎年1月1日現在、町内に住所を有して前年(1月1日～12月)中に所得があった人に

課税  
・毎年1月1日現在、町内に住所を有していても町内に事務所、事業所または家屋敷がある人に課税

□法人の町民税

・町内に事務所、事業所を有する法人に課税。町内に事務所や事業所がなくとも、寮、宿泊所などを有する法人に課税  
・町内に事務所、事業所、寮などを有する公益法人と、法人でない社団、財団法人に課税  
□固定資産税 毎年1月1日現在、町内に土地、家屋、償却資産を所有している人に課税  
□軽自動車税 毎年4月1日現在

在、原動機付自転車、小型特殊自動車、二輪の小型自動車、軽自動車を所有している人に課税

□町たばこ税 町内で売られているたばこに含まれている税

【目的税】

□都市計画税 道路、下水道、公園などの都市計画事業や、土地区画整理事業の費用にあてるための税。毎年1月1日現在、市街化区域内に所在する土地、家屋を所有している人に課税

□国民健康保険税 病気やけがをした時などに、安心して医療が受けられるよう、加入者

みなで出し合う税。国民健康保険の被保険者がいる世帯主に課税

【固定資産税・都市計画税の評価替え】

固定資産税・都市計画税の算定のもととなる土地・家屋の評価額については、3年ごとに見直しを行います。平成30年度はその評価替えの年にあたり、利用状況や地価・物価の変動などにより税額が変更になる場合があります。納税通知書が届きましたら、内容のご確認をお願いします。  
※詳しくは、税務課(内線572・574)へ。

納期を守りましょう

平成30年度  
町税などの納期一覧表

税目	納期限
固定資産税1期	平成30年 5月1日(火)
軽自動車税1期	5月31日(木)
町民税・県民税1期	7月2日(月)
固定資産税2期	7月31日(火)
国民健康保険税1期	
介護保険料1期	
後期高齢者医療保険料1期	
町民税・県民税2期	8月31日(金)
国民健康保険税2期	
介護保険料2期	
後期高齢者医療保険料2期	
国民健康保険税3期	10月1日(月)
介護保険料3期	
後期高齢者医療保険料3期	
固定資産税3期	
国民健康保険税4期	10月31日(水)
介護保険料4期	
後期高齢者医療保険料4期	
町民税・県民税3期	
国民健康保険税5期	11月30日(金)
介護保険料5期	
後期高齢者医療保険料5期	
固定資産税4期	
国民健康保険税6期	12月25日(火)
介護保険料6期	
後期高齢者医療保険料6期	
町民税・県民税4期	
国民健康保険税7期	平成31年 1月31日(木)
介護保険料7期	
後期高齢者医療保険料7期	
国民健康保険税8期	
介護保険料8期	2月28日(木)
後期高齢者医療保険料8期	

※納期を守って納めましょう。詳しくは収納課(内線582)へ。

人間ドック検診費の一部を助成します

国民健康保険課

町では、人間ドックを受診している人に、次のとおり検診費の一部を助成します。

□対象

・町の国民健康保険に加入している人で国民健康保険税を完納している世帯の人  
・県後期高齢者医療制度に加入している町内在住の人で、後期高齢者医療保険料を完納している人

□申請方法

人間ドック検診後に国民健康保険課(1階2番窓口)で必要書類を添えて申請する

□助成金額

次の金額を限度として、人間ドック検診費の6割の額を助成

- ・日帰りドック：2万円
- ・一泊ドック：3万円
- ・脳ドック：3万円

※日帰りドックまたは一泊ドックは1年度に1回、脳ドックは5年度に1回の助成となります。必要書類など詳しくは、国民健康保険課へ。



各種補助制度のお知らせ

経済振興課

町では、店舗リニューアル補助制度と住宅リフォーム補助制度を活用し、対象の人へ補助をしています。

【共通事項】

□申請方法

申請書に必要事項を記入の上、必要書類を添えて着工前に経済振興課商工振興係(1階3番窓口)へ提出する(すでに着工している場合は補助対象とはなりません)

□補助対象の期限

平成31年3月29日(金)・日曜日および祝日を除く。平成31年3月29日までに補助金請求書の提出が必要(要)です

□補助の認定

書類審査などを行い、可否を決定します

【店舗リニューアル補助制度】

町のにぎわいを創出し地域の活性化を図ることを目的として、既存店舗で営業を行っている場合や空き店舗を利用し新規事業を行う場合、店舗の改装にかかる施工費に加え備品購入経費の一部を補助します。

□対象店舗

店舗リニューアル施工費20万円

国民健康保険課(内線542)へ。

円以上(消費税含む)

・所有または賃借し、建築後10年以上経過している

・1000㎡を超えない

・町内にある本店の店舗(ただし、町が指定する業種)

・空き店舗を利用し新規事業を始める場合、建築後年数は問いません

□補助金額

店舗リニューアル費用の10%(ただし、千円未満は切り捨て)

・補助金の上限は50万円

□必要書類

施工前の写真、見積書など

【住宅リフォーム補助制度】

住宅の改修や増築を行う場合に、その経費の一部を補助します。

□対象工事

リフォーム工事金額20万円以上(消費税含む)で建築後10年以上経過している自己用住宅の改修・増築など

□補助金額

リフォーム工事費の10%(ただし、千円未満は切り捨て)

・補助金の限度額は10万円(半額を大泉町スタンプ加盟店共通商品券、半額を現金で交付)

□必要書類

リフォーム工事前の写真、工事金額の見積、住民票など

□補助金額

経済振興課商工振興係(内線552)へ。

※補助の条件など詳しくは、

経済振興課商工振興係(内線552)へ。

大泉町看護職員入学金補助金を交付します

健康づくり課

町では、地域医療の充実を図るため、看護職員を養成する学校などの新入学生またはその保護者に対し、入学金の一部を補助します。

□補助対象

平成30年度、保健師助産師看護師法の規定により指定された学校または保健師養成所、助産師養成所、看護師養成所、准看護師養成所に入学した人で、入学時、町内に住所がある人。または、通学のため町外に転出した人(ただし、補助対象者の属する世帯の世帯員に町税を滞納している人がいる場合は補助対象から除く)

□補助金額

10万円を上限として、学校などに支払った入学金の2分の1に相当する額(千円未満の端数があるときは切り捨て。補助対象者1人につき1回限り)

□申請方法

必要書類を持参の上、健康づくり課へ直接申し込む(祝日を除く)月曜日～金曜日 午前8時30分～午後5時15分

□申請期間

入学から6か月以内

※必要書類など詳しくは、健康づくり課(55・2632)へ。

### 協働のまちづくり人材バンクをご利用ください

多文化協働課

町では、「知識や技能などを生かして地域で活躍したいと考えている人や団体（登録者）」と「講師や指導者をさがしている人や団体（利用者）」をつなぐ「協働のまちづくり人材バンク」（以下人材バンク）を設けています。人材バンクには、「健康・福祉・子育て」、「芸術・文化・趣味」、「スポーツ・レクリエーション」、「学習・教養」など、さまざまな分野で活躍している人が登録しています。

**□利用できる人** グループ、団体など、どなたでもご利用できます（政治、宗教または営利を活動目的とするものなどは除きます）

**□利用方法** 利用申込書に必要事項を記入の上、多文化協働課（2階13番窓口）へ直接申し込む（多文化協働課で利用申込書の内容を確認の上、登録者に連絡をし、その後は利用者と登録者の間で直接調整をします）

**□登録情報** 人材バンクに登録した人の氏名や団体名、知識や技能などの分野とその内容、指導対象者、指導経験および

経費、自己紹介は町ホームページ（<http://www.town.oizumi.gunma.jp/>）に掲載しております。  
【人材バンクに登録してみませんか】

人材バンクでは、知識や技能をお持ちの人の登録もお待ちしています。登録により講師や指導者としての活躍の機会が増えたり、ボランティア活動の幅が広がったりすることが期待できますので、お気軽に登録ください。

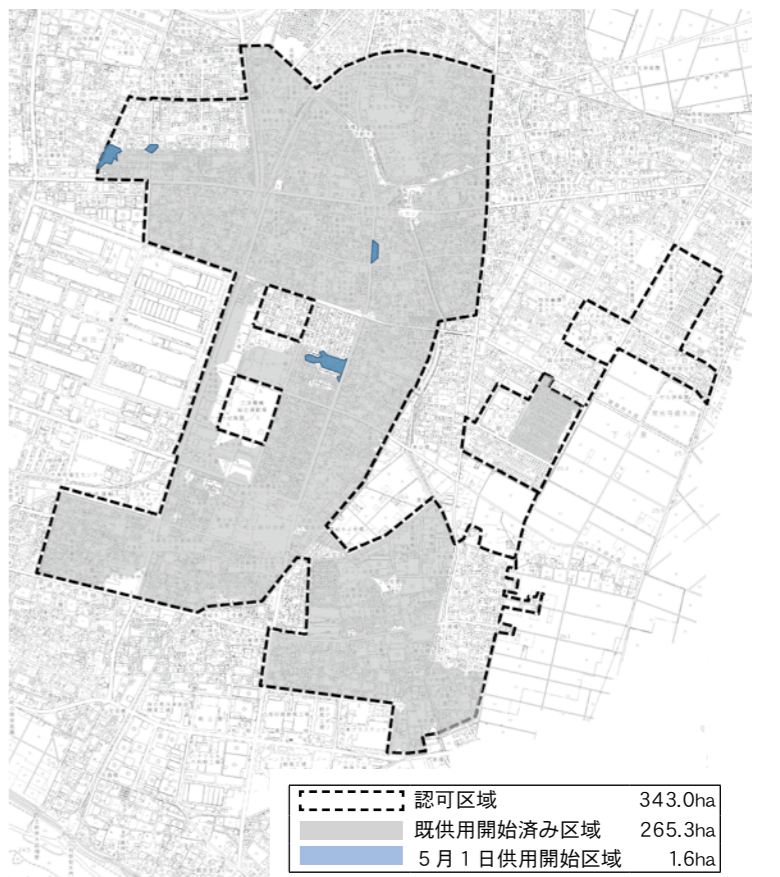
**□登録できる人** 「持っている知識や技能を教えたい、まちづくりを生かしたい」と考えている個人や団体（政治、宗教または営利を活動目的とするものなどは除きます。指導経験の有無は問いません）

**□登録方法** 登録申請書に必要事項を記入の上、多文化協働課へ直接申し込む（書類審査の後、登録の可否を決定します）

### 下水道供用開始区域の縦覧

環境整備課

町では、5月1日（火）から新たに



### 難病患者見舞金

福祉課

町では、難病患者とその家族の福祉の増進を図るため、難病患者見舞金を支給しています。

**□対象** 本町に居住し、住民基本台帳に登録されている、県が発行する次のいずれかの受給者証の交付を受けている難病患者またはその保護者  
・ 特定医療費（指定難病） 受給者証  
・ 小児慢性特定医療費医療受給者証

者証

・ 先天性血液凝固因子障害等医療受給者証

**□申請手続** 受給者証、印鑑、振込み先の分かるもの（預金通帳など）を持参し、福祉課社会福祉係（吉田2465保健福祉総合センター内）へ直接申し込む

**□見舞金額** 患者一人につき月額3000円

**□支給方法** 指定された口座へ振り込み  
**□支給期月** 6月、9月、12月、3月

**□注意事項** 年に1回、受給者証を引き続き交付されているか確認のため、現況報告書を提出していただきます。現況報告書の提出がない場合は、見舞金の支給ができません  
※詳しくは、福祉課社会福祉係（☎55・2633）へ。

### 春の泉農フェア

県立大泉高等学校

**□期日** 4月21日（土）  
**□時間** 午前9時20分～11時30分  
**□場所** 県立大泉高等学校内および生物生産南棟周辺（北小泉2の16の1）  
**□販売品目**

### 児童館からのお知らせ

各児童館



**■西児童館**  
**【泥だんご作り】**  
**□期日** 5月12日（土） 雨天中止  
**□時間** 午前9時30分～11時30分  
**□内容** ピカピカのレインボー泥だんご作り  
**□対象** どなたでも参加できます  
**□定員** 80人（定員になりしだい締め切り）  
**□申込開始日** 5月1日（火）  
**■南児童館**

**■野菜部門** ナス苗・ピーマン苗・トマト苗・キュウリ苗・スイカ苗・カボチャ苗など  
**■草花部門** 花壇苗（サルビア、マリーゴールド・ペチュニアなど）、ポットカーネーション  
**■グリーン部門** サツマイモ苗・観葉植物苗・ハーブ苗、シモン加工品など  
**■食品部門** 焼きそば・ジャム・焼き菓子・プリンなど  
※品物が売り切れ次第終了となります。詳しくは、県立大泉高等学校（☎62・3564）へ。

に1・6haの区域で公共下水道を供用開始します。また、供用開始に伴う縦覧を行います。なお、この供用開始区域は公共下水道事業受益者負担金の賦課対象区域になります。  
**□縦覧期間** 4月12日（木）～25日（水）（土・日曜日を除く）  
**□縦覧場所** 環境整備課下水道係（1階4番窓口）  
**□縦覧内容** 供用開始日、区域、排水施設の位置など  
※詳しくは、環境整備課下水道係（内線564）へ。

### 【落花生を育ててみよう】

**□期日** 5月14日（月）  
**□時間** 午後3時10分～4時30分  
**□内容** 落花生の種を植えます

**■北児童館**  
**【ちびっこファーム】**  
**□期日** 5月9日（水）  
**□時間** 午後3時30分～4時30分  
**□内容** さつまいもの苗などを植えます  
**□対象** どなたでも参加できます

### 【各クラブ員募集】

北児童館では、各クラブ員を募集します。参加を希望する人は、保護者の押印が必要です。申込用紙を4月21日（土）以降に北児童館へ提出してください。

**■一輪車クラブ**  
**□期日** 土曜日（月1回）  
**□時間** 午後2時～3時  
**□対象** 小学2年生～6年生  
**□定員** 25人（定員になりしだい締め切り）  
**■卓球クラブ**  
**□期日** 月曜日（月2回）  
**□時間** 午後3時30分～4時30分  
**□対象** 小学3年生～6年生  
**□定員** 10人（定員になりしだい締め切り）

### 平成30年度大泉国際交流協会総会

大泉国際交流協会

※詳しくは各児童館へ。  
・ 西児童館：☎62・4689  
・ 南児童館：☎63・1721  
・ 北児童館：☎63・3820

大泉国際交流協会は、外国人住民の多く住む大泉町で、国際交流を促進し、互いの文化の違いを認めあつた多文化共生のまちづくりを推進するため、在住外国人との共生・交流に関するさまざまな活動を行っています。当協会の活動内容に興味のある人は、ぜひご参加ください。また総会後には、軽食や飲み物などを用意し、気軽に交流を楽しめるイベントも行います。

**□期日** 5月24日（木）  
**□時間** 午後6時30分～  
**□場所** 町公民館南別館2階研修室（吉田2011の1）  
**□内容** 平成29年度事業報告、平成30年度事業計画など  
**□対象** どなたでも参加いただけます  
**□申込方法** 当日、直接会場にお越しください  
**□費用** 無料  
※詳しくは、大泉国際交流協会（☎080・6812・0152）へ。

危険物取扱者試験／準備講習会

太田市消防本部

太田市消防本部から「危険物取扱者試験」と「準備講習会」のお知らせです。

【準備講習会】

□期日 5月18日(金)

□時間 午前9時～午後4時

□場所 太田市消防本部(太田市鳥山下町409の1)

□申込方法 太田市消防本部予防課および各消防署総務・予防係へ直接申し込む

□申込期間 4月26日(木)～5月11日(金)

□費用(テキスト・例題集を含む)

・太田地区防火安全協会会員：8000円

・非会員：9000円

【危険物取扱者試験】

□期日 6月24日(日)

□場所 関東学園大学(太田市藤阿久町200)ほか



□場所 町公民館ホール(吉田2465)

□対象

・商店・工場などにおいて取引に使用するもの  
 ・学校・幼稚園・保育園・病院・診療所などで健康診断に使用するもの  
 ・病院・薬局・診療所などで薬の調剤用に使用するもの  
 ・農家・農協などで農産物の出荷用や庭先取引などで質量の表記に使用するもの  
 ・運送・宅配便取次ぎの際に、荷物などの質量に応じ料金の決定に使用するもの  
 ・その他、取引・証明に使用するもの

□検査実施者 県計量協会

※この検査は手数料が必要です。詳しくは、県計量検定所(☎027・263・2436)または県計量協会(☎027・263・8217)へ。



□申込方法 太田市消防本部予防課および各消防署総務・予防係へ直接申し込む

□申込期間

・書面申請：5月8日(火)～21日(月)

・電子申請：5月5日(土)～18日(金)

□試験手数料

・甲種：6500円

・乙種：4500円

・丙種：3600円

※詳しくは、太田市消防本部予防課保安係(☎33・0202)へ。

ふれあい感謝祭

(株)SUBARU群馬製作所大泉工場

株式会社SUBARU群馬製作所大泉工場では、第33回スバルふれあい感謝祭を開催します。

□期日 5月13日(日)

□時間 午前9時30分～午後2時

□場所 株式会社SUBARU群馬製作所大泉工場(いづみの1の1)

□内容 ステージ(吹奏楽演奏ほか)、バザー、もちつき大会、玉子のつかみ取り、恐竜ロボットコーナー、工場見学、アイサイト体験、各種模擬店など

募集

外国人児童・生徒の教科学習支援事業受講生

大泉国際交流協会

外国人児童・生徒の一人ひとりに合わせて、自分で勉強できるように、ボランティア支援者が学習のサポートをします。日本語は話せるけれど、「学校で教わる教科がよくわからないので教えてほしい」という子どもが対象です。

□期日 毎週土曜日

□時間 午後2時～5時

□場所 町公民館南別館研修室(吉田2011の1)

□申込方法 大泉国際交流協会へ電話で申し込む

□費用 無料

外国人児童・生徒の教科学習支援ボランティア募集

外国人児童・生徒の教科学習をサポートするボランティア支援者を募集します。主に小・中学生の学習支援で、すべて日本語で行います。興味のある人や見学を希望する人は、お問い合わせください。

※詳しくは、大泉国際交流協会(☎0800・6812・0152)へ。

※内容は変更になる場合があります。詳しくは、株式会社SUBARU群馬製作所大泉工場総務課(☎48・2881)へ。また当日の問い合わせは大泉工場守衛所(☎48・2889)へ。



■ 昨年の様子

特定計量器定期検査を実施します

県計量協会

県では、取引・証明に使用される計量器(はかり)の定期検査を実施します。この定期検査は、計量法に基づいて行うもので、取引・証明にはかりを使用する人は必ず検査を受けましょう。

□期日 5月11日(金)、15日(火)

□時間 午前10時～午後3時

放課後子ども教室運営スタッフ

生涯学習課

町では、子どもたちが安全・安心に活動できるように、見守りやサポート、活動の企画・運営を行う「放課後子ども教室運営スタッフ」を募集しています。見学からでも大歓迎です。

□活動日 毎週月曜日(学校が休みの日は除く)

□活動時間 午後2時～5時

□場所 町立北小学校(城之内1の21の1)

□申込方法 生涯学習課(吉田2465 町公民館内)へ直接

電話、町ホームページ(http://www.town.oizumi.gunma.jp/)またはEメール(syogai-gakusyuu@town.oizumi.gunma.jp)で申し込む

※詳しくは、生涯学習課生涯学習係(内線632)へ。



情報伝達訓練を実施します

町では、地震や武力攻撃などの発生時に備え、情報伝達訓練を行います。

■訓練内容

- ・防災行政無線による一斉試験放送
- ・大泉町安全・安心メールの配信(国からの携帯電話への緊急速報メールの配信は行われません)

※詳しくは、安全安心課危機管理係(内線841)へ。

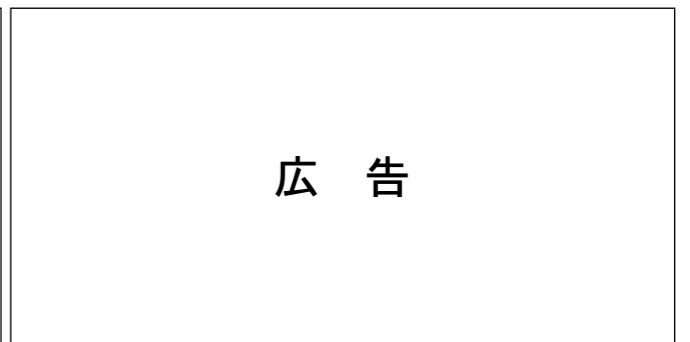
5月16日(水)  
 午前11時～

【広告】



広告

【広告】



広告

■法律相談日程（平成30年4月～平成31年3月）

実施日 (予約開始日)	場所	時間	定員
4月18日(水) (3月22日(木))	文化むら (朝日5-24-1)	午後1時～5時	8人
5月16日(水) (4月19日(木))		午前10時～午後5時	12人
6月20日(水) (5月17日(木))		午後1時～5時	8人
7月18日(水) (6月21日(木))	邑楽町役場 (邑楽町中野2570-1)	午後1時～5時	8人
8月15日(水) (7月19日(木))		午後1時～5時	8人
9月19日(水) (8月16日(木))			
10月17日(水) (9月20日(木))			
11月21日(水) (10月18日(木))			
12月19日(水) (11月22日(木))	千代田町民プラザ (千代田町赤岩1701-1)	午前10時～午後5時	12人
1月16日(水) (12月20日(木))		午後1時～5時	8人
2月20日(水) (1月17日(木))			
3月20日(水) (2月21日(木))			

相談時間 1人あたり30分

花と緑のクリーン作戦の活動団体を募集します

館林土木事務所

館林土木事務所では、花と緑のクリーン作戦の活動団体を募集します。

■支援する活動 景管理の道路や河川など公共施設での除草、花緑の植栽、側溝清掃を含む活動（1団体につき1申請。空き缶・ごみ拾いのみの活動、除草剤散布は対象外）

■支援する団体 構成員が10人以上の自治会やボランティア団体などで、4月から平成31年2月末までの間に3回以上、館林市および邑楽郡内で活動を行う団体

■助成金額 2万円

■申請方法 所定の申請書に必要事項を記入の上、館林土木事務所施設管理係へ直接または郵送（〒3740052 館林



市栄町23の1）で提出する。郵送の場合は当日消印有効

■申請期限 6月8日(金)

※申請書は道路公園課公園緑地係（2階10番窓口）で配布するほか、県土木事務所または県ホームページ（www.pref.gunma.gov.jp）からダウンロードできます。詳しくは、館林土木事務所施設管理係（☎72・4355）へ。

公立館林厚生病院保育士募集

公立館林厚生病院

公立館林厚生病院では、保育士を募集します。

■職種・人員 保育士1人

■応募資格 日本国籍を有し、昭和63年4月1日以降に生まれた人で、保育士資格を有する人

■試験日 6月実施予定

■試験内容

・1次試験：作文試験・面接  
・2次試験：実技試験

■申込方法 必要書類を公立館林厚生病院人事秘書課人事厚生係に直接または郵送（〒3748533 館林市成島町262の1）で提出する

■申込締切日 5月31日(木)必着  
※提出書類など詳しくは、公立館林厚生病院人事秘書課人事厚生係（☎72・3140）へ。

教室・講座

日本語講座

大泉国際交流協会

大泉国際交流協会では、日本語能力試験N1・N2合格を目指す人を対象とした日本語講座を開催します。

■期間 5月12日～7月28日（毎週土曜日、全12回）

■時間

・N1受験準備コース：午前9時15分～10時45分  
・N2受験準備コース：午前11時～午後0時30分

■場所 町公民館南別館2階会議室（吉田2011の1）

■定員 各10人（定員になりしだい締め切り）

■申込方法 大泉国際交流協会へ電話で申し込む

■受講料 1000円（18歳以下は無料）

※詳しくは、大泉国際交流協会（☎080・6812・0152）へ。



相談

女性弁護士による女性のための法律相談

住民課

町では、千代田町・邑楽町と合同でさまざまな問題を抱える女性に相談しやすい場を提供するため、女性のための法律相談を広域的な取り組みで開催しています。相談は、女性問題に詳

しい女性の弁護士が対応します。相談内容に関する秘密は厳守します。

■相談日・予約開始日 左表のとおり

■対象 大泉町・千代田町・邑楽町のいずれかに在住の女性

■予約方法 お住まいの町の担当課に直接または電話で申し込む（予約制）

■申込先

・大泉町役場住民課相談係  
☎63・3111（内線594）  
・千代田町住民福祉課住民係



☎86・2111（内線113）  
・邑楽町住民課住民相談係  
☎88・5511（内線161）

■費用 無料  
※詳しくは、住民課相談係（内線594）へ。

こころの健康相談

健康づくり課

町では、うつや不眠、ストレスなど、さまざまな心の問題について悩みごとのある人を対象にした、医師による個別の健康相談を行います。

■期日 5月17日(木)

■時間 午後2時～4時

■場所 保健福祉総合センター（〒3742465）

■担当 柴田信義氏（柴田メンタルクリニック院長）

■申込方法 健康づくり課へ電話で申し込む（予約制）

※詳しくは、健康づくり課（☎55・2632）へ。



ご厚意あいがとう

■財政調整基金

・10万円 井野悦子

■学校教育へ

・小学校新入学児童氏名了  
△印（計324個） 金子印店

4月より、窓口の場所が変更になりました！

- こども課（旧子育て支援課）  
保健福祉総合センター → 役場3階
- 国民健康保険課（旧国保介護課）  
保健福祉総合センター → 役場1階
- 生涯学習課・スポーツ文化振興課  
役場3階 → 町公民館

MOVED

引っ越しの際は住所変更の届け出を忘れずに！

ご応募お待ちしております

# Q 広報クイズ

町商品券が20人に当たる

3つの答えの中から正しいものを選んでお送りください。応募した人の中から抽選で20人に500円分の大泉スタンプ加盟店共通商品券をプレゼントします。

今月の問題 (ヒント)

①表紙のテーマ (1ページ)

- ①はた楽く ②働く ③お仕事

②第〇次大泉町総合計画 (3ページ)

- ①五 ②六 ③七

③〇のリサイクルにご協力を (10ページ)

- ①ペットボトル ②剪定枝 ③資源ごみ

④合同〇婚式 (16ページ)

- ①銅 ②銀 ③金

⑤〇だんごづくり (21ページ)

- ①砂 ②泥 ③お

☆「おすすめの梅雨の過ごし方」を教えてください(お答えの中から、広報おおいずみに掲載させていただきます)。

□応募方法 はがきまたはメールに必要事項を記入し、応募する(1人につきどちらか1通まで)

□必要事項 クイズの答え(例:①-A)、住所、行政区、氏名、年齢、電話番号

□応募期限 4月27日(金)

□応募先



〒370-0595

大泉町役場 広報情報課 「広報クイズ」係

quiz-kouhou@town.oizumi.gunma.jp

※町政などに関するご意見要望がありましたら書き添えてお送りください。楽しい情報や文芸、イラスト、各種作品も大歓迎! (匿名を希望する人は「匿名希望」と明記してください)

□3月号の正解

- ①-C、②-C、③-B、④-A、⑤-C

□応募総数 79通で正解は75通でした

□当選者(敬称略)

- 金子 豊(1区) 橋本幸子(13区) 堀本ヒデ子(16区)
- 上原知子(17区) 堀越利子(17区) 宇田淑江(18区)
- 中里弘實(18区) 服部卓夫(18区) 山岡君枝(18区)
- 藤橋秀明(19区) 岩瀬年博(22区) 岡部小百合(23区)
- 財田京佳(25区) 新藤 勉(26区) 北村 成(27区)
- 小松秀子(27区) 根本かおり(28区) 沖 弘志(28区)
- 八木橋昊汰(30区) 外木 実(神奈川県)

## 私のひとこと

皆さんからのご意見・ご質問  
お待ちしております

おすすめの  
春の過ごし方

〒370-0595 大泉町役場 広報情報課  
☎63・3111  
✉kouhou@town.oizumi.gunma.jp

暖かくなると花壇や植木鉢に色とりどりの花を植えてます。日差しに包まれて咲いている花達を見ると気持ちホッ! とします。でもこの時期は天敵の花粉症が付きまとうので、ワクワクする反面...

### ワクワクする反面...

チューリップが咲いて、菜の花、桜と次々と開き、蝶が舞う...この時期は芝の上に寝ころんでポーツとすることが一番。

### ポーツと

匿名希望

家庭菜園の野菜の苗を探しにホームセンターなど廻って見る! 自分の家のプランターで野菜を育ててみるのも

### おすすめは家庭菜園

車に自転車を積んで少々遠出して自然が有る所に行き、その周辺をサイクリングですね。とても気持ちがいいものです!!

### サイクリング

る反面チョット憂鬱...

匿名希望

やっばり一年に一度の桜の花を見に行く事ですね。

### やっばり!

三寒四温の昨今です。庭に目をやると、茶色の芝の中に緑の雑草が...春ですね! 草取りしながら、春の匂いを楽しみます。

### 春は名のみの風の寒さや

いいもんです。

P・N 北の鉄人

ボルダリングを趣味とするボクは春も勿論、登っています。GWにUSAヨセミテのハーフドームを登ってきました。そのために週末は春を体温で感じながら室内でクライミングです。

### クライミング

志部公園の桜は、毎年綺麗に咲いて、お弁当を持って、お花見気分になります。遠くへ出掛けなくても楽しめます。

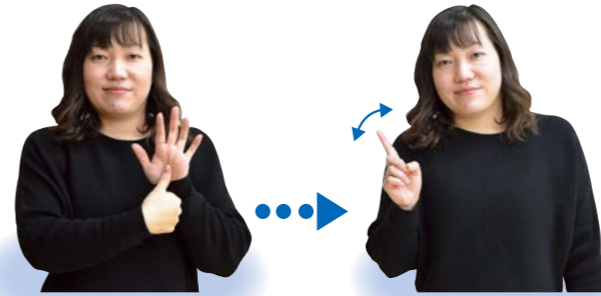
### お花見気分

P・N 春はそこまで

北村 成さん(27区)

自分の名前の手話を知りたい人は、はるにれの会へお越しください。毎週木曜日午後7時30分から町公民館南別館で活動しています。

手話サークル「はるにれの会」  
代表・菅原さん



手のひらを相手に向けて、もう一方の親指を立て、手のひらに押しつける

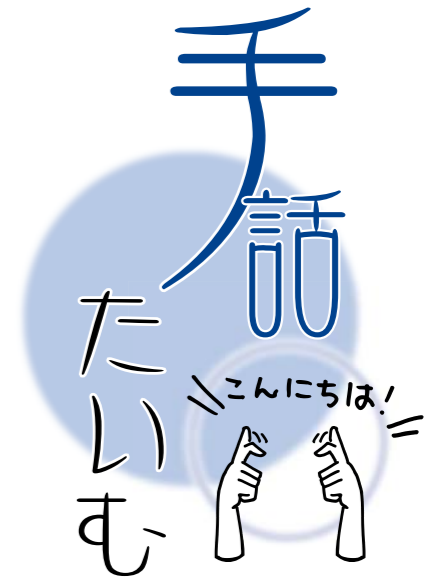
人差し指を立てて、左右に2回振る



携帯電話やスマートフォンでQRコードを読み取ると、動画でご覧いただけます。

今月のひとこと

名前は何ですか!



今回紹介する手話は、名前を尋ねる手話です。4月は出会いの季節です。手話を使って名前を聞いてみるはいかがですか。今回は相手に尋ねる手話なので首をかしげると伝わりやすくなります。町ホームページ(<http://www.town.oizumi.gunma.jp/>)では、名前を尋ねる手話のほかに名字の手話の一例もご覧いただけます。

## 限りある資源を大切にしましょう



剪定枝はリサイクル促進のため、ごみステーションには出さず、委託業者へ自己搬入するよう、ご協力をお願いします。剪定枝についての関連ページは10ページをご覧ください。

このコーナーでは、  
ごみの分別方法や  
ワンポイントを紹介します。

きちんと分別  
できていますか?



ごみステーションへのごみ出しは、曜日を守って当日の午前8時30分までに出示しましょう。



### ミニチュアでかわいい 盆栽づくり 文化の通訳養成講座

3月23日、町公民館南別館で「文化の通訳養成講座」が開催されました。

今回の講座は外国人に盆栽づくりを通じて日本文化に触れてもらおうと企画されたもので、大泉盆栽会のメンバーを講師に迎えて行われました。講師にポイントを教わりながら自分で選んだ鉢にハサミで根を整えたケヤキを入れ、コケを貼り付けてかわいらしい盆栽を完成させました。



### 西小泉商店街の活性化を目指して 西小泉元気広場

3月24日、西小泉元気広場の会による「西小泉元気広場」が開催されました。「呼び戻そう人を取り戻そう活気を」のスローガンのもと4回目の開催となる今回は、新鮮野菜の販売や野菜とワカメの詰め放題のほかカラオケ大会、ビンゴ大会などが企画され、訪れた人は春本番の楽しいひとときを楽しみました。



### 今シーズンも応援よろしくお願いします SUBARU硬式野球部オープン戦

3月27日、いずみ総合公園町民野球場でSUBARU硬式野球部と新潟県のバイタルネット硬式野球部のオープン戦が行われ、多くの親子連れや野球部員などが応援に訪れていました。5回終了まで両チームとも0点が続いたあと、SUBARU硬式野球部がソロホームランを含む4点を追加し、見事勝利しました。今シーズンも応援よろしくお願いします。



### 元氣よく朗らかに 和気あいあいと ふれあいのつどい

3月28日、町公民館で「ふれあいのつどい」が行われました。町ボランティア協議会が主催し、ひとり暮らし高齢者が同世代間の交流とボランティアとのふれあいやひとり暮らし高齢者の福祉の向上を図るために行われたもので約250人が参加し、食事会や踊りなどを楽しみました。

### 3年に1度の稚児行列 凜々しい姿で 春の社日大祭

3月25日、社日稲荷神社で「春の社日大祭」が開かれ、今年は探湯神事や御神楽だけでなく、3年に1度行われる「稚児行列」も行われ、多くの人でにぎわっていました。

稚児行列には30人が参加し、緑色やピンク色の衣装を身にまとい、顔や手におしろいをはたき、唇や目の端に紅をさした子どもたちは保護者に手を引かれながら参道など神社の周りを練り歩きました。午後からは町指定重要無形文化財の探湯神事も行われ、参拝者は熱湯を浴びた厄よけのササや安産祈願の麻を求めています。



### 各国の料理を楽しみました

活きな世界のグルメ横丁



3月25日、2018年最初の世界の食をテーマにした「活きな世界のグルメ横丁」がいずみ緑道を会場に開催されました。サンパショーではサンパの帽子をかぶり手を繋いでいっしょにダンスを楽しむ子どもがいたり、日本やブラジル、ペルーなど10か国26店舗が出店したり、各国の料理を味わいながら多くの人が踊りや歌を楽しんでいました。



大泉チアリーディングチーム  
プレイス  
BLAZEの皆さん

2月17日、東京体育館で行われた「第15回子どもチアリーディング大会」のエキシビジョンジュニアスター部門で奨励賞を受賞しました。おめでとうございます！36人が在籍し、週2日間練習しています。発足してわずか1年で、見事、奨励賞を受賞しました。

今日の  
花まる

このコーナーでは、さまざまな大会やコンクールで入賞した人や花まるをあげたい人などを紹介します。



うちだ ゆうま  
内田雄大くん  
(11歳)

町内で夢に向かってがんばっている人をご紹介します。



大泉町立南小学校の6年生  
4歳から兄の影響や両親のすすめでサッカーを始める。

休み時間には友だちと話をして盛り上がり、ドッジボールをしたりして体を動かすことが大好き。得意科目は算数で、難しい問題を解くのが楽しい。

興味のあるもの・気になるものは納得するまでとことん調べる性格。

「ピンチの時こそ自分のプレーで流れを変えることができるサッカー選手になりたい」と笑顔で楽しそうにサッカーの魅力の内田くんは話します。今は大泉FC・U-12というクラブチームに所属し、週に4日間練習で汗を流し、試合に出場しています。

4歳から始めたサッカーも体の大きい相手にボールを奪われなかったときや得点が決められたときの喜びを経験し、サッカーがどんどん好きになっていきました。試合中ピッチの最前面で得点に絡んでいくFW(フォワード)というポジションですが、プレー中はコーチから言われた言葉「一つひとつのプレーを工夫して丁寧」を常に頭に思い

浮かべ、体が小さいが周りをよく見て状況を判断し、積極的にパスを出すようにしています。持ち味は臨機応変に対応できる順応さ。どんなボールがきても瞬時に対応し、足を出せるのが持ち味。

そして、練習場への送り迎えやご飯の支度、試合中にはカメラで録画して技術的なアドバイスをくれる両親への感謝も忘れません。「プロサッカー選手になつた自分のプレーで恩返しするためにも、中学校・高校でもサッカーを続け、レベルの高い技術が身につくように今はしっかりと体作りに入力、厳しい練習を積み重ねていきたいです」とあどけない笑顔で話してくれました。

Yell for the future

両親から応援メッセージ

車の中で生まれてきた雄大。生まれたときから私たちがビックリさせてくれました。いま、がんばっているサッカーでもビックリするようなプレーを楽しみにしています。

わが家の宝

「わが家の宝」では、3歳未満の町内在住のお子さんを紹介しています。掲載希望の人は、広報情報課（内線281）へ。



まる と ぼると  
丸田遥斗くん・心結ちゃん  
(13区・1歳・3歳)

パパママからひとこと

穏やかで優しい心結ちゃんとやんちゃで元気な遥斗くん。これからもきょうだい仲よく、2人とも元気ですくすく大きく育ててね！



もり と さわ  
森戸咲羽ちゃん  
(1区・3歳)

パパママからひとこと

お人形が大好きで、本の読み聞かせをしてあげたり、寝かしつけてお世話している優しい咲羽。これからも明るく優しいまま大きくなってね！



多言語コーナー

なんて  
いうのかな?



大泉町には南米系をはじめとする多くの外国籍の人が生活しています。このコーナーでは、身近なコミュニケーションツールのひとつとして役立つ簡単な言葉を、日本語・英語・ポルトガル語で紹介していきます。今回は日常生活に役立つワンワードです。

今月の One word

使用禁止



日本語

Si You Kin Si  
使用禁止



英語

ドント ユーズ  
Don't use



ポルトガル語

プロイビド ウザル  
Proibido usar

今月のひと皿  
Healthy One dish

毎月活動している食生活改善推進員さんが作った一皿をご紹介します。

●栄養価

エネルギー	164kcal	糖質	5.1g
たんぱく質	6.0g	食物繊維	1.2g
脂質	12.5g	塩分相当量	1.0g



春きゃべつを食卓へ

おかずサラダ

旬の野菜をたっぷり使ったヘルシーな蒸し料理を、電子レンジでもっと手軽に、もっとスピーディーに食卓へ。上手に仕上げのコツは、クッキングペーパーの使い方と素材の重ね方です。

●材料 (4人分)

春きゃべつ	120g	■たれ	
きゅうり	1本	にんにくのみじん切り	1/2 かけ
豚バラ薄切り肉	120g	しょうがのみじん切り	1 かけ
長ねぎ	10cm	ラー油	小さじ1
白いりごま	適宜	しょう油	大さじ1と1/2
酒	大さじ1	酢	大さじ1と1/2
		砂糖	小さじ1

●作り方

- ①豚肉に酒をからめておく。きゃべつは細切りに、きゅうりは斜め薄切りにしてから縦にせん切りにする。ねぎは長さ5cmのみじん切りにし、ボールにたれの材料と一っしょに混ぜる。残りのねぎは縦に1本切り目を入れて開き、芯を取り除いて白髪ねぎにしておく。
- ②クッキングペーパーを水でぬらして絞り、耐熱皿に敷き、きゃべつ2/3を平らにのせる。豚肉を重ねないように広げてのせ、残りのきゃべつを全体に重ね、ペーパーをもう1枚ぬらし絞り、のせる。
- ③電子レンジ1000wで3分ほど加熱し、ボールに入れて粗熱をとる。きゅうりを加えてさっと合わせ、器に盛る。白髪ねぎをのせてたれをかけ、ごまを散らす。

文芸

俳句

春分や手作りおはぎ嫁仏に  
堀越ちせ子 (30区)

声追えば点と見えるや揚雲雀  
江口典子 (30区)

〈いずみ俳壇〉

点描となりし白梅散りにけり  
林 宣子 (1区)

追伸を重ねし手紙春の月  
真下忠男 (11区)

沈丁のふつくら紅の朝の枝  
泉谷澄美 (17区)

余寒なお三日続けて着る喪服  
青木しず子 (20区)

木蓮の蕾ゆるみて空に向く  
柴崎八重子 (20区)



水飲みに鳩来る庭や梅の花  
栗原 満 (22区)

雲雀鳴く畑に立ちて野良仕事  
安田 功 (24区)

雪解川少女のごとく弾みけり  
前嶋春生 (28区)

麗らかや鏡のような堰の水  
青木京子 (30区)

夕陽中利根の水面に風光る  
野口一美 (30区)

せせらぎの光まぶしき春入日  
松村美智子 (熊谷市)

短歌

おひな様我が家のひな様一姫二太郎  
三人揃って学舎と急ぎ  
小林美代子 (21区)

呼びかけるほそきめをあげじっとみる  
涙ひとすじ何をかたるか  
久保田ヒロ子 (27区)

〈やよい短歌会〉

陽光の当たらぬ場所も有るけれど  
執念のごとくイヌフグリ咲く  
前田洋子 (11区)

免許証の返上をして早二年  
不自由なれど我慢する日々  
入谷宗二 (20区)



庭に咲く辛夷の花は恰好の  
ヒヨの餌食となる青空の中

濱野シズ江 (2区)

風邪を引き床に伏すこと五日間  
世話になりつつ家族に感謝

森 きん (14区)

まれに入るホールインワンに気を良くし  
「おめでとう」の声に笑顔が弾む

青木登美江 (20区)

嫁の故郷を想い植えた日向みずぎの  
黄色の小花は今盛りなり

村田厚子 (2区)

移りゆく一日の時間は影のやう  
茜の空は山に沈みぬ

成島福子 (14区)

葉の芯を残しただけのブロッコリー  
鳥の仕業と聞いて驚く

山中志津江 (17区)

立ち寄りしサービスマニアの店員の  
「お気をつけて」のひとこと嬉し

富田美亀江 (17区)

文芸作品・イラストを募集しています。掲載希望の人は広報情報課へご応募ください

みんなのイラスト

PN イチゴ

PN お日さま

PN みおりん

PN むったんのおかん。

いっしょにご利用ください

Twitter  
https://twitter.com/oizumi\_koho

Facebook  
https://facebook.com/oizumi.town

マチイロ  
http://machihiro.town/  
lp/gunma\_oizumi

安全安心メール

町内無線放送が聞き取れなかった場合はお電話ください  
通話料無料のフリーダイヤル ☎0120・313・141

F Mラジオ放送 76.7MHz

5月 みみよりOIZUMI番組表

7日(月)・9日(水)・11日(金)	町の新鮮な話題をご紹介します！
8日(火)・10日(木)	健康づくり課からのお知らせ ～各種けんしん～
14日(月)・16日(水)・18日(金)	町の新鮮な話題をご紹介します！
15日(火)・17日(木)	町公民館のお知らせ ～公民館情報～
21日(月)・23日(水)・25日(金)	町の新鮮な話題をご紹介します！
22日(火)・24日(木)	図書館へ行こう！ ～図書館あれこれ～
28日(月)～6月1日(金)	町の新鮮な話題をご紹介します！

町の人口と世帯

( ) 内は外国人数・世帯数

	3月末日現在の数	前月対比
人口	41,834人 (7,586人)	-64 (-44)
男性	21,883人 (4,050人)	-7 (-31)
女性	19,951人 (3,536人)	-64 (-44)
世帯数	19,355世帯 (3,889世帯)	50 (-27)

出生32人 死亡42人

先月の110番

	3月分	平成30年累計
△火災発生	1(1)件	3(2)件 ( )内は建物火災
△損害額	調査中	調査中
△救急出動	146件	400件
●交通事故	13件	35件
●急病	104件	282件
●その他	29件	83件

・火災の問い合わせ ☎0180・992・666  
・病院の照会 ☎45・7799  
・大泉消防署 ☎62・3119  
・太田市消防本部 ☎33・0119

平成30年4月15日～5月13日

日曜・祝日当番医 電話して確認してから受診してください

月日	内科	外科	耳鼻科	歯科
4月15日 日曜日	阿部医院 大泉(62-5428)	県西在宅クリニック館林 館林(55-3818)	堀井乳腺外科クリニック 館林(55-2100)	今村クリニック 邑楽(70-2221)
4月22日 日曜日	かさばら内科医院 邑楽(55-2537)	真中医院 館林(72-1630)	田沼整形外科医院 邑楽(88-9223)	—
4月29日 日曜日	小児科おぎわらクリニック (小児科のみ) 大泉(61-1133)	さくま内科胃腸科クリニック 館林(55-2500)	高木整形外科 (午前のみ) 大泉(62-6611)	—
4月30日 月曜日	いたくら内科クリニック 板倉(70-4080)	菅沼医院 館林(72-9090)	井上整形外科医院 板倉(82-1131)	—
5月3日 木曜日	増田医院 板倉(82-2255)	横田医院 館林(72-0255)	ごが内科検クリニック 館林(73-7587)	ふじの木整形・内科クリニック 板倉(91-4070)
5月4日 金曜日	黛泌尿器科内科医院 大泉(63-7800)	ミツワ診療所 明和(70-3030)	星野こどもクリニック (小児科のみ) 館林(70-7200)	しんじょう整形外科クリニック 館林(55-3623)
5月5日 土曜日	益田小児科医院 (小児科のみ) 大泉(62-5535)	多々良診療所 館林(72-3060)	まりレディスクリニック 館林(76-7775)	慶友整形外科病院 館林(72-6000)
5月6日 日曜日	三浦医院 大泉(62-2917)	阿部医院 大泉(62-5428)	長谷川クリニック 館林(80-3311)	海宝病院 館林(74-0811)
5月13日 日曜日	田沼内科医院 邑楽(88-7522)	—	川島脳神経外科医院 館林(75-5511)	—

○内科、外科の診療時間は午前9時～午後5時、耳鼻科の診療時間は午前9時～午後1時です。  
○歯科の診療時間は午前9時～正午、午後1時～3時です。  
○小児科や婦人科は、午前中のみ診療する医療機関もありますので、事前に電話でご確認ください。  
○時間外、夜間などは、救急医療テレホンサービス(電話45・7799)で受診できる病院などを紹介します。

時間外窓口

【窓口延長】  
□期日 4月18日、25日、および5月2日、9日の水曜日  
□時間 午後7時15分まで  
□開設課 住民課・収納課  
【土曜窓口】  
□期日 4月14日、21日、28日、および5月5日、12日の土曜日  
□時間 午前8時30分～午後5時15分  
□開設課 住民課・収納課  
※内容によっては受付ができないこともありますので、事前にご確認ください。詳しくは、各担当課へ。

今月の納期

□今月の納期 固定資産税 1期  
□納期限 5月1日(火)  
※口座残高にご注意ください。口座の再振替で納付した場合、一定金額を超えると延滞金がかかる場合があります。

5月の保健カレンダー

健康づくり課  
☎55・2632

日曜日	種目・時間	対象
7月	成人健康相談 午前9:30～11:00	希望する人
8火	乳幼児健康相談 午前9:30～11:00	乳幼児とその保護者
12土	両親学級 午後1:15～4:15	妊婦およびその家族
14月	成人健康相談 午前9:30～11:00	希望する人
17木	2歳児歯科健康診査 午後0:45～1:15	H28.4.1～ H28.4.30生
18金	7か月児健康診査 午後0:45～1:15	H29.10.1～ H29.10.31生
21月	成人健康相談 午前9:30～11:00 乳幼児健康相談 午前9:30～11:00	希望する人 乳幼児とその保護者
22火	4か月児健康診査 午後0:45～1:15	H30.1.1～ H30.1.31生
24木	1歳6か月児健康診査 午後0:45～1:15	H28.10.21～ H28.11.20生
30水	3歳児健康診査 午後0:45～1:15	H27.2.1～ H27.2.28生

◆成人健康相談では、おからだやこころの悩みについて、ご本人やご家族の人からの相談に応じています  
◆会場は、保健福祉総合センターです

定例相談

要予約のものは、町民相談室(内線594)へお願いします。

町民相談

日時	月～金曜日(祝日を除く) 午前8時30分～午後5時15分
場所	町民相談室(役場内)
内容	行政に対する苦情や要望、日常生活上の悩みごとなど

法律相談(要予約)

日時	4月19日(木)、26日(木)、 5月10日(木)、17日(木)、24日(木) 午後1時30分～4時30分
場所	町民相談室(役場内)
担当	顧問弁護士

女性のための法律相談(要予約)

日時	5月16日(水) 午後1時～5時
場所	文化むら(朝日5-24-1)
担当	女性弁護士

※4月19日(木)から予約を受け付けます。

人権・行政相談(要予約)

日時	5月8日(火) 午後1時30分～4時
場所	役場3階第1会議室
担当	人権擁護委員、行政相談委員
内容	人権に関する相談、行政に対する苦情や要望

教育相談

日時	月～金曜日 午前10時～午後4時
場所	教育研究所(城之内4-2-1)
担当	教育相談員
内容	非行、いじめ、不登校など教育に関すること
対象	小学生・中学生・保護者ほか

※詳しくは、教育研究所(☎63-8626)へ。

親と子の電話相談

日時	月～金曜日 午後2時～5時
担当	相談経験豊かな先生
内容	学校での悩みごとなど

※フリーダイヤル(☎0210-001305)へ。

DV相談

日時	月～金曜日(祝日を除く) 午前9時～正午、午後1時～5時
担当	専門女性相談員
内容	配偶者などからの暴力に関する悩みごとなど

※詳しくは、相談専用電話(☎20-3988)へ。

消費生活相談

日時	月～金曜日(祝日を除く) 午前9時～午後4時
場所	消費生活センター(役場内)
担当	消費生活相談員
内容	消費生活に関するトラブルなど

※詳しくは、消費生活センター(☎63-3511)へ。

費用無料。秘密は厳守します

# おおいずみ モノづくり 最前線

さまざまな企業が立地している大泉町。  
このコーナーでは各企業の  
担当者に登場してもらい、  
会社の概要や業務内容など  
について、お話を伺います。

## 株式会社 秩父建設



■細かなことにも対応可能です

「後世に残るものづくりに携われることはうれしいですね」と話す秩父さんは代表取締役社長として会社全体の管理運営を行っています。

秩父建設では、「正確できれいな仕事をする」とを企業方針とし、特に周辺住民への作業時に出る騒音や振動、交通規制などの環境配慮を会社全体で気を付けています。また、今まで培ってきた経験値をもとに、話し合いを通してお客様が求めているものをくみ取った上で今後を見据えたより良い内容を提案することを心がけています。



代表取締役  
ちちぶ たけひこ  
秩父 毅彦さん

「私たちの仕事は何もないところから始まりますが、完成が目に見えるので作業が終わると毎回感動してしまいますね」と続けます。従業員の子育て支援や中学生の職場体験の受け入れなどにも積極的に取り組んでいて、会社で資格を取得することも後押しし、社員教育に力を入れていきます。ワークライフバランスや職場の雰囲気も大切にしている秩父さんに今後の目標について伺うと、「おかげさまで今年で創業65年を迎えました。引き続き、技術の向上・作業現場周辺への配慮はもちろんですね」と話してくれました。



### 株式会社 秩父建設

■住所 大泉町東小泉1-11-10  
■概要 1953年10月、「秩父土建工業所」として創業を開始し、1969年4月には有限会社秩父建設として設立し、今年で創業65年。従業員は10人で、主に住宅・事務所・工場などの建築工事や道路・河川・公園などの土木工事を手掛けています。