

広報

おおいずみ

2017
9.25
Vol.867



対談

村山
町長

神尾真澄弁護士
(川合晋太郎法律事務所)

石橋千明弁護士
(丸の内ソレイユ法律事務所)



対談の様子

—この事業を始めようとした経緯について

村山町長：さまざまな悩みを抱えている女性が多くいる中、実際に相談機関へ相談する人は少ないと聞きました。そのような中、多くの人を救済したいとの考えで、同性の弁護士のほうが気軽に相談できるのではと思い今回、3町合同の女性弁護士による法律相談を始めようと思いました。町が行う事業なので、気軽に利用してもらいたいです。

—町民の皆さんへ

神尾弁護士：法律に関連することについて、私たちにお気軽にご相談ください。何か問題が起きた場合、初動が大切になることが多いです。どんな些細な悩みでも良いので早期にご相談いただければと思います。

石橋弁護士：同性だからこそ分かる感情もあり、共感できることが多いと思います。最大限のことができることを行い、一人でも多くの人に笑顔になってもらえるよう取り組んでいきたいです。

■法律相談日程(平成29年10月～平成30年3月)

実施日 (予約開始日)	会場	時間	定員
10月18日(水) (10月5日(木))	文化むら (朝日5-24-1)	午後1時～5時	8人
11月15日(水) (10月19日(木))			
12月20日(水) (11月16日(木))	邑楽町役場 (邑楽町中野 2570-1)	午前10時～午後5時	12人
1月17日(水) (12月21日(木))			
2月21日(水) (1月18日(木))	千代田町民プラザ (千代田町赤岩 1701-1)	午後1時～5時	8人
3月20日(火) (2月22日(木))			
相談時間	1人あたり30分		

女性のための法律相談事業の
協定締結式を行いました



(左から、高橋町長、村山町長、金子町長)

9月20日に行われた協定締結式では、はじめに3町の町長による挨拶および概要説明を行った後、村山大泉町長、高橋千代田町長、金子邑楽町長が協定書に署名を行い、協定を締結しました。

10月18日(水)
スタート!

大泉町・千代田町・邑楽町3町合同

女性弁護士による
女性のための法律相談

大泉町・千代田町・邑楽町では、さまざまな問題を抱える女性を対象にした女性弁護士による法律相談を広域的な取り組みでスタートします。

近年、女性の社会進出が進み、働く女性が増えていくなど、女性を取り巻く環境は大きく変化しています。離婚・男女問題のほか、さまざまなハラスメントやDV(ドメスティック・バイオレンス)、ストーカーなど、特に人権に関わる多くの問題が課題となっております。

そこで町では、千代田町・邑楽町と合同で「女性弁護士による女性のための法律相談」を開始します。相談は、女性問題に詳しい女性の弁護士2人が丁寧に対応いたします。

3町にお住まいの人であれば、どの会場でも相談が受けられます。相談内容に関する秘密は厳守しますので、お気軽にご相談ください。

- ひとりでも悩まずに、まずは相談してみませんか。
- 相談日 左表のとおり
- 対象 大泉町・千代田町・邑楽町3町のいずれかに在住の女性
- 予約方法 お住まいの町の担当課に直接または電話で申し込む(予約制)
- ・大泉町：住民課町民相談係 ☎63・3111 内線130
- ・千代田町：住民福祉課住民係 ☎86・2111 内線113
- ・邑楽町：住民課住民相談係 ☎88・5511 内線161
- 予約開始日 左表のとおり
- 費用 無料
- ※詳しくは、住民課町民相談係(内線130)へ。



- 育児用品購入費等助成事業」を行っています。
- 対象品目 おむつ関連用品、授乳関連用品、その他育児用品、町ファミリー・サポート・センターのママヘルプ利用料
- 助成金額 乳児1人につき上限1万円(税込み)
- ✓ **キャリアアップ支援**
女性が持っている能力と個性を十分に発揮して、職場で活躍することを推進しています。女性の正規雇用化を推進した町内事業所の事業主に「女性キャリアアップ奨励金」を交付しています。
- 奨励金額 女性労働者1人につき10万円
- ※紹介した事業には、さまざまな要件があります。詳しくは、各担当課へ。
- ・乳がん検診：健康づくり課(☎55・2632)
- ・子育て育児用品購入費等助成事業：子育て支援課(☎55・2632)
- ・女性キャリアアップ奨励金：商工振興課商工振興係(内線139)

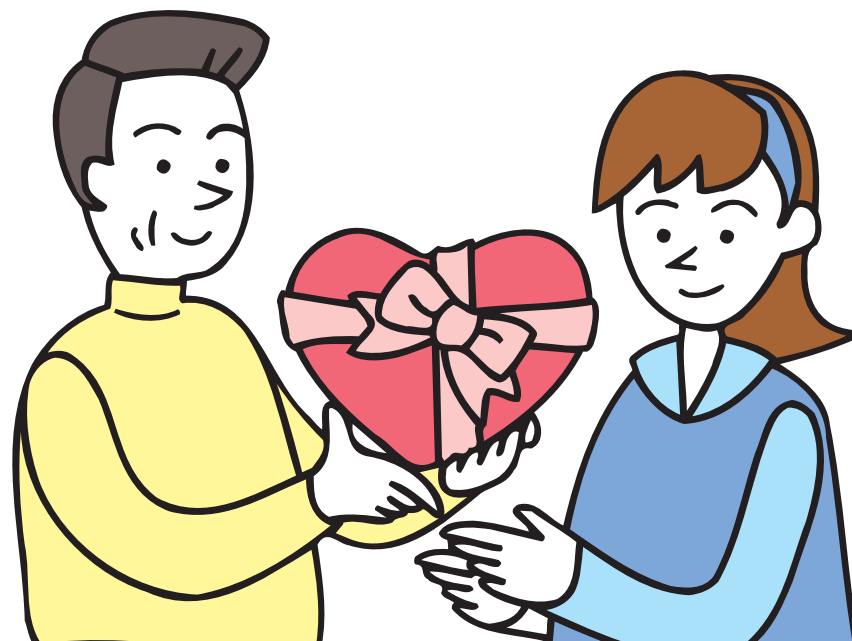
- ✓ **子育て用品助成**
子育て支援の一環として、乳児を養育する保護者に対して、育児用品の購入費などを助成する「子育て育児用品購入費等助成事業」を行っています。
- 申込可能な日程 平成30年2月5日(月)、6日(火)
- 自己負担金 10000円
- ✓ **乳がん検診**
がんの早期発見・早期治療を目的に40歳以上の女性を対象に乳がん検診を実施しています。平成29年度からはマンモグラフィ(乳房のX線)検査と超音波(エコー)検査の併用検査を実施しています。
- 自己負担金 10000円

まだまだ
あります!

大泉町
独自の施策

町では、女性にやさしい事業をはじめとする町独自の各種施策を行っています。この機会にあわせてぜひご利用ください。

10月から、 骨髄移植ドナー助成事業が 始まります



10月は骨髄バンク推進月間です。白血病などの血液難病で、骨髄移植を必要とする患者は年間2000人以上います。1人でも多くの命を救うためには、あなたの登録が必要となります。

骨髄移植ドナー助成事業

町では、10月から骨髄移植ドナー登録者増加に向けて、骨髄または末梢血幹細胞を提供した人などに対し、助成金を交付します。

□助成対象 骨髄などの提供をした人、または最終同意後に骨髄などの提供が中止になった人で、次の全てに該当する人

・骨髄などの提供日、または最終同意後に骨髄などの提供が中止となった場合は最終同意日において町内に住所を有している人

・他の自治体などから同様の趣旨の助成金などを受けていない人

・町税の滞納がない人

□助成内容 次の骨髄などの提供に係る通院、入院が対象

・健康診断のための通院

・自己血貯血などのための通院または入院

・骨髄などの採取のための入院

・その他、骨髄バンクまたは医療機関が必要と認める通院、

入院または面談

□助成金額 骨髄などの提供に係る入院および通院または面談に要した日数1日につき2万円（上限7日間）

□申請方法 次の必要書類を健康づくり課へ直接提出する

・大泉町骨髄移植ドナー助成金交付申請書兼請求書

・骨髄バンクが発行する骨髄などの提供を行ったことを証する書類

・骨髄などの提供に必要な通院、入院などの日数を証する書類

・その他、町長が必要と認める書類

□申請期限 骨髄などの提供を行った日から60日以内、または最終同意後に骨髄などの提供が中止になった場合には骨髄など提供最終同意日120日以内

※骨髄移植ドナー助成事業について不明な点はお気軽にご相談ください。詳しくは、健康づくり課（☎55・2632）へ。

骨髄バンクとは

血液疾患などのため「骨髄移植」などが必要な患者と、それを提供するドナーをつなぐ事業です。

公益財団法人日本骨髄バンクが主体となり、骨髄などを提供するドナーをあらかじめ登録しておき、骨髄移植を必要とする患者に提供するための橋渡しをしています。移植には、数万通りもあるという白血球の型（HLA型）が互いに適合することが必要であり、その確率は兄弟姉妹の間でも4分の1、血のつながっていない他人になると数百〜数万分の1と非常に低くなります。

移植を希望するすべての患者がチャンスを得るには、一人でも多くの人のドナー登録への協力が重要となります。

骨髄移植

骨髄は骨の内部に存在するスポンジ状の組織で、その中には赤血球、白血球、血小板などの血液細胞のもとになる造血幹細胞が含ま

骨髄移植

病気などの理由によって正常な造血が行われなくなった患者に対し、ドナーの健康な骨髄に置き換えることで病気を根本的に治そうとするものです。ドナーに全身麻酔をして注射器で骨髄液を吸引し、採取した骨髄液を患者の静脈へ点滴で注入します。太い神経である脊髄に針を刺すことはありません。

末梢血幹細胞移植

事前に白血球を増やす薬を注射し、増加した血液中の造血幹細胞を採取し、患者へ点滴で注入するものです。

ドナー登録条件

ドナー登録は、次の条件に当てはまっている人ができます。

- ・年齢が18〜54歳以下で健康な人（ただし、骨髄を提供できる年齢は20〜55歳以下です。なお、満55歳の誕生日で登録は取り消しとなります）
- ・体重が男性45kg以上、女性40kg以上の人

ドナー登録方法

ドナー登録を希望する人は事前に、骨髄提供の内容について詳しい解説が掲載されているパンフレット「チャンス」をよくお読みください。「チャンス」は、町保健福祉総合センター、各保健所に配布しています。

骨髄提供の内容を十分に理解していただき、「骨髄バンクドナー登録申込書」に必要事項を記入の上、最寄りの献血ルームで登録をしてください。登録後、2mlの採血を行い、受付が完了となります。登録に要する時間は約15分で、費用は無料です。

【最寄りの献血ルーム】

■太田献血ルーム
□場所 太田市飯塚町1549の2 太田市学習文化センター敷地内

□受付曜日・時間 月〜日曜日（年末年始を除く） 午前10時〜午後0時30分、午後2時〜5時

□連絡先 ☎60・3300

※詳しくは、日本骨髄バンクホームページ（<http://www.jmb.or.jp/>）でもご覧いただけます。



パンフレット「チャンス」は保健福祉総合センターで配布しています。

命のボランティア、
ドナー登録は
2mlの採血から。

患者にとって、あなたの登録が、
命をつなぐチャンスになるかもしれません



からあなたへ...



大泉町消防隊
秋季検閲

町では、大泉町消防隊秋季検閲を行います。どなたでもご覧いただけますので、お気軽にお越しください。

□期日 10月15日(日)
□時間 午前9時～
□場所 大泉スバル運動公園駐車場(いずみ一丁目地内)
□内容 姿勢服装検閲、機械器具検閲、部隊訓練検閲、放水訓練検閲など
※詳しくは、安全安心課危機管理係(内線226)へ。

大雨災害義援金の 受付期限を延長します

7月5日から九州北部地方を襲った記録的豪雨は、福岡県・大分県を中心に甚大な被害をもたらしています。現在も多くのご厚意をいただいておりますが、支援を要する状況が続いていることから、平成29年7月5日からの大雨災害義援金の受付期限を延長します。

なお、領収書が必要な場合は、町社会福祉協議会の窓口へ直接お越しください。

□受付期限 12月28日(木)
□義援金箱設置場所
・役場1階総合案内(日の出55-1)
・町社会福祉協議会(吉田2465)
※詳しくは、町社会福祉協議会(☎63・2294)または、福祉課社会福祉係(☎55・2631)へ。

美味 紹介

oishii oizumi gourmet

さまざまな飲食店・旅館が立地している大泉町。このコーナーでは、大泉町旅館料理飲食店組合に加盟している店舗をご紹介します。

酒菜 桜

心を込めた手作りのおばんざいがあります。個室でのご宴会も承ります。



住所：吉田 2466 - 87
電話番号：☎ 62・3353
営業時間：午前11時～午後2時、午後5時～10時
定休日：月曜日、火曜日

パブ KEI

あっとホームな居心地のいいお店です。いっしょに楽しいひとときを過ごしませんか。



住所：坂田 4 - 17 - 12
電話番号：☎ 62・8329
営業時間：午後7時30分～午前1時30分
定休日：日曜日

レスト アンド バー ゴースト Rest and Bar GHOST

お酒とダーツが楽しめる落ち着いた雰囲気のあるダーツバーです。お気軽にお立ち寄りください。



住所：坂田 2 - 13 - 6
電話番号：☎ 63・1963
営業時間：午後7時～午前0時
定休日：不定休

スナック セピア

宴会おひとり2時間3000円から承ります。皆さまのご来店を心よりお待ちしております。



住所：坂田 5 - 3 - 2
電話番号：☎ 62・3494
営業時間：午後8時～午前0時
定休日：月曜日

せんしょう 日本料理 泉松

法事、お食い初め、長寿のお祝い、その他慶祝事料理承ります。宴会ご予算などご相談ください。



住所：坂田 5 - 17 - 9
電話番号：☎ 55・6668
営業時間：午前11時30分～午後3時、午後5時30分～10時
定休日：月曜日、日曜日夜

パブリックコメントを実施します

企画課

内線217

町では、「大泉町公共施設長寿命化・再配置方針(素案)」についてパブリックコメント(意見公募手続き)により皆さんのご意見を募集します。詳細については、町ホームページ(<http://www.town.oizumi.gunma.jp/>)および指定公表場所でご覧いただけます。

□公表資料 大泉町公共施設長寿命化・再配置方針(素案)

□資料の公表場所 町ホームページ、役場1階情報コーナー、保健福祉総合センター、町公民館、町公民館南別館、図書館、老人福祉センター、高齢

者ふれあいセンター吉田・寄木戸・北小泉、町立保育園(3園)、児童館(4館)、町民体育館、文化むら、いずみの杜

□意見を提出できる人
・町内に在住、在勤、在学している人
・町内に事務所または事業所を有する個人または法人

・右記のほか、当該パブリックコメント手続に係る事案に利害関係を有する人

□意見の提出方法 指定様式または任意の様式に意見を書き、企画課(2階15番窓口)へ直接、郵送

(〒370-0595) 日の出55の1、FAX(63・3921)、またはEメール(kikaku@town.oizumi.gunma.jp)のいずれかの方法で提出してください。Eメールで提出する際はPDFまたはZIP形式にして添付してください

□受付期限 10月27日(金)午後5時(郵送の場合は10月27日(金)必着)

□注意事項
・意見を提出する際には、名前(団体で提出する場合は団体名)、住所、電話番号を忘れずに記入してください

・指定様式は、資料公表場

所です。また、町ホームページからもダウンロードできます

・個人情報については、「大泉町個人情報保護条例」に従い、適切に取り扱います

※パブリックコメント(意見公募手続き)は、町が町民の皆さんに影響を与える基本的な計画、指針、条例などを決定する前に、これらの案を公表して、広くご意見や情報を提供していただく制度です。パブリックコメントについては詳しくは、広報情報課(内線215)へ。大泉町公共施設長寿命化・再配置方針(素案)について詳しくは、企画課へ。



ほりルートに
ご協力ください!



上州太田スバルマラソンの開催に伴い、次のとおり交通規制が実施されます。なお、規制時間内の国道354号は一部を除き、横断できません。

横断可能場所は、国道407号および県道由良深谷線（県道275号）となります。

□期日 10月22日(日)
□規制予定時間 午前7時30分～10時35分頃
□全面通行禁止

- ・午前7時30分頃～9時15分頃：小舞木町く内ヶ島南
- ・午前7時30分頃～10時10分頃：サッカー場前くス

「広域公共バス」「あおぞら」の迂回

上州太田スバルマラソンの開催に伴う交通規制のため、広域公共バス「あおぞら」は、迂回ルートでの運行となります。一部のバス

バル公園

- ・午前7時30分頃～10時35分頃：サッカー場前く運動公園前くピタゴラス前、運動公園前く内ヶ島南
- ・午前7時45分頃～9時40分頃：西矢島町南く下田島交差点手前

□選手順行方向（下記地図矢印方向）通行禁止

- ・午前7時30分頃～10時10分頃：坂田北く東別所公園
- ・午前7時30分頃～10時30分頃：スバル公園く金山
- ・午前7時30分頃～8時40分頃：スバル公園く西矢島町南
- ・午前7時45分頃～9時50分頃：西矢島町南く坂田北

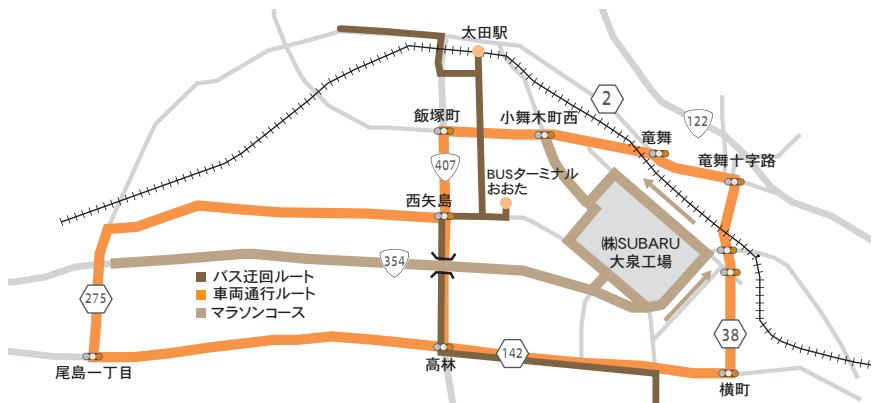
「太田記念病院」行

- ・午前8時25分「太田記念病院」発「千代田町役場前」行
- ・午前9時35分「千代田町役場前」発「太田記念病院」行き（上り）

□利用できるバス停

- ・老人センター入口
- ・ベイシア大泉店前
- ・東別所

交通規制図



運動公園野球場前

※上州太田スバルマラソンについて詳しくは、太田市スポーツ振興課（☎45・8118）、広域公共バス「あおぞら」について詳しくは、企画課へ。

上州太田スバルマラソンに伴う交通規制

企画課

内線217

平成30・31年度

競争入札参加資格申請（定期申請）

契約管財課

内線307

町では、平成30・31年度の競争入札参加申請（定期申請）の受付を、県と県内市町村が共同運用している「ぐんま電子入札共同システム」を利用して行います。

なお、この申請で入札参加資格者名簿に登録されたことにより、業者選定や契約が約束されるものではありません。

□有効期間 平成30年4月1日～平成32年3月31日（2年間）

□登録できない人 次の①～⑧までの要件のいずれかに該当する人

- ① 地方自治法施行令第167条の4第1項並びに第2項各号の規定により競争入札に参加させないこととされた人
- ② 国税および地方税を完納していない人
- ③ 申請業務に係る営業に関して、免許・登録などを必要とする業種の場合、当該許可および許可などを受けていない人
- ④ 建設コンサルタントにお

いては、登録を要する業種（測量業者、1級・2級建築士事務所、不動産鑑定業者、土地家屋調査士、司法書士、計量証明、作業環境測定機関、気象予報士）について、当該登録などを行っていない人

⑤ 建設コンサルタントにおいては、入札参加希望業種について、登録をしていない、かつ過去10年間の受注実績がない人

⑥ 建設工事においては、平成30年1月1日時点で有効かつ、申請受理日時点で有効な建設業法第27条の29第1項による総合評定値の通知を受けていない人

⑦ 町の小規模契約希望者登録名簿に登録されている人

⑧ 暴力団員による不当な行為の防止等に関する法律第2条第6号に規定する人

- 登録方法
- ① ぐんま電子入札共同システム
 - ② 契約管財課に左記の個別添付書類を簡易書留で郵送（〒3700595）日の出55の1）する
 - ・委任状（委任先がある場合）：建設工事、建設コンサルタント、物品役務
 - ・関連業者報告書：建設工事、建設コンサルタント
- 受付期間 土・日曜日および祝日を除く
- ・物品役務：10月2日（月）～31日（火） 午前9時～午後5時必着
 - ・建設工事：平成30年1月4日（木）～29日（月） 午前9時～午後5時必着
- 名簿の公開 申請後、認

定を受けた業者については、大泉町の競争入札参加資格者名簿に登録され、平成30年4月1日にぐんま電子入札共同システムホームページで名簿を公開します

※登録を希望する人は、前日に登録した人でも新たに申請が必要になります。登録方法や県に送付する必要がある書類・個別添付書類については、町ホームページでもご覧いただけます。物品役務について詳しくは県会計局（☎027・226・3820）、建設コンサルタントおよび建設工事については詳しくは県土木整備部建設企画課（☎027・226・3520）、県に提出する書類（各種共通）についてはヘルプデスク（☎0120・511・306）、町の個別添付書類については詳しくは契約管財課へ。

テムから登録する：ぐんま電子入札共同システムホームページ (https://portal.gaisa-gunma.jp) に登録をして、県土木整備部建設企画課へ必要書類を郵送（〒3718570）前橋市大手町1の1の1）する



東日本大震災 関連情報

給食用食材の放射性物質測定結果について

県では、給食用食材について、次のとおり放射性物質(放射性ヨウ素131、放射性セシウム134・137)の検査を行いました。

【町内保育園給食用食材】

□ 期日 8月3日・9日・30日

□ 対象 町内保育園給食用食材

- ・福島県産きゅうり
- ・青森県産にんじん
- ・栃木県産もやし
- ・北海道産にんじん、だいこん
- ・群馬県産キャベツ

□ 結果 不検出

■ 水道水の安全性

9月12日に東部地域水道事務所(千代田町)で県が行った測定結果では、放射性物質は検出されず、飲用に支障がないことが確認されています。

■ 町内医療機関

蜂谷病院	☎63-0888
阿部医院	☎62-5428
新井内科クリニック	☎20-1220
須田内科医院	☎63-1414
高木整形外科	☎62-6611
たなか医院	☎62-2881
富士クリニックペインクリニック	☎20-1971
ましも内科・胃腸科	☎62-2025
黛泌尿器科内科医院	☎63-7800
三浦医院	☎62-2917
みづほクリニック	☎20-1122
湯沢医院	☎62-2209

高齢者インフルエンザ 予防接種 種類

健康づくり課

町では、高齢者を対象としたインフルエンザの予防接種を実施します。なお、対象の人には通知や予約票を送付し、お知らせします。期間中、休日などご対応できない場合がありますので、医療機関にご相談ください。

- お問い合わせください。 10月1日(日)〜平成30年1月13日(土)
- 実施場所 県内・足利市内の予防接種を実施する医療機関(町内医療機関は左表のとおり)
- 対象 昭和27年12月31日以前に生まれた人(接種当日に65歳以上)で接種を希望する人
- 接種回数 1回

- 持参する物 予約票、接種済証、健康保険証、高齢受給者証(70〜74歳でお持ちの人、そのほか本人と確認できるもの)
- 自己負担 1,000円(医療機関窓口でお支払いください)
- 注意事項
 - ・ 予防接種を希望する人は、医療機関に事前に電話で予約してください
 - ・ 県外医療機関(足利医療地区を除く)で接種を希望する場合は、事前に申請が必要となりますので、健康づくり課までご相談ください
 - ・ 予約票は、本人が責任を持って記入し、正しい情報を接種医に伝えてください
 - ・ 治療を受けている人や経過観察中の人は、接種を受ける前にかかりつけ医にご相談ください



おおいずみネットでは、おおいずみネット(01-8008-5999)へ。 ※メニューは当日、変更になる場合もあります。食事終了後、けん玉のイベントを行います。詳しくは、おおいずみネット・杉本さん(090-1-8008-5999)へ。

【広告】

広告

【広告】

広告



防災資機材を整備

安全安心課

町では、万が一の災害時に備え、町内全域で28の自主防災会が組織されています。この度、「第1区自主防災会」は、(公財) 県市町村振興協会が実施するサマージャンボ宝くじの収益金による助成事業で、防災倉庫、テント、投光器、ガス炊飯器などを購入、整備しました。

- 期日 11月22日(水)
- 時間
 - ・ 受付：午後1時〜2時
 - ・ 入札説明：午後1時40分〜2時
 - ・ 入札時間：午後2時〜2時10分
- 開札 入札終了後
- 場所 県太田合同庁舎会議用庁舎2階202会議室

不動産合同公売

収納課

大泉町ほか、東部地区の11機関が合同で不動産の公売を実施します。

大泉町1	所在地	寄木戸字西原
	種類・面積	畑 803 m ²
		宅地 468.15 m ²
	居宅 128.62 m ²	
	最低公売価格	1,176 万円
公売保証金	118 万円	

大泉町2	所在地	東小泉二丁目
	種類・面積	宅地 305.29 m ²
	最低公売価格	766 万円
	公売保証金	77 万円

大泉町3	所在地	寄木戸字萩原
	種類・面積	宅地 477.42 m ²
		宅地 535.53 m ²
		宅地 69.42 m ²
	畑 59 m ²	
最低公売価格	830 万円	
公売保証金	83 万円	

大泉町4	所在地	古水字宮田
	種類・面積	宅地 316 m ²
		居宅1階 22.35 m ²
	2階 19.87 m ²	
最低公売価格	579 万円	
公売保証金	58 万円	

【広告】

広告

【広告】

広告

選挙啓発ポスター展示

町選挙管理委員会

町内の小・中学校の児童・生徒の皆さんから出品いただいた「明るい選挙啓発ポスター」を展示します。

□期間 10月3日(火)～19日(木)
□場所 いずみの杜ラウンジ(朝日4の7の1 10月10日(火)、16日(月)は休館となり(要))

※詳しくは、町選挙管理委員会(内線222)へ。



下水道に異物・油を流さないでください

下水道課

下水道に異物が混入すると下水処理施設の機器類が損傷するおそれがあります。一人ひとりが大切に下水道を使用しましょう。

□下水道に油を流すと
下水道管の中で油が固ま

り、悪臭が発生する原因となります。

下流の水質浄化センターでは、汚水の油分が増加することにより処理ができなくなるおそれがあります。

□家庭での対応

・タオル、下着類をトイレに流さない(流せるのは水に溶けるトイレレットペーパーなどのみ)
・排水ネットなどを使用し、髪の毛や食べ物のかすを排水口に流さない
□家庭での油の処理
・残ってしまった油は、熱いうちに専用の油こし器にうつし、炒め物などに使うようにしてください
・鍋や食器についた油污れは、できるだけ拭き取ってから洗ってください
・古くなってしまった油は、古新聞で吸い取るか、油を固める専用の処理剤を利用し可燃物のゴミとして処分してください
・残ってしまった油は、環境課(1階3番窓口)で回収していただきます。ペットボトルなどに入れて、直接お持ちください。資源の有効利用をお願いします。

□油を大量に使う飲食店へお願い
グリース阻集器(オイルトラップ)の適正な管

児童館のイベント

各児童館

■西児童館

【フンデイ・アドベンチャー】

児童館を飛び出して、電車やバスに乗って出かけよう!
□期日 10月28日(出)
□時間 午前8時30分～午後4時
□行き先 向井千秋記念子ども科学館(館林市城町2の2)
・製粉ミュージアム(館林市栄町6の1)



□対象 小学2年生～6年生
□定員 25人(定員になりしだい締め切り)
□申込方法 西児童館へ直接申し込む
□申込開始日 10月5日(木)
□費用 500円(電車賃・入館料など)
■東児童館
【フンデイ・イン東児童館】
□期日 10月28日(出)
□時間 午前9時～午後3時
□内容 飯ごう炊さん、ミカ

理をお願いします。
・バスケットの清掃(毎日1回)
・悪臭の原因となる油脂分の除去(週1回以上)
・ごみなどの除去(月1回以上)
・トラップ内部の清掃(2～3か月に1回以上)
※詳しくは、下水道課(内線162)へ。

国土利用計画法に関する届け出

都市整備課

一定面積以上の土地取引を行った場合には、買い主は町を経由して県知事宛てに届け出を行う必要がありますので、忘れずに届け出てください。
□国土利用計画法に基づく届出制度 次の条件に該当する面積の土地について売買や交換などの契約を締結したときは、契約締結日から数えて14日以内に、買い主などの権利取得者が町へ届け出てください。
・市街化区域：2000平方メートル以上
・市街化調整区域：5000平方メートル以上
□届出先 都市整備課(2階12番窓口)へ直接または郵送(〒370-0595 日の出

ン狩りなど
□対象 小学生
□定員 30人(定員になりしだい締め切り)
□申込方法 東児童館へ直接申し込む
□申込開始日 10月10日(火)
□費用 300円
※詳しくは、各児童館へ。
・西児童館：☎62・4689
・東児童館：☎62・0133

いずみの杜からのお知らせ

いずみの杜

【秋のいずみの杜まつり2017】
□期日 10月22日(日)
□時間 午前10時～午後3時
□場所 いずみの杜ラウンジ、多目的ホール(朝日4の7の1)
□内容 ジオラマ電車の展示、親子ワークショップ
【原民の日記念事業】
□期日 10月28日(出)
□内容 施設の一部無料開放
・沐浴棟プール、風呂：午前10時30分～午後8時30分(最終受付午後8時)
・多目的ホール：午前10時～午後9時
※プール清掃点検時間は午後1時～2時、午後5時～6時です。詳しくは、いずみの杜(☎20・0033)へ。

55の1へ届け出る。また、郵送する際は切手を貼った返信用封筒を同封してください。
※詳しくは、都市整備課(内線207)へ。

老朽危険空家除却工事補助金

建築課

町では、老朽化により倒壊などのおそれのある空家の除却工事を補助します。
□対象 町が「老朽危険空家」と認定した建物を、除却する工事

□申込みができる人 老朽危険空家を所有する個人またはその法定相続人
□募集戸数 2戸(定数になりしだい締め切り)
□補助金額 除却工事費の5分の4(上限額50万円)
□申請方法 建築課(2階11番窓口)へ直接申し込む
□申請期限 12月11日(月)
※詳しくは、建築課建築係(内線206)へ。

第10回特別弔慰金の請求期限が間近です

福祉課

国として弔慰の意を表するため、戦没者等のご遺族お一人に特別弔慰金(記名国債)

FMラジオ放送 みみよりOIZUMI番組表

10月(神無月) FMラジオ76.7MHz
月～金曜日 昼12:50～13:00

2日(月)・4日(水)・6日(金) 町の新鮮な話題をご紹介します!

3日(火)・5日(木) 健康づくり課からのお知らせ～各種けんしん～

9日(月)・11日(水)・13日(金) 町の新鮮な話題をご紹介します!

10日(火)・12日(木) 町公民館のお知らせ～公民館情報～

16日(月)・18日(水)・20日(金) 町の新鮮な話題をご紹介します!

17日(火)・19日(木) 図書館へ行くこう!～図書館あれこれ～

23日(月)～27日(金) 町の新鮮な話題をご紹介します!

30日(月)～11月3日(金) 町の新鮮な話題をご紹介します!

TwitterとFacebookで情報発信しています!
https://twitter.com/oizumi_koho
<https://www.facebook.com/oizumi.town>

保健カレンダー

健康づくり課 ☎55-2632

日曜日	種目	対象者	受付時間
2月	成人健康相談	希望者	午前9:30～11:00
	乳幼児健康相談	乳幼児とその保護者	"
13日	両親学級	妊婦およびその家族	午後1:00～4:00
19日	2歳児歯科健康診査	H 27.9.1～H 27.9.30 生	午後0:45～1:15
20日	7か月児健康診査	H 29.3.1～H 29.3.31 生	"
23日	成人健康相談	希望者	午前9:30～11:00
	乳幼児健康相談	乳幼児とその保護者	"
24日	4か月児健康診査	H 29.6.1～H 29.6.30 生	午後0:45～1:15
25日	3歳児健康診査	H 26.7.1～H 26.7.31 生	"
26日	1歳6か月児健康診査	H 28.3.21～H 28.4.20 生	"
30日	成人健康相談	希望者	午前9:30～11:00

◆成人健康相談では、おからだやこころの悩みについて、ご本人やご家族の人からの相談に応じています
◆会場は、保健福祉総合センターになります

有料広告募集中

□大きさ 横 8.8cm×縦 4.5cm
□使用色 1色
□掲載料金 10,000円(1枠1回)

有料広告募集中

□大きさ 横 8.8cm×縦 4.5cm
□使用色 1色
□掲載料金 10,000円(1枠1回)

■町内保育園・認定こども園および対象児童

南保育園 (☎62・2033)	0歳児から就学前の児童
北保育園 (☎62・2498)	0歳児から就学前の児童
西保育園 (☎62・6020)	0歳児から就学前の児童
みよし保育園 (☎63・1900)	0歳児から就学前の児童
坂田保育園 (☎63・0550)	0歳児から就学前の児童
エンゼル保育園 (☎63・0377)	0歳児から就学前の児童
松原幼稚園 (☎62・2532)	平成30年4月1日時点で満3歳から就学前の児童
えのきこども園 (☎62・3636)	0歳児から就学前の児童
みよし幼稚園 (☎62・3935)	1歳児から就学前の児童
みよし第二幼稚園 (☎63・1621)	1歳児から就学前の児童

接、子育て支援課窓口に提出する(家庭の状況によって提出書類が異なります。書類などが全て揃わないと、申し込みを受け付けられませぬ)

■1回目
 □期日 10月24日(火)
 □時間 午後2時～3時30分
 □場所 館林市二の丸芸術ホール(館林市城町1-2)

■2回目
 □期日 10月26日(木)
 □時間 午後2時～3時30分

館林税務署では、事業者全般向けの消費税軽減税率制度説明会を開催します。

館林税務署
 消費税込軽減税率制度説明会

館林税務署では、事業者全般向けの消費税軽減税率制度説明会を開催します。

■1回目
 □期日 10月24日(火)
 □時間 午後2時～3時30分
 □場所 館林市二の丸芸術ホール(館林市城町1-2)

■2回目
 □期日 10月26日(木)
 □時間 午後2時～3時30分

第48回大泉町菊花大会

大泉町菊花会

大泉町菊花会では、第48回大泉町菊花大会を開催します。

□期間 10月28日(土)～11月9日(木)
 □時間 午前9時～午後4時
 □場所 いずみの杜(朝日4の7の1)

□内容
 ・小菊と草花の販売…大会期間中
 ・だるま、福助、切り花の販売…11月3日(金) 午前10時～
 ※詳しくは、大泉町菊花会・井達立司さん☎63・0215へ。

□場所 太田市社会教育総合センター(太田市熊野町23の19)

【共通事項】
 □申込方法 当日、会場へお越しください
 □費用 無料
 ※詳しくは、館林税務署法人課税第1部門☎72・4373へ。

ぐんまの魅力再発見

県企画課

県企画課では「ぐんまっアア」を開催します。

□期間 10月28日(土)～31日(火)
 □時間 午前10時～午後7時(10月31日は午後6時まで)
 □場所 イオンモール高崎(高崎市棟高町1-400)

□内容 県の魅力を再発見できるステージイベントやさまざまな体験イベント、県内の名産品・加工品の物産展、県の取り組みに関するパネル・ポスターの展示

□申込方法 当日、直接会場にお越しください
 □費用 無料
 ※詳しくは、イオン高崎店☎027・310・9500または、県企画課☎027・226・2321へ。

図書館 de 落語

東洋大学板倉図書館

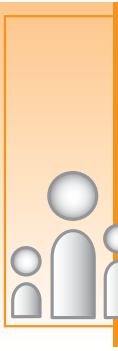
東洋大学板倉図書館では、地域と大学の交流を図るため、東洋大学板倉図書館と板倉町の地域連携事業として「図書館 de 落語」を開催します。

□期日 10月13日(金)
 □時間 午後0時50分～1時20分
 □場所 東洋大学板倉図書館(板倉町泉野1-1の1)

□出演 三遊亭鬼丸氏(東洋大学卒)

□申込方法 当日、会場へお越しください
 □費用 無料
 ※詳しくは、東洋大学板倉図書館☎82・9060へ。

募集



県営住宅入居者
 県住宅供給公社

今回募集する県営住宅など詳細は、募集案内でご確認ください

教室・講座



からだポカポカヨガ教室

健康づくり課

町では、からだポカポカヨガ教室を開催します。

この教室は、冬の冷えに負けない代謝の良いからだを目指す教室です。寒さでからだは縮こまり、手足が冷える秋冬シーズンに、全身運動で血の巡りを良くして、からだの中からポカポカになります。

□期日 10月19日、11月9日、30日、12月21日、平成30年1月11日(全5回・毎回木曜日)
 □時間 午前10時～正午
 □場所 保健福祉総合センター(吉田2465)

寒さに負けないから手作り!



ください。入居者は、公開抽選で決定します。

□対象(収入制限あり)
 ・現在、住宅に困窮し、親族と同居する予定の人
 ・単身の高齢者や障害のある人

□申込方法 所定の申込用紙に必要事項を記入の上、県住宅供給公社(〒3710025 前橋市紅雲町1の7の12)に郵送で申し込む

□申込期間 10月1日(日)～15日(日)

□申込用紙・募集案内配布場所 県住宅供給公社、県土木事務所、町建築課(2階11番窓)

□入居可能日 平成30年1月1日(月)

※県住宅供給公社ホームページ(<http://www.gunma-jkk.or.jp/>)でもご覧いただけます。詳しくは、県住宅供給公社☎027・2233・5811へ。

平成30年度 保育園・認定子ども園児

子育て支援課

町内の保育園および認定子ども園では、平成30年度4月入園を希望する児童(2号・3号)および産休・育休明けで年度途中からの入園を希望する児童を募集します。



なお、認定こども園へ1号認定での入園を希望する人は、入園を希望する園へ直接お問い合わせください。

□2号認定、3号認定とは
 ・2号認定：満3歳以上で、「保育の必要な事由」に該当し、かつ保育を希望する
 ・3号認定：満3歳未満で、「保育の必要な事由」に該当し、かつ保育を希望する

□入園資格 町内に住んでいる、保護者に次のいずれかの保育に必要な事由があり、家庭で保育を受けることができない児童

- ・仕事
- ・妊娠中または出産後
- ・長期間の病気やけが
- ・病気や障害のある同居家族を常時看護
- ・火災や地震などの災害復旧にあたること
- ・求職活動中
- ・就学中
- ・虐待やDVのおそれがある
- ・その他、右記に類する状態として町が認める場合

□申込方法 所定の支給認定申請書、就労証明書、その他必要書類とあわせて、直

□内容 講話と実技
 ・冷え症に関するヨガの効果について
 ・冷え症に効果的なポーズや呼吸法

□講師 武田しげみ氏

□対象 運動不足を感じている町内在住の人

□定員 20人(定員になりしだい締め切り)

□申込方法 健康づくり課へ直接または電話、町ホームページ(<http://www.town.oizumi.gunma.jp/>)から申し込み

□申込期限 各回1週間前

□持参する物 運動のできる服装、運動靴(室内履き)、飲み物、タオル、筆記用具、ヨガマット(貸出あり)

□費用 1回100円(3回、お支払いただく)

※詳しくは、健康づくり課☎55・2632へ。

ハロークラブ

県立図書館

県立図書館では、英語に親しむ会「ハロークラブ」を開催します。

□期日 10月7日(出)
 □時間 午後2時30分～3時30分
 □場所 県立図書館(前橋市日吉町1-9の1)

□内容 日本語と英語による絵本の読み聞かせや簡単な英会話などを通して、英語に親しみます

□対象 県内在住の幼児、小学校低学年の児童とその保護者

□定員 20組(定員になりしだい締め切り)

□申込方法 当日、直接会場にお越しください
 □費用 無料
 ※詳しくは、県立図書館☎027・231・3008へ。

森林観察会

県森林学習センター

県森林学習センターでは、「森林観察会」を開催します。

□期日 10月14日(出)
 □時間 午前9時30分～11時30分
 □場所 県森林学習センター(茨川市伊香保町伊香保637)

子ども自然体験教室

生涯学習課

町では、子ども自然体験教室「赤城山へ行こう！〜自然・発見・大冒険〜」の参加者を募集します。

- 期日 11月3日(金)
- 時間 午前7時30分役場集合、午後5時30分役場到着予定
- 場所 国立赤城青少年交流の家（前橋市富士見町赤城山27）
- 内容 国立赤城青少年交流の家周辺のフィールドを使い、ネイチャーゲームなどを通して自然に親しむ活動を行います
- 対象 町内在住の小学生20人（定員になりしだい締め切り）
- 交通手段 バス
- 申込方法 生涯学習課へ費用を添えて直接申し込む
- 申込期間 10月4日(水)〜20日(金)（土・日曜日、祝日を除く）
- 費用 500円（保険料など）



準備講習会／危険物取扱者試験

太田市消防本部

太田市消防本部では、「準備講習会」で危険物取扱者試験を行います。

- 【準備講習会】
- 期日 10月13日(金)
- 時間 午前9時〜午後4時
- 場所 太田市消防本部（太田市鳥山下町409の1）
- 申込期限 10月6日(金)
- 費用（テキスト・例題集を含む） 太田地区防火安全協会会員：8000円
非会員：9000円
- 【危険物取扱者試験】
- 期日 11月19日(日)
- 場所 関東学園大学（太田市藤久町200）ほか
- 申込期間
- ・ 書面申請：9月28日(木)〜10月11日(水)
- ・ 電子申請：10月8日(日)まで
- 費用
- ・ 甲種：5000円
- ・ 乙種：3400円
- ・ 丙種：2700円

【共通事項】
□ 申込方法 太田市消防本部 予防課および各消防署総務・予防係へ直接申し込む
※詳しくは、太田市消防本部

※昨年の子ども自然体験教室に参加した人は「遠慮ください」。詳しくは、生涯学習課（内線306）へ。

父親を楽しもう

国際協働課

町では、「行政提案型協働のまちづくり事業」として男女共同参画を推進しているサークル「エガリテ」と共催で男女共同参画講演会「父親を楽しもう！〜笑っている父親が社会を変える〜」を開催します。

- 元祖イクメンのひとりであり、父親支援のNPO法人「ファザリング・ジャパン」代表理事を務める講師が「よい父親」ではなく「笑っている父親」を増やすことで今後の日本社会に与える大きな変革についてお話しします。
- 期日 11月29日(水)
- 時間 午後7時〜8時30分
- 場所 町公民館ホール（吉田2465）
- 講師 安藤哲也氏（NPO法人ファザリング・ジャパン代表理事、NPO法人タイガーマスク基金代表理事）
- 対象 どなたでも参加できます
- 定員 100人（定員になりしだい締め切り）

予防課保安係 ☎33・0202へ。

知って得する！目からウロコのお洗濯のこつ

県消費生活課

県消費生活課では、消費生活センター科学教室「知って得する！目からウロコのお洗濯のこつ」を開催します。



- 期日 10月27日(金)
- 時間 午後2時〜3時30分
- 場所 県庁（前橋市大手町1-1の1）
- 内容 平成28年12月から衣類の取扱表示が新しくなりました。その取扱表示に対応した洗剤や洗濯についての基礎知識、汚れをしっかりと落とすためのこつなど、暮らしに役立つ情報をお話しします
- 講師 大貫和泉氏（ライオンお洗濯マイスター）
- 定員 120人（定員になりしだい締め切り）
- 申込方法 県消費生活課へ電話、FAX（027・223・8100）またはEメール（shounika@pref.gunma.lg.jp）へ申し込む。FAX・Eメールで申し込む場合



笑っている父親に！

- りしだい締め切り）
- 申込方法 国際協働課へ直接または電話、FAX（03・3921）、町ホームページ（<http://www.town.oiizumi.gunma.jp>）から申し込む。FAXで申し込む場合は、「男女共同参画講演会申込」の旨、氏名、電話番号を明記してください
- 費用 無料
- ※当日は手話通訳、午後6時から小学6年生までのお子さんの託児を用意しています。希望する人は11月15日(水)までにお申し込みください。当日の受付はできません。詳しくは、国際協働課（内線213）へ。

子どもの健康学校

健康づくり課

町では、「住民提案型協働のまちづくり事業」として、群馬中央医療生活協同組合大泉千代田支部（こども）小学生とその保護者を対象とした「子どもの健康学校」を開催します。

- 合は住所地の市町村名、氏名、電話番号、参加希望人数を明記してください
- 申込期限 10月20日(金)
- 費用 無料
- ※定員に達しない場合は、当日も受け付けます。詳しくは、県消費生活課（027・226・2281）へ。

たてび☆キッズウォーク

県立館林美術館

- 県立館林美術館では、「たてび☆キッズウォーク」を開催します。
- 期日 10月21日(土)、11月18日(土)
- 時間 午後1時〜4時（開催時間中は、いつでも参加できます）
- 場所 県立館林美術館（館林市日向町2003）
- 内容 ワークシートを使って、クイズやゲームをしながら展示室を自由に探検します
- 対象 小・中学生
- 申込方法 当日、直接会場にお越しください
- 費用 無料（保護者が付き添う場合は、観覧料820円がかかります）
- ※参加した人には記念品があります。詳しくは、県立館林美術館（027・8100）へ。

大泉町には南米系をはじめとする多くの外国籍の人が生活しています。このコーナーでは、身近なコミュニケーションツールのひとつとして役立つ簡単な言葉を、日本語・英語・ポルトガル語で紹介していきます。今回は防災に役立つワンワードです。



なんていうのがな？

今月のワンワード
逃げろ！



日本語

Ni ge ro
逃げろ！



英語

ラン
Run！



ポルトガル語

フージャ
Fuja！



手洗いもしっかりと！

- 今回はインフルエンザ予防のための「あいっぺ体操」教室と感染予防のための「手あらい教室」の2講座を行います。
- 第1講座「あいっぺ体操」の効果を知ろう！
- 期日 10月21日(土)
- 場所 町公民館南別館2階研修室（吉田2011の1）
- 内容 「あいっぺ体操」の効果と実践方法など「あいっぺ体操」とは□呼吸を予防し、鼻呼吸を自然におこなうための□の健康体操です
- 講師 中澤桂一郎氏（日本医療福祉生協連理事・利根歯科診療所所長・歯科医師）
- 定員 40人（定員になりしだい締め切り）
- 第2講座「手あらいのプログラム」
- 期日 11月4日(土)
- 場所 町公民館1階実習室（吉田2465）
- 内容 手あらいの実践方法

- と手あらいエッカードによるあいっぺ体操教室
- 講師 松井奈美氏（利根中央病院・感染管理認定看護師）
- 定員 20人（定員になりしだい締め切り）
- 【共通事項】
- 時間 午後1時30分〜3時
- 対象 町内の小学生とその保護者（サポート要員が付きまでする）、子どもだけの参加も可能です
- 申込方法 群馬中央医療生活協同組合大泉千代田支部・松尾初美さんへ電話またはEメール（katyan0223@yahoo.co.jp）から申し込む。Eメールで申し込む場合は、タイトルを「子どもの健康学校申込」とし、本文に「希望講座名」のほか、子どもの氏名、性別、小学校名、学年、住所、電話番号を入力し、保護者も参加する場合は保護者名、性別、年齢を明記してください。なお、託児を希望する人は、申し込みの際にお申し出ください
- 申込期限 10月13日(金)
- 費用 無料
- ※詳しくは、群馬中央医療生活協同組合大泉千代田支部・松尾初美さん（027・5151）または、健康づくり課（055・26032）へ。



文化の通訳養成講座

初めて着る浴衣に
心がウキウキ！

9月1日、町公民館南別館で「文化の通訳養成講座」が行われました。好きな色の浴衣と帯を選んだあと、花帯の会の皆さんの指導のもと、浴衣の着付けに初挑戦。慣れない手順に戸惑いながらも、上手に着ることができ、笑顔を見せていました。



第45回福祉パレード

知的障害者への理解を
深めましょう

9月5日、役場町民ホールで「第45回福祉パレード」の式典が行われ、メッセージの伝達と花束の贈呈がありました。このパレードは、知的障害者福祉月間の趣旨を広く宣伝し、知的障害者についての理解を深めてもらうとともに、教育と福祉の向上および充実を図るために毎年実施されています。

不審者対応教室

「助けて～!」大声で叫んで
その場から逃げましょう

9月1日、西児童館で「不審者対応教室」が行われ、小学1～6年生93人が参加しました。県警察スクールサポーターから防犯ブザーの正しい使い方としてブザーを鳴らしたらランドセルをおいて逃げるなどを改めて教わることで、子どもたちは防犯に対する関心をさらに高めていました。



第21回大泉町民スポーツ・レクリエーション祭

日頃の練習の成果を
チームプレーで発揮！

9月3日、町民体育館やとね運動場を会場に「町発足60周年記念第21回大泉町民レクリエーション祭」が開催されました。当日は、ソフトバレーボールやソフトポール、グラウンドゴルフなどの競技が行われ、今回から新種目として「長縄跳び」が追加され、参加した人たちはチームメイトとともにスポーツを楽しんでいました。



相談



こころの健康相談

健康しぐし課

町では、うつや不眠、ストレスなどさまざまな心の問題について悩みごとのある人を対象にした、医師による個別の健康相談を行います。お気軽にご相談ください。

- 期日 10月19日(木)
- 時間 午後2時～4時
- 場所 保健福祉総合センター (吉田24665)
- 担当 柴田信義氏(柴田×ンタルクリニック院長)
- 申込方法 健康しぐし課へ電話で申し込む(予約制)
- ※詳しくは、健康しぐし課 ☎55・26332へ。

地価評価等無料相談会

県地域政策課

土地は、私たちにとって限られた貴重な資源であり、日常生活や経済活動に欠かせない基盤です。そこで、皆さんに土地についての関心を高

め、理解を深めていただくため、10月が「土地月間」と定められました。これにちなみ、県と(公社)県不動産鑑定士協会では、「地価評価等無料相談会」を開催します。

- 期日 10月5日(木)
- 時間 午前10時～午後3時
- 場所 太田会場：太田市役所(太田市浜町2の35) 館林会場：館林市役所(館林市城町1の1)
- ※詳しくは、(公社)県不動産鑑定士協会 ☎027・243・3077 または、県地域政策課 ☎027・226・2366へ。

行政書士無料相談会

県行政書士会 館林支部

県行政書士会館林支部では、行政書士無料相談会を開催します。

- 期日 10月28日(土)
- 時間 午前10時～午後3時
- 場所 城沼公民館(館林市松原1の22の22)
- 内容 相続・遺言、営業許可、農地、開発許可、その他相談など
- 申込方法 当日、会場へお越しください
- 費用 無料

借金に関する無料相談会

県消費生活センター

法律の専門家による債務整理相談や借金にまつわる悩み相談を受け付けます。借金に頼らないうための家計簿の付け方なども学べます。

- 太田市会場
- 期日 11月25日(土)
- 場所 太田市役所(太田市浜町2の35)
- 申込方法 太田市消費生活センターへ電話 ☎30・2220で申し込む
- 館林市会場
- 期日 12月9日(土)
- 場所 城沼公民館(館林市松原1の22の22)
- 申込方法 館林市消費生活センターへ電話 ☎72・9002で申し込む

【共通事項】

- 時間 午後1時30分～4時
- 対象 県内在住の人
- 定員 16人(定員になりしだい締め切り)
- 申込期限 開催日のおおむね1週間前
- 費用 無料
- ※詳しくは、県消費生活センター ☎027・223・3001へ。

日曜・祝日当番医 電話で確認してから受診してください

月日	内科	外科	耳鼻科	
10月1日(日)	竹越医院 明和 84・3137	松井内科医院 館林 75・9880	澤田皮膚外科 館林 70・7703	川田耳鼻咽喉科医院 館林 72・3314
10月8日(日)	湯沢医院 大泉 62・2209	堀越医院 館林 73・4151	最上胃腸科外科 館林 74・3763	—
10月9日(月)	田沼内科医院 邑楽 88・7522	横田胃腸科内科 館林 72・4970	慶友整形外科病院 館林 72・6000	—
10月15日(日)	新井内科クリニック 大泉 20・1220	横田医院 館林 72・0255	館林医院 館林 74・2112	川村耳鼻咽喉科医院 館林 72・1337
10月22日(日)	藤原医院 邑楽 88・7797	まりレディスクリニック 館林 76・7775	堀井乳腺外科クリニック 館林 55・2100	—
10月29日(日)	いたくら内科クリニック 板倉 70・4080	星野こどもクリニック (小児科のみ) 館林 70・7200	田沼整形外科医院 邑楽 88・9223	今村クリニック 邑楽 70・2221

◆内科、外科の診療時間は午前9時～午後5時、耳鼻科の診療時間は午前9時～午後1時です。
◆歯科は、館林邑楽歯科保健医療センター(☎73・8818)が担当します。(診療時間は午前9時～正午、午後1時～3時)。
◆小児科や婦人科は、午前中のみ診療する医療機関もありますので、事前に電話でご確認ください。
◆時間外・夜間などは、救急医療テレホンサービス(☎45・7799)で受診できる病院などを紹介します。



町食生活改善推進員の皆さんから、毎月料理を紹介していただきます。

食生活改善推進員 持田みつ子(左)さん、飯田ミネ子(右)さん

かぼちゃのチーズでチン

お手軽かぼちゃ料理

この料理は火を使わず、電子レンジで加熱をするので、簡単で安全に調理ができます。チーズとハムからしっかりタンパク質が摂取できるので、朝食にもピッタリです。かぼちゃは煮物ばかりという人は、新しい食べ方をぜひお試しください。



【材料 (4人分)】

かぼちゃ	200 g
玉ねぎ	120 g
ロースハム	50 g
ピザ用チーズ	50 g

【1人分栄養価】

エネルギー	124kcal
たんぱく質	6.2 g
脂質	5.2 g
カルシウム	94 mg
食塩相当量	0.7 g

【作り方】

- かぼちゃは、くし形のうす切り (0.5 cm幅)、玉ねぎはうす切りにする。
- ①を耐熱皿に平らに並べてラップをして電子レンジ 600 ワットで 7～10 分間加熱する。
- ②に、せん切りにしたロースハムとピザ用チーズをのせて、電子レンジ 600 ワットで 1 分 30 秒間加熱する。



9月16日、東児童館で「宇宙船まつり」が開催されました。会場にはパターゴルフや宝さがし、射的などのさまざまなゲームが用意され、たくさんのお子もたちらでにぎわっていました。今号の表紙は、ペットボトルで作った UFO に好きな色のテープを貼ったり、カラーペンで色付けをしてカラフルなオリジナルの作品を作っている様子の1枚です。熱心に作業をして完成した UFO にうれしそうなお顔をを見せていました。(沙)

今号の
Best Shot
表紙