

広報

あゐいずみ

2017

9.10

Vol.866



町民の立場で 地域と行政をつなぐ



行政相談委員
出井佳代子さん（左）、岡田久子さん

まず、相談に来た人の話をしっかりと最後まで聞くことを心がけています。話を聞いてその場で答えを出すもの・解決できないものなどは役場の正しい担当部署を紹介したり、直接、担当部署と話をしています。町民の皆さんと行政とのパイプ役となり、問題をいっしょに解決していくことに努めています。相談に来た人から「話を聞いてもらっただけでスッキリしました。」と言ってもらえるだけでも嬉しいですね。

身近なちょっとした疑問や、さりげない話からも解決できることもありますので、気軽に相談してもらいたいですね。皆さんからいただいた声を行政に届け、更なる改善に生かしていきたいです。

特設相談

10月は秋の行政相談週間のため、特設相談を開催します。ぜひ、ご利用ください。希望する人は事前に相談予約をお願いします。

- 期日 10月17日(火)
- 時間 午前10時～午後3時
- 場所 町公民館工芸室(吉田2465)
- 申込方法 町民相談室へ直接または電話で申し込む
- 費用 無料

改善事例

町の行政相談委員が実際に相談を受け、改善された事例を紹介します。



壊れたトタンの補修

台風で空き家のトタン壁がはがれ落ちそうになっているので補修してほしい



役場職員に対応を依頼して、空き家の持ち主に連絡をとり、補修



注意書き看板の表記

外国籍の人も利用する公園の注意書き看板にポルトガル語の表記を追加してほしい



併記した看板を新たに作成し、設置

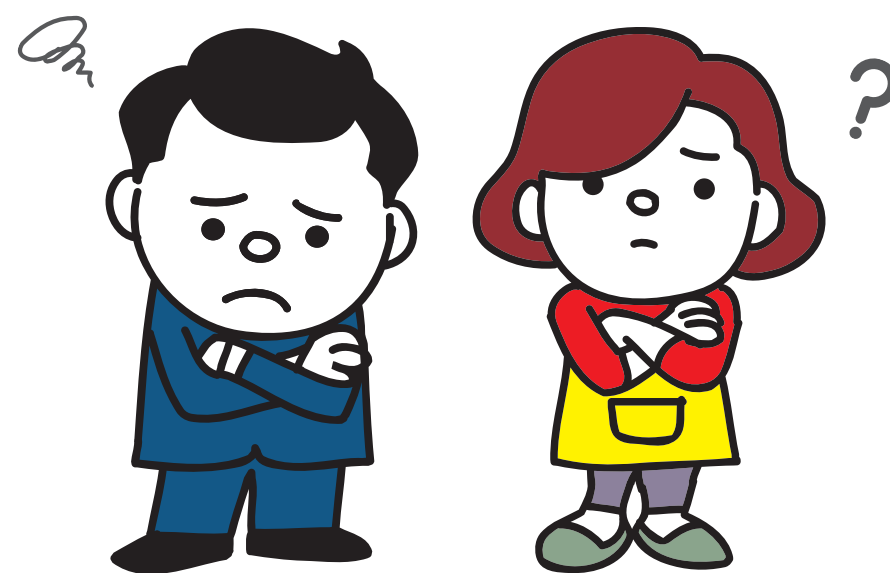


こんなお悩みを おつなぎします

行政相談週間です

10月16日(月)～22日(日)

- 年金について詳しく教えてほしい
- 交通 破れた時刻表を直してほしい
- 社会福祉 高齢者や障害者への配慮をしてほしい
- 道路 道路の危険箇所を改修してほしい
- 窓口サービス 決定までの手続きを早くしてほしい
- その他 施設・設備の改修をしてほしい



行政相談とは

行政相談は、公正・中立の立場から行政などに対する苦情や意見、要望を受け付け、解決や実現に向けて取り組むとともに、行政の制度や運営の改善に生かす仕組みです。難しい手続きは不要です。無料で相談でき、秘密は固く守られます。

行政相談委員とは

行政相談委員は、総務大臣から委嘱された地域における民間有識者で、無報酬のボランティアとして活動しています。大泉町には2人の行政相談委員が公正・中立な立場から苦情や意見、要望などの相談を受け付けており、相談者への助言や関係機関に対する改善の申し入れなどを行っています。

相談内容

行政相談では、こうしてほしいといった相談以外に「困りごとがあるが、どこに相談してよいか分からない」、「関係機関に相談した



行政相談 シンボルマーク

『行政相談』の親しみやすさ(向かい合う二つの顔)と「相談事が解決した喜び(二つの顔が一つの笑顔に見える)を表現しています。

相談方法

町では、毎月、行政相談日(同日に人権相談も併設)を設けています。毎月の開催日時は広報おおいずみ毎月10日号と町ホームページ(<http://www.town.oizumi.gun.na.jp/>)でお知らせいたしますので、ご確認ください。なお、予約が必要となりますので、ご注意ください。この機会に、「行政相談」をぜひご利用ください。 ※詳しくは、住民課町民相談室(内線130)へ。

第28回愛のチャリティーカラオケ・舞踊ショー

東毛歌謡愛好会、カラオケ団体、舞踊の会、一般の愛好者によるチャリティーショー（参加費あり）
 □日時 9月24日(日)
 午前10時30分開演
 □場所 文化むら大ホール
 □主催 東毛歌謡愛好会

大泉町発足60周年記念事業

町発足60周年を記念して、町内ではさまざまな記念事業が行われています。そこで今回は、これから年内に行われる記念事業をご紹介します。協賛事業については町ホームページ(<http://www.town.oizumi.gunma.jp/>)からご覧いただけます。なお、予定ですので、各事業は変更になることもあります。※詳しくは、企画課（内線217）へ。

<p>町発足60周年記念花火大会</p> <p>アトラクション、打ち上げ花火、手筒花火 □日時 9月30日(土) 午後5時～ □場所 いずみ総合公園町民野球場、とね運動場 □主催 大泉町発足60周年記念花火大会実行委員会</p>	<p>第30回民謡民舞発表会</p> <p>大泉町民謡連盟による民謡、民舞などの発表 □日時 10月7日(土) 午前10時30分開演 □場所 文化むら大ホール □主催 大泉町民謡連盟</p>	<p>エスポアール90回記念展</p> <p>1974年創立の絵画グループ「エスポアール」による90回目の展覧会 □期日 10月13日(金)～15日(日) □場所 文化むら展示ホール □主催 エスポアール</p>
<p>「家族草子」～森 浩美の作品による新しい朗読劇の世界～</p> <p>大泉町出身の作詞家・作家である森氏がプロデュースする自身の短編小説原作の朗読劇（町内在住・在勤・在学の人には無料） □日時 10月21日(土) 午後1時～、午後5時～ □場所 文化むら小ホール □主催 (公財)大泉町スポーツ文化振興事業団</p>	<p>平野レミが選ぶ 第15回とりせんわが家の秘伝鍋コンテスト</p> <p>9月30日まで出場者募集。決勝戦当日は平野氏のトークショーを無料公開 □期日 10月21日(土) □場所 とりせん大泉店2階（日の出53-1） □主催 (株)とりせん</p>	<p>大泉カルナバル2017</p> <p>サンパショー、ワークショップ、世界のグルメブースなど、国際色豊かなイベントを実施 □期日 10月29日(日) □場所 文化むら □主催 大泉町観光協会</p>
<p>産業フェスティバル</p> <p>商工会加盟企業による自慢の製品の展示・即売、大抽選会、スタンプラリーなどの楽しいイベントに加え、焼きサンマの販売などを開催 □期日 11月5日(日) □場所 文化むら □主催 大泉町商工会</p>	<p>大泉町保健福祉まつり</p> <p>歯科8020コンクール表彰や講演会などを開催 □期日 11月18日(土)、19日(日) □場所 文化むら □主催 大泉町、(福)大泉町社会福祉協議会</p>	<p>ファッション&パフォーマンスショー“Oizumi Dream Stone”</p> <p>子どもたちの夢を後押しするファッション&パフォーマンスショーを開催 □日時 12月9日(土) 午後2時開演（予定） □場所 文化むら大ホール □主催 大泉国際交流協会</p>
<p>第41回大泉町マラソン大会</p> <p>町民の体力向上と親睦を図るマラソン大会を開催 □期日 12月10日(日) □場所 パナソニック（株）構内および外周（坂田1-1-1） □主催 大泉町、大泉町体育協会、(公財)大泉町スポーツ文化振興事業団</p>	<p>移動プラネタリウム</p> <p>エアドームの中に満点の星空が広がる移動プラネタリウム □期日 12月16日(土) □場所 文化むら小ホール □主催 大泉町</p>	<p>古澤 巖 ヴァイオリンの夜 in 文化むら 第26期シリーズ</p> <p>特別ゲストを迎え、古澤氏作曲の大泉町の歌などを演奏 □日時 12月2日(土)、平成30年3月24日(土) 午後6時開演 □場所 文化むら大ホール □主催 (公財)大泉町スポーツ文化振興事業団</p>

美味 紹介

oishii oizumi gourmet

さまざまな飲食店・旅館が立地している大泉町。このコーナーでは、大泉町旅館料理飲食店組合に加盟している店舗をご紹介します。

せんごく庵

純和風の落ち着いた店内で、そばやうどんのほか、本格的なイタリア料理も味わえます。



住所：仙石3-15-15
 電話番号：☎62-4808
 営業時間：午前11時30分～午後2時、午後5時30分～7時
 定休日：月曜日

居酒屋 とんとん

ランチもやっています。誰でもお気軽にお立ち寄りください。御宴会もご相談ください。



住所：仙石1-38-14
 電話番号：☎63-4711
 営業時間：午前11時30分～午後2時、午後6時～11時(金・土曜日は午前0時まで営業)
 定休日：木曜日

Asean Cafe

ナシゴレンなど美味しい本場のインドネシア料理をお手頃な価格でお楽しみいただけます。



住所：坂田7-22-12
 電話番号：☎62-7209
 営業時間：平日…午前11時～午後2時30分、午後5時～午前0時、土・日曜日、祝日…午前11時～午前0時
 定休日：月曜日(祝日の場合、火曜日)

パブ エミコ

予算に応じた小・中宴会承ります。定休日の予約、貸切も可能です。お気軽にご相談ください。



住所：坂田5-4-1カンケン第2ビル1階
 電話番号：☎61-0040
 営業時間：午後8時～午前1時
 定休日：日曜日・月曜日

KAMINALUA

甲子園で怪物と呼ばれた、元中日ドラゴンズの瀬間伸ノルベルトのレストラン&バーです。



住所：坂田2-14-7
 電話番号：☎55-2121
 営業時間：平日…午前11時～午後3時、午後6時～午前0時
 土・日曜日…午前11時～午前0時
 定休日：水曜日

CASABLANCA大泉店

お肉やサラダ、デザートなど種類豊富なブラジル料理のバイキングをぜひご堪能ください。



住所：坂田4-18-1
 電話番号：☎55-3284
 営業時間：平日…正午～午後9時、土・日曜日…午前11時～午後9時
 定休日：水曜日

国民健康保険被保険者証が更新されます

国保介護課 ☎55・2632

【国民健康保険被保険者証が更新されます】

国民健康保険被保険者証が10月1日から新しくなります。現在の国民健康保険被保険者証(保険証)の有効期限は、9月30日(土)までです。

新しい保険証は、青色で9月末日までに特定記録郵便で郵送します。10月1日(日)からは、必ず新しい保険証を使用してください。

■有効期限の切れた保険証の回収

- 回収期限 11月30日(木)
- 回収箱設置場所 役場、保健福祉総合センター、町公民館、町公民館南別

館、図書館、町民体育館、文化むら、いずみの杜、老人福祉センター、町内の一部の医療機関

■被保険者間の公平な負担 特別な事情(病気や災害など)がなく、国民健康保険税を滞納している世帯については、保険証を窓口で交付します。

なお、納税状況が改善しない場合は、医療費がいったん全額負担になる被保険者資格証明書を交付することがあります。

■国民健康保険加入・喪失の届け出 国民健康保険へ加入するときや資格を喪失したとき

は、必ず14日以内に住民課へ届け出をしてください。

また、国民健康保険の届け出には世帯主と対象となる人のマイナンバー(個人番号)が必要になります。

■国民健康保険の加入 町外から転入したとき

や、職場の健康保険などをやめたときなどは、国民健康保険へ加入することになります。

また、国民健康保険税は加入資格が発生した月の分から納めることとなります。

■国民健康保険の資格喪失 町外へ転出したときや、職場の健康保険などに加入

したときなどは、国民健康保険の資格を喪失する届け出が必要になります。

資格喪失の届け出を忘れると、職場の健康保険などに入加している国民健康保険税を請求されてしまうこととなります。また、国民健康保険被保険者証で受診してしまうと、国民健康保険が負担した分の医療費を返還していただく場合があります。

※加入や資格喪失の手続きについて詳しくは、住民課(内線125)へ、その他の国民健康保険の内容について詳しくは、国保介護課国民健康保険係へ。

ファッション&パフォーマンスショーを開催します

企画課 内線217

町と国際交流協会では、町発足60周年を記念し、ファッション&パフォーマンスショー「Oizumi Dream Stone

(おおいずみドリームストーン)」を開催します。子どもたちは誰もがみな将来輝く可能性を秘めた原石であり、それぞれの「夢の原

石」を見つげるきっかけとなるようにという願いを込め、名付けたイベントです。

分(予定)
□場所 文化むら大ホール(朝日5の24の1)
【モデルウォーキングショーの部 出演者募集】

モデルになった気分です。台を歩いてみませんか。

出演にあたっては、ウォーキングスタイルリストとして現役モデルやテレビタレントなどの指導で活躍されている清水春名氏をお迎えし、美しく・かっこよく歩くためのウォーキング

レッスンを実施します。なお、当日は各自で用意した衣装で出場していただきます。

□対象 町内在住の小学生および中学生の男女(レッスン、12月8日(金)のリハーサルにできる限り

参加できる人)
■ウォーキングレッスン

□期日 10月22日(日)、11月26日(日)、12月3日(日)

□時間 午後1時～3時(予定)

□場所 町公民館南別館2階研修室(吉田2011の1)



□講師 清水春名氏(ハルシエンテ代表、ウォーキングスタイルリスト、モデルインストラクター協会テクニカルディレクター)

【着物ファッションショーの部 出演者募集】

なかなか着る機会のないお気に入りの着物、自宅に眠っている着物で晴れ舞台を歩いてみませんか。

着付けとヘアセットで華やかにドレスアップします。

□対象 町内在住の着物を

お持ちでの人で12月8日

□申込方法 企画課へ直接または電話、町ホームページ(http://www.town.oizumi.gunma.jp/)から申し込み
□申込期限 10月13日(金)
□費用 無料
※詳しくは、企画課へ。

□申込期限 10月13日(金)
□費用 無料
※詳しくは、企画課へ。



町発足60周年記念花火大会 臨時駐車場をご利用ください!

町では、9月30日(土)に町発足60周年を記念して花火大会を開催します。

当日の混雑緩和のため、臨時駐車場を下記のとおり設置しました。

今回新たに駐車場を追加しましたので、ぜひご利用ください。

【町発足60周年記念花火大会】

□期日 9月30日(土)(荒天時は10月1日(日)に順延)

□時間 午後5時～

□交通規制 午後4時30分～8時30分

□臨時駐車場

- ・パナソニック(株)No3駐車場…1200台
- ・パナソニック(株)No8駐車場…1200台
- ・町立西中学校校庭…350台
- ・役場駐車場…180台

【追加した臨時駐車場】

■特別養護老人ホーム大泉園南側

□住所 古海2001

□駐車台数 約80台

□河川敷会場までの距離 約2.6km

■なかさと公園

□住所 千代田町舞木491

□駐車台数 約80台

□河川敷会場までの距離 約4.2km

※事故などについて、町では一切の責任を負えませんので十分ご注意ください。当日のプログラムや交通規制などについては広報おおいずみ8月25日号でご覧いただけます。また、荒天によるプログラムの変更や緊急時は町ツイッター(https://twitter.com/oizumi_koho)、町フェイスブック(<https://www.facebook.com/oizumi.town>)でお知らせします。詳しくは、商工振興課内町発足60周年記念花火大会実行委員会事務局(内線139)へ。





秋の全国交通安全運動

安全安心課

秋の全国交通安全運動が9月21日(木)から30日(土)までの10日間、実施されます。

運動の目的 県民一人ひとりに交通安全思想の普及・浸透を図り、交通ルールの遵守と正しい交通マナーの実践を習慣づけ、相手の立場に立った「優しさ」と「思いやり」のある運転や行動を促進し、交通事故防止の徹底を図る。

□スローガン よくみよう車のあこに またくるま

□運動の重点

・子どもと高齢者の安全な通行の確保と高齢運転者の交通事故防止

・夕暮れ時と夜間の歩行中・自転車乗用中の交通事故防止

・全ての座席のシートベルトとチャイルドシートの正しい着用の徹底

・飲酒運転の根絶

【交通安全ポスター掲示】

秋の全国交通安全運動期間中、町内の小・中学校の児童・生徒の皆さんから出品していただいた、交通安全ポスターの掲示を行います。

□場所 いずみの杜ラウンジ(朝日4の7の1)

□開館時間 午前10時～午後9時(毎週月曜休館日)

該当する小学校で必ず受診してください。

■南小学校

□期日 10月2日(月)

□行政区 18～24区、30区

■北小学校

□期日 10月6日(金)

□行政区 2～12区、25・26区、29区

■西小学校

□期日 10月10日(火)

□行政区 13～17区

■東小学校

□期日 10月13日(金)

□行政区 1区、27・28区

【共通事項】

□受付時間 午後0時50分～1時10分

□検査開始予定時間 午後1時

今月の納期

□納期限 10月2日(月)

□今月の納期

- ・国民健康保険税 3期
- ・介護保険料 3期
- ・後期高齢者医療保険料 3期

※口座残高にご注意ください。口座の再振替で納付した場合、一定金額を超えると延滞金がかかる場合があります。

時間外窓口

【延長窓口】

□期日 9月13日、20日、27日および10月4日、11日の水曜日

□時間 午後7時15分まで

□開設課 住民課・収納課

【土曜窓口】

□期日 9月16日、23日、30日および10月7日の土曜日

□時間 午前8時30分～午後5時15分

□開設課 住民課・収納課

※内容によっては受付ができないこともありますので、事前にご確認ください。詳しくは、各担当課へ。

町の人口と世帯

	8月末日現在の数	前月対比
人口	41,965 人 (7,572 人)	+69 (+91)
男	22,012 人 (4,098 人)	+18 (+44)
女	19,953 人 (3,474 人)	+51 (+47)
世帯数	19,270世帯 (3,840世帯)	+48 (+55)
出生	47人	死亡 30人

()内は外国人数・世帯数

先月の119番

	8月分	平成29年累計
△火災発生	0(0) 件	14(7) 件 ()内は建物火災
△損害額	—	調査中
△救急出動	155件	1068件
●交通事故	20件	109件
●急病	111件	767件
●その他	24件	192件

- ・火災の問い合わせ ☎0180・992・666
- ・病院の照会 ☎45・7799
- ・大泉消防署 ☎62・3119
- ・太田市消防本部 ☎33・0119

町発足60周年記念 第61回大泉町民体育祭

スポーツ文化振興課

町では、町発足60周年記念第61回大泉町民体育祭を開催



時20分
□対象 町内在住の平成23年4月2日～平成24年4月1日に生まれた幼児
□転入・転出の場合など 転入・転出・転居がある場合や病气その他の事情で受診できない場合は、事前に学校教育課へ必ずご連絡ください
※詳しくは、学校教育課(内線303)へ。

します。多くの町民の皆さんのご参加、ご声援をお待ちしています。
□期日 10月8日(日)
□時間 午前8時開会(雨天中止。開催時は午前6時に花火を打ち上げます)
□場所 南中学校校庭(吉田2465)
□駐車場 役場駐車場およびパナソニック(株)N08駐車場(左図のとおり)

家屋評価にご協力ください

税務課

町では、平成29年1月2日から平成30年1月1日までの間に、新築や増築した家屋を対象に調査を実施しています。平成30年度から固定資産税および都市計画税の課税の対象となる家屋については、所有者に連絡の上、家屋評価を行っていただきます。

※詳しくは、安全安心課交通防犯係(内線224)へ。

東日本大震災関連情報

【町内の放射線量の測定結果】

平成27年4月より測定値が安定傾向にあることから、測定頻度を2か月に1回(偶数月)、測定地点を27地点として測定を実施しています。測定の結果は、地上高さ1m地点の基準値「0.23マイクロシーベルト/時」を下回っています。また、子どもが集まる場所を対象とした町独自の厳しい基準である「地表面で0.23マイクロシーベルト/時」を上回る箇所もありませんでした。今後も調査を継続し、結果は随時広報おおいずみや町ホームページにてお知らせします。町ホームページをご覧にならない人には環境課で測定結果を配布していますので、ご利用ください。

□測定日 8月2日～17日
□測定場所 町内公共施設など27地点
□測定値(定点測定、地上高さ1m地点)
・最大値…0.070マイクロシーベルト/時
・最小値…0.032マイクロシーベルト/時
※詳細は、町ホームページをご覧ください。

【水道水の安全性】

8月10日、24日に町内2か所の浄配水場と、8月15日に東部地域水道事務所(千代田町)で放射性物質の検査を行った結果、それぞれ放射性物質は検出されず、飲用に支障がないことが確認されています。

【被災者への支援(8月31日現在)】

□義援金総額 1,786万2,439円

新入学児童就学健康診断

学校教育課

町では、平成30年4月に町立小学校に入学する幼児を対象に、健康診断を実施します。該当する家庭には通知をしますので、保護者付き添いの上、

□申込期限 9月29日(金)

【赤い羽根共同募金活動】

赤い羽根共同募金活動のため、町民体育祭にぐんまちゃんが登場してきます。見かけた際は、赤い羽根共同募金にご協力ください。

□時間 午前9時30分～11時30分

□共同募金活動期間 毎年10月1日～12月31日

※赤い羽根共同募金については詳しくは、町社会福祉協議会内の県共同募金会大泉町支会(☎63・2294)へ、町民体育祭については詳しくは、スポーツ文化振興課(内線304)へ。また、町民体育祭当日の問い合わせは町公民館(☎62・2330)へ。

結核予防週間

健康づくり課

9月24日(日)から30日(土)は、結核予防週間です。結核は、風邪によく似た初期症状で、空気感染で人から人へうつる怖い「感染症」です。平成28年には日本で毎日53人が結核を発症しているといわれています。結核は、過去の病気ではなく、現代の病気です。咳や痰が2週間以上続いたら早めに医療機関で受診しましょう。
※詳しくは、健康づくり課 ☎55・2632へ。

環境課から各種お知らせ

環境課

【犬の登録と秋の狂犬病予防注射(補完注射)】

町では、犬の登録と狂犬病予防注射(補完注射)を実施します。今年度の狂犬病予防注射をまだ受けていない犬の飼い主は、必ず狂犬病予防注射を受けさせてください。
また、(公社) 県獣医師会所属の動物病院でも、登録と狂犬病予防注射を1月までの期間随時行なっています。なお、動物病院によって料金などが異なることがありますので事前にご確認ください。

前にご確認ください。

- 期日 10月7日(土)
- 時間 午前9時～11時
- 場所 役場庁舎北側駐輪場(口の出55の1)
- 対象 生後91日以上の犬(生涯に1回の登録と毎年1回の狂犬病予防注射が義務付けられています)
- 費用 (一頭につき) 注射のみの場合(登録済みの犬)：3400円
- ・注射と登録の場合：6400円

□注意事項

- ・病氣中や妊娠中、または産後2週間以内の犬は、狂犬病予防注射が受けられないことありますので、獣医師に相談してください
- ・毎年、予防注射の会場周辺に犬のふんの放置が目立ちます。ふんの処理は飼い主の責任ですので、必ずお持ち帰りください

【わんわんサポーター募集】

町では、犬のふんの持ち帰りを呼びかける活動を行う「わんわんサポーター」を募集しています。現在、約300人が活動に参加し、マナー向上にご協力いただいています。
更なるマナー向上のため多くの皆さんの参加をお待ちしています。

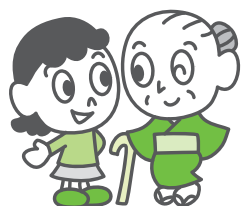
□申込開始 9月25日(月)

■西児童館

【お月見会】

当日は地域のおいちゃんおばあちゃんをお招きします。みんなで楽しい時間を過ごしましょう。
□期日 10月10日(火)
□時間 午後2時30分～4時
□内容 子どもたちの出し物ほか

ご参加お待ちしております!



給食レストランにお越しください!

町立保育園では、給食レストランを開催します。各保育園自慢の手作りの給食をどうぞお楽しみください。

■南保育園

親子で楽しく動いて、保育園の美味しい給食を食べましょう!

- 期日 10月25日(木)
- 場所 南保育園(仙石1-6-18)
- 定員 40人(定員になりしだい締め切り)

■西保育園

西保育園の子どもたちといっしょに遊んだり、おいしい給食を食べませんか。子どもたちみんなで待っています!

- 期日 10月31日(火)
- 場所 西保育園(古氷447)
- 定員 30人(定員を超えた場合は初回の人優先)

■北保育園

親子で、保育園の美味しい給食を食べに来ませんか。リズム遊びも行います。広い保育園で遊んで、おなががすいたらおいしい給食を食べましょう!

- 期日 11月22日(水)
- 場所 北保育園(上小泉1014-1)
- 定員 40人(定員になりしだい締め切り)

【共通事項】

- 時間 午前10時～午後0時30分(予定)
- 内容 リズム、親子遊び、園庭遊び、給食
- 対象 町内在住の親子(1歳から就学前まで)
- 申込方法 保育園に直接、または電話で申し込む
- 費用 1人1食250円
- ※詳しくは、各保育園へ。
・南保育園…☎62・2033
・西保育園…☎62・6020
・北保育園…☎62・2498

ご参加お待ちしております!



【古着・古布の回収】

町では、ごみの減量化のため、家庭で不要になった古着・古布を無料で回収します。
回収されたものは、国内や国外で再利用(リユース)するほか、工業用雑せん(ウエス)などに加工されてリサイクルされます。

- 期日 10月7日(土)
- 時間 午前9時～11時30分
- 場所 役場正面玄関前

【衛生センター秋期点検】

衛生センターでは、施設保全のための秋期点検を実施します。次の期間はし尿・浄化槽活での受け入れができませんので、早めのくみ取りや清掃をお願いします。ご理解とご協力をお願いします。
□受け入れできない期間 10月16日(月)～18日(水)、25日(水)

※詳しくは環境課(内線132)へ。

農地中間管理事業

農政課

農地中間管理事業とは、市街化調整区域内に農地を所有する人で農業の規模縮小や、農業からのリタイアを考えている人、農地を相続したが耕作が難しい人などの農地を(公財) 県農業公社が借り受け、経営規模を拡大したい農

児童館のイベント

各児童館

各児童館では、さまざまなイベントを開催します。

■北児童館

- 【Let's Dance】
- 期日 10月2日(月)
- 時間 午前10時～11時30分
- 内容 リズム遊びとダンス(一曲振り付けして踊ります)
- 講師 對比地文氏
- 対象 なたでも参加できます
- 定員 80人(定員になりしだい締め切り)

屋外広告物美化キャンペーン

館林土木事務所 施設管理係

県では、国土交通省が定める「屋外広告物適正化旬間」に合わせ、9月を屋外広告物美化キャンペーン期間として、広告板、立看板などの屋外広告物の適正表示に向けた取組を重点的に実施しています。
□屋外広告物のルール 屋外

□対象 なたでも参加できます

- ※詳しくは、各児童館へ。
- ・北児童館…☎63・3820
- ・西児童館…☎62・4689

広告物は、情報発信やまちのにぎわいを創出する重要な広告媒体ですが、無秩序に設置されるとまちなぎを損ねたり、また、適切に管理がされていないと、通行人などに危害を及ぼしてしまつておそれがあります。
県では、屋外広告物条例を制定して、屋外広告物を設置できる地域や物件のほか、広告物の表示面積や高さなど、屋外広告物に関するルールを定めています。
□屋外広告物の設置許可 屋外広告物を設置するためには、原則、許可を受けることが必要です(小規模で、自らの事業所に店名を表示

□違反広告物に対する罰則

県では、平成29年4月から勧告に従わない場合に、氏名を含む違反事実を公表することができるとする氏名公表制度を導入しました。また、悪質な違反の場合には、罰金などの罰則もあります。無断で自宅の塀に表示されている広告物や道路上に設置されている広告物など、違反広告物と思われる

創翔会展

墨泉会・赤木さん

墨泉会では、第22回現代水墨画「創翔会展」を開催します。このぞ、来場ください。
□期日 9月28日(木)～30日(土)
□時間 午前10時～午後5時(最終日は午後4時まで)
□場所 文化むら展示ホール棟2階(朝日5の24の1)
※詳しくは、墨泉会・赤木成実さん(☎46・4090)へ。

ものを見つけた場合は、ご連絡ください。
※詳しくは、館林土木事務所施設管理係(☎72・4355)へ。

秋の社日大祭

井上正俊さん

社日稲荷神社では、秋の社日大祭を行います。

□期日 9月24日(日)

□場所 社日稲荷神社(城之内1の13の5)

□内容・時間

・御神楽：午前10時～午後4時
・探湯神事：午後3時～



※詳しくは、井上正俊さん(☎62・3647)へ。

防犯キーワードラリー

大泉警察署

大泉地区金融機関防犯連絡協議会および大泉警察署では、キーワードラリーを開催しています。大泉町・邑楽町・

千代田町にある13か所の店外ATM(現金自動預払機)をまわって、詐欺防止パネルに表示してある文字を応募用紙に記入し、キーワードを完成させてください。大泉警察署生活安全課に完成したキーワードを提出した先着100人に景品をプレゼントします。

□期間 12月31日(日)まで

□応募用紙配布場所 13か所の店外ATMに備え付けてあります

□応募方法 応募用紙に必要な事項を記入の上、大泉警察署生活安全課(朝日2の27の1)へ提出する

□ATM設置場所
・とりせん大泉店(日の出53の1)
・役場(日の出55の1)
・フオリオ大泉店(富士1の752)

・群馬銀行吉田(富士3の3の17)
・東和銀行吉田(仙石2の26の1)
・ベルクバスタ大泉店(住吉57の1)
・東和銀行文化むら(朝日5の27の27)
・ベシリア大泉店(いずみ2の3086の50)
・カスミ大泉店(朝日3の18の1)

・くんまみらい信用組合(坂りしだい締め切り)
□申込方法 申請書に必要事項を記入の上、建築課(2階11番窓口)へ直接申し込む
□申込期限 平成30年2月28日(水)・土・日曜日および祝日を除く
□持参する物
・建築確認書、または壁の位置の分かる平面図など
・印鑑
□費用
・耐震診断費：無料
・交通費：1000円(耐震診断者に直接お支払いください)

耐震診断(追加募集)

建築課

町では、耐震診断の追加募集を行います。これは、耐震診断調査資格者が、地震に弱い部分や倒壊するおそれがあるか調べるものです。

□対象となる住宅 次の条件を全て満たす町内の木造住宅

・昭和56年5月31日以前に着工された一戸建ての住宅または併用住宅(住宅部分の床面積が2分の1以上)
・平屋または2階建て
・在来軸組構法によって建てられたもの

□募集戸数 17戸(定数にな



募集

※税金の滞納がないことなど必要な条件があります。また、申請書は町ホームページ(<http://www.town.oizumi.gunma.jp>)からもダウンロードできます。詳しくは、建築課建築係(内線206)へ。

大泉町子ども子育て会議委員

子育て支援課

町では、幼児期の学校教育・保育・地域の子育て支援を総合的に推進することを目的とした「大泉町子ども子育て支援事業計画」の評価、見直しなどをやるにあたり、幅広い子育て世代からの意見を反映させるために「大泉町子ども



田5の2の1)

・邑楽ショッピングセンター(邑楽町中野4432)
・カインズホーム邑楽店(邑楽町中野3888の1)
・ジョイフル本田千代田店(千代田町萱野813の1)

※詳しくは、大泉警察署生活安全課(☎62・0110)へ。

笑いが止まらない 2つのジャンボ!

(公財) 泉市町村振興協会

2017年新市町村振興宝くじ「ハロウィンジャンボ・ハロウィンジャンボミニ」が同時発売されます。この宝くじの収益金は市町村の明るいまちづくりや環境対策、高齢化対策など地域住民の福祉向上のために使われます。

□発売期間 10月11日(水)～31日(火)
□抽選日 11月9日(木)
※詳しくは、(公財)泉市町村振興協会(☎027・290・1350)へ。

JICAボランティア「体験談&説明会」

青年海外協力隊事務局

開発途上国で活動する、JICAボランティアの制度や内容についての説明および経験者の体験談を聞くことができます。ボランティアには技術系・医療系・教育系・農業系・スポーツ系などさまざまな職種があります。

□期日 10月1日(日)
□時間 午後2時30分～4時30分(午後2時開場)

□場所 県庁2階281会議室(前橋市大手町1の1の1)

□申込方法 当日、会場へお越しください

□費用 無料

※詳しくは、青年海外協力隊事務局(☎03・5226・9813)へ。

第30回民謡民舞発表会

大泉町民謡連盟
会長・高橋さん

大泉民謡連盟では、第30回民謡民舞発表会を開催します。発表曲は、オーブングに山形県民謡の「花笠音頭」をはじめ、全国各地の民謡を47曲発表予定です。特別出演に

は、町立中学校3校の生徒28人による吹奏楽部の演奏を予定しています。フィナーレには、「大泉小唄」を予定しています。

□期日 10月7日(土)
□時間 午前10時30分(午前10時開場)

□場所 文化むら(朝日5の24の1)

□費用 無料

※詳しくは、大泉町民謡連盟会長・高橋さん(☎62・4834)へ。

一日合同行政相談所

総務省群馬行政評価事務所
行政相談課

暮らしのなかで困ったこと、何か聞きたいことなど、小さなことからお気軽にご相談ください。

□期日 10月6日(金)
□時間 午後1時～4時(午後3時30分受付終了)

□場所 館林市城沼公民館(館林市松原1の22の22)

□相談内容

・相続問題など法律全般に関する相談
・登記、税金、労働、年金、道路の維持・整備など

・国、県、市町村の行政全般に対する苦情、意見・要望など
□申込方法 当日、会場へお

も・子育て会議」の委員を募集します。

□内容 大泉町子ども・子育て支援事業計画の評価、見直しなど(土・日曜日、祝日を除く)昼間に年2回程度の会議を開催する予定

□対象 次の要件すべてに該当する町内在住の人

・応募日現在、18歳以下の子ども(0～18歳)を持つ保護者
・子育て支援施策に理解と関心のある人

・平日に開催される会議にも出席できる人
・国家、地方公務員などでない人

□募集人員 3人
□申込方法 応募用紙に必要な事項を記入の上、子育て支援課へ直接、または郵送(〒370523 吉田2465)、Eメール(kosodate@town.oizumi.gunma.jp)で申し込む。Eメールで申し込む際は応募用紙をPDF形式またはZIP形式にして

添付してください
□申込期限 10月10日(火)必着
□応募用紙配布場所 役場総合案内、子育て支援課、町公民館、図書館、町民体育館、いずみの杜、文化むら、地域子育て支援センター
※応募用紙は、町ホームページ(<http://www.town.oizumi.gunma.jp>)からもダウンロードできます。なお、委員については、選考の上、決定させていただきます。詳しくは子育て支援課(☎55・2631)へ。

勤労者美術展作品をお待ちしています!

町労働教育委員会では、「町発足60周年記念勤労者美術展」を11月25日(土)・26日(日)の2日間、いずみの杜で開催します。入選した人の中から、各賞が授与されます。また、出品した人全員に記念品を贈呈します。勤労者の皆さんの作品をお待ちしています。

□募集作品

・絵画…展示パネル(180cm×120cm)に収まる程度
・写真…全紙までの作品
・書道…高さ(長さ)220cmまでの作品
・手工芸…パネルに展示する作品は、高さ(長さ)が220cmまで。机上展示は特に制限なし

□応募資格 町内在住の勤労者または町内事業所に勤務する勤労者

□申込方法 出品申込書に必要な事項を記入の上、商工振興課へ直接またはFAX(63・7927)で申し込む

□申込期間 9月25日(月)～10月20日(金)(土・日曜日、祝日を除く)

□出品申込書配布場所 商工振興課、いずみの杜、町公民館、図書館

□注意事項

・出品作品は未発表のもので、1人1種目について2点まで出品できます
・作品は、額縁や表装などをして展示ができる状態にしてください

※詳しくは、商工振興課商工振興係(内線139)へ。

ボーイスカウト

ボーイスカウト大泉第5団
ボーイスカウト大泉第5団では、野外あそびや奉仕などスカウト活動に興味のある仲間を募集しています。女の子も大歓迎です。

□活動時間 毎月2・3回(主に日曜日)

□活動場所 町公民館(吉田2465)ほか

□対象 幼稚園、保育園年長児とその保護者

※詳しくは、ボーイスカウト大泉第5団バーバー隊リーダー・村田さん(☎090・9242・5788)へ。



各種講座

健康づくり課

【健やか広場】
町では、妊娠・出産・育児に関する健康相談を行っています。参加者同士の交流の場としても気軽に参加ください。

い。なお、栄養相談を希望する人は、事前予約が必要になります。

□期日 9月22日(金)

□時間 午前9時15分～11時(身長体重測定を希望する人は午前9時45分までにお越しください)

□内容 身長体重測定、個別相談、母子保健推進員さんとの交流(ハント・ベル演奏、手遊び、手作りおやつ(の試食など)

□持参する物 母子健康手帳

【こころ親子健康講座】
健やか広場に合わせ、子育てに役立つ3講話を行います。3講話だけの参加も可能です。参加を希望する人は、動きやすい服装をお願いします。託児を希望する人は当日受付にお申し出ください。

□時間 午前10時30分～11時

□内容 「子どもと一緒にママサイズ」簡単な骨盤矯正体操や日常生活での注意点など

□講師 今関節子氏(高崎健康福祉大学女性・妊産婦ケアステーション助産師)

□申込方法 当日、直接会場へお越しください

【脱メタボ栄養教室】
町では、生活習慣病予防のための教室を行います。健康づくりのきっかけとして、お

気軽にご参加ください。

□期日 10月18日(水)

□時間 午前10時～午後1時

□内容 栄養講話、「脂ひかえめメニュー」の調理実習と試食

□講師 町栄養士

□対象 町内在住の人

□定員 30人(定員になりしだい締め切り)

□申込方法 健康づくり課へ直接または電話、町ホームページ(ftp://www.town.oiizu.ni.gunma.jp)から申し込む

□申込期限 10月10日(火)

□持参する物 室内履き、エプロン、三角巾

□費用 200円(当日お支払ってください)

【ゴックンモグモグ教室】
町では、生後5～8か月の乳児とその保護者を対象にした「見て食べておぼえる」離乳食教室を行います。

□期日 10月24日(火)

□時間 午前10時～11時

□内容 離乳食の基本的な調理方法とメニューの紹介・試食

□講師 町栄養士

□対象 町内在住の人

□定員 15人(定員になりしだい締め切り)

□申込方法 健康づくり課へ直接または電話、町ホームページ(ftp://www.town.oiizu.ni.gunma.jp)から申し込む

ni.gunma.jp)から申し込む

□申込期限 10月20日(金)

□持参する物 室内履き、ベビーカー

□費用 無料

【共通事項】
□場所 保健福祉総合センター(吉田2465)へ。

※詳しくは、健康づくり課(☎55・2632)へ。

人を動かす伝え方教えます

国際協働課

協働のまちづくりセミナーでは、地域で活躍する皆さんの「デリバリースキル」届ける力」を磨く講座を開催します。話の組み立て方・伝え方を楽しく学び、活動にいかしこみませんか。

□期日 10月25日(水)

□時間 午後7時～9時

□場所 文化むら展示ホール棟第1・2研修室(朝日5の24の1)

□内容 人を動かす伝え方

□講師 鍋島正子氏(合同会社エムジョイワークス代表・人材育成トレーナー)

□対象 どなたでも参加できます

□定員 100人(定員になりしだい締め切り)

□申込方法 国際協働課へ直接または電話、町ホームページ(ftp://www.town.oiizu.ni.gunma.jp)から申し込む

歴史文学散歩

町では、歴史文学散歩を開催します。県内の歴史・文学に触れてみませんか。

□期日 11月2日(木)

□集合出発時間 午前8時

□集合場所 図書館正面玄関前(中央3の11の21)

□行先

- ・富岡製糸場(富岡市富岡1の1)
- ・楽山園(甘楽町小幡648の2)
- ・土屋文明記念文学館(高崎市保渡田町2000)

□対象 20歳以上の人

□定員 30人(定員になりしだい締め切り)

□申込方法 図書館に直接、費用を添えて申し込む

□申込開始日 10月11日(水) 午前9時

□申込期限 10月18日(水) 午後5時まで

□費用 2390円(施設入館料および昼食代)

※詳しくは、図書館(☎63・6399)へ。

ページ(ftp://www.town.oiizu.ni.gunma.jp)から申し込む

□費用 無料

※当日は手話通訳・生後6か月から小学生までのお子さんの託児を行います。希望する人は10月11日(水)までにお申し込みください。当日の受付はできません詳しくは、国際協働課(内線213)へ。

木登りテントウムシを作る

生涯学習課

町では、おもしろ科学教室「木登りテントウムシを作る」の参加者を募集します。

□期日 10月14日(土)

□時間 午前10時～正午

□場所 文化むら展示ホール



棟1階第1研修室(朝日5の24の1)

□内容 物体が水に浮いたり、磁石でつしが引きつけあつたりする力を利用して、パイプの「木」に登る「テントウムシ」を作ります

□対象 小・中学生(小学3年生以下は保護者同伴)

□定員 30人(定員になりしだい締め切り)

□申込方法 生涯学習課へ直接、費用を添えて申し込む

□申込期間 9月19日(火)～10月6日(金)(土・日曜日を除く)

□費用 300円(材料費など)

※詳しくは、生涯学習課(内

救命講習

東部消防署

心肺蘇生法やAEDの取り扱いを学ぶ救命講習を開催します。また、講習を修了した人には修了証を交付します。お気軽にお申し込みください。

□期日 10月8日(日)

□時間 午前9時～正午

□場所 東部消防署2階(太田市東金井町262の1)

□対象 大泉町・太田市内に在住または在勤、在学の人(中学生以上)

□定員 20人(定員になりしだい締め切り)

□申込方法 東部消防署救急係へ電話で申し込む

市民公開講座

館林市邑楽郡医師会

館林市邑楽郡医師会では、つづじメンタルホスピタルと共催して、「市民公開講座」を開催します。

□期日 10月14日(土)

□時間 午後2時～4時

□場所 館林市三の丸芸術ホール(館林市城町1の2)

□内容

- ・認知症ってなに？
- ・認知症って予防できるの？

□講師 つづじメンタルホスピタル医師

□申込方法 当日、会場へお

ご厚意ありがとうございます

(敬称略)

越してください

□費用 無料

※詳しくは、館林市邑楽郡医師会(☎72・1132)へ。

□福祉基金 松澤和春

・3万円

□大泉まつりへ(こみ袋1000枚) 松澤和之

町職員の仕事について

8月31日付で、左記職員が退職となりました。

□細堀真希(企画部広報情報課)

定例相談

町民相談

日時 月～金曜日(祝日を除く) 午前8時30分～午後5時15分

場所 町民相談室(役場内)

内容 行政に対する苦情や要望、日常生活上の悩みことなど

※詳しくは、町民相談室(内線130)へ。

法律相談

9月21日(木)・28日(木)

日時 10月12日(木)・19日(木) 午後1時30分～4時30分

場所 町民相談室(役場内)

担当 顧問弁護士

※要予約。詳しくは、町民相談室(内線130)へ。

人権・行政相談

日時 10月17日(火) 午前10時～午後3時

場所 町公民館工芸室(吉田2465)

担当 人権擁護委員、行政相談委員

内容 人権に関する相談、行政に対する苦情や要望

※要予約。詳しくは、町民相談室(内線130)へ。

教育相談

日時 月～金曜日 午前10時～午後4時

場所 教育研究所(城之内4-2-1)

担当 教育相談員

内容 非行、いじめ、不登校など教育に関する悩みこと

対象 小学生、中学生、保護者ほか

※詳しくは、教育研究所(☎63・8626)へ。

親子の電話相談

日時 月～金曜日 午後2時～5時

担当 相談経験豊かな先生

内容 学校での悩みことなど

※フリーダイヤル(☎0120・001305)へ。

DV相談

日時 月～金曜日(祝日を除く) 午前9時～正午、午後1時～5時

担当 専門女性相談員

内容 配偶者などからの暴力に関する悩みことなど

※詳しくは、相談専用電話(☎20・3988)へ。

消費生活相談

日時 月～金曜日(祝日を除く) 午前9時～午後4時

場所 消費生活センター(役場内)

担当 消費生活相談員

内容 消費生活に関するトラブルなど

※詳しくは、消費生活センター(☎63・3511)へ。費用無料。秘密は厳守します。

みんなのイラスト



▲P・N くんまちゃん



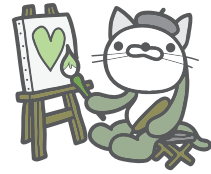
▲P・N ドキンちゃん



▲P・N ユーミン



▲P・N バイキンマン



広報おおいずみに掲載してほしいイラストなどは黒一色で書いてね。皆さんからのご意見・ご質問、身近な話題などもお待ちしております。

広報情報課
☎ 63・3111 内線 215)
✉ kouhou@town.oizumi.gunma.jp

町長に密着!

8月2日から4日、熊本県宇土市・大津町・益城町に視察に行ってきました。
□村山町長のコメント「昨年の熊本地震で被災したまちを訪問し、災害時の行政対応や復旧・復興活動などを勉強してきました。今後は、1市2町の事例を参考にして、本町にあった取り組みを考えていきたいと思えます。」



俳句

盆近しあの世から来る夫を待つ
堀越ちせ子 (30区)
何色のシロップ選ぼかき水
江口典子 (30区)
—きさらぎ俳句会—
妹に逢ひたき日なりあやめ咲く
萱島ふじ子 (5区)
灯さずに終わる夕飯夏つばめ
田中シゲ子 (6区)
掬いきて金魚三年自適なり
久保塚りさ (8区)
居るだけで座を和ませる浴衣の児
渋谷栄子 (22区)

風鈴の舌を直して吊しけり
長谷川美智子 (22区)
面影はいつも脳裏に盆の月
丸山和子 (26区)



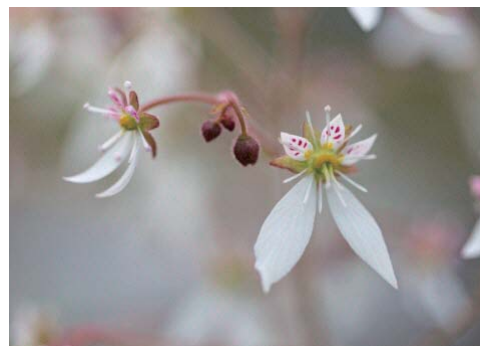
短歌

ボール追う球児たくまし炎天下
松村美智子 (熊谷市)
炎天下白球追いて若人の
真剣勝負汗びつしより
小林美代子 (21区)
つきそいて十年過ぎたる病室の
窓の三日月胸にさりて
久保田ヒロ子 (27区)
—やよい短歌会—
日に幾度報道されてその度に
事は大きく膨らんでゆく
濱野シズ江 (2区)
新緑の中にポツンと白百合は
我に呼びかけ仲間の如し
森 きん (14区)



いずみ俳壇

野分めく空気重たくなりしかな
林 宣子 (1区)
大物の兆しありけり三尺寝
真下忠男 (11区)
雲の峰三旗たなびく甲子園
泉谷澄美 (17区)
雲の峰夢のかたちが見えて来る
青木しず子 (20区)
岩畳届きそなる花火かな
柴崎八重子 (20区)
桃の箱受取る赤子抱くやうに
栗原 満 (22区)
滝しぶき飛び散る岩間そよ風
安田 功 (24区)
秋の蟬あすなき空へ鳴き尽す
前嶋春生 (28区)
夕風や添いつはなれつ秋の蝶
青木京子 (30区)
夏雲の夕日に染まり妙義山
野口一美 (30区)



子を名乗る電話のありて在宅を
告げれば電話は切れず狂わす
青木登美江 (20区)
鴨の足に似た花つる。ゆきのしたを
鴨足草と書くこと知りたり
村田厚子 (2区)
パン屑を啄む雀を追ひ払ひ
鴨が加はり尾長飛び来る
成島福子 (14区)
うれしさと淋しさ半分医療費の
負担は今日より二割となりぬ
山中志津江 (17区)
黄緑のかんざしに似る花つて
栗の木並ぶ水無月の里
富田美亀江 (17区)
日本海に赤き夕日が落ちてゆき
最後のひかり静かに消える
前田洋子 (11区)
堤防を親子で元気にすすみゆく
歩け歩けの「境のグループ」
入谷宗二 (20区)

年金Navi

【第30回】国民年金について

今回で年金NAVIは最終回となります。最後に国民年金について簡単にまとめます。
【納付】
国民年金の第1号被保険者の平成29年度定額保険料は、1か月1万6490円です。保険料の納付が困難な場合には、申請により保険料を免除・猶予する制度があります。また、過去に免除した分や未納の分を納めた場合は、追納・後納(特例措置)といった制度もあります。

【給付】
受け取れる年金は、老齢基礎年金・障害基礎年金・遺族基礎年金の3種類があります。受給には条件があり、未納や納付が遅れた期間があると、年金が受け取れない場合がありますので、きちんと納めましょう。
さて、これまで30回に渡り、国民年金についてお知らせしてきましたが、いかがでしたか。国民年金にはいろいろな制度があり、少し難しく感じる部分もあるかもしれませんが、分からないことがありましたら、お気軽に住民課窓口まで年金相談にお越しください。

知っているようで知らない国民年金。ここでは、国民年金についての情報をお知らせしていきます。
※詳しくは、住民課(内線124)、または太田年金事務所(☎49・3716)へ。

スマホで広報紙を読もう!



「広報おおいずみ」は、スマートフォンアプリ「マチイロ」でも配信しています。マチイロとは、スマートフォンやタブレットなどで、広報紙を電子書籍として読むことができる無料アプリです。アプリをダウンロードして簡単な個人設定をすると、最新の広報紙およびバックナンバーを一覧いただけます。最新号が発行されるとプッシュ通知でお知らせが届きます。
□マチイロホームページ
http://machiiro.town.jp/leu
nna_oizumi
※表示される広告は、町とは関係ありません。詳しくは、広報情報課(内線215)へ。

「マチイロ」QRコード





にしむら 西村カカリナさん (18歳)

好きなこと 休みの日に友だちと映画を観たり、話をして笑っている時が楽しいですし、一番のリラックス方法です。
自分の性格 何に関してもとても負けず嫌いで、一度決めたことは最後までやり遂げようとしています。

夢にむかって My dream

町内で夢に向かってがんばっている人をご紹介します。

学校・学年は？ 県立西邑楽高等学校スポーツ科の3年生です。
学校生活は？ スポーツ科はとても元気で仲が良く、毎日楽しく過ごしています。高校生活最後の体育祭で優勝し、3連覇を目指して団結していきたいですね。体育祭で着るクラスTシャツも毎年デザインしていて、私の書いた絵が少しでも力になればいいなと思っています。

将来の夢は？ 今までにやったことのないスポーツに挑戦してみたいと思いい、カヌー部に入部しました。体力的にも大変な競技ですが、漕ぎ終わった後の達成感がうれしく、練習を重ねる度に体力も付き、大会でも良い結果が残せるようになってきました。今は10月に開催される国体(国民体育大会)に向けて、最後までしっかり練習を行い、自分らしいプレーをして優勝したいです。

ベストを尽くして 国体優勝を目指す！

私のひとこと

皆さんからのご意見・ご質問お待ちしております

〒370-0595
大泉町役場
広報情報課 宛

TEL 63・3111 FAX 63・3921
メール kouhou@town.oizumi.gunma.jp

「この夏の思い出」を教えてください！
☑ これからも応援します
中3の息子が剣道部を引退し、本格的な受験生となりました。親としては、息子が剣道を頑張る姿をもっと見ていたかったです。少し寂しい夏ですが、これからは、受験で頑張る姿を応援したいと思います。
匿名希望

☑ 夏の風
娘が産まれて初めての夏です。早朝と夕方、田んぼの中を散歩することが日課になり、こんなにも夏の風が気持ちいいことを体感しています。
P・N えり

☑ 山車で太鼓を
今年夏まつりで曾孫と一緒に山車に乗って太鼓を叩くことが出来ました。またビンゴゲームに行き、景品をゲットしました。とても良い思い出です。
匿名希望

☑ 新しい買った水鉄砲
新しく水鉄砲を買ったのですが、今年ばかり雨の日が多かったので、外で水遊びができず、とても残念な夏休みでした。
P・N ピカちゅう

ぶらぶらぶら

【いずみ総合公園】
新・日本街路樹100景に選ばれている、いずみ緑道の先には、いずみ総合公園町民野球場やいずみサッカー場があり、野球やサッカー、ゲイドボールなどの試合や練習が盛んに行われ、幅広い世代の人でにぎわっています。いよいよ今年30日に行われる「町発足60周年記念花火大会」では、町民野球場が会場となっており、さまざまなアトラクションが予定されています。皆さんぜひご来場ください。

どんなちびっ子？
祖父母が大好きで見よう見まねでマッサージや草むしりなどいろいろとお手伝いしてくれる優しい子です。

好きなものは？
お姉ちゃんといっしょにかくれんぼするのが大好きです。でも、すぐに隠れている所を教えてください。

パパ・ママからひとこと
毎日、智矢の笑顔で幸せになります。家族の太陽です。これからも笑顔を忘れずに元気で思いやりのある優しい子に成長してください！

佐々木智矢くん (6区・2歳)

「大好き」では、3歳未満の町内在住のお子さんを紹介します。掲載希望者は、広報情報課(内線215)へ。

大好き

広報クイズ

ご応募お待ちしております！

町商品券が20人に当てる！

問題をよく読み、3つの答えの中から正しいものを選び、はがきまたはメールでお送りください。全問正解者の中から抽選で20人に500円分の大泉スタンプ加盟店共通商品券をプレゼントします。

今月の問題 (☎ヒント)

①○&パフォーマンスショー (☎6ページ)
Aファッション Bマジック Cお笑い

②よくみよう ○のあとに またくるま (☎8ページ)
A自転車 Bトラック C車

③町発足60周年記念第61回大泉町民○ (☎9ページ)
A運動会 B体育祭 C音楽祭

④○サポーター募集 (☎10ページ)
Aにゃんにゃん Bケロケロ Cわんわん

⑤木登り○を作ろう (☎15ページ)
Aテントウムシ Bサル Cコアラ

☆「秋の楽しみ・過ごし方」を教えてください(お答えの中から、広報おあいずみに掲載させていただきます)。

☐応募方法 はがきまたはメールに必要事項を記入し、応募する(1人につき、はがきまたはメールのどちらか1通までとします)

☐必要事項 クイズの答え(例:①-A)、住所、行政区、氏名、年齢、電話番号

☐応募期限 9月29日(金)

☐応募先

〒370-0595
大泉町役場 広報情報課 「広報クイズ」係
quiz-kouhou@town.oizumi.gunma.jp

※町政などに関するご意見ご要望がありましたら書き添えてお送りください。楽しい情報や文芸、イラスト、各種作品も大歓迎！(匿名を希望される人は「匿名希望」と明記してください)

☐8月号の正解
①-C、②-B、③-A、④-C、⑤-A

☐応募総数 104通で正解は103通でした

☐当選者(敬称略)
元吉祐弥(1区) 荒江恵子(5区) 江原純子(14区) 小川愛凛(14区) 石原知沙(15区) 川島恒夫(15区) 藤橋恵子(15区) 平田信和(16区) 備前島文子(17区) 川島千江子(17区) 中里弘實(18区) 服部卓夫(18区) 石川笑子(19区) 石坂文子(21区) 大野文子(22区) 濱田由紀子(23区) 鶴山勝子(23区) 吉野あさ美(24区) 根本かおり(28区) 長谷川貴子(30区)

※なお、当選者には郵送でお送りします。



生き生き元気塾・女性セミナー合同公開講座

懐かしい曲に思わず口ずさみました

8月3日、文化むらで「生き生き元気塾・女性セミナー合同公開講座」が行われました。NHKのど自慢のテーマ曲が流れる中、登場した元NHKアナウンサーの宮川泰夫氏から、懐かしい戦後の歌を聞きながら、「NHKのど自慢」のエピソードをお話していただきました。



大泉ロータリー・フカヤ杯サッカー大会

優勝目指してチームプレーを発揮！

8月19日・20日、町内中学校校庭などを会場に「第21回大泉ロータリー・フカヤ杯サッカー大会」が行われました。町内外から中学校16校が参加し、1・2年生での体制になってからの初めての大会で夏休み中の練習の成果を思う存分に発揮しました。

美化活動

喫煙マナーをしっかりと守りましょう

8月2日、役場周辺で館林たばこ販売協同組合の皆さんによる美化活動が行われました。この美化活動は館林・邑楽郡内で毎年実施されており、今年は11人が参加しました。参加した皆さんはタバコの吸い殻などのごみを拾いながら、喫煙マナーの向上や未成年者喫煙防止を呼びかけました。



町発足60周年記念大泉町勤労者野球大会

暑さに負けない白熱した試合でした

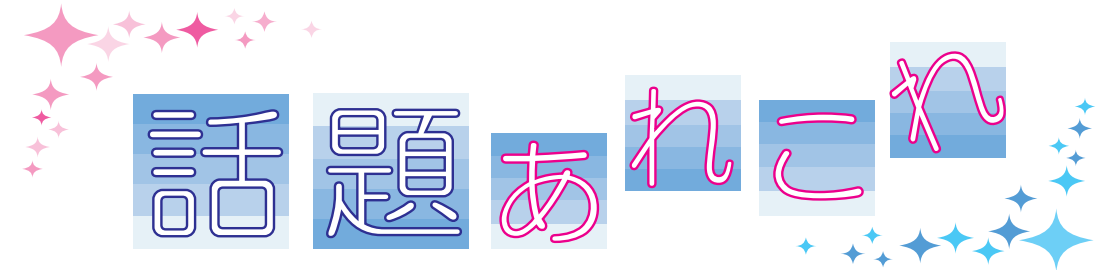
7月30日・8月6日、いずみ総合公園町民野球場などを会場に、2週にわたって「町発足60周年記念大泉町勤労者野球大会」が開催されました。町内外から参加した16チームの選手たちは、気迫あるプレーで白熱した試合を繰り広げ、ヴィップファミリーが優勝、スーパーデビルズが準優勝を飾りました。



ジェンテ・ミウダ校社会科見学

町長室や議場などを見学しました

8月9日、ジェンテ・ミウダ校の生徒が社会科見学の一環として役場を訪れ、役場の庁舎内を見学しました。職員から役場の仕事についての説明を受け、しっかりと耳を傾けて聞いていた子どもたち。町長室では村山町長と記念撮影や質問などをして、理解を深めました。

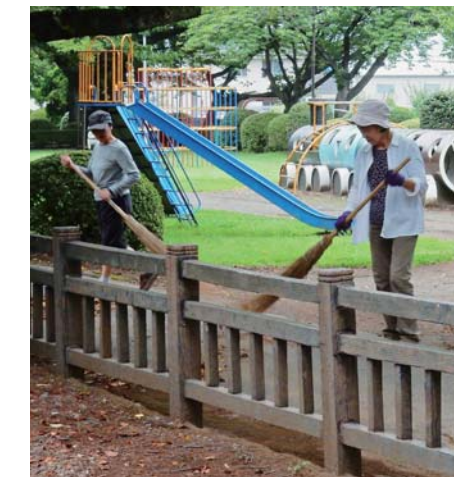


城之内公園清掃

自分たちの手で地元の公園をきれいに！



8月6日、城之内公園で4・9区老人会「城部福寿会」の清掃部と区の役員の皆さんを中心に城之内公園の清掃が行われました。この清掃活動は、毎年5～11月の第1・3日曜日、午前6時から1時間ほど行われており、地域の環境美化に少しでも協力できればとの思いで21年間続けられています。この日も23人が参加し、公園駐車場やお堀周辺などがきれいになりました。



大泉町 ものづくり ひとづくり 企業紹介

さまざまな企業が立地している大泉町。このコーナーでは各企業の担当者に登場してもらい、会社の概要や業務内容などについて、お話を伺います。



▲加工・検品・配送までの一連作業を行っています



▲設立当初からこの場所で営業を続け、精密板金加工一筋です

「品質の良い部品を作ることで、向上していくためにはどうしたら良いのかを常に考えています」と話す萩本さんは、代表取締役として会社全体の管理・運営などを行っています。

最新機械設備の導入や新技術をマスターすること、安全で衛生的な作業環境づくりを日頃から行い、依頼の



▲代表取締役
萩本英樹さん

「品質の良い部品を作ることで、向上していくためにはどうしたら良いのかを常に考えています」と話す萩本さんは、代表取締役として会社全体の管理・運営などを行っています。

最新機械設備の導入や新技術をマスターすること、安全で衛生的な作業環境づくりを日頃から行い、依頼の

あつた部品の試作品を作り、お互いに納得がいくまで試行錯誤を繰り返して、一つひとつの工程を大切にしています。「長年培ってきた知恵と技術を持つている社員がいることは心強いですし、信頼して任せることができます」と話す萩本さんに今後の目標について伺うと、「これからも品質管理とお客様からの要望をしっかりと部品として形にしていくことはもちろんですが、社員が働きやすい職場環境づくりにも力を入れていきたいですね」と笑顔で話してくれました。

No.48

有限会社 萩本製作所

住所：大泉町寄木戸 1254

会社の概要：1976年11月、現在の場所に設立。設立当初から鉄やステンレスの板金を“切る・抜く・曲げる”といった精密板金加工を得意としており、厚さ0.05～3mmまでの鉄板を使用して、極小部品や医療機器用部品、空調機器用部品などを手掛けています。現在の従業員数は5人。精密板金加工の要素をマスターしている職人レベルの社員が手掛けるので、高精度・高品質・短納期に対応でき、お客様のニーズに合った製品作りにも努めています。



▲加工した空調機器用部品



8月27日、とね運動場で「平成29年度大泉町総合防災訓練」が行われ、49団体1053人が参加しました。今回の総合防災訓練は「巨大地震と水害」を想定して、さまざまな訓練が行われました。今号の表紙は初期消火訓練で自主防災組織とボランティアアチーの皆さんが協力して行ったパケツリレーでの1枚です。煙の上がつた倒壊建物を目がけて長い列を作り、いち早く消火しようと隣の人と協力して水を運んでいました。（沙）

今号の表紙
Best Shot