

広報

おおいずみ

2017

8.10

Vol.864



大泉町発足 60周年記念



7月22日(土)・23日(日)の2日間にわたり開催された夏の祭典「大泉町発足60周年記念 第45回大泉まつり」。今回は町発足60周年記念の祭りとしてさまざまな催し物が各イベント会場で行われました。歩行者天国となった県道142号(旧国道354号)をはじめ、町内外から訪れた延べ22万人の多くの人々で活気にあふれていました。

第45回

大泉まつり

登録型本人通知制度をご存知ですか

この制度は、代理人や第三者に住民票や戸籍謄本などの証明書を交付した場合、交付した事実を本人に通知する制度です。利用するには事前登録が必要です。

□登録できる人 大泉町に住民登録または本籍がある人（転出、転籍をした人の一部も含む）

□登録方法 本人確認ができるもの（運転免許証など）を持参し、住民課で登録する

□受付時間 月～金曜日 午前8時30分～午後5時15分（土・日曜日、祝日を除く）

※詳しくは、住民課（内線123）へ。

決定しました 農業委員・農地利用最適化推進委員



農業委員会会長
持田一郎氏

7月20日に農業委員会が開かれ、会長に持田一郎氏(22区・71歳)が、会長職務代理者には、久保田真司氏(4区・67歳)が選出されました。

委員の皆さんには地域農業者の代表として、これからの農業

施策の推進にご期待します。

■農業委員会委員

氏名	役職
持田一郎	会長
久保田真司	会長職務代理者
石川恵一	委員
石井勝美	委員
久保田雪江	委員
篠原陽一	委員
峯崎 寛	委員

■農地利用最適化推進委員

氏名	担当地区
井達佐利	仙石・寄木戸・古氷・坂田
茂木 武	吉田・古海
赤坂英夫	東部・中西部・南部・北部・城部

※詳しくは、農業委員会事務局(内線136)へ。

町では、町民の皆さんの町政に対する評価とこれからのまちづくりに対するニーズや意識を統計的に把握し、町政運営にあたっての基礎資料とするため、町民満足度・意識調査を実施しました。

ご回答をいただいた皆さんにおかれましては、ご協力いただき、ありがとうございます。

今回の調査結果の詳細は、町ホームページ(<http://www.town.oizumi.gunma.jp/>)

役場1階総合案内横の「情報コーナー」、保健福祉総合センター・図書館・町公民館・老人福祉センターでご覧いただけます。

□対象 町内在住の18歳以上の男女各900人

□有効発送数 1724件

□実施時期 4月26日～5月17日

□実施方法 無作為抽出、郵送により配布・回収

□有効回答数 472件

□有効回答率 27.4%

※詳しくは、企画課へ。

【満足度】平均値上位5項目

施策	平均値
安全な水の供給	4.052
ごみ処理体制の整備	3.958
健康診断・健康づくりの充実	3.915
学校施設の充実	3.880
消防・救急の充実	3.869

【満足度とは】

町が実施した事業などについて、皆さんが感じている現在の状況を「満足している」「やや満足している」「どちらともいえない」「やや不満である」「不満である」の5区分で表し、数値化したものです。この値が5に近いほど満足度が高いことになります。

【重要度】平均値上位5項目

施策	平均値
安全な水の供給	4.570
防犯対策	4.548
ごみ処理体制の整備	4.486
消防・救急の充実	4.480
健康診断・健康づくりの充実	4.465

【重要度とは】

町が実施した事業などについて、皆さんが感じている現在の生活や将来の生活の重要性を「重要である」「やや重要である」「どちらともいえない」「あまり重要でない」「重要でない」の5区分で表し、数値化したものです。この値が5に近いほど重要度が高いことになります。

平成29年度実施

町民満足度・意識調査の結果

企画課

内線217

美味 紹介

oishii oizumi gourmet

さまざまな飲食店・旅館が立地している大泉町。このコーナーでは、大泉町旅館料理飲食店組合に加盟している店舗をご紹介します。

キッチン 樹林

3か月に一度カラオケ大会を行っています。(入場料500円 ソフトドリンク付)



住所：富士2-25-10
電話番号：☎62-2389
営業時間：午前10時～午後8時30分
定休日：月曜日、第3日曜日

手造りや 天柳

毎日自家精米したお米を使っています。心を込めた手造り料理をぜひご堪能ください。



住所：富士2-16-14
電話番号：☎63-3706
営業時間：正午～午後2時、午後6時～8時30分
定休日：水曜日（夜のみ）

ねぎちゃん

安くて美味しい、ボリューム満点のお好み焼きがおすすめです。ぜひご来店ください。



住所：富士3-7-19
電話番号：☎63-2597
営業時間：午前10時～午後3時
定休日：不定休

石窯パン工房 いちごいちえ

毎日、愛情込めて、アットホームな雰囲気たくさんさんのパンを焼いています。



住所：住吉45-4
電話番号：☎62-5808
営業時間：午前8時45分～午後5時30分（土曜日のみ午後4時閉店）
定休日：日、月曜日

手打ち庵

木材を基調とした落ち着いた店内で、手造りのそばやうどんをゆっくりとご賞味ください。



住所：住吉55-2
電話番号：☎63-3151
営業時間：午前11時～午後7時
定休日：金曜日

レストラン&スイーツカフェ アリंगा

暑い夏におすすめの「冷製スパゲティー」やスタミナの付く「ステーキごはん」などをご用意しています。



住所：吉田2466-92
電話番号：☎63-4240
営業時間：午前11時～午後10時
定休日：木曜日



秋田県大雨災害義援金箱を設置しています

7月22日からの秋田県における記録的な大雨により甚大な被害が発生しています。この災害で被災された人たちを支援することを目的に、義援金の受付と義援金箱を設置しました。なお、領収書が必要な場合は、町社会福祉協議会窓口へ直接お越しください。

□受付期限 8月31日(木)

□義援金箱設置場所

- ・役場1階総合案内(日の出55-1)
- ・町社会福祉協議会(吉田2465)
- ※詳しくは、町社会福祉協議会(☎63・2294)または、福祉課社会福祉係(☎55・2631)へ。

ご注意ください！ クビアカツヤカミキリ

国が定めた総合対策外来種であるクビアカツヤカミキリは、桜や桃の木などに産卵をして、成長した幼虫が樹木の内部を摂食するため、樹木の枯死や落枝、倒木などの被害が発生する恐れがあります。

□体長など 体長22~38mmで体全体は光沢のある黒色で前胸(首部)が明赤色。触角は体長と同じ長さもしくは若干長い。オスの方がメスより体はやや小さい

□被害を受ける樹木 桜、梅、桃、柿など
□発見した場合の対応 被害の拡大を防ぐため、踏み潰すなど可能な範囲での捕殺をお願いします

■幼虫の排出物などを発見した場合の対応

クビアカツヤカミキリの幼虫の排出物や木くずからなる「フラス」や、樹木に「侵入孔」があることを発見した場合は、被害を受けた樹木の適切な防除をお願いします。なお、町内の被害状況を把握するため、自宅や公園などで発見した場合は、環境課へご連絡ください。

□受付時間 午前8時30分~午後5時15分(土・日曜日、祝日および年末年始を除く)

□連絡内容

- ・発見日時、発見場所
- ・発見後の対応または対応予定(薬剤による防除など)
- ・被害を受けた樹木の種類と本数(被害を受けた樹木が特定できる場合に限り)

※県ホームページ(http://www.pref.gunma.jp/04/e23g_00005.html)でも防除方法についてご覧いただけます。詳しくは、環境課(内線132)へ。



■クビアカツヤカミキリ



大泉町役場は
☎63-3111です

禁されているとき
・母が未婚で出産したとき
□支給期間 児童の18歳の誕生日以降、最初の3月31日までです。児童に中程度以上の障がいがある場合は20歳未満まで支給されます
□手当の月額 申請者および扶養義務者の所得により、支給される手当額が異なります。扶養義務者とは、申請者の同居家族のうち最も所得が高い人を行います。それぞれの



所得が一定以上の場合、手当は支給されません
□支払月 4月、8月、12月の年3回(支払月の前月までの分が支払われます)

【特別児童扶養手当】
精神または身体に中程度以上の障がいをもつ20歳未満の児童を監護・養育する家庭に支給されます(所得制限あり)。児童が児童福祉施設(母子生活支援施設・保育所・通園施設を除く)などに入所している場合や、障がいを理由とする公的年金を受給している場合、手当は支給されません。児童の障がいの程度に応じ、障害等級1級または2級と認定状況により、手当月額が異なります。

□支払月 4月、8月、11月の年3回(支払月の前月までの分が支払われます。なお、11月は11月分も支払われます)
【共通事項】
□申請手続 子育て支援課へ直接申請する(最初に申請者や児童の状況を直接お伺いし、その状況に応じて必要な書類をご用意いただきます)
※まずはお気軽にお問い合わせください。詳しくは、子育て支援課へ。

ご存じですか 児童扶養手当・特別児童扶養手当

子どもの福祉の増進を図るため、父または母と生計を同じくしていない児童を監護・養育する人に「児童扶養手当」が、また、精神または身体に障がいのある20歳未満の児童を監護・養育する人に「特別児童扶養

手当」が支給されます。
【児童扶養手当】
離別・死別など、次の理由により、父または母と生計を同じくしていない児童を監護・養育している人(町の住民基本台帳上に記載されていること)に支給され

ます。
□児童扶養手当の支給要件
・父母が婚姻を解消したとき(事実婚を含む)
・父または母が死亡したとき
・父または母に重度の障がいがあるとき

・父または母が生死不明のとき
・父または母に1年以上遺棄されているとき
・父または母が裁判所からのDV保護命令を受けたとき
・父または母が1年以上拘

歯科80200コンクールの参加者を募集します

(ハチマルニイマル)

町では、「80歳で20本以上自分の歯を保とう」という運動を推進しています。そこで、大泉町発足60周年を記念して、「歯科80200コンクール」を開催します。また、自らの歯の健康づくりを積極的に実践している人を保健福祉まつり内で表彰します。
□対象 大泉町在住で、自分の歯が20本以上ある80歳以上の人(年齢基準日平成30年3月31日)
□応募方法 町内の13か所の歯科医療機関で歯科検診を受診し、歯科医療機

関が優良者の推薦状を健康づくり課へ提出する
□実施期間 9月1日(金)~30日(土)(各歯科医療機関休診日は除く)
□実施場所 下表の町内歯科医療機関(館林邑楽歯科医師会)
□持参する物 保険証
□費用 無料(治療が必要となった場合は、別途費用が必要)
※推薦を受けた人には、健康づくり課から後日、表彰日時などの連絡をします。詳しくは、健康づくり課へ。

■町内歯科医療機関

町内歯科医療機関	電話番号
いのうえ歯科クリニック	☎63・4670
かみふさ歯科診療所	☎62・0246
久保田歯科	☎62・5858
小西歯科医院	☎62・5952
斉藤歯科医院	☎62・3149
齋藤歯科クリニック	☎62・8624
高志歯科医院	☎20・1103
武安歯科医院	☎62・2264
仁木歯科クリニック	☎55・0714
ひとみ歯科クリニック	☎62・3434
平沢歯科医院	☎62・2290
福田歯科医院	☎63・7277
森田歯科医院	☎62・6082

子育て支援課 ☎55・2631

健康づくり課 ☎55・2632

今月の納期

- 納期限 8月31日(木)
- 今月の納期
 - ・町民税 2期
 - ・国民健康保険税 2期
 - ・介護保険料 2期
 - ・後期高齢者医療保険料 2期

※口座残高にご注意ください。口座の再振替で納付した場合、一定金額を超えると延滞金がかかる場合があります。

時間外窓口

- 【延長窓口】
 - 期日 8月16日、23日、30日および9月6日の水曜日
 - 時間 午後7時15分まで
 - 開設課 住民課・収納課
- 【土曜窓口】
 - 期日 8月12日、19日、26日および9月2日、9日の土曜日
 - 時間 午前8時30分～午後5時15分
 - 開設課 住民課・収納課

※内容によっては受付ができないこともありますので、事前にご確認ください。詳しくは、各担当課へ。

町の人口と世帯

	7月末日現在の数	前月対比
人口	41,896人 (7,481人)	+19 (±0)
男	21,994人 (4,054人)	+26 (+13)
女	19,902人 (3,427人)	-7 (-13)
世帯数	19,222世帯 (3,785世帯)	+26 (-1)
出生	36人	死亡 27人
	()内は外国人人数・世帯数	

先月の119番

	7月分	平成29年累計
△火災発生	3(1)件	14(7)件 ()内は建物火災
△損害額	調査中	調査中
△救急出動	163件	913件
●交通事故	24件	89件
●急病	103件	656件
●その他	36件	168件
・火災の問い合わせ	☎0180・992・666	
・病院の照会	☎45・7799	
・大泉消防署	☎62・3119	
・太田市消防本部	☎33・0119	

下水処理施設の見学会

県下水道総合事務所
西邑楽水質浄化センターで、9月10日の「下水道の日」にちなみ、見学会を開催します。見学時間はおおよそ1時間です。

た野菜を使ってカレーを作り、みんなで会食します

□対象 どなたでも参加できます

□定員 80人(定員になりしだい締め切り)

□申込開始日 8月14日(月)

※詳しくは、各児童館へ。

- ・北児童館：☎63・3820
- ・西児童館：☎62・4689
- ・東児童館：☎62・0133

間30分です。また、小学生以下の子どもは、保護者の付き添いが必要です。

□期日 8月20日(日)

□時間 午前9時30分～午後2時30分

□場所 西邑楽水質浄化センター(千代田町舞木1220の1)

□内容 下水処理施設で水がきれいになる仕組みを職員が解説・案内します

□対象 どなたでも参加できます

□申込方法 当日、直接会場へお越しください

□費用 無料

※下水処理施設内の見学を予定していますので、動きやす

全国高等学校決勝弁論大会

県立館林高等学校

全国から23人の高校生が参加し、弁論を通して知性を涵養し、広い視野を育て、その人格形成に寄与することを目指し、熱弁をふるいます。

□期日 9月2日(土)

□時間 午前9時30分開場、午後4時30分終了予定

□場所 館林市三の丸芸

「農楽塾」演奏会

群馬オペラアカデミー

群馬オペラアカデミーでは、「農楽塾」演奏会を開催します。

□期日 9月17日(日)

□時間 午後4時開演(午後3時開場)

□場所 館林市三の丸芸術ホール(館林市城町1の2)

術ホール(館林市城町1の2)

□対象 どなたでもお聞きいただけます

□費用 無料

※詳しくは、県立館林高等学校(☎72・4307)へ。

「農楽塾」演奏会
群馬オペラアカデミー
・前売り：大人3300円、高校生以下1700円
・当日：大人3800円、高校生以下1700円

※詳しくは群馬オペラアカデミー「農楽塾」高木朝子さん(☎090・9397・261)へ。

健康手帳を ご活用ください

健康づくり課

健康手帳とは、健康状態や特定健診・がん検診などの結果を自分で記録するための手帳です。町で行っているけんしんや教室に参加する際にはご持参ください。お持ちでない人には、無料配布していますので、日々の健康管理にご活用ください。

□対象 町内在住で40歳以上の人

□配布場所 健康づくり課窓内(保健福祉総合センター 吉田2465)

□活用方法

- ・町で行っているけんしんや教室に参加する時に持参して記録しましょう
- ・医療機関を受診した時に記録しましょう
- ・予防接種を受けた時に記録しましょう
- ・血圧や体重などを測定した時に記録しましょう

※詳しくは、健康づくり課(☎55・2632)へ。

新入学外国籍児童 就学説明会

学校教育課

町では、平成30年4月に町立小学校に入学を希望する外国籍の幼児を持つ保護者を対象に、就学説明会を実施します。入学を希望する幼児を持つ保護者は出席をお願いし、やむを得ない事情で出席できない人は、学校教育課へ事前にご連絡ください。

□期日 9月5日(火)

□時間 午後3時

□場所 役場3階大会議室(日の出55の1)

□内容 小学校や入学までの流れについて通訳を交えて説明します

□対象 次の要件を満たす外国籍の幼児を持つ保護者

- ・平成23年4月2日～平成24年4月1日までに生まれた人
- ・大泉町に住民登録がある、または住んでいる
- ・保護者、本人も就学への強い希望がある

児童館のイベント

各児童館

■北児童館

【ドッジボール大会】

□期日 8月22日(火)

□時間 午後2時～4時

□内容 低学年の部・高学年の部に分かれて行います。参加賞のほかに、優勝と準優勝には賞状を用意しています

引き続き1年以上小学校に就学できる

※詳しくは、学校教育課(内線303)へ。

□対象 小学生

□定員 80人(定員になりしだい締め切り)

□申込開始日 8月14日(月)

■西児童館

【こども祭り】

□期日 8月25日(金)

□時間 午後2時～3時

□内容 子どもたちの考えた手作りゲームで遊びます

□対象 小学生

■東児童館

【収穫祭】

□期日 8月21日(月)

□時間 午前10時30分～11時45分

□内容 東児童館で収穫でき

Information Oizumi
5Lの情報の情報

お知らせ
ご活用ください!

東日本大震災関連情報

【町内の放射線量の測定結果】

平成27年4月より測定値が安定傾向にあることから、測定頻度を2か月に1回(偶数月)、測定地点を27地点として測定を実施しています。今後も調査を継続し、結果は随時広報おおいずみや町ホームページにてお知らせします。町ホームページをご覧になれない人には環境課で測定結果を配布していますので、ご利用ください。

【水道水の安全性】

7月6日に町内2か所の浄配水場と、7月20日に東部地域水道事務所(千代田町)で放射性物質の検査を行った結果、それぞれ放射性物質は検出されず、飲用に支障がないことが確認されています。

【被災者への支援(7月31日現在)】

□義援金総額 1,786万2,439円



キュウリ栽培新規就農者を募集します

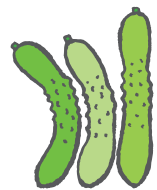
邑楽館林施設園芸等担い手 邑楽館林施設園芸等担い手 邑楽館林施設園芸等担い手 邑楽館林施設園芸等担い手

邑楽館林施設園芸等担い手 邑楽館林施設園芸等担い手 邑楽館林施設園芸等担い手 邑楽館林施設園芸等担い手

なお、キュウリ栽培の体験を10月中旬頃に実施予定です。日程は決まりたい連絡をします。体験終了後に面接を実施し、その後農家での実践的研修を行います。

【現地説明会】 現地説明会を開催し、キュウリ農家の視察をします。

【医療講演会】 9月2日(土) 午後2時〜3時



療講演会と上級救命講習会を開催します。

【上級救命講習会】 修了者には上級救命講習修了証を交付します。

【救命講習】 心肺蘇生法やAEDの取り扱いを学ぶ救命講習を開催します。



教室・講座

【申込方法】 邑楽館林施設園芸等担い手受入協議会へ直接、または電話で申し込む



脱メタボ栄養教室

健康づくり課

町では、生活習慣病予防のための「脱メタボ栄養教室」を行います。

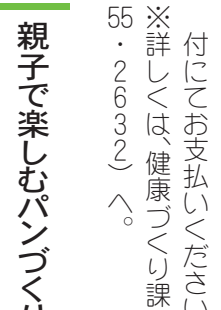
【申込方法】 健康づくり課へ

【共通事項】 会場 太田市消防本部5階

【救命講習】 心肺蘇生法やAEDの取り扱いを学ぶ救命講習を開催します。

【共通事項】 会場 太田市消防本部5階

【救命講習】 心肺蘇生法やAEDの取り扱いを学ぶ救命講習を開催します。



親子で楽しむパンづくり

国際協働課

【申込期限】 8月30日(水)

【費用】 200円(当日、受付にてお支払ください)

町では、行政提案型協働のまちづくり事業として男女共同参画を推進しているサークル「エガリテ」が主催で、子どもとつくる男性のための料理教室「イクメン&イクシイ」親子で楽しむパンづくりを開催します。

【申込方法】 国際協働課へ



親子でいっしょに作りましょう!

【共通事項】 会場 太田市消防本部5階

【救命講習】 心肺蘇生法やAEDの取り扱いを学ぶ救命講習を開催します。

【救命講習】 心肺蘇生法やAEDの取り扱いを学ぶ救命講習を開催します。



【申込方法】 国際協働課へ

【費用】 1人50円

【注意事項】 荒天の際中止になる場合があります

【申込方法】 国際協働課へ

【バラの栽培基礎講座】 よりきとローズサミットでは、バラの栽培に関するノウハウを学ぶために、「バラの栽培基礎講座」を開催します。



相談

【こころの健康相談】 町では、うつや不眠、ストレスなどさまざまな心の問題について悩みごとのある人を対象にした、医師による個別の健康相談を行います。

【申込方法】 健康づくり課へ

【申込方法】 邑楽館林施設園芸等担い手受入協議会へ

【費用】 無料

【注意事項】 剪定はさみ

【申込方法】 邑楽館林施設園芸等担い手受入協議会へ

【医療講演会】 太田地区救急病院協議会と太田市消防本部では、9月9日「救急の日」にちなみ、医療講演会と上級救命講習会を開催します。



ご厚意ありがとうございます (敬称略)

【寄付】 香炉と花立 株式会社フオレストコーポレーション

定例相談

町民相談

日時 月～金曜日(祝日を除く) 午前8時30分～午後5時15分

※詳しくは、町民相談室(内線130)へ。

法律相談

日時 8月17日(休)・24日(休) 9月14日(休)・21日(休)・28日(休)

※要予約。詳しくは、町民相談室(内線130)へ。

人権・行政相談

日時 9月12日(火) 午後1時30分～4時

※要予約。詳しくは、町民相談室(内線130)へ。

教育相談

日時 月～金曜日 午前10時～午後4時

※詳しくは、教育研究所(☎63・8626)へ。

親と子の電話相談

日時 月～金曜日 午後2時～5時

※フリーダイヤル(☎0120・001305)へ。

DV相談

日時 月～金曜日(祝日を除く) 午前9時～正午、午後1時～5時

※詳しくは、相談専用電話(☎20・3988)へ。

消費生活相談

日時 月～金曜日(祝日を除く) 午前9時～午後4時

※詳しくは、消費生活センター(☎63・3511)へ。

みんなのイラスト



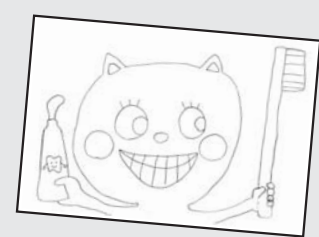
▲P・N むったんのおかん。



▲P・N ピノキオ

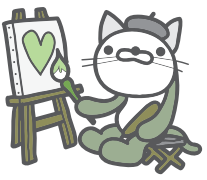


▲P・N ミニー



▲P・N ハムラシくん

広報おおいずみに掲載してほしいイラストなどは黒一色で書いてね。皆さんからのご意見・ご質問、身近な話題などもお待ちしております。



広報情報課
(☎ 63・3111 内線 215)
✉kouhou@town.oizumi.gunma.jp

町長に密着!

7月22日(土)・23日(日)、大泉町発足60周年記念第45回大泉まつりが開催され、多くの人々で賑わいました。
□村山町長のコメント「パナソニックワールドナイツに所属する田中史朗選手が来場してくれました。今年度も日本選手権の制覇を目指して頑張ってくださいと思います。」



俳句

新しく風鈴買った日曜日
堀越ちせ子 (30区)
グライダー引張りセスナ雲の峰
江口典子 (30区)
—きさらぎ俳句会—
妹の便り嬉れしき梅雨晴間
萱島ふじ子 (5区)
薬効に生かざる日々花十字
田中シゲ子 (6区)
鉄風鈴吊るし被災地思いやる
久保塚りさ (8区)
背伸びして無事を見守る立葵
渋谷栄子 (22区)



いずみ俳壇

ゆるやかな影を生みをり梅雨の月
林 宣子 (1区)
八月の風に山河は堪へにけり
真下忠男 (11区)
林檎忌や昭和を駆けた演歌姫
泉谷澄美 (17区)
虹消えてしばし余韻の中におり
青木しず子 (20区)
主人なき庭に真白な百日紅
柴崎八重子 (20区)
水音の転がる峡の植田道
栗原 満 (22区)
郭公の声が聞こえる茶の間かな
安田 功 (24区)
夏雲や天女舞ふかに三保の浜
前嶋春生 (28区)
風鈴の昇華してゆく響きかな
青木京子 (30区)
赤紫蘇を揉んで灰汁出し手に久し
野口一美 (30区)

短歌

雲間より夕日差し込む青田道
松村美智子 (熊谷市)
—やよい短歌会—
都議選に惨敗したる自民党
「深く反省」を語るが果して
入谷宗二 (20区)
幼年の面立ち残る将棋士の
話題で朝の食事は終わる
濱野シズ江 (2区)
空梅雨に初めて降る雨しとごと
案した夏もこれぞ安心
森 きん (14区)



年金Navi

【第29回】後納制度

「後納制度」とは、過去5年分に限り国民年金保険料の納め忘れ分(一部免除の未納分も含む)を、納めることができる制度です。老齢基礎年金を受給している人などは対象となりません。
後納制度を利用して、国民年金保険料を納めることにより、将来受け取ることができる年金額を増額したり、老齢基礎年金の受給資格を得られたりすることがあります。また、老齢基礎年金を受け取るために必要な受

給資格期間が、平成29年8月より25年から10年に短縮となりました。受給資格期間が足りずに、老齢基礎年金を受け取ることができないと諦めている人は、いま一度確認をしてみてください。
ただし、後納制度は平成27年10月から平成30年9月までの特例措置となつていきますので、注意してください。
【後納制度の注意点】
後納制度を利用する場合は、後納が可能な期間のうち最も古い分から納めていただきます。また、過去3年度以前の後納については、当時の保険料額に加算額が付きまます。付加保険料は、後納制度の対象とはなりません。

知っているようで知らない国民年金。ここでは、国民年金についての情報をお知らせしていきます。
※詳しくは、住民課(内線124)、または太田年金事務所(☎49・3716)へ。



不用とて友にいただきし花籠に
紫陽花取り来て玄関に活く
青木登美江 (20区)
「先生はきびしいけれどやさしくて大好き」と言う一年生は
村田厚子 (2区)
建仁寺雨しとごと降り続き
座禅の人等仏像の如
成島福子 (14区)
懐にやさしさ謙虚さほめ言葉
入れて施設の慰問に向かう
山中志津江 (17区)
手を振れば駆け来てタッチする幼児
七夕飾りの下がるロビーで
富田美穂江 (17区)
ただふかりゆらりと数多浮くクラゲ
水槽の中癒しをもち
前田洋子 (11区)

スマホで広報紙を読もう!



「広報おおいずみ」は、スマートフォンアプリ「マチイロ」でも配信しています。
□マチイロとは スマートフォンやタブレットなどで、広報紙を電子書籍として読むことができる無料アプリです。アプリをダウンロードして簡単な個人設定をすると、最新の広報紙およびバックナンバーを一覧いただけます。最新号が発行されるとプッシュ通知でお知らせが届きます。
□マチイロホームページ
http://machiiro.town.jp/au
mma_oizumi
※表示される広告は、町とは関係ありません。詳しくは、広報情報課(内線215)へ。

「マチイロ」QRコード





広報クイズ

ご応募
お待ちしております!

町商品券が20人に当たる!

問題をよく読み、3つの答えの中から正しいものを選び、はがきまたはメールでお送りください。全問正解者の中から抽選で20人に500円分の大泉スタンプ加盟店共通商品券をプレゼントします。

今月の問題 (ヒント)

①町民〇度・意識調査の結果 (5ページ)
A重要 B関心 C満足

②歯科〇20コンクール (6ページ)
A70 B80 C90

③〇手帳をご活用ください (8ページ)
A健康 Bお薬 C運動

④親子で楽しむ〇づくり (10ページ)
Aおにぎり Bピザ Cパン

⑤年金ナビ「〇制度」 (12ページ)
A後納 B先納 C追納

☆「この夏の思い出」を教えてください(お答えの中から、広報おおいずみに掲載させていただきます)。

□応募方法 はがきまたはメールに必要な事項を入力し、応募する(1人につき、はがきまたはメールのどちらか1通までとします)

□必要事項 クイズの答え(例:①-A)、住所、行政区、氏名、年齢、電話番号

□応募期限 8月25日(金)

□応募先

〒370-0595
大泉町役場 広報情報課 「広報クイズ」係
quiz-kouhou@town.oizumi.gunma.jp

※町政などに関するご意見ご要望がありましたら書き添えてお送りください。楽しい情報や文芸、イラスト、各種作品も大歓迎! (匿名を希望される人は「匿名希望」と明記してください)

□7月号の正解
①-C、②-C、③-B、④-A、⑤-C

□応募総数 81通で正解は80通でした
□当選者(敬称略)

桐生成美(1区) 柳川昌子(7区) 萩本喜美子(13区) 加藤心和(14区) 木村美緒里(14区) 安藤陽和(15区) 福田さくら(15区) 石井洋子(15区) 工藤結香(16区) 広野法子(19区) 須永藤江(19区) 小林一夫(21区) 川島康弘(22区) 川島政子(23区) 荒井由美子(23区) 関口澄江(24区) 野村和枝(27区) 安野紀代美(28区) 飯塚 稔(28区) 八木橋泉汰(30区)
※なお、当選者には郵送でお送りします。

皆さんのご意見・ご質問
お待ちしております

〒370-0595
大泉町役場
広報情報課 宛

TEL 63・3111 FAX 63・3921
メール kouhou@town.oizumi.gunma.jp

「町商品券の使い道」を教えてください!
P・N えり

「嬉しくて届いてから嬉しくて何に使うか」と迷っています。
P・N あっちゃん

「次は家族で楽しめるように」
これまで2回当たりました。1回目は自分の時計のために(500円分使用)。
P・N むーねこ

「沢山購入します」
酷暑の夏を乗り切る為に、飲料水を沢山購入して熱中症予防に努めます。
P・N むーねこ

「子供の為に」
やっぱり、子供のために使いたいです。年々大きくなるので、体操着や上ばきなどがすぐ小さくなってしまいます!
P・N ともちゃん

「夏のはじまり」
梅雨が明け、本格的な夏が始まった7月下旬、いずみ緑道からある昆虫の鳴き声が聞こえてきました。木を見上げたり、葉っぱの様子を注意深く見てみると、セミの抜け殻を発見。小さい頃はなにげなく集めていた抜け殻を久しぶりに見て、この小さいサイズで周辺に響き渡る大きな鳴き声がよく出せるなど思うのと同時に夏のはじまりを感じました。皆さんが夏のはじまりを感じるものは何ですか。
P・N イモアンの母

「子供に」
町商品券が当たったら、子供におもちゃを買ってあげます。
匿名希望

「匿名希望」
ました、2回目は期限が近いので、食品など夕食の準備に使いました。今回当たったら、今度は家族3人で楽しめるお菓子かおまんじゅうなどに使います。おやつにお茶といっしょにいただきます!
P・N 匿名希望

夢にむかって My dream

町内で夢に向かってがんばっている人をご紹介します。



にしかわ そうと
西川颯人さん (11歳)

好きなこと
友だちと遊んでいる時が楽しいです。休みの日にはカードゲームで対戦しています。

自分の性格
何に対しても負けず嫌いなので、一度始めたことには最後まで取り組もうと努力する性格です。

建築士になって 家族のために家を建てたい

学校・学年は?
大泉町立北小学校の6年生です。

学校生活は?
担任の先生の授業がとても楽しくて分かりやすく、いつも楽しみにしています。児童会長として、あいさつや返事をするなどの大切さをみんなと協力して呼びかけてきました。卒業する時まで北小をより良くするために活動を続けていきたいです。

将来の夢は?
小さい時からものを創ることや設計に興味があり、小学2年生の頃から建築士になりたいと考えるようになりました。自分で考えたことが形になって残ることはすごいことだと思います。夢を叶えたら一番に仕事や家庭の事を頑張ってください。両親へ自分の考えた家を建て、恩返しをしたいです。絶叫系の乗り物が大好きなので、みんなが楽しめるような遊園地の設計もしてみたいですね。

【夏のはじまり】
梅雨が明け、本格的な夏が始まった7月下旬、いずみ緑道からある昆虫の鳴き声が聞こえてきました。木を見上げたり、葉っぱの様子を注意深く見てみると、セミの抜け殻を発見。小さい頃はなにげなく集めていた抜け殻を久しぶりに見て、この小さいサイズで周辺に響き渡る大きな鳴き声がよく出せるなど思うのと同時に夏のはじまりを感じました。皆さんが夏のはじまりを感じるものは何ですか。

どんなちびっ子?
まったく人見知りせず、誰にでも手を振って歩きます。着替えをするたびに「かわいいでしょ!」とポーズをとってアピールする、女子のような男の子です。

好きなものは?
アンパンマン、動物、食べることが大好きです!

パパ・ママからひとこと
甘え上手な葉太に、パパもママもメロメロです。いっぱい食べて、いっぱい遊んで大きくなってね!

はたけやま ようた
畠山葉太くん
(5区・2歳)

「大好き」では、3歳未満の町内在住のお子さんを紹介しています。掲載希望者は、広報情報課(内線215)へ。

大好き



大泉町発足60周年記念利根川河川敷清掃

きれいな川を目指して
 ごみを捨てないように

7月9日、とね運動場サッカー場で大泉町発足60周年記念利根川河川敷清掃が行われました。早朝からスポーツ少年団や育成会など957人が参加し、2トントラック1台分のごみが集められました。多くの皆さんのご協力により、ごみのないきれいな河川敷になりました。



高木ちかさんの長寿を祝う

100歳のお誕生日
 おめでとうございます

7月25日、村山町長が100歳の誕生日を迎えた高木ちかさんを訪問し、慶祝状や記念品を贈呈しました。村山町長から「これから暑くなるので体調に留意してこれからも長生きしてくださいね」と声をかけられると、「今日はありがとうございます」と笑顔でお礼の言葉を述べました。

いずみの杜七夕コンサート

ダンスや演奏で
 七夕を盛り上げました

7月9日、いずみの杜で七夕コンサートが開催されました。ラウンジに設置された大きな七夕飾りの前で、フラダンスやキッズダンスグループ、大泉保育福祉専門学校、県立西邑楽高等学校吹奏楽部がダンスや演奏などを披露し、観客からのアンコールもあり、会場全体で盛り上がりしました。



花火指導

火の扱いには
 注意しましょう

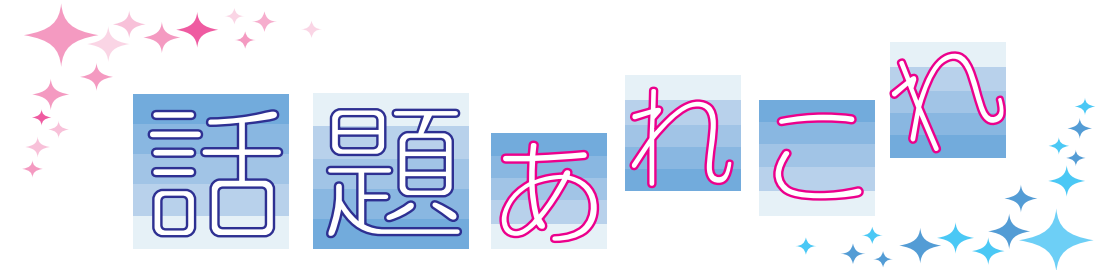
7月21日、北児童館で花火指導が行われました。参加した子どもたちは、正しい扱い方や後始末の仕方を教わった後、実際に火を付けた花火を使った演習を行いました。花火指導が終わると、間近で見る消防車に「これは何に使いますか」と興味津々の様子で消防職員に質問していました。



ザリガニつり大会

みんなで協力して
 ゲームを楽しみました

7月3日、東児童館でザリガニつり大会が行われました。参加した子どもたちはグループに分かれ、折り紙でできたザリガニつりや、ザリガニを遠くへ飛ばすカーリング競技などのゲームを行いました。また、館内の池にいる本物のザリガニを釣るゲームでは「15匹も釣れたよ!」と笑顔で言いながら、チームで協力して得点を競っていました。



第5区たなばたまつり

1つでも多くの願い事が
 叶いますように

7月1日、第5区公民館で「たなばたまつり」が行われました。参加した子どもたちはカラフルな七夕飾りを手作りし、「あいどるになれるように」、「家族が健康でいられますように」などさまざまな願い事を短冊に託しました。完成した七夕飾りはいずみの里へ持っていき、子どもたちのかわいらしい歌とともにプレゼントされました。





大泉町

ものづくり
ひとづくり

企業紹介

さまざまな企業が立地している大泉町。このコーナーでは各企業の担当者に登場してもらい、会社の概要や業務内容などについて、お話を伺います。



▲毎日行っている「活力朝礼」の様子



▲さまざまな専門道具を取りそろえて対応しています

「私たちが行った交通安全施設工事の仕事が地域の人々にとって安全で安心して暮らせることにつながることで、社会貢献ができています。誇れることができる仕事ですね」と話すのは代表取締役の柴田さん。特に気を付けていることは、高所作業や交通量の多い道路上での作業が多いため、



▲代表取締役
柴田信昭さん

従業員は、安全を最優先に考えており、各現場で作業前にK（危険 Y（予知））活動を行い、全体で危険予知の再確認をしています。図面通りの作業をすることも大切ですが、実際に現場を見て、より安全で利用しやすい環境を提供できるように専門の工事業者として積極的に最善の提案をするように心がけています。今後の目標を伺うと「これから地域の交通安全に携わり、人々が安心して生活できる環境づくりに貢献していきたいですね」と話してくれました。

No.47

株式会社 日装

住所：大泉町富士3-4-1

会社の概要：1982年10月に吉田地区に設立し、1988年12月に現在の富士へ移転しました。主に、道路・駐車場の区画線を引いたり、道路標識や防護柵の設置などを行う交通安全施設業を行っています。また、「活力朝礼」と「終礼」を全員で行い、その日の注意事項や個人目標、作業内容などを発表することで社員間での情報共有を図りながら一枚岩となって邁進する明るく元気な企業です。



▲区画線の材料を溶かすための溶解窯を搭載した二台車



7月22日、23日の2日間行われた「大泉町発足60周年記念第45回大泉まつり」。今年から開催時間が縮小したにもかかわらず、各イベント会場には多くの人が訪れ、時間が進むにつれ歩行者天国も賑わいを増していました。今号の表紙は2日目に行われた子どもたちによる「よさこいソーラン」。カメラを手にした多くの観客が詰めかけ、かわいらしく踊る子どもたちに大きな拍手が送られました。(沙)

今号の
Best Shot
表紙



この広報紙は、自然保護のため再生紙とベジタブルインキを使用し作成しています。