

広報

あおいずみ

2017

7.10
Vol.862



祭 7月22日(土)・23日(日)

午後3時～10時 (23日は午後9時まで)

大泉町発足60周年記念

第45回大泉まつり

「ずっと住みたい私のまち おおいずみ」をテーマに住民総参加、手作りの祭りとして、町民の皆さんに親しまれている大泉まつり。今年もたくさんの行事が行われますので、ぜひお楽しみください。

広域公共バス「あおぞら」の 迂回ルートとバス停の移動

【迂回ルート】

7月22日(土)・23日(日)に開催する「第45回大泉まつり」の交通規制により、両日も迂回ルートによるバスの運行を行います。

そのため、迂回運行中は「西小泉駅前バスターミナル」および「老人センター入口」のバス停が利用になれませんので、その時間帯につきましては、「ベイシア大泉店前」または「松原新道」のバス停をご利用ください。

ご利用のお客様にはご不便をお掛けしますが、ご理解ご協力のほど、よろしくお願ひします。

□ 迂回ルートとなる時間
・ 太田記念病院行き(上り)
千代田町役場前発：午後3時15分発、午後5時35

【バス停の移動】

分発
・ 千代田町役場前行き(下り)
太田記念病院発：午後4時25分発、午後6時45分発

7月22日(土) 午前9時～11時まで、「大泉町役場前」のバス停は、山車の出発式のため、役場敷地外に臨時的に移動します。該当の時間に「大泉町役場前」のバス停を利用される場合にはご注意ください。

□ 臨時バス停となる時間
・ 太田記念病院行き(上り)
：午前9時54分「大泉町役場前」発

・ 千代田町役場前行き(下り)
：午前9時5分「大泉町役場前」発
※詳しくは、企画課(内線217)へ。

■ 巡回ルート



■ 臨時バス停



7/22 午後3時～10時 (土)

- ・ 山車の巡回
- ・ 消防コーナー
- ・ V I V A ☆ O i z u m i 60周年記念ライブステージ
- ・ 大泉町観光協会コーナー
- ・ 楽市・楽座
- ・ この街だいすき！ 未来のお仕事さがし！
- ・ グリーンロード商店会ライブ
- ・ 消防団パレード
- ・ 山車のパレード
- ・ 子供みこしのパレード
- ・ ジャンボ・ビンゴ大会
- ・ 大人みこしの渡御
- ・ 阿波踊り
- ・ サンバ・ミニ・パレード
- ・ 山車の競演
- ・ 大泉太鼓
- ・ 夜店

荒天によるプログラムの変更や緊急時情報などをツイッター (https://twitter.com/oizumi_koho) やフェイスブック (<https://www.facebook.com/oizumi.town>) でお知らせします。
※大泉まつり会場内での小型無線機(ドローン)の使用は禁止です。詳しくは、商工振興課商工振興係(内線137)へ。

7/23 午後3時～9時 (日)

- ・ 山車の巡回
- ・ V I V A ☆ O i z u m i 60周年記念ライブステージ
- ・ 第33回ヤングミュージックフェスティバル
- ・ 大泉町観光協会コーナー
- ・ 楽市・楽座
- ・ ダンスコンテスト～舞道BUDO～
- ・ グリーンロード商店会ライブ
- ・ 街頭パレード
- ・ 中部サマーフェスティバル
- ・ 山車のパレード
- ・ 民謡舞踏
- ・ 大人みこしの渡御
- ・ 大泉太鼓
- ・ 夜店



今年から開催時間が変わります！

午後2時～10時

↓
午後3時～10時
(23日のみ午後9時まで)



今年もたくさんのおいずみ
町発足60周年記念・大泉まつりで
いっしょに作りましょー

公平委員会委員長職務代理者が
決まりました

6月28日に開催された公平委員会において、窪田君子氏が委員長職務代理者に指定されました。今後のご活躍をご期待申し上げます。
※詳しくは、総務課人事係（内線 221）へ。

油の取り扱いに
ご注意ください！

【油の扱いにご注意ください】

油を排水にそのまま流してしまうと、河川汚染の原因となり、農作物や動植物などに被害を及ぼす恐れがあります。そのため、次のことに注意して、身近な川や沼を汚さないようご協力をお願いします。

□注意事項

- ・油を雨水ますや道路側溝に流さない
- ・燃料タンク、機械類から油が漏れていないかこまめに点検する
- ・飲食店などで油水分離槽が設置されている場合には、油が溜まりすぎてないか定期的に確認する

【廃食用油の回収】

町では、ごみの減量化と水質浄化の取組として、家庭で使用済みとなった天ぷら油や賞味期限の過ぎた食用油の回収を行っています。

- 時間 午前8時30分～午後5時15分
- 場所 環境課（土・日曜日、祝日の場合は、日直窓口）
- 回収する油 植物性または動物性の食用油（サラダ油、コーン油、紅花油、ごま油、ラードなど）

□出し方 ペットボトルなどに入れて、環境課へ持参する（土・日曜日、祝日の場合は、日直窓口へ持参してください。なお、エンジンオイルなどの鉱物油や、凝固剤で固めた油は回収できませんので、絶対に混ぜないでください）

※詳しくは、環境課（内線 132）へ。



町では、レジャープール施設で使える無料利用券を交付します。
なお、カリビアンビーチは現在、機械故障のため臨時休業となっておりますので、利用券は営業再開次第で交付します。

営業再開しましたら、町ホームページ（<http://www.town.oizumi.gunma.jp/>）でお知らせします。
□利用期間 7月21日（金）～

8月28日（月）
□利用施設
・カリビアンビーチ（桐生市新里町野461 ☎0277・70・2121）
・アクアパラダイスパティオ（埼玉県深谷市榎合763 ☎048・574・5000）
□対象 町内在住の小・中学生および幼児
□利用券の交付
交付場所の休業日・休館日

日には交付しませんが、ご注意ください。
□交付期間 7月14日（金）～8月28日（月）
□交付場所
・スポーツ文化振興課（役場3階23番窓口）
・町民体育館（仙石3の22の1）
・文化むら（朝日5の24の1）
□休業日・休館日
役場：土・日曜日、祝日
※利用時間や制限など詳しくは、スポーツ文化振興課へ。

レジャープール無料利用券を交付します

スポーツ文化振興課 内線304

美味 紹介

oishii oizumi gourmet

さまざまな飲食店・旅館が立地している大泉町。このコーナーでは、大泉町旅館料理飲食店組合に加盟している店舗をご紹介します。

割烹料理 たび路

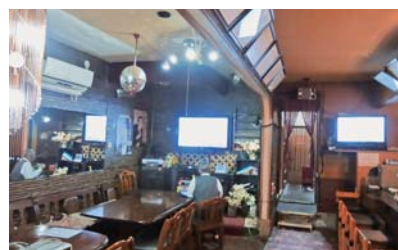
大小宴会最大60人までご利用可能です。季節の旬料理をご用意してお待ちしています。



住所：西小泉3-3-5
電話番号：☎63・8631
営業時間：午後5時～11時
定休日：日曜日（ご予約があれば承ります）

スナック たび路

飲んで歌って楽しい時間をお過ごしください。結婚式の2次会なども承ります。



住所：西小泉3-3-5
電話番号：☎63・8631
営業時間：午後7時～翌午前1時
定休日：日曜日

パンペルデュ

素材にこだわった手づくりの焼きたてパンをご用意しています。ぜひお越しください。



住所：西小泉4-26-19
電話番号：☎63・6905
営業時間：午前8時～午後5時
定休日：日曜日、祝日

やきとりバー 風雷坊

こだわりの串焼き、焼き鳥が自慢のお店です。予算に応じた宴会を承ります。



住所：西小泉3-13-20
電話番号：☎62・7388
営業時間：午後5時～午前0時
定休日：不定休

レストランブラジル

1990年創業の日本初のブラジル料理店！本場のブラジル料理をご賞味ください。



住所：西小泉5-5-3
電話番号：☎62・0994
営業時間：平日…午前11時～午後3時、午後5時30分～10時、土・日曜日…正午～午後10時
定休日：水曜日

銀寿し

創業42年の寿司屋です。新鮮なネタをご用意して皆さまのご来店をお待ちしています。



住所：中央3-13-6
電話番号：☎63・3458
営業時間：平日…午後5時～10時、土・日曜日・祝日…午前11時～午後10時30分
定休日：不定休



国保介護課からのお知らせ

【福祉医療について】 ■福祉医療費受給資格者証 (母子・父子家庭など)の更 新手続き

福祉医療制度とは、対象の人が医療機関で保険診療を受けた場合、医療費の自己負担分を助成する制度です。現在、母子家庭や父子家庭などで、福祉医療

費受給資格者証をお持ちの方は、町より通知を送付しますので、更新手続きをしてください。

期間内に更新手続きをしない人は非該当となり使用できなくなりしますのでご注意ください。また、現在支給していない人で、次の対象に該当する人は、申請手

続きをしてください。

□期間 7月25日(火)～31日

(用) (土・日曜日を除く)

□時間 午前8時30分～午後7時

□場所 国保介護課(保健福祉総合センター内 吉田2465)

□対象 18歳未満の児童を扶養している配偶者(事実上婚姻関係と同様の事情にある人も含む)のいない母子(所得税5万円未満)18歳未満の児童を扶養している配偶者(事実上婚姻関係と同様の事情にある人も含む)のいない父子(所得税5万円未満)父母のいない18歳未満の児童(所得税5万円未満)

□必要書類

・健康保険証(対象者全員分)

・印鑑

・福祉医療費受給資格者証

・平成29年1月1日に、大泉町に住民登録がなかった人は次のいずれかの書類をご用意ください

①平成28年分の「源泉徴収票」

②平成28年分(平成29年度)の「確定申告書の写し」

③平成29年度の「市町村民税・県民税納税通知書」

④平成29年度の「所得課税証明書(所得控除含む)」

□福祉医療制度を利用する人へのお願い 福祉医療制度は皆さんの税金でまかなわれています。この制度を将来にわたり維持していくために、適正な受診を心がけていただきますようお願いとご協力をお願いします

【後期高齢者医療被保険者証について】

後期高齢者医療被保険者証(保険証)が8月1日から新しくなり、保険証の色が緑色になります。新しい保険証は、7月下旬に簡易書留で郵送しますので、届きましたら住所・氏名などに誤りがないかご確認ください。

8月1日以降、医療機関などで受診される際は、新



課税されている人に扶養されていないこと
・資産(預貯金、有価証券などを含む)を活用してもお生活に困っている状況であること
□持参する物 印鑑、すべての世帯員の収入と預貯金の状況が確認できる書類(預貯金通帳など)
■介護保険負担割合証の更新
介護保険の要介護認定・要支援認定を受けた人に対して、利用者の負担割合を示す介護保険負担割合証が発行されています。8月1日に負担割合証が更新となりますので、新しい負担割合証を7月末日までに郵送します。

しい保険証を窓口で提示してください。

□高額療養費の上限額が変わります 8月から、上限額が一部変更となります

□負担割合 負担割合(一部負担金)は前年中(1月から7月までは前々年中)の所得により判定されます。負担割合には、3割負担・1割負担があります。申請により1割負担になる場合がありますので、国保介護課国民健康保険係へお問い合わせください

□臓器提供に関する意思表示 保険証裏面の臓器提供に関する意思表示欄にボールペンで自署することにより、臓器提供に関する意思表示を表示することができます。また、意思表示の内容を見られたくない場合は、国保介護課の窓口で配布している「個人情報保護シール」をご利用ください。なお、意思表示欄への記入は任意であり、記入を義務付けるものではありません

□限度額適用・標準負担額減額認定証 被保険者本

人と同一世帯の全員が住民税非課税である場合は、「限度額適用・標準負担額減額認定証」を提示すると、医療費の窓口負担と入院時の食事代などの自己負担が軽減されます。必要な人は国保介護課国民健康保険係へ申請してください

■有効期限の切れた保険証を回収
□期間 8月1日(火)～11月30日(木)

□回収箱設置場所 役場、保健福祉総合センター、町公民館、町公民館南別館、図書館、町民体育館、文化むら、いずみの杜、老人福祉センター、町内の一部の医療機関

【国民健康保険について】
国民健康保険に加入されている70歳以上の人がお持ちの高齢受給者証が8月1日から新しくなります。

新しい受給者証は、7月下旬に特定記録で郵送しますので、届きましたら住所・氏名などに誤りがないかご確認ください。

8月1日以降、医療機関などで受診される際は、保険証と新しい高齢受給者証

を窓口で提示してください
■70歳以上の人の高額療養費の上限額の変更
高額療養費制度とは、ひと月に支払った医療費が高額になり、決められた上限額を超えた場合に、上限額を超えてお支払いいただいた分を払い戻す制度です。上限額は、個人もしくは世帯の所得に応じて決まっています。8月から、70歳以上の人の上限額が一部変更となります。

【介護保険について】

■介護保険料の減免および徴収猶予
特別な事情により保険料の納付が困難なときは、個々の事情に応じて保険料が減免または徴収猶予されます。納期限までに国保介護課介護保険係へ申請してください。

□減免要件 次の要件すべてに該当すること
・保険料の所得段階が、第1～第3段階の人
・すべての世帯員の前年中の総収入額が一定の金額以下である人
・住民税が課税されている人と生計を共にしていないこと、および住民税が

この負担割合証は介護保険のサービスを利用するときに必要になりますので、介護保険被保険者証といっしょに大切に持ちください。
※福祉医療費、後期高齢者医療被保険者証、国民健康保険について詳しくは、国保介護課国民健康保険係へ、介護保険について詳しくは、国保介護課介護保険係へ。



町では、平成30年4月採用予定の職員採用試験を次により行います。なお、大卒卒業者の一般事務職員・土木技術職員・身体障害者採用、保育士、保健師の受付は終了しました。

□採用予定職員

- ・一般事務職員（短大卒、高校卒）：若干人
- ・土木技術職員（短大卒、高校卒）：若干人
- ・身体障害者採用（短大卒、高校卒）：若干人
- ・社会人経験者（土木技術・保健師・一般事務（情報））：若干人

□受験資格

- ・日本国籍を有し、地方公務員法の欠格条項に該当しない人（共通資格）
- ・一般事務、土木技術、身体障害者採用：昭和62年4月2日以降に生まれた人で次の職種区分に応じた人
- ・一般事務、土木技術：短大・高校卒業、または平成30年3月までに卒業見込みの人（大学卒業および

び大学卒業見込みの人は除く）

- ① 身体障害者手帳の交付を受けている人
- ② 自力による通勤ができ、かつ介助なしに職務の遂行ができる人
- ③ 活字印刷文による筆記試験に対応できる人
- ④ 口述による面接試験に対応できる人

- ・社会人経験者：昭和57年4月2日以降に生まれた人で、次の職種区分に応じた職務経験を平成29年7月10日時点において通算5年以上有する人（職務経験期間には、週30時間以上の勤務を1年以上継続した期間が該当します（アルバイト、契約社員などの雇用形態は問いません）また、就業した

で、民間などの職務経験を5年以上有する人

- ・社会人経験者（一般事務（情報））：「情報処理の促進に関する法律」に基づき経済産業省が認定している国家試験を合格した人または米国プロジェクトマネジメント協会などが認定している資格を有する人で、情報システムの開発・管理・運用などの職務経験を5年以上有する人

■試験内容

- ・第1次試験
 - ・一般事務、土木技術およ

び身体障害者採用（短大卒）：教養試験（短大卒業程度）、適性試験、作文試験、口述（面接・討論）試験

・一般事務、土木技術および身体障害者採用（高校卒）：教養試験（高校卒業程度）、適性試験、作文試験、口述（面接・討論）試験

・社会人経験者：教養試験（高校卒業程度、適性試験、作文試験、口述（面接・討論）試験）

■第2次試験（第1次試験合格者）：面接試験

□試験日および場所

- ・教養試験、適性試験、作文試験：9月17日(日) 役場（日の出55の1）
- ・口述（集団討論・集団面接）試験：9月23日(土) 24日(日)（いずれか1日を指定します）役場（日の出55の1）
- 第2次試験 10月14日(出)（詳細については、第1次試験合格者に通知します）
- 合格者の発表
 - ・第1次試験：10月上旬
 - ・第2次試験：11月上旬
- 採用 合格者は、採用候補者名簿に登載し、その日から採用者を決定します
- 給与 給与条例に定める

ところによります

□申込用紙の請求および申込先 総務課人事係窓口で配布または町ホームページ（<http://www.town.oizumi.gunma.jp/>）からも申込用紙など必要書類をダウンロードできます

□申込方法

- ・必要書類をあわせて総務課人事係へ提出してください
- ・申込書には、写真2枚（上半身、脱帽、6か月以内のもの）を貼付場所に貼ってください
- ・郵送提出の場合は、封筒の表に「採用試験申込」と朱書してください

- 必要書類
 - ・採用試験申込書
 - ・自己紹介シート
 - ・返送用封筒（宛名部分に住所と氏名を記入し、392円分の切手を貼った長形3号封筒）
 - ・「身体障害者手帳」の写し（身体障害者採用を申し込む人）
 - ・職務経験申告書（社会人経験者を申し込む人）
- 受付期間 7月10日(月)～8月10日(木) 午前8時30分～午後5時15分（土・日曜日、祝日を除く）期限内必着

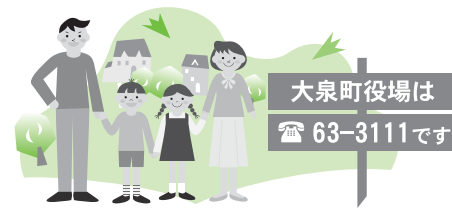
※詳しくは、総務課人事係へ。

図書館の閉館時間が変更になります

大泉まつり開催日とお盆期間中、図書館は午後5時で閉館します。

□午後5時閉館日

- ・7月22日(土)・23日(日)…大泉まつり
- ・8月13日(日)～16日(水)…お盆期間
- ※8月14日(月)は休館日です。詳しくは、図書館（☎63・6399）へ。



自宅にハチの巣ができていたら



最近、自宅敷地内でハチの巣を見つけたが、どうすればよいかといった問い合わせが多くあります。

自宅敷地内でハチの巣を見つけた場合は、環境課にご相談ください。ただし、3m以上の高所や駆除が困難な場所については、専門業者に直接依頼をしてください。

また、借家・アパート・事業所に関して環境課では駆除を行っていませんので、ハチの巣を見つけた場合は管理者にご相談ください。

※詳しくは、環境課（内線132）へ。

ご存じですか 思いやり駐車場利用証制度

「思いやり駐車場利用証制度」とは、自動車の乗り降りの際にドアを大きく開けなければならない人や歩行が困難な人が駐車しやすくするための群馬県の制度です。

町では、利用対象の人からの申し出により、思いやり駐車場利用証を交付しています。

□主に対象になる人 障害のある人、高齢の人、難病の人、妊産婦 ※いずれも交付基準があります。詳しくは、福祉課障害福祉係（☎55・2631）へ。

福祉課で交付してあります



今月の納期

- 納期限 7月31日(月)
- 今月の納期
 - ・固定資産税 2期
 - ・国民健康保険税 1期
 - ・介護保険料 1期
 - ・後期高齢者医療保険料 1期

※口座残高にご注意ください。口座の再振替で納付した場合、一定金額を超えると延滞金がかかる場合があります。

時間外窓口

- 【延長窓口】
 - 期日 7月12日、19日、26日、および8月2日、9日の水曜日
 - 時間 午後7時15分まで
 - 開設課 住民課・収納課
- 【土曜窓口】
 - 期日 7月22日、29日および8月5日、12日の土曜日
 - 時間 午前8時30分～午後5時15分
 - 開設課 住民課・収納課

※内容によっては受付ができないこともありますので、事前にご確認ください。詳しくは、各担当課へ。

町の人口と世帯

	6月末日現在の数	前月対比	
人口	41,877人 (7,481人)	-22 (+15)	
男	21,968人 (4,041人)	-28 (+1)	
女	19,909人 (3,440人)	+6 (+14)	
世帯数	19,196世帯 (3,786世帯)	-14 (-5)	
出生	26人	死亡	17人

()内は外国人数・世帯数

先月の119番

	6月分	平成29年累計
△火災発生	0(0)件	11(6)件 ()内は建物火災
△損害額	調査中	1,037,000円 (調査中を除く)
△救急出動	133件	750件
●交通事故	23件	65件
●急病	83件	553件
●その他	27件	132件

- ・火災の問い合わせ ☎0180-992-666
- ・病院の照会 ☎45-7799
- ・大泉消防署 ☎62-3119
- ・太田市消防本部 ☎33-0119

商工会職員採用資格試験

県商工会連合会では、商工会職員(経営指導員研修生・事務職)採用資格試験を実施します。

■第1次試験

- 期日 9月17日(日)
- 時間 午前9時～午後3時30分
- 内容 職場適応性検査、教養試験、小論文、専門的知識(経営指導員研修生試験のみ)
- 第2次試験
 - 第1次試験に合格した人に対して実施します。
 - 期日 10月24日(火)
 - 【共通事項】
 - 場所 県商工連合会館(前橋市関根町3の8の1)
 - 採用人数 各若干人
 - 申込期間 7月20日(木)～8月31日(木)
 - 受験資格
 - ・経営指導員研修生…昭和62

年4月2日以降に生まれた人で大学を卒業した人または来春大学卒業見込みの人事務職…高校卒業以上(簿記3級以上の資格取得者)で県商工会連合会の書類選考に合格した人

□採用予定日 平成30年4月1日(合格した人の中から順次採用し、県内各地の商工会に配属します。なお、事務職採用の中から1人は11月1日(水)から採用します。ただし、初任地は明和町・板倉町・邑楽町などの東部地区に勤務可能な人)

※県商工会連合会ホームページ(<http://www.gcis.or.jp>)でもご覧いただけます。詳しくは、

市町村振興宝くじ「サマージャンボ宝くじ」の賞金は、1等・前後賞合わせて7億円です。1等が5億円、前後賞が各1億円となります。同時発売される「サマージャンボ」の賞金も1等1億円です。また、新登場のサマージャンボは100万円です。

この宝くじの収益金は、市町村の明るく住みよい町づくりに使われます。

- 発売期間 7月18日(火)～8月10日(木)
- 抽選日 8月20日(日)
- ※詳しくは、公益財団法人県市町村振興協会 ☎027-290-1350へ。

□申込方法 おおらか青年会議所・野村吉則さんへ電話で申し込む

□費用 無料

※詳しくは、一般社団法人おおらか青年会議所・野村吉則さん ☎090-2309-6063へ。

□期日 7月21日(金)

緊急時以外は消防車、救急車の見学もできます。

この街だいすき! みらいのお仕事さがし!

おおらか青年会議所

一般社団法人おおらか青年会議所では、元気な地域支援

サマージャンボの発売

公益財団法人 県市町村振興協会

市町村振興宝くじ「サマージャンボ宝くじ」の賞金は、1等・前後賞合わせて7億円です。1等が5億円、前後賞が各1億円となります。同時発売される「サマージャンボ」の賞金も1等1億円です。また、新登場のサマージャンボは100万円です。



【火花指導】

実際に火花火を使いますので、必ずつま先のある靴で参加してください。

【子ども防犯教室および交通安全教室】

□期日 7月20日(木)

□期日 7月22日(土)

□時間 午後3時30分～6時30分まで(午後3時受付開始)

□場所 いずみ緑道花の広場(大泉まつり会場内)

□内容・定員

- ・まちの(当)地アイドル体験(ダンスレッスン、お披露目)

お近くの宝くじ売り場でお買い求めください。

□発売期間 7月18日(火)～8月10日(木)

□抽選日 8月20日(日)

※詳しくは、公益財団法人県市町村振興協会 ☎027-290-1350へ。

ライプ…40人

- ・まちの和菓子屋さん(焼きまんじゅうづくり)…50人
- ・まちのスーパードレス作り体験)…30人
- ・まちの清掃屋さん(パッカー車作業体験)…30人
- ・まちの印刷屋さん(カレンダーデザイン)…30人
- ・まちの電気屋さん(高所作業車体験)…30人
- ・まちの造園屋さん(植木のせん定、こけ玉づくり)…30人

□対象 4歳から小学生まで(小学3年生までは保護者

児童館のイベント

各児童館では、さまざまなイベントを開催します。ごなたでもご参加いただけますので、ぜひご越しください。

■北児童館

【火花指導】

実際に火花火を使いますので、必ずつま先のある靴で参加してください。

緊急時以外は消防車、救急車の見学もできます。

□期日 7月21日(金)

□時間 午後3時30分～

□内容 消防署の人に正しい火花の遊び方を指導いただきます

■南児童館

【スポーツチャンバラ】

□期日 7月31日(月)

□時間 午前10時～11時30分

□内容 チャンバラを体験して汗を流そう!

■東児童館

【子ども防犯教室および交通安全教室】

□期日 7月20日(木)

□時間 午後1時15分～2時30分

□内容 防犯、交通安全についての話と腹話術があります

※詳しくは、各児童館へ。

- ・北児童館 ☎63-3820
- ・南児童館 ☎63-1721
- ・東児童館 ☎62-0133

事業補助金を活用して、地域で活躍している人から仕事の魅力を学ぶ、職業体験イベント「この街だいすき! みらいのお仕事さがし!」を開催します。皆さんのご参加をお待ちしています。

□期日 7月22日(土)

□時間 午後3時30分～6時30分まで(午後3時受付開始)

□場所 いずみ緑道花の広場(大泉まつり会場内)

□内容・定員

- ・まちの(当)地アイドル体験(ダンスレッスン、お披露目)

【町内放射線量の測定結果】

平成27年4月より測定値が安定傾向にあることから、測定頻度を2か月に1回(偶数月)、測定地点を27地点として測定を実施しています。測定の結果は、地上高さ1m地点の基準値「0.23マイクロシーベルト/時」を下回っています。また、子どもが集まる場所を対象とした町独自の厳しい基準である「地表面で0.23マイクロシーベルト/時」の箇所もありませんでした。今後も調査を継続し、結果は随時広報おおいずみや町ホームページにてお知らせします。町ホームページをご覧ください。環境課で測定結果を配布していますので、ご利用ください。

□測定日 6月5日～19日

□測定場所 町内公共施設など27地点

□測定値(定点測定、地上高さ1m地点)

- ・最大値…0.076マイクロシーベルト/時
- ・最小値…0.033マイクロシーベルト/時

※詳細は、町ホームページをご覧ください。

【水道水の安全性】

6月8日、22日に町内2か所の浄配水場と、4月11日に東部地域水道事務所(千代田町)で放射性物質の検査を行った結果、それぞれ放射性物質は検出されず、飲用に支障がないことが確認されています。

【被災者への支援(6月30日現在)】

□義援金総額 1,786万2,439円



東日本大震災関連情報

事業補助金を活用して、地域で活躍している人から仕事の魅力を学ぶ、職業体験イベント「この街だいすき! みらいのお仕事さがし!」を開催します。皆さんのご参加をお待ちしています。

□期日 7月22日(土)

□時間 午後3時30分～6時30分まで(午後3時受付開始)

□場所 いずみ緑道花の広場(大泉まつり会場内)

□内容・定員

- ・まちの(当)地アイドル体験(ダンスレッスン、お披露目)

ライプ…40人

- ・まちの和菓子屋さん(焼きまんじゅうづくり)…50人
- ・まちのスーパードレス作り体験)…30人
- ・まちの清掃屋さん(パッカー車作業体験)…30人
- ・まちの印刷屋さん(カレンダーデザイン)…30人
- ・まちの電気屋さん(高所作業車体験)…30人
- ・まちの造園屋さん(植木のせん定、こけ玉づくり)…30人

□対象 4歳から小学生まで(小学3年生までは保護者



自衛官募集

自衛隊群馬地方協力本部
太田出張所

防衛省では、次の自衛官を募集しています。

【一般曹候補生】
□応募資格 日本国籍を有し、18歳以上27歳未満の人
□試験日 9月16日(土)・17日(日)のいずれか1日
□場所 浜町勤労会館(太田市浜町66の49)ほか4会場
【自衛官候補生】
□応募資格 日本国籍を有し、18歳以上27歳未満の人
□試験日 9月5日(火)～10月21日(土)のいずれか1日
□場所 新町駐屯地(高崎市新町1080)または相馬原駐屯地(北群馬郡榛東村大字新井1017の2)

【航空学生(航空・海上自衛隊)】
□応募資格 日本国籍を有し、航空：日本国籍を有し、高校を卒業した(見込みを含む)21歳未満の人
□試験日 9月5日(火)～10月21日(土)のいずれか1日
□場所 新町駐屯地(高崎市新町1080)または相馬原駐屯地(北群馬郡榛東村大字新井1017の2)

・海上：日本国籍を有し、高校を卒業した(見込みを含む)23歳未満の人
□試験日 9月18日(月)
□場所 勢多会館(前橋市南町4の30の3)

【共通事項】
□受付期限 9月8日(金)
※詳しくは、自衛隊群馬地方協力本部太田出張所(☎45・5563)へ。



教室・講座

ゲートキーパー養成講座

健康づくり課

町では、コンクリートの危機にある人への支援活動と自殺予防の推進を目的として、ゲートキーパー養成講座を開催します。

□期日 8月2日(水)、10日(木)、17日(木)
□時間 午前10時～正午
□場所 図書館1階視聴覚ホール(中央3の11の21)
□内容 「思いやりある地域づくりを目指して、自殺ゼロ」
□講師 熊沢幸雄氏(群馬い

思いやりのある地域を!



のちの電話研修副委員長) □対象 民生委員・児童委員、主任児童委員、母子保健推進員、ボランティアに興味や活動をしたいと考えている人
□定員 20人(定員になりしだい締め切り)
□申込方法 健康づくり課へ直接または電話、町ホームページ(<http://www.town.oizumi-gunma.jp/>)から申し込む
□申込期限 7月26日(水)
□費用 無料
※全日参加できなくても申込可能です。詳しくは、健康づくり課(☎55・2662)へ。

日曜緑化講座

県緑化センター

県緑化センターでは、「誰でもできる夏に行う果樹の増やし方」をテーマに、日曜緑化講座を開催します。ご参加ください。

□期日 8月6日(日)

救命講習

太田市消防本部

心肺蘇生法やAEDの取り扱いを学ぶ救命講習を開催します。ぜひご参加ください。

なお、講習を修了した人には修了証を交付します。

【実技救命講習】
□期日 8月6日(日)

□時間 午前9時～11時
□場所 西部消防署(太田市新田金井町607)
□対象 応急手当ウエブ講習を事前に受講済みの大泉町・太市内に在住または在勤、在学の人(中学生以上)
□定員 15人(定員になりしだい締め切り)
□申込方法 西部消防署へ電話で申し込む
【救命講習】
□期日 8月20日(日)
□時間 午前9時～正午
□場所 大泉消防署(寄木戸614の1)
□対象 大泉町・太市内に在住または在勤、在学の人(中学生以上)
□定員 20人(定員になりしだい締め切り)
□申込方法 大泉消防署へ電話で申し込む

【共通事項】
□費用 無料
※実技救命講習について詳しくは、太田市消防本部ホームページ(<http://www.city.ota-gunma.jp/005gyosei/0150-001shoubou/>)でもご覧いただけます。実技救命講習については、西部消防署(☎56・8119)へ、救命講習については詳しくは、大泉消防署(☎62・3119)へ。



巡回相談

福祉課

県心身障害者福祉センターでは、巡回相談を実施します。お気軽にご相談ください。

□期日 8月9日(水)
□時間 午前10時～正午(受付)
□場所 館林市総合福祉センター(館林市苗木町2452の1)



□相談内容
・補装具の判定
・身体障害者に関する各種の相談

□申込方法 福祉課へ直接申し込む(予約制)
□持参する物 印鑑、身体障害者手帳
□費用 無料
※障害が重いなどの理由で会場に行けない人は在宅訪問診療もあります。詳しくは、福祉課障害福祉係(☎55・2631)へ。

こころの健康相談

健康づくり課

町では、うつや不眠、ストレスなどさまざまな心の問題について悩みごとのある人を対象にした、医師による個別の健康相談を行います。

□期日 8月9日(水)
□時間 午後1時30分～3時
□場所 保健福祉総合センター(吉田2465)
□担当 後藤幸彦氏(つじじメンタルホスピタル院長)



□申込方法 健康づくり課へ電話で申し込む(予約制)
※詳しくは、健康づくり課(☎55・2632)へ。

邑楽・館林地域総合支援ネットワーク相談会

県特別支援学校進路支援推進連絡協議会

県特別支援学校進路支援推進連絡協議会では、邑楽・館林地域総合支援ネットワーク相談会を実施します。

この相談会は、特別支援学校などの生徒の卒業後の生活支援や就労支援を円滑に行うために、在校生・卒業生と関係者が一堂に会し、情報を交換・共有するものです。

□期日 8月2日(水)



厚意ありがとう(敬称略)

□財政調整基金
・5万円
・215万5415円
坂田古水土地区画整理組合

定例相談

町民相談

日時 月～金曜日(祝日を除く)
午前8時30分～午後5時15分
場所 町民相談室(役場内)
内容 行政に対する苦情や要望、日常生活上の悩みことなど
※詳しくは、町民相談室(内線130)へ。

法律相談

日時 7月20日(木)・27日(木)
8月10日(木)・17日(木)
午後1時30分～4時30分
場所 町民相談室(役場内)
担当 顧問弁護士

※要予約。詳しくは、町民相談室(内線130)へ。

人権・行政相談

日時 8月8日(火)
午後1時30分～4時
場所 町公民館工芸室(吉田2465)
担当 人権擁護委員、行政相談委員
内容 人権に関する相談、行政に対する苦情や要望

※要予約。詳しくは、町民相談室(内線130)へ。

教育相談

日時 月～金曜日
午前10時～午後4時
場所 教育研究所(城之内4-2-1)
担当 教育相談員
内容 非行、いじめ、不登校など教育に関する悩みごと
対象 小学生、中学生、保護者ほか
※詳しくは、教育研究所(☎63・8626)へ。

親子の電話相談

日時 月～金曜日
午後2時～5時
担当 相談経験豊かな先生
内容 学校での悩みことなど
※フリーダイヤル(☎0120・001305)へ。

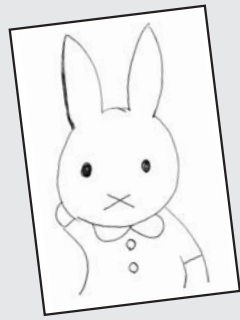
DV相談

日時 月～金曜日(祝日を除く)
午前9時～正午、午後1時～5時
担当 専門女性相談員
内容 配偶者などからの暴力に関する悩みことなど
※詳しくは、相談専用電話(☎20・3988)へ。

消費生活相談

日時 月～金曜日(祝日を除く)
午前9時～午後4時
場所 消費生活センター(役場内)
担当 消費生活相談員
内容 消費生活に関するトラブルなど
※詳しくは、消費生活センター(☎63・3511)へ。
費用無料。秘密は厳守します。

みんなのイラスト



▲P・N ウサギ

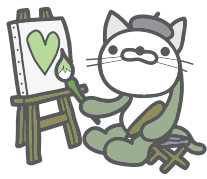


▲P・N のんたん



▲P・N アンパンマン

広報おおいずみに掲載してほしいイラストなどは黒一色で書いてね。皆さんからのご意見・ご質問、身近な話題などもお待ちしております。



広報情報課
☎63・3111 内線215)
✉kouhou@town.oizumi.gunma.jp

町長に密着!

6月29日、社会福祉事業などに必要な活動資金を集める「日本赤十字社大泉町分区法人会費収納出発式」に参加しました。
□村山町長のコメント「ご協力いただいている法人事業所の皆さんには、活動の趣旨にご理解をいただき、感謝申し上げます。」



俳句

雨上がり紫陽花の色輝けり
堀越ちせ子 (30区)
風鈴とローリエの束共に揺れ
江口典子 (30区)
―きさらぎ俳句会―
時短家事プロが教える夏の午後
萱島ふじ子 (5区)
いつかゆく母の浄土や桐の花
田中シゲ子 (6区)
下校児に笑顔の補導板の花
久保塚りさ (8区)
青嵐今日の元気を貰いけり
渋谷栄子 (22区)



ぬきんでてひとりぼちや葱坊主
長谷川美智子 (22区)
麦秋や山並映える上州路
丸山和子 (26区)

短歌

うつむきて蛍袋の咲かんとす
松村美智子 (熊谷市)
梅雨晴の雨降れ々と待ちわびて
人も野菜も笑顔も消えて
小林美代子 (21区)
みじか夜の雨にうたれて紫陽花の
むらさきの涙こぼれておちぬ
久保田ヒロ子 (27区)
ふる里の山のホタルは滅びても
庭のホタルはいま盛りなり
島山恭治 (19区)
―やよい短歌会―
ひさびさに仰ぎ見つめる富士の山
優雅な姿に我を忘れて
前田洋子 (11区)
夕食にコンビニのおかず買い求め
一合程の酒をたしなむ
入谷宗二 (20区)



堀に沿ひ傾るるごとき桜花
昨夜の雨に末おもく垂る
濱野シズ江 (2区)
雨あがり晴天の朝も「こうばら」の
アーチを潜り花菖蒲取る
森 さん (14区)
ゆつたりとフアーにもたれ読書する
網戸の向かうにたまき揺るる
青木登美江 (20区)
曲がり穂の穂り入れ近きビール麦の
畑は黄金に波うちをり
村田厚子 (2区)
大皿に山帰来を描き陶で焼く
夢はたさんと陶土をのぼす
成島福子 (14区)
花しようぶ祭りの準備の人だから
静かな堀もしばしにぎわう
山中志津江 (17区)
オレンジのシャツ着て走る人ありき
藤の花咲く若葉の歩道を
富田美亀江 (17区)

年金Navi

第28回 年金の免除期間について

知っているようで知らない国民年金。ここでは、国民年金についての情報をお知らせしていきます。
※詳しくは、住民課(内線124)、または太田年金事務所(☎49・3716)へ。

29年度(平成29年7月から平成30年6月まで)の免除申請を行う場合は、7月1日以降に役場または年金事務所へ申請してください。

その際、前回申請時に失業特例を利用した人は、今年度も失業特例を利用する場合、離職票などが必要となります。申請時に忘れないようご注意ください。

また、申請は2年1ヵ月前まで遡ることが出来ますので、免除の申請を忘れて未納になっていた人はこの機会にあわせてご相談ください。

スマホで広報紙を読もう!



「広報おおいずみ」は、スマートフォンアプリ「マチイロ」でも配信しています。
□マチイロとは スマートフォンやタブレットなどで、広報紙を電子書籍として読むことができる無料アプリです。アプリをダウンロードして簡単な個人設定をすると、最新の広報紙およびバックナンバーを一覧いただけます。最新号が発行されるとプッシュ通知でお知らせが届きます。
□マチイロホームページ
<http://machiiro.town.jp/leu>
mma.oizumi
※表示される広告は、町とは関係ありません。詳しくは、広報情報課(内線215)へ。

「マチイロ」QRコード





にしむらひろと
西村大翔さん (14歳)

好きなこと
友だちとテレビや学校生活の話をしたり、遊んだりしている時がとても楽しいです。
自分の性格
何に対しても負けず嫌いな性格です。特にサッカーのプレーでは誰にも負けたくないですね。

夢にむかって My dream

町内で夢に向かってがんばっている人をご紹介します。

学校・学年は？
大泉町立西中学校の3年生です。
学校生活は？
今は10月に開催される合唱コンクールの練習に力を入れています。中学校生活最後のコンクールなので、クラスメイトと協力して全力で取り組んでいきます。授業では、球技や走ったりすることなど体を動かすことが得意なので、体を楽しくしています。

全力でガッツが持ち味の サッカー選手になりたい

将来の夢は？
プロサッカー選手になることです。幼稚園の年長から始めて、試合でゴールを決めたことをきっかけにどんどん好きになっていきました。毎日ボールに触れていないと落ち着かないくらいです。ポジションはDFで持ち味であるロングパス・相手にボールを獲られない粘り強さが武器です。常に全力でガッツがあり、攻撃のプレーにも絡むことができる日本代表選手になりたいですね。



あらいゆい
荒井唯愛ちゃん
(9区・3歳)

「大好き」では、3歳未満の町内在住のお子さんを紹介しています。掲載希望者は、広報情報課(内線215)へ。

大好き



【緑のカーテン】
省エネ・節電対策に繋がります。すでに多くの方が取り組んでいる緑のカーテンを役場でも、正面玄関前で実施しています。5月に植えたアサガオとゴーヤのカーテンも今月に入り、紫や黄色のきれいな花を咲かせています。ご家庭で緑のカーテンを育てている人は順調に生長していますか。もうすぐ梅雨が明け、夏本番を迎えます。夏の暑さにはしっかり備えて、今年も暑い夏を乗り切りましょう。

皆さんのご意見・ご質問
お待ちしております

〒370-0595
大泉町役場
広報情報課 宛

TEL 63・3111 FAX 63・3921
メール kouhou@town.oizumi.gunma.jp

「大泉まつりの思い出」を教えてください！

6月10日号の広報クイズ☆「大泉まつりの思い出」に寄せられた投書の中から紹介します。

☑ 不思議な感覚
チラホラ流れてる音楽がサンバだったりと、日本なのに不思議な夏祭りを感じました。
匿名希望

☑ 雨水で
子供に、かき水を買った直後に大雨が降ってきて雨をしのげるところを探しているうちに、かき水の容器の中が、雨水で一杯になってしまった事が有りました。
匿名希望

☑ 初めてのゆかた
中学生の時に、知り合いの人にゆかたを仕立ててもらい、おばあちゃんに着付けてもらい出かけた。初めてのゆかたは苦しくて歩きにくかったけど、ちよと大人になったような気がして、グリーンロードを何往復もしたのを覚えています。
P・N ピカちゅう

☑ 今も元気に
主人の転勤で大泉町に来て今年で16年になります。大泉町に来て初めての夏に大泉まつりに行って、金魚すくいをした時の金魚達と言っても2匹ですがいまだに元気に泳いでます。
匿名希望

☑ サンバカーニバル
猛暑の暑い中にすごいエネルギーを感じました
吉田かおるさん(18区)

広報クイズ

ご応募
お待ちしております！

町商品券が20人に当てる！

問題をよく読み、3つの答えの中から正しいものを選び、はがきまたはメールでお送りください。全問正解者の中から抽選で20人に500円分の大泉スタンプ加盟店共通商品券をプレゼントします。

今月の問題 (☑ ヒント)

① 第〇回大泉まつり A 43 B 44 C 45	(☑ 2 ページ)
② 〇の取り扱いにご注意ください A ごみ B 粗大ごみ C 油	(☑ 5 ページ)
③ 〇を回収します A 運転免許証 B 保険証 C 学生証	(☑ 7 ページ)
④ 〇指導 A 花火 B 自転車 C 宿題	(☑ 10 ページ)
⑤ ゲート〇養成講座 A ボール B バルブ C キーパー	(☑ 12 ページ)

☆「広報クイズで当たったら町商品券は何に使用しますか」を教えてください(お答えの中から、広報おおいづみに掲載させていただきます)。

☐ 応募方法 はがきまたはメールに必要事項を記入し、応募する(1人につき、はがきまたはメールのどちらか1通までとします)

☐ 必要事項 クイズの答え(例：①-A)、住所、行政区、氏名、年齢、電話番号

☐ 応募期限 7月28日(金)

☐ 応募先

〒370-0595
大泉町役場 広報情報課 「広報クイズ」係
quiz-kouhou@town.oizumi.gunma.jp

※町政などに関するご意見ご要望がありましたら書き添えてお送りください。楽しい情報や文芸、イラスト、各種作品も大歓迎！(匿名を希望される人は「匿名希望」と明記してください)

☐ 6月号の正解
①-A、②-B、③-A、④-C、⑤-B

☐ 応募総数 75通で正解は75通でした

☐ 当選者(敬称略)
金子 豊(1区) 太田恵利(6区) 永原八重子(6区) 新井由佳(15区) 寺島昭雄(15区) 川島省悟(16区) 吉田かおる(18区) 菅野裕太(19区) 立澤祐一(19区) 佐藤恵里奈(19区) 大野文子(22区) 安藤夢叶(22区) 福島那津美(22区) 浜田ゆら(23区) 小野寺英紀(27区) 茂原正之(28区) 根本房子(28区) 石田 紫(30区) 江口典子(30区) 小林智恵美(30区)

※なお、当選者には郵送でお送りします。



高齢者・身体障害者スポーツ大会

大きな声援が響く中
 熱戦を繰り広げました

6月4日、町民体育館で「高齢者・身体障害者スポーツ大会」が行われました。各地区の老人クラブなど多くの人が参加し、スプーンレースやボール手送りなどさまざまな競技が行われ、長生会が見事優勝しました。また参加者たちは、地域の人たちとの交流を深めながら気持ちのよい汗を流していました。



地域公民館対抗スローピッチソフトボール大会

地域の人と交流を深め
 競技に熱中しました

6月11日、大泉スバル運動公園を会場に「第43回地域公民館対抗スローピッチソフトボール大会」が、また町民体育館では「第39回地域公民館対抗ソフトバレーボール大会」が行われました。参加者は、地域の人たちと親睦を図りながらも勝負にこだわり熱戦を繰り広げていました。

上岡サダ子さんの長寿を祝う

100歳のお誕生日
 おめでとうございます

6月1日、100歳の誕生日を迎えられた上岡サダ子さんを村山町長が訪問し、慶状や記念品が手渡されました。また、大泉園からお誕生日ケーキが用意されると、元気にローソクの火を吹き消して、「今日はありがとうございます。」と笑顔でお礼の言葉を述べました。



第18回わんぱく相撲おおらか場所

のこった！のこった！
 土俵の上で粘り強く

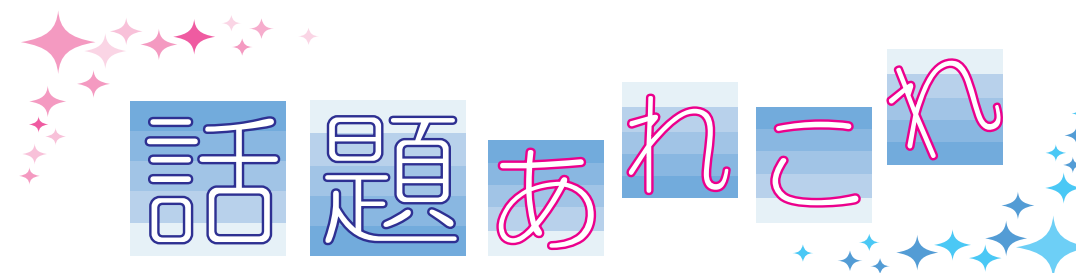
6月11日、志部公園相撲場で一般社団法人おおらか青年会議所による「第18回わんぱく相撲おおらか場所」が開催されました。大泉町・邑楽町・千代田町の小学生1～6年生が参加し、まわしを付けた子どもたちは土俵の上を所狭しと動き回り、力強い取組を行いました。



スバル車を寄贈していただきました

大切に活用させて
 いただきます

6月1日、町発足60周年を迎えたことを祝して、株式会社SUBARU（旧富士重工業株式会社）様よりスバル車5台（レガシー・インプレッサ2台・フォレスター・サンバー）を寄贈していただきました。いただいた車は町の地域貢献のために大切に活用させていただきます。



第10回花菖蒲（はなしょうぶ）まつり

今年も彩り豊か
 華やかに咲き誇りました

6月4日から11日まで、分水掘緑道の菖蒲園で「第10回花菖蒲まつり」が開催されました。地域の皆さんが丹精込めて育てた花菖蒲は、紫や白など色とりどりの花を咲かせ、訪れた人の目を楽しませていました。期間中には広場でチンドン流しや民謡踊り、スイカ割り、町内外国人学校の子どもたちによる踊りなども行われ、多くの人が訪れていました。





大泉町

ものづくり
ひとづくり

企業紹介

さまざまな企業が立地している大泉町。このコーナーでは各企業の担当者に登場してもらい、会社の概要や業務内容などについて、お話を伺います。



▲清拭用のタオルの仕分けをしている様子



▲国道 354 号沿いにある「げんき」

「利用者も職員も毎日笑顔で、今日もよく頑張ったね、また明日も頑張ろうと思えるような安心して過ごせる居場所づくりを目指しています」と話すのは施設長の間々田さん。積極的に声かけやコミュニケーションをとり、その日の体調や様子など、些細な変化にもすぐに気付けるように注意



施設長
間々田優子さん

を払っています。「ここでは、人との繋がりを大切にしていって、ありがたいことに地域の皆さんにも支えられながら活動することができています。働くことを通じて、共に生きている素晴らしさを毎日感じてもらいたいですね」と話す間々田さんに今後の目標について伺うと「お互いが認められる・認め合える存在になれるよう、利用者一人ひとりの特性にあったプログラムを通して支援をしていきたいです」と笑顔で話してくれました。

No.46

特定非営利活動法人ゆきの会・げんき

住所：大泉町城之内 5 - 14 - 15

会社の概要：特定非営利法人ゆきの会を立ち上げ、1998年1月に託児所「子供の家ゆき」を開設しました。現在は、障害児（者）生活サポート事業「サービスステーションゆき」、居宅介護事業「サンスマイル」、そして2014年には就労継続支援を行う「げんき」を始めました。医療機関で使用しているタオルの仕分けやハンガーの品番仕分け、自動車用部品のシール取り付けなどを行い、品質はもちろん納期の保証などもきちんとした体制で行っている中で、生活訓練を通して社会の中でその人らしく生きる力を身につけることができるように支援をしています。地域の人とも気軽に立ち寄り、就労支援の場だけでなく、人々との交流の場ともなっています。



6月8日・13日・21日に各町立保育園で田植え体験が行われました。これは、毎年行われている行事で、仙石地内や下小泉地内の水田を借りて行われており、秋には稲刈りをします。今号の表紙は南保育園児の田植えの様子です。田植えの仕方を教わり、慣れない田んぼの中で足をとられて転びそうになりながらも「早く大きくなるんだよ」と声を掛けながら、目印の糸に沿って一生懸命に苗を植えていました。（沙）

今号の表紙
Best Shot



この広報紙は、自然保護のため再生紙とベジタブルインキを使用し作成しています。