

広報

あおいずみ

2017

6.25

Vol.861

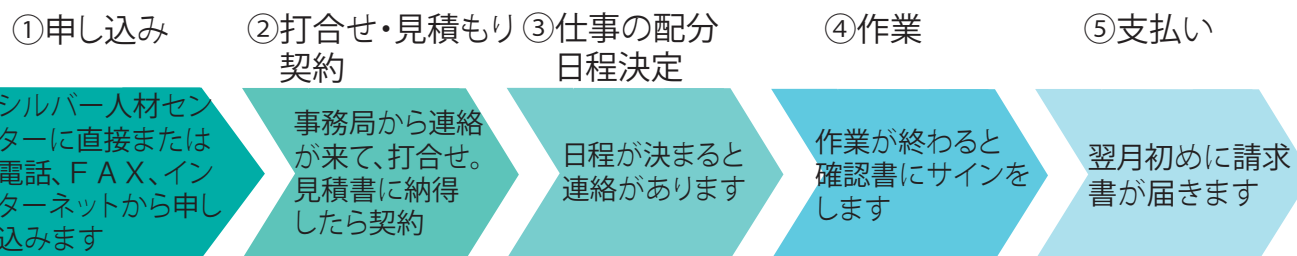


▶ シルバー人材センターをご利用ください

■ 取り扱う主な仕事と価格（一部抜粋）

仕事の内容	価格 (1時間あたり)	仕事の内容	価格 (1時間あたり)
パソコン個人指導	1,150円	草刈り	978円（変動あり）
せん 剪定・消毒など	1,150円（変動あり）	工場内の軽作業	897円
大工修理（高さ制限あり）	1,150円	農作業	897円
パソコン入力・一般事務	897円	簡単な介護・子育て支援	897円
駐車場管理	897円	家事手伝い	897円

■ 申し込みからの流れ



「シルバーお助け隊」をご存じですか

日常生活の“ちょっとした困りごと”をワンコイン500円（30分以内）でサポートする「シルバーお助け隊」というシステムがあります。

困りごとが発生した場合、電話で申し込むと「シルバーお助け隊」の隊員が依頼者宅を訪問してサービスを提供します。

□対象 町内在住の人

□内容 電球・蛍光灯などの取り替え、電気製品の電池交換、洗濯物や布団干し、ごみ出し、軽い家具の移動、ストーブの灯油入れ、植木の水やり、生活必需品の買い物など30分程度で行える作業を引き受けます

□依頼方法 町シルバー人材センターへ直接または電話で申し込む

知識や経験を生かしたい！働きたい！

働く意欲を持つ人はお気軽に町シルバー人材センターへご連絡ください。これまで培ってきた経験を地域のために役立ててみませんか。

- ・原則60歳以上の健康で働く意欲のある人
- ・シルバー人材センターの趣旨に賛同した人



真面目な仕事ぶり・仕上がりにいつも大満足しています

約10年、植木の剪定をお願いしています。料金も手軽ですし、会員の皆さんはとても真面目で仕事も早い。こちらが気付かなかった些細なことにも気付いてくれるので、いつも大満足していますし、家に遊びに来た人からも好評です。これからもシルバーさんに剪定をお願いしたいので、皆さんには健康で長生きしてもらいたいですね。



Interview 対比地英明さん



私たちに お任せください 頼りになる身近な「助っ人」が活躍中！

公益社団法人 大泉町シルバー 人材センター



地域のシルバー世代が活躍している「大泉町シルバー人材センター」今回は、そのお仕事の内容や仕事の頼み方などをご紹介します。

■大泉町シルバー人材センター

平成7年11月、「大泉町生きがいふれあい人材センター」として設立、平成13年に法人化され、平成24年に公益社団法人となり、平成27年に20周年を迎えました。現在の会員数は約200人、平均年齢は71・5歳。会員の年齢制限は設けておらず、年齢に関係なく元気に仕事をしています。

取り扱っている主な仕事内容は、樹木の剪定やパソコン教室講師などの専門技術分野をはじめ、除草・公園清掃などの屋外作業や家屋内外の修理・補修など、幅広いジャンルの仕事を引き受け、地域に密着した活動をしています。

また、「自主・自立・共働・共助」を理念として、地域の高齢者がこれまで培ってきた経験やスキルを生かして元気に働くことによって、地域社会とのふれあいを高め、地域の役に立ちながら喜びや生きがいを見つけていくことを目指した公共団体です。

※詳しくは、町シルバー人材センター（☎61・2230）へ。

いち早くお知らせします！

災害時には、防災行政無線のほか、町広報車両および消防車両による巡回広報、大泉町安全・安心メールなどでの情報伝達も継続して行います。

防災行政無線の放送は屋外での放送のため、雨や風などの気象条件に影響されやすく、聞き取りにくい場合があります。

テレビ、ラジオ、インターネットおよび携帯電話事業者が配信する緊急速報メールなどと併せて、いざというときの情報入手方法について、日頃から確認をお願いします。

※詳しくは、安全安心課危機管理係（内線226）へ。

**防災情報の
入手をお願いします**

☎0120・313・141（無料テレホンサービス）
☎0276・61・1088（有料）をご利用ください

☎0120・313・141（無料テレホンサービス）
☎0276・61・1088（有料）をご利用ください

防災行政無線 7月1日、運用開始します

町では、自然災害に関する情報や避難勧告などの緊急情報を町民の皆さんにいち早くお知らせすることを目的として、防災行政無線を整備しました。

7月1日から防災行政無線の運用を開始します。

どのような放送設備か

役場の親局から情報を発信し、各地に設置した屋外拡声子局が受信し、スピー

カーを使って放送する設備です。

屋外拡声子局は、各小中学校、各地域公民館、その他公共施設など町内に53局を設置しています。

無線を使用しているため、災害時に断線するおそれがあります。

また、親局、子局とも非常用電源が備え付けられており、万が一、停電となった場合でも放送することが可能です。

放送内容

- ・災害情報
- ・避難情報
- ・全国瞬時警報システム（J-ALERT）情報（緊急地震速報、気象などの特別警報、他国からの武力攻撃などの有事情報など）
- ・行政情報（町が提供する情報）
- ・その他の緊急情報

・定時放送（試験放送を兼ね

放送が聞き取れなかった場合

放送がよく聞こえなかったり、聞き逃した場合はテレホンサービスで内容を確認できますので、ご利用ください。

なお、次の放送が行われ



万が一の災害に備えて

町では、防災・災害情報を発信しています。

- 1. 大泉町安全・安心メールの配信**
事前登録が必要です。町ホームページまたは役場などで配布している申請書を安全安心課へ提出してください。登録は無料ですが、通信料金は利用者負担となります。
- 2. 町ホームページ・ツイッター・フェイスブック**
災害・緊急情報などを掲載します。
 - ・町ホームページ
<http://www.town.oizumi.gunma.jp/>
 - ・町ツイッターアカウント
@oizumi_koho
 - ・町フェイスブックアカウント
@oizumi.town

全国瞬時警報システム(J-ALERT)

緊急地震速報、他国からの武力攻撃など対処に時間的余裕のない事態に関する情報を、人工衛星を用いて国（総務省消防庁）が発信するシステムです。防災行政無線を自動的に起動することで、緊急性の高い情報を瞬時に伝達することができます。



■役場に設置してある親局

■屋外拡声子局（スピーカー）設置場所

番号	設置箇所	番号	設置箇所	番号	設置箇所
1	東部公民館	19	住吉町公民館	37	寄木戸グラウンドゴルフ場
2	中部公民館	20	富士之越公民館	38	いずみ総合公園南
3	城部公民館	21	南部公民館	39	吉田第四公園
4	第五区公民館	22	三吉町公民館	40	児島神社
5	北部公民館	23	北児童館	41	南公園
6	西部公民館	24	寿崎広場	42	長沼町営住宅
7	坂田東公民館	25	大泉交通会館	43	大泉消防署
8	坂田西公民館	26	文化むら	44	松原広場
9	古水公民館	27	吉田第一公園	45	古水スマイル公園
10	寄木戸北公民館	28	古海第一公園	46	御正作公園
11	寄木戸南公民館	29	仙石第一公園	47	北小学校
12	丘山町公民館	30	仙石第三公園	48	北中学校
13	仙石公民館	31	いずみ総合公園北	49	東小学校
14	古海西公民館	32	みよし第二幼稚園	50	南小学校
15	古海東公民館	33	高齢者ふれあいセンター寄木戸	51	南中学校
16	吉田東公民館	34	坂田保育園	52	西小学校
17	吉田西公民館	35	坂田第一公園	53	西中学校
18	日の出町公民館	36	新柳町公園		計 53 か所



からあなたへ…

美味 紹介

oishii oizumi gourmet

町の各種行政委員が 決まりました

【監査委員】

識見を有する者のうちから選任した監査委員の荻野恭子氏の任期が6月10日に満了となったため、6月13日に開催された町議会の同意を得て、水谷清子氏を6月13日付けで選任しました。

また、議会議員のうちから選任した監査委員の森昌彦氏の任期が5月4日に満了となったため、6月13日に開催された町議会の同意を得て、同氏を再び6月13日付けで選任しました。

水谷氏、森氏の今後のご活躍をご期待申し上げますとともに、荻野氏には町行政に多大なご尽力をいただき、ありがとうございました。これからも町政全般にわたりご指導ご協力をお願いします。



水谷清子氏
(15区・58歳)



森昌彦氏
(14区・56歳)



窪田君子氏
(18区・71歳)

【公平委員】

公平委員の窪田君子氏の任期が6月19日に満了となるため、6月13日に開催された町議会の同意を得て、引き続き同氏を選任しました。窪田氏の任期は6月20日から4年間

となります。今後のご活躍をご期待申し上げます。

※監査委員について詳しくは、監査委員事務局（内線211）へ、公平委員について詳しくは、総務課人事係（内線221）へ。

認知症カフェ実施事業者を公募します

町では、認知症になっても住み慣れた地域で、安心して尊厳あるその人らしい生活ができるよう、認知症の人とその家族、地域の誰かが気軽に参加し集える活動拠点となる大泉町認知症カフェを実施する事業者を募集します。この事業は、認知症の人への効果的な支援、家族の介護負担の軽減を目的としています。

- 実施内容
 - ・認知症の人およびその家族、地域住民などの誰もが参加し集うことができるところの運営
 - ・認知症についての相談、情報提供、助言などの実施
 - ・認知症についての正しい知識の普及啓発など
- 受付期間
 - 7月3日(月)～31日(月)まで

- 受付時間
 - 午前8時30分～午後5時15分(土・日曜日、祝日を除く)
- 応募方法
 - ・必要書類を提出の上、国保介護課紹介書
 - ・必要書類
 - ・大泉町認知症カフェ運営事業計画書
 - ・大泉町認知症カフェ運営事業見積書

※必要書類は国保介護課へ
□に用意してあります。応募を予定している事業者は事前に連絡の上、お越しください。また、必要に応じて追加の書類提出や事業内容のプレゼンテーション・面接を行う場合があります。詳しくは、国保介護課へ。



国保介護課 ☎55・2632

酒処 かかし

おいしいお酒が低価格で楽しめます。店内は落ち着いた雰囲気居心地の良いお店です。



住所：西小泉4-31-3
電話番号：☎62・7241
営業時間：午後5時～10時
定休日：12月31日

幸寿し

おかげさまで創業57年。3代目兄弟がおいしいお寿司とお料理でおもてなしいたします。



住所：西小泉3-8-11
電話番号：☎62・2322
営業時間：午前11時30分～午後2時、午後5時～10時
(ラストオーダー午後9時30分)
定休日：月曜日

定食の店 ごはん家

日替わり定食やアルコール各種をご用意しています。早い・安い・うまいで提供！



住所：西小泉3-6-1
電話番号：☎63・4231
営業時間：午前11時～午後2時、午後5時～8時
定休日：火曜日

しら鳥

ご宴会、ご法事70人まで承ります。無料送迎バスもご用意しています。



住所：西小泉2-13-22
電話番号：☎62・2859
営業時間：ご予約いただいた時のみ営業いたします
定休日：不定休

喫茶室 せきね

とてもおいしいコーヒーをご用意しています。皆さんぜひ一度ご来店ください。



住所：西小泉3-10-24
電話番号：☎62・3810
営業時間：午前11時30分～午後6時30分
定休日：土・日曜日、祝日

たかのチェーン大泉店

毎朝手作りで団子、和菓子、太巻、弁当などおいしいをモットーに、安く提供しています。



住所：西小泉5-14-4
電話番号：☎63・6960
営業時間：午前8時～午後6時
定休日：年中無休

【お詫びと訂正】

広報おおいずみ6月10日号に掲載しました「美味紹介」の記事(営業時間)に誤りがありました。謹んでお詫び申し上げます。正しい営業時間は下記のとおりです。なお、7月10日号に再掲させていただきます。
□銀寿し 営業時間 平日…午後5時～10時 土・日曜日、祝日…午前11時～午後10時30分



大泉町役場は
☎ 63-3111です



大泉町空家等対策計画を策定しました

町では、空家などに関する対策を総合的かつ計画的に実施するため、「大泉町空家等対策計画」を策定しました。

町では、空家などに関する対策を総合的かつ計画的に実施するため、「大泉町空家等対策計画」を策定しました。

※大泉町空家等対策計画について詳しくは、町ホームページ (<http://www.town.oizumi.gunma.jp/>) でもご覧いただけます。詳しくは、建築課管理係へ。

対策計画も策定しました!



建築課

内線206

共同生活援助等施設の整備事業者・入居者の募集

福祉課

☎ 55・2631

【大泉町障害者共同生活援助等施設整備・運営事業】

町では、「第五次大泉町障害者基本計画」に基づき、

理く7月14日(金)

地域生活の拠点となる共同生活援助(グループホーム)および短期入所(ショートステイ)施設の整備を行います。

【申込方法】 実施要領などを確認の上、福祉課へ直接申し込む。また、グループホームへの参加を希望する人は事業者説明会に必ず出席してください。

【障害者グループホームの利用(入居)希望者募集】

施設整備については民設民営方式とし、事業者を公募型プロポーザル(企画提案)方式により選定します。

【質問受付】 6月26日(月)～7月10日(月)

【審査】 7月18日(火)以降にプレゼンテーションなどの日程通知を発送します

以上で療育手帳の交付を受けている人
【募集人数】 6人(利用(入居)する人は町の調査・判定および法人の面接などの上、決定します)
【所在地】 城之内4の2634の1
【利用開始日】 平成30年度中(予定)
【申込方法】 福祉課へ直接または電話、ファックス(02・2108)で申し込む
【申込期間】 6月26日(月)～7月31日(月)
※詳しくは、福祉課障害福祉係へ。

介護保険サービスの利用料の各種軽減制度

国保介護課

☎ 55・2632

介護保険サービスの利用料に対し、各種の軽減制度があります。該当になると思われる人は、国保介護課に申請してください。

【社会福祉法人などによる利用者負担軽減制度】

【町介護保険サービス利用者負担額助成制度】

【介護保険施設における食費および居住費(滞在費)の利用者負担額の減額制度】

【町介護保険サービス利用者負担額助成制度】

【社会福祉法人などによる利用者負担軽減制度・町介護保険サービス利用者負担額助成制度の共通事項】

一定の所得要件を満たした人を対象に、介護保険施設(介護老人福祉施設、介護老人保健施設、介護療養型医療施設)を利用(短期を含む)する際にかかる食

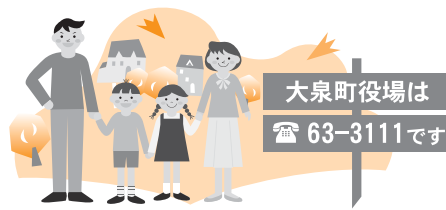
費および居住費(滞在費)の費用を減額します。

【町介護保険サービス利用者負担額助成制度】

【町介護保険サービス利用者負担額助成制度】

【町介護保険サービス利用者負担額助成制度】

【町介護保険サービス利用者負担額助成制度】



10月以降のがん検診を受診する人を募集します

健康づくり課 ☎55・2632

町では、がんの早期発見、早期治療を目的とした胃がん・大腸がん・乳がん・子宮頸がん検診を実施します。検診費用の一部を町が補助しますので、この機会にぜひ受診してください。

【子宮頸がん検診】

子宮頸がん検診については、指定医療機関での個別検診も実施します。希望する人は、健康づくり課への申込みが必要です。

□内容 問診、子宮頸部の細胞診と内診

□対象 町内在住で、平成10年4月1日以前に生まれた女性

□自己負担金 500円

□服装 スカートの着用

【乳がん検診】

乳がん検診における超音波検査はマンモグラフィ検査を補填する有効な検査ですが、年齢や乳房の状態により、検査の限界などがあり、必ずしも万能ではないことをご理解の上、検診を受けてください。

□内容 問診、マンモグラ

■がん検診申し込み可能日程（10月以降）

期日	受付時間	胃がん	大腸がん	乳がん	子宮頸がん
10月	13日(金) 午後1時～2時	—	—	—	○
	17日(火) "	—	—	○	○
12月	6日(水) "	—	○	—	○
	17日(日) "	—	○	—	○
1月	8日(月) "	—	—	○	○
	10日(水) 午前8時30分～10時	○	○	—	—
	11日(木) 午後1時～2時	—	—	○	○
	12日(金) 午前8時30分～10時	○	○	—	—
	15日(月) "	○	○	—	—
	16日(火) 午後1時～2時	—	—	○	○
	17日(水) 午前8時30分～10時	○	○	—	—
	18日(木) "	○	○	—	—
	19日(金) "	○	○	—	—
	2月	5日(月) 午後1時～2時	—	—	○
6日(火) "		—	—	○	—

ファイ（乳房のX線）検査、超音波（エコー）検査
□対象 町内在住で、昭和53年4月1日以前に生まれた女性

□注意事項 次に該当する人は、検診を受けることができません
・妊娠の可能性がある人
・妊娠している人
・出産後2年以内の人

・授乳中、断乳直後で乳汁分泌がある人
・6か月以内に乳房にしこりや異常な乳頭分泌物などの自覚症状のある人
・豊胸手術をしている人

・乳腺疾患（線維腺腫・微小石灰化・乳腺症・のう胞）があり、医療機関での治療または経過観察中の
・安静が保てず安全に検診を実施することが困難な人

・胸部外傷（肋骨骨折、打撲など）があり、外傷による痛みなどの症状がある人
・10年以内に乳がんの既往がある人
・極度に背骨が湾曲している人

・ペースメーカーと植え込み型除細動器を挿入している人
・脳室・腹腔シャントを造設している人

・前胸部静脈ポート留置をしている人
・独歩不能（まっすぐに立っていることができない）の人

□服装 前開きの衣服、または羽織れる衣服
□持参する物 タオル
【大腸がん検診】
□内容 問診、便潜血反応検査（便中の血液の有無を調べる検査）

□対象 町内在住で、昭和53年4月1日以前に生まれた人
□自己負担金 500円
【胃がん検診】
□内容 問診、胃のX線検査
□対象 町内在住で、昭和53年4月1日以前に生ま

□自己負担金 500円
【共通事項】
□期日・時間 右表のとおり
□場所 保健福祉総合センター（吉田2465）
□申込方法 健康づくり課へ直接または電話、ホームページ（http://www.town.oizumi.gunma.jp/）から申し込む

□注意事項
・各がん検診は定員になりしだい締め切りますので、ご了承ください
・検診日の2週間前頃には、申し込みをした人を受診票をお送りします。通知が届かない場合は、健康づくり課へご連絡く

□実施期間 7月1日(土)～9月30日(土)
□実施施設
・役場(日の出55の1)
・町公民館(吉田2465)
・図書館(中央3の11の21)
・いずみの杜(朝日4の7

検診を受けましょう！

・各がん検診は、年1回の受診となります

※生活保護世帯、町民税非課税世帯の人は、事前申請により、検診費用の自己負担金が免除されます。検診を受ける前日までに、本人またはその世帯の人が、印鑑と身分を証明するものを持参の上、健康づくり課へ申請してください。詳しくは、健康づくり課へ。

クールシエアにご協力ください

クールシエア事業とは、夏の暑さを町内公共施設でのぐことで、家庭でのエアコン使用を控え、節電・省エネに取り組む事業です。日中の暑い時間は家のエアコンなどを切って、実

施設で過ごしてみませんか。なお、各施設がそれぞれ可能な範囲で実施することから、冷房の設定温度や実施時間、実施スペースなどは施設によって異なります。

□実施期間 7月1日(土)～9月30日(土)
□実施施設
・役場(日の出55の1)
・町公民館(吉田2465)
・図書館(中央3の11の21)
・いずみの杜(朝日4の7

の1)
・文化むら(朝日5の24の1)
・保健福祉総合センター内町社会福祉協議会事務室前スペース(吉田2465)
※詳しくは、環境課へ。

環境課 内線131

くらしの 情報

Information Oizumi



各種補助金制度

環境課

町には、快適で住みよい生活環境をつくるために各種の補助金制度があります。

【浄化槽設置費補助金】
生活排水による水質汚濁を防止するため、設置した人に補助金を交付します。平成29年度中に申請した浄化槽については、平成30年3月末までに工事を完了し、実績報告書を提出してください。平成29年度浄化槽設置費補助金申請

の締め切りは、平成30年1月中旬です。

□補助対象（下水道認可区域以外の地域）
・自ら居住する住宅（店舗併用住宅は、住宅部分2分の1以上）に10人槽以下の合併浄化槽を設置する人

□申請方法 設置工事前に環境課へ申請する

□補助金額（新設）
・5人槽：12万3000円
・7人槽：15万7000円
・10人槽：21万円

□補助金額（転換） 単独浄化槽、汲み取り槽から合併浄化槽に転換した場合、補助金額には県からの工口補助金10万円が含まれています

・5人槽：37万4000円
・7人槽：42万5000円
・10人槽：49万8000円

【住宅用太陽光発電システム】

クリーンエネルギーの普及を目的に、設置した人に補助金を交付します。

□補助対象
・自ら居住する町内の住宅に10kw未満の発電システムを設置した人
・10kw未満の発電システム付き建売住宅を購入する人

□申請方法 設置完了後に、環境課へ申請する

□補助金額 4万円に太陽電池モジュールの公称最大出力値を乗じた額とし、上限額16万円

【太陽熱利用温水器等設置費補助金】
省エネルギー推進のため、設置した人に補助金を交付します。

□補助対象 自ら居住する住宅に設置した人

□申請方法 設置後2か月以内に、環境課へ申請する

□補助金額 本体価格の19%の額とし、上限額3万5000円

【生ごみ処理機器購入費補助金】
生ごみ減量化を推進するため、購入した人に補助金を交付します。

□補助対象 町内店舗で購入し、町内で使用する人

□申請方法 購入前に、環境課へ申請する

課へ申請する

□補助金額
・コンボスターなど：購入額の50%（上限額20000円）
・電気式生ごみ処理機：購入額の50%（上限額2万円）

【犬および猫の避妊または断種手術費補助金】
捨て犬や捨て猫を出さないため、飼い主に補助金を交付します。

□申請条件 犬の場合は、町に登録をし、その年度の狂犬病予防注射を受けていること

□申請方法 手術前に、環境課へ申請する

□補助金額（1頭につき）
・避妊手術：5000円
・断種手術：3000円

※各種補助金は、町税などの滞納者に対する行政サービス等の制限の対象となっておりません。世帯に滞納があると受付できませんのでご注意ください。詳しくは、環境課（内線132）へ。



各種事業提案を再募集します

国際協働課

町では、住民と行政による協働のまちづくりを推進するため、「協働のまちづくり事業」「元気な地域支援事業」の事業提案を再募集します。

「制度について詳しく知りたい」「こんな事業を考えている」といった相談も受け付けていますので、お気軽にお問い合わせください。

また、今年度より「元気な地域支援事業」に「スタートアップ補助金」という新しい区分が加まりました。より使いやすい制度となりましたので、ぜひ活用ください。

【共通事項】
□申請方法 申請書類に必要

事項を記入の上、国際協働課へ直接、または郵送（〒370-0595 日の出55の1）で提出する

□募集期限 平成30年1月31日（水）午後5時15分まで

□募集要項配布場所 役場、保健福祉総合センター、町公民館、町民体育館、図書館、児童館、いずみの杜、文化むら、住民活動支援センター

※募集要項は、町ホームページ（<http://www.town.oizumi.gunma.jp/>）からもダウンロードできます。また、住民活動支援センターホームページ（<http://oizumi-kyoudou.jp/>）は、協働のまちづくりに関する制度や住民活動団体の活動も紹介しています。詳しくは、国際協働課（内線213）へ。

	行政提案型 協働のまちづくり事業	住民提案型 協働のまちづくり事業	元気な地域支援事業 補助金
事業内容	町が住民と協働で取り組みたい事業や解決したい課題をテーマとして提示し、団体は課題の解決につながるような企画を考え提案し、町と協働で取り組むもの	住民活動団体が町と協働で実施したい事業について、自由な発想で提案するもの	住民活動団体が自主的に行う公益性のある事業に要する経費の一部を補助するもの
補助金など	テーマ毎の予算の範囲内で町が経費を負担	1事業につき100万円を上限	・スタートアップ補助金…1事業につき5万円を上限 ・ステップアップ補助金…1事業につき50万円を上限
注意事項	団体の事務所などの維持管理費、経常的な活動経費、交際費、慶弔費、食糧費（事業実施のために不可欠と認められるものを除く）、不動産取得費、構成員の人件費などは除きます。事業収入などがある場合には経費から差し引きます。		

東日本大震災 関連情報

給食用食材の放射性物質測定結果について

県では、給食用食材について、次のとおり放射性物質（放射性ヨウ素131、放射性セシウム134・137）の検査を行いました。

【学校給食用食材】
□期日 5月17日
□対象 町内の学校給食用食材（群馬県産きゅうり）
□結果 不検出

【町内保育園給食用食材】

□期日 5月11日・31日
□対象 町内保育園給食用食材
・栃木県産もやし、にんじん
・鹿児島県産じゃがいも
・徳島県産にんじん
・千葉県産にんじん
・群馬県産キャベツ
・茨城県産だいこん
□結果 不検出

■水道水の安全性

6月13日に東部地域水道事務所（千代田町）で県が行った測定結果では、放射性物質は検出されず、飲用に支障がないことが確認されています。

【広告】

広告

【広告】

広告

【広告】

広告

【広告】

広告

社会を明るくする運動

福祉課

法務省主催の「社会を明るくする運動」強調月間が、7月1日から1か月間、全国一斉に展開されます。今年で67回目を迎えるこの運動は、罪を犯した人たちの更正について理解を深め、犯罪や非行のない明るい社会を実現しようとするものです。「地域の仲間として話を聞く」「この気持ちで犯罪を繰り返させない第一歩となります。みんなご力を合わせ、それぞれの立場で、犯罪や非行をした人の立ち直りを支援しましょう。」

※詳しくは、福祉課社会福祉係（☎55・2631）へ。

熱中症計を貸与

高齢福祉課

町では、高齢者の熱中症を予防するために、75歳以上のひとり暮らし高齢者などに熱中症計を貸与します。

□対象 75歳以上のひとり暮らし高齢者

・75歳以上の高齢者のみの世帯

□貸与品 熱中症計（一世帯につき1台）



■熱中症計

国民健康保険税の軽減判定基準が変わります

税務課

平成29年度から、国民健康保険税の均等割額と平等割額の軽減判定基準となる所得金額が変わります。軽減判定基準となる所得金額は、次のとおりです。

- ・7割軽減：世帯の合計所得が33万円以下
- ・5割軽減：世帯の合計所得が33万円＋（27万円×加入者および特定同一世帯所属者の人数）以下
- ・2割軽減：世帯の合計所得が33万円＋（49万円×加入者および特定同一世帯所属者の人数）以下

※世帯の合計所得とは、世帯主および国民健康保険加入者と特定同一世帯所属者の所得の合計です。特定同一世帯所属者とは、国民健康保険制度から後期高齢者医療制度へ移行し、継続して同一の世帯に属する人です。なお、この軽減に関する申請手続は不要です。詳しくは、税務課町民税・諸税係（内線156）へ。

下水道への接続のお願い

下水道課

町では、各家庭や事業所などの台所、風呂、トイレなどから出る全ての汚れた水を、下水道管を通して浄化センターに集め、きれいな水にして自然へ還すため、計画的に下水道の整備を進めています。下水道が使用できるようになった区域にお住まいの皆さんは、宅内の排水設備接続工事を行っていただき、一日も早く下水道を利用して、衛生的で快適な生活環境づくりにご協力をお願いします。また、すでに下水道を利用している家庭では、下水道に油を流してしまうと詰まりや悪臭の原因になりますので、流さないようにお願いします。詳しくは、下水道課（内線162）へ。

夏の県民交通安全運動

安全安心課

夏の県民交通安全運動が7月11日(火)から20日(木)までの10日間、実施されます。

□運動の目的 県民一人ひとりに交通安全思想の普及・浸透を図り、交通ルールの遵守と正しい交通マナーの実践を習慣づけ、相手の立場に立った「優しさ」と「思いやり」のある運転や行動を促進し、交通事故防止の徹底を図る

□スローガン よくみよう車のあとに またくるま

□運動の重点

- ・子どもと高齢者の交通事故防止
- ・自転車と二輪車の交通事故防止
- ・飲酒運転の根絶

※詳しくは、安全安心課交通防犯係（内線224）へ。

【広告】

有料広告募集中

- 大きさ 横 8.8cm×縦 4.5cm
- 使用色 1色
- 掲載料金 10,000円（1枠1回）

少年の主張大会

生涯学習課

町では、少年の主張大会を開催します。中学生が日々の生活をとおして感じていることや考えていることを自分の言葉で発表します。

【広告】

有料広告募集中

- 大きさ 横 8.8cm×縦 4.5cm
- 使用色 1色
- 掲載料金 10,000円（1枠1回）

ぜひご参観ください。

□期日 7月5日(水)

□時間 午後4時～

□場所 町公民館ホール（吉田2465）

□対象 どなたでも参観できます

□申込方法 申込みは不要です。当口直接会場へお越しください

※詳しくは、生涯学習課（内線306）へ。

夏休み学習コーナー

こどもの杜

夏休み期間中、こどもの杜ラウンジに学習コーナーを設置します。利用料金は無料です。夏休みの宿題をする時などに、ぜひ活用ください。

□期間 7月21日(金)～8月27日(日)

□利用時間 午前10時～午後9時(ただし、小・中学生の利用は午後6時30分まで)

※詳しくは、こどもの杜（☎20・0035）へ。

子どもお楽しみ会

図書館

図書館では、読み聞かせボランティア・ごんぐりの会による子どもお楽しみ会を開催します。参加した人にはプ

ゼントがあります。

□期日 8月6日(日)

□時間 午後1時30分～

□場所 図書館1階視聴覚ホール（中央3の11の21）

□内容 絵本・紙芝居の読み聞かせ、パネルシアター、ペープサートなど

□出演 読み聞かせボランティア・ごんぐりの会

□対象 どなたでも参加できます

□費用 無料

※参加を希望する人は当日、会場にお越しください。詳しくは、図書館（☎63・6399）へ。

児童館のイベント

各児童館

どなたでもご参加いただけます。お待ちしています。

■西児童館

【七夕まつり】

□期日 7月3日(月)～7日(金)

□時間 午後3時30分～4時15分

□内容 七夕飾りを作って児童館に飾ります

■東児童館

【ザリガニ釣り大会】

□期日 7月3日(月)(雨天順延)

□時間 午後3時30分～4時30分

□内容 児童館でザリガニ釣り大会を楽しむ

1日ラジオパーソナリティーを体験してみませんか

広報情報課

□注意事項 釣ったザリガニは、持ち帰れません

※詳しくは、各児童館へ。

・西児童館：☎62・4689

・東児童館：☎62・0133

FMラジオ放送「みみよりOIZUMI」の1日パーソナリティーを体験してみませんか。

□期日 8月2日(水)

□時間 午前10時30分～午後4時(予定)

□集合場所 役場町民ホール（日の出55の1）

□内容 「みみよりOIZUMI」のパーソナリティー体験を行います（収録した番組は8月中に放送します）

□対象 町内の小学4～6年生（参加した人のある人を除く）

□定員 2組8人（3～4人1組。応募多数の場合は抽選）

□申込方法 広報情報課へ直接または電話町民ホームページ（http://www.town.oizumi-gunma.jp）から申し込み

□申込期限 7月24日(月)

□持参する物 昼食、飲み物

□費用 100円(傷害保険料含む)

※詳しくは、広報情報課広報広聴係（内線215）へ。

保健カレンダー

健康づくり課 ☎55-2632

日曜日	種目	対象者	受付時間
3月	成人健康相談	希望者	午前9:30～11:00
7月	乳幼児健康相談	乳幼児とその保護者	"
10月	両親学級	妊婦およびその家族	午後1:00～4:00
14日	成人健康相談	希望者	午前9:30～11:00
18日	7か月児健康診査	H 28.12.1～H 28.12.31 生	午後0:45～1:15
19日	成人健康相談	希望者	午前9:30～11:00
20日	4か月児健康診査	H 29.3.1～H 29.3.31 生	午後0:45～1:15
24日	3歳児健康診査	H 26.4.1～H 26.4.30 生	"
27日	1歳6か月児健康診査	H 27.12.21～H 28.1.20 生	"
31日	乳幼児健康相談	乳幼児とその保護者	午前9:30～11:00
7月	2歳児歯科健康診査	H 27.6.1～H 27.6.30 生	午後0:45～1:15

◆成人健康相談では、おからだやこころの悩みについて、ご本人やご家族の人からの相談に応じています

◆会場は、保健福祉総合センターになります

FMラジオ放送 みみよりOIZUMI番組表

7月(文月)	FMラジオ76.7MHz
月～金曜日	昼12:50～13:00
3日(月)・5日(水)・7日(金)	町の新鮮な話題をご紹介します!
4日(火)・6日(木)	健康づくり課からのお知らせ～各種けんしん～
10日(月)・12日(水)・14日(金)	町の新鮮な話題をご紹介します!
11日(火)・13日(木)	町公民館のお知らせ～公民館情報～
17日(月)・19日(水)・21日(金)	町の新鮮な話題をご紹介します!
18日(火)・20日(水)	図書館へ行くこう!～図書館あれこれ～
24日(月)～28日(金)	町の新鮮な話題をご紹介します!
31日(月)～8月4日(金)	町の新鮮な話題をご紹介します!

TwitterとFacebookで情報発信しています!

https://twitter.com/oizumi_koho

<https://www.facebook.com/oizumi.town>

オープンキャンパス

県立太田産業技術専門学校

地域のものづくり人材育成を行う県立太田産業技術専門学校では、オープンキャンパスを開催しますので、ぜひご参加ください。

【期日】 6月25日(日)、7月9日(日)、25日(火)、8月23日(水)、9月3日(日)

【時間】 午前9時30分～11時30分

【場所】 県立太田産業技術専門学校 (太田市新野町157-1)

【内容】 各訓練コース(機械・電気・自動車・CAD・溶接)のカリキュラムや目標資格および就職先、経費などを詳しく説明します

【対象】 本校へ入校を検討している人およびその保護者など

※詳しくは、県立太田産業技術専門学校 (☎31・1776)へ。

西小泉元気広場

西小泉元気広場の会柳田さん

西小泉商店街の活性化を目的に、「呼び戻そう人」を取り戻そう「活気を」のローガンの

東洋大学・企業見学親子バスツアー

館林行政県税事務所

東洋大学での講義・構内見学と企業(工場)見学を行うバスツアーの参加者を募集します。

【期日】 8月22日(火)

【時間】 午前8時30分集合、午後3時30分解散予定

【集合場所】 館林市役所三の丸南面駐車場(館林市城町1-1)

【対象】 邑楽館林地域1市5町および隣県自治体(加須市・栃木市)在住の小学生およびその保護者(保護者は1家庭につき1人)

【募集人数】 20組40人(応募者多数の場合は抽選とします。参加決定者には、後日「参加決定通知」を発送します)

【見学先】 味の素冷凍食品株式会社関東工場(大泉町吉田1222)、東洋大学板倉キャンパス(板倉町泉野1-1の1)

【申込方法】 参加者全員の郵便番号、住所、氏名(ふりがな)、年齢(学年)、電話番号を記入の上、館林行政県税事務所(〒374-0002 9 館林市仲町11の10)へ

も、「西小泉元気広場」を開催します。夏本番の楽しいひとときを、いっしょに過ごしませんか。皆さんのお越しを心よりお待ちしております。

【期日】 7月9日(日)(雨天決行)

【時間】 午前10時～午後3時

【場所】 西小泉中央広場(足利銀行大泉支店北側)

【内容】 新鮮野菜即売、うまいもの販売、カラオケ大会、ビンゴ大会、ガラクラ市など

※詳しくは、西小泉元気広場の会代表・柳田稔子さん(☎62・5912)へ。

救命講習/防火管理者資格取得講習会

太田市消防本部

【救命講習】



心肺蘇生法やAEDの取り扱いを学ぶ救命講習を開催します。ぜひ、ご参加ください。なお、講習を修了した人には修了証を交付します。

【期日】 7月16日(日)

【時間】 午前9時～正午

【場所】 中央消防署沢野分署(太田市細谷町211の2)

【対象】 大泉町・太市内に在住または在勤・在学の人(中学生以上)

【定員】 15人(定員になりしだい締め切り)

【申込方法】 中央消防署沢野分署へ電話で申し込み

【費用】 無料

【防火管理者資格取得講習会】

【期日】 8月2日(水)・3日(木)

【時間】 午前9時50分～午後4時55分(2日目は午後3時55分終了)

【場所】 太田市社会教育総合センター(太田市熊野町23の19)

【内容】 消防法令により一定規模の施設に義務付けられている防火管理者の資格を取得するための講習会

【定員】 150人

【申請書配布場所】 最寄りの各消防署にあります

【申込方法】 県消防設備協会へ直接、またはファックス(027・210・8223)で申し込む

【申込期間】 7月4日(火)・5日(水)

【費用】 6500円
※救命講習については詳しくは、中央消防署沢野分署(☎33・7119)へ、防火管理者資格取得講習会については、太田市消防本部予防課(☎33・0202)へ。

教室・講座



通常ハガキで申し込む(申し込みは1家庭につき1件)

【申込期限】 7月27日(木)必着

【費用】 無料
※詳しくは、館林行政県税事務所(☎72・4415)へ。

バレトンエクササイズ

健康への1課

町では、健康増進のための運動教室を行います。この機会に、健康的な体を手に入れませんか。

【期日】 8月2日、23日、9月13日、27日(毎回水曜日、全4回)

【時間】 午前10時～正午

【場所】 保健福祉総合センター(吉田2465)

【内容】 バレトンエクササイズ(フィットネス・バレエ・ヨガの3つのパートを融合したエクササイズです。インナーマッスルを強化し、バランスや柔軟性の向上にも効果的です)

募集



県営住宅入居者

県営住宅供給公社

今回募集する団地など詳細は、募集案内をご確認ください。入居者は、公開抽選で決定します。

【対象(収入制限あり)】

・現在、住宅に困窮し、親族と同居する予定の人
・単身の高齢者や障害のある人

【申込方法】 所定の申込用紙に必要事項を記入の上、県

住宅供給公社(〒371-0002 5 前橋市紅雲町1の7の12)に郵送で申し込む

【申込用紙・募集案内配布場所】 県営住宅供給公社、県土木事務所、役場建築課

【申込期間】 7月1日(土)～18日(火)

【入居可能日】 10月1日(日)

※県営住宅供給公社ホームページ(<http://www.gunma-jkk.or.jp>)でもご覧いただけます。詳しくは、県営住宅供給公社(☎027・223・5811)へ。

女性セミナー合同公開講座の参加者を募集します。

今回は、元NHKアナウンサー、宮川泰夫氏による講演会です。

懐かしい戦後の歌を聞きながら「ご自慢」から生まれた歌や、歌手などのエピソードをお話ししていただきます。

【期日】 8月3日(木)

【時間】 午後1時30分開演(午後1時開場)

【場所】 文化むら大ホール(朝日5の24の1)

【講師】 宮川泰夫氏(元NHKアナウンサー)

【対象】 どなたでも参加できます

【定員】 250人(定員になりしだい締め切り)

【申込期限】 8月2日(水)午後5時まで

【親子でリズム遊び】
町では、わくわく子育てセミナー公開講座「親子でリズム遊び」の参加者を募集します。

【期日】 8月24日(木)

【時間】 午前10時～正午

【場所】 文化むら展示ホール(朝日5の24の1)

【内容】 親子でコミュニケーションをとりながら楽しく身体を動かすリズム遊び
【講師】 荻野貴代美氏、大塚

子ども食堂

おあいずみっ子食堂

【期日】 7月15日(土)

【時間】 正午～(午前11時30分受付開始)

【場所】 町公民館ホール(吉田2465)

【対象】 町内在住の子どもおよびその保護者など

【定員】 80人(当日受付)

【メニュー】 豆腐ハンバーグ、野菜サラダ、ごはん、スープ(メニューは変更する場合があります)

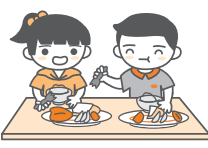
【主催】 おいしいまごころネット

【費用】

・子ども：無料
・大人：300円

※詳しくは、福祉課社会福祉係(☎55・2631)へ。

いっしょにたべよう!



悦代氏

【対象】 1人歩きができる子ども～就学前の子どもとその保護者

【定員】 30組(定員になりしだい締め切り)

【申込期限】 8月21日(月)午後5時まで(ただし、託児を利用する人は8月7日(月)午後5時まで)

【共通事項】
【申込方法】 町公民館内学級事務室へ直接、または電話、町ホームページ(<http://www.town.oizumi.gunma.jp/>)、Eメール(gakujimushitsu@town.oizumi.gunma.jp)に申し込む(Eメールで申し込む場合、講座のタイトルを記載し、本文に氏名、電話番号を明記する(親子でリズム遊びを申し込む人は、お子さんの氏名(年齢、住所、託児の有無を合わせて明記する))

【費用】 無料

リズムで楽しく遊みましょう!



※詳しくは、町公民館内学級事務室(☎62・2542)へ。



親と子のよい歯のコンクール

これからも親子で
良い歯を!

5月25日、館林邑楽歯科保健医療センターで「親と子のよい歯のコンクール地区審査会」が行われました。3歳児健康診査を受けた人の中でむし歯のない親子(子どもは0本、親は4本以内)を対象に開催されたもので、大泉町からは5組の親子が選ばれ、当日は4組が参加し、表彰されました。



大泉住宅地第二期管理組合下水道施設引継ぎ

町への引継ぎが
無事に行われました

5月29日、朝日五丁目の大泉住宅地第二期管理組合181世帯を代表して伊藤理事長ほか4人の役員の皆さんが村山町長のもとを訪れ、同管理組合が所有していた下水道施設の補修および切り替え工事が無事に終了したことを報告し、下水道施設を町に引継ぎました。

町たんけん

町長室や議場などを見学しました

5月24日、南小学校の2年生が生活科の授業の一環として「町たんけん」を行い、20人の児童が役場の庁舎内を見学しました。役場の仕事についての説明を受けた後、子どもたちは「どのくらいの方が来ますか」などと興味を持って質問していました。



こどもフェスティバル

スタンプラリーで
さまざまなゲームを制覇!

5月27日、北児童館で「こどもフェスティバル」が開催されました。参加した子どもたちは、スタンプラリーで「手作りパチンコ」や「わなげ」、「わくわくめいろ」などのさまざまなゲームを楽しみました。ゴールした子どもたちは景品をもらい、「楽しかった」ととても喜んでいました。



大泉ユネスコ講演会

大泉ユネスコ協会

「民間ユネスコ運動の日」に合わせ今年、「中島飛行機100周年」をテーマにした講演会を開催します。

□期日 7月15日(土)

□時間 午後1時15分～

□場所 町公民館2階大会議室(吉田2465)

□内容 中島飛行機100周年記念、中島知久平を語る

□講師 手島 仁氏(前橋市文化スポーツ観光部参事兼前橋学センター長)

□対象 どなたでも(参加いただけます)

□主催 大泉ユネスコ協会

□費用 無料

※詳しくは、大泉ユネスコ協会・長澤尚文さん(☎63・4308)へ。

自然とあ・そ・ぼ!

夏の自然と友達になろう

生涯学習課

町では、子どもおもしろ創造塾「自然とあ・そ・ぼ!」夏の自然、木と友だちになろう」の参加者を募集します。

□期日 8月5日(土)

□時間 午前9時～11時

たてび☆キッズウォーク

県立館林美術館

県立館林美術館では、「たてび☆キッズウォーク」を開催します。

□期日 7月22日(土)、8月5日(土)

□時間 午前10時～正午、午後1時～3時(開催時間中は、いつでも参加できます)

□場所 県立館林美術館(館林市日向町2003)

県下一斉司法書士
法律相談会

群馬司法書士会

□期日 7月29日(土)

□時間 午後1時～4時

□場所 文化むら大ホール棟研修室(朝日5の24の1)

□相談内容 土地、建物、相続、借金、クレジット、サラ金、後見人などの法律相談

□費用 無料

※当日、会場へお越しください。詳しくは、群馬司法書士会(☎027・224・7763)へ。

相談



□内容 ワークシートを使って、クイズやゲームをしながら展示室を自由に探検します

□対象 小・中学生

□申込方法 当日、直接会場にお越しください

□費用 無料

※保護者が付き添う場合は、観覧料(610円)が必要です。詳しくは、県立館林美術館(☎72・8188)へ。

日曜・祝日当番医 電話で確認してから受診してください

月日	内科	外科	耳鼻科	
7月2日(日)	たなか医院 大泉 62・2881	多々良診療所 館林 72・3060	新橋病院 館林 75・3011	川村耳鼻咽喉科医院 館林 72・1337
7月9日(日)	増田医院 板倉 82・2255	まりレディスクリニック 館林 76・7775	小曽根整形外科 館林 72・7707	—
7月16日(日)	蜂谷病院 大泉 63・0888	長谷川クリニック 館林 80・3311	澤田皮膚外科 館林 70・7703	今村クリニック 邑楽 70・2221
7月17日(月)	竹越医院 明和 84・3137	森下内科医院 館林 73・7776	最上胃腸科外科 館林 74・3763	—
7月23日(日)	福田ペインクリニック 明和 84・1233	真中医院 館林 72・1630	慶友整形外科病院 館林 72・6000	—
7月30日(日)	ミンワ診療所 明和 70・3030	はまだクリニック 館林 80・1100	館林医院 館林 74・2112	板倉耳鼻咽喉科クリニック 板倉 80・4333

◆内科、外科の診療時間は午前9時～午後5時、耳鼻科の診療時間は午前9時～午後1時です。
◆歯科は、館林邑楽歯科保健医療センター(☎73・8818)が担当します(診療時間は午前9時～正午、午後1時～3時)。
◆小児科や婦人科、午前中のみ診療する医療機関もありますので、事前に電話でご確認ください。
◆時間外、夜間などは、救急医療テレホンサービス(☎45・7799)で受診できる病院などを紹介します。



町食生活改善推進員の皆さんから、毎月料理を紹介していただきます。

食生活改善推進員 岡田久子(左)さん、吉野くに江さん

春雨とせん切り野菜のごま酢和え

塩分ひかえめでも満足する味

酢とすりごまをたくさん入れることで、油を使わなくてもコクがあり、塩分ひかえめでもおいしく食べられるさっぱりとした和え物です。材料を細く切りそろえることで、味がなじみやすくなり、見た目も食感も良くなります。



【作り方】

- ①春雨は熱湯に3～4分ひたして戻し、水気を切って3cmの長さに切っておく。
- ②キャベツ・セロリ・にんじんはせん切りにする。
- ③カニかまは、ほぐしておく。
- ④Aの調味料を合わせ、①と②・③を和えて器に盛り、貝割れ大根を散らす。

【材料（4人分）】

乾燥春雨	30 g	
キャベツ	150 g	
セロリ	20 g	
にんじん	20 g	
カニかま	20 g	
A	酢	大さじ4
	砂糖	小さじ1
	しょうゆ	小さじ1
	すりごま	10 g
貝割れ大根	10 g	

【1人分栄養価】

エネルギー	65kcal
たんぱく質	1.9 g
脂質	1.5 g
カルシウム	60 mg
塩分	0.3 g



6月1日、鹿島浅間神社で子どもの額に朱の印を押し、無病息災を願う伝統行事「初山まつり」が行われました。天候にも恵まれ、平日にも関わらず多くのご家族がお参りに訪れ、子どもの健やかな成長を祈りました。今号の表紙は、おそろいの洋服を着た双子ちゃんが見え、驚いている姿にご家族が「びっくりしたね。泣かずにえらかったね」と声をかけ、笑顔があふれている一枚です。
(沙)

今号の表紙
Best Shot