

広報

あまいずみ

2016

11.10

Vol.846



防災行政無線を 整備しています



自然災害に関連する情報や避難勧告などの緊急情報を町民の皆さんにいち早くお知らせすることを目的として、防災行政無線の整備を行っています。

どのような放送設備か

役場の親局から情報を発信し、各地に設置した屋外拡声子局が受信し、スピーカーを使って放送する設備です。屋外拡声子局は、各小中学校、各地域公民館、そのほか公共施設など町内に53局を設置しています。

無線を使用しているため、災害時に断線する恐れがありません。また、親局・子局とも非常用電源が備え付けてあり、万が一、停電となった場合でも放送することが可能です。

放送の開始はいつから

平成28年度中の運用開始を予定しています。開始日が決まりましたら、お知らせします。

防災情報の入手をお願いします

災害時には、防災行政無線のほか、町広報車両および消防車両による巡回広報、安全・安心メールなどでの情報伝達も継続して行います。防災行政無線の放送は屋外での放送のため、雨や風などの気象条件に影響されやすく、聞き取りにくい場合があります。テレビやラジオ、インターネットなどと併せて、いざというときの情報入手方法について、日頃から確認をお願いします。

放送する内容は

- ・災害に関する緊急情報…災害時の避難勧告、避難指示など
- ・全国瞬時警報システム（ジェイ アラート J-ALERT）からの速報…緊急地震速報、気象などの特別警報、他国からの武力攻撃などの有事情報など
- ・時刻放送…試験放送を兼ねて、1日1回程度の時刻放送（チャイム、音楽など）
- ・その他…情報の内容や緊急性を考慮し、放送するもの

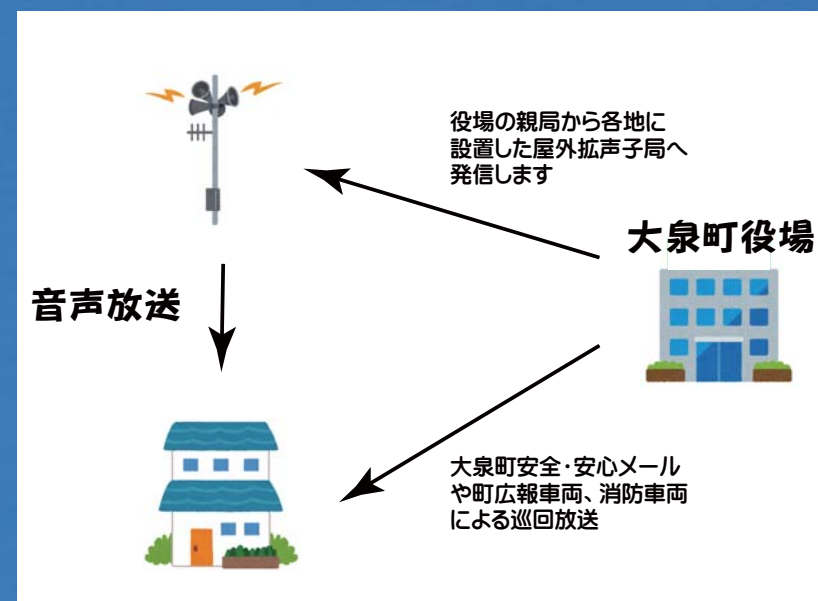
大泉町安全・安心メールの配信

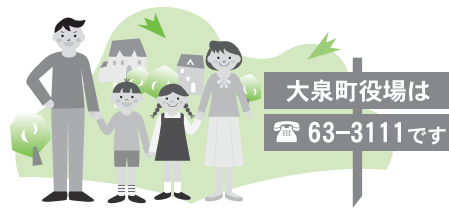
町では、安全・安心のまちづくりの一環として、火災、災害などの情報を、メール機能を利用して携帯電話などへ配信する「大泉町安全・安心メール」の配信をしています。配信を希望する人は、町ホームページ（<http://www.town.oizumi.gunma.jp/>）へアクセスし、メールアドレスを入力して登録してください。または、役場などにあります「大泉町安全・安心メール登録・削除申込書」にご記入のうえ、安全安心課まで申し込みをお願いします。なお、登録は無料ですが、メールを受信するための通信料金などは利用者ご自身の負担になります。

全国瞬時警報システム ジェイ アラート (J-ALERT)

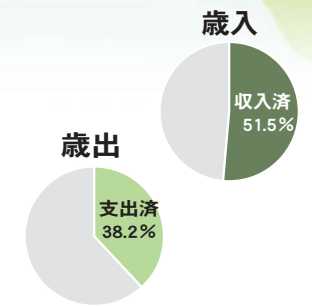
緊急地震速報、他国からの武力攻撃など対処に時間的余裕のない事態に関する情報を、人工衛星を用いて国（総務省消防庁）が発信するシステムです。防災行政無線を自動的に起動することで、緊急性の高い情報を瞬時に伝達することができます。

※詳しくは、安全安心課危機管理係（内線226）へ。





平成28年度 上半期の財政状況をお知らせします



地方自治法第243条の3第1項並びに「大泉町財政状況の公表に関する条例」により、平成28年4月1日から9月30日までの財政状況を公表します。

【一般会計】

■歳入の状況

歳入では、予算総額13億549万円に対し、上半期の収入済額は67億4609万円、予算総額に占める割合は、51.5%となっています。このうち、町の予算を支える町税収入は、50億3436万4000円で、収入済額に占める割合は74.6%となっています。

■歳出の状況

歳出では、予算総額13億549万円に対し、上半期の支出済額は50億8900万円、予算総額に占める割合は、38.2%となっています。

9万9000円で、予算総額に占める割合は38.2%となっており、予定された事業は着実に執行されています。

■基金・有価証券および町債の状況

9月30日現在の町の預金ともいえる基金および有価証券は、48億4443万9000円で町債(借入金)は、85億4323万2000円となっています。

【特別会計】

町には、5つの特別会計があります。

- ・国民健康保険事業
- ・後期高齢者医療事業
- ・介護保険事業
- ・公園墓地事業
- ・下水道事業

それぞれの収入・支出にかかる予算額上半期の状況は下の表のとおりです。

【健全財政に努めます】

下半期についても、これまで以上に健全財政に努めていきます。

※詳しくは、財政課(内線309)および各担当課へ。

事業名	予算現額	収入済額	収入割合	支出済額	支出割合
後期高齢者医療事業	2億9,825万1,000円	1億215万6,000円	34.3%	9,183万2,000円	30.8%
国民健康保険事業	46億8,609万6,000円	17億5,311万2,000円	37.4%	20億302万4,000円	42.7%
一般会計	131億549万円	67億4,609万円	51.5%	50億899万9,000円	38.2%

□町債(借入金)85億4,323万2,000円

事業名	予算現額	収入済額	収入割合	支出済額	支出割合
下水道事業	7億7,571万8,000円	2億9,351万4,000円	37.8%	2億5,899万9,000円	33.4%
公園墓地事業	750万円	1,302万5,000円	173.7%	98万7,000円	13.2%
介護保険事業	23億3,382万2,000円	10億2,677万5,000円	44.0%	8億7,668万2,000円	37.6%

□町債(借入金)36億6,958万3,000円

町長交際費

平成28年度上半期

町では、公正性と透明性を図り、町民から信頼される「開かれた町政」を推進していくため、町長交際費を公表しています。

町長交際費とは、町長などが町を代表し、外部の団体などの交際のために支出する費用です。「祝金」や「見舞金」などがあり、町の円滑な行政運営を図ることを目的に、対外的に要する経費です。

【主な交際費の種類】

- ・祝金：大会や総会、式典、祝賀会などのお祝いに支出するもの
- ・弔事：香典、生花など
- ・賄費：来客接待・訪問先への手土産
- ・見舞金・協賛金など：入院見舞いに支出する経費や、各種団体の活動への協賛費、激励金など

※詳しくは、秘書課(内線232)へ。

月	祝金		弔事		賄費		見舞・協賛金など		合計	
	件数	金額	件数	金額	件数	金額	件数	金額	件数	金額
4	6	20,000	4	30,600	4	54,624	0	0	14	105,224
5	13	50,000	5	33,300	3	25,969	0	0	21	109,269
6	11	48,000	1	3,000	1	2,000	0	0	13	53,000
7	2	6,000	2	15,300	2	4,000	1	5,000	7	30,300
8	7	30,000	2	8,000	2	5,196	0	0	11	43,196
9	4	14,000	5	32,600	3	5,928	0	0	12	52,528
合計	43	168,000	19	122,800	15	97,717	1	5,000	78	393,517

議会交際費

平成28年度上半期

議会が平成28年4月から9月の間に支出した、交際費の内訳を公表します。交際費の種類は、町長交際費と同様です。

※詳しくは、議会事務局庶務係(内線412)へ。

月	祝金など		弔事		賄費・見舞金・協賛金など		合計	
	件数	金額	件数	金額	件数	金額	件数	金額
4	2	9,000	1	2,000	0	0	3	11,000
5	3	15,000	1	2,000	0	0	4	17,000
6	1	3,000	0	0	0	0	1	3,000
7	2	5,000	2	4,000	0	0	4	9,000
8	2	4,000	1	3,000	0	0	3	7,000
9	0	0	0	0	0	0	0	0
合計	10	36,000	5	11,000	0	0	15	47,000

11月25日から12月1日は、犯罪被害者週間です

国際協働課 内線213

11月25日(金)から12月1日(木)までの期間は、犯罪被害者週間です。

犯罪被害は、いつ誰に起こるか分かりません。犯罪

の被害にあわれた人とその家族への思いやりの心と地域社会の支えが必要です。皆さんのご理解をお願いします。また、犯罪被害に関する相談は、次の犯罪被害者相談窓口へご連絡ください。



お気軽にご相談ください!

■犯罪被害者相談窓口
【群馬県警察犯罪被害者相談】
電話番号 027・22

1・7777
□相談受付時間 月～金曜日 午前8時30分～午後5時15分(祝日、年末年始を除く)
【大泉警察署警務課】
□電話番号 62・0110
【公益社団法人 被害者支援センターすてっぷぐんま】
□電話番号 027・253・9991

□相談受付時間 月～金曜日 午前10時～午後4時(祝日、年末年始を除く)
【群馬県人権男女・多文化共生課】
□電話番号 027・226・2906
□相談受付時間 月～金曜日 午前8時30分～午後5時15分(祝日、年末年始を除く)
※詳しくは、国際協働課へ。

パブリックコメントを実施します

各担当課

【第6次大泉町行政改革大綱】および「大泉町公共施設等総合管理計画」

町では、「第6次大泉町行政改革大綱(素案)」および「大泉町公共施設等総合管理計画(素案)」について皆さんに公表し、その内容についてご意見を募集します。詳細については、町ホームページ(<http://www.town.oizumi.gunma.jp>)および指定公表場所でご覧いただけます。

【公表資料】第6次大泉町行政改革大綱(素案)、大泉町公共施設等総合管理計画(素案)
□意見の提出方法 指定様式または任意の様式に意見を書き、企画課へ直接または郵送(〒370059

5 日の出55の1)、FAX(63・3921)、Eメール(kikaku@town.oizumi.gunma.jp)のいずれかの方法で提出する
□資料の公表場所 町ホームページ、役場1階情報コーナー、保健福祉総合センター、老人福祉センター、高齢者ふれあいセンター(吉田・寄木戸・北

小泉、町立保育園(3園)、児童館(4館)、町公民館、町公民館南別館、図書館、町民体育館、文化むら、いずみの杜
□意見を提出できる人
・町内に住所を有する人
・町内に事務所または事業所を有する個人または法人
・町内事務所または事業所

に勤務する人
・町内の学校に在学する人
・パブリックコメント手続に係る事案に利害関係を有する人
□受付期限 12月12日(月)午後5時(郵送の場合は12月12日(月)必着)
【大泉町手話言語条例(素案)】

町では、「大泉町手話言語条例(素案)」について皆さんに公表し、その内容についてご意見を募集します。詳細については、町ホームページ、および指定公表場所にてご覧いただけます。
□公表資料 「大泉町手話言語条例(素案)」の制定について

センター、町公民館、図書館、いずみの杜、文化むら、地域活動支援センター、障害者相談支援センター、障害者支援施設イシノ療護園、多機能型事業所のぞみ、心身障害児(者)集団活動訓練施設くれよんはうす、げんき
□意見を提出できる人
・町内に住所を有する人
・町内に事務所または事業所を有する個人または法人
・町内事務所または事業所に勤務する人
・町内の学校に在学する人
・パブリックコメント手続きに係る事案に利害関係を有する人

□公表資料 「第2期大泉町耐震改修促進計画(素案)」
□意見提出方法 指定様式または任意の様式に意見を書き、建築課へ直接または郵送(〒3700595日の出55の1)、FAX(63・3921)、Eメール(kentiku@town.oizumi.gunma.jp)のいずれかの方法で提出する
□資料の公表場所 町ホームページ、役場1階情報コーナー、保健福祉総合センター、文化むら、町公民館、町公民館南別館、図書館、町民体育館、いずみの杜、老人福祉センター、高齢者ふれあいセンター(吉田・寄木戸・北小泉、町立保育園(3園)、児童館(4館))

□受付期限 12月22日(木)午後5時(郵送の場合は12月22日(木)必着)
【共通事項】
□注意事項
・意見を提出する際は、名前(団体で提出する場合は団体名)、住所、電話番号を忘れず記入してください
・指定様式は、資料の公表場所入手可能です。また、町ホームページからもダウンロードできます
・個人情報については「大泉町個人情報保護条例」に従い、適切に取り扱います

ご意見お待ちしてます!



□意見提出方法 指定様式または任意の様式に意見を書き、福祉課へ直接または郵送(〒3700523吉田2465 保健福祉総合センター内)、FAX(62・2108)、Eメール(syougai-fukushi@town.oizumi.gunma.jp)のいずれかの方法で提出する
□資料の公表場所 町ホームページ、役場1階情報コーナー、保健福祉総合

□受付期限 12月22日(木)午後5時(郵送の場合は12月22日(木)必着)
【第2期大泉町耐震改修促進計画(素案)】
町では、「第2期大泉町耐震改修促進計画(素案)」について、皆さんに公表し、その内容についてご意見を募集します。詳細については、町ホームページ、および指定公表場所にてご覧いただけます。

□意見を提出できる人
・町内に住所を有する人
・町内に事務所または事業所を有する個人または法人
・町内事務所または事業所に勤務する人
・町内の学校に在学する人
・パブリックコメント手続きに係る事案に利害関係を有する人

※「第6次大泉町行政改革大綱」および「大泉町公共施設等総合管理計画」について詳しくは、企画課(内線216)、「大泉町手話言語条例(素案)」について詳しくは、福祉課(保健福祉係)55・2631、「第2期大泉町耐震改修促進計画(素案)」について詳しくは、建築課(内線206)へ。



固定資産税の住宅改修に伴う減額措置

次のいずれかの改修を行い、それぞれの要件を満たす場合は、申告(原則として改修後3か月以内)により一定期間、固定資産税が減額されます。

【住宅耐震改修】

昭和57年1月1日以前からある住宅で、現行の耐震基準に適合させるよう一定の改修工事を行い、次の要件を満たす場合、当該家屋(120㎡相当分まで)の一定期間の固定資産税が2分の1に減額されます。

なお、「バリアフリー改修工事」および「省エネ改修工事」に対する減額と同時



に適用を受けることはできません。

□要件

- ・昭和57年1月1日以前からある住宅
- ・平成18年1月1日から平成30年3月31日までの間に改修工事を行った住宅
- ・住宅部分の割合が2分の1以上
- ・耐震改修に要した費用が1戸あたり自己負担額50万円を超えるもの(平成25年3月31日までに契約した工事については、自己負担額30万円以上)

□減額される期間

- 改修完了時期により異なります
- ・平成18年～21年：3年間
- ・平成22年～24年：2年間
- ・平成25年～30年：1年間

□必要書類

- ・住宅耐震改修に伴う固定資産税の減額申告書
- ・耐震基準に適合した工事であることの証明書(建築士・検査機関などが発行した地方税法施行規則に基づく証明)
- ・改修工事の領収書、明細

書(工事の内容・費用が確認できるもの)

- ・平成25年3月31日までに工事を契約し、自己負担額30万円以上50万円以下の場合、契約日を確認できる書類

【バリアフリー改修】

新築された日から10年以上経過した住宅で、次の要件に該当するバリアフリー改修が行われた場合、当該家屋(100㎡相当分まで)の翌年度分の固定資産税が3分の1減額されます。なお、「バリアフリー改修工事」に対する減額は、1戸につき1度の適用となります。新築住宅に対する減額または「耐震改修工事」に対する減額と同時に適用を受けることはできません。ただし「省エネ改修工事」を同年に行った場合は、併せて適用が受けられます。

□要件

- ・新築された日から10年以上経過した住宅(賃貸住宅は除く)

平成30年3月31日までの間に改修工事を行った住宅

- ・65歳以上の人(改修工事が完了した翌年の1月1日現在)、要介護認定または要支援認定を受けている人、障害者のいずれかの人が居住する住宅
- ・各種補助金を除く自己負担額が50万円を超えて(平成25年3月31日までに契約した工事については、自己負担額30万円以上)、廊下、出入り口の拡幅、階段の勾配の緩和、浴室の改良、トイレの改良、手すりの取り付け、床の段差の解消、引き戸への取り替え、床表面の滑り止め化の改修工事を行った場合

□必要書類

- ・住宅のバリアフリー改修に伴う固定資産税の減額申告書
- ・納税義務者の住民票の写し
- ・改修工事の領収書・明細書(工事の内容・費用が

確認できるもの)

- ・改修工事箇所の図面・工事写真(改修前・改修後)
- ・住宅改造補助金などの明細

・介護保険の被保険者証または障害者手帳、療育手帳の写し

- ・平成25年3月31日までに工事を契約し、自己負担額30万円以上50万円以下の場合、契約日を確認できる書類

【省エネ改修】

平成20年1月1日以前からある住宅で、現行の省エネ基準に適合させるよう改修工事が行われた場合、当該家屋(120㎡相当分まで)

の翌年度分の固定資産税が3分の1減額されます。なお、「省エネ改修工事」に対する減額は、1戸につき1度の適用となります。新築住宅に対する減額または「耐震改修工事」に対する減額と同時に適用を受けることはできません。ただし「バリアフリー改修工事」を同年に行った場合は、併せて適用が受けられます。

□要件

- ・平成20年1月1日以前からある住宅(賃貸住宅は除く)
- ・平成20年4月1日から平成30年3月31日までの間に改修工事をした住宅

居宅部分の割合が2分の1以上

- ・各種補助金を除く自己負担額が1戸あたり自己負担額50万円を超えて(平成25年3月31日までに契約した工事については、自己負担額30万円以上)、次の改修工事を行った場合
- ・窓の断熱改修工事(二重サッシ化・複層ガラス化など)
- ・窓の断熱改修工事と併せて行う床、天井または壁の断熱改修工事

□必要書類

- ・住宅の熱損失防止(省エネ)改修工事に伴う固定

資産税の減額申告書

- ・納税義務者の住民票の写し
- ・熱損失防止改修工事であることの証明書(建築士・検査機関などが発行した地方税法施行規則に基づく証明)
- ・改修工事の領収書・明細書(工事の内容・費用が確認できるもの)
- ・補助金などの明細書
- ・平成25年3月31日までに工事を契約し、自己負担額30万円以上50万円以下の場合、契約日を確認できる書類

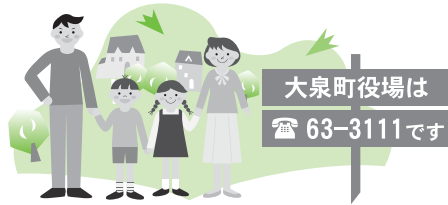
※申告先など詳しくは、税務課資産税係へ。

大泉町町政報告会

大泉町のまちづくりについてお伝えします。どうぞご来場ください。

- 期日 12月3日(土)
- 時間 午前10時～
- 場所 文化むら展示ホール(朝日5-24-1)

※当日は、手話通訳および託児をご用意しています。託児をご希望の方は10日前までにお申し込みください。詳しくは、広報情報課広報聴係(内線215)へ。



11月12日(土)～25日(金)は 女性に対する暴力をなくす運動期間です

【DV(ドメスティック・バイオレンス)関連図書コーナーを設置します】

町では、男女共同参画推進団体サークル「エガリテ」と共催し、「女性に対する暴力をなくす運動」期間に合わせてDVに関する図書コーナーを設置します。ぜひご利用ください。

- 設置期間 12月1日(木)まで
- 設置場所 図書館2階(中央3-11-21)

※「女性に対する暴力をなくす運動」期間について詳しくは、国際協働課(内線213)、図書コーナーについて詳しくは、図書館(☎63・6399)へ。

生活のしづらさなどに関する調査

(全国在宅障害児・者等実態調査)

障害者施策の推進に向けた検討の基礎資料とするため、難病等患者や在宅の障害児・者など(これまでの法制度では支援の対象とならない人を含む)の生活実態とニーズを把握することを目的とした調査を行うこととなりました。調査対象となった世帯には、11月中旬に調査のお知らせを配布し、12月上旬に調査員が訪問しますので、調査対象者がいる場合は、調査票の記入および返送をお願いします。

調査の目的・趣旨をご理解いただき、ご協力をお願いします。

※詳しくは、福祉課障害福祉係(☎55・2631)へ。

今月の納期

□納期限 11月30日(水)

- 今月の納期
- ・町民税・県民税 3期
 - ・国民健康保険税 5期
 - ・介護保険料 5期
 - ・後期高齢者医療保険料 5期

※口座の再振替で納付した場合、一定金額を超えると延滞金がかかる場合がありますので、口座残高にご注意ください。

時間外窓口

平日や日中に、来庁できない皆さんのために時間外窓口を実施しています。

【延長窓口】

□期日 11月16日、30日、および12月7日の水曜日

□時間 午後7時15分まで

□開設課 住民課・収納課

【土曜窓口】

□期日 11月12日、19日、26日および12月3日、10日の土曜日

□時間 午前8時30分～午後5時15分

□開設課 住民課・収納課

※内容によっては受付ができないこともありますので、事前にご確認ください。

町の人口と世帯

	10月末日現在の数	前月対比
人口	41,525人 (7,100人)	63 (85)
男	21,724人 (3,853人)	38 (44)
女	19,801人 (3,247人)	25 (41)
世帯数	18,838世帯 (3,603世帯)	53 (50)
出生	26人	死亡 32人
()内は外国人数・世帯数		

先月の119番

	10月分	平成28年累計
△火災発生	2(2)件	11(9)件 ()内は建物火災
△損害額	調査中	5,249,000円 (調査中のものは除く)
△救急出動	116件	1243件
●交通事故	10件	145件
●急病	79件	834件
●その他	27件	264件
・火災の問い合わせ	☎0180-992-666	
・病院の照会	☎45-7799	
・大泉消防署	☎62-3119	
・太田市消防本部	☎33-0119	

多文化共生防災シンポジウム

県生活文化スポーツ部人権男女・多文化共生課

県では、災害時の外国人住民への情報伝達などについて、県民の理解を深め、意識啓発を図るため、多文化共生防災シンポジウムを開催します。

まつなど、さまざまなトラブルが起きる危険があります。不動産の相続が発生した場合は早めの相続登記に協力をお願いします。

※詳しくは、前橋地方法務局不動産登記部門(☎027-221-4428)へ。

□期日 11月26日(土)

□時間 午後1時～4時(正午受付開始)

□場所 太田市役所南庁舎3階大研修室(太田市浜町2の1)

□内容

- ・基調講演:「災害時の外国人支援～実践から考える課題と可能性～」
- ・パネルディスカッション:「外国人住民とともに築く防災(強)まちづくり」

□講師 田村太郎氏(NPO法人多文化共生マネージャー全国協議会代表理事)

□パネリスト

- ・マハソル リサルさん(海外在住ネパール人協会群馬)

□期日 11月23日(水)

□時間 午前9時20分～11時30分(品物が売り切れした場合は終了)

□場所 県立大泉高等学校 物産産南棟、温室周辺(北小泉2の16の1)

□販売品目

- ・野菜部門:ブロッコリー、

秋の泉農フェア

県立大泉高等学校

□費用 無料

※当日は手話通訳がつきます。詳しくは県生活文化スポーツ部人権男女・多文化共生課(☎027-226-3996)へ。

□費用 無料

※当日は手話通訳がつきます。詳しくは県生活文化スポーツ部人権男女・多文化共生課(☎027-226-3996)へ。

□期日 11月23日(水)

□時間 午前9時20分～11時30分(品物が売り切れした場合は終了)

□場所 県立大泉高等学校 物産産南棟、温室周辺(北小泉2の16の1)

□販売品目

- ・野菜部門:みそ、焼きそば、ジャムなど
- ・バイオ部門:インビトロプランツ、観葉植物
- ・PTA:花木苗木、果樹苗木、ポップコーン試食、もちつき

※詳しくは、県立大泉高等学校(☎62-3564)へ。

町内児童生徒 人権啓発作品展

生涯学習課

町内各小・中学校の人権啓発作品を展示します。

□期間 12月1日(木)～13日(火)

(12月5日(月)・12日(月)は、いずみの杜休館日のため除く)

□会場

- ・中学生作品(ポスター・標語):役場町民ホール(日の出55の1)
- ・小学生作品(ポスター・作

第5回緑のカーテンコンテスト入賞者

環境課

11月6日(日)、第6回環境フェアにおいて「第5回緑のカーテンコンテスト表彰式」が行われました。

応募写真により選考された入賞者に賞状と賞品が手渡されました。入賞者は次のとおりです。

□金賞 藤原正子さん、認定こども園松原幼稚園

□銀賞 福田一男さん、えのき幼稚園

□銅賞 遠藤清一さん、みよ

第3回大泉町アマチュア音楽祭2016

スポーツ文化振興課

□期日 12月4日(日)

□時間 正午開演(午前11時開場、午後7時終了予定)

□場所 文化むら大ホール棟大ホール(朝日5の24の1)

□出演バンド数 11組 文化むらホームページ(Url:www.bunkamura.or.jp/bunkab)

し保育園(子育て支援センターキラキラうらんど)

※詳しくは、環境課(内線31)へ。

□期日 12月4日(日)

□時間 正午開演(午前11時開場、午後7時終了予定)

□場所 文化むら大ホール棟大ホール(朝日5の24の1)

□出演バンド数 11組 文化むらホームページ(Url:www.bunkamura.or.jp/bunkab)



相続登記にご協力ください

前橋地方法務局 不動産登記部門

相続登記とは、不動産の所有者が亡くなった場合に、その不動産の登記名義を被相続人(亡くなった人)から相続人へ変更することを行います。相続登記の手続きを行わないと、二次三次の相続が発生し手続きがますます難しくなったり、空家の管理・活用ができなかったり、農地の集約化ができず放置されてし



文):いずみの杜回廊(朝日4の7の1)

※最終日の展示時間は午後3時までです。詳しくは生涯学習課(内線305)へ。



東日本大震災関連情報

【町内の放射線量の測定結果】

平成27年4月より測定値が安定傾向にあることから、測定頻度を2か月に1回(偶数月)、測定地点を27地点として測定を実施しています。測定の結果は、地上高さ1m地点の基準値「0.23マイクロシーベルト/時」を下回っています。また、子どもが集まる場所を対象とした町独自の厳しい基準である「地表面で0.23マイクロシーベルト/時」の箇所もありませんでした。今後も調査を継続し、結果は随時広報おおいずみや町ホームページにてお知らせします。町ホームページをご覧になれない人には環境課で測定結果を配布していますので、ご利用ください。

□測定日 10月4日～18日

□測定場所 町内公共施設など27地点

□測定値(定点測定、地上高さ1m地点)

・最大値...0.075マイクロシーベルト/時

・最小値...0.040マイクロシーベルト/時

※詳細は、町ホームページをご覧ください。

【水道水の安全性】

10月12日、26日に町内2か所の浄配水場と、10月24日に東部地域水道事務所(千代田町)で放射性物質の検査を行った結果、それぞれ放射性物質は検出されず、飲用に支障がないことが確認されています。

【被災者への支援(10月31日現在)】

□義援金総額 1,786万2,439円

成人式を迎える皆さんへ

生涯学習課

町では、成人に達した青年男女の新しい門出を祝福することもに、社会人としての自覚と責任を新たに考える場として、成人式を開催します。

- 期日 平成29年1月8日(日)
- 時間 午前10時受付 午前10時30分開式
- 場所 文化むら大ホール(朝日5の24の1)
- 対象 平成8年4月2日～平成9年4月1日まで生まれた人(町内在住の該当者(は)は後日案内を発送します)

※大泉町をすでに転出した人で、大泉町の成人式に参加を希望する人は生涯学習課にご連絡ください。詳しくは、生涯学習課(内線306)へ。

さけの受精卵無料配布

大泉町民懇話会

- 期日 12月4日(日)
- 時間 午前10時～11時(雨天決行)
- 場所 大泉中央公園(役場駐車場南側)
- 持参する物 受精卵を入れる容器(大きなコップなど)

※ふ化したさけの稚魚は、各



群馬銀行環境財団賞

群馬銀行環境財団

群馬銀行環境財団では、自然環境・生活環境の保全活動および調査研究などを支援するため、優れた実践活動などを行っている団体・個人を表彰し、助成金を贈呈します。

- 表彰テーマ
 - ・身近な自然環境や生態系などの保全と活用に向けた実践活動、研究、提案など
 - ・低炭素・循環型社会づくりに向けた身近な実践活動、提案など
- 応募方法 応募用紙に必要事項を記入の上、必要書類を添えて郵送(〒3710846 前橋市元総社町171の1)で応募する
- 応募期限 12月2日(金)

※応募用紙は、群馬銀行環境財団ホームページ(<http://www.gunmaginkankyoujo.jp/>)からダウンロードするか、電話で請求してください。応募資格や必要書類について詳しくは、群

家庭で育てていただき、後日利根川河川敷で一斉放流します。詳しくは、大泉町民懇話会(☎61・9926)へ。

スバルふれあいコンサート

スバル地域交流会事務局

- 期日 12月10日(土)
- 時間 午後2時開演(午後1時20分開場)
- 場所 文化むらホール棟大ホール(朝日5の24の1)
- 演奏曲 「アメージンググレイス」、「上を向いて歩こう」ほか
- 費用 無料(社会福祉施設へ寄付するため、未使用で不用なタオル・セッケンなどがありませんら会場受付へお持ちください)

※希望者は、当日直接会場へお越しください。詳しくは、スバル地域交流会事務局(☎26・2011)へ。

群響館林第九演奏会

館林第九合唱団事務局長・篠村さん

- 期日 12月17日(土)
- 時間 午後2時30分開演(午後2時開場)
- 場所 館林市文化会館大ホール(館林市城町3の1)

□ 演奏曲 「館林市歌(混声四部合唱)」、「ベートーヴェン交響曲第九番(合唱付)」

□ 主催 群馬交響楽団、館林第九合唱団

- 費用
 - ・一般…3100円(全席自由)
 - ・学生…1500円(全席自由)

決算説明会および消費税等説明会

館林税務署個人課税第一部門

税務署では「決算説明会」および「消費税等説明会」を開催し、決算書などの作成方法や消費税の一般的な決算処理などの説明を行います。事前の申し込みは必要ありませんので、都合のよい会場にお越しください。

【青色申告決算説明会】

- 日時・場所・対象 下表をご覧ください
- 期日 12月8日(木)
- 時間
 - ・営業・不動産…午前10時～11時30分
 - ・農業…午後1時30分～3時
- 場所 館林税務署

教室・講座



馬銀行環境財団(☎027・255・6160)へ。

健康づくり課から各種講座のお知らせ

健康づくり課

【脱メタボ栄養・運動教室】町では、生活習慣病予防のための教室を行います。健康づくりのきっかけとして、お気軽にご参加ください。



■栄養教室

- 期日 12月9日(金)
- 時間 午前10時～午後1時
- 内容 栄養講話・調理実習「「レスポロールを上手にこるメニュー」・試食
- 講師 町管理栄養士
- 定員 30人(定員になりしだい締め切り)
- 申込期限 12月1日(木)
- 持参する物 室内履き・工

■太田会場

対象	期日	時間	場所
営業	12月12日(月)	午前10時～11時30分	太田商工会議所(太田市浜町3-6)
不動産		午後1時30分～3時	
農業	12月5日(月)	午後1時30分～3時	太田市農協本所(太田市新野町320-1)

■館林会場

対象	期日	時間	場所
営業	12月9日(金)	午前10時～11時30分	館林税務署(館林市仲町11-12)
不動産		午後1時30分～3時	
農業	12月6日(火)	午後1時30分～3時	邑楽館林農協本所(館林市赤生田町847)

【消費税等説明会】

- 期日 12月13日(火)
- 時間 午前10時～11時30分

□ 場所 館林税務署

□ 対象 消費税課税事業者など

※詳しくは、館林税務署個人課税第一部門(☎72・9507)へ。

地方税の申告はeLTAAXで

地方税電子化協議会

eLTAAXは、地方税における手続きをインターネットを利用して電子的に行うシステムです。費用はかかりませんのでぜひご利用ください。平成29年1月から、国と地方にそれぞれ提出する義務のある源泉徴収票と給与支払報告書の電子的提出の一元化が始まります。

これにより、統一の様式に1回入力いただくだけで、市町村と国税庁にそれぞれデータを送信できます。

- ヘルプデスク ☎0570・081459(午前9時～午後5時 土・日曜日、祝日、年末年始を除く)
- eLTAAX利用時間 午前8時30分～午前0時(土・日曜日、祝日、年末年始を除く)
- ※詳しくは、地方税電子化協議会(☎0570・081459)へ。

□ 講師 今関節子氏(高崎健康福祉大学特任教授)

□ 対象 心身に不調を感じる40～60代の女性

- 定員 20人(定員になりしだい締め切り)
- 申込期限 12月9日(金)
- 持参する物 体操ができる服装、飲み物、筆記用具、タオル
- 費用 無料

【共通事項】
□ 場所 保健福祉総合センター(吉田2465)
□ 申込方法 健康づくり課へ直接または電話、町ホームページ(<http://www.town.oiizu.ni.gunma.jp/>)から申し込み

※詳しくは健康づくり課(☎55・2632)へ。

太田市消防本部からのお知らせ

太田市消防本部

【消防設備士試験】

- 期日 平成29年1月22日(日)
- 時間 午前9時～
- 場所 県立前橋工業高等学校(前橋市石関町137の1)
- 申込期間
 - ・書面受付…11月25日(金)～12月8日(木)(土・日曜日を除く)までに、太田市消防本部予防課または管内各消防

署へ必要書類を添えて申し込み

・電子申請…11月22日(火)～12月5日(月)までに申し込み

- 費用
 - ・甲種…5000円
 - ・乙種…3400円

【実技救命講習】

- 期日 12月4日(日)
- 時間 午前9時～11時
- 場所 東部消防署九合分署(太田市飯塚町87の1)
- 対象 応急手当ウェブ講習を事前に受講済みの大泉町・太市内に在住または在勤・在学の人(中学生以上)
- 定員 20人(定員になりしだい締め切り)
- 申込方法 東部消防署九合分署へ電話で申し込み
- 費用 無料

※消防設備士試験の願書は、太田市消防本部予防課・管内各消防署(分署・出張所を除く)で配布しています。実技救命講習の申込書は、太田市ホームページ(<http://www.city.ota-gunma.jp/005gyosei/0150-001sho.html>)をご覧ください。消防設備試験に詳しくは、太田市消防本部予防課(☎33・0202)へ。実技救命講習について詳しくは東部消防署九合分署(☎46・9119)へ。

源氏物語の世界Ⅷ

図書館

- 期日 12月2日(金)・6日(火)・20日(火) (全3回講座)
- 時間 午後2時
- 場所 図書館1階視聴覚ホール(中央3の11の21)
- 対象 どなたでも参加できます
- 定員 50人(定員になりしだい締め切り)
- 申込方法 図書館に直接または電話で申し込む
- 申込開始日 11月11日(金)
- 費用 無料
- ※詳しくは、図書館(☎63・63699)へ。

自動車交通安全教室

安全安心課

- 町では、自動車交通安全教室の参加者を募集しています。(この機会に、あなたの運転を見つめ直してみませんか。)
- 期日 12月2日(金)
- 時間 午前9時30分～正午
- 場所 金山自動車教習所(大田市龍舞町5502)
- 内容
 - ・自動車運転技能演習(場内・場外)
 - ・交通安全講話など
- 対象 町内在住または在勤

で自動車を運転する人

- 定員 9人
- 申込方法 安全安心課へ直接、または電話で申し込む
- 申込期限 11月21日(月)
- 持参する物 自動車運転免許証
- 費用 無料
- ※詳しくは、安全安心課交通安全防犯係(内線224)へ。

生涯学習課からのお知らせ

生涯学習課

【平成28年度タブレット入門講座】

- 町教育委員会では、IT講習会の受講者を募集します。
- 午前の部
- 期日 12月10日(土)
- 時間 午前10時～正午
- 午後の部
- 期日 12月10日(土)
- 時間 午後1時30分～3時30分
- 場所 町公民館大会議室(吉田2465)
- 内容 はじめてのタブレット入門(各部とも内容は同一)
- 講師 オーラインネット
- 対象 町内在住・在勤の人
- 定員 各部10人(定員になりしだい締め切り)
- 申込方法 生涯学習課へ直接、費用を添えて申し込む

□ 費用 100円

- 【歴史講座「東毛の戦国時代―小泉城などを中心に―」】
- 町教育委員会では、歴史講座「東毛の戦国時代―小泉城などを中心に―」講演会の参加者を募集します。
- 期日 12月11日(日)
- 時間 午後2時
- 場所 町公民館1階ホール(吉田2465)
- 講師 峰岸純夫氏(東京都立大学名誉教授)
- 定員 120人(定員になりしだい締め切り)
- 申込開始日 11月18日(金)
- 申込方法 町公民館(☎62・2330)または図書館(☎63・63699)に直接または電話で申し込む
- 費用 無料
- ※詳しくは、生涯学習課(内線306)へ。

経済講演会

商工振興課

- 町では「経済講演会 気象と経済」となる地球温暖化をテーマに開催します。
- 期日 12月6日(火)
- 時間 午後6時30分開演(午後6時開場)
- 場所 文化むら小ホール(朝日5の24の1)
- 講師 森 朗氏(気象予報士)

糖尿病教室

館林厚生病院

- 時間 午前10時～11時
- 場所 保健福祉総合センター(吉田2465)
- 内容 お口の体操(嚥下体操・唾液腺マッサージなど)、口腔清掃など
- 対象 町内在住65歳以上の人
- 定員 15人(定員になりしだい締め切り)
- 申込方法 国保介護課へ直接または電話、町ホームページ(<http://www.town.oiizu.ni-gunma.jp/>)から申し込む
- 申込期限 12月26日(月)
- 持参する物 筆記用具
- 費用 無料
- ※詳しくは、国保介護課介護保険係(☎55・2632)へ。

糖尿病教室

館林厚生病院

- 糖尿病の基礎的な知識についてわかりやすく説明します。
- 期日 11月30日(水)
- 時間 午後3時～4時
- 場所 館林厚生病院3階講堂(館林市成島町262の1)
- 内容 糖尿病とお食事
- 講師 当院管理栄養士
- 対象 どなたでも参加できます
- 定員 50人(定員になりしだい締め切り)
- 費用 無料
- ※当日、直接会場にお越しください。詳しくは、館林厚生病院(☎72・3140)へ。

創業・経営よろず相談会

商工振興課

- 町および町商工会では、よろず相談会を開催します。
- 期日 12月15日(木)
- 時間 午前10時～午後3時
- 場所 役場3階大会議室(日の出55の1)ほか
- 対象 町内中小企業者
- 相談内容 創業・開業関係・マイナンバー制度導入・経営改善関係、特許申請関係、



土)

- 定員 150人
- 申込方法 商工振興課・町商工会(☎62・4334)・群馬銀行大泉支店(☎62・3331)へ直接または電話で申し込む
- 費用 無料
- ※詳しくは、商工振興課商工振興係(内線137)へ。

バラの栽培基礎講座

よのきとローズサミット・月橋さん



- 地域の遊休地にバラを植えて環境美化や遊休地の管理に取り組んでいるボランティア団体「よのきとローズサミット」では、バラの栽培に関するノウハウを学ぶために、「バラの栽培基礎講座」を開催します。なお、雨天の場合は講習のみです。
- 期日 12月9日(金)
- 時間 午前10時～正午
- 場所
 - ・講習：寄木戸南公民館(寄木戸1101の2)
 - ・実習：毘沙門ローズガーデン(寄木戸1313の7)
- 内容 元肥、ツルバラの誘引方法

健口(けんこう)体操教室

国保介護課

- 町では、65歳以上の人を対象に介護予防の一環として、お口の体操教室を開催します。「何歳になってもおいしく食べて、楽しく話し、よく笑う」ことを目標に、お口の機能向上を目指した教室です。
- 期日 平成29年1月6日

こころの健康相談

健康づくり課

- 町では、うつや不眠、ストレスなどさまざまな心の問題について悩みごとのある人を対象にした、医師による個別の健康相談を行います。
- 期日 12月15日(木)

ご厚意ありがとうございます

(敬称略)

- 財政調整基金
 - ・3万円 関塚 静子
 - ・5万円 群馬県ゴルフ連盟 館林支部
- 福祉基金
 - ・5万1000円 株式会社三蔵

定例相談

町民相談

- 日時 月～金曜日(祝日を除く) 午前8時30分～午後5時15分
- 場所 町民相談室(役場内)
- 内容 行政に対する苦情や要望、日常生活上の悩みごとなど
- ※詳しくは、町民相談室(内線130)へ。

法律相談

- 日時 11月17日(木)・24日(木) 12月8日(木)・15日(木) 午後1時30分～4時30分
- 場所 町民相談室(役場内)
- 担当 顧問弁護士
- ※相談希望の人は、予約が必要のため、あらかじめ町民相談室(内線130)へ。

人権・行政相談

- 日時 12月6日(火) 午前10時～午後3時
- 場所 町公民館工芸室(吉田2465)
- 担当 人権擁護委員、行政相談委員
- ※相談希望の人は、予約が必要のため、あらかじめ町民相談室(内線130)へ。

教育相談

- 日時 月～金曜日 午前10時～午後4時
- 場所 教育研究所(城之内4-2-1)
- 担当 教育相談員
- 内容 非行、いじめ、不登校など教育に関する悩みごと
- 対象 小学生、中学生、保護者ほか
- ※詳しくは、教育研究所(☎63・8626)へ。

親子の電話相談

- 日時 月～金曜日 午後2時～5時
- 担当 相談経験豊かな先生
- 内容 学校での悩みごとなど
- ※フリーダイヤル(☎0120・001305)へ。

DV相談

- 日時 月～金曜日(祝日を除く) 午前9時～正午、午後1時～5時
- 担当 専門女性相談員
- 内容 配偶者などからの暴力に関する悩みごとなど
- ※詳しくは、相談専用電話(☎20・3988)へ。

消費生活相談

- 日時 月～金曜日(祝日を除く) 午前9時～午後4時
- 場所 消費生活センター(役場内)
- 担当 消費生活相談員
- 内容 消費生活に関するトラブルなど
- ※詳しくは、消費生活センター(☎63・3511)へ。

費用無料。秘密は厳守します。

みんなのイラスト



◀ P・N むったんのおかん



▶ P・N キリン



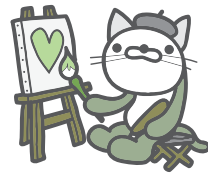
▶ P・N うーたん



▶ P・N わんわん



▶ P・N れいか



広報おおいずみに掲載してほしいイラストなどは黒一色で書いてね。皆さんからのご意見・ご質問、身近な話題などもお待ちしております。

広報情報課
☎ 63・3111 内線 215)
✉ kouhou@town.oizumi.gunma.jp

町長に密着!

10月15日、町公民館にて「秋の盆栽・山野草展」で盆栽と山野草を觀賞してきました。□村山町長のコメント「手塩にかけて育てた盆栽や山野草は、秋を感じる素晴らしいものでした。皆さんの力作に感激しました。」



俳句

墨絵展そと野菊を飾りけり
江口典子 (30区)
初取りの庭のみかんを仏供へ
堀越ちせ子 (30区)
ーきさらぎ俳句会ー
待ちきれずドロン飛ばす紅葉谷
萱島ふじ子 (5区)
晩学や膝折って聴く虫の秋
田中シゲ子 (6区)
包丁の軽き手応え秋高し
久保塚りさ (8区)
母逝きし日巡り来ておみなえし
渋谷栄子 (22区)



いづみ俳壇

秋高し影とあそぶ砂場の児
林 宣子 (1区)
日の丸を掲げず勤労感謝の日
真下忠男 (11区)
一葉の短編開く十三夜
泉谷澄美 (17区)
いわし雲まだ頼られている二人
青木しず子 (20区)
山裾に赤く燃えたつ曼珠沙華
柴崎八重子 (20区)
みちのくの畦一面の曼珠沙華
栗原 満 (22区)
法輪が水面に映える秋月夜
安田功 (24区)
遠き日の母偲びおり障子貼る
大川文字 (25区)
老夫婦背伸び幾たび稲を刈る
前嶋春生 (28区)
行く秋や紅茶ひとりの午後三時
青木京子 (30区)
今年米取りに来いと故郷の兄
野口一美 (30区)

短歌

山の裾白波となり花すすき
松村美智子 (熊谷市)
秋の空オレンジ色の柿の実
一層輝き美味しさ誇り
小林美代子 (21区)
ーやよい短歌会ー
試合終へ孫は顔ぢゆう口にして
弁当頬張る秋空の下
濱野シズ江 (2区)
朝方に杖つき向かう家畑に
先を越さるる飛び交うトンボ
湯澤よね (19区)
もう終りと一寸口あけた無花果を
大事に手にのせ子は持ちこてる
森きん (14区)
庭先に飛び交う雀蜂の姿消え
秋空に光る秋津目に追ふ
青木登美江 (20区)



年金Navi

第20回 老齢基礎年金の受給

【老齢基礎年金】
老齢基礎年金は、原則として保険料納付済期間や免除期間などが25年以上ある人が、65歳に達した時に受けられる年金です。
■繰り上げ受給と繰り下げ受給
繰り上げ受給
希望すれば60歳から65歳になるまでの間でも老齢基礎年金を受けられることができます。受けようとする年齢によって一定の割合で年金が減額され、

その減額率は一生変わりません。
また、繰り上げ請求をするとき取り消すことはできません。
【繰り下げ受給】
希望すれば66歳から70歳になるまでの間に請求して老齢基礎年金を受けられることができます。受けようとする年齢によって一定の割合で年金が増額され、その増額率は一生変わりません。
また、受給開始は請求した翌月分からとなり、繰り下げ請求を行うか、65歳からの本来の老齢基礎年金をさかのぼって請求するか、いつでも選択することができます。

知っているようで知らない国民年金。ここでは、国民年金についての情報をお知らせしていきます。
※詳しくは、住民課 (内線124)、または太田年金事務所 (☎ 49・3716) へ。



スマホで 広報紙を読もう!

「広報おおいずみ」は、スマートフォンアプリ「マチイロ」でも配信しています。□マチイロとは、スマートフォンやタブレットなどで、広報紙を電子書籍として読むことができる無料アプリです。アプリをダウンロードして簡単な個人設定をすると、最新の広報紙およびバックナンバーを一覧いただけます。最新号が発行されるとプッシュ通知でお知らせが届きます。
□マチイロホームページ
<http://machiiro.town.jp/au>
mna.oizumi
※表示される広告は、町とは関係ありません。詳しくは、広報情報課 (内線215) へ。

「マチイロ」QRコード





谷井勇樹さん (18歳)

好きなこと サッカーをすることが好きです。
自分の性格 自分では何に対しても負けず嫌いなところがあると思います。みんなを笑わせることも好きで、友だちからは「おもしろいね」と言われます。

夢にむかって My dream

町内で夢に向かってがんばっている人をご紹介します。

学校・学年は？ 県立西邑楽高等学校普通科の3年生です。
学校生活は？ 受験生なので、同級生と助け合いながら受験勉強に日々励んでいます。休み時間には息抜きも兼ねて、大好きな車について友だちと話していることが多いです。同じ進路に進みたいと思っている友だちもいるので、情報交換をして知識を深めています。

多くの人から頼りにされる車の一級整備士になりたい

将来の夢は？ 父親の経営する中古車販売の仕事の影響で、小学生の頃に車に興味を持ち始め、「自分でも整備してみたい」、「楽しそうだな」と思ったのがきっかけで、一級整備士を目指すようになりまし。今は、専門学校に進学し、車のエキスパートになるため、構造や工具・部品の名前を覚えたりしています。将来、自分の手で両親の車を整備してあげたいですね。



荻野佳奈実ちゃん (15区・3歳)

「大好き」では、3歳未満の町内在住のお子さんを紹介しています。掲載希望者は、広報情報課(内線215)へ。

大好き



【城之内公園の小動物園】 皆さんも1度は行ったことのある城之内公園の小動物園にクジャクが戻ってきたのはご存じだったでしょうか。実は、先月から羽根の色が鮮やかなオスと茶色のメスのクジャクが2羽、再び仲間入りしたんです。クジャクの赤ちゃんが誕生したらいいですね。しばらく小動物園に行っていない人は、クジャクやほかの動物たちを見に、足を運んでみてはいかがでしょうか。

皆さんのご意見・ご質問お待ちしております
〒370-0595 大泉町役場 広報情報課 宛
TEL 63・3111 FAX 63・3921
メール kouhou@town.oizumi.gunma.jp

「運動会の思い出」を教えてください！
10月10日号の広報クイズ☆「運動会の思い出」に寄せられた投書の中からご紹介しします。
☑お弁当 運動会の楽しみの一つとしては、友達同士で食べるお弁当なのですが、母の作るお弁当は茶色一色だったので、友達に見えないように

懐かしい かけっこ、玉入れ、綱引き、リレーなど、どれも懐かしい小学校の運動会の思い出です。
☑カボチャ 小学校の運動会の種目で「カボチャ割り」というの

成長 昨年の運動会の時は2歳だった孫が、先生に抱っこ

思い出す… 5・6年前の事ですが、中学校のPTAリレーの時、バトンを渡した直後に横転した事を運動会の頃になると思い出します。
匿名希望

広報クイズ

町商品券が20人に当たる！

問題をよく読み、3つの答えの中から正しいものを選び、はがきまたはメールでお送りください。全問正解者の中から抽選で20人に500円分の大泉スタンプ加盟店共通商品券をプレゼントします。

今月の問題 (☎ヒント)

- ①防災行政〇 (☎2ページ)
A無線 B有線 C電線
- ②〇半期財政状況 (☎4ページ)
A下 B中 C上
- ③〇のカーテンコンテスト入賞者 (☎10ページ)
A赤 B緑 C黄
- ④今年度成人式を迎える人 (☎12ページ)
A平成8・9年生 B平成7・8年生 C平成6・7年生
- ⑤〇交通安全教室 (☎14ページ)
A自転車 B一輪車 C自動車

☆「今年を振り返って」を教えてください(お答えの中から、広報おあいずみに掲載させていただきます)。
☑応募方法 はがきまたはメールに必要事項を記入し、応募する(1人につき、はがきまたはメールのどちらか1通までとします)
☑必要事項 クイズの答え(例:①-A)、住所、行政区、氏名、年齢、電話番号
☑応募期限 11月25日(金)
☑応募先

〒370-0595 大泉町役場 広報情報課 「広報クイズ」係
quiz-kouhou@town.oizumi.gunma.jp

※町政などに関するご意見ご要望がありましたら書き添えてお送りください。楽しい情報や文芸、イラスト、各種作品も大歓迎！(匿名を希望される人は「匿名希望」と明記してください)
☑10月号の正解 ①-C、②-B、③-B、④-C、⑤-C
☑応募総数 85通で正解は85通でした
☑当選者(敬称略) 渡辺美子(3区)久保田弥生(9区)小杉桂子(9区)関根節子(14区)小川悠斗(14区)小林香奈(15区)新井和志(15区)坂内友彦(16区)長谷川清(17区)金子優那(17区)須永藤江(19区)押条保恵(19区)小林一夫(21区)大野廣司(22区)藤本莉沙(23区)小林恵(25区)大塚洗希(27区)横田哲(28区)牧島喜美子(29区)小林智恵美(30区)
※なお、当選者には郵送でお送りします。



邑楽郡地域ふれあい物産展

町の特産物をたくさんの人に紹介しました

10月15日、ジョイフル本田千代田店で「邑楽郡地域ふれあい物産展」が開催されました。邑楽郡5町(大泉町・板倉町・明和町・千代田町・邑楽町)が参加し、物産の販売やB級グルメなどの模擬店、地元マスコットキャラクターなどによる握手や写真撮影も行われ、多くの人でにぎわっていました。



小林トミさんの長寿を祝う

100歳のお誕生日おめでとうございます

10月25日、100歳のお誕生日を迎えられた小林トミさんを村山町長が訪問し、町長が「まだまだお元気で長生きしてください」と声をかけ、慶祝状や記念品、花束などを手渡しました。また、施設からは手作りケーキも贈られ、100という形をしたろうそくをご家族といっしょに吹き消しました。

第32回公利連ミニ展示・ミニコンサート

かわいらしい歌声が会場に響き渡りました

10月15日・16日、文化むら大ホール棟で「第32回公利連ミニ展示・ミニコンサート」が開催されました。町公民館を拠点として活動しているサークルによる日ごろの学習の成果を発表しました。展示では、書道作品の展示、コンサートではフラダンスや合唱などが披露され、会場には多くの人を訪れていました。



大泉町企業情報交換会

企業同士の交流が盛んに行われました

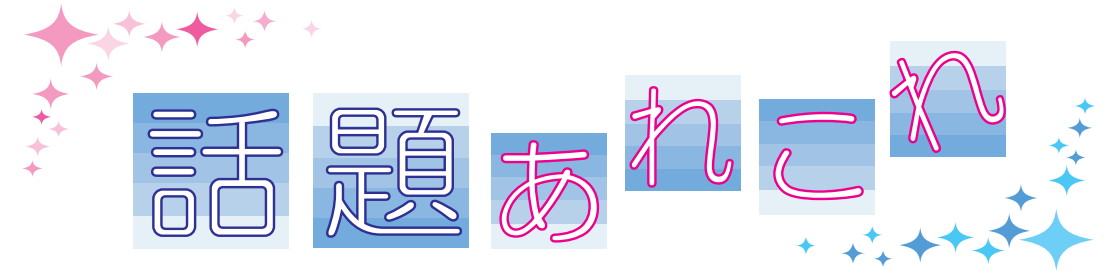
10月20日、文化むらで町内および近郊企業の異業種交流を目的に大泉町企業情報交換会が開催され、町内外から130社、217人が参加しました。会場には企業PRコーナーや試食コーナーが設けられ、情報交換会では、多岐にわたる業種の情報や意見などを交わしていました。



稲刈り

田植えした稲が大きくなったね！

10月26日、下小泉地区の田んぼで西保育園児による稲刈りが行われました。「稲刈りって難しいね」「お米を早く食べたいな」と言いながら、一人ひとり丁寧に稲を刈っていました。収穫した米は保育園に持ち帰り、脱穀・精米作業を体験し、園児たちは自分で育てたお米を食べるのを楽しみにしていました。



大泉町消防隊秋季検閲

日頃の訓練の成果を披露しました

10月16日、スバル運動公園駐車場で「平成28年度大泉町消防隊秋季検閲」が行われました。検閲者である村山町長は、姿勢服装や機械器具、ラッパ吹奏検閲、ポンプ操法、放水訓練などの検閲を行いました。訓練終了後には永年勤続団員や退団者、優良分団の表彰なども行われました。





さまざまな企業が立地している大泉町。このコーナーでは各企業の担当者に登場してもらい、会社の概要や業務内容などについて、お話を伺います。



▲加工ルーム



▲組立調整ルームも完備しています

「実際に自分の会社で作った装置を使用した完成品を見たときは嬉しいですし、役に立って良かったと思えます」と話す廣瀬さんは、取締役専務として機械・電気・制御盤の設計や制作を行っています。



▲取締役専務
ひろせりゅういちろう
廣瀬龍一郎さん

設計、部品の製作・組立てをすべてオーダーメイドで製作しており、そのため「何度も打ち合わせを行い、お客様が本当に求めている機能を汲み取ることで納得していただける装置を提供しています。」「お客様第一を目指しています」と続ける廣瀬さんに今後の目標を伺うと、「創業時から受け継いできた技術があるからこそ、現在幅広い分野に対応できています。これまでに得てきた技術をベテランから若手へ継承していき、今後もお客様に納得いただける装置を作っていきたいですね」と笑顔で話してくれました。

No.38

有限会社 広瀬技研

住所 大泉町古海 736 - 9

会社の概要：1986年3月、足利市で設立し、花巻コイル製造機や自動活性炭重鎮機などを製造していましたが、工場拡大のため2003年に大泉町に移転しました。従業員は9人で、これまでに

電車の車軸自動探傷システムや超音波でケーキを切断する自動機械などを開発し、今では医療業界や食品業界など幅広く業務を展開しています。現在はオーダーメイドでお客様から依頼のあった装置を作っています。



▲3Dビジョン
ロボットデモ機



10月15日、とね運動場で大泉町立南中学校創立70周年PTA記念行事「チャレンジ70サイクリング」が開催されました。
日の出前の薄暗い中、とね運動場に集まってくる生徒たちは、いくつかのコースに分かれ、最長コースの埼玉県栗橋市までチャレンジする生徒もいます。元旦の「初日の出」を撮影するのは広報の恒例行事ですが、日の出をバックにスタートする生徒を撮影するのも楽しかったです。10月とは思えないほど、本当に寒かったです。 (成)

今号の
Best Shot
表紙