

広報

あ・あ・い・す・み

2016

6.25
Vol.837



町からあなたへ...



町の各種行政委員が決まりました

■選挙管理委員

選挙理委員会の委員の任期が6月18日に満了となるため、6月7日の町議会の選挙により木塚正子氏(25区・67歳)、飯塚清司氏(7区・67歳)、伊藤澄子氏(24区・66歳)、野村隆利氏(5区・63歳)の4人が選挙管理委員に決定しました。また、6月20日の選挙管理委員会で木塚正子氏が委員長に選任され、同日付けをもって職務代理者に飯塚清司氏が指定されました。なお、前委員の石井悦男氏には、永年にわたり適正な選挙の管理執行と明るい選挙の推進にご尽力いただき、誠にありがとうございました。



きづかまさこ
木塚正子氏



いづかせいじ
飯塚清司氏



いとうすみこ
伊藤澄子氏



のむらたかし
野村隆利氏

■公平委員

公平委員の青木和延氏の任期が6月20日に満了になるため、6月7日に開催された町議会の同意を得て、引き続き青木氏が選任されました。青木氏の任期は6月21日からの4年間となります。今後のご活躍をご期待申し上げます。



あおきかずのぶ
青木和延氏

■固定資産評価審査委員

固定資産評価審査委員会の委員、川島正一氏および森 利恵子氏の任期が満了となるため、6月7日に開催された町議会の同意を得て、引き続き両氏が再任となりました。両氏の今後のご活躍をご期待申し上げます。



かわしましょういち
川島正一氏



もりりえこ
森 利恵子氏

■教育委員

教育委員の寺西弘之氏の任期満了に伴い、6月7日に開催された町議会の同意を得て、大塚美雪氏(1区・44歳)が6月20日付で任命されました。また、6月20日に開催された教育委員会において、高倉圭子氏(24区・60歳)が委員長に選任され、福田一男氏(22区・63歳)が委員長職務代理者に選任されました。今後のご活躍をご期待申し上げます。



おおつかみゆき
大塚美雪氏



たかくらけいこ
高倉圭子氏



ふくだかずお
福田一男氏

げるとともに、寺西氏には町教育行政にご尽力いただき、誠にありがとうございました。



大泉町役場は
☎ 63-3111です

30分以内
□申込方法 実際の演奏(2曲分)を収録したDVDまたは音楽CDと申込用紙を文化むら窓口に出または郵送(〒370-514 朝日5の24の1 文化むら「大泉町アマチュア音楽祭2016」)

係まで)で申し込む
□申込用紙配布場所 文化むら窓口、文化むらホームページ (http://www.bunkamura.or.jp/bunka/bunka_top.htm)
□申込期限 8月28日(日)
□選出方法 町アマチュア音楽祭2016選考委員

会にて選考。結果は郵送します
□費用 参加料は無料ですが、参加1人につき前売券500円×10枚のチケットノルマがあります※詳しくは、スポーツ文化振興課または文化むら(☎63-7733)へ。



前回の様子

災害に強いまちづくりを推進するために

安全安心課

内線226

町では、地域防災力の向上を図り、災害に強いまちづくりのための補助金制度を創設しました。

【防災土育成事業補助金】

- 補助対象 次の要件をすべて満たす人
 - ・町内に住所がある人
 - ・防災リーダーとして自主防災組織などで活動する意志のある人
 - ・防災士の資格取得後、氏名、住所、電話番号を自主防災組織に提供できる人
- 補助対象経費
 - ・日本防災士機構が認証し

た研修機関による研修講座の受講料

座の受講料

・防災士資格取得試験の受験料

・防災士認証登録申請の申請料

□申請方法 防災士資格取得後に、安全安心課へ申請する

【地震ブレイカー等設置費補助金】

□地震ブレイカーとは 地震発生時に揺れを感知し、自動的に電気の供給を遮断する器具です。各家庭で設置することで、地震による電気火災を防

止し、被害を軽減することが期待されます

□補助対象

・町内に住所がある人

・町内に自ら居住するための住宅を新築、購入する人

□補助対象経費および補助金額

・分電盤タイプ：設置および購入費の2分の1で、上限額4万円

・簡易タイプ：設置および購入費の2分の1で、上限額2万円

・コンセントタイプ：設置および購入費の2分の1

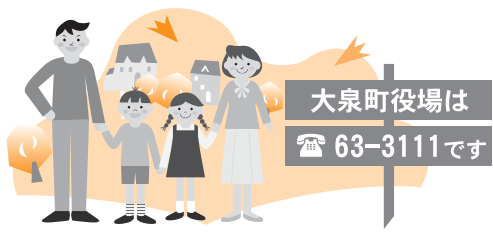
第3回大泉町アマチュア音楽祭2016出演者募集

スポーツ文化振興課 内線304

今年も町アマチュア音楽祭が開催されます。文化むら大ホールのステージでプロ仕様の音響・照明のもと演奏してみませんか。
□期日 12月4日(日)
□時間 正午開演(午前11時開場)午後7時終了予定

□場所 文化むら大ホール棟大ホール(朝日5の24の1)
□募集バンド数 10組
□申込条件

・アマチュアバンドで生演奏であること(ソロ演奏も可、ビッグバンドでの参加は不可)
・住所や年齢に制限はありません
・演奏内容はフォーク、ロック、ブルース、ジャズ、フュージョン、またはこれに類するもの
・前回の参加者も応募できますが、新規応募者を優先して選考します
□演奏時間 一団体に付き



・電気式生ごみ処理機：
購入額の50%で、上限額20000円

■補助金額
・コンポスターなど：
購入額の50%で、上限額20000円

■縦覧
6月30日(木)～7月29日(金) (土・日曜日、祝日を除く)

■時間
午前8時30分～午後5時15分

■場所
環境課(日の出55の1)なお、太田市外三町広域清掃組合ホームページ (http://www.city.oizumi.gunma.jp/gousei/0120a/taisaku/) から縦覧できます

■縦覧と説明会
環境影響評価条例に基づき、事業が周辺環境に与える影響の調査結果などをまとめた太田市外三町広域一般廃棄物処理施設整備事業に関する環境影響評価準備書の縦覧と説明会を行います。

■縦覧
6月30日(木)～7月29日(金) (土・日曜日、祝日を除く)

■時間
午前8時30分～午後5時15分

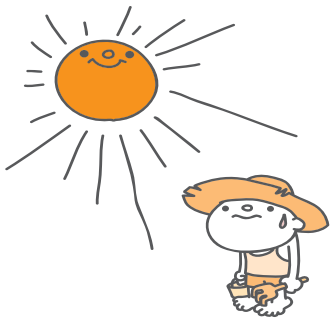
■場所
環境課(日の出55の1)なお、太田市外三町広域清掃組合ホームページ (http://www.city.oizumi.gunma.jp/gousei/0120a/taisaku/) から縦覧できます

熱中症に「注意」ください

健康づくり課 ☎55・2632

【ご注意ください！ 熱中症で救急搬送される患者が増えています】

熱中症で、救急搬送される患者が増えています。屋外だけでなく、室内でも暑さを避け、十分な水分補給が重要です。もし熱中症になったら適切な応急処置が必要です。



■熱中症とは
高温の環境で、体内の水分や塩分のバランスが崩れることにより、発症します。放っておけば、死に至る可能性もありますが、予防により、熱中症を防ぐことができ、また応急処置を知っていれば救命につながります。

□こんな人は要注意 高齢者や乳幼児、持病がある人、体調の悪い人、肥満の人など

□予防のポイント
・日傘の使用や、帽子の着用で涼しい服装を心がけましょう
・こまめに休息し、日陰を

活用しましょう
・こまめに水分・塩分を補給しましょう
・無理をせず徐々に体を慣らしましょう
・扇風機やエアコンを活用し、温度調整するように心がけましょう
・体調の悪いときは無理をしないようにしましょう

□熱中症の症状 こんな症状があったら要注意！
めまい、筋肉痛・筋肉の硬直、大量の発汗、頭痛・気分不快・吐き気・嘔吐・倦怠感・虚脱感、意識障害・けいれん・手足の運動障害、高体温

■熱中症になったときの応急処置
早めの受診が必要です。意識があるか、反応がある場合

①涼しい場所へ移動
②衣服を脱がせ、身体を冷やす
③水分・塩分を補給
④症状が改善しない場合は医療機関へ

□意識がない、反応がおかしい場合
①救急隊の要請
②涼しい場所へ避難
③衣服を脱がせ、身体を冷やす
④医療機関へ搬送

※詳しくは、健康づくり課へ。

各種補助金／縦覧と説明会

環境課 内線132

町には、快適で住みよい生活環境をつくるために各種の補助金制度があります。

【浄化槽設置事業費補助金】

生活排水による水質汚濁を防止するため、設置者に補助金を交付します。

□補助対象(下水道認可区域以外の地域)

・10人槽以下の浄化槽を専用住宅に設置する場合
・住宅部分が床面積の2分の1以上の小規模店舗併用住宅に設置する場合

□申請方法 設置前に、環境課へ申請する

□補助金額
・5人槽：12万3000円
・7人槽：15万7000円

・10人槽：21万円
転換(単独処理浄化槽やくみ取り槽から合併処理浄化槽へ切り替え)の場合
・5人槽：27万4000円
・7人槽：32万5000円
・10人槽：39万8000円

【太陽光発電システム設置整備事業費補助金】
クリーンエネルギーの普及促進を目的に、設置者に補助金を交付します。

□補助対象
・自ら居住する町内の住宅に設置した場合(10kw未満)

環境課へ申請する

□補助金額 4万円に太陽電池モジュールの公称最大出力を乗じた額とし、上限額16万円

【太陽熱利用温水器等設置費補助金】
省エネルギー推進のため、補助金を交付します。

□補助対象 自ら居住する町内の住宅に設置した場合

購入額の50%で、上限額2万円

【犬および猫の避妊または断種手術費補助金】
捨て犬や捨て猫を出さないため、補助金を交付します。

□申請条件 犬の場合は、町に登録をし、その年度の狂犬病予防注射を受けていること

□申請方法 手術前に、環境課へ申請する

□補助金額(1頭につき)
・避妊手術：5000円
・断種手術：3000円

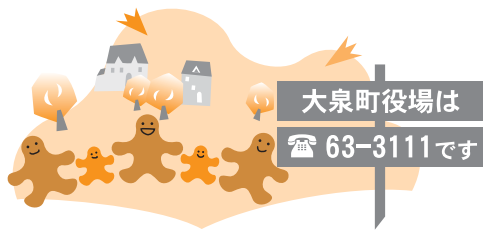
□注意 各種補助金は、町税などの滞納者に対する行政サービスの制限の対象となつています。申請時に滞納があると受付できませんのでご注意ください

□意見受付期間 6月30日(木)～8月12日(金)消印有効

□意見提出方法 縦覧場所にある意見書に必要事項を記入の上、太田市外三町広域清掃組合施設整備課へ直接または郵送(〒3730842 太田市細谷町604の1)、FAX(33・7981)、Eメール(058100@mx.city.oizumi.jp)のいずれかで提出する

■説明会
□期日 7月14日(木)
□時間 午前9時30分～午後7時
□場所 太田市外三町広域清掃組合サイクルプラザ(太田市細谷町604の1) ☎33・7980

※詳しくは、環境課へ。



- ・夜間対応型訪問介護
- ・地域密着型通所介護
- ・認知症対応型通所介護
- ・小規模多機能型居宅介護
- ・地域密着型介護老人福祉施設入所者生活介護
- ・看護小規模多機能型居宅



- ・訪問看護
- ・通所介護
- ・短期入所生活介護
- ・定期巡回・随時対応型訪問介護看護

- ・介護保険サービスの利用
- ・介護予防訪問介護
- ・介護予防短期入所生活介護
- ・介護予防認知症対応型通所介護
- ・介護予防小規模多機能型居宅介護
- ・新総合事業の第1号訪問（通所）事業のうち介護予防訪問（通所）介護に相当する事業
- 【町介護保険サービス利用者負担額助成制度】
- ・社会福祉法人などによる利用者負担軽減制度の軽減対象者に該当する人で、特定の社会福祉法人以外の各

ひとり親家庭支援のための児童扶養手当と加算額変更

子育て支援課 ☎55・2631

【児童扶養手当の申請】
母子家庭や父子家庭などで、児童（18歳到達年度の末日、一定基準以上の障害のある場合は20歳未満）を監護する母や、監護しかつ生計を同じくする父、または父母に代わって養育している人に支給します。家族と同居している場合でも該当することもありますが、まずはお気軽にご相談ください。

【児童扶養手当の申請】
母子家庭や父子家庭などで、児童（18歳到達年度の末日、一定基準以上の障害のある場合は20歳未満）を監護する母や、監護しかつ生計を同じくする父、または父母に代わって養育している人に支給します。家族と同居している場合でも該当することもありますが、まずはお気軽にご相談ください。

【手当が支給されない場合】
申請者が児童が日本国内に住所を有しない場合や、児童が児童福祉施設（通所施設を除く）などに入所している場合などは、支給資格を有しません。

【申請手続き】
町が受付窓口に申請者や児童の状況を直接聞かせていただき、その状況に応じて必要な書類が異なりますので、お気軽にお問い合わせください。

【児童扶養手当の申請】
母子家庭や父子家庭などで、児童（18歳到達年度の末日、一定基準以上の障害のある場合は20歳未満）を監護する母や、監護しかつ生計を同じくする父、または父母に代わって養育している人に支給します。家族と同居している場合でも該当することもありますが、まずはお気軽にご相談ください。

【児童扶養手当の申請】
母子家庭や父子家庭などで、児童（18歳到達年度の末日、一定基準以上の障害のある場合は20歳未満）を監護する母や、監護しかつ生計を同じくする父、または父母に代わって養育している人に支給します。家族と同居している場合でも該当することもありますが、まずはお気軽にご相談ください。

【児童扶養手当の申請】
母子家庭や父子家庭などで、児童（18歳到達年度の末日、一定基準以上の障害のある場合は20歳未満）を監護する母や、監護しかつ生計を同じくする父、または父母に代わって養育している人に支給します。家族と同居している場合でも該当することもありますが、まずはお気軽にご相談ください。

表1 児童扶養手当の第2子および第3子以降の加算額

区分	7月まで	8月から
第2子加算額	5,000円	全部支給 10,000円 一部支給 5,000円～9,990円
第3子以降加算額	3,000円	全部支給 6,000円 一部支給 3,000円～5,990円

表2 手当月額

区分	全部支給	一部支給
児童1人の家庭	42,330円	9,990円～42,320円
児童2人の家庭	52,330円	14,990円～52,310円
児童3人の家庭	58,330円	17,990円～58,300円

介護保険サービスの利用料の各種軽減制度

国保介護課 ☎55・2632

介護保険サービスの利用料に対し、各種の軽減制度があります。該当になると思われる人は、国保介護課に申請してください。また、すでに減額認定されている人も、7月末日で期限が切れますので更新の手続きが必要ですが、

【社会福祉法人などによる利用者負担軽減制度】
特定の社会福祉法人の介護保険サービスを利用して、その利用料の4分の1（高齢福祉年金受給者は2分の1）が軽減されます。

【町介護保険サービス利用者負担額助成制度】
社会福祉法人などによる利用者負担軽減制度の軽減対象者に該当する人で、特定の社会福祉法人以外の各

【町介護保険サービス利用者負担額助成制度】
社会福祉法人などによる利用者負担軽減制度の軽減対象者に該当する人で、特定の社会福祉法人以外の各



少年の主張／郡視聴覚ライブラリー

生涯学習課 内線306

【少年の主張 大泉町大会】

町教育委員会では、少年の主張大泉町大会を開催します。中学生が日ごろの生活をおして感じていることや考えていることを自分の言葉で発表します。ぜひご参観ください。

- 期日 7月6日(水)
- 時間 午後4時～
- 場所 町公民館ホール(吉田2465)
- 対象 どなたでも参観できます
- 申込方法 当日、直接会場へお越しください

【邑楽郡視聴覚ライブラリーをご利用ください】

邑楽郡視聴覚ライブラリーは、邑楽郡5町により共同で設置されており、学校・保育園・幼稚園や公民館・社会教育団体・地域団体などの研修会や上映会に使用できる視聴覚教材（VHSビデオテープ、DVD）の貸出を行っています。教材の保管および利用窓口としての事務局を邑楽郡5町のいずれかで対応しており、平成28年度・29年度は町教育委員会生涯学習課が事務局

- を担当します。この機会にぜひご利用ください。
- 貸出可能機関・団体 邑楽郡内の官公署、幼稚園、保育園、学校、児童館、公民館、図書館、社会教育団体、そのほか適当と認められた機関または団体など
- 貸出数 1回最大10本まで
- 申込方法 利用申請書に必要事項を記入し、生涯学習課へ直接、または郵送（〒370-0595 日の出55の1）、FAX（63-7928）で申し込む。

- なお、希望する資料が貸出中の場合もありますので、事前に貸出可能かどうかを電話でご確認ください。
- 貸出・返却場所 町公民館事務室（吉田2465）
- ただし、返却時には、利用状況報告書を提出する
- 費用 無料
- ※ 収蔵一覧、利用申請書、利用状況報告書は町ホームページ（http://www.town.oizumi.gunma.jp）からダウンロードできます。詳しくは、生涯学習課へ。

協働のまちづくり事業が決定しました

国際協働課 内線213

町では、住民と行政による協働のまちづくりを推進するために元気な地域支援事業補助金制度と協働のまちづくり事業提案制度を設けています。この度、両制度の実施事業が決まりましたので、お知らせします。

なお、各団体において実施する事業については、広報おおいずみ、町ホームページ（http://www.town.oizumi.gunma.jp）、住民活動支援センターホームページ（http://oizumi-kyoudou.jp/）で、随時、紹介します。

- 元気な地域支援事業の実施事業（団体名）
 - ・ 遊休地の緑化事業（よりぎどローズサミット）
 - ・ 文化むら月釜（広翠会）
 - ・ 大泉町郷土の歴史伝承事業（おおいずみ歴史散歩の会）

- 協働のまちづくり事業提案制度の実施事業（団体名、所管課）
 - ・ 男女共同参画推進事業「男女共同参画社会の実現を目指して」（サークル「エガリテ」、国際協働課）

- ・ 青少年健全・多文化共生事業「花と踊りで紡ぐみんな友達になつてみよう」（NPO法人虹のゆめ工房、生涯学習課、国際協働課）
- ・ 発達障害について考える講演会（NPO法人いちご、福祉課）
- ・ 健康的な生活習慣の実

践のための健康学校（群馬中央医療生活協同組合 大泉千代田支部、国保介護課、健康づくり課）

- ・ 多文化共生事業「Hand in hand」地域の一人として（チームWe are with You「国際協働課」）

※町では、元気な地域支援事業補助金制度や協働のま

ちづくり事業提案制度、協働のまちづくり人材バンク事業など、住民や住民活動団体の皆さんがまちづくりにより一層参画できる仕組みを設けています。年間を通して、制度の事業募集などを行っていますので、お気軽にご相談ください。詳しくは、国際協働課へ。



前回の様子

ミュージカル落語／親子でリズム遊び

学級事務室 ☎62・2544

【ミュージカル落語】
町教育委員会では、生き生き元気塾・女性セミナー合同公開講座の参加者を募集します。

- 場所 文化むら大ホール（朝日5の24の1）
- 講師 三遊亭究斗さん（ミュージカル落語家）
- 定員 250人（定員になりしだい締め切り）
- 対象 どなたでも参加できます
- 申込期限 7月22日(金)

- 内容 親子でコミュニケーションをとりながら楽しく身体を動かすリズム遊び
- 講師 荻野貴代美さん・大塚悦代さん
- 対象 就学前のお子さんとその保護者
- 定員 30組（定員になりしだい締め切り）
- 申込期限 7月14日(水)
- 午後5時まで

http://www.town.oizumi.gunma.jp/「Eメール(gakujinushitsu@town.oizumi.gunma.jp)」で申し込む

□ 費用 無料

※Eメールでリズム遊びを申し込む場合、タイトルは「リズム遊び申込」とし、本文に氏名、お子さんの氏名（年齢）住所、電話番号、託児の有無を入力。ミュージカル落語を申し込む場合、タイトルは「ミュージカル落語申込」とし、本文に氏名、住所、電話番号を入力してください。詳しくは、町公民館内学級事務室へ。

- 大泉町役場は ☎63-3111です
- 【ミュージカル落語を楽しむませんか。】
- 期日 7月27日(水)
- 時間 午後1時30分開演（午後1時開場）

- 町教育委員会では、わくわく子育てセミナー公開講座「親子でリズム遊び」の参加者を募集します。
- 期日 8月4日(水)
- 時間 午前10時～正午
- 場所 文化むら展示ホール

- 【共通事項】
- 申込方法 町公民館内学級事務室へ直接、またはホームページ
- 電話、町ホームページ

東日本大震災 関連情報

調理済み給食の放射性物質測定結果について

町では、5月17日に、町内の保育園、幼稚園、小中学校の給食について、放射性物質（放射性ヨウ素131、放射性セシウム134・137）の検査を行いました。放射性物質は検出されませんでした。

給食用食材の放射性物質測定結果について

県では、給食用食材について、次のとおり放射性物質（放射性ヨウ素131、放射性セシウム134・137）の検査を行いました。

【学校給食用食材】

- 期日 5月25日
- 対象 町内の学校給食用食材（北海道産玉ねぎ）
- 結果 不検出

【町内保育園給食用食材】

- 期日 5月11日、26日
- 対象 町内保育園給食用食材（佐賀県産玉ねぎ、千葉県産にんじん、神奈川県産キャベツ、長野県産エノキ茸）
- 結果 不検出

■水道水の安全性

6月14日に東部地域水道事務所（千代田町）で県が行った測定結果では、放射性物質は検出されず、飲用に支障がないことが確認されています。

【広告】

広告

- ・種類・面積…宅地 174・28㎡、居宅 1階61・27㎡、2階28・98㎡
 - ・公売保証金…44万円
 - ・最低公売価格…430万5000円
 - ②大泉町12
 - ・所在地…東小泉二丁目
 - ・種類・面積…宅地 305・29㎡
 - ・公売保証金…78万円
 - ・最低公売価格…778万円
 - ③大泉町13
 - ・所在地…邑楽町大字篠塚字鶏岡
 - ・種類・面積…宅地 518㎡、宅地 141㎡、宅地 330㎡
 - ・公売保証金…115万円
 - ・最低公売価格…1147万円
- ※公売の詳細については、7月7日(木)午後1時よりヤフー官公庁オークションホームページ (<http://koubai.auctions.yahoo.co.jp>)にて確認ができます。公売財産の詳細などについては、収納課または町ホームページ (<http://www.town.izumi.jp/>) でもご覧いただけます。詳しくは、収納課（内線154）へ。

食費および居住費の減額制度

国保介護課

一定の所得要件を満たした人を対象に、介護保険施設（介護老人福祉施設、介護老人保健施設、介護療養型医療施設）を利用（短期を含む）する際にかかる食費および居住費（滞在費）の費用を減額します。介護保険法の改正に伴い、8月から利用者負担段階を判定する上で用いる年金収入などに、これまでの課税年金に加え非課税年金（障害年金、遺族年金）も勘案されます。

- 申請に必要な物
 - ・本人および配偶者の印鑑
 - ・本人および配偶者の通帳などの写し（通帳の表紙をめぐった見開き部分にある銀行名、支店名、口座番号、名義人が確認できるページや申請日から2か月以内に記帳された最終残高および最終残高記帳日から2か月前までの出入金の明細が確認できるページ）
- 減額対象者要件 本人の属する世帯全員が住民税非課税であることに加え、次の要件を満たす人
 - ・本人および配偶者の預貯金などが単身で1000万円、夫婦で2000万円以下であること
 - ・同一世帯かつごつかを問わず、配偶者が住民税非課税であること

- ### 児童館のイベント
- 東児童館**
- 【ワンデイ・イン 東児童館】東小学校区域でウォークラリーをしよう。グループで問題解決に悩んだり焼きそばを作ったり、みんなで水遊びをワイワイ楽しもう。どこまで参加ください。
- 期日 7月9日(土)
 - 時間 午前9時～午後4時
 - 内容 ウォークラリー・牛乳パックで作る焼きそば・水遊びほか
 - 対象 小学生以上
 - 定員 30人
 - 費用 2000円
- ※詳しくは、東児童館 ☎62・0133へ。

【広告】

広告

夏の県民交通安全運動

安全安心課

夏の県民交通安全運動が7月11日(月)から20日(水)までの10日間、実施されます。

□運動の目的 県民一人ひとりに交通安全思想の普及・浸透を図り、交通ルールの遵守と正しい交通マナーの実践を習慣づけ、相手の立場に立った「優しさ」と「思いやり」のある運転や行動を促進し、「交通安全県・群馬」の確立を図る。

利根川河川敷清掃にご協力をお願いします

土木課

町では全町をあげて、利根川河川敷の空き缶・ごみ拾いを行います。7月は河川愛護月間ですので、皆さんの参加・ご協力をお願いします。

- 期日 7月17日(日)
- 時間 午前8時(雨天中止)
- 集合場所 とね運動場サツ

熱中症計を貸与

高齢福祉課

町では、高齢者の熱中症を予防するために、75歳以上のひとり暮らし高齢者などに熱中症計を貸与します。

- 対象
 - ・75歳以上のひとり暮らし高齢者
 - ・75歳以上の高齢者のみの世帯
- 貸与品 熱中症計（1世帯につき1台）
- 申請方法 申請書に必要事項を記入の上、高齢福祉課へ申請する
- 費用 無料（電池は利用者）

インターネット公売を実施します

収納課

町では、ヤフー(株)が提供するインターネット公売システムを利用して、町税および保険料の滞納により差し押さえた不動産の公売を実施します。

- 公売参加申込期間 7月7日(木) 午後1時～26日(火) 午後11時(期間中に申し込みをされない入札はできません)
- 入札期間 8月2日(火) 午後1時～9日(火) 午後1時
- 公売物件
 - ①大泉町11
 - ・所在地…住吉

【広告】

広告

くらしの 情報

Information Oizumi

お知らせ

- スローガン 「安全は小さな注意の 積み重ね」
- 運動の重点
 - ・子どもと高齢者の交通事故防止
 - ・自転車と一輪車の交通事故防止
 - ・飲酒運転の根絶

※詳しくは、安全安心課（内線224）へ。

7.10日

参院選 参議院議員通常選挙
SATH REGULAR ELECTION OF MEMBERS TO THE HOUSE OF COUNCILLORS
群馬県選挙管理委員会・大泉町選挙管理委員会

けんしん結果説明会

健康づくり課

町では、7月4日(月)から骨密度検診・わかば健診の結果説明会を開催します。結果説明会は、これまでの生活習慣を見直すチャンスです。健康の維持・増進のためにぜひ活用ください。

※詳しくは、健康づくり課 ☎55・2632へ。

7.10日

参院選 参議院議員通常選挙
SATH REGULAR ELECTION OF MEMBERS TO THE HOUSE OF COUNCILLORS
群馬県選挙管理委員会・大泉町選挙管理委員会

けんしん結果説明会

健康づくり課

町では、7月4日(月)から骨密度検診・わかば健診の結果説明会を開催します。結果説明会は、これまでの生活習慣を見直すチャンスです。健康の維持・増進のためにぜひ活用ください。

※詳しくは、健康づくり課 ☎55・2632へ。

【広告】

広告

胃がん・大腸がん追加募集

健康づくり課

現在、胃がん検診、大腸がん検診の申込受付中ですが、より多くの人に受診していただけるよう検診日を拡大しました。

【追加期日】平成29年1月13日(金) 16日(月)

【申込開始】6月27日(月)

※なお、対象・申込方法・自己負担金・注意事項については、広報おおいずみ5月10日号の「がん検診費用の一部を補助します」をご覧ください。詳しくは、健康づくり課(☎55・2632)へ。

東毛若者サポートステーション

東毛若者サポートステーション

【開所日】月～金曜日、第2・4土曜日(祝日・年末年始を除く)

【時間】午前10時～午後5時

【場所】東毛若者サポートステーション(太田市下浜田町1088の2 太田市勤労青少年ホーム2階)

【内容】就職活動・働きたい・社会的自立を図るための個別相談やセミナーなど、継続的な支援

病害虫まん延防止

館林地区農業指導センター

野菜の病害虫まん延防止に、協力をお願いします。

【家庭菜園や緑のカーテンなどで植物を栽培している人へ】

- 栽培中に害虫が大発生しないように注意してください
- 雑草も害虫の発生源となりますので、除草を徹底してください
- 栽培が終了したら速やかに根ごと抜き取り、枯らしてください

【キュウリ・トマトなどの野菜を栽培している農家の人へ】

- ウィルス病にかかったキュウリやトマトは速やかに抜き取り、土中に埋めるかビニール袋などで密閉し完全に枯らしてください

【対象】学校卒業後や離職後、職に就いておらず、就職活動や働くことに対して相談したい15歳から39歳までの若者とその家族

【利用方法】東毛若者サポートステーションへ電話で予約のうえ、直接訪問する

【費用】無料

※詳しくは、東毛若者サポートステーション(☎57・8222)へ。

救命講習

太田市消防本部

心肺蘇生法やAEDの取扱いを学ぶ救命講習を開催します。ぜひ、ご参加ください。講習を修了した人には修了証を交付します。

【救命講習】

【期日】7月17日(日)

【時間】午前9時～正午

【場所】太田市消防本部5階(太田市鳥山下町409の1)

【対象】大泉町・太市内に在住または在勤・在学の人(中学生以上)

【定員】20人(定員になりしだい締め切り)

【申込方法】中央消防署へ電話で申し込む

【費用】無料

【消防設備士試験】

【期日】8月21日(日)

【時間】午前9時～

【場所】県立前橋工業高等学校(前橋市石関町137の1)

【申込期間・場所】書面申請：7月1日(金)～12日(火)(土・日曜日を除く)までに、太田市消防本部予防課および管内各消防署(分署・出張所を除く)へ願書、関係書類を提出する

・電子申請：6月28日(火)～7月9日(土)一般財団法人消防試験研究センターホームページ(https://www.shoubo-shiken.or.jp/branch/10gunma)でも確認できます

【願書配布場所】太田市消防本部予防課、管内各消防署(分署・出張所を除く)

【受験料】

- 甲種：5000円
- 乙種：3400円

【受験準備講習会】

【期日】

- 甲乙種第一類：7月26日(火)
- 甲乙種第四類：7月27日(水)
- 乙種第六類：7月28日(木)

【場所】県公社総合ビル(前橋市大渡町1の10の7)

【申込期間・場所】各県ともに7月4日(月)～15日(金)(土・日曜日を除く)までに県公社総合ビル内、一般社団法人県消防設備協会に直接申し込む

健康マージャン教室

おおた・大泉健康マージャン愛好会代表・大越和子さん

※詳しくは、館林地区農業指導センター(☎74・2257)へ。

【健康マージャン教室】

おおた・大泉健康マージャン愛好会では、お金を賭けない、お酒を飲まない、タバコを吸わないを3原則に健康マージャンを開催しています。

人と人とのコミュニケーションの場として、また認知症予防にも繋がる楽しい教室です。

【期日】毎週木曜日

【時間】午後1時～5時

【場所】町公民館南別館2階会議室(吉田2011の1)

【費用】月500円

【七タマー・ジャン大会】

【期日】7月7日(木)

【時間】午前10時～午後5時(午前9時30分集合)

【場所】町公民館南別館2階(吉田2011の1)

【申込方法】当日、直接会場へ参加費を添えて申し込む

【費用】500円(昼食代なし)

※詳しくは、おおた・大泉健康マージャン愛好会代表・大越和子さん(☎46・2552)へ。

募集

県営住宅入居者

県営住宅供給公社

今回募集する団地など詳細は、募集案内をご確認ください。入居者は、公開抽選で選定します。

【対象(収入制限あり)】

- 現在、住宅に困窮し、親族と同居する予定の人
- 単身の高齢者や障害のある人

【申込方法】所定の申込用紙に必要事項を記入の上、郵送(〒3710025 前橋市紅雲町1の7の12)で申し込む

【申込用紙・募集案内配布場所】県営住宅供給公社、県土木事務所、役場建築課

【申込期間】7月1日(金)～18日(月)

【入居可能日】10月1日(土)

※詳しくは、県営住宅供給公社ホームページ(https://www.gaienshokko.jp)または、県営住宅供給公社(☎027・2235811)へ。

保健カレンダー

健康づくり課 ☎55・2632

日曜日	種目	対象者	受付時間
4月	成人健康相談	希望者	午前9:30～11:00
	幼児健康相談	子どもの発達や行動、子育てに心配のある人	午前9:30～午後2:00
5月	乳幼児健康相談	乳幼児とその保護者	午前9:30～11:00
8月	両親学級	妊婦およびその家族	午後1:00～4:00
11月	成人健康相談	希望者	午前9:30～11:00
12月	乳幼児健康相談	乳幼児とその保護者	〃
14月	1歳6か月児健康診査	H 26.12.21～H 27.1.20 生	午後0:45～1:15
15月	7か月児健康診査	H 27.12.1～H 27.12.31 生	〃
19月	4か月児健康診査	H 28.3.1～H 28.3.31 生	〃
20月	3歳児健康診査	H 25.4.1～H 25.4.30 生	〃
21月	2歳児歯科健康診査	H 26.6.1～H 26.6.30 生	〃
25月	成人健康相談	希望者	午前9:30～11:00
26月	乳幼児健康相談	乳幼児とその保護者	〃

◆成人健康相談では、おからだやこころの悩みについて、ご本人やご家族の皆さんの相談に応じています

◆会場は、保健福祉総合センターになります

FMラジオ放送 みみよりOIZUMI番組表

7月(文月)	FMラジオ76.7MHz
月～金曜日	昼12:50～13:00
4日(月)・6日(水)・8日(金)	町の新鮮な話題をご紹介します!
5日(火)・7日(木)	健康づくり課からのお知らせ～女性の健康週間～
11日(月)・13日(水)・15日(金)	町の新鮮な話題をご紹介します!
12日(火)・14日(木)	町公民館のお知らせ～公民館情報～
18日(月)・20日(水)・22日(金)	町の新鮮な話題をご紹介します!
19日(火)・21日(木)	図書館へ行こう!～図書館あれこれ～
25日(月)～29日(金)	町の新鮮な話題をご紹介します!

TwitterとFacebookで情報発信しています!

https://twitter.com/oizumi_koho

https://www.facebook.com/oizumi.town

水道メーターの交換

群馬東部水道企業団 館林支所



人県消防設備協会に直接申し込む

※救命救急について詳しくは中央消防署(☎32・6119)へ、消防設備士試験については詳しくは、消防本部予防課(☎33・0202)へ、受験準備講習会については一般社団法人県消防設備協会(☎027・210・8222)へ。

水道メーターの検定有効期間は計量法で8年間と決められています。群馬東部水道企業団では、定期的に水道メーターを取り替えていますので、企業団で委託した指定業者がメーターの取り替えに伺いましたら、ご協力をお願いします。

【期間】

- 第1期：7月21日(木)～8月10日(水)
- 第2期：8月21日(日)～9月9日(金)
- 第3期：9月21日(水)～10月11日(火)
- 第4期：10月21日(金)～11月10日(木)

【対象】平成20年および21年

【広告】

有料広告募集中

□大きさ 横 8.8cm×縦 4.5cm

□使用色 1色

□掲載料金 10,000円 (1枠1回)

【広告】

有料広告募集中

□大きさ 横 8.8cm×縦 4.5cm

□使用色 1色

□掲載料金 10,000円 (1枠1回)

社会を明るくする運動
思いやり駐車場利用証制度

福祉課

【社会を明るくする運動】

法務省主催の「社会を明るくする運動」強調月間が、7月1日から1か月間、全国一斉に展開されます。今年で66回目を迎えるこの運動は、罪を犯した人たちの更生について理解を深め、犯罪や非行のない明るい社会を実現しようとするものです。「地域の仲間として話しを聞く」の気持ちで犯罪を繰り返さない第一歩となります。みなで力を合わせ、それぞれの立場で、犯罪や非行をした人の立ち直りを支援しましょう。

【思いやり駐車場利用証制度を「存じですか」】

「思いやり駐車場利用証制度」とは、自動車の乗り降りの際に、ドアを全開にしなければならぬ人や歩行が困難な人が駐車しやすくなるための県の制度です。町では、利用対象者からの申し出により、思いやり駐車場利用証を交付しています。

【主に対象になる人】 障害のある人、高齢の人、難病の人、妊産婦の人

※いずれも交付基準があります。

東洋大学&企業見学
親子バスツアー

館林行政県税事務所

す。詳しくは福祉課(☎55・2631)へ。

東洋大学の「食」にまつわる講義(予定)の受講・実験・キャンパス内見学と、地元企業の工場見学を行うバスツアーの参加者を募集します。

【期日】 8月17日(水)

【時間】 午前9時30分集合、午後4時解散予定

【集合場所】 館林市役所三の丸南面駐車場(館林市城町1-1)

【見学先】
・東洋水産株式会社 関東工場(館林市赤生田383-1の1)

【対象】 館林市・邑楽郡在住の小・中学生およびその保護者(1家庭1人)

【定員】 20組40人(応募者多数の場合は抽選となります。参加決定者には、後日「参加決定通知」を発送します)

【申込方法】 参加者全員の郵便番号、住所、氏名(ふりがな)、年齢(学年)、電話番号を「記入のうえ、はがき(〒374-0029 館林市

いっしょに出かけよう!



東洋大学の「食」にまつわる講義(予定)の受講・実験・キャンパス内見学と、地元企業の工場見学を行うバスツアーの参加者を募集します。

【期日】 8月17日(水)

【時間】 午前9時30分集合、午後4時解散予定

【集合場所】 館林市役所三の丸南面駐車場(館林市城町1-1)

【見学先】
・東洋水産株式会社 関東工場(館林市赤生田383-1の1)

【対象】 館林市・邑楽郡在住の小・中学生およびその保護者(1家庭1人)

【定員】 20組40人(応募者多数の場合は抽選となります。参加決定者には、後日「参加決定通知」を発送します)

【申込方法】 参加者全員の郵便番号、住所、氏名(ふりがな)、年齢(学年)、電話番号を「記入のうえ、はがき(〒374-0029 館林市

マタニティヨーガ教室

健康づくり課

町では、妊娠中の「こころや身体バランスを整えるため」の、マタニティヨーガ教室を開催します。身体を無理なく動かすことで、出産にむけて必要な柔軟性や筋力を高めることができます。ぜひ、参加してみませんか。

【期日】 7月29日(金)

【時間】 午後2時~4時

【場所】 保健福祉総合センター(吉田2465)

男性のための介護教室

国際協働課

男女共同参画を推進しているサークル「エガリテ」では、行政提案型協働のまちづくり事業として国際協働課と共催で男女共同参画推進講座「男性のための介護教室」大切な人が突然介護が必要になった時、あなたならどうしますか?」を開催します。また、生後6か月児から小学生までの子どもは託児があります。希望する人は、参加申し込みの際にお申し出ください。な

お、託児については当日の受付はできません。

【日時】 8月6日(土) 午前10時~正午

【場所】 町公民館1階ホール(吉田2465)

【講師】 白田敦子氏(介護支援専門員)

【内容】 介護保険制度の概要と福祉用具(介護ベッドなど)の体験

【対象】 町内在住・在勤の男性(女性も受講できます)

【定員】 30人(定員になりしだい締め切り)

【申込方法】 国際協働課へ直接または電話、町ホームページ(<http://www.town.oiizumi.gunma.jp>)から申し込み

大人みこしの担ぎ手募集



【各地域のみこし】
大泉まつりの開催にあわせ、各地域でも大人みこしを行っており、担ぎ手を募集しています。大人みこしをいっしょに担いでみませんか。

【申込方法】 商工振興課へ直接、または電話で申し込み

【商工会のみこし】
今年の大泉まつり会場で、町商工会青年部、役場青年部、地元有志団体にて盛大に行われる大人みこしの担ぎ手を募集します。大人みこしをいっしょに担いでみませんか。

【期日】 7月24日(日)

【時間】 午後3時30分集合(午後7時30分終了予定)

【集合場所】 西小泉駅ロータリー内商工会青年部本部(西小泉4-31-10)

【申込方法】 町商工会青年部へ直接、または電話で申し込み

【用意する物】 足袋、着替え(水みこしのため濡れます)

【共通事項】
【対象】 どなたでも参加できます
【申込期限】 7月15日(金)
※各地域のみこしについての詳しくは、商工振興課(内線137)、商工会のみこしについての詳しくは、町商工会青年部(☎62・4334)へ。

脳の健康教室

介護予防事業の一環として、脳の健康教室と学習者のサポートをするボランティアスタッフを募集します。

【脳の健康教室】
【期日】 8月31日(水)~平成29年3月1日(水)(全23回。10月5日(水)、11月23日(水)、12月28日(水)、平成29年1月4日(水)を除く毎週水曜日)

【時間】 (1~3時限のうちいずれかを選択)
・1時限目:午後1時30分~2時
・2時限目:午後2時10分~2時40分
・3時限目:午後2時50分~3時20分

【内容】 くもん学習療法による簡単な「読み書き計算」の学習

【対象】 65歳以上の人で毎週1回学習教室への参加が可能な人

【定員】 30人(定員になりしだい締め切り)

【費用】 無料

【学習サポーター】
【期日】 脳の健康教室実施日

【内容】 学習者への学習

教室・講座



緑化講座
県緑化センター
緑化センターでは、緑化講



支援
【対象】 高齢者の心身の健康増進に理解のある人
【説明会および研修会日時】 8月17日(水) 午後1時~4時
【定員】 10人(定員になりしだい締め切り)

【共通事項】
【場所】 保健福祉総合センター(吉田2465)
【申込方法】 国保介護課介護保険係へ直接、または電話で申し込み
※詳しくは、国保介護課介護保険係(☎55・2632)へ。

子ども夏休み講座「英語であそぼ」

【期日】 7月26日(火)・27日(水)

【時間】
・午前の部 午前10時30分~
・午後の部 午後2時~

【場所】 図書館1階視聴覚ホール(中央3-11-21)

【内容】 英語遊び、英語リズム、英語の歌など

【対象】 小学生(両日参加できること)

【定員】 各部20人(定員になりしだい締め切り)

【講師】 町内JTEの先生

【申込方法】 図書館へ直接、または電話で申し込み

【申込開始】 7月5日(火) 午前9時

【持参する物】 タオル、水筒、クーピー

【費用】 無料

※詳しくは、図書館(☎63・6399)へ。



選挙出前授業

選挙に対する理解を
深めました

6月1日、県立大泉高等学校で町選挙管理委員会による選挙出前講座が行われました。選挙権年齢が18歳以上に引き下げられる公職選挙法改正を前に、選挙権年齢が引き下げられる経緯や最近の投票率についての説明が行われ、参加した約160人の生徒たちは、選挙に対する理解を深めました。



第9回花菖蒲（はなしょうぶ）まつり

華やかに咲き誇った花菖蒲が
見る人を楽しませました

6月5日から12日まで、分水堀緑道の菖蒲園で「第9回花菖蒲まつり」が開催されました。地域の皆さんが丹精込めて育てた花菖蒲は、紫や白、黄色など色とりどりの花を咲かせ、見る人の目を楽しませていました。期間中には広場でチンドン流しや民謡踊り、スイカ割りなども行われ、多くの人が訪れました。

SUBARUふれあい感謝祭

地域の皆さんと
楽しい1日を過ごしました

5月29日、富士重工業株式会社群馬製作所大泉工場で「SUBARUふれあい感謝祭」が開催されました。町内中学校の吹奏楽部による演奏や工場見学、恐竜ロボットコーナー、試乗会など多数のイベントが行われ、多くの来場者でにぎわっていました。



高齢者・身体障害者スポーツ大会

大きな声援が響く中
熱戦が繰り広げられました

6月5日、町民体育館で「高齢者・身体障害者スポーツ大会」が行われました。各地区の老人クラブなど多くの人が参加し、スプーンレースやボール手送りなどさまざまな競技が行われ、長生会が見事優勝を手にしました。また、地域の人たちとの交流を深めながら気持ちの良い汗を流していました。



この相談会は、特別支援学校などの生徒の卒業後の生

地域総合支援
ネットワーク相談会

県立館林高等特別支援学校

相談



【太田会場】
□期日 8月4日(木)
□場所 太田市九合行政センター1(太田市飯塚町591の1)
□申込方法 県立太田高等特別支援学校へ電話で申し込む
□費用 無料
※糖尿病の基礎的な知識について、スタッフが分かりやすく説明します。詳しくは、館林厚生病院経営企画課経営広報係(☎72・3140)へ。

【館林会場】
□期日 8月22日(月)
□場所 館林市郷谷公民館(館林市当郷町218)
□申込方法 県立館林高等特別支援学校へ電話で申し込む
□費用 無料
※在学中の場合は、現在在学している学校へお申し込みください。太田地域総合支援ネットワーク相談会について詳しくは、県立太田高等特別支援学校(☎32・0881)、邑楽館林地域総合支援ネットワーク相談会について詳しくは、県立館林高等特別支援学校(☎71・1000)へ。

糖尿病教室

館林厚生病院

活支援や就労支援を円滑に行うために、在校生・卒業生と関係者が一堂に会し、情報を交換・共有するものです。



日曜・祝日当番医 電話で確認してから受診してください

月日	内科(邑楽郡)	内科(館林市)	外科	耳鼻科
6月26日(日)	たなか医院 大泉 62・2881	真中医院 館林 72・1630	海宝病院 館林 74・0811	—
7月3日(日)	益田小児科医院 (小児科のみ) 大泉 62・5535	はまだクリニック 館林 80・1100	岡田整形外科 クリニック 館林 72・3163	今村クリニック 邑楽 70・2221
7月10日(日)	蜂谷病院 大泉 63・0888	神尾内科医院 館林 75・1288	ふじの木整形・ 内科クリニック 板倉 91・4070	—
7月17日(日)	ミツワ診療所 明和 70・3030	後藤内科医院 館林 72・0134	新橋病院 館林 75・3011	板倉耳鼻咽喉科 クリニック 板倉 80・4333
7月18日(月)	福田ペインクリニック 明和 84・1233	さくらクリニック 館林 72・3855	小曾根整形外科 館林 72・7707	—
7月24日(日)	阿部医院 大泉 62・5428		澤田皮膚外科 館林 70・7703	—
7月31日(日)	富士クリニック・ペインクリニック 大泉 20・1971	たけい小児科・アレルギー科 (小児科のみ) 館林 76・2525	慶友整形外科病院 館林 72・6000	川田耳鼻咽喉科 医院 館林 72・3314

◆内科、外科の診療時間は午前9時～午後5時、耳鼻科の診療時間は午前9時～午後1時です。
◆歯科は、館林邑楽歯科保健医療センター(☎73・8818)が担当します(診療時間は午前9時～正午、午後1時～3時)。
◆小児科や婦人科、午前中のみ診療する医療機関もありますので、事前に電話でご確認ください。
◆時間外、夜間などは、救急医療テレホンサービス(☎45・7799)で受診できる病院などを紹介します。



町食生活改善推進員の皆さんから、毎月料理を紹介していただきます。

じゃこと菜っ葉のスキムミルク入りご飯

スキムミルクを使って…

スキムミルク、ちりめんじゃこ、小松菜はカルシウムが豊富な食材です。ごま油を使って炒めるので香りも良く、スキムミルクもクセなくいただけます。小松菜を細かく刻むことで鮮やかな緑色のご飯になります。

食生活改善推進員 武島 恵(左)さん、大野茂子さん



【材料 (6人分)】

米	2合
ちりめんじゃこ	20 g
ごま油	大さじ1
小松菜	2株
にんじん	20 g
スキムミルク	大さじ2
いりごま	大さじ2
削り節	大さじ2
しょうゆ	大さじ1
塩	少々

【1人分栄養価】

エネルギー	233kcal
たんぱく質	6.8 g
脂質	3.9 g
カルシウム	99 mg
食物繊維	0.9 g
塩分	0.8 g

【作り方】

- ①米は炊いておく
- ②にんじん・小松菜はみじん切りにする
- ③フライパンにごま油を入れ、ちりめんじゃこをパリパリになるまで炒め、②も加えて炒める。にんじんに火が通ったら、しょうゆと塩で味付けする
- ④スキムミルクといりごまは混ぜ合わせておく
- ⑤炊き上がったご飯に③と④を加えて混ぜ合わせ、茶碗に盛り付けたら最後に削り節をのせる



6月1日、鹿島浅間神社で子どもの額に朱の印を押し、無病息災を願う伝統行事「初山まつり」が行われました。天候にも恵まれ、平日にも関わらず多くのご家族がお参りに訪れ、子どもの健やかな成長を祈りました。子どもたちの中には、大きな木づちに驚いて泣き出してしまいうちも多く、無事に御朱印を押し終えると家族から「よく頑張ったね」と声をかけられ、家族みんなに笑顔があふれていました。(沙)

今号の
Best Shot
表紙