

～熊本地震に伴う支援物資を届けました～



広報

あまいずみ

2016

5.10

Vol.834

大泉町消費生活センターの 相談事業と消費者教育を報告します



消費生活相談について

町消費生活センターでは、専門の相談員が消費生活に関する相談を受け付けて助言や斡旋を行い、解決に向けてのお手伝いをしています。

平成27年4月から平成28年3月までに町消費生活センターに寄せられた相談件数は258件で、前年(242件)より16件(約6.6%)増加しています。1位は、前年同様、インターネットなどの通信に関する相談(99件)で、悪質なサイトからのワンクリック請求や迷惑メール、インターネット通販での商品未着など、年齢を問わず受けています。2位は、多重債務や保険の契約などに関する相談(19件)で、3位は、新聞の契約や携帯電話の機器の不具合などに関する相談(16件)でした。販売方法の1位は、通信

販売(105件)、2位は、店舗販売(58件)、3位は、電話勧誘販売(32件)でした。インターネットによる通信販売における相談は急増しており、利便性は高いものの相手の信用性がわかりづらく、クーリング・オフができないためお金を払ってしまうと被害救済が困難です。十分に情報を集めて、検討してから契約しましょう。また、70歳以上の相談件数は、76件で、前年(69件)より7件(約10%)増加しており、店頭販売やインターネットによる通信販売、電話勧誘販売における相談が多くなっています。契約を急がせるのは悪質業者のしるしです。悪質業者は話術にたけ、私たちの心理や環境につけ込み、時にはチームプレーで私たちに狙います。周りの人や消費生活センターなどに相談してから契約しても遅くは

ありません。その場で判断せず十分に検討しましょう。

消費者教育について

町消費生活センターでは、消費者トラブルの未然防止のために、相談員が各地域の行事などに出向き、幼児期から高齢期まで、それぞれの年代や対象に合わせて企画した「出前講座」を実施しています。平成27年4月から平成28年3月までに町消費生活センターでは、消費者トラブルの未然防止のために、出前講座などによる啓発活動を28回(受講者数2187人)実施しました。出前講座では、消費者トラブルについて、参加型の寸劇や〇×クイズ、DVD鑑賞などを通して楽しく学んでいただきました。また、町消費生活センターを知っていただくために、消費者月間(毎年5月)や各行事などにおいて4602人に資料や啓発グッズを配布して周知しました。広報やホームページでは、最新事例を取り上げた記事を掲載するなどして注意喚起を行っています。

新しい取り組みとして、子どもの消費者トラブルの防止のために就学前の児童や小学生に対して出前講座を行いました。早期の段階から消費生活について学ぶことは、消費者トラブルから自身を守る力を育みます。インターネットでの消費者トラブルについて楽しく学べる大型のかるたや、「消費者庁 子どもを事故から守る! プロジェクトシンボルキャラクター・アプナイカモ」と一緒に行った事故防止の寸劇とダンスは、子どもたちに大変好評でした。今後も、町消費生活セ

ターは、相談事業と消費者教育を積極的に推進し、充実した町消費生活センターを目指します。消費生活に関することで「おかしいな」「困ったな」と思った時には、町消費生活センターにご相談ください。専門の相談員が丁寧に対応します(秘密厳守)。
□開所期日 月曜日～金曜日
□相談受付 午前9時～午後4時
□場所 大泉町役場1階
□費用 無料
※詳しくは、町消費生活センター(☎63・3511)へ。



大泉町長
村山俊明

消費者行政の 充実に向けて

多様化・複雑化する消費者問題に迅速に対応するために、これまで町では、専門の相談員による相談体制の充実を図り、消費者

トラブルの未然防止の啓発活動を積極的に実施するなど消費者教育にも努めて参りました。今後とも、皆様が安全で安心できる消費生活を実現するため、相談事業の一層の充実を図るとともに、消費者トラブルの未然防止の観点も含め、幼児期から高齢期まで生涯を通じて消費生活を学んでいただけるように消費者教育においても総合的に推進して参りますので、皆様の一層のご理解とご協力をお願い申し上げます。



▶かるたで、インターネットトラブルについて学ぶ児童館の子どもたち



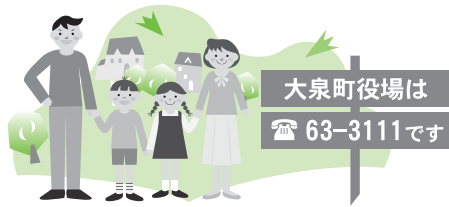
▶寸劇を通して家庭における子どもの事故防止を学ぶ保育園の子どもたち



▶高齢者教室への出前講座で地域の最新事例などを伝えている相談員



▶第5回環境フェアに出展した消費生活センターコーナーの様子



平成27年度 下半期の財政状況をお知らせします

各担当課

地方自治法第243条の3第1項並びに「大泉町財政状況の公表に関する条例」により、平成27年10月1日から平成28年3月31日までの財政状況を公表します。

【一般会計】

歳入の状況
歳入では、予算総額14億9,490万円に対し、下半期の収入済額は69億3,755万2,000円で、上半期・下半期の合計では、132億2,210万円となり、予算総額に占める割合は88.2%となっています。

このうち、町の予算を支える町税収入は、84億9,013万円で、収入済額に占める割合は64.2%となっています。

【歳出の状況】

歳出では、予算総額14億9,490万円に対し、下半期の支出済額は69億8,716万1,000円で、上半期・下半期の合計では、133億2,523万円で、予算総額に占める割合

町長交際費

町では、公正性と透明性を図り、町民から信頼される「開かれた町政」を推進していくため、町長交際費を公表しています。

町長交際費とは、町長などが町を代表し、外部の団体などとの交際のために支出する費用です。「祝金」や「見舞金」などがあり、町の円滑な行政運営を図ることを目的に、対外的に要する経費です。

【主な交際費の分類】

- ・祝金：大会や総会、式典、祝賀会などのお祝いに支出するもの
 - ・弔事：香典、生花など
 - ・賄費：来客接待・訪問先への手土産
 - ・見舞金：入院見舞いに支出する経費
 - ・協賛金：各種団体の活動への協賛による費用
- ※詳しくは、秘書課（内線232）へ。

平成27年度下半期
（平成27年10月～
平成28年3月）

| 月 | 祝金 | | 弔事 | | 賄費 | | 見舞・協賛金など | | 合計 | |
|----|----|---------|----|---------|----|--------|----------|-------|-----|---------|
| | 件数 | 金額 | 件数 | 金額 | 件数 | 金額 | 件数 | 金額 | 件数 | 金額 |
| 10 | 6 | 26,000 | 9 | 51,800 | 0 | 0 | 0 | 0 | 15 | 77,800 |
| 11 | 4 | 19,000 | 8 | 35,000 | 1 | 2,000 | 1 | 3,000 | 14 | 59,000 |
| 12 | 4 | 20,000 | 9 | 142,600 | 5 | 9,043 | 0 | 0 | 18 | 171,643 |
| 1 | 20 | 98,000 | 6 | 48,300 | 0 | 0 | 0 | 0 | 26 | 146,300 |
| 2 | 10 | 46,000 | 5 | 33,300 | 1 | 2,000 | 0 | 0 | 16 | 81,300 |
| 3 | 3 | 15,000 | 8 | 49,600 | 3 | 6,980 | 0 | 0 | 14 | 71,580 |
| 合計 | 47 | 224,000 | 45 | 360,600 | 10 | 20,023 | 1 | 3,000 | 103 | 607,623 |

議会交際費

平成27年度下半期

議会が平成27年10月から平成28年3月の間に支出した、交際費の内訳を公表します。交際費の分類は、町長交際費と同様です。

※詳しくは、議会事務局庶務係（内線412）へ。

| 月 | 祝金 | | 弔事 | | 賄費 | | 見舞・協賛金など | | 合計 | |
|----|----|--------|----|--------|----|----|----------|-------|----|---------|
| | 件数 | 金額 | 件数 | 金額 | 件数 | 金額 | 件数 | 金額 | 件数 | 金額 |
| 10 | 2 | 10,000 | 1 | 2,000 | 0 | 0 | 0 | 0 | 3 | 12,000 |
| 11 | 1 | 6,000 | 3 | 9,000 | 0 | 0 | 1 | 3,000 | 5 | 18,000 |
| 12 | 0 | 0 | 0 | 0 | 0 | 0 | 0 | 0 | 0 | 0 |
| 1 | 8 | 40,000 | 2 | 4,000 | 0 | 0 | 0 | 0 | 10 | 44,000 |
| 2 | 2 | 10,000 | 1 | 2,000 | 0 | 0 | 0 | 0 | 3 | 12,000 |
| 3 | 0 | 0 | 2 | 14,960 | 0 | 0 | 0 | 0 | 2 | 14,960 |
| 合計 | 13 | 66,000 | 9 | 31,960 | 0 | 0 | 1 | 3,000 | 23 | 100,960 |

は88.9%となり、予定された事業は着実に執行されています。

【基金・有価証券および町の状況】
3月31日現在の町の預金ともいえる基金および有価証券は、48億4,443万9,000円で、町債（借入金）は、80億2,863万8,000円となっています。

【特別会計】

町には、6つの特別会計事業があります。

- ・国民健康保険事業（国保介護課）
- ・後期高齢者医療事業（国保介護課）
- ・介護保険事業（国保介護課）
- ・公園墓地事業（環境課）
- ・下水道事業（下水道課）
- ・水道事業（水道課）

それぞれの収入・支出にかかる予算額下半期の状況は、下表のとおりです。なお、出納整理期間が5月31日までとなっていますので、決算額とは異なります。

※平成27年度水道事業については下水道課へお問い合わせください。詳しくは、財政課財政係（内線309）および各担当課へ。

| 一般会計 | |
|------|-----------------|
| 予算現額 | 14,994,900,000円 |
| 収入済額 | 13,222,100,000円 |
| 収入割合 | 88.2% |
| 支出済額 | 13,325,230,000円 |
| 支出割合 | 88.9% |

| 国民健康保険事業 | |
|----------|----------------|
| 予算現額 | 4,682,282,000円 |
| 収入済額 | 4,163,003,000円 |
| 収入割合 | 88.9% |
| 支出済額 | 4,209,461,000円 |
| 支出割合 | 89.9% |

| 後期高齢者医療事業 | |
|-----------|--------------|
| 予算現額 | 295,660,000円 |
| 収入済額 | 277,591,000円 |
| 収入割合 | 93.9% |
| 支出済額 | 266,625,000円 |
| 支出割合 | 90.2% |

| 介護保険事業 | |
|--------|----------------|
| 予算現額 | 2,260,847,000円 |
| 収入済額 | 2,084,785,000円 |
| 収入割合 | 92.2% |
| 支出済額 | 1,918,053,000円 |
| 支出割合 | 84.8% |

| 公園墓地事業 | |
|---------|-------------|
| 予算現額 | 14,999,000円 |
| 収入済額 | 16,805,000円 |
| 収入割合 | 112.0% |
| 支出済額 | 3,598,000円 |
| 支出割合 | 24.0% |
| 町債(借入金) | 0円 |

| 下水道事業 | |
|---------|----------------|
| 予算現額 | 823,485,000円 |
| 収入済額 | 667,223,000円 |
| 収入割合 | 81.0% |
| 支出済額 | 703,802,000円 |
| 支出割合 | 85.5% |
| 町債(借入金) | 3,626,115,000円 |

| 水道事業 | |
|------------------|--------------------------|
| 有収水量 | 4,969,976 m ³ |
| 給水栓数 | 18,934 栓 |
| 1栓当たり 1か月有収水量 | 22 m ³ |

| ▼収益的収支の状況 | |
|-----------|-------------------|
| 収入 | 予算現額 716,400,000円 |
| | 収入済額 690,685,000円 |
| | 収入割合 96.4% |
| 支出 | 予算現額 697,855,000円 |
| | 執行済額 643,817,000円 |
| | 執行割合 92.3% |

| ▼資本的収支の状況 | |
|-----------|-------------------|
| 収入 | 予算現額 126,855,000円 |
| | 収入済額 126,755,000円 |
| | 収入割合 99.9% |
| 支出 | 予算現額 424,362,000円 |
| | 執行済額 392,610,000円 |
| | 執行割合 92.5% |

□企業債(借入金) 1,217,291,000円

※資本的収入が資本的支出に不足する額は、損益勘定留保資金などで補てんしました。

選挙に行こう!! 第5回 投票率はどのくらい?

選挙についてQ & A形式でわかりやすくお知らせしているこのコーナー。今回の「選挙に行こう!!」では、投票率についての疑問に対してお答えします。

Q 最近の選挙の投票率は?
A 選挙は政治に参加するいちばん身近で大切なものですが、最近はその一票を無駄にしてしまう人も少なくありません。平成27年7月5日執行の群馬県知事選挙では、県全体の投票率が31.36%、大泉町の投票率が36.67%となっており、6割を超える有権者が大切な一票を投票していない状況です。大泉町の年代別投票率を比べてみると、70歳代がいちばん高く58.18%、年代が下がるとともに投票率も下がり、20歳代では14.63%となっています。
 ※詳しくは、町選挙管理委員会（内線222）へ。

オリジナル婚姻届出書

町では、ぐんまちゃんのサンババージョンがプリントされたオリジナル婚姻届書を作成しました。これは大泉町らしさをイメージしたもので、住民課窓口でお渡ししています。また、住民課窓口には「婚姻届提出記念撮影用パネル」も設置しました。サンバぐんまちゃんがデザインされているパネルに婚姻届を貼り付けて、自由に記念撮影が出来るようになっています。このパネルは、県内の結婚関連業者で組織する「ぐんまウエディングチーム」のご厚意で設置されたものです。婚姻届出の記念にぜひご利用ください。
 ※詳しくは、住民課（内線124）へ。



浄化槽は、微生物により汚水処理します。適正な管理を怠ると、汚水の流出や悪臭で近所に大きな迷惑をかけるとともに、河川などの汚濁の原因となります。浄化槽を使用している人は、保守点検・清掃を行い、法定検査を受けて適正な維持管理を行いましょう。

の点検、清掃時期の判定、消毒剤の補充などを県に登録された保守点検業者と契約して4か月に1回の点検、清掃時期の判定、消毒剤の補充などを県に登録された保守点検業者と契約して4か月に1回



以上実施
□ 清掃 汚泥の引き抜き、付属装置や機械類の洗浄を、町の許可を受けた清掃業者に依頼して年1回（全ばつ気型浄化槽は年2回）実施
□ 法定検査（11条検査） 浄化槽が適正に維持管理され、浄化槽の機能が正常に維持されているか検査するもので、（公財）県環

境検査事業団または保守点検業者に依頼して年1回実施
□ 問い合わせ先
 ・浄化槽管理の全般について：県東部環境事務所 廃棄物係（☎31・2517）
 ・浄化槽の法定検査について：（公財）県環境検査事業団（☎027・280・5222）
 ※詳しくは、環境課へ。

浄化槽の適正管理をおねがいします

環境課 内線132

5月12日は民生委員・児童委員の日です

民生委員・児童委員、主任児童委員は、皆さんの身近な地域でさまざまな相談・支援活動を行っています。相談に応じる民生委員・児童委員は町内に53人おり、各地域ごとに担当が決まっています。また、主任児童委員は「西小中学校区」「南小中学校区」「北小中学校区・東小中学校区」ごとに1人ずつの3人います。
【民生委員・児童委員の主な役割】
□ アンテナ的な役割 担当区域内にお住まいの皆さんの生活状況や福祉ニーズを日常的に把握します
□ 世話役的な役割 地域の皆さんがかかえる悩み事について、皆さんの立場にたち親身になつて相談を受けます
□ 告知板的な役割 社会福祉の制度やサービスについて、その内容や情報を皆さんの確に提供します
□ パイプ的な役割 皆さんの福祉ニーズに応じた

サービスが受けられるよう関係行政機関、施設、団体などと連絡をとり、必要な対応を促すパイプ役を努めます
□ 支援的な役割 皆さんの福祉ニーズに対し、適切なサービスの提供が図られるよう支援活動を行つていきます

【主任児童委員のはたらき】
 ・児童福祉に関する事項を専門的に担当します
 ・わたしたちの町の福祉制度や子育て支援サービスを紹介します
 ・必要なサービスが受けられるよう関係機関との「パイプ役」になります
 ※詳しくは福祉課へ。

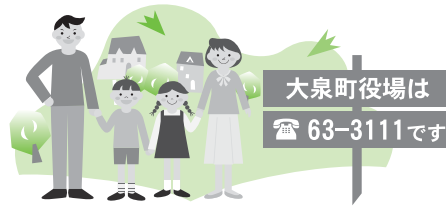
■ 民生委員・児童委員一覧

| 区 | 氏名 | 電話番号 | 区 | 氏名 | 電話番号 |
|-----|--------|----------|-----|-------|----------|
| 1区 | 齊藤直子 | ☎62-6218 | 18区 | 鈴木和代 | ☎63-7589 |
| 1区 | 石井アヤ子 | ☎63-4021 | 18区 | 久保田吉春 | ☎63-1009 |
| 1区 | 久保田保子 | ☎63-4861 | 19区 | 岩瀬美砂子 | ☎62-3761 |
| 2区 | 伊東節子 | ☎62-2041 | 19区 | 中村文彦 | ☎63-1873 |
| 3区 | 若旅とき子 | ☎63-1854 | 19区 | 湯澤美津子 | ☎62-3064 |
| 4区 | 甲斐恭子 | ☎62-3174 | 20区 | 松本光男 | ☎63-6264 |
| 5区 | 齊藤勝美 | ☎62-4714 | 21区 | 小林潤子 | ☎63-9864 |
| 6区 | 柿沼正美 | ☎63-4362 | 22区 | 高橋康夫 | ☎62-2114 |
| 7区 | 石井正子 | ☎62-3277 | 22区 | 田沼 薫 | ☎63-2746 |
| 8区 | 槻岡光子 | ☎63-5812 | 22区 | 小林ゆき江 | ☎63-6002 |
| 9区 | 藤浪典子 | ☎62-1250 | 23区 | 川島銀一 | ☎63-0509 |
| 9区 | 金井加須代 | ☎63-1801 | 23区 | 後藤貞子 | ☎63-5325 |
| 9区 | 齊藤末廣 | ☎63-7143 | 23区 | 平 艶子 | ☎63-5473 |
| 10区 | 松島宜子 | ☎63-2592 | 24区 | 坂口昌子 | ☎63-6961 |
| 11区 | 栗原公子 | ☎62-7838 | 25区 | 高橋克明 | ☎62-5760 |
| 12区 | 廣瀬典子 | ☎62-3047 | 26区 | 内田三枝子 | ☎63-2536 |
| 13区 | 植松育代 | ☎62-4679 | 26区 | 小島重道 | ☎63-3631 |
| 13区 | 松島礼子 | ☎61-2246 | 27区 | 菅田斌之 | ☎62-3200 |
| 14区 | 久保田つね子 | ☎63-1838 | 27区 | 関口國雄 | ☎63-2596 |
| 14区 | 森 敏則 | ☎63-6622 | 27区 | 小林京子 | ☎63-1908 |
| 14区 | 堀本昌子 | ☎63-8689 | 28区 | 野口良子 | ☎63-7603 |
| 15区 | 小林文雄 | ☎62-3488 | 29区 | 池澤房代 | ☎63-5165 |
| 15区 | 木村登美子 | ☎63-5837 | 30区 | 渡邊勝子 | ☎62-7265 |
| 15区 | 反町美津江 | ☎63-4795 | 30区 | 下條千代子 | ☎63-1738 |
| 16区 | 萩本美喜子 | ☎63-1140 | | | |
| 16区 | 堀越まり子 | ☎63-6157 | | | |
| 17区 | 坂本勝三 | ☎63-3940 | | | |
| 17区 | 田中 清 | ☎63-7174 | | | |
| 17区 | 木村艶子 | ☎63-6225 | | | |

■ 主任児童委員一覧

| 地区 | 氏名 | 電話番号 |
|-----|-------|----------|
| 南 | 狩野明美 | ☎62-9345 |
| 北・東 | 杉本春美 | ☎63-5426 |
| 西 | 植松かね子 | ☎62-4031 |

福祉課 ☎55・2631



平成29年4月採用予定 職員採用試験

総務課 内線221

町では、平成29年4月採用予定の職員採用試験を行います。短大・高校卒業生(見込み者を含む)の一般事務および土木技術職員、保育士および身体障害者採用試験については、7月に広報などでお知らせします。

□採用予定職員

- ・一般事務職員(大学卒)：若干人
- ・土木技術職員(大学卒)：若干人

□受験資格

- ・日本国籍を有し、地方公務員法の欠格条項に該当しない人
- ・昭和63年4月2日以降に生まれた人で、大学卒業または平成29年3月まで

に卒業見込みの人

□試験内容

- ・第1次試験：教養試験(大学卒業程度、適性試験、作文試験、口述(面接・討論) 試験など)
- ・第2次試験(第1次試験合格者)：面接試験

□試験日

- ・第1次試験

①筆記試験：7月24日(日)

②口述(面接・討論)試験：8月3日(水)～5日(金)(いずれか1日を指定します)

・第2次試験：9月29日(木)

(詳細については、第1次試験合格者に通知します)

□試験場所 大泉町役場(日の出55の1)

□合格者の発表

・第1次試験：8月下旬

・第2次試験：10月中旬または下旬

□採用 合格者は、採用候補者名簿に登載し、その中から採用者を決定する

□給与 給与条例に定めるところによる

□申込方法

・申込用紙の請求および申込先：総務課人事係、町ホームページ (<http://www.town.oizumi.gunma.jp>) から申込用紙など必要書類をダウンロードできます

・採用試験申込書、自己紹介シート、返送用封筒(宛名部分に住所と氏名を記す)

入し、392円分の切手を貼った長形3号封筒)を総務課人事係へ提出してください

・申込書は注意事項をよく読んだ上で必要事項を記入し、写真2枚(上半身、脱帽、6か月以内のもの)を貼付場所に貼ってください

・郵送提出の場合は、封筒の表に「採用試験申込」と朱書してください

□申込期間 5月10日(火)～6月17日(金) 午前8時30分～午後5時15分(土・日曜日を除く。期限内必着のこと)

※詳しくは、総務課人事係へ。

がん検診費用の一部を補助します

健康づくり課 ☎55・2632

町では、がんの早期発見、早期治療を目的としたがん検診を実施します。検診費用の一部を町が補助いたします。

ますので、この機会に是非お受けください。

□期日・時間・募集人数

左表のとおり

□場所 保健福祉総合センター(吉田2465)

□内容 胃がん検診：胃のX線検査

・胃がん検診：胃のX線検査

・大腸がん検診：便潜血反応検査(便中の血液の有無を調べる検査)

・子宮頸がん検診：子宮頸

部の細胞診と診察(内診)
・乳がん検診：視触診、マンモグラフィ(乳房のX線検査)

□対象

- ・胃がん検診、大腸がん検診：町内在住の40歳以上の成人
- ・子宮頸がん検診：町内在住の20歳以上の女性
- ・乳がん検診：町内在住の40歳以上の女性

□申込方法

健康づくり課へ直接または電話、町ホームページ (<http://www.town.oizumi.gunma.jp>) から申し込む

□自己負担金

- ・胃がん検診・子宮頸がん・乳がん検診：10000円
- ・大腸がん検診：5000円
- ・生活保護世帯、市町村民税非課税世帯の人は、事前に申請していただくことにより、検診費用の自己負担金が免除されます。

検診を受ける前日までに、本人またはその世帯の人が、健康づくり課へ申請してください。なお、申請には、印鑑と身分証明が必要です

□その他 子宮頸がん検診に限り、医療機関での検診(個別検診)を実施し

■がん検診の日程表

| 月 | 日 | 受付時間 | 会場 | 募集人数 | | | |
|--------|-------------|---------------|------------|------|------|-------|------|
| | | | | 胃がん | 大腸がん | 子宮頸がん | 乳がん |
| 8月 | 2日(火) | 午前8時30分～10時 | 保健福祉総合センター | 100人 | 125人 | — | — |
| | | 午後1時～2時 | | — | — | 80人 | 90人 |
| | 3日(水) | 午前6時30分～7時30分 | | 70人 | 80人 | — | — |
| | | 午前8時30分～10時 | | 90人 | 125人 | — | — |
| 4日(木) | 午後1時～2時 | — | | — | 80人 | 90人 | |
| | 午前8時30分～10時 | 100人 | | 125人 | — | — | |
| | 1日(土) | 午後1時～2時 | | — | — | 90人 | 100人 |
| | | 午前8時30分～10時 | | 110人 | 135人 | — | — |
| 10月 | 5日(木) | 午後1時～2時 | — | — | 80人 | 90人 | |
| | | 午前8時30分～10時 | 100人 | 125人 | — | — | |
| | 6日(木) | 午後1時～2時 | — | — | 80人 | 90人 | |
| | | 午前6時30分～7時30分 | 70人 | 80人 | — | — | |
| | 7日(金) | 午前8時30分～10時 | 90人 | 125人 | — | — | |
| | | 午後1時～2時 | — | — | 80人 | 90人 | |
| | 11日(火) | 午前8時30分～10時 | 100人 | 125人 | — | — | |
| | | 午後1時～2時 | — | — | 80人 | 90人 | |
| | 13日(木) | 午前6時30分～7時30分 | 70人 | 80人 | — | — | |
| | | 午前8時30分～10時 | 90人 | 125人 | — | — | |
| | 17日(月) | 午後1時～2時 | — | — | 80人 | 90人 | |
| | | 午前8時30分～10時 | 100人 | 125人 | — | — | |
| 18日(火) | 19日(水) | 午後1時～2時 | — | — | 80人 | 90人 | |
| | | 午前8時30分～10時 | 100人 | 125人 | — | — | |
| 23日(日) | 7日(水) | 午後1時～2時 | — | — | 90人 | 100人 | |
| | | 午前8時30分～10時 | 110人 | 135人 | — | — | |
| 12月 | 12日(月) | 午後1時～2時 | — | 125人 | 80人 | 90人 | |
| | | 午後1時～2時 | — | 125人 | 80人 | 90人 | |
| | 14日(水) | 午後1時～2時 | — | 125人 | 80人 | 90人 | |

ています。個別検診を希望する人も、健康づくり課への申込みが必要です

□注意事項

・各がん検診は、実施予定人員になり次第締め切ります

・申込みをされた人には、検診日の2週間前頃受診票をお送りします。申込みをされた人で通知が届かない場合は、健康づくり課へお問い合わせください

・各検診は、年1回の受診のみとなります

・胃がん検診については、重度の便秘症の人や過去に胃腸の手術などをされた人、高齢で初めて検診をお受けになる人は、検査が受けられない場合があります。気になる症状などある場合は、事前に主治医に相談してから申込みください

・乳がん検診については、

次に該当する人はマンモグラフィを受けられませぬのでご注意ください

①妊娠、授乳中、出産後2年以内の人

②豊胸手術を受けた人

③ペースメーカーを使用している人

④乳頭より分泌物がある、またはしこりなど自覚症状がある人

⑤脳シャントをしている人

※詳しくは、健康づくり課へ。

今月の納期

□納期限 5月31日(火)
 □今月の納期
 ・軽自動車税 1期
 ※口座の再振替で納付した場合、一定金額を超えると延滞金がかかる場合がありますので、口座残高にご注意ください。

時間外窓口

【延長窓口】
 □期日 5月11日、18日、25日および6月1日、8日の水曜日
 □時間 午後7時15分まで
 □開設課 住民課・収納課
 【土曜窓口】
 □期日 5月14日、21日、28日および6月4日、11日の土曜日
 □時間 午前8時30分～午後5時15分
 □開設課 住民課・収納課

※内容によっては受付ができないこともありますので、事前にご確認ください。詳しくは、各担当課へ。

町の人口と世帯

| | 4月末日現在の数 | 前月対比 |
|-----|-----------------------|---------------|
| 人口 | 41,290人 (6,848人) | +112 (+29) |
| 男 | 21,610人 (3,721人) | +108 (+13) |
| 女 | 19,680人 (3,127人) | +4 (+16) |
| 世帯数 | 18,698世帯 (3,472世帯) | +127 (+17) |
| 出生 | 34人 | 死亡 19人 |

()内は外国人数・世帯数

先月の119番

| | 4月分 | 平成28年累計 |
|-------|-------|--------------------|
| △火災発生 | 0(0)件 | 3(3)件 ()内は建物火災 |
| △損害額 | 調査中 | 調査中 |
| △救急出動 | 120件 | 502件 |
| ●交通事故 | 16件 | 68件 |
| ●急病 | 76件 | 323件 |
| ●その他 | 28件 | 111件 |

・火災の問い合わせ ☎0180・992・666
 ・病院の照会 ☎45・7799
 ・大泉消防署 ☎62・3119
 ・太田市消防本部 ☎33・0119

こどもフェスティバル

北児童館 北児童館では、こどもフェスティバルを開催します。お楽しみをたくさん用意してみなさんをお待ちしています。
 なお、1歳～小学生には、午後1時45分から先着200人にお楽しみ券を配ります。
 □期日 5月21日(土)
 □時間 午後2時～4時
 □内容 わたあめ・ポップコーン・らくがきせんべい・輪投げ・工作コーナーなど

スバル大泉工場ふれあい感謝祭

富士重工業(株)群馬製作所大泉工場では、第31回スバルふれあい感謝祭を開催します。
 □期日 5月29日(日)
 □時間 午前9時30分～午後2時
 □場所 富士重工業(株)大泉工場(いずみ1の1の1)
 □内容 ステージ(町内3中学校による演奏ほか)、パ

労働保険の年度更新

群馬労働局総務部 労働保険徴収室
 労働保険は、労働者の業務上の事由、または通勤による負傷・疾病などに対して必要な給付を行う労働保険と労働

初山祭り

大島善次郎さん
 5歳くらいまでの子どもの

額に朱の印を押し、無病息災をお祈りする「初山祭り」を行います。
 □期日 6月1日(水)
 □時間 午前5時～午後5時
 □場所 鹿島浅間神社(富士2の23の11)
 ※「初穂料」(お祓いなどの料金)が別途必要です。詳しくは、大島善次郎さん(☎62・2612)へ。



昨年の初山祭り

※詳しくは、商工振興課(内線137)へ。

※ご参加でも参加できます。詳しくは、北児童館(☎63・3820)へ。

ザー、もちつき大会、卵のつかみ取り、恐竜ロボットコーナー、工場見学、アイサイト体験、各種模擬店など

者が失業した時に一定の給付を行う雇用保険を総称したものです。申告・納付を怠ると、保険制度の円滑な運営に支障をきたすことにもなりますので、お早めに手続きをお済ませください。
 □更新手続き期間 6月1日(水)～7月11日(月)

※詳しくは、群馬労働局総務部労働保険徴収室(☎027・896・4734)、または最寄りの労働基準監督署、公共職業安定所へ。

木造住宅の耐震診断・耐震改修を支援

建築課
 【木造住宅耐震診断者派遣事業】
 耐震診断調査資格者が耐震診断を実施します。地震に弱い部分や倒壊するおそれがあるかを調べます。
 □対象となる住宅 次の条件を全て満たす町内の木造住宅
 ・昭和56年5月31日以前に着工された一戸建ての住宅または併用住宅(住宅部分の床面積が2分の1以上)

【木造住宅耐震改修事業】
 木造住宅の耐震改修費を補助します。
 □対象となる住宅 木造住宅耐震診断者派遣事業により耐震診断の結果、上部構造評点が1.0未満と評価された住宅
 □申込期間 5月16日(月)～平成29年2月28日(火)(ただし、土・日曜日、祝日を除く)
 □費用 耐震診断費：無料
 ・耐震改修費：1000円(耐震診断者に直接お支払いいただきます)
 ・交通費：1000円(耐震改修費の3分の1の額(上限100万円))
 □申込期間 5月16日(月)～9月30日(金)(ただし、土・日曜日、祝日を除く)

【共通事項】
 □申込方法 建築課へ直接申し込む(印鑑を持参)
 ※いずれも税金の滞納がないことなど必要な条件があります。詳しくは、建築課(内線206)へ。

平成28年経済センサスー活動調査

商工振興課
 総務省と経済産業省は、平成28年6月1日現在で、「平成28年経済センサスー活動調査」を実施します。調査票は、都道府県知事が任命した調査員が伺いして直接配布するか、国が郵送します。
 調査員が伺いする場合は、必ず「調査員証」のほかに「従事者用腕章」を身に付けていただきますので、安心して「回答く

査」を実施します。
 この調査は、平成26年に実施した「経済センサスー基礎調査」や平成27年に実施した「企業構造の事前確認」によって得られた事業所や企業の情報を活用して、売上高や経理項目の把握に重点を置いて実施します。調査票は、都道府県知事が任命した調査員が伺いして直接配布するか、国が郵送します。



東日本大震災関連情報

【町内の放射線量の測定結果】
 平成27年4月より測定値が安定傾向にあることから、測定頻度を2か月に1回(偶数月)、測定地点を27地点として測定を実施しています。測定の結果は、地上高さ1m地点の基準値「0.23マイクロシーベルト/時」を下回っています。また、子どもが集まる場所を対象とした町独自の厳しい基準である「地表面で0.23マイクロシーベルト/時」の箇所もありませんでした。今後も調査を継続し、結果は随時広報おおいずみや町ホームページにてお知らせします。町ホームページをご覧になれない人には環境課で測定結果を配布していますので、ご利用ください。
 □測定日 4月5日～26日
 □測定場所 町内公共施設など27地点
 □測定値(定点測定、地上高さ1m地点)
 ・最大値…0.089マイクロシーベルト/時
 ・最小値…0.038マイクロシーベルト/時
 ※詳細は、町ホームページをご覧ください。

【水道水の安全性】
 4月5日、20日に町内2か所の浄配水場と、4月25日に東部地域水道事務所(千代田町)で放射性物質の検査を行った結果、それぞれ放射性物質は検出されず、飲用に支障がないことが確認されています。
 【被災者への支援(4月30日現在)】
 □義援金総額 1,782万9,729円

【熊本地震関連情報】
 【被災者への支援(4月30日現在)】
 □義援金総額 51万7,327円

定例相談

お気軽にご相談ください。

町民相談

| | |
|----|---------------------------------|
| 日時 | 月～金曜日（祝日を除く） 午前8時30分～午後5時15分 |
| 場所 | 町民相談室（役場内） |
| 内容 | 行政に対する苦情や要望、 日常生活上の悩みごとなど |

※詳しくは、町民相談室（内線130）へ。

法律相談

| | |
|----|--|
| 日時 | 5月12日(木)・19日(木)・26日 6月9日(木)・16日(木) 午後1時30分～4時30分 |
| 場所 | 町民相談室（役場内） |
| 担当 | 顧問弁護士 |

※相談希望の人は、予約が必要なため、あらかじめ町民相談室（内線130）へ。

人権・行政相談

| | |
|----|-----------------------|
| 日時 | 6月7日(火) 午前10時～午後3時 |
| 場所 | 町公民館工芸室（吉田2465） |
| 担当 | 人権擁護委員、行政相談委員 |

※相談希望の人は、予約が必要なため、あらかじめ町民相談室（内線130）へ。

教育相談

| | |
|----|---------------------|
| 日時 | 月～金曜日 午前10時～午後4時 |
| 場所 | 教育研究所 （城之内4-2-1） |
| 担当 | 教育相談員 |

内容 非行、いじめ、不登校など
教育に関する悩みごと

対象 小学生、中学生、保護者ほか

※詳しくは、教育研究所（☎63・8626）へ。

親と子の電話相談

| | |
|----|------------------|
| 日時 | 月～金曜日 午後2時～5時 |
| 担当 | 相談経験豊かな先生 |
| 内容 | 学校での悩みごとなど |

※フリーダイヤル（☎0120-001305）へ。

DV相談

| | |
|----|---------------------------------|
| 日時 | 月～金曜日（祝日を除く） 午前9時～正午、午後1時～5時 |
| 担当 | 専門女性相談員 |
| 内容 | 配偶者などからの暴力に関する 悩みごとなど |

※詳しくは、相談専用電話（☎20・3988）へ。

費用無料。秘密は厳守します。
詳しくは、各問い合わせ先へ。



平成28年熊本地震 災害義援金

福祉課

4月14日に熊本県内において地震が発生し、多数の住民に大きな被害をもたらしています。

この災害により被災された人たちを支援することを目的に、義援金の受付と義援金箱の設置をしました。お預かりした義援金は日本赤十字社を通じて被災者へ配分されます。なお、領収書が必要な場合は、事前に町社会福祉協議会へお越しください。



□受付場所
・町社会福祉協議会（日本赤十字社群馬支部大泉町分
区）

- 申込期限 5月25日(水)
- ③成人教養講座（専門講座）
□期日 6月28日(火)、7月5日(火)
- 内容 謎解き群馬、歴史散歩「上野三碑を読み解く」
- 定員 50人（定員になりしだい締め切り）
- 申込期限 6月17日(金)
- ①②③共通事項
□時間 午前10時～正午
- 場所 町公民館（吉田2465）
- ④生き生き元気塾（通年講座）
□期日 火・水曜日（6月14日(火)、15日(水)開講、全9回）
- 時間（原則）
・南地区、東地区：午前10時～11時30分
・西地区、北地区：午後1時30分～3時



光る誕生日星座を作る

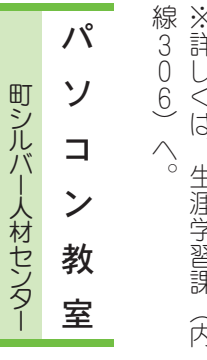
生涯学習課

町教育委員会では、おもしろ科学教室「光る誕生日星座を作ろう」の参加者を募集します。

- 期日 6月4日(出)
- 時間 午前10時～正午
- 場所 文化むら展示ホール棟1階第2研修室（朝日5の24の1）
- 内容 LEDライトで光る星座ボックスを作り、夜空に光る星座について学びます。
- 対象 小・中学生（小学校3年生以下は保護者同伴）
- 定員 30人（定員になりしだい締め切り）
- 申込受付 5月18日(水)～27日(金)（土・日曜日を除く）
- 申込方法 生涯学習課へ直接、参加費を添えて申し込む
- 参加費 3000円（材料費など）

- 場所（原則）
・南地区：町公民館（吉田2465）
・西地区：坂田東公民館（坂田2の9の11）
・東地区：文化むら（朝日5の24の1）
・北地区：城部公民館（城之内1の16の24）
- 内容 歴史講座「名将 貞田幸村の生涯」ミニミュージカル落語 など
- 定員 各地区100人（定員になりしだい締め切り）
- 申込期限 5月25日(水)
- ⑤みんなの子育てセミナー（専門講座）
□期日 7月2日(土)、9日(土)
- 時間 午前10時～正午
- 場所 町民体育館（仙石3の22の1）

- 内容 「親子で楽しむボロ遊び教室」
- 対象 小学校1年生～3年生の親子
- 定員 30組（定員になりしだい締め切り）
- 申込期限 6月17日(金)
- ⑥全共通事項
□申込方法 町公民館ロビーにある特設受付へ直接、または町公民館内学級事務室へ電話で申し込む（電話は月～金曜日 午前9時～午後5時）
- 費用 無料（生き生き元気塾は傷害保険料として800円が必要）
- ※各学級の詳細は、町内各公共施設にあるチラシや町ホームページ（<http://www.town.oiizumi.gunma.jp>）をご覧ください



パソコン教室

町シルバー人材センター

※詳しくは、生涯学習課（内線3006）へ。

- 期日 6月9日(木)、10日(金)
- 内容 マウスの使い方、文字入力方法、簡単な文書作成
- 申込期限 6月3日(金)
- ⑦ワード初級コース（文書作成）
□期日 6月16日(木)、17日(金)
- 内容（マウス操作が出来る人）文書作成、文字修飾、ファイル管理など
- 申込期限 6月10日(金)
- ⑧エクセル初級コース（表作成）
□期日 6月23日(木)、24日(金)
- 内容（マウス操作が出来る人）表作成、簡単な表計算処理など
- 申込期限 6月17日(金)

- ⑨共通事項
□時間 午後1時30分～4時30分
- 場所 町公民館南別館2階会議室（吉田2011の1）
- 対象 町内在住在勤の人
- 定員 15人（定員になりしだい締め切り）
- 使用パソコン Windows7

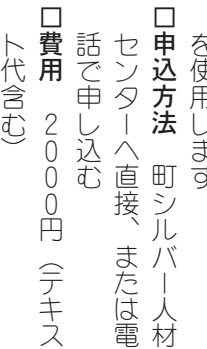


無料フッ素塗布・無料歯科相談

館林邑染歯科医師会

- 期日 6月5日(日)
- 時間 午前9時～正午
- 場所 館林邑染歯科保健医療センター（館林市苗木町字南近藤2622の1）
- 内容 フッ素塗布、歯科相談 など

い。詳しくは、町公民館内学級事務室（☎62・2542）へ。



各種生涯学習講座

生涯学習課

町教育委員会では、各種生涯学習講座の受講生を募集します。

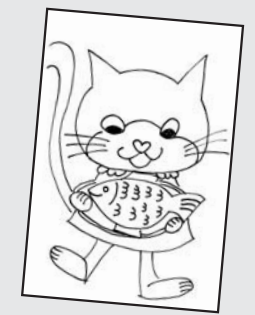
- ①女性セミナー（通年講座）
□期日 原則金曜日（6月10日(金)開講、全7回）
- 内容 「日本の文化」年中行事と七十二候を楽しもう」など
- 対象 町内在住在勤の女性
- 定員 100人（定員になりしだい締め切り）
- 申込期限 5月25日(水)
- ②わくわく子育てセミナー（通年講座）
□期日 原則木曜日（6月16日(木)開講、全7回）
- 内容 「親子でじゅんぴ！」小学校にむけて」など
- 対象 就学前の子どもをもつ親・関心のある人
- 定員 100人（定員になりしだい締め切り）

- 費用 無料
- ※直接会場へお越しください。詳しくは、館林邑染歯科医師会（☎73・8818）へ。



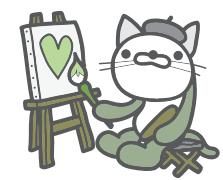
- 財政調整基金
・井野正夫 10万円
・地球で生きる会 2万円

みんなのイラスト



広報おおいずみに掲載してほしいイラストなどは黒一色で書いてね。皆さんからのご意見・ご質問、身近な話題などもお待ちしております。

広報情報課
☎ 63・3111 内線 215)
✉ kouhou@town.oizumi.gunma.jp



町長に密着!

4月23日、大泉高校の泉農フェアに行ってきました。
□村山町長のコメント「高校生たちがつくる野菜や、シモン茶を使ったスコーンなどが大人気で、大変賑わっていました。今回は餅つきにも参加させてもらいました。」



俳句

同級生初訪ね来し山椒みそ
堀越ちせ子 (30区)
蚕豆の莢ねじり割る屋下り
江口典子 (30区)
―きざらぎ俳句会―
姉逝きて誘う人無き花の旅
萱島ふじ子 (5区)
こたわりは忘れて今日の桜かな
田中シゲ子 (6区)
春耕に堀り起こされて旅心
久保塚りさ (8区)
聴き上手うなづき返すフリージア
渋谷栄子 (22区)



途中下車してみたくなる春の風
長谷川美智子 (22区)
表札のなき家多し燕くる
丸山和子 (26区)



―いずみ俳壇―
飛花落花ふむをためらう遊歩道
林 宣子 (1区)
春灯に我と我が影ありにけり
真下忠男 (11区)
曙の霞み深みし山路ゆく
泉谷澄美 (17区)
異国語の飛び交う城址花筵
青木しず子 (20区)
花大根庭の一隅独り占め
柴崎八重子 (20区)
霽かかる武田の郷や桃の花
栗原 満 (22区)
伝説の枝垂桜に頬をよす
大川文子 (25区)
山さくら父母亡き郷の風に舞ふ
前嶋春生 (28区)
のどけしや振り子の長き掛時計
青木京子 (30区)
初採りの竹の子添えし祝膳
野口一美 (30区)

短歌

生垣の落ちてな濃き紅椿
横山昭子 (太田市)
綿菓子のご盛り上るさくら草
松村美智子 (熊谷市)
―やよい短歌会―
車庫の辺の要毛子の葉あかく伸び
夫の洗車の水しづき飛ぶ
成島福子 (14区)
もも色の梅の花びら残れる土に
白木蓮の花びらの散る
黒河早百合 (10区)
十余年絶えぬと思し庭隅に
亡夫の植えたるすずらん咲く
山中志津江 (17区)
ひ孫たち緑の風に送られて
学舎に急ぎひたすら無事を
小林美代子 (21区)
―いずみ俳壇―



年金Navi

【第14回】もしもの時の年金(障害年金)

障害年金は、病気やけがによって生活や仕事などが制限されるようになった場合に、現役世代の人も含めて受け取ることができる年金です。
障害年金には、「障害基礎年金」「障害厚生年金」があり、病気やけがが初めて医師または歯科医師の診断を受けた(初診日)時点で、厚生年金に加入していた場合は「障害厚生年金」、それ以外の場合は「障害基礎年金」が請求できます。(ただし年齢に制限あり)
また、障害基礎年金・障害厚生年金を受け取るためには、年金の請求手続きが必要で、請求にあたっては、年金の納付状況などの条件が設けられているため、障害の状態になった場合は、お近くの年金事務所などに相談ください。
【相談窓口】
・障害基礎年金：お近くの年金事務所またはお住まいの市区町村役場の年金事務所(初診日時点で共済組合などに加入していた人は、初診日時点で加入していた共済組合など)

知っているようで知らない国民年金。ここでは、国民年金についての情報をお知らせしていきます。
※詳しくは、住民課(内線124)、または太田年金事務所(☎49・3716)へ。



水よどむ堀を泳げる亀の群れに
風にさざれ桜花散る
富田美亀江 (17区)
この春に社会に向かう孫娘
花咲く様に強く生きてと
前田洋子 (29区)
旅に出ることの少なくなりしま
近くの出湯にゆつたり浸る
入谷宗二 (20区)
幼らが籠に摘みたる金柑の
ひとつが椅子の下にころがる
濱野シズ江 (2区)
見上ぐれば海棠ピンクの花盛り
哀う老いの身元気を貰う
湯澤よね (19区)
末孫のバジシロードの父と娘の
後姿にも喜び感ず
森 きん (14区)
ピアノ弾く幼き吾娘を思ひ出し
深夜九曲ベートトウヴンを聴く
青木登美江 (20区)
母のくれし日本水仙わが庭に
今年も咲けりよき香放ちて
村田厚子 (2区)

スマホで 広報紙を読む!

「広報おおいずみ」は、スマートフォンアプリ「i広報紙」でも配信しています。
□i広報紙とは スマートフォンやタブレットなどで、広報紙を電子書籍として読むことができる無料アプリです。アプリをダウンロードして簡単な個人設定をすると、最新の広報紙およびバックナンバーを一覧いただけます。最新号が発行されるとプッシュ通知でお知らせが届きます。
□i広報紙ホームページ
http://kouhoushi.jp/in/gunma_oizumi
※表示される広告は、町とは関係ありません。詳しくは、広報情報課(内線215)へ。

「i広報紙」QRコード



五月女莉弓さん (10歳)

好きなこと
家族と過ごす時間が好きです。小1の弟とはケンカもしますが、とても仲良しです。
自分の性格
自分ではおとなしいと思っていますが、友だちからは落ち着いてるねと言われます。

夢にむかって My dream

町内で夢に向かってがんばっている人をご紹介します。

学校・学年は？
大泉町立西小学校の5年生です。
学校生活は？
休み時間などに友だちと校庭で遊んだり、テレビ番組の話をしてたりしている時間が楽しいです。授業では、特に音楽と算数が得意です。また、西小には日本語を話すことが苦手な友だちも多いのですが、いろいろな話をして、みんなと仲良く遊んでいます。

みんなに喜んでもらえるパン職人になりたい

将来の夢は？
家族でキッザニアに行き、パン職人の体験をしました。その時に、みんなが食べてみたパン、自分だけのパンを作ってみたいと思い、将来はパン屋さんになりたいと思いました。この間の休みの日に、祖母の家でチョコ入りのパンを作り、祖母も「おいしいよ」と言ってくれて嬉しかったです。みんなが食べてみたいパンを作り、パン作り教室も開いてみたいです。



森尻 詩ちゃん (5区・3歳)

どんなちびっ子？
姉・兄と仲がよく、いつもニコニコしている子です。保育園でのリズムや歌が大好きで、どこでも歌っています。

好きなものは？
お人形のメルちゃん。どこにでも連れていきます。最近では三輪車がブームで、ずっと乗っています。

パパ・ママからひとこと
笑顔を忘れず、いろいろな事にチャレンジしていこうね。

大好き

「大好き」では、3歳未満の町内在住のお子さんを紹介しています。掲載希望者は、広報情報課(内線215)へ。



【初山祭り】
子どもの額に朱の印を押し、無病息災をお祈りする「初山祭り」は、毎年6月1日に鹿島浅間神社で行われています。大泉町誌によると、木花咲耶姫命が火をかけた産屋の中でお産をしたと書き伝えられており、このため安産の神・子育ての神として今に至るまで人々の信仰を広く集めているそうです。
広報おあいずみ「6月25日号」の表紙撮影に伺うのが今から楽しみです。

私のひとこと
皆さんからのご意見・ご質問お待ちしております
〒370-0595 大泉町役場 広報情報課 宛
TEL 63・3111 FAX 63・3921
メール kouhou@town.oizumi.gunma.jp

「リラックス方法」を教えてください！
4月10日号の広報クイズ☆「リラックス方法」に寄せられた投書の中からご紹介します。
☑猫セラピー
我が家では2匹の猫を飼っていますが、その子たちの表情やしぐさを見ていただけでもいやされます。

少し長めのお風呂
夕方まだ明るいうちに、少し長めのお風呂に入り、何も考えなくて、ぼーっとゆっくりお湯に浸かって居る事。
☑まつたり
窓際の椅子に座り、熱いお茶をゆっくり味わいながら、庭の草花を眺めたり、

甘い物
和・洋関係なく甘い物を食べる。
☑チモトコート
私のリラックス方法は、大きく深呼吸をして、チョコレイトを食べること。甘い物はリラックスには、欠

お風呂に入って
運転中にガムを噛んで気分をスッキリさせるリラックスは毎日ですが、一番は「お風呂」に入ってゆっくりとした時間を、過ごす事ですね！ たまに入浴時間が長くなっている時は、子供から「大丈夫！」と声をかけられる事もありますが。
☑お風呂に入って
運動中にガムを噛んで気分をスッキリさせるリラックスは毎日ですが、一番は「お風呂」に入ってゆっくりとした時間を、過ごす事ですね！ たまに入浴時間が長くなっている時は、子供から「大丈夫！」と声をかけられる事もありますが。

広報クイズ

町商品券が20人に当たる！

問題をよく読み、3つの答えの中から正しいものを選び、はがきまたはメールでお送りください。全問正解者の中から抽選で20人に500円分の大泉スタンプ加盟店共通商品券をプレゼントします。

- 今月の問題 (ヒント)
- ①大泉町消費〇〇センター (2ページ)
A婚活 B生活 Cトンカツ
 - ②オリジナル〇〇届出書 (7ページ)
A婚姻 B転出 C転入
 - ③スバル大泉工場〇〇〇〇感謝祭 (11ページ)
Aあいあい Bれんあい Cふれあい
 - ④〇〇〇で広報紙を読もう (15ページ)
Aタイホ Bマイホ Cスマホ
 - ⑤広報クイズ当選者にプレゼント (16ページ)
A商品券 B肩たたき券 C太極拳

☆「ストレス解消法」を教えてください(お答えの中から、広報おあいずみに掲載させていただきます)。
☐応募方法 はがきまたはメールに必要事項を記入し、応募する(1人につき、はがきまたはメールのどちらか1通までとします)
☐必要事項 クイズの答え(例：①-A)、住所、行政区、氏名、年齢、電話番号
☐応募期限 5月27日(金)
☐応募先

〒370-0595 大泉町役場 広報情報課 「広報クイズ」係
quiz-kouhou@town.oizumi.gunma.jp

※町政などに関するご意見ご要望がありましたら書き添えてお送りください。楽しい情報や文芸、イラスト、各種作品も大歓迎！(匿名を希望される人は「匿名希望」と明記してください)
☐4月号の正解
①-A、②-B、③-B、④-B、⑤-C
☐応募総数 70通で正解は70通でした
☐当選者(敬称略)
小島トキ江(9区)、桐ヶ谷則子(9区)、犬木ひとみ(9区) 木村由美恵(14区)、加藤紀子(14区)、宗形まなぶ(14区) 福田恵津子(15区)、金子優那(17区)、岡本亜希子(17区) 長谷川ちはる(17区)、金井文子(18区) 遠藤恭介(21区) 中村柚稀(22区)、川島康弘(22区)、関真菜美(23区) 古野純子(24区)、吉野あさ美(24区)、黒川好人(27区) 小林智恵美(30区)、外木雄(神奈川県)
※なお、当選者には郵送でお送りします。



関根とくさんの長寿を祝う

100歳のお誕生日 おめでとうございます

4月11日、100歳の誕生日を迎えられた関根とくさんを村山町長が訪問し、慶祝状や記念品が手渡されました。また、大泉園からお誕生日ケーキが用意されると、元気にローソクの火を吹き消して、「これからもよろしく申し上げます」と笑顔でお礼の言葉を述べました。



おいでよ児童館

おにいちゃん、おねえちゃん いっぱい遊んでね!

4月18日、東児童館で、「1年生歓迎会おいでよ児童館」が行われました。参加した新一年生32人は、ジャンケン汽車やハッピーバースデーの歌などのゲームを上級生といっしょに楽しみました。ゲームの後には、サプライズで用意されたプレゼントに笑顔がこぼれていました。

小林クニエさんの長寿を祝う

100歳のお誕生日 おめでとうございます

4月1日、100歳の誕生日を迎えられた小林クニエさんを村山町長が訪問しました。慶祝状や記念品、花束などを手渡し、町長が「まだまだお元気で長生きしてください」と声をかけると小林さんは「はい」と元気に答え、笑顔を浮かべていました。



おいでよ！ 北児童館

児童館って 遊びがいっぱいだね!

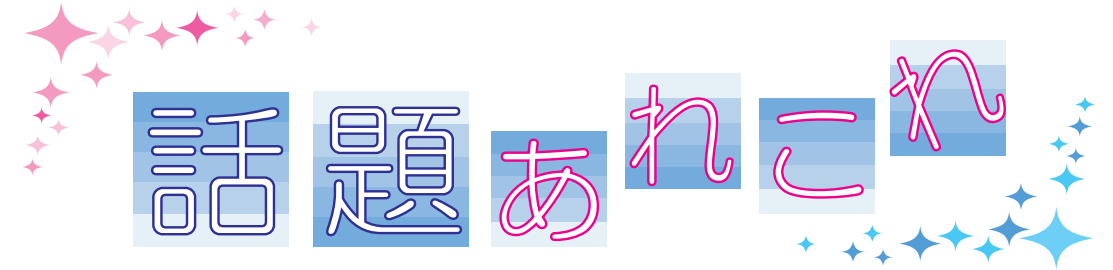
4月13日、北児童館で、「おいでよ！ 北児童館」が行われました。児童館の遊び方を学んだ後、新聞紙を使っての風船運びをした34人の新一年生たち。同じチームの仲間から「がんばれ!」という熱い応援に、悪戦苦闘しながらも元気いっぱい遊んでいました。



平成28年度辞令交付式

地域の安全・安心 を守ります

4月1日、役場3階大会議室で大泉町消防団辞令交付式が行われました。式では、女性を含む6人の新入団員が島田団長から辞令を交付され、地域の安全・安心を守るために活動することを誓いました。また、新入団員代表として第2分団第1部の平塚早央里さんが力強く宣誓を行いました。



第45回大泉町少年野球大会

白熱した試合が 繰り広げられました

4月3日、町民野球場を会場に、「第45回大泉町少年野球大会」兼「第52回群馬県スポーツ少年団大会軟式野球大会大泉町予選会」が行われました。白熱した熱戦が繰り広げられ、大泉ジュニアキングが見事郡大会の切符を手に入れました。また、4月9日に行われた郡大会では、千代田東小サンダースを相手に6対7と接戦を繰り広げましたが惜敗してしまいました。





さまざまな企業が立地している大泉町。このコーナーでは各企業の担当者に登場してもらい、会社の概要や業務内容などについて、お話を伺います。



▲検品作業の様子



▲(有)江本工業所本社工場(大泉町)

プレス加工などでは機械が仕事をしているように思うかもしれませんが、全て人が仕事をを行い、人が仕事を回しているんです」と話す江本さんは、代表取締役として会社全体の管理・運営を行っています。実際に現場で加工作業をすることもあり、「業務の中で、商品の品質や納期はとても大切



代表取締役
江本修哲さん

ですが、特に気を付けていることは従業員の安全、また健康管理ですね。組立てや検品では、従業員が頑張ってくれているおかげで、お客様にも満足していただいています」と続ける江本さんに今後の目標を伺うと、「今は自動車部品を中心に業務を行っています。お客様のご要望に合わせた製品作りにも力を入れていきたいですね。これからもマシンパワーを一番大切にしていきたいです」と力強く話してくれました。

No.32

(有)江本工業所

住所：大泉町東小泉1-29-24

会社の概要：昭和44年8月、(有)江本工業所を設立、平成10年12月に千代田町福島に江本工業所プレス工場を開設しました。

現在の従業員数はパートを含めて25人、本社工場では主に自動車部品組立て、検品などを行い、プレス工場では、板材、パイププレス加工および溶接各種を行っています。プレス加工で行われる既製品の製作はもちろんですが、お客様からのニーズに応えた特注品の製作も行っており、常に品質維持・向上を目指しています。



▲加工した車用マフラー



町では、4月14日(木)に熊本県で発生した地震により甚大な被害を受けた地域に向けて、飲料水や多言語問診票などを、また多くの団体などの協力により食料品や生活用品などの支援物資を提供することになりました。

第一陣として、4月21日(木)に、役場前で「一般社団法人(有)こもろ会」のトラックに支援物資などを詰め込み、九州に向けて出発しました。今後も第二陣を予定しています。

(成)

今号の
Best Shot
表紙