



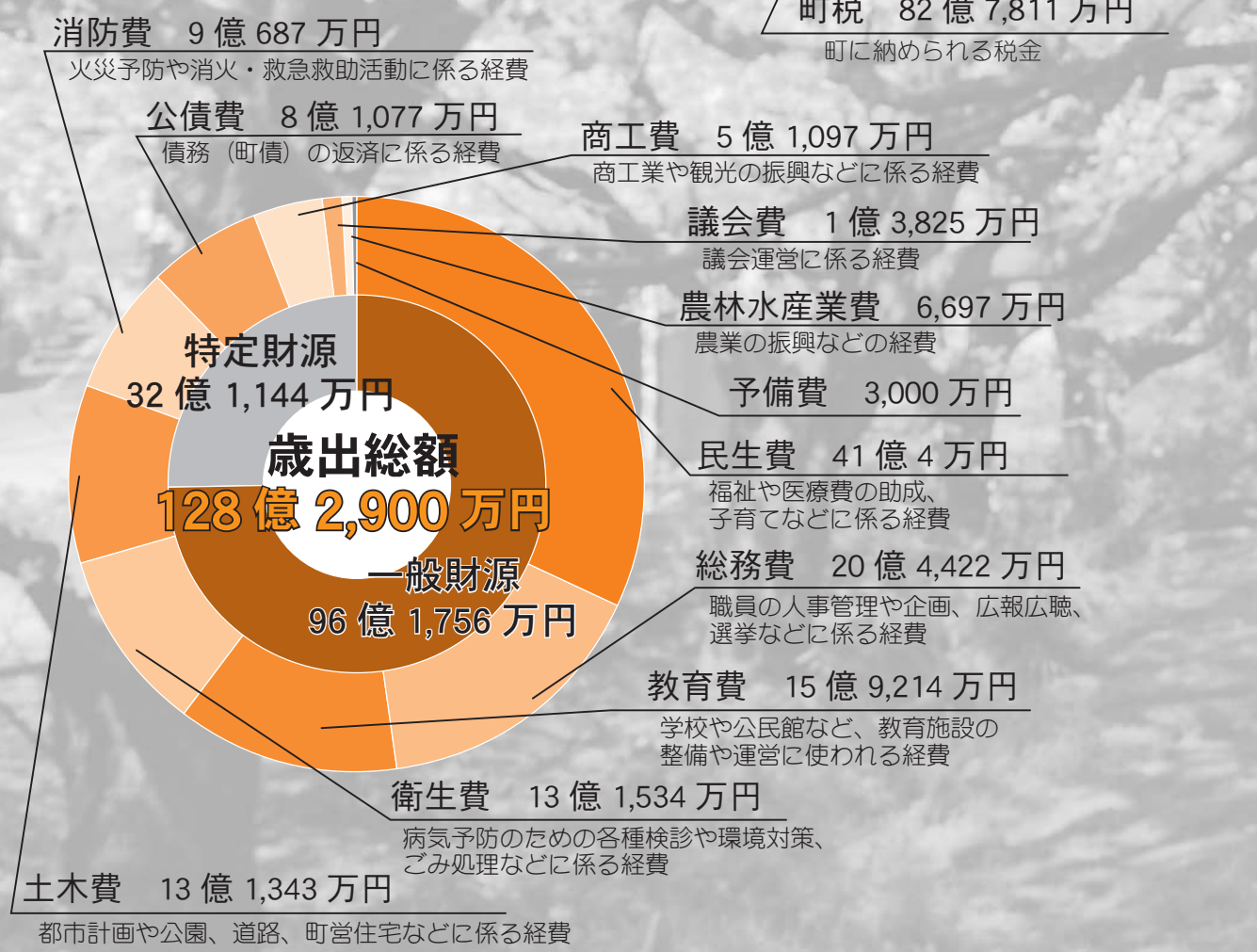
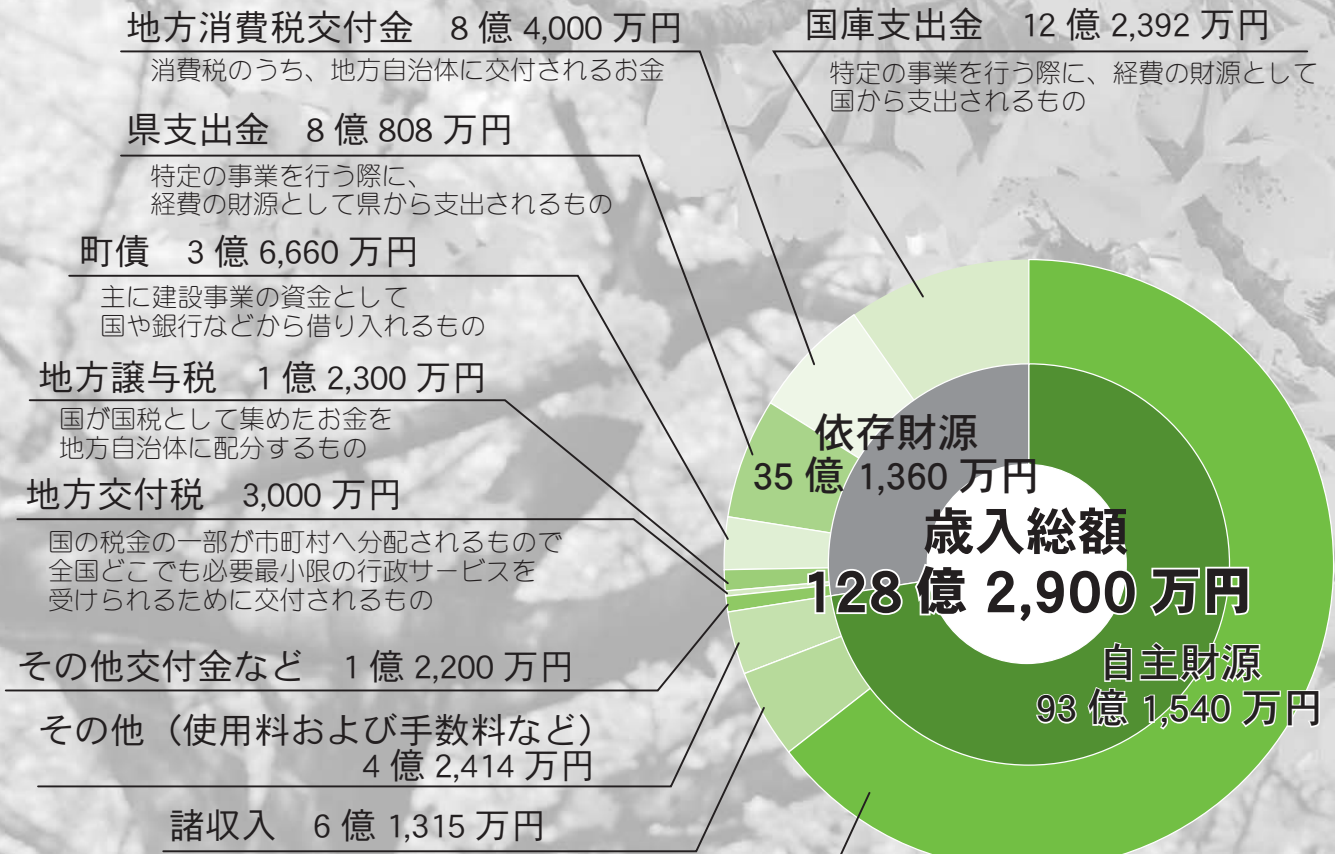
大泉消防署城之内出張所

広報

あまいずみ

2016
4.10
Vol.832

平成 28 年度
当初予算



就任4年目を迎える、新年度は、私にとりまして、任期の総仕上げの年度であり、また、町制施行60周年を迎える年度でもございます。これまで実施してきた事業をしっかりと検証するとともに、これから、実際に、現地に赴き、自分の目や耳で確認をしながら、町民、皆さまとの対話の機会を設けることにより、町民目線でスピード感をもって行政運営を行ってまいります。(3月定例議会 町長施政方針より)

大泉町長 村山俊明



平成 28 年度 当初予算

「ずっと住みたい私のまち おおいずみ」を目指し、本年度は、一般会計・特別会計を合わせて総額 208 億 7,040 万円の当初予算を編成しました。予算の概要と、それぞれの事業についてお知らせします。

大泉町の家計簿

～町が年収 400 万円の家計だったら～
平成 28 年度一般会計の当初予算の内容を家庭の年間の家計簿に置き換えました。(規模を約 3200 分の 1 として計算)

収入		支出	
給料	258.1 万円	食費	66.4 万円
パート収入など	29.2 万円	医療費・教育費	62.0 万円
預貯金取崩し	0.0 万円	ローンの返済	25.3 万円
前年の収入残	3.1 万円	家の増改築費・修繕費	36.5 万円
親からの仕送り	98.1 万円	光熱水費、日用雑貨など	80.2 万円
銀行からの借入れ	11.5 万円	親戚への援助	61.1 万円
		子どもへの仕送り	51.9 万円
		預貯金	16.6 万円
合計	400.0 万円	合計	400.0 万円
預貯金残高	166.6 万円	ローン残高	267.8 万円

町の一般会計の経費ってどれに当てはまるの？

- 給料…町民税、固定資産税などの町税
- パート収入…保育園使用料、町営住宅の使用料、各種証明の手数料など
- 預貯金取崩し…繰入金
- 前年の収入残…前年度からの繰越金
- 親からの仕送り…地方交付税や国・県支出金など
- 銀行からの借入れ…町債
- 食費…人件費
- 医療費・教育費…扶助費（児童手当、福祉医療費扶助など）
- ローンの返済…過去に借り入れた町債の元利償還金
- 家の増改築費・修繕費…普通建設事業費、維持補修費（道路や施設などの補修および整備費）
- 光熱水費、日用雑貨など…物件費
- 親戚への援助…補助費（広域消防やごみ処理施設の負担金など）
- 子どもへの仕送り…繰出金、投資および出資金、貸付金（特別会計繰出金など）
- 預貯金…積立金（財政調整基金積立金など）



当初予算

一般会計の当初予算は、歳入、歳出の予算総額が128億2,900万円です。これは、前年度と比較すると、13・7%の減で、金額にすると20億3,100万円の減額となりました。これは、北中学校改築工事などの完了に伴い、投資的経費が大幅に減少したことによるものです。国民健康保険事業特別会計をはじめとする、5つの特別会計の予算総額は80億4,140万円です。全ての会計予算総額は、208億7,040万円となり、前年度と比較すると、8・9%の減で、金額にすると20億4,570万円の減額です。

一般会計当初予算のあらまし

【歳入】
町税は、前年度対比3・1%の増

【歳出】
目的別では、民生費の41億4,000万円が最も大きく、次いで総務費、教育費、衛生費、土木費、消防費と続いています。健全財政を維持するために、事務事業の選択と集中を徹底し行政のスリム化を図りながら効率的な行財政運営を行います。また、多様化する町民ニーズに応えるために、職員一丸となって諸施策に取り組みます。 ※平成28年度より、水道事業は群馬東部水道企業団へ移行されました。予算書は、財政課または図書館、町ホームページ <http://www.town.oizumi.gun.na.jp/> でご覧いただけます。各項目については詳しくは、財政課（内線309）および各担当課へ。

■平成 28 年度当初予算総括表

		平成 28 年度	平成 27 年度	比較	増減率
一般会計		128 億 2,900 万円	148 億 6,000 万円	△ 20 億 3,100 万円	△ 13.7%
特別会計		80 億 4,140 万円	80 億 5,610 万円	△ 1,470 万円	△ 0.2%
会 計 別	国民健康保険事業	46 億 8,480 万円	46 億 3,570 万円	4,910 万円	1.1%
	後期高齢者医療事業	2 億 9,640 万円	2 億 9,190 万円	450 万円	1.5%
	介護保険事業	22 億 8,250 万円	22 億 8,460 万円	△ 210 万円	△ 0.1%
	公園墓地事業	750 万円	740 万円	10 万円	1.4%
	下水道事業	7 億 7,020 万円	8 億 3,650 万円	△ 6,630 万円	△ 7.9%
総計		208 億 7,040 万円	229 億 1,610 万円	△ 20 億 4,570 万円	△ 8.9%
水道事業	収益的	—	6 億 8,850 万円	—	—
	資本的	—	4 億 2,400 万円	—	—

新規事業

- 自主防犯パトロール支援事業
各地域の夜間自主防犯パトロールを支援することにより、安心して暮らせる環境を整えます
- 非常備消防（消防ポンプ自動車購入費）
消防団の消防ポンプ車を更新し、消防業務の万全を図ります
- 感震ブレーカー設置費補助金
震災時の通電火災防止に有効な「感震ブレーカー」の設置に補助金を交付します
- 防災士育成事業補助金
地域の防災リーダーとなる防災士の育成のため補助金を交付し、地域防災力の向上を図ります
- 自主防災事業活動補助金（宿泊体験型）
災害などの発生時に自主防災組織が避難所での行動がスムーズに行えるよう宿泊型の訓練に対し支援を行い、地域コミュニティの発展と地域防災力の向上を図ります
- 町発足 60 周年事業（60 周年記念式典）
平成 29 年 3 月に町制施行 60 周年となることから、記念式典の準備を行います
- 協働推進事業（協働のまちづくり人材バンク事業）
専門的な知識、経験および技能などを有する人を、地域社会で積極的に活動していただく人材として登録し、その活用を促進することにより、「地域の人材育成」を図ります
- 生活困窮者等生活就労支援事業
生活困窮者などの生活および就労を支援することにより、生活保護に至る前段階で自立した生活への復帰を目指します
- 年金生活者等支援臨時福祉給付金給付事業
賃金引き上げの恩恵が及びにくい所得の少ない高齢者の人への支援や、平成 28 年度前半の個人消費の下支えとなるように給付金を給付します



次に、健康で生きがいのあるまちづくりといたしまして、誰もが安心して暮らせる町づくりには、福祉施策等の充実が不可欠であり、「福祉に後退はない」との考えで進め、障害者福祉に対しては、拡充を図ってまいります。本町におきましても、社会経済環境の変化に伴い、増加しております、生活困窮者対策として、継続的な相談を実施しながら、関係部門と連携し、自立した生活に向けた支援を

強化してまいります。国民健康保険については、公費拡充による財政基盤強化や税負担の公平の観点から、国民健康保険税の改定を行い、平等割と資産割の引き下げを行ってまいります。すべての町民が、大泉町

で健康やかに暮らせるよう、生活習慣病の予防に努め、「子ども子育て支援事業計画」をはじめとする各種計画を推進するとともに、関係機関等と連携し、障害をもつ子の「親なき後」問題や看取りの問題等にも取り組んでまいります。

生きる

健康で生きがいのあるまちづくり

次に、安全・安心に暮らせるまちづくりについてでございますが、昨年は、近県において大きな被害が発生し、町職員の派遣を行いました。派遣を実施したことにより、災害現場の状況を確認し、支援するとともに、本町での有事の対応等について学習をしてまいりました。新年度は、災害時に迅速な情報提供が図れるよう整備を進めてまいりました。防災行政無線システムの整備が完了し、運用を開始いたします。

また、自主防災組織を対象とした宿泊体験型防災訓練の実施や防災士の育成支援による、マンパワーの充実を図り、常に、「防災に万全はない」ことを念頭に、危機管理体制を充実させ、災害に強いまちづくりを推進してまいります。

防犯・交通安全対策については、町オリジナルの交通安全の、のぼり旗を活用、地域安全パトロールや交通安全教室、街頭指導など、関係機関及び地域と連携した活動を継続して実施し、犯罪抑止、交通事故防止に取り組んでまいります。

防ぐ

安全・安心に暮らせるまちづくり

最初に、活気と賑わいのあるまちづくりについてでございますが、就任当初より、トップセールスにより企業誘致を進めてまいりました。その成果として、新たな企業の進出が図られ、人口については、群馬県下でも、唯一、減少から、増加に転じた町として新聞各紙に掲載されたことから、企業の町としての再生に、大きな手応えを、感じてきております。今後も、さらに積極的な企業誘致活動を推進してまいります。

また、引き続き、企業情報交換会を、開催することにより、多種多様な企業による新たなビジネス展開が図られるよう、支援するとともに、関係機関などと連携し、既存企業への支援制度の拡充等も図ってまいります。

観光振興については、リオデジャネイロオリンピックの開催年となることから、観光協会等と連携し、本町の観光資源である、「ブラジルの食と文化」をより一層、アピールすることにより、誘客に繋げてまいります。

伸びる

活気と賑わいのあるまちづくり

新規事業

□地域生活拠点調査事業

障害者の親なきあとの生活拠点となる施設（グループホームなど）の設立に向け調査などを実施します

□保育所等整備交付金補助事業

必要な保育を確保するための保育所などの施設整備に対して補助金を交付します

□特別養護老人ホーム施設整備補助金

特別養護老人ホームの施設整備を実施した社会福祉法人などに対して、補助金を交付します

□介護職員等永年勤続表彰事業

多年にわたり町内の介護施設などに勤務した職員などを表彰することにより、勤務意欲を高め、定着率の向上を図ります

□女性キャリアアップ奨励金交付事業

女性が安定した雇用形態の中で能力を発揮できる環境整備に対する奨励金を交付します

□有害鳥獣対策事業

鳥害対策助成金を新たに設け、白菜への鳥による食害を防ぎ、安定した出荷と品質維持の支援を行います

□多面的機能支払交付金事業

農業の持つ多面的な機能（治水や環境保全など）の維持・発揮を図るため、地域の共同活動（草刈りや堀さらい）に対し支援を行います

□西小泉駅前公衆便所改築事業

鉄道事業者が行う西小泉駅駅舎改築工事に合わせ、西小泉駅前公衆便所の改築工事を行うため詳細設計を行います



最後に、地域を担うひとづくりですが、町づくりはまさに「ひとづくり」であり、本町の新たな教育の指針として、策定いたしました、「おおいずみ教育大綱」を基本として、次代を担う人材の育成や生涯にわたり、学ぶことができる教育環境の整備に取り組んでまいります。学校教育については、学力向上やいじめ防止を推進するとともに、すべての子ども達に、平等な就学の機会を提供すべく、さまざまな事情から学校に行くこと

が困難な子ども達の居場所づくり等、不登校対策に取り組んでまいります。また、学校給食費の補助制度を拡充し、保護者の経済的負担を軽減してまいります。生涯学習については、ニーズに応じた多様な「学び」の提供、地域公民館や

各種団体との連携、さらに、社会教育指導者の育成・活用について、継続的な取り組みを進めてまいります。文化振興については、伝統芸能まつりを、拡充し、町に古くから伝わる芸能等について、広く周知してまいります。

集う

～地域を担うひとづくり～



快適な環境のまちづくりとして、都市基盤整備については、生活圏道路の改修整備や歩道のバリアフリー化に取り組むとともに、街路樹の適正管理や橋梁・公園の長寿命化計画に基づいた維持管理に努めてまいります。また、今後、公共施設の利用需要の変化や老朽化による改修費用等の負担が集中することから、施設の現状を、把握した「公共施設

白書」に基づき、長期的な視点をもって修繕、更新等を計画的に行い、財政負担の軽減・平準化を図るための「公共施設管理計画」の策定を進めてまいります。

さらに、都市計画道路小舞木・寄木戸線の整備や公共事業の効率化、地域の方からの要望がある、地籍調査事業にも取り組んでまいります。

保つ

～快適な環境のまちづくり～



次に、住民と行政との協働のまちづくりといたしまして、新年度は、人口減少問題に取り組む関連施策を、本格的に実施する年度となることから、「第五次大泉町総合計画」に掲げた施策や「大泉町総合戦略」も着実に推進してまいります。本町には、現在、54カ国の外国人が居住していることから、情報の多言語化や外国人キーパーソンの発掘など、多文化共生に努めてまいります。また、住民と行政との協働のまちづくりを推進する

ため、人材の活用と育成を図ってまいります。人権については、「人権教育・啓発に関する基本計画」や「第三次男女共同参画推進計画」に基づき、人権尊重、女性活躍社会の実現に向け、取り組んでまいります。また、マイナンバー制度が開始されるなど、情報化

社会が進展し、よりセキュリティ対策が重要となってきたことから、情報に対するセキュリティ管理を徹底してまいります。



紡ぐ

～住民と行政との協働のまちづくり～

ごみ出しルールの徹底をお願いします

■資源ごみの分け方・出し方（ポルトガル語）

LIXO RECICLÁVEL

COMO DEVEM SER JOGADOS GARRAFAS DE VIDROS

Coloque nos contêineres separando-as por cor (somente garrafas que continham bebidas ou alimentos ingeríveis)

Garrafas Marrom Garrafas incolor Garrafas outras cores

COMO DEVEM SER JOGADOS LATAS ALUMÍNIO-LATAS DE AÇO (STEEL) (LATAS BEBIDA E ALIMENTO INGERÍVEL)

Coloque-a no recipiente para reciclagem (cor verde)

Seão recolhidas como LIXO RECICLÁVEL, latas que continham alimentos, lata de leite em pó, etc.

COMO DEVEM SER JOGADOS MATERIAIS DE PLÁSTICOS

●Bandejinha de isopor(branca) (bandeja branca aquela que quando quebra faz um barulhinho "parih") Coloque na sacola (redinha) branca

●OUTROS PLÁSTICOS Além das Garrafas Pet e bandejas de isopor (branca), foram incluídas outros produtos que tenham a marca de reciclagem de plastic

① Forma de frasco ② Bandejinha de isopor colorida ou ilustrada ③ Isopor

Coloque-a no recipiente para reciclagem (cor cinza)

COMO DEVEM SER JOGADOS AS GARRAFAS DE PLÁSTICO PET

Coloque-a no recipiente para reciclagem (cor azul)

※RETIRE O RÓTULO E DEPOSITE-O (somente garrafas que continham bebidas ingeríveis)

ごみ収集ステーションは、利用者みんなが協力して管理するものです。清潔に保つなどお互いが気持ちよく利用できるよう心がけましょう。

また、町ではニーズの高まりに伴い、英語版ごみ収集カレンダーの作成にとりかかりました。必要な人は環境課へご連絡ください。

□基本的なごみ出しルール
ごみは、燃えるごみ、燃えないごみ、資源ごみに分別してください
ごみ収集カレンダーで収集日を確認の上、決められたごみ収集ステーションに当日の朝8時30分までに出してください
燃えるごみ、燃えないごみは、透明・半透明のごみ袋に入れてください
□特に注意してほしいこと
生ごみの入った袋はしっかりと口を結んでください（生ごみの水分はできるだけ切ってください）
前日の夜のごみ出しはしないでください
事業者のごみは清掃センターまたはリサイクルプラザへ自己搬入するか一般廃棄物収集運搬業許可

業者は依頼して処分してください
スプレー缶、カセットボンベの中には、可燃性ガスが含まれています。中身が残ったままですと、火災発生などの原因となりますので、必ず使い切るか出し切ってください
中身がなくなった後、スプレー缶（ヘアスプレー、制汗スプレー、殺虫スプレーなど）は穴を開け、カセットボンベは穴をあけずにごみ収集ステーションに出してください

※資源ごみの出し方についての一例を掲載しますので、ご覧ください。

【古着・古布、廃食用油の回収】
古着・古布 月々金曜日（祝日は除く）のみの受付となります。午前8時30分から午後5時15分までビニール袋などに入れてお持ちください
□廃食用油 毎日受け付けています。午前8時30分から午後5時15分までペットボトルなどに入れてお持ちください
詳しくは環境課（内線132）へ。

■資源ごみの分け方・出し方（英語）（現在作成中です）

How to separate and put out recyclables

Recyclable waste

glass bottles (used for drinking)

separate by colors into a container

clear glass bottles brown glass bottles other colored glass bottles

※Please dispose of ones with residual dirt or oil as Non-Burnable Trash

aluminum/steel cans(used for drinking)

※Please do not put cigarette butts in the cans

put into green collection box

Please dispose of canning cans food cans as recyclable trash.

put into the orange collection container

※Please dispose of ones with residual dirt or oil as Non-Burnable Trash

plastics

●white styrofoam containers(styrofoam will snap when broken)

place in white collection net

●plastics excluding pet bottles and white styrofoam trays that have the フラ mark

① plastic bottles ② colored or non-white styrofoam containers ③ polystyrene foam

put into the gray collection box

※Please dispose of ones with residual dirt or oil as Burnable Trash

pet bottles

Please place plastic caps in the gray collection bag

put into the blue collection box

※Please peel off the label.

資源ごみ

資源ごみの分け方・出し方

色別にコンテナに入れる

無色透明びん 茶色びん その他の色のびん

(油や汚れの落ちない物は「燃えないごみ」へ)

アルミ缶・スチール缶(飲食用の缶)

※タバコを缶に入れないでください

緑色の収集袋に入れる

缶づめの缶や、ミルク缶等の食料品の缶は資源ごみへ

スプレー缶はオレンジ色のコンテナへ

※油や汚れの落ちない物は「燃えないごみ」へ

プラスチック

●白色トレイ (リリットと割れる発泡素材のもの)

白色ネットに入れる

●その他プラスチック類 (ペットボトル、白色トレイ以外でフラマークがあるもの)

①ボトルキャップ類 ②色つき、絵つきの発泡素材のトレイ ③発泡スチロール

※油や汚れの落ちない物は「燃えるごみ」へ

灰色の収集袋

ペットボトル(飲料用)

キャップをとって(プラスチック製のキャップは灰色の収集袋へ)

青色の収集袋に入れる

※ラベルをはがして出してください。

■資源ごみの分け方・出し方（日本語）

資源ごみの分け方・出し方

色別にコンテナに入れる

無色透明びん 茶色びん その他の色のびん

(油や汚れの落ちない物は「燃えないごみ」へ)

アルミ缶・スチール缶(飲食用の缶)

※タバコを缶に入れないでください

緑色の収集袋に入れる

缶づめの缶や、ミルク缶等の食料品の缶は資源ごみへ

スプレー缶はオレンジ色のコンテナへ

※油や汚れの落ちない物は「燃えないごみ」へ

資源ごみ

資源ごみの分け方・出し方

色別にコンテナに入れる

無色透明びん 茶色びん その他の色のびん

(油や汚れの落ちない物は「燃えないごみ」へ)

アルミ缶・スチール缶(飲食用の缶)

※タバコを缶に入れないでください

緑色の収集袋に入れる

缶づめの缶や、ミルク缶等の食料品の缶は資源ごみへ

スプレー缶はオレンジ色のコンテナへ

※油や汚れの落ちない物は「燃えないごみ」へ

プラスチック

●白色トレイ (リリットと割れる発泡素材のもの)

白色ネットに入れる

●その他プラスチック類 (ペットボトル、白色トレイ以外でフラマークがあるもの)

①ボトルキャップ類 ②色つき、絵つきの発泡素材のトレイ ③発泡スチロール

※油や汚れの落ちない物は「燃えるごみ」へ

灰色の収集袋

ペットボトル(飲料用)

キャップをとって(プラスチック製のキャップは灰色の収集袋へ)

青色の収集袋に入れる

※ラベルをはがして出してください。

女性キャリアアップ奨励金

商工振興課 内線139

町では、女性キャリアアップ奨励金を交付します。これは、女性がその能力と個性を十分に発揮して職業生活において活躍することを推進するため、その雇用する女性労働者に職業生活に関する機会を提供した町内に事業所を有する事業主に対して奨励金を交付するものです。

税の滞納がなく、次の要件のいずれにも該当する女性労働者を雇用している事業主

- ・町内に居住し、住民基本台帳に記録されている人
- ・当該申請の日から1年以内に有期雇用から正規雇用に雇用形態が変更された人で、変更後6か月以上継続して雇用された人
- ・雇用形態変更に伴い、基本給が5%以上昇給した人
- ・雇用保険の一般被保険者である人

□申請方法

- ・雇用計画書提出：対象労働者を有期雇用から正規雇用に変更しようとする日の30日前までに雇用計画書、対象労働者の住民票の写しまたは住民基本台帳閲覧同意書、就業規則および賃金規程の写しを添えて商工振興課へ提出する
- ・申請：変更日から起算して6か月を経過した日から30日以内に申請書に必要書類を添付して商工振興課へ申請する

□必要書類

- ・有期雇用契約に関する雇用契約内容が分かる書類の写し
- ・正規雇用契約に関する雇用契約内容が分かる書類の写し
- ・雇用保険被保険者資格取得確認通知書の写し
- ・納税証明書
- ・雇用状況実績報告書
- ・変更日から起算して6か月前分の賃金台帳の写し
- ・変更日から起算して6か月前分の出勤簿の写し
- ・変更日から起算して6か月分の賃金台帳の写し

※申請書は、町ホームページ (<http://www.town.oizumi.lg.jp>) からダウンロードできます。詳しくは、商工振興課へ。

町税は納め忘れのないようにしてまじよう

税務課 内線157

町では、皆さんが健康で豊かな暮らしができるように、道路、下水道、公園などの整備や保育園、学校運営などの教育、子育て支援、

各種検診など健康づくりのための事業、福祉の充実、消防、防災対策などいろいろな仕事をしています。町税はこれらを行うため

の最も大きな財源となっています。『ずっと住みたい私のまち、おおいずみ』の実現のため、町税のしくみをご理解いただき、期限内の

納付にご協力ください。町税は、大きく「普通税」と「目的税」に、納め方による違いで「直接税」と「間接税」に分けられます。



普通税は使い道が限定されておらず、町の様々な仕事の費用になる税で、目的税は使い道が定められており、特定の目的または特定の事業に要する経費にあてなければなりません。また、直接税は負担する人と納める人が同じ税、間接税は負担する人と納める人が異なる税です。

あつた人に課税

- ・毎年1月1日現在、町内に住所がなくとも事務所、事業所または家屋敷がある人に課税
- 法人の町民税(直接税)
- ・町内に事務所、事業所を有する法人に課税。町内に事務所や事業所がなくとも、寮、宿泊所などを有する法人に課税
- ・町内に事務所、事業所、寮などを有する公益法人と、法人でない社団、財団法人に課税
- 固定資産税(直接税)

年1月1日現在、町内に土地、家屋、償却資産を所有している人に課税

- 軽自動車税(直接税)
- ・毎年4月1日現在、原動機付自転車、軽自動車、二輪の小型自動車、小型特殊自動車を所有している人に課税
- 町たばこ税(間接税)
- ・町内で売られているたばこに含まれている税
- 都市計画税(直接税)
- ・道路、下水道、公園などの都市計画事業や、土地

区画整理事業の費用にあてるために設けられた税。毎年1月1日現在、市街化区域内に所在する土地、家屋を所有している人に課税

- 国民健康保険税(直接税)
- ・病気の予防や治療など、安心して医療が受けられるよう、加入者みんなで出し合う助け合いの税で、国民健康保険の被保険者がいる世帯主に課税

※詳しくは、税務課町民税・諸税係へ。

選挙に行こう!! 第4回 選挙権って?

選挙についてQ&A形式でわかりやすくお知らせしているこのコーナー。今回の「選挙に行こう!!」では、選挙権についての疑問に対してお答えします。

Q 選挙権は当たり前の権利なの?

A 今は、日本国民であれば誰でも満20歳になれば選挙権が与えられますが、昔は性別や納税額などにより制限がありました。なお、夏に予定されている参議院議員通常選挙から選挙権年齢が満18歳になります。詳しくは、町選挙管理委員会(内線222)へ。



群馬東部水道企業団大泉営業所を開設しました

平成28年4月より太田市、館林市、みどり市、邑楽郡板倉町、明和町、千代田町、大泉町、邑楽町の3市5町の水道事業が統合され、「群馬東部水道企業団」が皆さまのご家庭へ水道水をお届けしています。同時に大泉営業所が、大泉町役場内に開設され、水道料金などの収納業務を行います。

営業所の営業日および営業時間は次のとおりです。

これからも安全、安心な水道水を皆さまのご家庭に届けていきます。

□営業日 月曜日～金曜日(祝日、年末年始を除く)

□営業時間 午前8時30分～午後5時15分

※水道事業の統合に伴い、大泉町の水道については、群馬東部水道企業団が管理、運営を行います。詳しくは、群馬東部水道企業団館林支所(☎80・3201)へ。

1年間よろしくお祈いします 新年度の区長さんを 紹介します

町内の各行政区でご活躍いただいている区長さんですが、4月から7人が交替になりました。退任された区長さんには、長い間、町行政のためにご協力いただき、大変ありがとうございました。また、新しく区長さんになられた皆さんには、町と地域を結ぶパイプ役として、これからのご活躍に期待します。

平成28年度各行政区の区長さん(敬称略)

行政区	新任	区長名	電話番号
1区		中尾昇市	☎62・2272
2区		伊東伸男	☎62・2041
3区	○	真下久直	☎63・1521
4区	○	村山博茂	☎62・5851
5区		金井健	☎63・2201
6区		武藤三知	☎63・2465
7区		齊藤勲	☎62・2353
8区	○	福田晃	☎63・2790
9区		関田正雄	☎62・2904
10区		関克守	☎62・2521
11区		岩崎正男	☎63・1333
12区		沖田博	☎62・2591
13区		高橋悠治	☎090・5992・7906
14区		吉澤邦夫	☎63・5052
15区		森晴孝	☎62・7559
16区		萩口宏	☎090・3098・2274
17区		根岸浅雄	☎63・1898
18区		藤原捷年	☎62・2574
19区		柿沼健一	☎63・4176
20区	○	茂木一夫	☎63・2345
21区		小林一夫	☎63・9864
22区	○	高溝久明	☎63・5889
23区	○	井達信雄	☎63・2512
24区		坂本利夫	☎62・2554
25区		久保田規一	☎63・0178
26区		矢嶋昇	☎63・1612
27区		呉谷秀雄	☎080・2229・8411
28区	○	福島涉	☎63・0767
29区		久保田忠雄	☎40・3680
30区		三栖直弘	☎63・5523

※表中で「○」の人が新任です。詳しくは、総務課法規行政係(内線222)へ。



- ・長期間、病気やケガまたは心身に障害を有している
- ・長期間、病気や心身に障害のある同居の親族を常時介護、看護している
- ・家庭に災害があり、復旧にあたっている
- ・求職活動をしている
- ・就学している
- ・虐待やDVのおそれがある
- ・その他、右記に類する状態として町が認める場合

- 対象 満2歳以上の就学前の児童
- 申込方法 所定の支給認定申請書、就労証明書、その他必要書類と併せて子育て支援課へ提出する(必要書類は、家庭の状況によって提出書類が異なります。詳しくは、子育て支援課へお問い合わせください)
- 申込期限 入園希望月の前月15日(15日が土・日曜日、祝日の場合にはその

- の前の開庁日)まで
- 保育料(利用者負担額)について 毎月の保育料は、児童の父母の市区町村民税額の合計額に応じて町が算定します。ただし、父母以外の扶養義務者(同居の祖父母など)が家計の主宰者(同居の扶養義務者のなかで、最多収入である人)と認められる場合は、家計の主宰者の市区町村民税額を合算して算定します

※2号、3号児童の料金表について、詳しくは町ホームページ(<http://www.town.oizumi.gunma.jp>)をご覧ください。なお、必要書類についても、町ホームページからダウンロードできます。なお、保育料以外に、給食費や教材費、バス代など、必要な費用を別途納入する場合があります。詳しくは、子育て支援課、またはみよし幼稚園(☎62・3935)へ。

下水道供用開始区域の縦覧

町では、5月1日から新たに5・2haの区域を供用開始します。また、供用開始に伴う縦覧を行います。なお、この供用開始区域は公共下水道事業受益者負担金の賦課対象区域になります。

□縦覧期間 4月12日(火)～25日(月)(土・日曜日を除く)

□縦覧場所 下水道課

□縦覧内容 供用開始日、区域、排水施設の位置など

※詳しくは、下水道課へ。

下水道供用開始区域図



凡例

-----	認可区域	280.0ha
■	既供用開始済み区域	247.3ha
■	5月1日供用開始区域	5.2ha

みよし幼稚園が認定こども園になりました

みよし幼稚園は4月から認定こども園になり、満2歳以上の2号、3号認定児童の入園をすることができるようになりました。2号、3号認定での入園を希望する人は、子育て支援課に入園申し込みをしてください

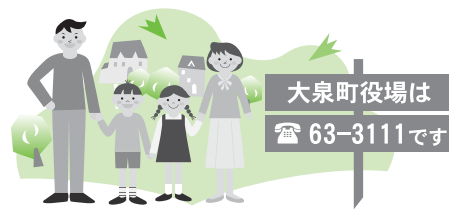
既にみよし幼稚園に在籍している児童についても、2号、3号認定に変更したい場合には、次の入園申し込みが必要となります。なお、2号、3号認定以外(1号認定)で入園を希望する人は、直接みよし幼稚園へお問い合わせください。

- 認定区分
 - ・2号認定：満3歳以上で、「保育の必要な事由」に該当し、かつ保育を希望する
 - ・3号認定：満3歳未満

で、「保育の必要な事由」に該当し、かつ保育を希望する

- 保育の必要な事由
 - ・家庭内外で仕事をしている
 - ・妊娠中または出産後間がない

子育て支援課 ☎55・2631



納期を守りましょう！
平成 28 年度
納期一覧表

納期限	税目	納期
5月2日(月)	固定資産税	1期
5月31日(火)	軽自動車税	1期
6月30日(木)	町県民税	1期
8月1日(月)	固定資産税	2期
	国民健康保険税	1期
	介護保険料	1期
	後期高齢者医療保険料	1期
8月31日(水)	町県民税	2期
	国民健康保険税	2期
	介護保険料	2期
	後期高齢者医療保険料	2期
9月30日(金)	国民健康保険税	3期
	介護保険料	3期
	後期高齢者医療保険料	3期
10月31日(月)	固定資産税	3期
	国民健康保険税	4期
	介護保険料	4期
	後期高齢者医療保険料	4期
11月30日(水)	町県民税	3期
	国民健康保険税	5期
	介護保険料	5期
	後期高齢者医療保険料	5期
12月26日(月)	固定資産税	4期
	国民健康保険税	6期
	介護保険料	6期
	後期高齢者医療保険料	6期
平成 29 年 1月31日(火)	町県民税	4期
	国民健康保険税	7期
	介護保険料 後期高齢者医療保険料	7期 7期
2月28日(火)	国民健康保険税	8期
	介護保険料	8期
	後期高齢者医療保険料	8期

※納期を守って納めましょう。詳しくは、
収納課（内線 154）へ。

住居表示区域内の新築・改築は住居新築届を！

住民課 内線 125

住居表示区域内に建築物を新築・改築した場合は、住居新築届が必要です。この届出により住居番号を付番します。届出がお済みでない場合は、住所が付番されていないため転入や転居の手続きができない場合があります。対象となる建築物は、住宅、アパート、店舗、事務所、工場など郵便物が配達される建物で、建

物が建っていないと番号はつきません。既に番号が設定されている建物を建て替える場合についても、出入口の位置が以前の建物と変わっている場合などは、番号が変わることがありますので届出をお願いします。

位置図（建物所在地の地図）の写し
配置図（敷地内で建物の位置と接する公道と建物の玄関との位置関係がわかるもの）の写し
1階平面図（寸法が入ったもの）の写し
住居表示を実施している区域
富士一丁目から三丁目
西小泉一丁目から五丁目

中央一丁目から三丁目
朝日一丁目から五丁目
東小泉一丁目から三丁目
城之内一丁目から五丁目
北小泉一丁目から四丁目
いずみ一丁目から二丁目
坂田一丁目から七丁目
仙石一丁目から四丁目
住吉
日の出
丘山
※詳しくは、住民課へ。

人間ドック検診費の一部を助成します

国保介護課 ☎ 55・2632

町では、国民健康保険または後期高齢者医療制度に加入している人の健康の保持増進を図ることを目的として、人間ドック受診者に検診費の一部を助成します。

入している町内在住の人で、後期高齢者医療保険料を完納している人
申請方法 人間ドック検診の受診後に、国保介護課に次の書類を持参し、申請する（人間ドック検診の受診については、各自で医療機関へお申し込みください）
持参する物 人間ドック検診費の領収書、検診結果

果報告書、国民健康保険被保険者証または後期高齢者医療被保険者証、振込先の分かるもの（預金通帳など）、印鑑
助成金額 次の金額を限度として、人間ドック検診費の6割の額を助成
日帰りドック：2万円
一泊ドック：3万円
脳ドック：3万円
注意事項

日帰りドックまたは一泊ドックについては、1年度に1回、脳ドックについては、5年度に1回の助成となります
同一年度内に複数の人間ドックを受診された場合は、いずれかの人間ドックがその年度の助成申請の対象となります
※詳しくは、国保介護課国保健康保険係へ。

看護職員入学金補助金の交付

健康づくり課 ☎ 55・2632

町では、地域医療の充実を図るため、看護職員を養成する学校などの新入学生またはその保護者に対し、入学金の一部を補助します。

申請受付期間 4月1日（金）入学から6か月以内（土・日曜日、祝日を除く）
受付時間 午前8時30分～午後5時15分
補助対象 今年度、保健師助産師看護師法の規定により指定された学校ま

たは保健師養成所、助産師養成所、看護師養成所、准看護師養成所に入学した人で、入学時、町内に住所がある人。または、通学のため町外に転出した人。ただし、補助対象者の属する世帯の世帯員に町税を滞納している人がいる場合は補助対象から除きます
補助金額 10万円を上限として、学校などに支払った入学金の2分の1

に相当する額（1000円未満の端数があるときは切り捨て。補助対象者1人につき1回限り）
申請方法 必要書類を持参の上、健康づくり課へ直接申し込む
必要書類 大泉町看護職員入学金補助金交付申請書、入学金の領収書または入学金として支払った額を証する書類、学校などに在学していることを証する書類、補助対象者の属する世帯の世帯員に町税の滞納がないことを証する書類、補助対象者の住民票写しもしくは住民票の除票の写しまたは戸籍の附票、振込先を確認できるもの（金融機関の口座、名義人の写しなど）、印鑑
※町税等調査閲覧同意書を提出していた場合、省略できる書類があります。詳しくは、健康づくり課へ。



大人の予防接種費用を助成します

健康づくり課 ☎55・2632

町では、大人の風しんおよび高齢者の肺炎球菌予防接種の費用を一部助成します。費用の助成は1回限りです。なお、予防接種費用が助成金額に満たない場合は、接種費用が助成金額となります。

町では、大人の風しんおよび高齢者の肺炎球菌予防接種の費用を一部助成します。費用の助成は1回限りです。なお、予防接種費用が助成金額に満たない場合は、接種費用が助成金額となります。

町では、大人の風しんおよび高齢者の肺炎球菌予防接種の費用を一部助成します。費用の助成は1回限りです。なお、予防接種費用が助成金額に満たない場合は、接種費用が助成金額となります。

町では、大人の風しんおよび高齢者の肺炎球菌予防接種の費用を一部助成します。費用の助成は1回限りです。なお、予防接種費用が助成金額に満たない場合は、接種費用が助成金額となります。

町では、大人の風しんおよび高齢者の肺炎球菌予防接種の費用を一部助成します。費用の助成は1回限りです。なお、予防接種費用が助成金額に満たない場合は、接種費用が助成金額となります。

町では、大人の風しんおよび高齢者の肺炎球菌予防接種の費用を一部助成します。費用の助成は1回限りです。なお、予防接種費用が助成金額に満たない場合は、接種費用が助成金額となります。

協働のまちづくり人材バンクがスタート

国際協働課 内線213

町では、「指導や講義をしていただけの人（登録者）」と「指導や講義を希望する人（利用者）」をつなぐ「協働のまちづくり人材バンク」(以下、人材バンク)を実施します。生涯学習、芸術、文化、福祉など、さまざまな分野の知識や技能をお持ちの人は、ぜひ人材バンクに登録をお願いします。

町では、「指導や講義をしていただけの人（登録者）」と「指導や講義を希望する人（利用者）」をつなぐ「協働のまちづくり人材バンク」(以下、人材バンク)を実施します。生涯学習、芸術、文化、福祉など、さまざまな分野の知識や技能をお持ちの人は、ぜひ人材バンクに登録をお願いします。

町では、「指導や講義をしていただけの人（登録者）」と「指導や講義を希望する人（利用者）」をつなぐ「協働のまちづくり人材バンク」(以下、人材バンク)を実施します。生涯学習、芸術、文化、福祉など、さまざまな分野の知識や技能をお持ちの人は、ぜひ人材バンクに登録をお願いします。

町では、「指導や講義をしていただけの人（登録者）」と「指導や講義を希望する人（利用者）」をつなぐ「協働のまちづくり人材バンク」(以下、人材バンク)を実施します。生涯学習、芸術、文化、福祉など、さまざまな分野の知識や技能をお持ちの人は、ぜひ人材バンクに登録をお願いします。

町では、「指導や講義をしていただけの人（登録者）」と「指導や講義を希望する人（利用者）」をつなぐ「協働のまちづくり人材バンク」(以下、人材バンク)を実施します。生涯学習、芸術、文化、福祉など、さまざまな分野の知識や技能をお持ちの人は、ぜひ人材バンクに登録をお願いします。

町では、「指導や講義をしていただけの人（登録者）」と「指導や講義を希望する人（利用者）」をつなぐ「協働のまちづくり人材バンク」(以下、人材バンク)を実施します。生涯学習、芸術、文化、福祉など、さまざまな分野の知識や技能をお持ちの人は、ぜひ人材バンクに登録をお願いします。

町では、「指導や講義をしていただけの人（登録者）」と「指導や講義を希望する人（利用者）」をつなぐ「協働のまちづくり人材バンク」(以下、人材バンク)を実施します。生涯学習、芸術、文化、福祉など、さまざまな分野の知識や技能をお持ちの人は、ぜひ人材バンクに登録をお願いします。

町では、「指導や講義をしていただけの人（登録者）」と「指導や講義を希望する人（利用者）」をつなぐ「協働のまちづくり人材バンク」(以下、人材バンク)を実施します。生涯学習、芸術、文化、福祉など、さまざまな分野の知識や技能をお持ちの人は、ぜひ人材バンクに登録をお願いします。

4月1日付け 町職員人事異動

総務課 内線221

町では、4月1日付けで職員（新規採用および退職者を含む）の人事異動を行いました。

町では、4月1日付けで職員（新規採用および退職者を含む）の人事異動を行いました。

町では、4月1日付けで職員（新規採用および退職者を含む）の人事異動を行いました。

町では、4月1日付けで職員（新規採用および退職者を含む）の人事異動を行いました。

- 企画部長 竹内寿治(社会福祉部副部長兼福祉課長)
- 財務部長兼会計管理者 宮永孝雄(企画部長)
- 住民生活部長 新井尚雄(住民経済部長)
- 教育部長 松島則光(生活環境部長)
- 議会事務局長 金井伯夫(教育部長)
- 【副部長職】
- 企画部副部長兼企画課長 加藤博恵(企画部国際協働課長)
- 健康推進部副部長兼健康づくり課長 石井 有(健康推進部健康づくり課長)
- 大泉町外二町環境衛生施設組合所長(派遣) 榎原

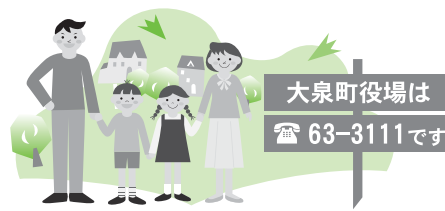
- 総務課長 田部井久幸(住民経済部商工振興課商工振興係長)
- 安全安心課長 笠松弘美(総務部安全安心課危機管理係長)
- 企画部 酒井 清(総務部秘書課長)
- 国際協働課長 岩瀬光裕(教育部スポーツ文化振興課スポーツ文化振興係長)
- 財務部 恩田多加志(総務部契約検査課長)
- 税務課長 千吉良輝夫(企画部広報情報課長)
- 収納課長 村田浩二(都市建設部都市整備課都市整備係長)

- 社会福祉部 金井隆浩(財務部収納課長)
- 子育て支援課長 宮永健一(社会福祉部子育て支援課子育て支援係長)
- 健康推進部 岩瀬和重(住民経済部商工振興課長)
- 国保介護課長 岩瀬和重(住民経済部商工振興課長)
- 住民生活部 萩口由恵(住民経済部住民課住民係長)
- 商工振興課長 石川 肇(住民経済部商工振興課企業誘致係長)
- 農政課長 多々木伸二(住民経済部農政課長)
- 環境課長 坂本藤夫(生活環境部環境課長)
- 都市建設部 今井靖浩(生活環境部下水道課下水道係総括技官)
- 下水道課付(群馬東部水道)

- 道企業団派遣) 萩口誠一(生活環境部水道課長)
- 会計課長 大谷ひとみ(企画部企画課長)
- 教育部 中本 晋(新規採用)
- 監査委員事務局長 安野 英夫(財務部税務課長)
- 大泉町外二町環境衛生施設組合副所長(派遣) 青木宜尚(健康推進部国保介護課長)
- 【課長補佐職】
- 健康推進部 岩瀬良子(健康推進部国保介護課介護係総括保健師)
- 住民生活部 石塚智浩(教育部生涯学習課図書館長)



新規採用職員



- **教育部**
 - 生涯学習課図書館長 遠藤由江(会計課出納審査係長)
 - **係長職**
 - 総務部
 - 秘書課秘書係長 内田雅史(企画部企画課企画調整係主査)
 - 安全安心課危機管理係長 白田英明(住民経済部住民課住民係主査)
 - **企画部**
 - 広報情報課情報政策係長 野邊陽一郎(企画部広報情報課情報政策係主査)
 - **財務部**
 - 契約管財課契約検査係長 高橋直樹(財務部収納課収納係長)
 - 契約管財課用地管財係長 久保田輝己(財務部財政課用地管財係長)
 - 収納課収納係長 村田学史(教育部スポーツ文化振興課スポーツ文化振興係主査)
 - **社会福祉部**
 - 福祉課障害福祉係長 関田直也(都市建設部土木課土木係長)
 - 子育て支援課子育て支援係長 並木 守(議会事務局庶務係長兼議事調査係)
 - **社会福祉部**
 - 福祉課 井上千恵子(住民経済部商工振興課、森 拓洋(財務部税務課)(住民経済部商工振興課)(子育て支援課 村本美保(住民経済部商工振興課)、荻野公子(教育部学校教育課)
 - 子育て支援課南保育園 大里理絵(社会福祉部子育て支援課北保育園、大島菜月(新規採用)
 - 子育て支援課北保育園 藤田奈々(社会福祉部子育て支援課南保育園)、君島美鈴(社会福祉部子育て支援課西保育園)
 - 子育て支援課西保育園 片山理絵(社会福祉部子育て支援課、堀越里菜(社会福祉部子育て支援課南保育園)
 - **健康推進部**
 - 国保介護課 森 祐司(財務部収納課)、俣田 隆(再任用)
 - 健康づくり課 千吉良恵美(総務部総務課)
 - **住民生活部**
 - 健康づくり課健康づくり係長 大澤弘美(都市建設部建築課管理係長)
 - **住民生活部**
 - 住民課住民係長 青木伸江(住民経済部住民課住民係主幹)
 - 住民課町民相談係長 松森裕子(企画部国際協働課国際協働係主幹)
 - 商工振興課企業誘致係長 根岸典生(生活環境部環境課環境係長兼衛生セクター所長)
 - 商工振興課商工振興係長 須永真希夫(生活環境部下水道課下水道係長)
 - 農政課農業振興係長 岩瀬隆久(住民経済部農政課農業振興係長)
 - **都市建設部**
 - 土木課土木係長 福田信之(財務部税務課資産税係主幹)
 - 建築課管理係長 川上和良(健康推進部健康づくり課健康づくり係長)
 - **健康推進部**
 - 国保介護課介護保険係総括保健師 竹村範江(健康推進部健康づくり課総括保健師)
 - **飯田幸江(都市建設部都市整備課都市整備係主幹)**
 - 下水道課庶務係長 青木 博(生活環境部水道課水道係長)
 - 下水道課下水道係長 藤見和子(財務部税務課資産係主幹)
 - 下水道課下水道係総括技官 青木 明(生活環境部水道課水道係総括技官)
 - **教育課**
 - 庶務課庶務係長 持田一也(企画部広報情報課情報政策係長)
 - 学校教育課学校教育係長 岡田健児(教育部学校教育課学校教育係主幹)
 - スポーツ文化振興課スポーツ文化振興係長 高橋義晴(教育部生涯学習課図書館奉仕管理係主幹)
 - **議会事務局庶務係長兼議事調査係長 久保田研二(財務部財政課財政係主査)**
 - **総務部**
 - 飯田幸江(都市建設部都市整備課都市整備係主幹)
 - 下水道課庶務係長 青木 博(生活環境部水道課水道係長)
 - 下水道課下水道係長 藤見和子(財務部税務課資産係主幹)
 - 下水道課下水道係総括技官 青木 明(生活環境部水道課水道係総括技官)
 - **教育課**
 - 庶務課庶務係長 持田一也(企画部広報情報課情報政策係長)
 - 学校教育課学校教育係長 岡田健児(教育部学校教育課学校教育係主幹)
 - スポーツ文化振興課スポーツ文化振興係長 高橋義晴(教育部生涯学習課図書館奉仕管理係主幹)
 - **議会事務局庶務係長兼議事調査係長 久保田研二(財務部財政課財政係主査)**
 - **総務部**
 - 飯田幸江(都市建設部都市整備課都市整備係主幹)
 - 下水道課庶務係長 青木 博(生活環境部水道課水道係長)
 - 下水道課下水道係長 藤見和子(財務部税務課資産係主幹)
 - 下水道課下水道係総括技官 青木 明(生活環境部水道課水道係総括技官)
 - **秘書課** 武藤晴美(生活環境部下水道課)
 - 総務課 服部和代(住民経済部住民課)、小林弘明(総務課付)、側島美香(総務部秘書課)、木村健司(財務部収納課)
 - 総務課付(泉派遣) 小林由幸(企画部企画課)
 - 安全安心課 伊東雄太(新規採用)
 - **企画部**
 - 企画課 福島幸平(健康推進部健康づくり課)、俣田裕子(住民経済部住民課)
 - 広報情報課 佐藤沙織(教育部生涯学習課図書館)、細堀真希(新規採用)
 - 国際協働課兼住民活動支援センター 對比地真聖(教育部生涯学習課)、山口久美子(新規採用)、糸井昌信(再任用)
 - **財務部**
 - 財政課 久保田晃広(総務部安全安心課)
 - 契約管財課 岩瀬春宣(総務部契約検査課)
 - 税務課 森田圭悟(総務部総務課)、武内 円(社会福祉部福祉課)、岩瀬尋亮(社会福祉部子育て支援課)、丸山由華(新規採用)
 - 収納課 篠原亮太(企画部)
 - **退職者** (3月31日付け)
 - 井達清久(財務部長、峯崎平弥(議会事務局局長、井達房一(総務部副部長兼安全安心課長)、宮澤康夫(会計管理者兼会計課長)、石井正好(大泉町外二町環境衛生施設組合所長(派遣))、荒田幸江(社会福祉部子育て支援課長)、糸井昌信(住民経済部住民課長)、松本文勝(生活環境部下水道課長)、岩上秀明(教育部学校教育課長)、俣田 隆(監査委員事務局局長)、毒嶋一夫(生活環境部水道課浄配水場長)、川幡ひとみ(総務部秘書課秘書係長)、吉橋貴子(社会福祉部福祉課障害福祉係長)、大塚公美代(教育部庶務課庶務係長)、竹田淳一(教育部学校教育課学校教育係長)、鍋木あゆみ(企画部国際協働課国際協働係主任)(群馬県実務研修職員)、長谷川結花(企画部広報情報課広報広聴係主事)、大塚加代子(総務課課付主査(再任用))、川島利行(都市建設部土木課工手技手兼運転技手(再任用))

今月の納期

□納期限 5月2日(月)
 □今月の納期
 ・固定資産税 1期
 ※口座の再振替で納付した場合、一定金額を超えると延滞金がかかる場合がありますので、口座残高にご注意ください。

時間外窓口

【延長窓口】
 □期日 4月13日、20日、27日および5月11日の水曜日
 □時間 午後7時15分まで
 □開設課 住民課・収納課
 【土曜窓口】
 □期日 4月16日、23日、30日および5月7日、14日の土曜日
 □時間 午前8時30分～午後5時15分
 □開設課 住民課・収納課

※内容によっては受付ができないこともありますので、事前にご確認ください。詳しくは、各担当課へ。

町の人口と世帯

	3月末日現在の数	前月対比
人口	41,178 人 (6,819 人)	-79 (+37)
男	21,502 人 (3,708 人)	-21 (+17)
女	19,676 人 (3,111 人)	-58 (+20)
世帯数	18,571世帯 (3,455世帯)	+43 (+38)
出生	24人	死亡 27人

()内は外国人数・世帯数

先月の119番

	3月分	平成28年累計
△火災発生	1 (1) 件	3 (3) 件 ()内は建物火災
△損害額	調査中	調査中
△救急出動	135件	382件
●交通事故	19件	52件
●急病	89件	247件
●その他	27件	83件

・火災の問い合わせ ☎0180・992・666
 ・病院の照会 ☎45・7799
 ・大泉消防署 ☎62・3119
 ・太田市消防本部 ☎33・0119



医療機器総合機構(PMDA)の相談窓口にお問い合わせください。
 □独立行政法人医薬品医療機器総合機構救済制度相談窓
 ☎0120・149・931 (フリーダイヤル)を利用できない場合は、☎03・3506・9411
 ※受付時間は、祝日、年末年始を除く月～金曜日の午前9時～午後5時です。詳しくは、

健康づくり課 ☎55・2632へ。
**お任せください！
 身近な仕事**
 町シルバー人材センター「ちよこした仕事を頼みたいときに、どこに依頼したらいいかわからない」とお困りになったことはありませんか。しかも、経費はできるだけ抑えたい。町シルバー人材センターは、そんなお困りごとを解決します。
 □仕事内容 植木の剪定、除草、除草剤散布、大工仕事、清掃、後片づけ、チラシ配布、駐車場管理、パソコン

指導、障子・ふすま・網戸の張り替え、家事手伝い、家事援助、事務、犬の散歩など
【会員の募集】
 町シルバー人材センターは60歳以上の元気な会員が豊かな経験と知識、特技を生かしながら「働く喜び」を社会参加を目指し、臨時的、短期的な仕事をお引き受けすることにより、町民の皆さんのお役に立ちたいと日々活動している団体です。
 お客様の要望にお応えするには、たくさんのお会員の必要としております。ぜひ、会員となり力を発揮しませんか。入会をお待ちしております。

す。特に、受注の多い植木剪定の会員の募集をしています。
 ※仕事の依頼方法や会員募集の詳細などは、町シルバー人材センターホームページ(〒p://www.12.windre.jp/ozumi-site/)をご覧ください。詳しくは、町シルバー人材センター ☎61・2230へ。



19番で通報できません。新システムの導入により、従来のFAX通報番号(32・9919)から変更となり、FAXからの通報でも119番で通報できるようにしました。
 ※詳しくは、太田市消防本部通信指令課 ☎33・0119へ。



農地法の改正により、農地法第3条・第4条・第5条の許可申請受付期間を変更します。
 また、これに伴い、5月より農業委員会総会開催日も変更します。
 □許可申請の受付期間 毎月20日～24日(土・日曜日、祝日の場合はその前開庁日)が締切日となります)

農地の許可申請受付期間を変更します
 農業委員会事務局



お知らせ

□農業委員会総会の開催日 毎月8日前後(開催日は変更となる場合があります) ※詳しくは、農業委員会事務局(内線135)へ。



町では生活排水による水質汚濁を防止するため、合併処理浄化槽を設置する際に補助金を交付しています。
 平成28年度から補助金額が変更となりましたので、お知らせします。
 なお、変更となる補助金額は新規設置のみで、転換設置する際の補助金額の変更はありません。
 □新規設置
 ・5人槽：12万3000円

浄化槽設置補助金額を一部変更します
 環境課

その後、住宅用地や公共施設用地などの先行取得を行い、40年以上にわたってまちづくり(貢献)してきましたが、社会情勢が大きく変化するなか、公共事業も減少するなど、西邑楽土地開発公社を活用した土地先行取得の依頼が減少し、町にとって西邑楽土地開発公社自体の存在意義が乏しくなっていました。このため当初の目的を達成したとして平成28年3月31日付で設立団体から脱退しました。
 ※詳しくは、都市整備課(内線207)へ。

西邑楽土地開発公社の設立団体から脱退
 都市整備課

町は、公有地の拡大の推進に関する法律に基づき、公共用地の取得、管理、処分などを行うことにより、地域の秩序ある整備と地域住民福祉の増進に寄与することを目的に、昭和49年4月1日に邑楽町、千代田町と共同で西邑楽土地開発公社を設立しました。
 ・7人槽：15万7000円
 ・10人槽：21万円
 ※詳しくは、環境課(内線132)へ。

東日本大震災関連情報

【町内の放射線量の測定結果】
 平成27年4月より測定値が安定傾向にあることから、測定頻度を2か月に1回(偶数月)、測定地点を27地点として測定を実施しています。今後も調査を継続し、結果は随時広報おおいずみや町ホームページにてお知らせします。町ホームページをご覧になれない人には環境課で測定結果を配布していますので、ご利用ください。

【水道水の安全性】
 3月2日、16日に町内2か所の浄配水場と、3月29日に東部地域水道事務所(千代田町)で放射性物質の検査を行った結果、それぞれ放射性物質は検出されず、飲用に支障がないことが確認されています。
 【被災者への支援(3月31日現在)】
 □義援金総額 1,782万9,729円

医薬品副作用被害救済制度に基づく救済措置
 健康づくり課

平成25年3月31日までに、町の助成により、子宮頸がんワクチン、ヒブワクチン、小児用肺炎球菌ワクチンのいずれかを接種した人のうち、接種後に何らかの症状が生じ、医療機関を受診した人は、接種との関連性が認定されると、医療費・医療手当が支給される場合があります。具体的には、独立行政法人医薬品

高機能消防指令センター運用開始

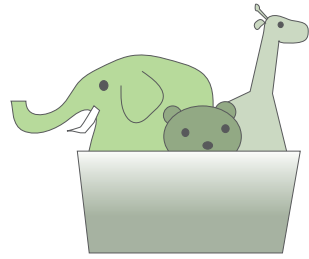
整備を進めていました高機能消防指令センター・消防救急デジタル無線システムが4月1日から運用開始しました。最新の情報通信技術を活用したシステムの導入により、火災・救急はもとより、地震や集中豪雨といった自然災害に対しても、より迅速・的確に対応していきます。
 □FAXからの通報も1

おもちゃの病院

環境課

壊れたおもちゃの修理を行う、おもちゃの病院を開院しています。

- 期日 大泉会場：毎月第4日曜日
- ・太田会場：毎月第2日曜日
- 時間 午前10時～正午
- 場所 大泉会場：いずみの杜（朝日4の7の1）
- ・太田会場：太田市外三町広域清掃組合リサイクルプラザ（太田市細谷町604の1）
- 内容 子どものおもちゃの修理
- 対象 太田市・大泉町・邑楽町・千代田町に在住または在勤の人
- 申込方法 当日、各会場へ直接お越しください
- 費用 無料(部用品代は実費)
- ※詳しくは、環境課（内線1



32)、または太田市外三町広域清掃組合リサイクルプラザ(☎33・7980)、いずみの杜(☎20・0035)へ。

うたとあそびのひろば

NPO法人わくわく広場の会・岡本さん

NPO法人わくわく広場の会では、設立記念イベント「うたとあそびのひろば」を開催します。ごなたでも自由に参加できますので、ぜひお越しください。

- 期日 4月23日(土)
- 時間 午後1時30分～3時30分(午後1時開場)
- 場所 町公民館ホール(吉田2465)
- 内容 コンサート、遊びのコーナー、お菓子の配布
- ※詳しくは、NPO法人わくわく広場の会・岡本さん(☎080・63003・1184)へ。

みどりの集い

県緑化センター

- 期日 5月4日(水)
- 時間 午前10時～午後2時
- 場所 県緑化センター芝生広場(邑楽町中野3924の1)

【苗木配布会】

紅スモモ、イチジク、クルメツツジなど5種類の苗木を各100本配布します。

- 時間・配布数 午前10時～：各苗木60本
午後0時30分～：各苗木40本
- 対象 緑の募金に協力いただいた人

【花苗の配布】

ゼラニウム、チエリーセージ、ペゴニアなど5種類の花苗を各50本配布します。

【寄せ植え教室】

- 時間 第1回目：午前10時30分～11時30分
第2回目：午後1時～2時
- 内容 春を彩る寄せ植え教室
- 講師 森田公通氏(フリーアナウンサー)
- 定員 各30人(定員になりしだい締め切り)
- 申込方法 県緑化センターへ電話で申し込む
- 申込開始日 4月18日(月)
- 費用 2000円(材料費)
- ※そのほか、みどりの相談室各種教室、体験コーナーなどのイベントが行われます。詳しくは、

しくは、県緑化センター(☎88・7188)へ。

第17回わんぱく相撲 おおらか場所

おおらか青年会議所・君島静夫さん

- 期日 5月22日(日) (雨天決行)
- 時間 午前9時～午後2時(午前8時受付開始)
- 場所 志部公園相撲場(西小泉5の6)
- 対象 大泉町、邑楽町、千代田町ならびに周辺地域の小学1年生～6年生
- 申込方法 各小学校で配布される募集用紙に必要事項を記入の上、FAX(62・8660)もしくはEXメール(into@oraka-jc.com)、または町公民館、図書館、町民体育館、文化むらへ持参する
- 申込締切 5月14日(土)
- ※詳しくは、おおらか青年会議所・君島静夫さん(☎090・90004・6886)へ。

特定計量器定期検査

県計量検定所

県では、取引・証明に使用される計量器(はかり)の定期検査を実施します。この定

期検査は、計量法に基づいて行うものですので、必ず検査を受けましょう。

- 期日 5月13日(金)・16日(月)
- 時間 午前10時～午後3時
- 場所 町公民館(吉田2465)
- 対象 商店・工場などで業務用に使用するもの
・学校・幼稚園・保育園・病院などで体重測定用に使用するもの
・病院・薬局・診療所などで薬の調剤用に使用するもの
・農家・農協などで農産物の出荷用に使用するもの
・その他、取引・証明に使用するもの
- 検査実施者 県計量協会
- ※この検査は手数料が必要になります。検査の詳細などは

医師育成修学資金

館林厚生病院人事秘書課 医師確保支援係

館林厚生病院に将来医師として勤務する意思のある医科大学生などへ「医師育成修学資金」を貸与します。この「医師育成修学資金」は、貸与終了後に一定期間、館林厚生病院に勤務することで、返還が免除されます。

- 募集人員 4人
- 資格(次のいずれかに該当する人)
・医科大学、または医科大学院において医学を履修する



合同金婚式を開催します

- 期日 5月22日(日)
- 時間 午前10時～
- 場所 文化むら大ホール棟大ホール(朝日5-24-1)
- 対象 戸籍上昭和41年に結婚されたご夫妻
- ※該当と見込まれるご夫妻には、4月中旬に案内状を郵送します。案内状が届かない場合は、4月28日(木)までに、高齢福祉課へご連絡ください。詳しくは、高齢福祉課(☎55・2631)へ。

人権擁護委員の委嘱

金井健氏(北小泉1-9-34 ☎63・2201)が人権擁護委員として、4月1日付けで法務大臣から委嘱(再任)されました。

人権擁護委員への相談は無料で、秘密は厳守します。人権問題でお困りの人は、お気軽にご相談ください。

□町の人権擁護委員

- ・野村王男氏(中央1-16-1 ☎63・0416)
- ・川島千枝子氏(吉田1488-18 ☎62・4360)
- ・森智恵美氏(坂田6-1-5 ☎63・6622)

※詳しくは、住民課町民相談係(内線130)へ。

春の泉農フェア

県立大泉高等学校では、春の泉農フェアを開催します。皆さんお誘い合わせの上、ぜひお越しください。

- 期日 4月23日(日)
- 時間 午前9時20分～11時30分
- 場所 県立大泉高等学校生物生産南棟周辺(北小泉2の16の1)
- 販売品目(品物が売り切れしだい終了)
・野菜部門：ナス苗、ピーマン苗、トマト苗、キュウリ苗など
- ・草花部門：サルビア、マリーゴールド、ペチュニア、その他花壇苗など
- ・パイオ部門：サツマイモ苗、観葉植物苗、ハーブ苗など
- ・食品部門：塩麴、焼きそば、いちごジャム、焼き菓子、プリン
- ・PTA：庭木、花木苗木、果樹苗木、もちつき

※詳しくは、県立大泉高等学校(☎62・3564)へ。

電力の小売全面自由化

4月1日から電力の小売全面自由化が始まりました。

これまでご家庭で使う電気は、各地域の特定の電力会社からしか購入できませんでした。電力会社から購入に加え、国の登録を受けたさまざまな事業者からの購入も可能になり、いろいろな料金メニュー、電気と他のサービスのセット販売など、自由に選べるようになりました。

電気を売る事業者には、契約を結ぶ時に、電気料金や解約時の条件などを消費者に十分説明する義務がありますので、十分に説明を聞いた上で契約を結びましょう。経済産業省電力取引監視等委員会でも、悪質な事業者への監視を強化していきます。

※詳しくは、電力自由化についてのお問合せ窓口(☎0570・028・55)へ。

県保健福祉事務所の組織変更について

県健康福祉課

4月1日より県保健福祉事務所の組織変更に伴い業務を所管する事務所が変更になります。

- 移管する業務と所管区域
- ・ 助産施設、母子生活支援施設への入所事務など：邑楽郡
- ・ 介護保健事業者指定申請・変更届：館林市、邑楽郡
- ・ 特別障害者手当、障害児福祉手当（支給申請窓口は従来どおり町役場）：邑楽郡
- ※ 東部保健福祉事務所の名称が「太田保健福祉事務所」に変わります。詳しくは、県健康福祉課（☎027・226・2511）へ。



あかちゃん広場参加者

各児童館

各児童館では「あかちゃん

広場」の参加者を募集しています。

- 期日 毎月第1・3火曜日（初回は4月19日火）
- 時間 午前10時～11時
- 内容 リズム遊びや親子遊び、育児相談など
- 対象 おおむね1歳未満の乳幼児とその保護者
- ※ 詳しくは、各児童館へ。
- ・ 東児児童館：☎62・0133
- ・ 西児児童館：☎62・4689
- ・ 南児児童館：☎63・1721
- ・ 北児児童館：☎63・3820

花と緑のクリーン作戦の活動団体

館林土木事務所

館林土木事務所では、花と緑のクリーン作戦の活動団体を募集しています。

- 支援する活動 県管理の道路や河川など公共施設での除草、花緑の植栽、側溝清掃を含む活動（一団体につき、一申請となります。空き缶・ごみ拾いのみの活動は対象外、除草剤散布は対象外です）
- 支援する団体 構成員が10人以上の自治会やボランティア団体などで、平成28年4月から平成29年2月末までの間に3回以上、館林市および邑楽郡内で活動を

行つ団体

- 助成金額 2万円
- 申請期限 6月10日金（※口消印有効）
- 申請方法 所定の申請書に記入の上、館林土木事務所施設管理係へ直接、または郵送（〒3740052 館林市米町23の1）で申請する
- ※ 申請書は、土木事務所、役場都市整備課にあります。また、県ホームページ（<http://www.pret.gunma.jp>）からもダウンロードできます。詳しくは、館林土木事務所（☎72・4355）へ。

河川愛護モニター

国土交通省利根川上流河川事務所川俣出張所

- 国土交通省利根川上流河川事務所川俣出張所では、河川愛護モニターを募集します。
- 活動内容 日常生活の範囲内で知り得た河川の情報を河川管理者に連絡すること
- 期間 7月1日～平成30年6月30日（2年間）
- 対象河川 利根川
- 応募資格 利根川付近に住む満20歳以上の日本人
- 手当 支給（予定）
- 応募締切 5月6日金
- ※ 詳しくは、国土交通省利根川上流河川事務所川俣出張所

☎048・563・1992



初心者向け・日本語の教え方講座

国際協働課

日本語を学びたい外国人住民への日本語の教え方のポイントを学ぶための講座です。これまでに、日本語を教えた経験がない人も受講できます。あなたも、身近な外国人に日本語を教えてみませんか。

- 期日 6月1日水、8日水
- 時間 午後7時～8時30分
- 場所 町公民館南別館2階 研修室2（吉田201の1）
- 対象 なたでも参加できます
- 定員 20人（定員になりしだい締め切り）
- 申込方法 国際協働課へ直接、または電話、町ホームページ（<http://www.town.oizu.ni.gunma.jp>）から申し込む

□ 費用 無料

日曜緑化講座

県緑化センター

※ 詳しくは、国際協働課（内線213）へ。

- 期日 5月8日日
- 時間 午前10時～正午
- 場所 県緑化センター 邑楽町中野3924の1
- テーマ 覚えておきたい庭木の整枝剪定とマツ類のミドリ摘み
- 講師 茂木清美氏（樹木医）
- 定員 60人（定員になりしだい締め切り）
- 申込方法 県緑化センターへ電話で申し込む
- 申込開始日時 4月25日（月）午前8時30分～
- 費用 無料
- ※ 詳しくは、県緑化センター（☎88・7188、☎89・0782）へ。

語学講座

大泉国際交流協会

大泉国際交流協会では、語学講座の受講生を募集しています。

- 日本語能力試験N1N2受験準備コース
- 大泉国際交流協会では、日本語能力試験合格を目指す人を対象とした日本語講座を開催します。
- 費用 無料
- ※ 詳しくは、前橋地方事務局太田支局（☎32・6100）へ。

相談



子どもの人権特設相談所

前橋地方事務局太田支局

前橋地方事務局太田支局では、子どもの人権特設相談所を開設します。予約は必要ありませんので、直接会場へお越しください。

- 期日 4月29日金
- 時間 午後1時30分～3時30分
- 場所 ぐんまこどもの国児童

「厚意ありがとう」（敬称略）

- 財政調整基金
- ・ 栗原正夫 100万円
- ・ 川島正一 3万円
- ・ 服部明美 3万円
- 福祉基金
- ・ 入澤 武 3万円
- 学校教育へ
- ・ 金子印店 小学校新入学児童 児童名ゴム印（計314個）

定例相談



お気軽にご相談ください。

町民相談

日時	月～金曜日（祝日を除く） 午前8時30分～午後5時15分
場所	町民相談室（役場内）
内容	行政に対する苦情や要望、日常生活上の悩みごとなど

※ 詳しくは、町民相談室（内線130）へ。

法律相談

日時	4月21日（木）・28日（木） 5月12日（木）・19日（木） 午後1時30分～4時30分 4月21日は、午前11時30分～午後2時30分
場所	町民相談室（役場内）
担当	顧問弁護士

※ 相談希望の人は、予約が必要なため、あらかじめ町民相談室（内線130）へ。

人権・行政相談

日時	5月10日（火） 午後1時30分～4時
場所	役場3階第1会議室
担当	人権擁護委員、行政相談委員

※ 相談希望の人は、予約が必要なため、あらかじめ町民相談室（内線130）へ。

教育相談

日時	月～金曜日 午前10時～午後4時
場所	教育研究所 （城之内4-2-1）
担当	教育相談員
内容	非行、いじめ、不登校など教育に関する悩みごと
対象	小学生、中学生、保護者ほか

※ 詳しくは、教育研究所（☎63・8626）へ。

親と子の電話相談

日時	月～金曜日 午後2時～5時
担当	相談経験豊かな先生
内容	学校での悩みごとなど

※ フリーダイヤル（☎0120・001305）へ。

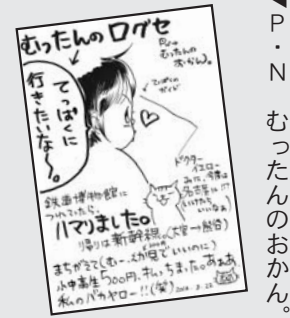
DV相談

日時	月～金曜日（祝日を除く） 午前9時～正午、午後1時～5時
担当	専門女性相談員
内容	配偶者などからの暴力に関する悩みごとなど

※ 詳しくは、相談専用電話（☎20・3988）へ。

費用無料。秘密は厳守します。

みんなのイラスト



◀ P・N むったんのおかん



◀ P・N うーたん



◀ P・N わんわん

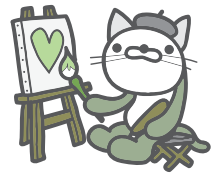


◀ 岩瀬心愛ちゃん (19区)



◀ P・N ぐんまちゃん

広報おおいずみに掲載してほしいイラストなどは黒一色で書いてね。皆さんからのご意見・ご質問、身近な話題などもお待ちしております。



広報情報課
☎ 63・3111 内線 215)
✉ kouhou@town.oizumi.gunma.jp

町長に密着!

3月15日、国立市にある古民家コミュニティ「やぼろじ」を視察して来ました。
□村山町長のコメント「荒れた空き家を改装し、市民のコミュニティの場として活用しているほか、オフィスやギャラリー、カフェを併設するなど、工夫を凝らし、素晴らしい取り組みをしていました」



俳句

マスクして目をかきむしる花粉症
島山恭治 (19区)
初節句ひ孫の顔の笑顔かな
堀越ちせ子 (30区)
校門の桜の下でハイポーズ
江口典子 (30区)
梅香る母の遺伝子ふと想う
萱島ふじ子 (5区)
晩年の今を大事に春シヨール
田中シゲ子 (6区)
庭徐々に色を置くなり寒紅梅
久保塚りさ (8区)



早春や昭和のうたの懐かしき
花束を解く下萌の夫の墓
山里にひびく時報やれんげ草
丸山和子 (26区)
長谷川美智子 (22区)



いずみ俳壇
よみがえる地震の記憶や余寒なお
灯をたててひかり美し春障子
真下忠男 (11区)
鞆の大きく揺れて空の方
泉谷澄美 (17区)
振り向きし人は別人春の夢
青木しず子 (20区)
春つらら会場埋めてコンサート
柴崎八重子 (20区)
小さき音たてつ根分けの桜草
栗原 満 (22区)
山間に光分けあい福寿草
大川文字 (25区)
山笑ふ遙けき嶽の雪光り
前嶋春生 (28区)
そぼ降るや春また浅き震災地
青木京子 (30区)
ぼらの芽の唄に絡みて空仰ぐ
野口一美 (30区)

短歌

居心地の良きうたた寝春炬燵
目を閉じて青麦の風やわらかし
松村美智子 (熊谷市)
横山昭子 (太田市)
五年経て未だ復興ならぬ浜
雪空の下風花の舞ふ
村田厚子 (2区)
如月の砂のつぶてが喪服打ち
過ぎれば春よと亡母の声聞く
成島福子 (14区)
ほほ白のつがひ蜜吸ひ飛びしあと
蜜峰きたりて梅の蜜吸ふ
黒河早百合 (10区)
温き陽に屋根より落ちる雪解け水
音の間隔徐々に広がる
山中志津江 (17区)



「今日は」挨拶うれし小学生
梅咲き初めし如月の道
富田美亀江 (17区)
海風に熱海桜の花揺れて
一足早く春の顔みす
前田洋子 (29区)
生い茂る中州の樹木を伐採する
願い叶いて動きはじまる
入谷宗二 (20区)
短足の二匹の犬が四辻の
信号待てりピンクの服着て
濱野シズ江 (2区)
日溜りの梅の樹下に露のとう
初ものを揚げ膳をにぎはす
湯澤よね (19区)
久し振り家族で入る温泉は
ライトアップの白銀の庭
森 きん (14区)
腰痛は直らず杖つき花眺む
雑草伸びるを目の前にして
青木登美江 (20区)

年金Navi

【第13回】住所が変更になったとき

知っているようで知らない国民年金。ここでは、国民年金についての情報をお知らせしていきます。
※詳しくは、住民課(内線124)、または太田年金事務所(☎49・3716)へ。

【被保険者の場合】
新年度が始まり、就職・退職などで住所や国民年金の加入の仕方が変わる人もいると思います。
以前ご紹介した通り、加入の仕方が変わった場合に届出が必要ですが、住所が変わった場合も届出が必要ですが、住所変更の届出が遅れると、納付書や年金振込通知書などの年金に関する書類が送られなくなる場合がありますので、お早めに手続きをお願いします。

【年金受給者の場合】
国民年金第1号被保険者については、住民課窓口にて転入・転居のお手続きの際に、併せて年金の住所変更を行います。
第2号、第3号被保険者は勤務先の会社に住所変更を届け出てください。
年金受給者が住所を変更した場合は「年金受給権者住所変更届」を太田年金事務所、または住民課窓口まで提出してください。変更届は、年金事務所や住民課窓口へ送付してあります。はがきの様式になっていますので、52円切手を貼って郵送による提出もできます。

スマホで広報紙を読む!



「i 広報紙」は、スマートフォンアプリ「i 広報紙」でも配信しています。
□i 広報紙とは、スマートフォンやタブレットなどで、広報紙を電子書籍として読むことができる無料アプリです。アプリをダウンロードして簡単な個人設定をすると、最新の広報紙およびバックナンバーを一覧いただけます。最新号が発行されるとプッシュ通知でお知らせが届きます。
□i 広報紙ホームページ
http://kouhoushi.jp/in/gunma_oizumi
※表示される広告は、町とは関係ありません。詳しくは、広報情報課(内線215)へ。

「i 広報紙」QRコード





こばやし たくみ
小林拓巳さん (19歳)

好きなこと
車やバイクが好きでドライブやツーリングをよく山に行ったりしています。それに、家族と過ごす時間も好きですね。
自分の性格
友だちからはおおらかと言われます。

夢にむかって My dream

町内で夢に向かってがんばっている人をご紹介します。

学校・学年は？
大泉保育福祉専門学校福祉科の2年生です。
学校生活は？
休み時間などに友だちと話をしている時間が好きですし、実習などのときには相談もできて心強いです。授業では、実習よりも講義が多かったことが驚きでした。介護保険法など法律を学ぶことが特に大変でしたが、知識を身につけられるのは楽しいですね。

利用者の皆さんを癒せる 介護福祉士になりたい

将来の夢は？
祖父の介護をしている祖母や両親の姿を見て、「支えたい」と感じ、介護福祉士になりたいと思うようになりました。今はまだ基礎を学んでいる段階ですが、これから実習などを通して、利用者の皆さんが何を求めているのかを理解して、笑顔になってもらえるようになりたいです。そしていずれば地元で介護施設を作り、利用者も地域の人も気軽に使える憩いの場にしたいです。

皆さんのご意見・ご質問
お待ちしております

私の
ひとこと

〒370-0595
大泉町役場
広報情報課 宛

TEL 63・3111 FAX 63・3921
メール kouhou@town.oizumi.gunma.jp

「春の楽しみ」を教えてください！

3月10日号の広報クイズ
☆「春の楽しみ」に寄せられた投書の中からご紹介します。

桜並木を散歩
毎年桜の花が咲くのが楽しみです。今年もまた桜並木まで散歩に行つて来ます。
匿名希望

竹の子掘り競争

毎年、実家の山で親戚や友人みんなで竹の子掘り競争です。大人も子供も皆でワイワイ・ガヤガヤと、とても楽しい時間ですよ！
匿名希望

花の絨毯
10数年前にプランターに植えた5株のピオラ。その種が庭に飛んで、今では毎年春になるとたくさんの可
匿名希望

愛い花を咲かせてくれます。時には、「花の絨毯」になります。
匿名希望

楽しみで、毎年行っています！
P・N かなちゃん。

野草の名前を...
野草の名前を調べたりおぼえたりすること。
P・N アンダーグラウンドクラブ

種まき
野菜の種まきを楽しみにしています。
匿名希望

ステキな器
ゴールデンウィークに、益子焼の春の陶器市に行つて、ステキな器を探すのが
匿名希望

クラスがえ
クラスがえでなかよしの友だちといっしょになれるか、まい年ドキドキします。
岩崎未夏さん(6区)

「城之内公園桜まつり」
約300本もの桜が植えられ、桜の名所として町内外から多くの花見客が訪れる「城之内公園」では、毎年桜まつりが開催されています。ぼんぼりが灯って夜桜も楽しめる、そんな桜まつりは3月26日から行われています。記事を作成している現在は桜の開花のニュースが入ってきたばかりですが、掲載される頃には、散っていく桜の花びらが堀の水面を埋め尽くした「花いかだ」が見られるのでは？

どんなちびっ子？
とにかく元気で笑顔が一番かわいいです。いろいろなものに興味がある子です。

好きなものは？
電車やアンパンマンが好き。絵本も大好きで、今では自分で読むこともあります。食べ物では、ウインナー、サラダが大好物です。

パパ・ママからひとこと
これからも元気で、友だちと仲良くして、たくましく育てね。

「大好き」では、3歳未満の町内在住のお子さんを紹介します。掲載希望者は、広報情報課(内線215)へ。

大好き

広報クイズ

ご応募
お待ちしております！

町商品券が20人に当てる！

問題をよく読み、3つの答えの中から正しいものを選び、はがきまたはメールでお送りください。全問正解者の中から抽選で20人に500円分の大泉スタンプ加盟店共通商品券をプレゼントします。

今月の問題 (ヒント)

- 平成〇〇年度当初予算 (2ページ)
A 28 B 29 C 30
- 〇〇〇〇ルール (10ページ)
A 交通安全 B ごみ出し C カバディ
- 〇〇職員入学金補助金の交付 (17ページ)
A 介護 B 看護 C 団体
- 泉農フェアの日程は？ (25ページ)
A 4月16日 B 4月23日 C 4月30日
- 大泉高等学校女子〇〇〇〇部 (33ページ)
A 陸上競技 B サッカー C ラグビー

☆「リラックス方法」を教えてください(お答えの中から、広報おおいずみに掲載させていただきます)。
応募方法 はがきまたはメールに必要事項を入力し、応募する(1人につき、はがきまたはメールのどちらか1通までとします)
必要事項 クイズの答え(例：①-A)、住所、行政区、氏名、年齢、電話番号
応募期限 4月22日
応募先

〒370-0595
大泉町役場 広報情報課 「広報クイズ」係
quiz-kouhou@town.oizumi.gunma.jp

※町政などに関するご意見ご要望がありましたら書き添えてお送りください。楽しい情報や文芸、イラスト、各種作品も大歓迎！(匿名を希望される人は「匿名希望」と明記してください)

3月号の正解
①-A、②-B、③-A、④-C、⑤-C
応募総数 97通で正解は86通でした
当選者 (敬称略)
渡辺美子(3区)、穴原弘子(5区)、小川里恵(14区)、木村美緒里(14区)、宗形光徳(14区)、小野田絢美(17区)、佐藤富士美(17区)、備前島文子(17区)、宇田淑江(18区)、中里弘實(18区)、服部卓夫(18区)、立澤たけ子(19区)、石坂文子(21区)、遠藤明美(21区)、川島 琉(22区)、手塚きく江(22区)、岡部小百合(23区)、川島孝浩(23区)、鶴林勝子(23区)、横田智弥(28区)
※なお、当選者には郵送でお送りします。

広報おおいずみ H28.4.10 Vol.832(30)



健やか広場

ハンドベル演奏などで和やかな時間

3月25日、保健福祉センターで健やか広場が行われ、23組37人の親子が参加しました。ハンドベル演奏や、母子保健推進員の皆さんによる手遊び歌や紙芝居なども行われ、参加者同士で子育てについての話をしながら交流を図り、和やかな時間を過ごしました。



ふれあいのつどい

演芸や手作り料理に会話も弾みました

3月25日、町公民館で町ボランティア協議会主催の「ふれあいのつどい」が行われました。ひとり暮らし高齢者に食事会と、歌や踊りなどを通して同世代間の交流、ボランティアとのふれあいを図るために行われたもので、約100人が参加し、楽しい時間を過ごしました。

表敬訪問

女子ラグビー部 全国大会へ！

3月16日、埼玉県熊谷市で行われる「第5回全国高校選抜女子セブンズラグビーフットボール大会」への出場報告に県立大泉高等学校女子ラグビー部の皆さんが村山町長と増尾教育長を表敬訪問し、町長と教育長より激励の言葉とともに壮行金が贈呈されました。



地域づくり講演会

地域で支え合う体制をつくっていくために

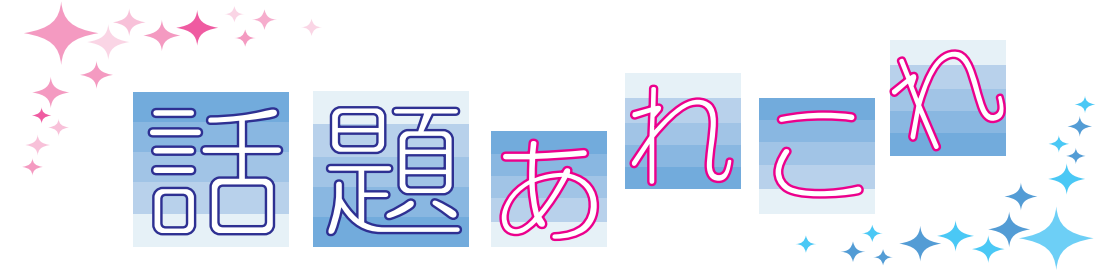
3月23日、文化むらで「地域づくり講演会」が開催され、240人が参加しました。NPO法人日本地域福祉研究所理事の國光登志子さんをお招きし、「地域における生活支援体制づくり 高齢者地域支え合い体制づくり」というテーマで講演していただきました。



親子手遊び教室

親子で楽しめる手遊びを学びました

3月13日、図書館で親子手遊び教室が開催されました。参加した46人は、大泉保育福祉専門学校の半田美千子先生と生徒の皆さんから、親子で楽しめる手遊び歌を実際にいっしょに行ったり、パネルシアターや折り紙などで親子の交流をした後、絵本の読み聞かせも行われました。



公民館スプリングフェスティバル

コンサートとバザーで一日を満喫

3月13日、町公民館で町公民館と協力4団体(地域公民館連絡協議会、子ども会育成連絡協議会、文化協会、公民館利用サークル連絡協議会)による「公民館スプリングフェスティバル」が開催されました。公民館ロビーではリサイクルバザー、そしてホールでは弦楽四重奏のコンサートが行われ、どちらも大勢の人でにぎわっていました。





大泉町

ものづくり
ひとづくり

企業紹介

さまざまな企業が立地している大泉町。このコーナーでは各企業の担当者に登場してもらい、会社の概要や業務内容などについて、お話を伺います。



パイプの加工をしている様子



「品質を褒めてもらえるとうれしいですし、品質の維持・向上のために努力している従業員を誇りに思っています」と話す新井さんは、代表取締役社長として会社全体の管理を行っており、実際に加工することもあります。業務の中で気を付けていることは、「安全・品質・納期」。特に、安全と品質を



▲代表取締役社長
新井勝己さん

強く話してくれました。維持するために、手順書を作成し、使用する機械のそばに掲示することで常に安全対策および品質を維持しています。また、年々求められる品質レベルが厳しくなっている中で、手順書を見直し、訂正・改訂して従業員の教育指導を行うことで品質レベルを向上させています。今後の目標について尋ねると、「今は自動車部品を中心に業務を行っていますが、今後、異業種のパイプ加工にも、チャレンジしていきたいですね」と力強く話してくれました。

No.31

(有)新井金属工業

住所：大泉町朝日2-32-1

会社の概要：1963年、新井板金を創業し、1967年2月に(有)新井板金を設立、1982年に(有)新井金属工業へ社名変更をしました。現在の従業員数は26人で、自動車業界の端末成型、曲げ加工、スポット溶接、CS溶接、TIG溶接、ロウ付け、機密検査など各種パイプ加工を行っています。

「急に特殊な部品が必要になった」など、臨機応変に対応できるように試作品はもちろん、1個から特注品の製作まで迅速に対応しています。また、2015年3月にISO9001を取得し、常に品質維持・向上を目指しています。



加工したパイプ



3月22日、大泉消防署城之内出張所で開所式が行われました。
城之内出張所は、昭和48年5月に「太田地区消防組合 東部消防署」として新築され、その後「大泉北分署」、現在の「城之内出張所」と改称してきましたが、建設してから40年以上が経過し老朽化が進んだため改築し、2月29日に竣工されました。また、開所式では、村山町長、金井議会議長、久保田消防長によるテープカットも行われました。(結)

今号の
Best Shot
表紙



この広報紙は、自然保護のため再生紙とベジタブルインキを使用し作成しています。