

広報

# おおいずみ

2016

1.10

Vol.826





年

新

真

謹



村山町長と西小学校6年生のみんな  
(西体育館)

### 年頭のご挨拶

大泉町長 村山俊明

新年あけましておめでとうございます。今年も町が豊かになり、町民の皆様が豊かになるよう行政運営を進めていきますので、町政へのいっそうのご理解とご協力をお願いいたします。昨年を振り返りますと、県内の多くの自治体が人口減少をしている中、町の人口は増加傾向にあり、法人町民税においては、前年度対比が67.7%となるなど、財政的にも非常に恵まれた年になりました。4年ぶりに不交付団体に返り咲くこともでき、今までのトップセールスが実を結んできたと考えています。また、現在、町には53か国の外国人が住んでいます。今後は多言語化した町の情報提供を

しっかりと取り組んでいかななくてはならないというのが町の課題だと考えています。

今後の行政運営については、昨年どおりしっかりと企業誘致を進めながら、福祉の向上、また、町が活気づくよう取り組み、3月には多くの新規事業を打ち上げていきたいと考えています。

町の将来においては、地元で育った皆さんが大泉町にまた住みたいと思いい、戻ってきてくれるような町づくりを目指し、IT企業を始めとした企業誘致をしていきます。そして、高齢者や障害のある人たちが安心して住めるよう福祉の充実をしっかりと今後進めます。

結びに、迎えた2016年が大泉町民の皆様にとって飛躍の年になることを心より祈念申し上げます。新年のご挨拶とさせていただきます。



### くらしの便利帳を配布します

【官民協働事業のくらしの便利帳が完成】

町と㈱サイネックスとの官民協働事業で作成を進めた「大泉町くらしの便利帳」が完成しました。

暮らしに役立つ情報が満載の1冊をぜひご活用ください。

【主な掲載情報】

- ・各種行政サービスの手続き
- ・公共施設案内
- ・防災、防犯情報
- ・町の観光、歴史、文化
- ・町内の医療機関情報 など

【町内全世帯に配布】

協働事業者の㈱サイネックスが町シルバー人材センターへ委託し、1月上旬から2月上旬までに全世帯にポスティング（郵便受けに直接投かん）でお届けします。なお、「くらしの便利帳」

がお手元に届かない場合は、広報情報課までお問い合わせください。

【電子書籍版も配信予定】

1月下旬以降、㈱サイネックスのホームページ <http://www.scinex.co.jp/> で電

子書籍版を配信する予定です。パソコンだけではなく、アプリケーションをダウンロードすることにより、スマートフォンなどでもご覧いただけます。

【作成経費について】

「大泉町くらしの便利帳」は、趣旨にご賛同いただいた町内外の企業・団体の皆様からの広告収入により全額を賄っています。 ※詳しくは、広報情報課へ。



くらしの便利帳をぜひご活用ください！

広報情報課

内線 215

### 住宅・医療費関係 還付申告相談会

年末調整済みの給与所得者を対象とした還付申告相談会を次のとおり行います。

【医療費相談会】

平成27年中の医療費支払金額が10万円（ただし、平成27年中の総所得金額等が

200万円未満の人は、総所得金額等の5%の金額）を超える人を対象とした医療費控除の申告相談会です。

なお、申告相談にお越しになる前に、あらかじめお支払いされた医療費の金額

をまとめてきていただきますようお願いいたします。

金額をまとめる際に必要な医療費明細書は、税務課町民税・諸税係の窓口や町ホームページ (<http://www.town.oizumi.gunma.jp/>) からダウンロードできますの

で、ご利用ください。

【期日】 2月9日(火)

【持参する物】

- ・印鑑
- ・平成27年分源泉徴収票の原本
- ・通帳などの還付金を受け取る預貯金の口座番号

（申告者名義）が確認できるもの

・平成27年中に支払った医療費領収書（医療費のお知らせ）は不可）

・支払った医療費のうち、社会保険や生命保険などから補てんされた金額がわかる書類

【住宅相談会】

平成27年中に住宅ローンなどを利用してマイホームの新築、購入、増改築などをした人で、住宅税制に係る各種控除を選択し、適用を受ける人を対象とした申

告相談会です。

【期日】 2月10日(水)

【持参する物】

- ・印鑑
- ・平成27年分源泉徴収票の原本
- ・通帳などの還付金を受け取る預貯金の口座番号（申告者名義）が確認できるもの
- ・住民票
- ・金融機関が発行する借入金、年末残高等証明書
- ・家屋・敷地の売買（請負）契約書
- ・家屋・敷地の登記事項証

明書など）

・各種補助金（太陽光、浄化槽、すまい給付金など）を受ける場合は、その金額がわかるもの

※住宅の取得等の区分により書類が異なります。

【共通事項】

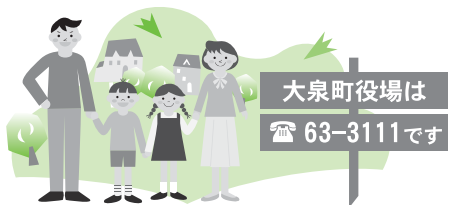
- 【時間】
  - ・午前の部：午前9時～午前11時
  - （受付時間は午前8時30分～11時）
  - ・午後の部：午後1時30分～午後3時30分
  - （受付時間は午後1時～3時30分）
- 【場所】 役場3階大会議室

（日の出55の1）

【注意事項】

- ・源泉徴収票の「源泉徴収税額」欄に金額の記載がない場合は、申告をしても還付される税金はありません
- ・当日は関係する書類が全てそろってあれば、その場で確定申告書を提出することができます
- ・いずれの相談会でも当日は番号札を用意し、個別の申告相談となります
- ※詳しくは、税務課町民税・諸税係へ。

## 選挙に行こう!! 第1回 選挙って何?



私たちの生活の中で、「選挙」は密接に関わってきます。町選挙管理委員会では、今号から6回にわたり、Q & Aの形式で選挙についてお知らせしていきます。

Q そもそも選挙とは何でしょうか？

A 皆さんが生活をしていく中で、さまざまな課題や願いがあると思います。皆さんの代わりに国や地域で課題の解決や願いを実現してくれる代表者を選ぶことが「選挙」です。 ※詳しくは、町選挙管理委員会（内線 222）へ。



### 伝統芸能まつりin文化むら

町の指定文化財となっている仙石ささら舞や吉田西里神楽を中心に、地域に根付く伝統芸能を披露します。

- 【期日】 2月13日(土)
- 【時間】 午後2時～6時予定（午後1時15分開場）
- 【場所】 文化むら大ホール棟大ホール（朝日5-24-1）
- 【入場整理券配布場所】
  - ・スポーツ文化振興課（日の出55-1）
  - ・文化むら（朝日5-24-1）
- 【入場整理券配布開始日】 1月19日(火)
- 【費用】 無料（入場は自由です）
- ※詳しくは、スポーツ文化振興課（内線 304）へ。





### 今月の納期

- 納期限 2月1日(月)
- 今月の納期
  - ・町県民税 4期
  - ・国民健康保険税 7期
  - ・介護保険料 7期
  - ・後期高齢者医療保険料 7期

※口座の再振替で納付した場合、一定金額を超えると延滞金がかかる場合がありますので、口座残高にご注意ください。

### 時間外窓口

- 【延長窓口】
- 期日 1月13日、20日、27日および2月3日、10日の水曜日
- 時間 午後7時15分まで
- 開設課 住民課・収納課
- 【土曜窓口】
- 期日 1月16日、23日、30日および2月6日、13日の土曜日

- 時間 午前8時30分～午後5時15分
- 開設課 住民課・収納課・水道課
- ※内容によっては受付ができないこともありますので、事前にご確認ください。詳しくは、各担当課へ。

### 町の人口と世帯

	12月末日現在の数	前月対比
人口	41,226 人 (6,717 人)	-29 (+34)
男	21,505 人 (3,653 人)	-39 (+15)
女	19,721 人 (3,064 人)	+10 (+19)
世帯数	18,453世帯 (3,362世帯)	-31 (+19)
出生	29人	死亡 26人
	( )内は外国人数・世帯数	

### 先月の119番

	12月分	平成27年累計
△火災発生	2(2)件	10(8)件 ( )内は建物火災
△損害額	調査中	1,366,000円 (調査中のものは除く)
△救急出動	140件	1,532件
●交通事故	16件	171件
●急病	98件	1,046件
●その他	26件	315件
・火災の問い合わせ	☎0180・992・666	
・病院の照会	☎45・7799	
・大泉消防署	☎62・3119	
・太田市消防本部	☎33・0119	



品736点を展示  
・第6回大泉かるた原画展  
【入学説明会および学用品販売の開催】  
町では、平成28年4月から町立小学校に入学する児童の保護者を対象に、入学説明会を開催します。該当者には通知をしますので、入学予定の小学校の説明会へご出席ください。  
□対象 平成28年度町立小学校新入学児童の保護者  
□日時・場所 下表の通り  
※第6回大泉かるた原画展について詳しくは、スポーツ文化振興課(内線304)、そのほか詳しくは、学校教育課(内線303)へ。

### 入学説明会および学用品販売の日時・場所

南小学校	北小学校	西小学校	東小学校
期日・場所 2月5日(金) 体育館	期日・場所 2月9日(火) 多目的室	期日・場所 2月3日(休) 体育館	期日・場所 2月9日(火) 体育館
内容・時間 学用品販売 午後1時～ 受付 午後1時30分～ 説明会 午後2時～3時30分	内容・時間 受付 午前9時30分～ 説明会 午前10時～ 学用品販売 午前11時30分～	内容・時間 学用品販売 午後1時～ 受付 午後1時30分～ 説明会 午後2時～3時30分	内容・時間 学用品販売 午後1時～ 受付 午後1時30分～ 説明会 午後2時～3時30分
電話番号 ☎62・2227	電話番号 ☎62・2014	電話番号 ☎62・3537	電話番号 ☎63・2971

□対象 町内および近郊の企業または事業所  
□申込方法 申込用紙に必要事項を記入の上、商工振興課へ直接、またはFAX(63・7927)で申し込む  
□申込期限 1月22日(金)午後5時  
□費用 1人2000円(1社2人まで。当日受付でお支払いください)  
※申込用紙は、町ホームページ(Url://www.town.oizumi.gunma.jp)からもダウンロードできます。  
詳しくは、商工振興課(内線137)へ。

人に伝わる技術を教えられます  
国際協働課  
皆さんは、「自分の活動内容や技術を、どうしたら効果的に伝えられるのか」説明したことがうまく人に伝わらない「なご」を感じた経験はありませんか。  
協働のまちづくりセミナーでは、ボランティア活動や地域で活躍する皆さんの「上手に伝えるスキル」がさらに向上する講座を開催します。

- 期日 1月20日(水)～24日(日)
- 時間 午前9時～午後4時30分
- 場所 文化むら展示ホール棟2階展示ホール(朝日5の24の1)
- 内容 平面、立体、書写の代表作
- 期日 2月12日(金)
- 時間 午後7時～
- 場所 文化むら展示ホール棟第1・2研修室(朝日5の24の1)
- テーマ 人に伝わる技術を教えます
- 講師 遠田恵子氏(フリーアナウンサー)
- 対象 どなたでも参加できます
- 定員 100人(定員になりしだい締め切り)
- 申込方法 国際協働課へ電話、または町ホームページ(Url://www.town.oizumi.gunma.jp)から申し込む
- 費用 無料

学校教育課からのお知らせ  
学校教育課  
【新入学外国籍児童の就学申請受付】  
平成28年4月から町立小学校への入学を希望する外国籍児童の保護者は、町教育委員会に就学申請をする必要があります。該当者には通知をしますので手続きをお願いいたします。

- 期日 1月18日(月)～22日(金)
- 時間 午前8時30分～11時30分
- ・午後1時～5時
- 場所 学校教育課
- 対象 2009年4月2日から2010年4月1日に生まれた外国籍児童で、就学時健康診断を受診した人
- 【第27回大泉町児童生徒作品展】  
町教育委員会では、町内小中学校の児童生徒が作成した、個性豊かでアイデアあふれる作品の展示公開を行います。

企業情報交換会  
町では、異業種交流を目的とした企業情報交換会を開催します。ネットワーク強化や新しいビジネスの機会の発掘のため、ぜひご参加ください。  
□期日 1月28日(木)
- 時間 午後6時～
- 場所 文化むら展示ホール棟展示ホール(朝日5の24の1)
- 内容 マッチングおよび情報交換など



さまざまな場面で活躍できる「伝える・教える・説明する」を楽しく学び、明日から活動に生かしてみませんか。

東日本大震災関連情報  
【町内の放射線量の測定結果】  
平成27年4月より測定値が安定傾向にあることから、測定頻度を2か月に1回(偶数月)、測定地点を27地点として測定を実施しています。測定の結果は、地上高さ1m地点の基準値「0.23マイクロシーベルト/時」を下回っています。また、子どもが集まる場所を対象とした町独自の厳しい基準である「地表面で0.23マイクロシーベルト/時」の箇所もありませんでした。今後も調査を継続し、結果は随時広報おおいずみや町ホームページにてお知らせします。町ホームページをご覧になれない人には環境課で測定結果を配布していますので、ご利用ください。  
□測定日 12月3日～17日  
□測定場所 町内公共施設など27地点  
□測定値(定点測定、地上高さ1m地点)  
・最大値…0.081マイクロシーベルト/時  
・最小値…0.043マイクロシーベルト/時  
※詳細は、町ホームページをご覧ください。  
【水道水の安全性】  
12月1日、16日に町内2か所の浄配水場と、12月21日に東部地域水道事務所(千代田町)で放射性物質の検査を行った結果、それぞれ放射性物質は検出されず、飲用に支障がないことが確認されています。  
【被災者への支援(12月31日現在)】  
□義援金総額 1,760万5,074円



## 確定申告のお知らせ

### 【確定申告はお早めに】

確定申告会場は混雑が予想され、長時間お待ちいただく場合がありますので、お早めにお越しください。また、館林税務署の駐車場は狭くなっていますので、車での来署はなるべくお控えください。

なお、通常、土、日曜日・祝日は、税務署での相談および申告書の受付は行っていませんが、前橋および高崎税務署では2月21日(日)、28日(日)に閉庁日対応を行います。

### □申告期間

- ・所得税…2月16日(火)～3月15日(火) (所得税の還付申告は、2月15日以前でも税務署で行うことができます)
- ・消費税…1月1日(金)～3月31日(木)
- ・贈与税…2月1日(月)～3月15日(火)

### 【確定申告書は自宅で作成できます】

国税庁ホームページ内の「確定申告書等作成コーナー」を利用すれば、夜間や休日など都合のよい時間に確定申告書が作成できます。

作成した確定申告書は、書面で出力し郵送などで提出できます。詳しくは、国税庁ホームページ(www.nta.go.jp)をご覧ください。

### 【公的年金等を受給されている人へ確定申告不要制度のお知らせ】

確定申告不要制度とは、平成23年分以後の各年分において、公的年金等の収入金額の合計額が400万円以下であり、かつ、公的年金等に係る雑所得以外の所得金額が20万円以下であるときは、所得税の確定申告が必要ないという制度です。

ただし、確定申告不要制度の適用対象であっても、確定申告書の提出が必要となる場合があります。

また、平成27年中に外国からの年金などを受給している場合には確定申告不要制度の適用はありません。

なお、確定申告が必要ない場合であっても、住民税の申告が必要な場合があります。

### □確定申告の提出が必要な場合

- ・所得税の還付を受ける場合
- ・確定申告書の提出が要件となっている控除(例えば、純損失や雑損失の繰越控除など)の適用を受ける場合

※確定申告について、詳しくは館林税務署個人課税部門(☎72・4373)へ。

## 蔵書点検などによる休館／子どもお楽しみ会

図書館

【平成27年度春季蔵書点検などによる休館】

図書館では、資料の所蔵確認のための蔵書点検を行います。期間中は休館となり、インターネット予約も休止となります。ご迷惑をおかけしますが、ご理解の協力をお願いします。

なお、資料の返却は正面入館の「返却ポスト」をご利用ください。DVDやCD・ビデオは壊れるおそれがあるため、返却ポストには入れないでください。必ず開館後に返却してください。

□休館期間 1月28日(木)～2月3日(水)(7日間)

### 【子どもお楽しみ会】

図書館で読み聞かせをしているボランティアグループの皆さんによる「子どもお楽しみ会」を開催します。参加した人にはプレゼントもありますので、ぜひ参加してください。

□期日 2月7日(日)  
□時間 午後1時30分～  
□場所 図書館1階視聴覚ホール(中央3の11の21)  
□内容 絵本・紙芝居の読み聞かせ、エプロンシアター、

ハンドベル演奏など

□対象 どなたでも参加できます

□費用 無料

※詳しくは、図書館(☎63・6399)へ。

## 町ファミリー・サポート・センター講習会

町ファミリー・サポート・センター

□期日 1月29日(金)  
□時間 午前10時～正午

□場所 町公民館南別館2階 研修室2(吉田2001の1)  
□テーマ 虐待とつけについて

□講師 松場敬一氏(東部児童相談所長)

□対象 どなたでも参加できます

□定員 50人(定員になりしだい締め切り)

□申込方法 町ファミリー・サポート・センターへ直接、または電話で申し込む  
※詳しくは、町ファミリー・サポート・センター(☎55・8373)へ。

## 児童館に集まれ!

各児童館

児童館では、次のとおりイベントを開催します。対象の

記載がないイベントは、どなたでも参加できます。

### ■北児童館

【節分の会】

ひょうすい早稲分を春を感じまじょう。当日は地域のおじいちゃん、おばあちゃんをお招きしています。

□期日 1月30日(土)  
□時間 午後2時～4時

□内容 オカリナの演奏、ゲーム、会食など

### ■南児童館

【かぜっ子まつり】

南児童館では、かぜっ子まつりを開催します。当日はゲーム券が必要です。数に限りがありますので、早めに受付をしてください。

□期日 1月30日(土)  
□時間 午後1時30分～(午後1時より受付開始)

□内容 手作り・遊び・お楽しみ・びっくりにハウス・プラン

※詳しくは、各児童館へ。

・北児童館：☎63・3820  
・南児童館：☎63・1721

## 1月10日は110番の日です

大泉警察署

110番は、事件や事故などが発生したときに、皆さんの安全を守る警察への緊急通

報です。県内のごくからかけでも、県警本部の通信指令課につながります。

□110番のポイント 何があつたか、いつ、どこで、

犯人の乗り物、逃げた方向は、犯人の特徴や服装、通報者の名前や連絡先

□警察への相談・問い合わせ 警察安全相談専用電話(☎027・224・8080)

※詳しくは、大泉警察署(☎62・0110)へ。

## 危険物取扱者保安講習会

太田市消防本部予防課

危険物取扱者免状の既得者で、引き続き危険物取扱作業に従事している人は、前回の講習を受けた後における最初4月1日から3年以内、または新たに危険物取扱作業に従事された人は1年以内に受講してください。ただし、新規に免状を取得した人は3年以内に受講してください。

なお、講習会は2回のうちいずれかを受講してください。  
□期日 2月4日(木)  
□時間 午前9時～正午、午後1時30分～4時30分  
□講習会場 太田市消防本部(太田市鳥山下町409の1)

## 障害者・高齢者の外出促進講座

「障害児者親の会」は「ぴはび」では、住民提案型協働のまちづくり事業として町と共催で「障害者・高齢者の外出促進講座」を企画しています。希望する人は参加申し込みの際にお申し出ください。託児の当日申し込みはできません。

□期日 3月6日(日)  
□時間 午後1時30分(午後1時から受付)

□場所 文化むら展示ホール棟展示ホール(朝日5の24の1)

□講師 久保田牧子氏(NPO法人高齢者障がい者の旅をサポートする会理事長)

□内容 障害者・高齢者の旅行中のバリアフリーに関するセミナー

□対象 町内在住・在勤の人  
□定員 100人(定員になりしだい締め切り)

□申込方法 福祉課に直接または電話、町ホームページ(Url:www.town.oizumi.gunma.jp)から申し込み

□費用 無料  
※車椅子での来場や手話通訳が必要な場合は申し込みの際にお申し出ください。内容について詳しくは、障害児者親の会

はびはび(☎61・3763)、そのほか申し込みなどについて詳しくは、福祉課(☎55・2631)へ。

館林厚生病院  
第9回館林邑楽医療フォーラム

□受講料 4700円(テキスト代含む。必ず県収入証紙で納付してください)  
※詳しくは、太田市消防本部予防課(☎33・0202)へ。

大泉国際交流協会  
ホストファミリー

□申込方法 大泉国際交流協会へ電話で申し込み  
※詳しくは、大泉国際交流協会(☎080・6812・0152)へ。





### 公園墓地使用者の公募

環境課

現在の公園墓地の使用許可条件は、自宅などに焼骨を持つている人が対象でしたが、墓所の返還などがあつた場合に限り、焼骨がなくても募集を行うことになりました。

- 募集区画数 2区画(墓所番号 4列14番、19列17番 いずれも未使用)
- 1区画の面積 4㎡(芝生墓所)

- 1区画の使用料と管理料
  - ・使用料:45万円
  - ・管理料(年額):5150円
- 申請資格および条件
  - ・1年以上前から本町に住所を有していること
  - ・使用許可の申請時に、大泉町の賦課する町税の滞納がない世帯の人で1世帯につき1人とする
  - ・使用料および管理料を町が指定する期日までに納付すること

- ・規則で定める基準に合った墓碑などを設置すること
- 申込方法 環境課へ申込用紙(環境課にありません)で申し込む(受付後、「受付控カード」をお渡しします。)のカードに書かれた番号は、抽選番号として使用します)

- 申込期限 2月19日(金)
- 持参する物 運動のできる服装、上履き、飲み物、タオル、筆記用具、歩数計(貸出あり)、「エコマーク」貸出あり)
- 【共通事項】
- 場所 保健福祉総合センター(吉田24665)
- 定員 30人(定員になりしだい締め切り)
- 申込方法 健康づくり課へ直接または電話、町ホームページ(<http://www.town.oizumi.gunma.jp/>)から申し込む
- 費用 200円(教室当り、受付にお支払いただく)
- ※詳しくは、健康づくり課 ☎55・26322へ。

- 受付期間 1月25日(月)～2月8日(月)(土・日曜日は除く)
- 受付時間 午前8時30分～午後5時
- 使用許可申請者と墓所の決定方法 使用者と使用墓所を抽選により決定します。なお、抽選は町で定める抽選人により公開で行います
- ※申込用紙は町ホームページ(<http://www.town.oizumi.gunma.jp/>)からもダウンロードできます。詳しくは、環境課(内線132)へ。

### 子どもおもしろ創造塾「紋切り遊びを体験しよう」

生涯学習課

町教育委員会では、子どもおもしろ創造塾「紋切り遊びを体験しよう」切つて作ろうきれいな紋」の参加者を募集します。

- 期日 2月6日(土)
- 時間 午前10時～正午
- 場所 町民体育館会議室(仙石2の22の1)
- 内容 昔ながらの切り絵遊びを体験し、作品を貼り付けてオリジナルうちわを作ります
- 対象 小・中学生
- 定員 20人(定員になりしだい締め切り)
- 申込受付 1月20日(水)～29日(金)

### 親子のふれあい体操講座

町公民館内学級事務室

町教育委員会では、働く親の学級「親子で楽しく元気がアップ!」の親子のふれあい体操講座」の参加者を募集します。

- 期日 2月13日(土)
- 時間 午後1時30分～4時30分
- 場所 文化むすび展示ホール棟展示ホール(朝日5の24の1)
- 内容
  - ・親子ごとのプログラム:親子で楽しむ運動する時間
  - ・子ども向けプログラム:子ども同士で楽しく体を動かすなど



### 平成28年度親子教室・母親クラブの参加者

各児童館

- 【親子教室参加者募集】
- 活動日 毎週水曜日、または金曜日
- 活動時間 午前9時30分～11時30分
- 内容 絵本や紙芝居の読み聞かせ、集団遊び、歌とり、スム遊び、フラフット遊び、研修会など
- 対象 平成25年4月2日～平成27年4月1日生まれの幼児とその保護者
- 定員 各児童館とも曜日ごとに22組(定員になりしだい締め切り)
- 申込開始日 2月1日(月)

- 講師 県レクリエーション協会インストラクターの皆さん
- 対象 年長～小学3年生の親子
- 定員 30組(定員になりしだい締め切り)
- 申込方法 町公民館内学級事務室へ直接または電話、町ホームページ(<http://www.town.oizumi.gunma.jp/>)から申し込む(Eメールで申し込む)
- 費用 無料
- ※詳しくは、町公民館内学級事務室 ☎62・25422へ。

### 緑化講座

県緑化センター

県緑化センターでは、緑化講座を開催しています。今回は、洋ランの品種ごとの特性や栽培方法について、洋ラン研究家の根岸先生にわかりやすく解説をしていただき、上手に花を咲かせる育て方のポイントを学びます。

- 期日 2月4日(木)
- 時間 午前10時～正午
- 場所 県緑化センター(邑楽町中野3924の1)
- テーマ 育てて楽しむ洋ランの種類と咲かせ方
- 講師 根岸秀利氏(洋ラン研究者)
- 定員 60人(定員になりしだい締め切り)

### 健康づくり課の各種教室

健康づくり課

【脱メタボ栄養教室】  
町では、生活習慣病予防のため



- 【母親クラブ会員募集】
- 活動日時 月～金曜日(祝日を除く)の午前中(1ヵ月に1・2回)
- 内容 地域へのボランティア活動、部活動(手芸・料理・軽スポーツ・バレエ・ボールほか)
- 対象 町内在住または近隣在住の母親と親子教室に参加する母親
- 費用 年額1200円(部活動に参加する場合は、別に部会費を徴収します)
- 【共通事項】
- 申込方法 各児童館へ直接申し込む
- ※詳しくは、各児童館へ。
- ・東児童館 ☎62・0133
- ・西児童館 ☎62・4689
- ・南児童館 ☎63・1721
- ・北児童館 ☎63・3820

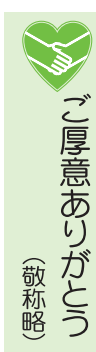
- ための栄養教室を行います。お気軽にご参加ください。
- 期日 2月19日(金)
- 時間 午前10時～午後1時
- 内容 栄養講話・調理実習「力(力)リーひかえめメニュー」・試食
- 講師 町管理栄養士・保健師
- 対象 町内在住の人
- 申込期限 2月10日(水)
- 持参する物 エプロン・三角巾
- 【変わる!輝く!健康ウォーキング教室】
- 健康な脚は、歩き方から作られます。歩き方と立ち方でスタイルは劇的に変わります。普段何気なく行っている歩行や立ち方などの姿勢を意識し実践することで、ダイエットにつながるだけでなく、立ち振る舞いも美しくなります。
- 期日 2月23日(火)、3月8日(火)
- 時間 午後1時30分～3時30分
- 内容 タイエットに効果的な歩き方、姿勢(フット)の確認と実践、ストレッチ など
- 講師 駒崎 優氏(NPO法人ウォーキング研究所代表)
- 対象 町内在住で運動習慣

### 緑化講座

県緑化センター

県緑化センターでは、緑化講座を開催しています。今回は、洋ランの品種ごとの特性や栽培方法について、洋ラン研究家の根岸先生にわかりやすく解説をしていただき、上手に花を咲かせる育て方のポイントを学びます。

- 期日 2月4日(木)
- 時間 午前10時～正午
- 場所 県緑化センター(邑楽町中野3924の1)
- テーマ 育てて楽しむ洋ランの種類と咲かせ方
- 講師 根岸秀利氏(洋ラン研究者)
- 定員 60人(定員になりしだい締め切り)
- 申込方法 県緑化センターへ電話で申し込む
- 申込開始日時 1月18日(月) 午前8時30分～
- 費用 無料
- ※詳しくは、県緑化センター ☎88・71800へ。
- 各町内福祉施設へ 卓上IH調理器2台、FAX付電話機1台、冷蔵庫1台、電気ポット1台、扇風機7台
- 交通遺児のための寄付金 20万円
- 各町内福祉施設へ 卓上IH調理器2台、FAX付電話機1台、冷蔵庫1台、電気ポット1台、扇風機7台
- 交通遺児のための寄付金 20万円
- 各町内福祉施設へ 卓上IH調理器2台、FAX付電話機1台、冷蔵庫1台、電気ポット1台、扇風機7台
- 交通遺児のための寄付金 20万円



(敬称略)



## 定例相談

お気軽にご相談ください。

### 町民相談

- 日時 月～金曜日(祝日を除く) 午前8時30分～午後5時15分
- 場所 町民相談室(役場内)
- 内容 行政に対する苦情や要望、日常生活上の悩みごとなど

※詳しくは、町民相談室(内線130)へ。

### 法律相談

- 日時 1月14日(木)・28日(木)・2月4日(木)・18日(木) 午後1時30分～4時30分
- 場所 町民相談室(役場内)
- 担当 顧問弁護士

※相談希望の人は、予約が必要なため、あらかじめ町民相談室(内線130)へ。

### 人権・行政相談

- 日時 2月9日(火) 午後1時30分～4時
- 場所 役場3階第1会議室
- 担当 人権擁護委員、行政相談委員

※相談希望の人は、予約が必要なため、あらかじめ町民相談室(内線130)へ。

### 教育相談

- 日時 月～金曜日 午前10時～午後4時
- 場所 教育研究所(城之内4-2-1)
- 担当 教育相談員
- 内容 非行、いじめ、不登校など教育に関する悩みごと
- 対象 小学生、中学生、保護者ほか

※詳しくは、教育研究所(☎63・8626)へ。

### 親子の電話相談

- 日時 月～金曜日 午後2時～5時
- 担当 相談経験豊かな先生
- 内容 学校での悩みごとなど

※フリーダイヤル(☎0120-001305)へ。

### DV相談

- 日時 月～金曜日(祝日を除く) 午前9時～正午、午後1時～5時
- 担当 専門女性相談員
- 内容 配偶者などからの暴力に関する悩みごとなど

※詳しくは、相談専用電話(☎20・3988)へ。

費用無料。秘密は厳守します。詳しくは、各問い合わせ先へ。



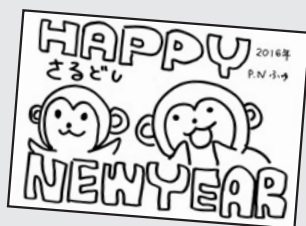
# みんなのイラスト



▲ P・N みおりん



▲ P・N のん



▲ P・N ふゆ



▲ P・N 二井



▲ P・N むつたんのおかん



▲ P・N 二井なび

## 町長に密着!

12月17日に「外国人集住都市会議はままつ2015」に出席しました。  
 □村山町長のコメント 「災害時などの緊急時における外国人への情報提供の充実を国に要望してきました」

群馬県大 村山  
 静岡県 副市長 森田

## 俳句

深夜まで受験勉強孫思う  
 島山恭治 (19区)  
 寒空や夫まさかの死夜が明ける  
 堀越ちせ子 (30区)  
 桑畑根元咲き初む福寿草  
 江口典子 (30区)  
 ーきさらぎ俳句会ー  
 看護師の復職支援冬うらら  
 萱島ふじ子 (5区)  
 雲間よりもれくる日差し神の留守  
 田中シゲ子 (6区)  
 落葉掃く心のかげり消すように  
 久保塚りさ (8区)



ーいずみ俳壇ー  
 小春日や俗世へだつ仁王門  
 林 宣子 (1区)  
 この人と終の住処や去年今年  
 真下忠男 (11区)  
 偕老や黄泉比良坂の夕紅葉  
 泉谷澄美 (17区)  
 黄落や未来占うコンピューター  
 青木しず子 (20区)  
 陽だまりに咲きし水仙ふたつみつ  
 柴崎八重子 (20区)  
 法要の寺に降り来る大銀杏  
 栗原 満 (22区)  
 亡き父母を知る人來り年の暮  
 大川文子 (25区)  
 落葉して木々は愁を払ひけり  
 前嶋春生 (28区)  
 小春日や古都の匂ひの石畳  
 青木京子 (30区)  
 ばんな寺や過ぎ行く秋の老銀杏  
 野口一美 (30区)

## 短歌

秋夕焼力の限り踏むベダル  
 渋谷栄子 (22区)  
 新米の光きららきら手巻寿し  
 長谷川美智子 (22区)  
 多発アロなきと願う年の暮れ  
 丸山和子 (26区)



宅配を待つ楽しみや年の暮  
 横山昭子 (太田市)  
 冬夕焼け一緒に歩く長い影  
 松村美智子 (熊谷市)

ひんやりと初冬の風の冷たさに  
 冬の到来暗いトンネル  
 小林美代子 (21区)  
 ーやよい短歌会ー  
 緑道を自転車の行き来間々ありて  
 自動車通らず安全の道  
 入谷宗二 (20区)  
 もう師走気ばかり急ぎ身はきかず  
 毎度の事でも何かさみしき  
 森 きん (14区)  
 見上げたる凌霄花は絡みつく  
 棕櫚諸共にはつさり切らるる  
 青木登美江 (20区)



## 年金Navi

知っておくと便利な「おんきん」のアシコ

### 【第10回】 20歳になったら国民年金

知っているようで知らない国民年金。ここでは、国民年金についての情報をお知らせしていきます。  
 ※詳しくは、住民課 (内線124)、または太田年金事務所 (☎49・3716) へ。

【基礎年金番号と年金手帳】  
 年金に加入すると基礎年金番号が付番され、年金手帳が交付されます。年金手帳と番号は一人につき一つで、国民年金・厚生年金共通で使用します。年金手帳は、加入手続き後に日本年金機構から郵送されますので、届いたら大切に保管してください。もし、手帳をなくしてしまつたら再交付の手続きをしてください。

□再交付申請先  
 ・第1号被保険者：住んでいる市区町村役場  
 ・第2号被保険者：勤務先  
 ・第3号被保険者：配偶者の勤務先  
 ※急ぎの場合は年金事務所へ申請してください。

【20歳になったら年金に加入しよう】  
 国民年金は20歳から加入することになります。学生や外国人を含め、日本に住む20歳以上60歳未満のすべての人が加入しなければなりません。20歳の誕生日を迎えたらすみやかに加入手続きをしてください。ただし、すでに就職をして厚生年金に加入している人は、第2号被保険者として国民年金にも加入していただきますので手続きは不要です。



事故による運転見合わせの四時間を  
 乗客のみな静かに待てり  
 村田厚子 (2区)  
 時惜しみ落葉を集める夫在りて  
 庭の手入れの行き届きたり  
 成島福子 (14区)  
 ひさびさに聞きし木琴の愛しき音  
 平岡養一の俯つかぶ  
 黒河早百合 (10区)  
 背丈より遙かに高ききらきらと  
 輝くツリーは孫の目うばつ  
 山中志津江 (17区)  
 サザンカに二羽のひよりとまりたり  
 ついばむたびに花びらの落つ  
 富田美亀江 (17区)  
 鍋料理家族の減つて少なめに  
 作れど今夜も余つてしまつ  
 前田洋子 (29区)  
 山法師の葉も青肌も落ちて  
 日射しやはらに地上に届く  
 濱野シズ江 (2区)  
 杖つきて家畑歩く楽しみも  
 卒寿となりて気配りの増す  
 湯澤よね (19区)

広報おおいずみに掲載してほしいイラストなどは黒一色で書いてね。  
 皆さんからのご意見・ご質問、身近な話題などもお待ちしております。  
 広報情報課  
 (☎63・3111 内線215)  
 Eメール:kouhou@town.oizumi.gunma.jp

### 身近な情報をお寄せください!

広報おおいずみでは、皆さんからの身近な情報を募集しています。

□連絡方法  
 ・電話 (☎63・3111 内線215)  
 ・FAX (63・3921)  
 ・Eメール (kouhou@town.oizumi.gunma.jp)

※ご紹介できない場合もありますので、あらかじめご了承ください。詳しくは、広報情報課へ。





# 夢にむかって My dream

町内で夢に向かってがんばっている人をご紹介します。

学校・学年は？  
県立西邑楽高等学校普通科の3年生です。  
学校生活は？  
休み時間などに友だちと話すことが楽しいですね。授業では体育が好きなので、バレーなどをするときはいつも張り切っています。それに、英語では演習をしているときに楽しいです。ただ、国語の古文が少し苦手なので、解説文をよく読んで勉強しています。

あまの  
天野カカリネさん (18歳)

**好きなこと**  
海外ドラマや洋画を見ることです。また、洋楽などもよく聞いています。  
**自分の性格**  
元気で明るいと思いますし、友だちからもよく言われますね。あと、努力をすることが好きです。

## ブラジルと日本の掛橋となる 日本語教員になりたい

将来の夢は？  
ブラジル人学校で学ぶ子どもたちは、日本語をあまり学べずに大学進学ができないこともあるので、その子どもたちの将来の可能性を広げるために日本語教員になりたいですね。また、ブラジル人だけでなく、さまざまな国籍の人にも言葉や文化を教えていけるように、地域のボランティア活動などにも積極的に参加して、いろいろな経験をし、知識を深めていきたいです。



**【御正作公園】**  
昭和51年から60年までの10年間で施工した、大泉町東部土地区画整理事業にともしない公園用地としてうまれた御正作公園。造成工事中であった昭和55、56年、先土器時代の石器を作る際の黒曜石の塊である石核や加工されたナイフ形石器、古墳時代の竪穴住居跡などの遺跡が発見されました。そのことから、地名であった御正作遺跡と命名され、その後完成した公園にも「御正作公園」と名づけられました。

どんなちびっ子？  
好奇心旺盛で動物とふれ合ったりすることが好きで、保育園が休みの日には公園を走り回る活発な子です。



もりと しゅん  
森戸 駿くん  
(1区・3歳)

好きなものは？  
電車と新幹線が大好きで、本を見たり、おもちゃでよく遊んでいます。食べ物では特にいちごが大好きです。

「大好き」では、3歳未満の町内在住のお子さんを紹介しています。掲載希望者は、広報情報課（内線215）へ。

# 大好き

皆さんからのご意見・ご質問  
お待ちしております

私の  
ひとこと

〒370-0595  
大泉町役場  
広報情報課 宛

TEL 63・3111 FAX 63・3921  
メール kouhou@town.oizumi.gunma.jp

**「冬の楽しみ」を  
教えて！**

12月10日号の広報クイズ  
☆「冬の楽しみ」に寄せられた投書の中からご紹介し  
ます。

**☑ 雪が降るとい**  
交通の便などを考えると大変だし、厄介な面もありますが、空から舞い散る雪の結晶。それは、一つとして同じ物がないと幼き頃に

**☑ 正月になるとい**  
正月になると遠くに居る子供達や孫達が帰って来て、たわい無い話しをしながら1日を過ごすのが楽しいです。

**☑ ラグビー観戦**  
「ラグビー」の街、大泉町に住んでいますから！ 試

**匿名希望**

**☑ スキー！**  
なんと云っても冬はス

**☑ こたつで**  
冬と言ったら、何と言つても炬燵で「みかん」・「アイスクリーム」！ それに「編み物」！

**匿名希望**

**☑ 初日の出と駅伝**  
初日の出と駅伝を見る事。毎年恒例になっています。松澤八千代さん (20区)

**匿名希望**

**☑ 温泉とおいしい料理**  
「温泉」と「美味しい料理」です。「温泉かけ流し」は最高ですね。

**匿名希望**

## 広報クイズ

ご応募  
お待ちしております！

**☑ 図書カードが20人に 当 たる！**

問題をよく読み、3つの答えの中から正しいものを選び、はがきまたはメールでお送りください。全問正解者の中から抽選で20人に500円の図書カードをプレゼントします。

今月の問題 (☑ ヒント)

① 村山町長は何ページに写っているでしょうか？ (☑ 2,3ページ)  
A 写っていない B 2ページ C 3ページ

② ○○に行こう！ (☑ 5ページ)  
A 学校 B 公園 C 選挙

③ 第○回大泉かるた原画展 (☑ 7ページ)  
A 5 B 6 C 7

④ 脱メタボ栄養教室の日程 (☑ 10ページ)  
A 2月5日 B 2月12日 C 2月19日

⑤ 戦後○年講話 (☑ 17ページ)  
A 70 B 80 C 90

☆「バレンタインデーの思い出」を教えてください(お答えの中から、広報おあいずみに掲載させていただきます)。  
**☑ 応募方法** はがきまたはメールに必要事項を入力し、応募する(1人につき、はがきまたはメールのどちらか1通までとします)  
**☑ 必要事項** クイズの答え(例：①-A)、住所、行政区、氏名、年齢、電話番号  
**☑ 応募期限** 1月24日  
**☑ 応募先**

〒370-0595  
大泉町役場 広報情報課 「広報クイズ」係  
quiz-kouhou@town.oizumi.gunma.jp

※町政などに関するご意見ご要望がありましたら書き添えてお送りください。楽しい情報や文芸、イラスト、各種作品も大歓迎！(匿名を希望される人は「匿名希望」と明記してください)

**☑ 12月号の正解**  
①-B、②-A、③-C、④-B、⑤-A  
**☑ 応募総数** 90通で正解は88通でした  
**☑ 当選者** (敬称略)  
斉藤淳史(1区)、三宅莉子(14区)、安藤陽和(15区)、石井繁光(15区)、福田恵津子(15区)、備前島文子(17区)、服部卓夫(18区)、藤原正子(18区)、岩瀬克之(19区)、立澤祐一(19区)、吉田裕子(19区)、木下幸子(20区)、遠藤明美(21区)、川島康弘(22区)、関 真菜美(23区)、小檜山奈津美(23区)、松島由枝(27区)、渡邊佳小莉(27区)、横田智弥(28区)、小林智恵美(30区)  
※なお、当選者には郵送でお送りします。

キー！今シーズンも丸沼で楽しめます。

**匿名希望**





戦後 70 年講話

## 戦後 70 年の節目に 生徒へ伝える言葉

12月8日、西中学校で「戦後 70 年講話」が行われました。大泉町ユネスコ協会の村田 貢さんから「世界の平和を願って わたしの戦争体験」という演題で戦争の悲惨さ、そして命の大切さについて講演していただき、生徒たちは貴重な話を忘れないよう真剣に聞いていました。



子どもお楽しみ会

## サンタクロースの プレゼントににっこり

12月13日、図書館で群馬大学の学生による子どもお楽しみ会が行われ、約120人が参加しました。クリスマスのことに詳しくなるクイズやじゃんけんゲームのあと、オリジナルのリースを作った子どもたちは、最後に登場したサンタクロースからプレゼントをもらいました。

グルメの祭典

## 多くの人を訪れ にぎわっていました

11月29日、いずみの杜野外ステージを会場に第2回いずみの杜 2015「グルメの祭典」が行われました。地元飲食店による飲食物の販売やわたあめの無料配布などを求めて、多くの人を訪れました。また、ひよっこおどり住吉会などの野外ステージも行われました。



さけの受精卵配布

## 大切に育てて 放流するぞ！

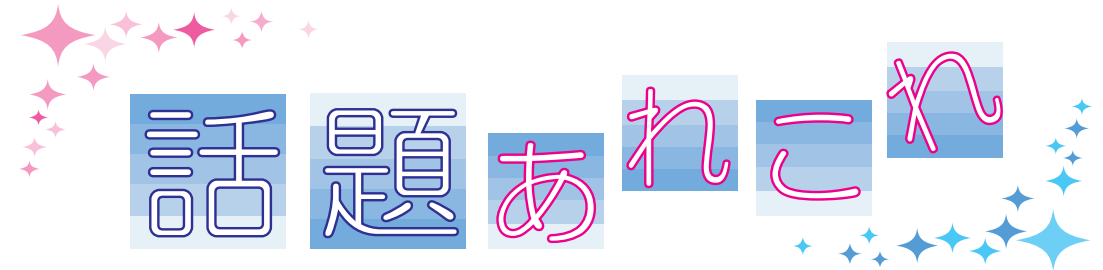
12月6日、役場中央公園で、大泉町民懇話会(旧・邑楽町コミュニティ事務局)による、さけの受精卵の配布が行われ、多くの親子連れなどが会場を訪れていました。ふ化したさけの稚魚は各家庭で大きく育てていただき、3月6日に利根川河川敷刀水橋下で一斉放流されます。



アマチュア音楽祭

## 出演者の演奏に 観客も大盛り上がり

12月6日、文化むら大ホールで「第2回アマチュア音楽祭」が開催されました。大泉町やその近郊で活動しているアマチュアバンドや演奏家10組が、オリジナル曲や国内外のアーティストの名曲のカバーを演奏しました。フィナーレには、出演者全員がステージ上に登場して、来場した350人の観客の皆さんを楽しませました。



ようこそ先輩

## ピアノ演奏や 裁縫の実演に釘付け

12月14日、南小学校で先輩の体験談を聞き、児童に将来の職業意識を持たせるため「ようこそ先輩」が行われ、今回は、ピアニストの志村和音さんと和裁士の高橋知佳さんを先輩として招き、ピアノ演奏や裁縫の実演、児童へ縫い方のレクチャーを行いました。子どもたちは、講師の言葉を受け、忘れないようにメモを取りながら熱心に耳をかたむけていました。





# 大泉町 企業紹介

ものづくり ひとづくり

さまざまな企業が立地している大泉町。このコーナーでは各企業の担当者に登場してもらい、会社の概要や業務内容などについて、お話を伺います。



「楽しかった」という言葉や笑顔、次の企画を期待する声を聞くとうれしいですね」と話す青谷さんは、会社管理や接客、手配、添乗などの業務を行っています。その中で気を付けていることは、お客様がけがなどをしないようにすること。バスなどの乗降では、お客様の様子を気づかい、



▲代表取締役  
青谷 輝夫さん

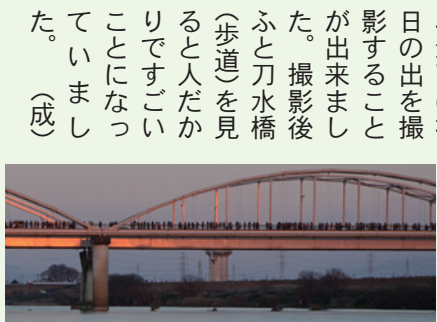
## No.28 大泉観光(株)

住所 大泉町北小泉1-10-18  
会社の概要: 1968年10月に大泉観光を設立し、平成5年4月大泉観光株式会社となりました。従業員数は3人、敷地面積は約570㎡。地域に密着したきめ細かいサービスや心のもったおもてなしを心がけ、社員旅行やグループ旅行を中心に地元の皆さんにご利用いただいています。海外・国内旅行の手配や団体・個人旅行の手配、観光バス・貸切バスの予約、パッケージツアーの販売、宿泊施設、交通機関への企画・提案などを行い、お客様に楽しんでもらえるように誠意を込めて旅のお手伝いをしています。今後もお客様のことを第一に考えた安心と付加価値の高い旅行商品を提供しながら、サービスの向上に努めるように取り組んでいきます。



▲要望・相談を受け、提案します

声かけをすることで、これまで無事故が達成できています。そのおかげで、「大泉観光だから、家族も安心して旅行へ送り出してくれる」と話すお客様もいるそうです。「今後も安心安全・快適でお客様が満足し、自分も満足できるような旅を提供します」と笑顔で話してくれました。



た。 (成)

▼新年、明けましておめでとうございます。昨年は取材など多くの人にご協力いただきありがとうございます。今年も町の情報を、広報紙、i広報紙、ホームページ、ツイッターなど多くの媒体を利用し、お知らせしていきますので、よろしく願います。  
▼元旦、初日の出を撮影するために午前6時前に出発。今年は3日前に下見をしておいたので、位置決めもばっちり。天候にも恵まれ最高の初日の出を撮影することが出来ました。撮影後ふと刀水橋(歩道)を見ると人だかりです。いいことになりました。(成)

今号の表紙  
Best Shot