

広報

おおいずみ

2015

12.10

Vol.824



年末年始のごみ収集など

環境課 内線132

【清掃センターへの自己搬入】

大掃除などで大量のごみが出る場合は、清掃センターへ自己搬入してください。年末は混み合いますので早めにお願ひします。

□搬入受付最終日 12月30日(水)

□搬入受付時間 午前9時～11時30分、午後1時～4時(12月30日(水)は、午後3時まで)

□自己搬入できない物 エアコン、テレビ(ブラウン管・薄型)、冷蔵・冷凍庫、洗濯機・乾燥機など(詳細はごみカレンダーをご覧ください)

【年末年始のごみ収集】
□年内の燃えるごみの最終収集日
・月・木曜日の収集地区：12月28日(月)
・火・金曜日の収集地区：12月29日(火)

□燃えないごみ・資源ごみの回収を行わない期間

12月26日(土)～平成28年1月3日(日)
□ごみを出す際の注意事項
・収集日当日の午前8時30分までにごみステーションに出してください
・収集後には絶対に出さないでください
・年始のごみ収集は、平成28年1月4日(月)から、通

常どおり行います
【トイレ(し尿、浄化槽)のくみ取り】
衛生センターの年末年始の休業期間(12月29日(火)～1月3日(日))は、し尿や浄化槽のくみ取りはできません。また、年末は特にトイレのくみ取りの依頼が増えますので、早めに清掃業者に依頼してください。
※詳しくは、環境課へ。

水道課からのお知らせ

水道課 内線160

【水道管の冬支度】

寒くなると屋外の露出した水道管の凍結に注意が必要となります。

□水道管の凍結防止 水道管や蛇口に市販の保温材を巻き、ビニールテープなどを上から巻く。メーターボックス内は発泡スチロールなどで保温する
□水道管が凍結して水が出ない場合 自然に溶けるのを待つか、凍った部分にタオルなどをかぶせ、ぬるま湯をゆっくりかけて溶かす

□破損した場合 水道管や蛇口が破損したときは、止水栓を閉めて水を止めてから町指定給水装置工事業者、または町水道指定工事店協同組合(☎63・4909 土・日曜日、祝日、年末年始を除く午前9時～午後5時)に連絡して修理を依頼する(宅地内の水道管は個人の管理となるため修理の費用は所有者や使用者の負担です)

【町指定給水装置工事業者】
町指定給水装置工事業者に、新たに3事業者を指定しました。
□追加事業者
・浅香設備サービス(栃

木県足利市新宿町 ☎0284・73・2203)
・三菱電機システムサービス(株)熊谷サービスステーション(埼玉県熊谷市柿沼 ☎048・524・2172)
・ミヤシロ設備(株)(太田市新田野井 ☎57・5230)

【水道メーターの検針にご協力を】

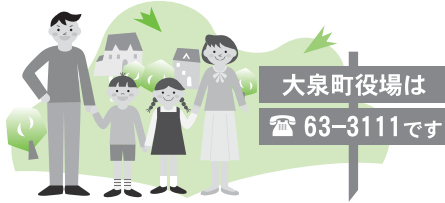
皆さんが使用している水道は、使用水量に応じて料金をお支払いいただいております。水道課では、2か月ごとに水道メーターの検針を行っています。検針では、料金を計算するだけでなく、使用水量の増加から宅地内の漏水を発見することもできます。正確かつスムーズな検針が行えるよう、ご協力をお願いします。

□注意事項
・犬は出入口や水道メーターから離れた場所につないでおいってください
・メーターボックスの上には物を置いたり、車を駐

車しないでください
・メーターボックスの中に水や泥が入らないように、いつもきれいにしておいてください
【上下水道料金の支払いは便利な口座振替の利用を】
口座振替にすると、コンビニなどの支払いの手間が省け、納付期限を気にする必要もありません。口座振替の申し込みは、町内の金融機関または水道課で手続きができます。

【給水停止の実施について】
水道事業は、水道利用者の皆さんに納めていただく料金収入によって賄われています。水道料金を納入されない世帯が増加すると、水道事業の経営に支障をきたすことになり、利用者間に不公平が生ずることもなります。そのため、特別な理由なく料金を滞納している人については、利用者間の公平を確保するために

給水停止を実施します。水道料金の期限内の納付にご協力をお願いします。
【時間外窓口】
水道課では、通常業務時間内のほかに、時間外窓口を開設しています。
□開設日時
・毎週土曜日：午前8時30分～午後5時15分(平成28年1月2日は除く)
・12月29日(火)・30日(水)：午前8時30分～午後5時15分
□取扱業務 水道の使用開始の受付および開栓、水道の使用中止の受付、上下水道料金の納付
※詳しくは、水道課へ。



年末年始の各施設の休業

役場および保健福祉総合センターは、12月29日(火)から平成28年1月3日(水)まで年末年始の休業となります。

なお、収納課および水道課では12月29日(火)、30日(水)に時間外窓口を開設します。そのほか各施設の休館については以下のとおりです。

【文化むら、町民体育館】

□期間 12月28日(月)～平成28年1月4日(月)
※詳しくは、文化むら(☎63・7733)、または町民体育館(☎63・5250)へ。

【いずみの杜】

□期間 12月28日(月)～平成28年1月5日(火)
※詳しくは、いずみの杜(☎20・0035)へ。

【町公民館、公民館南別館】

□午後5時閉館日 12月28日(月)、平成28年1月4日(月)
□休館期間 12月29日(火)～平成28年1月3日(水)
※詳しくは、町公民館(☎62・2330)へ。

【図書館】

□期間 12月27日(日)～平成28年1月4日(月)
※詳しくは、図書館(☎63・6399)へ。

【多文化共生コミュニティセンター、住民活動支援センター】

□期間 12月29日(火)～平成28年1月3日(水)
※詳しくは、国際協働課(☎55・3700)へ。

【斎場】

□期間 平成28年1月1日(金)、2日(土)
※詳しくは、斎場(☎62・6001)へ。

【児童館】

□期間 12月29日(火)～平成28年1月4日(月)
※詳しくは、子育て支援課(☎55・2631)へ。

【老人福祉センター、各高齢者ふれあいセンター】

□老人福祉センター・高齢者ふれあいセンター吉田の休館期間 12月27日(日)～平成28年1月4日(月)
□高齢者ふれあいセンター寄木戸・北小泉の休館期間 12月28日(月)～平成28年1月4日(月)
※詳しくは、高齢福祉課(☎55・2631)へ。

パブリックコメントを実施します

各担当課

町では、各種計画などについて皆さんに公表し、その内容についてご意見を募集します。詳細については、町ホームページ (<http://www.town.oizumi.gunma.jp/>) および指定公表場所についてご覧いただけます。

【大泉町地域防災計画(改訂案)】

□公表資料 大泉町地域防災計画(改訂案)

□意見提出方法 指定様式 または任意の様式に意見を書き、安全安心課へ直接または郵送(〒3700595 日の出55の1)、FAX(63・3921)、Eメール(zenansin@town.oizumi.gunma.jp)のいずれかの方法で提出する

※詳しくは、安全安心課(内線226)へ。

【大泉町人口ビジョン(素案)】および【大泉町総合戦略(素案)】

□公表資料 大泉町人口ビジョン(素案)

□意見提出方法 指定様式 または任意の様式に意見を書き、福祉課へ直接または郵送(〒3700523 吉田2465)、FAX(62・2108)、Eメール(syogai-fukushi@town.oizumi.gunma.jp)のいずれかの方法で提出する

※詳しくは、福祉課(855・2631)へ。

【大泉町の教育、学術及び文化の振興に関する総合的な施策の大綱(素案)】

□公表資料 大泉町の教育、学術及び文化の振興に関する総合的な施策の大綱(素案)

□意見提出方法 指定様式 または任意の様式に意見を書き、庶務課へ直接または郵送(〒3700523 吉田2465)、FAX(62・2108)、Eメール(syomu@town.oizumi.gunma.jp)のいずれかの方法で提出する

※詳しくは、庶務課(内線301)へ。

【共通事項】

□共通の公表場所 町ホームページ、役場1階情報センター、図書館、町公民館、文化むら、いずれかの杜

□共通の公表場所以外 「大泉町地域防災計画(改訂案)」：町公民館南別館、町民体育館、老人福祉センター、高齢者ふれあいセンター

「大泉町人口ビジョン(素案)」および「大泉町総合戦略(素案)」：老人福祉センター

□意見提出方法 指定様式 または任意の様式に意見を書き、庶務課へ直接または郵送(〒3700595 日の出55の1)、FAX(63・7928)、Eメール(syomu@town.oizumi.gunma.jp)のいずれかの方法で提出する

※詳しくは、庶務課(内線301)へ。

【共通事項】

□共通の公表場所 町ホームページ、役場1階情報センター、図書館、町公民館、文化むら、いずれかの杜

□共通の公表場所以外 「大泉町地域防災計画(改訂案)」：町公民館南別館、町民体育館、老人福祉センター、高齢者ふれあいセンター

「大泉町人口ビジョン(素案)」および「大泉町総合戦略(素案)」：老人福祉センター

□意見提出方法 指定様式 または任意の様式に意見を書き、庶務課へ直接または郵送(〒3700595 日の出55の1)、FAX(63・7928)、Eメール(syomu@town.oizumi.gunma.jp)のいずれかの方法で提出する

※詳しくは、庶務課(内線301)へ。



道路上の損傷などの情報提供をお願いします!

町では、安全に道路を通行できるように随時補修を行っています。町の道路や側溝、道路上の構造物に損傷や劣化などがありましたらご連絡ください。

連絡時に該当の場所の住所や目印、損傷の具合を教えてください。より早い対応ができますのでご協力をお願いします。

また、危険度が高いなど緊急の対応を必要とする補修以外の工事の要望は、区長さんにご相談ください。

□主な内容例

- ・道路の穴、陥没、舗装のはがれ、路肩のくずれ
- ・側溝の破損、蓋割れ
- ・ガードレール、縁石(歩車道境界ブロック)、ポールなどの破損など

※詳しくは、土木課(内線203)へ。

臨時職員雇用候補者の登録更新について

総務課 内線225

町では、臨時職員の募集および補充をスムーズに行うため、「臨時職員雇用候補者登録制度」を実施していますが、現在、登録されている人の登録期間が12月31日で満了となります。引き続き登録を希望される人

は、12月22日(火)までに総務課へご連絡ください。連絡がない場合は、登録を抹消させていただきます。町では引き続き臨時職員雇用候補者の登録を受け付けていますので、新規に登録を希望する人は、申込書

兼登録票を総務課人事係へ提出してください。申込書兼登録票の用紙は、役場総務課にあります。また、町ホームページ(<http://www.town.oizumi.gunma.jp/>)からもダウンロードできます。

□登録方法 申込書兼登録票に必要事項を記入し、総務課人事係へ提出する
□登録期間 登録日からその年の12月31日まで(毎年更新)
□受付期間 随時
※詳しくは、総務課人事係へ。



第4回緑のカーテンコンテスト入賞者

11月1日、第5回大泉町環境フェアにおいて「第4回緑のカーテンコンテスト表彰式」が行われました。

応募写真により選考された入賞者に賞状と記念品が贈呈されました。入賞者は以下のとおりです。

- 金賞 遠藤清一さん
 - ・認定こども園松原幼稚園
 - 銀賞 福田一男さん
 - ・特別養護老人ホーム大泉園
 - 銅賞 石原信夫さん
 - ・みよし保育園子育て支援センターキラキラらんど
- ※詳しくは、環境課(内線132)へ。



農業委員会委員の選出方法の変更

町選挙管理委員会

農業委員会委員の公選制が廃止され、市町村長による選任制に変更となりました。毎年、農業委員会委員選挙人名簿への登載申請をしていただいていたが、今後は登載申請の必要はありません。なお、現農業委員会委員は、任期満了の日（平成29年7月19日）まで在任となりますので、平成27年3月31日現在で

お知らせ

調製した農業委員会委員選挙人名簿は任期満了の日まで据え置くこととなります。 ※詳しくは、町選挙管理委員会（内線222）へ。

男女共同参画セミナー

国際協働課

男女共同参画を推進しているサークル「エガリテ」では、国際協働課と共催で住民提案型協働のまちづくり事業として「子育て・保育セミナー」を開催します。核家族化や地域のつながりの希薄化などにより、子育てが孤立化し、負担感が大きくなっています。祖父母や親の立場から、地域みんなで取組む子育て・保育について考えてみませんか。生後3か月児から小学生までのお子さんの託児をしま

仙石公民館を新築

町公民館

町第19区自治会では、宝くじの社会貢献広報事業の助成金を受け、仙石公民館を新築しました。今後、公民館を使った地域のコミュニティ活動の充実・強化が期待されます。 【コミュニティ助成事業とは】 宝くじの社会貢献広報事業として、コミュニティ活動に



必要な備品や集会施設の整備、安全な地域づくりと共生のまちづくり、地域文化への支援や地域の国際化の推進および活力ある地域づくりなどに対して助成を行い、地域のコミュニティ活動の充実・強化を図ることにより、地域の健全な発展と社会福祉の向上

東日本大震災関連情報

【町内の放射線量の測定結果】

平成27年4月より測定値が安定傾向にあることから、測定頻度を2か月に1回（偶数月）、測定地点を27地点として測定を実施しています。今後も調査を継続し、結果は随時広報おおいずみや町ホームページにてお知らせします。町ホームページをご覧になれない人には環境課で測定結果を配布していますので、ご利用ください。

【水道水の安全性】

11月4日、18日に町内2か所の浄配水場と、11月24日に東部地域水道事務所（千代田町）で放射性物質の検査を行った結果、それぞれ放射性物質は検出されず、飲用に支障がないことが確認されています。

【被災者への支援（11月30日現在）】

義援金総額 1,759万4,674円

に寄与するために実施している事業です。 ※詳しくは、町公民館（☎62・2330）へ。

不要なカレンダーなどの収集・配布

多文化共生コミュニティセンター

町では、在住外国人の皆さんに日本の文化・慣習を知っていただくために、日本のカレンダーや手帳を収集して配布しています。各ご家庭で不要な2016年（平成28年）版のカレンダーや手帳がありましたら、お持ちください。 【収集】 町公民館 12月25日（金）

明るい選挙を実現しましょう

町選挙管理委員会

政治家が選挙区内の人にお金や物を贈ることは禁止されています。有権者が求めてもいません。 また、政治家は選挙区内の人に対し、答礼のための自筆によるものを除き、年賀状、暑中見舞状などの時候のあいさつ状を出すことは禁止されています。 そのほかにも法律で禁止されている事項があります。 ※詳しくは、町選挙管理委員会（内線222）へ。



更新に伴い、12月14日（月）をもって正午のサイレン吹鳴を終了します。 消防サイレンは、火災などの災害発生時に消防団員の出動指令や住民の皆さんに注意喚起するため吹鳴しているものです。今後とも火災などの災害発生時にはサイレンを吹鳴する（音が鳴ります）ので、引き続きご理解をお願いします。 ※詳しくは太田市消防本部通信指令課（☎33・0119）へ。

正午のサイレン吹鳴終了

太田市消防本部通信指令課

太田市消防本部では町内各地域の消防団詰所および消防署に設置している消防サイレンを点検のため毎日正午に吹鳴していましたが、機器の

町プレミアム付商品券の有効期限にご注意を

商工振興課

町プレミアム付商品券の有効期限は、12月31日（木）まで

今月の納期

- 納期限 12月25日（金）
- 今月の納期 固定資産税（4期）、国民健康保険税（6期）、介護保険料（6期）、後期高齢者医療保険料（6期）
- ※口座の再振替で納付した場合、一定金額を超えると延滞金がかかる場合がありますので、口座残高にご注意ください。

時間外窓口

- 【延長窓口】
- 期日 12月16日および平成28年1月6日、13日の水曜日
- 時間 午後7時15分まで
- 開設課 住民課・収納課
- 【土曜窓口】
- 期日 12月12日、19日、26日および平成28年1月9日、16日の土曜日
- 時間 午前8時30分～午後5時15分
- 開設課 住民課・収納課・水道課

【年末特設窓口】

- 期日 12月29日（火）、30日（水）
- 時間 午前8時30分～午後5時15分
- 開設課 収納課・水道課
- ※内容によっては受付ができないこともありますので、事前にご確認ください。詳しくは、各担当課へ。

町の人口と世帯

	11月末日現在の数	前月対比
人口	41,255人 (6,683人)	+17 (+47)
男	21,544人 (3,638人)	+16 (+33)
女	19,711人 (3,045人)	+1 (+14)
世帯数	18,484世帯 (3,343世帯)	+62 (+66)
出生	25人	死亡 29人
（ ）内は外国人数・世帯数		

先月の119番

	11月分	平成27年累計
△火災発生	1(1)件	8(6)件 ()内は建物火災
△損害額	調査中	1,366,000円 (調査中のものは除く)
△救急出動	105件	1,392件
●交通事故	15件	155件
●急病	75件	948件
●その他	15件	289件
・火災の問い合わせ	☎0180・992・666	
・病院の照会	☎45・7799	
・大泉消防署	☎62・3119	
・太田市消防本部	☎33・0119	

定例相談

お気軽にご相談ください。

町民相談

日時	月～金曜日（祝日を除く） 午前8時30分～午後5時15分
場所	町民相談室（役場内）
内容	行政に対する苦情や要望、 日常生活上の悩みごとなど

※詳しくは、町民相談室（内線130）へ。

法律相談

日時	12月10日(木)・24日(木)・ 平成28年1月7日(木)・14日(木) 午後1時30分～4時30分
場所	町民相談室（役場内）
担当	顧問弁護士

※相談希望の人は、予約が必要なため、あらかじめ町民相談室（内線130）へ。

教育相談

日時	月～金曜日 午前10時～午後4時
場所	教育研究所 （城之内4-2-1）
担当	教育相談員
内容	非行、いじめ、不登校など 教育に関する悩みごと
対象	小学生、中学生、保護者ほか

※詳しくは、教育研究所（☎63・8626）へ。

親と子の電話相談

日時	月～金曜日 午後2時～5時
担当	相談経験豊かな先生
内容	学校での悩みごとなど

※フリーダイヤル（☎0120・001305）へ。

DV相談

日時	月～金曜日（祝日を除く） 午前9時～正午、午後1時～5時
担当	専門女性相談員
内容	配偶者などからの暴力に関する 悩みごとなど

※詳しくは、相談専用電話（☎20・3988）へ。

費用無料。秘密は厳守します。
詳しくは、各問い合わせ先へ。



昨年の様子

による男性を対象にした「一人でもできる簡単料理教室」を開催します。

- 期日 平成28年1月18日(月)
- 時間 午前9時30分～午後1時
- 内容 栄養講話・調理実習「簡単で健康的な味付けに挑戦」・試食
- 講師 食生活改善推進員・町管理栄養士
- 対象 町内在住の男性
- 定員 20人（定員になりしだい締め切り）

□ 申込期限 平成28年1月7日(木)

□ 持参する物 エプロン・三角巾

□ 費用 無料

【冬から始めるビュティピラティスとスマート体幹トレーニング教室】

町では、運動習慣の定着に向けた「冬から始めるビュティピラティスとスマート体幹トレーニング教室」を開催します。

- 期日 平成28年1月18日(月)、25日(月)、2月1日(月)（全3回）
- 時間 午後7時30分～9時
- 内容 ピラティスおよび体幹トレーニング（体の幹となる筋肉を鍛えるトレーニングです。運動不足の解消だけでなく、肉体改造や、

スポーツのパフォーマンス向上、肩こり腰痛などからだの歪みの解消、ストレス発散などにも効果的なトレーニングです。

- 講師 いのまたえみ氏（ピラティスインストラクター）
- 対象 町内在住で運動不足を感じている20～64歳の人（習慣的に運動をしている人は遠慮ください）
- 申込期限 平成28年1月15日(金)
- 定員 20人（定員になりしだい締め切り）
- 費用 300円（教室並目、受付でお支払いください）
- 持参する物 運動のできる服装、運動のできる上靴、飲み物、タオル、ヨガマット（お持ちでない人には貸

出あり）

【共通事項】

- 場所 保健福祉総合センター（吉田2465）
- 申込方法 健康づくり課へ直接または電話、町ホームページ（http://www.town.oiizu.ni-gunma.jp/）から申し込む
- ※詳しくは健康づくり課（☎55・2632）へ。

□ 福祉基金 5万1000円（株三蔵）

□ 町内福祉施設へ
・タオル715枚、石けん169個、洗剤44個など（株）日東電機製作所コンサート実行委員会

館林税務署
臨時職員募集

- 勤務期間 平成28年1月下旬～3月中旬または下旬（土・日曜日、祝日を除く）
- 勤務時間 午前9時～午後5時の間の4時間または昼休みを除く5時間30分
- 募集人員 80人程度
- 勤務内容 受付、パソコン入力作業および書類整理など
- 勤務場所 館林税務署（館林市仲町11の12）、またはイオンモール太田（太田市石原町81）
- ※詳しくは、館林税務署総務課（☎72・9500）へ。



健康づくり課 健康づくり課

国保介護課

町では、65歳以上の人を対象に介護予防の一環として、お口の体操教室「健口体操教室」を開催します。

人と話す機会が少なくなつた、笑うことが減つてしまつた、口が渇く、お茶や汁物でむせたり、咳こんだりする、固いものが食べにくい、などの気になる症状がある人は、ぜひ教室にご参加ください。

「何歳になつてもおいしく食べて、楽しく話し、よく笑う」ことを目標に、お口の機能向上を目指した教室です。

- 期日 平成28年1月8日(金)、1月22日(金)、2月4日(木)（全3回）
- 時間 午前10時～11時
- 場所 保健福祉総合センター（吉田2465）
- 内容 お口の体操（嚥下体操・唾液腺マッサージなど）、口腔清掃など
- 対象 町内在住の65歳以上

の人の定員 15人（定員になりしだい締め切り）

□ 申込方法 国保介護課へ直接または電話、町ホームページ（http://www.town.oiizu.ni-gunma.jp/）から申し込む

□ 持参する物 筆記用具

□ 費用 無料

※詳しくは、国保介護課（☎55・2632）へ。

健康づくり課各種教室

健康づくり課

【脱メタボ栄養教室】

町では、生活習慣病予防のための栄養教室を行います。

- 期日 平成28年1月15日(金)
- 時間 午前10時～午後1時
- 内容 栄養講話・調理実習「野菜たっぷりメニュー」・試食
- 講師 町管理栄養士・保健師
- 対象 町内在住の人
- 定員 30人（定員になりしだい締め切り）
- 申込期限 平成28年1月7日(木)
- 持参する物 エプロン・三角巾
- 費用 200円（教室並目、受付でお支払いください）
- 【男性の料理教室】

町では、食生活改善推進員

選挙人名簿抄本閲覧状況を公表します

平成26年11月1日から平成27年10月31日までの期間において、公職選挙法（昭和25年法律第100号）第28条の2第1項および第28条の3第1項の申出に係る選挙人名簿の閲覧状況について、同法第28条の4第7項および公職選挙法施行規則（昭和25年総理府令第13号）第3条の4第2項の規定に基づき、次のとおり公表します。

□ 選挙人名簿抄本の閲覧状況 下表のとおり

閲覧年月日	申出者の氏名	主たる事務所の所在地 (申出が法人である場合)	利用目的の概要	閲覧に係る選挙人の範囲
平成26年11月19日	(株)日本リサーチセンター 代表取締役 鈴木稲博	東京都中央区日本橋本町2-7-1	2015年「階層と社会意識全国調査」(第1回SSP調査)の対象者抽出のため	地区：朝日一丁目、坂田地区 年齢：20～64歳（昭和25年1月1日～平成6年12月31日生まれ） 合計40人
平成27年2月10日	朝日新聞東京本社 世論調査部長 堀江 浩	東京都中央区築地5-3-2	政治・選挙などに関する世論調査の対象者抽出のため	第4投票区 合計7人
平成27年3月18日	一般社団法人中央調査社 会長 西澤 豊	東京都中央区銀座6-16-12	「時事世論調査」の対象者抽出のため	日の出、仙石一丁目、仙石二丁目、仙石三丁目、仙石四丁目、住吉地区 合計90人
平成27年4月22日	(株)高崎共同計算センター 代表取締役社長 井上 彩	群馬県高崎市下之城町936-20	政治・選挙に関する統計調査の対象者抽出のため	日の出、坂田地区 合計30人
平成27年8月18日	一般社団法人中央調査社 会長 西澤 豊	東京都中央区銀座6-16-12	「時事世論調査」の対象者抽出のため	仙石、住吉、古海地区 合計90人

□ 在外選挙人名簿抄本の閲覧状況 閲覧はありませんでした

※詳しくは、町選挙管理委員会（内線222）へ。

みんなのイラスト



▲ P・N みおりん



▲ P・N でぶしよう



▲ P・N くつした



▲ P・N 黒鋼



▲ P・N むったんのおかん

町長に密着!

11月5日に清掃センターの焼却炉を視察しました。
 □村山町長のコメント 「3町で毎年約3万トンの燃えるごみを処理する焼却炉の稼働状況を視察し、煙突内を確認してきました。」



俳句

うめもどき病葉落ちて実は赤し
 島山恭治 (19区)
 ほしりと冬至南瓜の夜はしずか
 江口典子 (30区)
 ーきささぎ俳句会ー
 来し方を今は楽しむ秋の句座
 萱島ふじ子 (5区)
 手習いの墨ねん入りに秋灯下
 田中シゲ子 (6区)
 名月や大きく囲む家族の和
 久保塚りさ (8区)
 古希祝う子等の演出実る秋
 渋谷栄子 (22区)

いざみ俳壇

捨てられぬもの多さや鴟の贅
 林 宣子 (1区)
 愛し子の泣きつつ寝まる炬燵かな
 真下忠男 (11区)
 秋深む神田老舗に本漁る
 泉谷澄美 (17区)
 露天湯に絵のように浮く銀杏黄葉
 青木しず子 (20区)
 園児等が手にして帰る千歳飴
 柴崎八重子 (20区)
 秋天へ幹まっすぐに神の杉
 栗原 満 (22区)
 鯛雲旗をかかげて渡し待つ
 大川文字 (25区)
 捕われて鹿の一声谷わたる
 前嶋春生 (28区)
 花八つ手誇るでもなく坦々と
 青木京子 (30区)
 小春日や小槌の響き棟上る
 野口一美 (30区)
 住む人の影なき家や柿たわわ
 横山昭子 (太田市)
 果てしなき水平線や秋入日
 松村美智子 (熊谷市)

短歌

どしまでも歩けそつな日いわし雲
 長谷川美智子 (22区)
 気がねなき姉妹の会話花八ツ手
 丸山和子 (26区)



▲ P・N FaFa

大空の藍より青く紺碧に
 揺れるコスモス平和の象徴
 小林美代子 (21区)
 ーやよい短歌会ー
 秋野菜次々芽生ゆる家畑を
 朝々覗く吾の生き甲斐
 湯澤よね (19区)
 二個生りし石榴大きな口をあけ
 ルビーの如き実は日に光る
 森 きん (14区)

山中湖の水上バスより白く見ゆ
 富士の裾野を染むるすすき野
 青木登美江 (20区)
 三十年前の息子の浴衣着る
 学芸会の孫に見入れり
 村田厚子 (2区)
 初めての紙すき体験に腕まくり
 リズムを付けて左右に揺らす
 正田富子 (10区)
 お彼岸は五人姉妹が各々に
 手料理持ち寄り膳を賑わす
 成島福子 (14区)
 切り込みし金木屋の多く咲き
 木は黄に染まり深く匂へる
 黒河早百合 (10区)
 得手もなく然程の富もないけれど
 思いのままに生きる幸せ
 山中志津江 (17区)
 風寒く深まる秋の青空に
 ひとすじ白き飛行機雲立つ
 富田美亀江 (17区)

年金Navi

【第9回】口座振替と前納制度

【納付は口座振替が便利です】
 国民年金保険料を納めるときは、口座振替が便利です。一度手続きをすれば、毎月の保険料が指定の預金口座から定期的に引き落とされるので、納め忘れの心配がありません。
 また、口座振替だけの「早割」という制度があります。これは、通常翌月末である納付期限を、一か月早めて当月末にすることで、保険料が50円割引になる制度です。ぜひご利用ください。

【前納制度】
 国民年金には、一括して保険料を納めると割引になる前納制度があります。6か月前納、1年前納があり、まとめて納付するほど割引額が大きくなります。口座振替のみ、さらにお得な2年前納が利用できます。来年4月から口座振替やクレジットカード納付で前納を希望する人は、2月末までに申し込みをしてください。現金で納付する人は、年金機構から送付される前納納付書を使って納めてください。

知っているようで知らない国民年金。ここでは、国民年金についての情報をお知らせしていきます。
 ※詳しくは、住民課(内線124)、または太田年金事務所(☎49・3716)へ。

- 手続きに必要なもの
- ・預貯金通帳と届出印
- ・基礎年金番号がわかるもの

車にて一泊二日の那須の旅
 娘の気遣い頼もしく思う
 前田洋子 (29区)

特別のことほなけれど娘の声を
 電話に聞けばそれで事足る
 濱野シズ江 (2区)



▲ P・N ビタミンC子



▲ P・N 大泉の審神者☆

広報おおいずみに掲載してほしいイラストなどは黒一色で書いてね。
 皆さんからのご意見・ご質問、身近な話題などもお待ちしております。
 広報情報課
 (☎63・3111 内線215)
 Eメール:kouhou@town.oizumi.gunma.jp

身近な情報をお寄せください!
 広報おおいずみでは、皆さんからの身近な情報を募集しています。

□連絡方法

- ・電話(☎63・3111 内線215)
- ・FAX(63・3921)
- ・Eメール(kouhou@town.oizumi.gunma.jp)

※ご紹介できない場合もありますので、あらかじめご了承ください。詳しくは、広報情報課へ。



山口夢叶さん (12歳)

好きなこと
体を動かすことが好きなのでスポーツです。また、洋楽を聞くことや寝ることも好きです。
自分の性格
負けず嫌いなので、どんなときにもあきらめない性格だと思います。

夢にむかって My dream

町内で夢に向かってがんばっている人をご紹介します。

学校生活は？
休み時間には友達と話したり外でドッジボールや鬼ごっこをしています。また、担任の高橋先生の話がおもしろいのでいつも楽しみにしています。授業では体育の高跳びやマット運動が好きですが、国語の長文を読むことが苦手なので、読書などをして長文に慣れていきたいです。

世界一ゴールを決められる サッカー選手になりたい

将来の夢は？
憧れているメッシ選手のように、ドリブルで敵をきれいにかわしていきけるテクニックを持ち、世界一ゴールを決められる選手になりたいです。今は、小学2年生から所属している大泉FCで週に4回練習しています。トラップがあまり得意ではないので、コーチからアドバイスをもらったり、練習後にトラップなどが上手な人の動画を見て研究したりして克服できるようにがんばっています。

Star border containing a photo of Yamana Yuya and text about his favorite things and personality.



山中悠雅くん (19区・3歳)

どんなちびっ子？
物怖じせず、自分がやりたいと思ったことは何でもチャレンジする頑張り屋さん。お姉ちゃんと仲良しで、いつも遊んでいます。
好きなものは？
トミカや電車など車が大好きで、食べ物だと納豆やから揚げ、ハンバーグなどが大好物。
パパ・ママからひとこと
誰からも愛される健康で優しい子になってね！

大好き

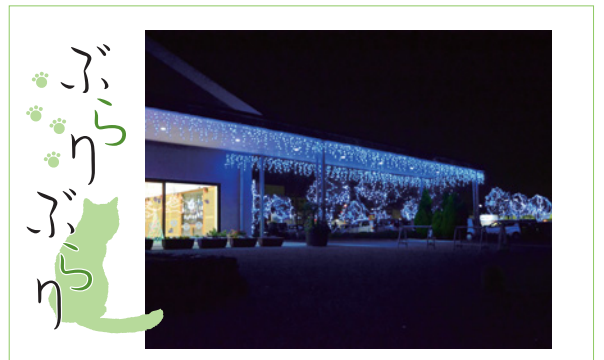
私の一とこと 大泉町役場 広報情報課 宛
TEL 63・3111 FAX 63・3921
メール kouhou@town.oizumi.gunma.jp

「来年の抱負」を教えてください！
11月10日号の広報クイズ「来年の抱負」に寄せられた投書の中から紹介します。

「英語話の上達」
「生き生き元氣塾」
「いっぱい食べて」
「無理せず！」

「無理せず！」
「生き生き元氣塾」
「いっぱい食べて」

「お金をかけずに」
「オリンピック貯金」



「いずみの杜のイルミネーション」
毎年恒例の「杜のクリスマス」では、駐車場のハナミズキ13本にそれぞれ約900球の青と白のLED電球が取り付けられ、また、館内は高さ4メートルのクリスマスツリーが約500球の電球で光り輝いています。

広報クイズ 応募お待ちしております！
図書カードが20人に当たる！
問題をよく読み、3つの答えの中から正しいものを選び、はがきまたはメールでお送りください。
今月の問題 (ヒント)
1. 今年の清掃センター自己搬入最終受付日
2. 第〇回緑のカーテンコンテスト
3. 〇〇公民館を新築
4. 〇〇体操教室
5. 町ぐるみ人権〇〇推進大会
匿名希望
11月号の正解
応募総数 85通で正解は83通でした
当選者 (敬称略)
渡辺美子(3区)、柳川昌子(7区)、小川里恵(14区)...



わい！ わい！ フェスティバル

子どもたちが手作りしたゲームで大盛況

11月7日、西児童館で、「わい！ わい！ フェスティバル」が行われました。オープニングでは子どもたちが一生懸命練習したダンスなどが披露され、ボウリングやキッキングスナイパーなどの手作りしたゲーム也大盛況。訪れた皆さんも楽しい時間を過ごしていました。



町ぐるみ人権教育推進大会

人権に対する意識を深めました

11月12日、文化むらで「町ぐるみ人権教育推進大会」が行われました。ポスターや標語などの人権啓発作品の展示や、町内3中学校代表生徒による人権作文の発表のほか、講師に戦場カメラマンの渡部陽一さんを招いた講演会も行われ、訪れた人は人権に対する意識を深めました。

第19回産業フェスティバル

多くの家族連れがイベントを楽しみました

11月1日、文化むらで「第19回産業フェスティバル」が開催されました。町内業者による展示や即売などが行われ、毎年大人気のためごつまみ取りゲームでは長蛇の列ができるほど大盛況。抽選会やスタンプラリーなども行われ、多くの家族連れを楽しませていました。



町世代間交流意見発表会

貴重な体験や意見の発表の場となりました

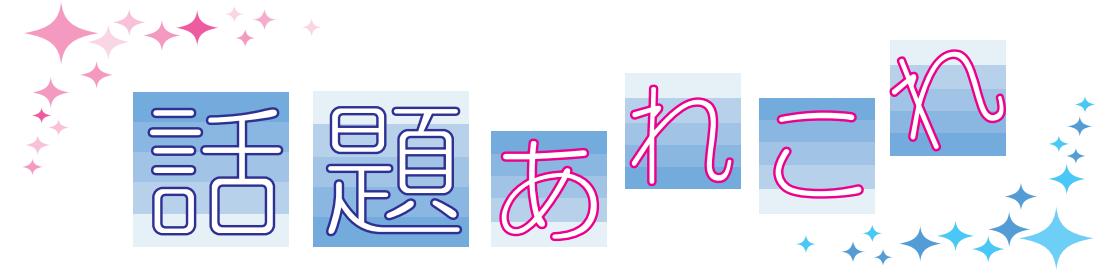
11月3日、町公民館南別館で、町ユネスコ協会主催の「第11回町世代間交流意見発表会」が行われ、町内3中学校の代表生徒や高校生、成人、高齢者、外国人と各世代9人の意見発表が行われました。意見発表後には、会場のお客さんから大きな拍手が送られました。



第5回環境フェア

素晴らしい自然環境を次世代に残しましょう

11月1日、町公民館南別館で「第5回環境フェア」が行われ、ポイ捨て防止ポスターの作品展示と表彰式や緑のカーテンの実施状況の紹介などのコーナー、緑の募金に協力していただいた人に、ウンシュウミカンの苗木の配布などが行われ、来場者は環境の大切さを学びました。当日は、町内クリーン大作戦も行われ、参加者はごみのないきれいな町にするため、道路上のごみを拾いました。



第43回公民館まつり

芸能展示と作品展示で来場者を楽しませました

11月7日・8日の2日間、文化むらで「第43回公民館まつり」が開催されました。展示ホール棟では2日間を通して書道や絵画、生け花など、公民館で活動するサークルの皆さんの作品が並び、訪れた人の目を楽しませました。また、8日には芸能発表会として八木節やカラオケ、フラダンスなどが披露され、観客からは大きな拍手が送られました。



大泉町
ものづくり
ひとづくり
企業紹介

さまざまな企業が立地している大泉町。このコーナーでは各企業の担当者に登場してもらい、会社の概要や業務内容などについて、お話を伺います。



▲配送を行うトラック



▲設立から5年目となりました

「エースラインに任せて良かった」や「ありがとう」という言葉を聞くと、やってよかったとうれしく思います」と話す坂本さんは、主に会社全体の管理を行っています。仕事の中で気を付けていることは、何よりも安全管理。「事故」にならないように労務管理や社員教育を行っています。労務管理では、社員が業務に支



▲代表取締役
坂本将基さん

No.27

(株)エースライン

住所：大泉町坂田 2-16-1

会社の概要：2009年7月に大泉町坂田に設立し、以来、宅配業および一般貨物自動車運送業、一般貨物自動車利用運送業を行っています。設立当時は軽自動車での宅配業から始まりましたが、現在は主に運送業を中心に、お客様からの多様なニーズにお応えしています。現在の従業員数は約25人。日々、「お客様からの大切な荷物をお預かりしている」という意識を常に持ち、万一のことがないように大切に、そして早くお手元に届けられるように社員一丸となつてがんばっています。また、お客様満足はもちろん、従業員が楽しんで働ける会社として、地域社会に貢献できる会社を目指しています。

障をきたすことがないように、運行管理を行っています。また、社員教育では、同業他社などで起こった実際の事故の事例から、「なぜ起こったのか」「どうすれば防げたのか」「自分ならどうするか」などを考えてもらい、一人ひとりが考えた結果を社員全員が共有できるようにしています。最後に今後の目標を尋ねると、「地元の方がエースラインという社名を聞いただけで、わかつてもらえるくらい知名度のある会社にしていきたいですね」と力強く語ってくれました。



11月19日、20日の2日間、西宮神社で恵比寿講が開催され、境内では、くま手やおたからなどの露店が並び、甘酒がふるまわれました。家内安全や商売繁盛を願う多くの参拝客が訪れ、元気のよい掛け声や拍子木を打ち鳴らす音が響く中、毎年恒例のおたのしみ抽選会が行われ、抽選をしようとする人たちが神社には長蛇の列が…。気温もそれほど下がらず暖かかったためか、昨年よりも人手が多く感じられました。(結)

今号の表紙
Best Shot