



広報

あおいずみ

2015
10.10
Vol.820

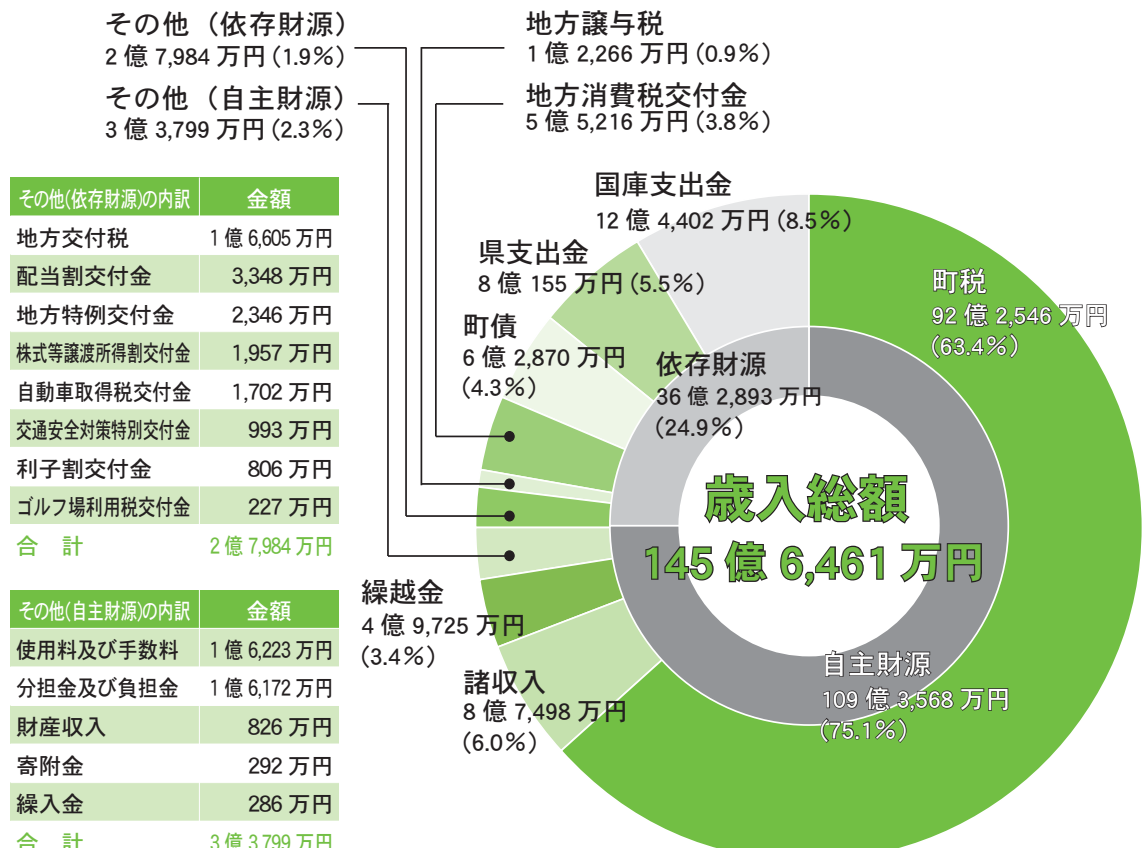
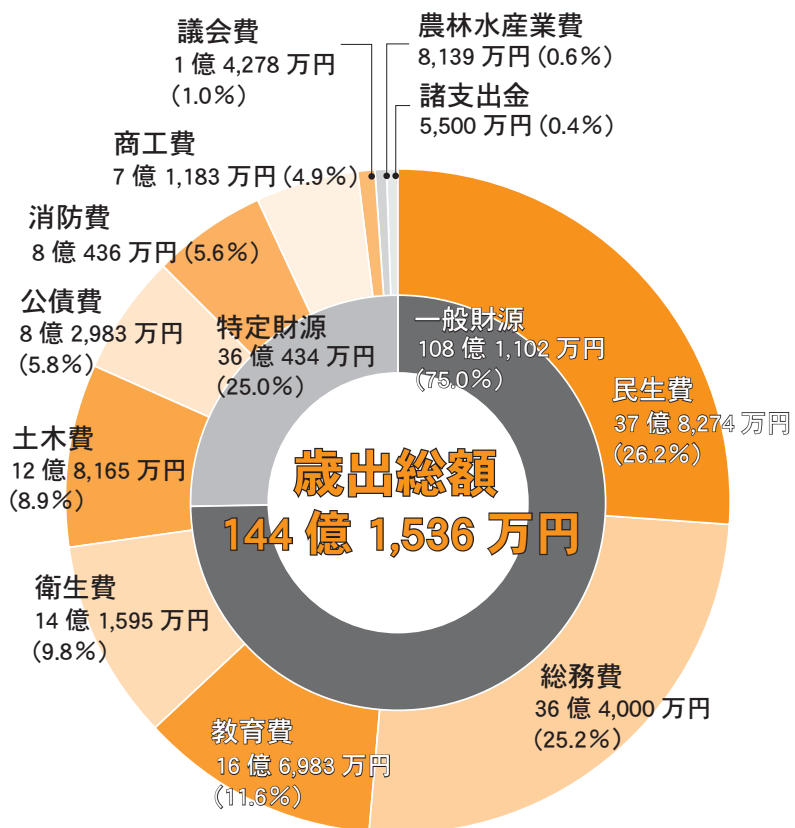
平成26年度 決算

～健全財政に努めています～

平成26年度 決算

目的別の主な事業

民生費	・児童手当支給事業 ・障害者自立支援事業 ・私立保育園保育の実施児童委託事業など
総務費	・基金積立金 ・情報システム事業 ・町有財産管理事業など
教育費	・学校管理運営事業 ・北中学校校舎改築事業 ・文化振興事業など
衛生費	・大泉町外二町環境衛生施設組合負担金 ・し尿処理施設維持管理費 ・予防接種事業など
土木費	・公園管理費 ・公共下水道推進事業 ・道路新設改良事業など
公債費	・町債の償還費
消防費	・常備消防事業 ・非常備消防事業 ・災害対策事業など
商工費	・金融対策事業 ・いずみの杜運営事業 ・商工振興事業など



内訳	金額
地方交付税	1億 6,605万円
配当割交付金	3,348万円
地方特例交付金	2,346万円
株式等譲渡所得割交付金	1,957万円
自動車取得税交付金	1,702万円
交通安全対策特別交付金	993万円
利子割交付金	806万円
ゴルフ場利用税交付金	227万円
合計	2億 7,984万円

内訳	金額
使用料及び手数料	1億 6,223万円
分担金及び負担金	1億 6,172万円
財産収入	826万円
寄附金	292万円
繰入金	286万円
合計	3億 3,799万円

9月1日から16日まで開催された「第4回町議会定例会」で平成26年度決算が認定されました。平成26年度の一般会計と各特別会計を合わせた歳入総額は230億3794万円、歳出総額は229億2637万円となり、住みやすい町づくりのために有効に執行されましたので、その概要をお知らせします。

一般会計決算

一般会計歳入・歳出総括

平成26年度一般会計の歳入は145億6461万円、歳出は144億1536万円でした。差し引きは1億4925万円となり、翌年度に繰り越さなければならぬ財源122万円を差し引いた実質収支額は、1億4803万円の黒字となりました。この歳入と歳出を平成27年3月末の人口4万883人で割ると、町民1人あたりの収入が35万6251円、支出が35万2600円となっています。

〔一般会計歳入について〕

町の一般会計では、町税、諸収入、繰越金などの自主財源が歳入全体の75・1%を占めており、高い割合となつていきます。

昨年と比べて、町税においては、固定資産税、都市計画税は減少したものの町民税、軽自動車税が増加したため、町税全体で25億2035万円の増額となりました。また、地方消費税交付金は、消費税率改定などにより8197万円増額、国庫支出

〔一般会計歳出について〕

昨年と比べて民生費では、障害者自立支援事業、子育て世帯臨時特別給付金給付事業、臨時福祉給付金給付事業、東児童館第2学童棟設置事業などにより、3億5391万円の増額。

総務費は、庁舎エレベーター改修工事、町有財産管理事業、財政調整基金の積立てなどにより19億2965万円の増額。教育費では、英語指導手配置事業、学校教育指導支援事業は減少したものの、南小、北小、西小の耐震補強工事、北中学校校舎改築事業、学校給食補助金などにより、2億9847万円の増額。衛生費で

は、看護職員入学金補助事業、予防接種事業、医療対策事業、衛生センター改修工事などの実施により、1億800万円の増額。土木費では、道路維持事業などは減少したものの、町民体育館耐震補強工事などの実施により1億9218万円の増額。消防費では、太陽光発電蓄電池等設置工事、救急車両購入などによ

り、8676万円の増額。商工費では、商工会活動費補助事業、勤労者貸付事業は減少したものの、金融対策事業、いずみの杜運営事業、新規事業所・新增設奨励金、町内企業事業継続支援補助金の増加などにより、9593万円の増額となりました。歳出全体では、31億694万円の増額となりました。

大泉町の財政運営は健全です

「健全化判断比率」・「資金不足比率」は、地方公共団体の財政の健全化に関する法律に基づき公表するものです。町の平成26年度決算に基づく各指標は下記のとおりで、いずれの指標も基準内でした。

健全化判断比率

指標	大泉町	早期健全化基準	財政再生基準	概要
実質赤字比率	—	13.96%	20.00%	一般会計などを対象とした実質赤字額の標準財政規模に対する比率
連結実質赤字比率	—	18.96%	30.00%	全会計を対象とした実質赤字額の標準財政規模に対する比率
実質公債費比率	1.3	25.00%	35.00%	一般会計などが負担する公債費および公債費に準じた経費の標準財政規模に対する比率(3か年平均値)
将来負担比率	—	350.00%	なし	公営企業や公社なども含め、一般会計などが将来負担すべき実質的な負債の標準財政規模に対する比率

資金不足比率

特別会計名	大泉町	経営健全化基準	概要
下水道事業特別会計	—	20.0%	公営企業会計の資金不足額について、当該会計の事業規模に対する比率
水道事業会計	—	20.0%	

※標準財政規模とは、地方公共団体の標準的な状態で通常収入が見込まれる一般財源の規模を示す指標です。また、早期健全化基準、財政再生基準および経営健全化基準に達した場合の措置としては、外部監査の実施や財政健全化計画または財政再生計画の策定を行い、財政の健全化に取り組むこととなります。なお、実質赤字額、連結実質赤字額および資金不足額はなく、また将来負担額を充当可能財源などが上回るため、「—」(該当なし)と表示しています。

～健全財政に努めています～

平成26年度 決算

公園墓地事業

歳入	2,496万9,000円	
使用料および手数料	繰入金	その他
962万1,000円	1,201万7,000円	333万1,000円
歳出	2,333万8,000円	
総務費	その他	
2,330万3,000円	3万5,000円	

水道事業

収益的収支

収入	7億2,487万5,000円	
営業収益	営業外収益	
6億7,210万5,000円	5,277万円	

支出

営業費用	営業外費用	特別損失
6億3,370万3,000円	1,884万円	614万2,000円

資本的収支

収入

企業債	出資金
1億7,000万円	500万円

支出

建設改良費	企業債償還金
3億2,346万8,000円	9,164万5,000円

※収入が支出に不足する額は、損益勘定留保資金および積立金などで補てんしました。

水道事業概況（平成26年度末現在）

給水人口	使用栓数	年間使用水量
40,474人	18,575栓	509万㎡



代表監査委員
荻野恭子氏

監査報告

平成26年度決算審査

審査に付された一般会計および特別会計並びに水道事業会計の決算は、計数に誤りがなく、諸帳簿・証書類も整備されているものと認めます。また、各基金についても確実かつ安全に運用されているものと認めます。

今後も事務事業を見直し、予算の精度の向上を図り、歳入の安定した確保や経費節減を行い「最少の経費で最大の効果を上げるよう」スピード感、責任感、緊張感をもって行政運営に努められることを望みます。

平成26年度健全化判断比率および資金不足比率審査

審査に付された健全化判断比率および資金不足比率並びにその算定の基礎となる事項を記載した書類は、いずれも適正に作成されているものと認めます。

特別会計歳入・歳出内訳

国民健康保険事業

歳入	41億1,821万8,000円		
国民健康保険税	国庫支出金	その他	
10億8,291万4,000円	11億1,377万4,000円	19億2,153万円	
歳出	40億5,848万2,000円		
保険給付費	後期高齢者支援金	その他	
24億7,828万4,000円	6億5,153万2,000円	9億2,866万6,000円	

国民健康保険加入状況

町全体	国民健康保険	国保加入割合
総世帯数 18,029世帯	国保世帯数 6,744世帯	37.4%
総人口 40,883人	被保険者数 11,927人	29.2%
世帯構成 2.27人	世帯構成 1.77人	—

後期高齢者医療事業

歳入	2億8,428万3,000円	
保険料	その他	
2億1,186万4,000円	7,241万9,000円	

歳出

納付金	その他
2億6,253万1,000円	2,033万2,000円
被保険者数	3,237人

介護保険事業

歳入	21億9,126万8,000円		
国・県支出金	支払基金交付金	介護保険料	その他
7億3,772万2,000円	5億8,783万4,000円	5億2,315万2,000円	3億4,256万円

歳出

保険給付費	総務費	その他
20億1,576万7,000円	7,120万8,000円	5,719万5,000円

被保険者数（平成26年度末現在）

種別	第1号被保険者	第2号被保険者	計
被保険者数	8,269人	14,128人	22,397人

下水道事業

歳入	9億5,471万3,000円		
受益者負担金	使用料、手数料および諸収入	国・県支出金	
767万6,000円	1億4,411万9,000円	1億8,520万円	
一般会計繰入金	繰越金	町債	
3億6,123万7,000円	4,378万1,000円	2億1,270万円	

歳出

事業費	公債費	総務費
4億9,790万8,000円	2億8,944万8,000円	1億4,100万7,000円

下水道債の借入先別現在高構成

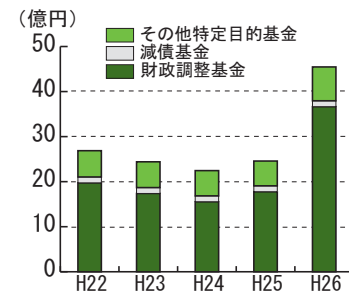
区分	未償還額	利率
財務省	18億552万4,000円	0.90～6.60%
旧郵政公社	9億6,128万2,000円	0.90～3.30%
地方公共団体金融機構	10億6,302万9,000円	0.90～4.85%
計	38億2,983万5,000円	—

収入		支出	
給料（町税）	253.4万円	食費（人件費）	56.8万円
パート収入（諸収入、分担金および負担金など）	33.2万円	医療費・教育費（扶助費）	51.6万円
預貯金取崩し（繰入金）	0.1万円	ローンの返済（公債費）	22.8万円
前年の収入残（繰越金）	13.6万円	家の増改築費・修繕費（投資的経費・維持補修費）	44.2万円
親からの仕送り（国・県支出金・地方交付税など）	82.4万円	光熱水費・日用品費（物件費）	64.2万円
銀行からの借入れ（町債）	17.3万円	保険料、税金、自治会費など（補助費）	51.7万円
		子どもへの仕送り（繰出金・貸付金・投資および出資金）	47.2万円
合計	400.0万円	預貯金（積立金）	57.4万円
		合計	395.9万円
		余り（収入－支出）	4.1万円

預貯金残高	124.9万円	ローン残高	221.1万円
--------------	---------	--------------	---------

基金（町の貯金）

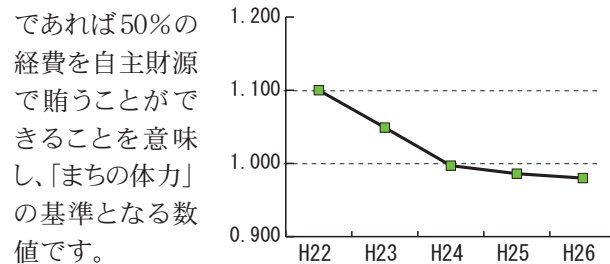
財政調整基金とは、経済の不況などによる大幅な税収減や災害の発生などによる思わぬ支出の増加に備えて財源に余裕のあるときに剰余金などを積み立てておくものです。減債基金とは、公債の償還を計画的に行うため資金を積み立てる基金のことです。その他特定目的基金とは、特定の目的のために資金を積み立てる基金のことです。



平成26年度基金残高	財政調整基金	減債基金	その他特定目的基金
36億6,522万円	1億3,070万円	7億5,063万円	

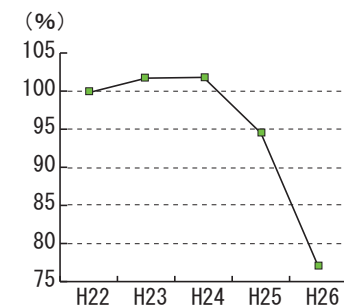
財政力指数の状況

町が標準的な行政サービスや基本的な社会資本を提供するための経費に対して、自主財源（町が自主的に調達できる町税や使用料、手数料など）がどのくらいあるかを示す指標です。この値が「1.000」以上であれば100%、「0.500」



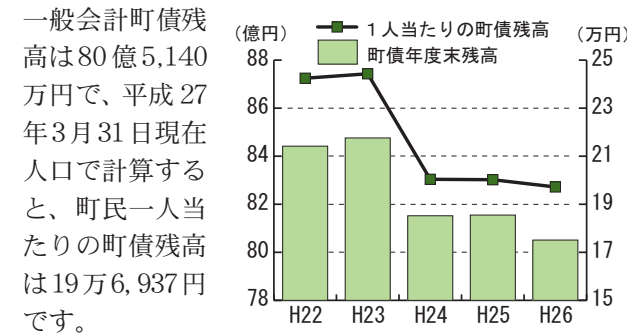
経常収支比率

財政構造の弾力性を判断するための指標で人件費・扶助費・公債費などの経常的経費に、地方税・普通交付税などを中心とする経常的一般財源がどの程度充当されているかを表す比率です。比率が低いほど、財政運営に弾力性があり、政策的に使えるお金が多くあることを示しています。



町債年度末残高および一人当たりの町債残高

町債とは、町の借金を指す用語です。町の予算では、その年度に使うお金は、その年度に得る収入で賄うことを基本としていますが、多額の費用がかかる事業を行う場合は資金の借入れを行うことができます。平成26年度末



大泉町の家計簿

町が年収400万円の家庭だったら、平成26年度一般会計の決算内容を、家庭の年間の家計簿に置き換えました。（規模を約3600分の1として計算）



第五次大泉町総合計画 後期基本計画

主要施策1 工業の振興

■施策1 経営基盤の安定化

【目指す姿】

企業による積極的な設備投資が行われ企業の収益が向上し、安定した雇用が確保された町

□現況と課題

町内企業に対する経営支援を行っていますが、設備投資のための資金調達を行う企業が減少傾向にあります。融資制度においては、経済情勢の影響や町内企業の業況を注視しながら柔軟に対応して行くことが必要です。また、地域産業の活性化や雇用を創出するための企業誘致を推進する必要があります。

□方向性

商工会と連携し、中小企業間の交流を支援することで、地域産業を担う企業の活性化を図ります。また、企業の支援策として資金需要に柔軟に対応するため、融資条件などの調査・研究に努めるとともに、経営相談などの充実を図りながら、国・県を含めた各種融資・補助制度の周知

今年4月から、第五次大泉町総合計画の集大成となる後期基本計画がスタートしました。

後期基本計画は、将来都市像である「ずっと住みたい私のまち おおいずみ」を指針とした平成30年度までの4年間のまちづくりを進めていくものです。

今後4年間で取り組む施策をご紹介します。

今回お知らせする施策は、「産業振興で活気と賑わいのあるまち（産業振興）」についての主要施策「工業の振興」「商業の振興」「農業の振興」「勤労者行政の推進」「観光の振興」についてです。
※詳しくは、企画課（内線217）へ。

主要施策1 工業の振興

- 施策 1 経営基盤の安定化
- 2 経営の高度化

主要施策2 商業の振興

- 施策 1 商業の振興
- 2 商業経営の安定化

主要施策3 農業の振興

- 施策 1 農業経営者・組織の育成
- 2 農業経営の安定化

主要施策4 勤労者行政の推進

- 施策 1 働きやすい環境の充実

主要施策5 観光の振興

- 施策 1 観光の振興

と活用を促進します。さらに、地域産業の活性化と雇用機会を拡大するために、企業誘致を進めます。

■施策2 経営の高度化

【目指す姿】

企業による設備の高度化が図られ最先端設備・分野への事業環境が整備された町

□現況と課題

景気の回復に伴い、設備導入についての相談については徐々に増加しています。しかしながら、設備投資の本格回復には、景気の持続性に対する不透明感の払しょくや、中長期的な経済成長が期待できることが必

要です。今後も経済情勢を注視しつつ、支援策を検討して行く必要があります。

□方向性

町内企業が経営環境の変化に柔軟に対応でき、事業環境を整備するため、新技術・新製品の開発支援に努めます。また、時流にあわせた経営改革や新規事業分野への展開などが容易になるよう、支援体制の強化に努めます。

主要施策2 商業の振興

■施策1 商業の振興

【目指す姿】

消費者ニーズに対応した商業サービスが提供でき地域色豊かな商店街が活性化した町

□現況と課題

西小泉周辺では空き店舗などの増加で商店街の魅力が薄れていることから、市街地中心部の商業の活性化が求められています。また、東毛広域幹線道路の開通による市街地中心部の交通量の減少や近隣市町の大型



商業施設の地域間競争も激化しているため、集客力の低下が懸念されています。

□方向性

東毛広域幹線道路の開通により市街地中心部の交通量の減少が見込まれることから、町外への購買力の流出を最小限に抑えるため、魅力ある商店街づくりを推進し、景観などのまちづくりと整合性を保ちながら、環境整備の充実を図ります。また、商工会と連携する中で、西小泉駅周辺の活性化を図るとともに、社会状況の変化や多様化する消費者ニーズに柔軟に対応し、消費者の利便性の向上を図るため、魅力ある商業地の形成を図ります。



■ 施策2 商業経営の安定化

【目指す姿】

時代に対応した商業経営で安定した商業活動ができる町

□ 現況と課題

商業の活性化を図るため、中小企業者および商店事業主に対する経済講演会や相談会などを開催し、経営改善を支援する必要があります。また、町内における商業振興上の課題解決については、商工会と連携した取り組みが必要です。

□ 方向性

商業経営の安定化については、各



種融資制度の利用を促進するとともに、経済講演会や経営相談などを開催し、経営改善を支援することで、商業の活性化に努めます。また、町内における商業振興上の多くの課題を克服していくため、商工会との連携を深め、そのための支援に努めます。

主要施策3

農業の振興

■ 施策1 農業経営者・組織の育成

【目指す姿】

次世代農業者の確保・育成事業が推進され、田園風景の残る町

□ 現況と課題

農業従事者の減少・高齢化の進行により、次代の農業の担い手の確保については、厳しい状況にあり、後継者の育成や新規就農者の確保に努める必要があります。また、農業経営の確立を図るため、認定農業者制度の普及・啓発を行う必要があります。さらに、農用地の利用集積の受け皿として、各地域における農業組

織の育成・支援を進める必要があります。

□ 方向性

農業従事者の減少と高齢化に対処するため、後継者や新規就農者の育成・確保に努めるとともに、認定農業者制度の普及・啓発を行い、農業協同組合などと連携し、農業経営者の育成に取り組めます。また、農用地の利用集積による有効利用を行うため、農業組織の育成を支援します。

■ 施策2 農業経営の安定化

【目指す姿】

農用地の利用集積が図られ効率的かつ安定的な農業経営が行われている町

□ 現況と課題

農業用排水路などの経年的な劣化にともなう補修や整備を行い、維持管理をしていく必要があります。また、地域の実情に応じ未整備排水路の整備を計画的に行い、生産効率の高い圃場ほしやうにすることで、農用地の利用集積の推進に繋げ、規模拡大による安定的な農業経営の確立を図っていく必要があります。

□ 方向性

生産基盤である農業用排水路などの経年的な劣化にともなう補修や地域の実情に応じた整備を計画的に進め、生産効率を高めるとともに、農業協同組合等と連携し、農用地の利用集積の割合が高まるように努めます。また、安全・安心で高品質なブランド力のある農産物の産地づくりを進め、地産地消の推進を図ります。

主要施策4
勤労者行政の推進

■ 施策1 働きやすい環境の充実

【目指す姿】

雇用が安定的に確保され若者から高齢者まで働く人全てが安心して働ける環境が充実した町

□ 現況と課題

フリーターやニートなどの職業観の変化や非正規雇用の増加、高齢者などの就業意欲が高まる中、就業機会の拡大につながる勤労者の職業能力の開発や、だれもが安心して働け

る職場環境づくりに取り組む必要があります。

□ 方向性

働く人々が意欲にあふれ、能力を十分に発揮するとともに、安心して働くことができるよう、ハローワークなど関係機関と連携し、雇用の安定化、働きやすい職場環境の整備を推進します。また、雇用形態の多様化に対応した適正な労働条件について、事業主への啓発などに努めます。

主要施策5
観光の振興

■ 施策1 観光の振興

【目指す姿】

各種イベントに、町外から多くのお客様が訪れ行きかい、楽しく賑わう町

□ 現況と課題

魅力ある観光地づくりに向けて、観光協会などと連携し、ブラジルの食と文化に関する観光資源を有効に活用した観光商品の開発に取り組む



必要があります。さらに、メディアを有効活用するなど、効果的な情報発信による観光客の増加に向けた取り組みを進める必要があります。

□ 方向性

ブラジルの食と文化に関する観光資源を有効活用するとともに、観光ニーズを適切に把握することで、魅力ある観光地づくりを推進します。また、観光協会などと連携を図り、メディアを有効活用し、観光振興となる各種イベントの開催を支援します。

大腸がん検診・前立腺がん検診

健康づくり課 ☎55・2632

町では、がんの早期発見、早期治療を目的に、保健福祉まつりに併設して、大腸がん検診と前立腺がん検診を実施します。

まだ受けていない人は、この機会にぜひお受けください。

なお、大腸がん検診、前立腺がん検診ともに、今年度すでに受診が済んでいる人は受けられません。

□場所 文化むら展示ホール棟（朝日5の24の1）

□大腸がん検診

□検査内容 便潜血反応検査（2日分の便を持参する検査です）

□対象 40歳以上の人

□申込方法 健康づくり課へ直接または電話、町ホームページ（<http://www.town.oizumi.gunma.jp>）から申し込む（申し込まれた人には、事前に容器をお送りしますので、2日分の便を採取し、検診

□当日提出してください

□申込期限 11月13日（金）

□前立腺がん検診

□検査内容 血液検査（血液中のPSAの数値を検査します）

□対象 50歳以上の男性

□申込方法 事前の申込は不要です。当日直接会場へお越しください

【共通事項】

□費用 各検診500円（年齢にかかわらずお支払いいただきます。生活保護世帯、平成27年度市

町村民税非課税世帯の人は事前に申請することで、費用が免除されます。

11月20日（金）までに、本人またはその世帯の人が、健康づくり課へ申請してください。申請には印鑑と身分証明が必要ですが、大腸がん検診は無料で大腸がん検診が受けられますので、当日大腸がん検診無料クーポン券をご持参ください。詳しくは、健康づくり課へ。

環境フェア／町内クリーン大作戦

環境課 内線132

【第5回環境フェア】

町では、「この素晴らしい自然環境を次世代に残そう」をテーマに第5回環境フェアを開催します。

当日は、ごみの減量化や地域美化活動の紹介、地球温暖化防止に関する取り組みなどさまざまなコーナー

を用意しています。

また、被災地支援を目的とした物産販売やリサイクル自転車が当たる抽選なども行いますので、ぜひご来場ください。

なお、展示内容は都合により変更になる場合がありますので、あらかじめご了承ください。

承ください。

□期日 11月1日（日）

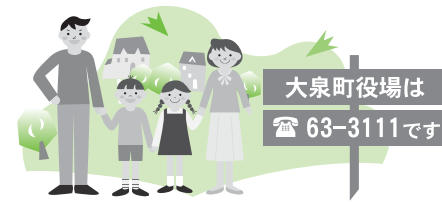
□時間 午前10時～午後2時

□場所 町公民館南別館（吉田2011の1）

□主な出展内容

- 茨城県北茨城市の物産販売

- ポイ捨て防止ポスターの展示・表彰式
- 緑のカーテンコンテストの展示・表彰式
- 汚水処理についての講演会
- パナソニック㈱コーナー
- 富士重工業㈱コーナー
- 電機商業組合コーナー



・緑の募金活動コーナー（緑豊かな地域づくり事業）

・耐震診断相談コーナー

・古着・古布回収コーナー

・小型家電回収コーナー

・おもちゃの回収コーナーなど

【町内クリーン大作戦】

町内6か所のスタート地点から、ごみを拾いながらゴール地点である青少年広場を目指す町内クリーン大作戦を同日開催します。

ごみ拾い終了後、青少年広場で環境フェアの開催



昨年の町内クリーン大作戦の様子

式を行います。

ごみのないきれいな町にするために皆さんの参加をお願いします。

□期日 11月1日（日）

□時間 午前9時～

□集合（出発）場所 次のいずれかの場所

- 西児童館駐車場
- 城之内公園東側駐車場
- 文化むら北側駐車場
- 仙石森前公園東側駐車場
- 南公園東側駐車場
- 間之原集会所（間之原地蔵尊）

□町内クリーン大作戦の流れ

① 出発地点の選択 6か所の集合場所から、出発する場所を選びます

② 集合 当日の午前9時に出発するので、時間に遅れないように集合してください（ごみ袋・軍手は出発地点に用意してあります）

③ ごみ拾い 出発後、ごみ拾いを行いながら午前10時までに青少年広場へ集合し、指定された場所にごみを置いてください

※雨天（小雨含む）の場合は中止となります。詳しくは、環境課へ。

る場所を選びます

② 集合 当日の午前9時に出発するので、時間に遅れないように集合してください（ごみ袋・軍手は出発地点に用意してあります）

③ ごみ拾い 出発後、ごみ拾いを行いながら午前10時までに青少年広場へ集合し、指定された場所にごみを置いてください

※雨天（小雨含む）の場合は中止となります。詳しくは、環境課へ。

緑豊かな地域づくり事業 ウンシュウミカンの苗木を配布します



昨年の様子

緑化推進事業の一環として、環境フェアにおいて緑の募金に協力していただいた人先着150人に、緑化苗木を配布します。

□期日 11月1日（日）（第5回環境フェア内）

□時間 午前10時30分～午後2時30分（ただし、苗木が残りしだい終了）

□場所 町公民館南別館（吉田2011-1）

□配布苗木 ウンシュウミカン150本

□対象 当日、募金をしていただいた人

※詳しくは、都市整備課（内線209）へ。

町ぐるみ人権教育推進大会

町では、人権意識の向上と差別の解消に向け、町ぐるみ人権教育推進大会を開催します。

□期日 11月12日（木）

□時間 午後1時30分～

□場所 文化むら大ホール棟大ホール（朝日5-24-1）

□内容

- 町内3中学校代表生徒による人権作文の発表
- 町内小中学校児童生徒人権啓発作品展示（展示コーナー）
- 講演会（ファイナダー越しに見た命の現場 戦場からのメッセージをあなたに）



渡部陽一氏

□講師 渡部陽一氏（戦場カメラマン・ジャーナリスト）

□定員 200人（定員になりしだい締め切り）

□申込方法 生涯学習課へ直接または電話、FAX（63・3921）、町ホームページ（<http://www.town.oizumi.gunma.jp>）から申し込む。FAXで申し込む場合は、名前、電話番号を明記する

□費用 無料

※大会内容については、手話通訳があります。詳しくは、生涯学習課（内線305）へ。



住居表示区域内の新築・改築 住居表示の届け出が必要です

住民課 内線125

【住居表示区域内に建築物を新築・改築したときは住居表示の届け出が必要です】

住居表示区域内に建築物を新築・改築した場合は、住居新築届が必要で、この届け出により住居番号を付番します。届け出が済みでない場合は、住所が付番されていないため転入や転居の手続きができない場合がありますのでご注意ください。

対象となる建築物は、住宅、アパート、店舗、事務所、工場など郵便物が配達される建物で、建物が建っていないと番号はつきません。既に番号が設定されている建物を建て替える場合についても、出入口の位置が以前の建物と変わっている場合などは、番号が変わることがありますので、届け出をお願いします。

住居新築届
・建築確認済証の写し
・位置図（建物所在地の地図）の写し
・配置図（敷地内で建物の位置と接する公道と建物の玄関との位置関係がわかるもの）の写し
・1階平面図（寸法が入ったもの）の写し

住居表示を実施している区域
・富士一丁目から三丁目
・西小泉一丁目から五丁目
・中央一丁目から三丁目
・朝日一丁目から五丁目
・東小泉一丁目から三丁目
・城之内一丁目から五丁目
・北小泉一丁目から四丁目
・いずみ一丁目から二丁目
・坂田一丁目から七丁目
・仙石一丁目から四丁目
・住吉
・日の出
・丘山

※詳しくは、住民課へ。

平成28年度 保育園・認定こども園の園児の募集

子育て支援課 ☎55・2631

町内の保育園および認定こども園では、平成28年度4月入園児童（2号、3号）を募集します。

なお、認定こども園へ2号、3号認定以外（1号認定）で入園を希望する人は、入園希望園へ直接お問い合わせください。

□2号認定、3号認定
・2号認定：満3歳以上

で、「保育の必要な事由」に該当し、かつ保育を希望する
・3号認定：満3歳未満で、「保育の必要な事由」に該当し、かつ保育を希望する
□町内の保育園 南保育園、北保育園、西保育園、みよし保育園、坂田保育園、エンゼル保育園

□町内の認定こども園 松原幼稚園、えのきこども園、みよし第二幼稚園
□入園資格 保護者が町内に住所を有し、現在2号または3号の認定を受けている、もしくは平成28年4月1日までに受ける予定の児童であること
□保育の必要な事由
・家庭内外で仕事をしてい

る
・妊娠中または出産後間がない
・長期間、病気やケガまたは心身に障害を有している
・長期間、病気や心身に障害のある同居の親族を常時介護、看護している
・家庭に災害があり、復旧にあたっていている



・求職活動をしている
・就学している
・虐待やDVのおそれがある
・その他、前記に類する状態として町が認める場合
□対象
・各保育園：0歳児から就学前の児童
・松原幼稚園：平成28年4月1日時点で満3歳以上就学前の児童
・えのきこども園：平成28年4月1日時点で満1歳以上就学前の児童
・みよし第二幼稚園：平成

28年4月1日時点で満2歳以上就学前の児童
□申込方法 所定の支給認定申請書、就労証明書、その他必要書類と併せて子育て支援課へ提出する（家庭の状況によって提出書類が異なります）
□申込書などの配布開始日 10月13日（火）
□申込期間 10月26日（月）～11月20日（金）（土・日曜日、祝日を除く）
□保育料（利用者負担額）について 毎月の保育料は、児童の父母の市区町

村民税額の合計額に応じて町が算定します。ただし、父母以外の扶養義務者（同居の祖父母など）が家計の主宰者（同居の扶養義務者のなかで、最も収入である人）と認められる場合は、家計の主宰者の市区村民税額を合算して算定します。2号、3号児童の料金表について、詳しくは町ホームページ（<http://www.town.oizumi.gunma.jp>）をご覧ください。子育て支援課へお問い合わせください。

さい
□保育料の納入先 入園施設によって異なります
・町内保育園および町外私立保育園：町へ納入
・認定こども園：各施設へ納入
・町外公立保育園：各施設の所在市町村へ納入
※なお、保育料以外に、教材費やバス代など、各施設で必要な費用を納入する場合がありますので、詳細については各施設にお問い合わせください。詳しくは、子育て支援課へ。

大泉町のマイナンバー（個人番号）の通知は、11月になります！

10月から、皆さんの住民票の住所にマイナンバー（個人番号）の通知を簡易書留でお届けしています。

全国的な送付となるため、町では、11月中旬ごろからお届けできる予定です。11月中には全世帯への送付が完了する予定ですが、通知が届かないという人は住民課までお問い合わせください。※詳しくは、住民課（内線123）へ。

平成27年度下半期 税金など納期一覧表

【納期を守りましょう！】

「町税」は、町民の皆さんが健康で豊かな暮らしができるように、福祉の充実、教育・子育て支援、健康づくり、道路・公園などの環境整備など町が行う住民サービスの財源となるものです。納期内の納税にご理解とご協力をお願いします。※詳しくは、収納課（内線154）へ。

税目	納期限
固定資産税	3期
国民健康保険税	4期
介護保険料	4期
後期高齢者医療保険料	4期
町県民税	3期
国民健康保険税	5期
介護保険料	5期
後期高齢者医療保険料	5期
固定資産税	4期
国民健康保険税	6期
介護保険料	6期
後期高齢者医療保険料	6期
町県民税	4期
国民健康保険税	7期
介護保険料	7期
後期高齢者医療保険料	7期
国民健康保険税	8期
介護保険料	8期
後期高齢者医療保険料	8期

今月の納期

- 納期限 11月2日(月)
- 今月の納期
 - ・固定資産税 3期
 - ・国民健康保険税 4期
 - ・介護保険料 4期
 - ・後期高齢者医療保険料 4期

※口座の再振替で納付した場合、一定金額を超えると延滞金がかかる場合がありますので、口座残高にご注意ください。

時間外窓口

- 【延長窓口】
- 期日 10月14日、21日、28日および11月4日、11日、18日の水曜日
- 時間 午後7時15分まで
- 開設課 住民課・収納課

- 【土曜窓口】
- 期日 10月10日、17日、24日、31日および11月7日、14日の土曜日

- 時間 午前8時30分～午後5時15分
- 開設課 住民課・収納課・水道課
- ※内容によっては受付ができないこともありますので、事前にご確認ください。詳しくは、各担当課へ。

町の人口と世帯

	9月末日現在の数	前月対比
人口	41,197 人 (6,602 人)	+36 (+64)
男	21,480 人 (3,572 人)	+55 (+62)
女	19,717 人 (3,030 人)	-19 (+2)
世帯数	18,378世帯 (3,252世帯)	+51 (+47)
出生	26人	死亡 28人
()内は外国人数・世帯数		

先月の119番

	9月分	平成27年累計
△火災発生	0(0)件	5(4)件 ()内は建物火災
△損害額	0円	1,366,000円 (調査中のものは除く)
△救急出動	119件	1,141件
●交通事故	9件	124件
●急病	87件	779件
●その他	23件	238件
・火災の問い合わせ	☎0180・992・666	
・病院の照会	☎45・7799	
・大泉消防署	☎62・3119	
・太田市消防本部	☎33・0119	

【共通事項】
□申込方法 各保育園に直接、または電話で申し込む
※詳しくは、各保育園へ。
・南保育園…☎62・2033
・北保育園…☎62・2498
・西保育園…☎62・6020

北児童館耐震補強工事終了
子育て支援課

北児童館の耐震補強工事が終了し、10月13日(火)から自由来館での利用を再開します。ご協力ありがとうございました。
※詳しくは、子育て支援課 ☎55・2631へ。

児童館に集まれ！
各児童館

対象の記載のない行事は、どなたでも参加できます。
■東児童館
【お楽しみ会】
歌やダンスを観たり、パターゴルフや輪投げなどで触れ合いながら、子どもたちといっしょに楽しみましょう。当日は地域のおいちゃん、おばあちゃんをお招きします。
□期日 11月14日(土)
□時間 午後2時～
□内容 児童の子どもたちの出し物。子どもたちと触れ

合いながらゲームをします
■西児童館
【ハッピーハロウィン】
「トリックオアトリート」と言ってお菓子をゲットしましょう。
□期日 10月26日(月)
□時間 午後3時30分～
□内容 みんなでハロウィンを楽しもう
□対象 小学生と就学前の子ども(就学前の子どもは保護者同伴)
□定員 80人(定員になりしだい締め切り)
□申込開始日 10月13日(火)～
■南児童館
【お楽しみ会】

■北児童館
【ハッピーハロウィン】
魔女やおばけに仮装して「トリックオアトリート」と言ってお菓子を回るとお菓子がもらえます。なお、仮装の衣装は、児童館でも用意しています。
□期日 10月21日(水)
□時間 午後3時30分～
□持ち物 軍手・タオル
■北児童館
【ハッピーハロウィン】
魔女やおばけに仮装して「トリックオアトリート」と言ってお菓子を回るとお菓子がもらえます。なお、仮装の衣装は、児童館でも用意しています。
□期日 10月29日(木)
□時間 午後3時30分～4時30分
□内容 みんなでハロウィンを楽しみましょう
□対象 小学生と就学前の子ども(就学前の子どもは保護者同伴)
□定員 80人(定員になりしだい締め切り)
□申込開始日 10月19日(月)～
※詳しくは、各児童館へ
・東児童館…☎62・0133
・西児童館…☎62・4689
・南児童館…☎63・1721
・北児童館…☎63・3820



あなたの1日の「動き」をお聞かせください
都市整備課

【パーソントリップ調査を実施】
町と県では、都市計画や交通計画など今後のまちづくりの基礎資料として利用するため、群馬県、栃木県の22市町村を対象にパーソントリップ調査を行います。
この調査は、皆さんが日頃の生活の中で「こ」「く」「か」「け」の4つを目的としたような

町立保育園のイベント
各保育園

【南保育園・つくって食べよう】
保育園の子どもたちといっしょにごはん作りをしてみ



昨年の給食レストランの様子

【西保育園・給食レストラン】
西保育園の子どもたちといっしょに遊んだり、おいしい給食を食べたりしませんか。
□期日 10月21日(水)
□時間 午後3時30分～
□持ち物 軍手・タオル
■北児童館
【ハッピーハロウィン】
魔女やおばけに仮装して「トリックオアトリート」と言ってお菓子を回るとお菓子がもらえます。なお、仮装の衣装は、児童館でも用意しています。
□期日 10月29日(木)
□時間 午後3時30分～4時30分
□内容 みんなでハロウィンを楽しみましょう
□対象 小学生と就学前の子ども(就学前の子どもは保護者同伴)
□定員 80人(定員になりしだい締め切り)
□申込開始日 10月19日(月)～
※詳しくは、各児童館へ
・東児童館…☎62・0133
・西児童館…☎62・4689
・南児童館…☎63・1721
・北児童館…☎63・3820

子どもたちみんなで待っています。
□期日 11月12日(木)
□時間 午前10時～午後0時30分(予定)
□場所 西保育園(古水447)
□内容 リズム、園庭あそび、給食
□対象 町内在住の1～5歳児までの親子および保育園近隣の人
□定員 30人(定員になり次第締め切り)
□費用 1人250円



交通手段で「移動したかなど」「人の1日の動き」を調べるものです。
無作為に抽出された世帯を対象に10月下旬から11月中旬にアンケート調査票が郵送されますので、届いた際には、調査へのご協力をお願いいたします。
※詳しくは、パーソントリップ調査サポートセンター(☎0120・702・205)、県都市計画課(☎027・226・3654)、または都市整備課(内線207)へ。

Information Oizumi
V.I.V.Iの 情報

みんなで食べましょう。
□期日 11月25日(水)
□時間 午前9時30分～午後0時30分(予定)
□場所 南保育園(仙石1の6の18)
□内容 親子でのうごん作り、園児とのリズムやふれあい遊び
□対象 町内在住の1～5歳児までの親子
□定員 40人(定員になりしだい締め切り)
□費用 1人200円
【北保育園・給食レストラン】
親子で、保育園のおいしい給食を食べに来ませんか。広い保育園で遊んで、お腹が減ったらおいしい給食が待っています。
□期日 11月17日(火)
□時間 午前10時～午後0時

東日本大震災関連情報
【町内の放射線量の測定結果】
平成27年4月より測定値が安定傾向にあることから、測定頻度を2か月に1回(偶数月)、測定地点を27地点として測定を実施しています。
今後も調査を継続し、結果は随時広報おおいずみや町ホームページにてお知らせします。町ホームページをご覧になれない人には環境課で測定結果を配布していますので、ご利用ください。
※詳細は、町ホームページをご覧ください。
【水道水の安全性】
9月1日、14日に町内2か所の浄配水場と、9月24日に東部地域水道事務所(千代田町)で放射性物質の検査を行った結果、それぞれ放射性物質は検出されず、飲用に支障がないことが確認されています。
【被災者への支援(9月30日現在)】
□義援金総額 1,759万4,674円
□平成27年台風第18号等大雨災害義援金 2万円

子どもの人権講演会

大泉こころプロジェクト
村田秀和さん

大泉こころプロジェクトでは、「子どもの人権講演会」を開催します。

子どもたちを取り巻く現状や課題を踏まえ、親子のより良い関わり方について考えます。

- 期日 11月28日(土)
- 時間 午前10時～正午
- 会場 町公民館南別館2階 研修室(吉田2001-1の1)
- 演題 こどもの人権について

□講師 齋藤ソノ子氏 (大泉保育福祉専門学校校長)

□対象 どなたでも参加できます

□定員 50人(定員になりしだい締め切り)

□申込方法 大泉こころプロジェクト代表・村田さんへ電話、またはEメール (mailto:prg250@yahoo.co.jp) で申し込み。なお、Eメールでの申し込みの際には、タイトルを「講演会申込」とし、参加希望日、住所、氏名、性別、年齢、電話番号を入力する

□申込期限 11月25日(水)

□費用 無料

※この事業は、平成27年度元気な地域支援事業として採択されたものです。元気な地域支援事業について詳しくは、国際協働課(☎55・3700)へ。詳しくは、大泉こころプロジェクト代表・村田秀和さん(☎080・5038・2392)へ。

歴史講座「続・小泉城と富岡氏」講演会

図書館

町教育委員会では、歴史講座「続・小泉城と富岡氏」講演会の受講者を募集します。

- 期日 12月6日(日)
- 時間 午後2時～
- 場所 町公民館南別館2階 研修室(吉田2001-1の1)
- 講師 峰岸純夫氏 (東京都立大学名誉教授)
- 定員 120人(定員になりしだい締め切り)

□申込開始日 10月26日(月) (図書館から申し込みの場合)

は、蔵書点検のため10月29日(木)から受付開始となります

□申込方法 町公民館 ☎62・2330、または図書館に直接または電話で申し込み

□費用 無料

※詳しくは、図書館(☎63・6399)へ。

2015スバル感謝祭

富士重工業(株)群馬製作所

は、今年もスバル感謝祭を開催します。

楽しいイベントが盛りだくさんですので、皆さんぜひお越しください。

- 期日 11月1日(日)
- 時間 午前9時～午後2時 (雨天決行)
- 場所 富士重工業(株)群馬製作所 矢島工場敷地内(太田市庄屋町1の1)

□内容 キッズメカニック(作業体験)、交通安全体験、特設ステージ、工場見学、ビクターセンター見学、体育文化会専門ブース、アイサイト試乗会、模擬店、抽選会 など



□費用 無料

※詳しくは、大泉ユネスコ協会・清水喜義さん(☎45・4660)へ。

白色申告者に対する記帳説明会

館林税務署個人課税第一部門

個人の白色申告の人で事業(農業を含む)や不動産貸付などを行うすべての人は、記帳と帳簿書類の保存が必要となります。これに伴い税務署では、新たに記帳を行う人や記帳の仕方がわからない人のために、記帳・帳簿などの保存制度の概要や記帳の仕方などを説明する「記帳説明会」を実施します。

□期日 10月29日(木)
- 時間 午前10時～正午
- 場所 太田商工会議所中ホール(太田市浜町3の6)

□費用 無料(入場には整理券が必要となりますので、忘れずに持参ください)

※詳しくは、館林税務署個人課税第一部門(☎72・9507)へ。

□期日 11月4日(水)
- 時間 午前10時～正午
- 場所 館林税務署3階会議室(館林市仲町11の12)

□期日 11月18日(水)
- 時間 午前10時～正午
- 場所 先輩女子との交流会

□対象 どなたでも参加できます

□費用 無料

※詳しくは、富士重工業(株)群馬製作所(☎26・2053)へ。

第46回町菊花大会

町菊花会・井達立司さん



町内外の菊花愛好者が丹精込めて慈しみ育てた数々の名花が今年も花開きます。

□期間 10月27日(火)～11月8日(日)

- 時間 午前9時～午後4時
- 場所 いずみの杜(朝日4の7の1)

□販売 小菊、草花：大会期間中・だるま、福助、切花：11月3日(火) 午後以降

※詳しくは、町菊花会・井達立司さん(☎63・0215)へ。

山口 香講演会

太田市市民活動支援課

太田市および東毛地域人権啓発活動ネットワーク協議会では、主催事業である地域人権啓発活動活性化事業の一環として「山口 香講演会」を開催します。

- 期日 11月15日(日)
- 時間 午後1時開演(正午開場)
- 場所 太田市数塚本町文化ホール(カルトピア)(太田市大原町505の2)
- 演題 強さは優しさ 柔道から学んだ事
- 講師 山口 香氏(女子柔道×タリスト、筑波大学准教授)
- 定員 500人(定員になりしだい締め切り)

□整理券配布場所 大泉町役場総合案内、太田市市民活動支援課、市政情報コーナー、太田市内の各行政センター、サービスセンターなど

□整理券配布開始日 10月13日(火)

□費用 無料(入場には整理券が必要となりますので、忘れずに持参ください)

※詳しくは、太田市市民活動支援課人権擁護・市民活動支援係(☎47・1912)へ。

健康づくり課がらのお知らせ

「メンタルヘルス・ボランティアスキルアップ研修会」

町では、メンタルヘルス・ボランティアスキルアップ研修会を開催します。

- 期日 11月5日(木)
- 時間 午前10時～11時30分
- 内容 あなたらしくいきるボランティアを通してこころを磨こう
- 講師 小此木久美子氏(元県精神保健室長、元県生活文化部長、在宅保健師)

□対象 ボランティアやメンタルヘルスに興味がある人、メンタルヘルス・ボランティア、精神障害者を支える家族、希望者

□定員 25人(定員になりしだい締め切り)

□申込期限 10月30日(金)

「オトナの女子会」笑顔のワタシでいるためのココロとからだミートینگ」を開催します。今回は、経験談を聴いたり、同じ悩みをもつ人との交流ができます。

□期日 11月18日(水)

□時間 午前10時～正午

□内容 先輩女子との交流会

□対象 心身に不調を感じる40～60代の女性

□定員 20人(定員になりしだい締め切り)

□申込期限 11月11日(水)

□場所 保健福祉総合センター2階研修室2(吉田2465)

□申込方法 健康づくり課へ直接または電話、町ホームページ(https://www.oizumi-gunma.jp) から申し込み

□費用 無料

※次回のオトナの女子会は、平成28年1月20日(水)にミニ講座「骨の健康と女性ホルモン」と参加者による情報交換の予定です。詳しくは、健康づくり課(☎55・2632)へ。

日本一ブラジル120年写真展 de 大泉町

NHK前橋放送局

「みんなのエピソードでつむぐ日本一ブラジル120年写真展 de 大泉町」

今年、日本とブラジルが外交関係を樹立してから120年となるのを記念し、NHKでは、日本とブラジルの絆を再発見するための写真展を開催します。

日本やブラジルに対する思いが込められた写真やそこに隠されたエピソードなどを紹介しますので、ぜひご覧ください。

- 期日 10月31日(土)～11月8日(日) (11月2日(月)は休館)
- 時間 午前10時～午後9時 (最終日は午後5時まで)
- 場所 いずみの杜ラウンジ(朝日4の7の1)

※詳しくは、NHK前橋放送局(☎027・2511・1711)へ。

第11回大泉町世代間交流意見発表会

大泉ユネスコ協会
清水喜義さん

大泉ユネスコ協会では、第11回世代間交流意見発表会を



□期日 11月3日(火)
- 時間 午前10時～11時40分
- 場所 町公民館南別館2階 研修室2(吉田2001-1の1)

□発表者 中学生(南中学校・北中学校・西中学校各校代表)、高校生(大泉高等学校・西邑楽高等学校各校代表)、成人、高齢者、外国人 など

□期日 11月18日(水)
- 時間 午前10時～正午
- 場所 先輩女子との交流会

第28回民謡民舞発表会

町民謡連盟・高橋勝孔さん

町民謡連盟では、「第28回民謡民舞発表会」を開催します。山形県民謡の花笠音頭をはじめ、全国各地の民謡を30曲発表予定です。また、フィナーレには大衆小唄を予定しています。

□期日 10月24日(土)

□時間 午後1時開演(午後0時30分開場)

□場所 文化むら大ホール棟 大ホール(朝日5の24の1)

□費用 無料

※詳しくは、町民謡連盟・高橋勝孔さん(☎62・4834)へ。

第8回邑の映画会

邑の映画会実行委員会 加藤一枝さん

邑の映画会実行委員会では、「第8回邑の映画会」を開催します。当日は、劇映画「埋もれ木」監督の小栗康平氏による講演会「自分の夢と仲良し(ら)」も行われます。

□期日 11月3日(火)

□時間 午後0時15分開演(午前11時30分開場)、午後4時10分終演予定

□場所 邑楽町立中野小学校

体育館(邑楽町中野302)

1) □上映作品

・アニメーション映画:「紅葉狩」(日本)、「瘤取り」(日本)、「村祭」(日本)、「鳥の誕生」(日本)、「木を植えた男」(カナダ)

・劇映画:「埋もれ木」(日本)

□費用 大人1000円(当日1200円)、子ども(高校生以下)300円、乳幼児は無料

※詳しくは、邑の映画会実行委員会会長・加藤一枝さん(☎89・0010)へ。

ふれあいコンサート

㈱日東電機製作所

立てるために、家で使わないタオルやせつけんをお持ちください。

□期日 10月31日(土)

□時間 午後6時30分開演(午後6時開場)

□場所 ㈱日東電機製作所「日東イーツ」(太田市吉沢町1030 太田リサーチパーク内)

□内容 Aura スクラシック・ア・カペラで生まれ変わる名曲たち

□費用 無料

※詳しくは、㈱日東電機製作所(☎40・5200)へ。

県の最低賃金が改正されました

群馬労働局労働基準部 賃金室

県最低賃金(地域別最低賃金)は、時間額721円から737円に改正されました。最低賃金の対象となる賃金には、臨時または1月をこえる期間ごとに支払われる賃金、時間外・休日・深夜労働の割増賃金、精進手当、通勤手当および家族手当は算入されません。

県最低賃金は、県内の事業場で働くすべての労働者とその使用者に適用されます。また、特定の製造業については、

県最低賃金より時間額が高い特定(産業別)最低賃金が定められています。

※詳しくは、群馬労働局ホームページ(Url://gunma-roudo.kyokuste.mhw.go.jp)をご覧ください。か、群馬労働局労働基準部賃金室(☎027・896・4737)へ。

不正軽油の情報をお寄せください

前橋行政事務所 軽油広域調査係

県では、不正軽油の情報をお寄せください。不正軽油とは、軽油に灯油や重油を混ぜたり、灯油や重油をそのまま、または混ぜたりして、軽油と称して販売・使用される燃料のことです。悪質な脱税行為であるだけでなく、製造や使用によって土壌や大気を汚染するなど重大な犯罪です。

「タンクやトラックに灯油や重油を給油している人がいる」「安い燃料を買ったらエンジンの調子が悪くなった」「安い軽油の売り込みがあった」など、不正軽油を製造・販売・使用していると思われる情報がありましたらお知らせください。

1丁講習会

町教育委員会では、1丁講習会の受講者を募集します。

【パソコン講座】

□期日 内容

・1コース:11月17日(火)~20日(金) はじめてのパソコン入門

・2コース:12月1日(火)~4日(金) ワード初級(文書作成)

・3コース:12月8日(火)~11日(金) 年賀状作成

□時間 午前10時30分~午後0時30分

□場所 いずみの杜2階会議室(朝日4の7の1)

□講師 町シルバー人材センター職員

□対象 コース期間の全日程受講可能な町内在住・在勤の人

□定員 各コース15人(定員になりしだい締め切り)

□申込期間(土・日曜日、祝日を除く)

・1コース:10月21日(水)~11月6日(金)

・2コース:10月21日(水)~11月20日(金)

□申込期間(土・日曜日、祝日を除く)

・3コース:10月21日(水)~11月27日(金)

□費用 2000円(資料代含む)

【タブレット(iPad)講座】

□期日 11月28日(土)

□時間

・午前の部:午前10時~正午

・午後の部:午後1時30分~3時30分

□場所 東児童館学習室(朝日3の6の1)

□内容 はじめてのタブレット入門(午前の部:午後の部とも内容は同一)

□講師 オーライネットの皆さん

□対象 町内在住・在勤の人

□定員 各コース10人(定員になりしだい締め切り)

□申込期間 10月21日(水)~11月13日(金)(土・日曜日、祝日を除く)

□費用 1000円

【共通事項】

□申込方法 生涯学習課へ直接、費用を添えて申し込む

※詳しくは、生涯学習課(内線306)へ。

募集



※詳しくは、前橋行政事務所軽油広域調査係(☎027・231・2801)へ。

給食調理補助職員

子育て支援課

町では、町立保育園の給食調理補助職員を募集します。希望する人は、大泉町臨時職員雇用候補者登録申込書兼登録票にて登録してください。

□資格 次の要件を満たす人

・本町および近隣市町村に在住の人

・登録申込日現在、満18歳以上の人

・職務遂行上支障をきたさない良好な健康状態を有している人

□募集人数 若干人

□勤務時間 午前8時30分~午後2時30分(相談に応じます)

□申込方法 大泉町臨時職員雇用候補者登録申込書兼登録票に必要事項を記入の上、総務課または子育て支援課へ提出する

※大泉町臨時職員雇用候補者登録申込書兼登録票は総務課 子育て支援課で配布しています。また、町ホームページ(Url://www.town.oizumi.gunma.jp)からダウンロードできます。

baumクーヘンづくって食べよう参加者

生涯学習課

町教育委員会では、子どもおもしろ創造塾「baumクーヘンをつくって食べよう」の参加者を募集します。

□期日 11月15日(日)

□時間 午前10時~正午

□場所 青少年広場(吉田2465 雨天時は町公民館実習室)

□内容 野外でbaumクーヘンを焼いて食べます

□対象 小・中学生(昨年度、baumクーヘンをつくって



食べように参加した人は、遠慮ください)

□定員 20人(定員になりしだい締め切り)

□申込期間 10月28日(水)~11月6日(金)(土・日曜日、祝日を除く)

□申込方法 生涯学習課へ直接、費用を添えて申し込む

□持参する物 筆記用具、軍手、上履き

□費用 2000円(材料費など)

※詳しくは、生涯学習課(内線306)へ。

シニアいきいき運動塾 シニアストレッチ



年をとっても、いつまでも自分らしく楽しい暮らしを送りたい。そのためには、健康で丈夫な体が不可欠です。

「シニアいきいき運動塾」は、高齢者を対象に、いつまでも若々しく元気でいられるための運動教室です。

日頃、運動不足を感じている人は、ぜひご参加ください。

□期日 11月12日(木)、26日(木)、12月10日(木)

□時間 午後1時30分~3時30分

□場所 保健福祉総合センター(吉田2465)

□内容 膝や腰など関節痛の緩和に効果的なシニア世代向けのストレッチ

□講師 駒崎 優氏(ヘルスケアトレーナー)

□対象 町内在住で65歳以上の人(ただし、運動制限のない人に限ります)

□定員 20人(定員になりしだい締め切り)

□申込方法 国保介護課に直接または電話、町ホームページ(Url://www.town.oizumi.gunma.jp)から申し込む

□申込期限 11月10日(火)

□持参する物 筆記用具、運動のできる服装、上履き(運動靴)、タオル、飲み物、ヨガマット(貸出あり)

□費用 無料

※詳しくは、国保介護課(☎55・2632)へ。



健康づくり課の教室

健康づくり課

【脱メタボ栄養教室】

町では、生活習慣病予防のための栄養教室を行います。お気軽にご参加ください。

- 期日 11月10日(火)
- 時間 午前10時～午後1時
- 内容 栄養講話・調理実習

【減塩おおいずみメニュー】

試食

- 講師 町管理栄養士・保健師
- 対象 町内在住の人
- 定員 30人(定員になりしだい締め切り)
- 申込期限 11月2日(月)
- 持参する物 エプロン・三角巾
- 費用 200円(教室利用、受付にてお支払いください)

【骨コッソ健康教室】

町では、骨粗しょう症予防のための「骨コッソ健康教室」を開催します。骨密度が低く、お悩みの人にお勧めの教室です。

- 時間 午後1時30分～3時
- 場所 群馬中央医療生活協同組合大泉千代田支部「ゆいの家」(北小泉3の2の11)
- 内容 認知症予防の簡単な工夫を学ぶ
- 講師 松尾初美氏(脳刺激体操インストラクター・医学体操指導者)
- 対象 町内在住で65歳以上の人で、全5回参加できる人
- 定員 15人(定員になりしだい締め切り)
- 申込方法 群馬中央医療生活協同組合大泉千代田支部 松尾初美へ電話で申し込む
- 申込期限 10月31日(土)
- 持参する物 運動のできる服装、飲み物
- 費用 無料



こころの健康相談

健康づくり課

町では、うつや不眠、ストレスなどさまざまな心の問題について悩んでいる人

です。

- 期日 11月18日(水)
- 時間 午後1時30分～4時
- 内容 骨折予防ドック(骨密度や簡単な体力測定で骨折のリスクについて調べます)

・骨粗しょう症予防の講話と運動の紹介

- 講師 慶友整形外科病院の医師および理学療法士など
- 対象 町内在住で、骨密度が低い60歳以下の女性
- 定員 20人(定員になりしだい締め切り)
- 申込期限 11月13日(金)
- 持参する物 運動のできる服装と上履き、筆記用具
- 費用 無料

【共通事項】

- 場所 保健福祉総合センター(吉田2465)
- 申込方法 健康づくり課へ直接または電話、町のホームページ(<http://www.town.oizumi.gunma.jp>)から申し込む

親子消防体験教室

大泉消防署総務予防係

大泉消防署では、親子消防体験教室を開催します。

- 期日 11月15日(日)
- 時間 午後7時～9時
- 場所 町公民館南別館2階第1・2研修室(吉田2055・2632)へ。

中学校家庭教育学級

町公民館内学級事務室

町教育委員会では、中学校家庭教育学級「アロマでやす癒しの毎日」少しの時間で気分転換心と身体をほぐし方々の参加者を募集します。

- 期日 11月20日(金)
- 時間 午後7時～9時
- 場所 町公民館南別館2階第1・2研修室(吉田2055・2632)へ。



- 時間 午前9時30分～11時30分
- 場所 大泉消防署(寄木戸614の1)
- 内容 レスキュー体験、三消防車搭乗体験、煙体験など
- 対象 町内の親子
- 費用 無料

※雨天の場合は中止となります。詳しくは、大泉消防署総務予防係(☎62・3119)へ。

第3回森林楽習講座

県緑化センター

県緑化センターでは、森林や緑に親しみ、関心を高めてもらうため、県民の皆さんを対象に森林楽習講座を開催します。

- 期日 10月25日(日) (雨天決行)

(行)

- 時間 午前10時～正午
- 場所 県緑化センター(邑楽町中野3924の1)
- テーマ 「身近な平地林の自然観察」

□ 講師 青木雅夫氏(県自然環境調査研究会調査員、環境希少野生動植物種保存推進員)

- 定員 30人(定員になりしだい締め切り)
- 申込方法 県緑化センターへ電話で申し込む
- 申込開始日時 10月13日(火) 午前8時30分
- 費用 無料

脳いきいき体操教室

群馬中央医療生活協同組合大泉千代田支部・松尾初美さん

町では、群馬中央医療生活協同組合大泉千代田支部とともに住民提案型協働のまちづくり事業として「脳いきいき体操」教室を開催します。なお、申し込みのあった人へ、会場の地図なども載せた詳しい開催要項をお送りします。

- 期日 11月27日(金)、12月25日(金)、平成28年1月22日(金)、2月26日(金)、3月25日(金)全5回

□ 場所 館林市総合福祉センター(館林市苗木町2452の1 ☎75・7111)

- 相談科目 整形外科
- 相談内容 補装具の判定、身体障害者に関する各種の相談
- 持参する物 印鑑、身体障害者手帳
- 申込方法 福祉課へ直接申し込む(予約制)

※障害が重いなどの理由で会場に来所できない人については、在宅訪問診療もあります。詳しくは、福祉課(☎55・2631)へ。

木造住宅耐震相談会

建築課

町では、木造住宅耐震診断

- 申込期限 10月28日(水)
- 費用 無料

※詳しくは、建築課(内線206)へ。

定例相談

お気軽にご相談ください。

町民相談

- 日時 月～金曜日(祝日を除く) 午前8時30分～午後5時15分
- 場所 町民相談室(役場内)
- 内容 行政に対する苦情や要望、日常生活上の悩みごとなど

※詳しくは、町民相談室(内線130)へ。

法律相談

- 日時 10月15日(木)・22日(木)・11月12日(木)・19日(木) 午後1時30分～4時30分
- 場所 町民相談室(役場内)
- 担当 顧問弁護士

※相談希望の人は、予約が必要なため、あらかじめ町民相談室(内線130)へ。

人権・行政相談

- 日時 11月10日(火) 午後1時30分～4時
- 場所 役場3階第1会議室
- 担当 人権擁護委員、行政相談委員

※相談希望の人は、予約が必要なため、あらかじめ町民相談室(内線130)へ。

教育相談

- 日時 月～金曜日 午前10時～午後4時
- 場所 教育研究所(城之内4-2-1)
- 担当 教育相談員
- 内容 非行、いじめ、不登校など教育に関する悩みごと
- 対象 小学生、中学生、保護者ほか

※詳しくは、教育研究所(☎63・8626)へ。

親と子の電話相談

- 日時 月～金曜日 午後2時～5時
- 担当 相談経験豊かな先生
- 内容 学校での悩みごとなど

※フリーダイヤル(☎0120-001305)へ。

DV相談

- 日時 月～金曜日(祝日を除く) 午前9時～正午、午後1時～5時
- 担当 専門女性相談員
- 内容 配偶者などからの暴力に関する悩みごとなど

※詳しくは、相談専用電話(☎20・3988)へ。

費用無料。秘密は厳守します。詳しくは、各問い合わせ先へ。

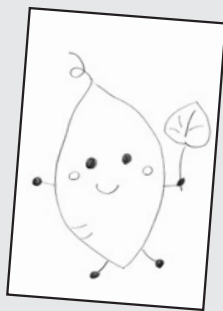
みんなのイラスト



▲P・N ぶくべりちゃん



▲P・N きょう



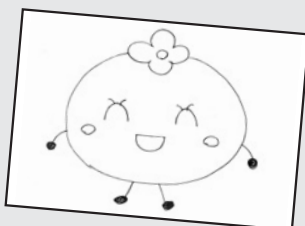
▲P・N スイートポテト



▲P・N pumpkin☆



▲P・N ミオリン



町長に密着!

先月、鬼怒川決壊により甚大な被害に見舞われました被災地へ、いち早く給水車を送り、飲料水を届けました。その後も、ボランティアとして支援物資の仕分け作業や、泥の除去作業などに行っていました。



俳句

とうがらしはすかしそうにあかくなる
 本島孝一 (15区)
 真夏日や屋久島あせびの葉の青き
 島山恭治 (19区)
 曼珠沙華腰を曲げずとすつと咲く
 堀越ちせ子 (30区)
 苔の上散りし紅葉に目を移す
 江口典子 (30区)
 ーきさらぎ俳句会ー
 戦無き御世ありがたき秋桜
 萱島ふじ子 (5区)
 味噌汁の湯気の香りが涼新た
 田中シゲ子 (6区)

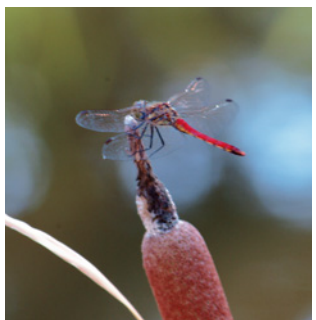
庭からの癒してもらいて松手入れ
 久保塚りさ (8区)
 慰霊碑の思いにうるむ夏の月
 坂本タツ子 (17区)
 故郷の風の音聴く盆の席
 渋谷栄子 (22区)



短歌

コスモスの波に誘われ途中下車
 横山昭子 (太田市)
 墓洗う娘と二人語りつつ
 松村美智子 (熊谷市)
 猛暑去りほつと一息心地よく
 青空恋しい秋の香りを
 小林美代子 (21区)
 ーやよい短歌会ー
 膝痛の診断をして医師は言う
 足高くして寝るのが良いと
 入谷宗二 (20区)
 少年は高き声あげ球を追ふ
 五月の光の降り来る中を
 瀧野シズ江 (2区)
 コツコツと杖つき歩く稲田路
 老いて欲張る足鍛えんと
 湯澤よね (19区)
 朝毎のラジオに聞ける花言葉
 覚えたつもりが人に語れず
 森 きん (14区)

乾きたる猛暑に溜め置く雨水を
 やれば里芋活気を帯びる
 青木登美江 (20区)
 出産の内祝として夜の桜・
 千歳菊とう羊羹届く
 村田厚子 (2区)
 順位など付けられぬ程の白熱に
 高校野球の夏は過ぎ行く
 正田富子 (10区)
 脱ぐ靴を揃へる孫を見守りつつ
 戦争なき世を祈りて止まず
 成島福子 (14区)
 留守電に今も残れる亡夫の声
 短かけれども大切にす
 黒河早百合 (10区)
 菜園で採れたる野菜を受け取りて
 嫁は喜びかかへて帰る
 山中志津江 (17区)
 朝顔の葉にあなをあげ休みたる
 オンパツに秋雨優し
 富田美亀江 (17区)
 大鍋で作りしカレーを試食する
 防災訓練終わりし後に
 前田洋子 (29区)



鬼灯の色を抱えて吾子来たり
 長谷川美智子 (22区)
 あきあかね大空に群れ雲になる
 丸山和子 (26区)
 ーいずみ俳壇ー
 露の玉けふのいのちをかがやかず
 林 宣子 (1区)
 唐突に父母思はるる今朝の秋
 真下忠男 (11区)
 商人の顔持つ農夫梨を売る
 泉谷澄美 (17区)
 凌ぎ合う男の背中荒御輿
 青木しず子 (20区)
 鈴虫の音色聞き入る道の駅
 柴崎八重子 (20区)
 末生りの西瓜ころろ五六十
 栗原 満 (22区)
 夏に逝きし愛犬の墓花添える
 大川文子 (25区)
 空と海ひとつに炎えて秋没り日
 前嶋春生 (28区)
 涼新たあそび心で染めし髪
 青木京子 (30区)
 秋海棠木立の裾に憂いあり
 野口一美 (30区)



年金Navi

【第7回】任意加入・付加保険料

知っているようで知らない国民年金。ここでは、国民年金についての情報をお知らせしていきます。
 ※詳しくは、住民課 (内線124)、または太田年金事務所 (☎49・3716) へ。

【国民年金付加保険料】

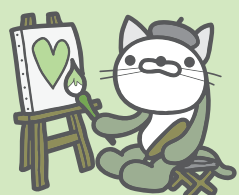
第1号被保険者や任意加入被保険者は、希望により、定額保険料に月額400円の付加保険料をプラスして納めることで、老齢基礎年金に付加年金を上乗せして受け取ることができま。付加年金額は「200円×付加保険料を納めた月数」で計算されます。2年間で支払った保険料と同額を受け取ることができま。ただし、免除や猶予制度を利用している人は、納めることができま。

【任意加入】

国民年金には任意加入という制度があります。60歳までに受給権の確保が難しい人や、年金額を満額または満額に近づけたい人におすすめの制度です。
 □任意加入できる人
 ・60歳から65歳未満の人で、老齢基礎年金を受け取るための資格期間を満たさない人や、満額の年金を受けられない人
 ・昭和40年4月1日以前に生まれた人で、65歳



広報おおいずみに掲載してほしいイラストなどは黒一色で書いてね。
 皆さんからのご意見・ご質問、身近な話題などもお待ちしております。
 広報情報課
 (☎63・3111 内線215)
 Eメール:kouhou@town.oizumi.gunma.jp



身近な情報をお寄せください!

広報おおいずみでは、皆さんからの身近な情報を募集しています。

□連絡方法

- ・電話 (☎63・3111 内線215)
- ・FAX (63・3921)
- ・Eメール (kouhou@town.oizumi.gunma.jp)

※ご紹介できない場合もありますので、あらかじめご了承ください。詳しくは、広報情報課へ。



たけむらあき
竹村文希さん (11歳)

好きなこと
音楽を聞くことです。気持ちがリラックスしたり、楽しい気持ちになります。

自分の性格
何事にも一生懸命で、習字のことにになると特に負けず嫌いなどところもあります。

夢にむかって My dream

町内で夢に向かってがんばっている人をご紹介します。

学校・学年は？
大泉町立南小学校の6年生です。

学校生活は？
授業では、社会の時間にテレビで歴史の歌を流すことがあります。その歌がおもしろいのでいつも楽しみにしています。また、所属している児童会本部では、週1回、あいさつ運動とエコキャップ回収をしています。楽しくやりがいがあります。

将来の夢は？
習字の先生になりたいです。教わっている先生が誰に対しても優しく教えている姿を見て、憧れるようになりました。自分で習ったこと以上に、字を書く楽しさやおもしろさを伝えたいです。そのためにも、今は自分ができていない部分を教えてもらい、上達していきます。また、漢字の書き順などを間違えないようにたくさん練習していきたいです。

習字の先生になって 字を書く楽しさを伝えたい

皆さんのご意見・ご質問
お待ちしております

〒370-0595
大泉町役場
広報情報課 宛

TEL 63・3111 FAX 63・3921
メール kouhou@town.oizumi.gunma.jp

**「秋の味覚といえ
ば…」を教えてください！**

9月10日号の広報クイズ
☆「秋の味覚といえれば…」
に寄せられた投書の中から
ご紹介します。

「やっばり栗！」
やっばり秋の味覚と言え
ば栗。今ではいつでもスー
パーで購入出来る様になっ
たが、昔は栗拾いに行つて
拾った栗で母親に栗御飯を

**「秋の味覚といえ
ば…」を教えてください！**

秋の味覚といえれば、何と
言ってもサンマ。夕方あち
こちから焼きサンマの臭い
がたまたまよってくる、あく
秋だなと感じる。たつぷり
のだいこんおろしにしよう
ゆをかけるともうたまらな
くなる。いつの時代も最高
の秋の食材だと思う。
本多明子さん (25区)

**「焼きみかん」にしたりして
…。最近では色々な種類も出
てきて、あれこれ試すのも
楽しいですね。お芋大好き
です！**

P・N 埼玉から越してきました。

「サツマイモ！」
定番かもしれないませんが、
私はやっばりコレです！
学生の頃は落ち葉をたたく
さん集めてホックホクの焼
き芋にしました。ついでに
みかんもホイルにくるんで

「サツマイモ！」
今年初めて「すだち」の
実がついたので、さつそく
焼きサンマにしほつておい
しくいただきます。
匿名希望

「なんと言つてさ…」
なんと言つてもマツタ
ケ！ 田舎で採りたてをマ
ツタケご飯、土瓶蒸し、焼
マツタケにして食べた味は
今は遠き思い出。もう1度
採りたてを食べたい。
津田徳行さん (13区)

**「焼きみかん」にしたりして
…。最近では色々な種類も出
てきて、あれこれ試すのも
楽しいですね。お芋大好き
です！**

P・N 埼玉から越してきました。

【庚申の榎】
小泉城主・富岡直光が吾妻
郷七十一カ村(猿ヶ京付近)
を支配した際、戦勝記念に吾
妻山岳から楓や榎など数百本
を小泉城外の原野へ移植し
て、広大な庭園を築きました。
後年、館林城主・徳川綱吉が
新田開発のために、数本を残
して伐採してしまいました。
その残されたうちの一本がこ
の大榎の木で、その根元に庚
申様を建ててまつたことか
ら「庚申の榎」と呼ばれてい
ます。

どんなちびっ子？
パパと毎日野球ごっこをして
いる元気なちびっ子で
す。かなたおにいちゃんと
工作をしたり、弟のとうま
のお世話をすることが好き
です。

好きなものは？
三輪車やストライダーが大
好きで、食べ物では、ぶど
うやいちごが大好き。

パパ・ママからひとつ
兄弟仲良く、元気で優しい
子になってね。

大好き



こばやしあゆと
小林歩叶くん
(1区・3歳)

「大好き」では、3歳未満の
町内在住のお子さんを紹介
しています。掲載希望者は、
広報情報課(内線215)へ。

広報クイズ

ご応募
お待ちしております！

図書カードが20人に当たる！

問題をよく読み、3つの答えの中から正しいものを選び、はがきまたはメールでお送りください。全問正解者の中から抽選で20人に500円の図書カードをプレゼントします。

今月の問題 (ヒント)

- ①平成26年度歳入総額 (2ページ)
A 145兆6,461億円 B 145億6,461万円 C 145万6,461円
- ②働きやすい〇〇の充実 (6ページ)
A 環境 B 食事 C 服装
- ③第5回環境フェアの期日 (10ページ)
A 10月31日 B 11月1日 C 11月3日
- ④〇〇講習会 (18ページ)
A 介護 B 防災 C IT
- ⑤第〇回福祉パレード (27ページ)
A 23 B 33 C 43

☆「体育祭の思い出」を教えてください(お答えの中から、広報おおいずみに掲載させていただきます)。

□応募方法 はがきまたはメールに必要な事項を記入し、応募する(1人につき、はがきまたはメールのどちらか1通までとします)

□必要事項 クイズの答え(例：①-A)、住所、行政区、氏名、年齢、電話番号

□応募期限 10月24日

□応募先

〒370-0595
大泉町役場 広報情報課 「広報クイズ」係
quiz-kouhou@town.oizumi.gunma.jp

※町政などに関するご意見ご要望がありましたら書き添えてお送りください。楽しい情報や文芸、イラスト、各種作品も大歓迎！(匿名を希望される人は「匿名希望」と明記してください)

□9月号の正解
①-C、②-B、③-A、④-A、⑤-C
※なお、③に関しましては、ヒントページの誤りがありましたので全員正解とさせていただきます。

□応募総数 80通で正解は80通でした

□当選者(敬称略)
金子郁恵(1区)、安田梨絵(1区)、津田徳行(13区)、三宅莉子(14区)、新井由佳(15区)、久保田はな子(15区)、堀本ヒデ子(16区)、岡本亜希子(17区)、小野田莉唯(17区)、権藤春花(18区)、服部あけみ(18区)、遠藤恭介(21区)、小林一夫(21区)、佐藤敏子(22区)、黒木らんでい(23区)、畑京佑(25区)、藤澤知輝(25区)、内城裕子(27区)、根本かおり(28区)、茂原裕子(28区)
※なお、当選者には郵送でお送りします。



福祉パレード

知的障害者への理解を深めましょう

9月15日、役場町民ホールで第43回福祉パレードの式典が行われました。福祉パレードは、知的障害者福祉月間にあたり、知的障害者に対する町民の理解を深めるために行われているもので、代表者からはメッセージの伝達と花束の贈呈がありました。



常総市ボランティア

被災地復旧のためのボランティア

9月26日、台風18号で被災した茨城県常総市へ災害ボランティア派遣を行いました。町ホームページなどの呼びかけによりボランティアに参加した42人は、水海道総合体育館において支援物資の搬入や運搬、仕分けなどの作業を行いました。

敬老訪問

いつまでも元気で長生きをしてください

9月4日、村山町長などが町内のお年寄りの長寿を祝い、敬老訪問を行いました。特別養護老人ホーム大泉園を訪れた村山町長は、お年寄りの皆さん一人ひとりに「いつまでもお元気で長生きしてくださいね」と声をかけ、敬老祝金を贈りました。



大泉町民スポーツ・レクリエーション祭

さまざまな競技を楽しみました

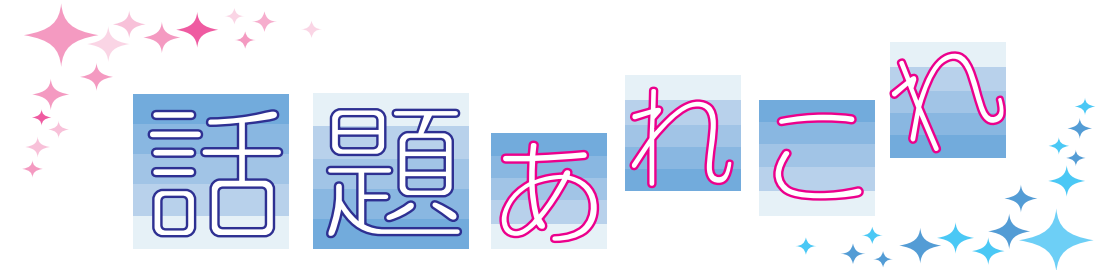
9月6日、町民体育館やスバル運動公園などを会場に、「第19回大泉町民スポーツ・レクリエーション祭」が開催され、520人が参加しました。当日は、ソフトバレーボールやグラウンド・ゴルフなどの競技が行われ、参加者はスポーツを楽しみました。



間之原地蔵尊奉納相撲大会

伝統を引き継ぎ土俵上で大あばれ！

9月19日、主要地方道足利千代田線近くの公園で、間之原地蔵尊奉納相撲大会が行われました。この奉納相撲は200年以上前から続く伝統行事で、当日は北部地区の小学生14人が参加し、土俵の上を所狭しと動き回り、熱戦を繰り広げていました。また、稚児の土俵入りも行われ大会に花を添えていました。



大泉町総合防災訓練

防災に対する意識を高めていました

8月30日、利根川河川敷とね運動場で、「大泉町総合防災訓練」が行われました。1,020人が参加した今回の訓練は、「首都直下型地震と水害」が起こった場合を想定し行われたもので、ライフライン復旧訓練や倒壊建物救出救護訓練、車両事故救助訓練などが行われ、参加者たちは、防災に対する意識を高めていました。



大泉町 ものづくり ひとづくり 企業紹介

さまざまな企業が立地している大泉町。このコーナーでは各企業の担当者に登場してもらい、会社の概要や業務内容などについて、お話を伺います。



▲制作したパンフレットのの一部



▲ホームページ制作など作業をしている様子

「自社で製作したホームページなどがイメージアップにつながり、お客様の利益へ結びつくことがやりがいにつながっています」と話す壽盛さんは、代表取締役として会社管理や印刷物のデザイン全般、ロゴ制作、ホームページ作成・管理などを行っています。デザイン制作は、お客様からのイメージをう



▲代表取締役 壽盛倫子さん

まくみ取って形にするところが難しいところでもあり、一番大切なところだと感じているため、お客様の意見と自社の提案を出し合い、満足していくものを作れるようにしています。またデザインの美しさだけでなく、エンドユーザーがどのような人なのかを考え、提案できるように心がけているそうです。今後の目標を尋ねると、「地域密着・地域活性化を考えながら、お客様にイーヴラインに頼んで良かったと言ってもらえるようにしたいです」と笑顔で話してくれました。

No.25

(有)イーヴライン

住 所：大泉町日の出 31 - 1 2階
 会社の概要：2001年11月、太田市で有限会社イーヴラインを設立し、2011年11月、大泉町にも支店を設立しました。現在では、広告宣伝物制作会社として、群馬県だけではなく、栃木県・埼玉県でホームページ制作・運営管理やパンフレット・カタログ・会社案内・パッケージ・名刺・封筒などの制作、イラスト、ロゴなど各種幅広いデザインの対応をしています。また、多言語の翻訳も行っており、デザイン・パンフレット作成なども対応しています。多くの人のさまざまなニーズに柔軟に応えることが目標であり、存在価値であると考え、何事も親身的に的確に対応するように、スタッフ一同日々努力しています。



9月28日、南児童館でミニニゲーム大会が行われ、参加した64人は8チームにわかれて5種類のゲームで競いました。ペットボトルのキャップを積みあげて高さを競うゲームや、空気砲を使って並べられたキャラクターを倒すゲームなどを行い、子どもたちは笑顔で楽しんでいました。また、3回チャレンジできる空気砲では、1回ですべてのキャラクターを倒すことができる、見ている子どもたちから歓声が上がりました。(結)

今号の
Best Shot
表紙