



広報

あまいずみ

2015

6.25

Vol.813



からあなたへ...

熱中症にご注意ください！

健康づくり課 ☎55・2632

【ご注意ください！ 熱中症で救急搬送される患者が増えています】

熱中症で、救急搬送される患者が増えています。屋外だけでなく、室内でも暑さを避け、十分な水分補給をしましょう。もし熱中症にかかったら適切な応急処置が大切です。

■熱中症とは

気温が高い環境で、体内の水分や塩分のバランスが崩れることにより、発症します。放っておけば、死に至る可能性もありますが、予防により熱中症を防ぐことができ、また応急処置を

知っていれば救命ができません。

□こんな人は要注意 高齢者や乳幼児、持病がある人、体調の悪い人、肥満の人、暑さに慣れていない人

□予防のポイント

- ・日傘、帽子の着用、涼しい服装を心がけましょう
- ・こまめに休息、日陰を活用しましょう
- ・こまめに水分・塩分を補給しましょう
- ・無理をせず徐々に体を慣らしましょう
- ・屋内でも風通しを良くし、扇風機やクーラーを

活用し、上手に暑さを避けましょう

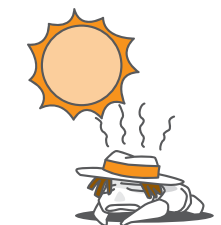
・体調の悪いときは無理をしないようにしましょう

□熱中症の症状

めまい、筋肉痛・筋肉の硬直、大量の発汗、頭痛・気分の不快・吐き気・嘔吐・倦怠感・虚脱感、意識障害・けいれん・手足の運動障害、高体温

■熱中症になったときの対応

- ① 涼しい場所へ移動
- ② 衣服を脱がせ、身体を冷やす
- ③ 水分・塩分を補給
- ④ 自力で水分を摂取できない、症状が改善しない場合は医療機関へ



- ① 救急隊の要請
 - ② 涼しい場所へ避難
 - ③ 衣服を脱がせ、身体を冷やす
 - ④ 医療機関へ搬送
- ※詳しくは、健康づくり課へ。

介護保険サービスの利用料の各種軽減制度

国保介護課 ☎55・2632

介護保険サービスの利用料に対し、各種の軽減制度があります。該当になると思われる人は、国保介護課に申請してください。また、すでに減額認定さ

れている人も、6月末日で期限が切れますので更新の手続きが必要です。

【社会福祉法人などによる利用者負担軽減制度】

特定の社会福祉法人の介

護保険サービスを利用しての場合には、その利用料の4分の1（高齢福祉年金受給者は2分の1）が軽減されます。

□軽減対象サービス

訪問

護、地域密着型介護老人福祉施設入所者生活介護、看護小規模多機能型居宅介護、介護福祉施設サービス、介護予防訪問介護、介護予防通所介護、介護予防短期入所生活介護、介護予防認知症対応型通所介護、介護予防小規模多機能型居宅介護

【町介護保険サービス利用者負担額助成制度】

社会福祉法人などによる利用者負担軽減制度の軽減対象者に該当する人で、特定の社会福祉法人以外の各種介護保険サービスを利用する人の利用料を4分の1

（高齢福祉年金受給者は2分の1）助成します。

□助成対象サービス

社会福祉法人などによる利用者負担軽減制度と同じ15サービスのほかに、以下のサービス 訪問入浴介護、訪問看護、訪問リハビリテーション、通所リハビリテーション、短期入所療養介護、介護保健施設サービス、介護予防訪問入浴介護、介護予防訪問看護、介護予防訪問リハビリテーション、介護予防通所リハビリテーション、介護予防短期入所療養介護

【共通事項】

□対象者要件

町民税非課税世帯で次のすべてに該当する人

- ・年間収入が単身世帯で150万円、世帯員が1人増えるごとに50万円を加算した額以下であること
- ・預貯金などの額が単身世帯で350万円、世帯員が1人増えるごとに100万円を加算した額以下であること
- ・世帯がその居住の用に供する家屋その他日常生活のために必要な資産以外に利用し得る資産を有していないこと

・負担能力のある親族などに扶養されていないこと

（医療保険や税法上の扶養になっていない、仕送りや生活資金などの援助を受けていないなど）

・介護保険料を滞納していないこと

・その他、特に生計が困難であると町長が認める人

□持参する物

印鑑、本人を含め家族全員の収入が分かる書類（家族全員の預貯金通帳など）

※必要な物を持参し、国保介護課介護保険係へお申し込みください。詳しくは国保介護課介護保険係へ。

平成27年度 予算の補正を行いました

平成27年度大泉町一般会計補正予算第1号では、歳入歳出予算の総額からそれぞれ270万円を減額し、予算総額は148億5,730万円となりました。

【歳入】

- ・町税 △3,292千円
- ・浄化槽設置事業費補助金（県） △4,627千円
- ・財政調整基金繰入金 5,219千円

【歳出】

- ・高齢者熱中症対策消耗品費 △1,800千円
 - ・不育症治療助成事業 △900千円
- ※詳しくは、財政課財政係（内線309）へ。



7月5日(日)は 群馬県知事選挙の投票日です！



この選挙は、群馬県の将来を託せる人を選ぶ大切な選挙であるとともに、有権者一人ひとりが選挙を通じて社会づくりに参加することでもあります。

投票時間は午前7時から午後8時までです。棄権をすることのないように、あなたの大事な一票を投じてください。 ※詳しくは、町選挙管理委員会（内線222）へ。

山車の引き手を募集

今年も大泉まつりの山車は、歩行者天国内を人力で引いて運行します。そこで、一般参加の山車の引き手を募集しますので、大泉まつりの思い出作りにぜひ参加してください。

□期日 7月25日(土)・26日(日)

□時間

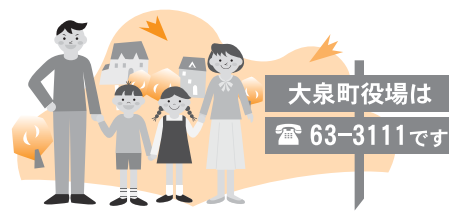
- ・午後2時30分～(午後2時10分集合)
- ・午後7時30分～(午後7時10分集合)

□対象 どなたでも参加できます

□申込方法 商工振興課へ直接、または電話で申し込む

□申込期限 7月10日(金)

※詳しくは、商工振興課(内線138)へ。



※転換(単独処理浄化槽またはくみ取り槽を撤去し、これらに換えて合併処理浄化槽を設置すること)の場合は、10万円加算です。なお、浄化槽には浄化槽法第11条検査を含む保守点検と1年に1回以上の清掃が義務づけられています。

【太陽光発電システム設置整備事業費補助金】
クリーンエネルギーの普及促進を目的に、設置者に補助金を交付します。

□補助対象

- ・自ら居住する町内の住宅に設置した場合(10kw未満)
- ・町内に自らが居住するために発電システム付きの住宅を購入した場合(10kw

未済)

□申請方法 設置後に、環境課へ申請する

□補助金額 4万円に太陽電池モジュールの公称最大出力を乗じた額とし、上限額16万円

※県も太陽光発電導入の拡大のために、一般住宅(既築住宅)への太陽光発電システム設置を支援しています。町の補助金との併用も可能です。

【太陽熱利用温水器等設置費補助金】
省エネルギー推進のため、補助金を交付します。

□補助対象 自ら居住する町内の住宅に設置した場合

□申請方法 設置後2か月

□補助金額 本体価格の19%の額とし、上限額3万5000円

【生ごみ処理機器購入費補助金】
生ごみの減量化を推進するため、生ごみ処理機器を町内で購入した場合、補助金を交付します。

□補助対象 町内で購入し、町内で使用する場合

□申請方法 購入前に、環境課へ申請する

□補助金額

- ・コンポスターなど：購入額の50%で上限額2000円
- ・電気式生ごみ処理機：購入額の50%で上限額2万円

【犬および猫の避妊または断種手術費補助金】
捨て犬や捨て猫を出さないため、補助金を交付します。

□申請条件 犬の場合は、町に登録をし、その年度の狂犬病予防注射を受けていること

□申請方法 手術前に、環境課へ申請する

□補助金額(1頭につき)

- ・避妊手術：5000円
- ・断種手術：3000円

※各種補助金は、町税などの滞納者に対する行政サービスの制限の対象となります。申請時に滞納があると受付できませんのでご注意ください。詳しくは、環境課へ。

みみよりOIZUMI 1日パーソナリティ体験

夏休みを利用して、FMラジオ放送「みみよりOIZUMI」の1日パーソナリティを募集します。なお、収録の様子などを広報おおいずみで紹介する場合があります。

□期日 8月5日(木)

□時間 午前10時30分～午後3時(予定)

□集合場所 役場町民ホール(日の出55-1)

□内容 FMラジオ放送「みみよりOIZUMI」で毎週月・水・金曜日に放送されている「町の新鮮な話題をご紹介!」のコーナーのパーソナリティ体験を行います(実際に8月中旬に放送します)

□対象 町内の小学4年生～6年生(過去に参加した人はご遠慮ください)

□定員 2組8人(3～4人1組。応募多数の場合は抽選)

□申込方法 広報情報課へ直接または電話、町ホームページ(<http://www.town.oizumi.gunma.jp/>)から申し込む

□申込期限 7月29日(水)

□持参する物 昼食、飲み物

□費用 1人100円(傷害保険料として。当日お支払いください)

※詳しくは、広報情報課(内線215)へ。

住みよい生活環境のために 各種補助金制度

町には、快適で住みよい生活環境をつくるために各種の補助金制度があります。

【浄化槽設置事業費補助金】
生活排水による水質汚濁

を防止するため、設置者に補助金を交付します。

□補助対象(下水道認可区域以外の地域)

- ・10人槽以下の浄化槽を専

用住宅に設置する場合

- ・住宅部分が床面積の2分の1以上の小規模店舗併用住宅に設置する場合

□申請方法 設置前に、環

境課へ申請する

□補助金額

- ・5人槽：17万4000円
- ・7人槽：22万5000円
- ・10人槽：29万8000円

環境課 内線132

骨密度検診・わかば健診結果説明会

町では、5月22日から実施しました骨密度検診・わかば健診の結果説明会を開催します。

結果説明会は、これまでの生活習慣を見直すチャンスです。健康の維持・増進のためにぜひ活用ください。

紹介(食生活改善推進員の協力による試食用意していただきます)

□薬の相談 薬剤師による個別相談(要予約)

【わかば健診結果説明会】
個別結果説明会 結果についての個別の説明と相談。健康管理手帳(水色の厚紙)をご持参ください

□薬の相談 薬剤師による個別相談(要予約)

【共通事項】
□場所 保健福祉総合センター(吉田2465)

□費用 無料

※詳しくは、健康づくり課へ。

骨密度検診結果説明会日程

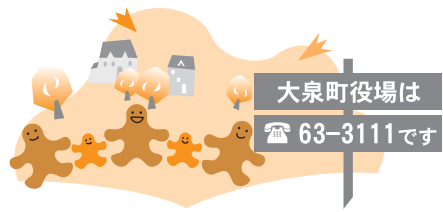
対象となる受診期間	結果説明会		薬の相談 午後1時30分～2時30分(相談時間)
	個別 午前9時～11時(受付)	集団 午後0時30分～1時(受付)	
5月31日(日)～6月5日(金)	7月6日(月)～10日(金)	7月8日(水)	7月8日(水)
6月14日(日)、20日(土)	7月27日(月)～31日(金)	7月27日(月)	7月27日(月)

※7月8日(水)、27日(月)の集団結果説明会では、食生活改善推進員による健康レシピの紹介があります。

わかば健診結果説明会日程

対象となる受診期間	個別結果説明会 午前9時～11時(受付)	薬の相談 午後1時30分～2時30分(相談時間)
5月22日(金)～6月5日(金)	7月6日(月)～10日(金)	7月8日(水)
6月14日(日)、20日(土)	7月27日(月)～31日(金)	7月27日(月)

健康づくり課 ☎55・2632



インターネット公売を実施します



大泉町-1



大泉町-2

町では、ヤフー株が提供するインターネット公売システムを利用して、町税および保険料の滞納により差

し押さえた不動産の公売を実施します。
なお、大泉町-1は、入札にあたり公売農地の買受

適格証明書が必要です。買受適格証明書は発行に1週間から2週間要するものになります。買受適格証明書について詳しくは、町農業委員会(内線135)へお問い合わせください。
□物件
・大泉町-1:坂田7丁目市街化区域(畑)
・大泉町-2:寄木戸市街化区域(宅地)
□公売参加申込期間 7月7日(火) 午後1時~23日

収納課 内線154
(木) 午後11時
□入札期間 7月30日(木) 午後1時~8月6日(木) 午後1時
※公売について詳しくは、7月7日(火) 午後1時よりヤフー官公庁オークションホームページ (http://kouba.auctions.yahoo.co.jp) にて確認ができる予定です。なお、公売参加申込期間中に申し込みをされないと入札はできません。詳しくは、収納課へ。

戦没者等の遺族に対する特別弔慰金

国では、戦後70周年の本年、戦没者等の尊い犠牲に思いをいたし、改めて弔慰の意を表するため、戦没者等のご遺族お一人に特別弔慰金(記名国債)を支給します。町では、特別弔慰金の説明会を開催しますの

す。なお、前回受給された人には個別に通知します。支給対象となるのは、平成27年4月1日(基準日)において、「恩給法による公務扶助料」や「戦傷病者戦没者遺族等援護法による遺族年金」などを受ける人(戦没者等の妻や父など)がない場合、戦没者等の死

亡当時のご遺族で、次の順番の先順位でお一人に支給されます。
①平成27年4月1日までに戦傷病者戦没者遺族等援護法による弔慰金の受給権を取得した人
②戦没者等の子
③戦没者等の父母、孫、祖母、兄弟姉妹(ただし、戦

没者等の死亡当時、生計関係を有していることなどの要件を満たしているかどうかにより、順番が入れ替わります)
④①~③以外の戦没者等の三親等内の親族(甥、姪など、戦没者等の死亡時まで引き続き1年以上の生計関係を有していた人

に限りません)
□支給内容 額面25万円、5年償還の記名国債

【請求方法の説明会】
□請求期限 平成30年4月2日(月)

□期日 7月13日(月)~17日(金)
□時間 午前9時~正午
□場所 役場3階中会議室

(日の出55の1)
□持参する物 印鑑
※詳しくは、福祉課へ。

「脳の健康教室」参加者・サポーター募集

介護予防事業の一環として、65歳以上の人を対象に脳の健康教室を開催します。あわせて、脳の健康教室で学習者のサポートをするボランティアスタッフを募集します。
【脳の健康教室】
□期日 9月2日(水)~平成28年2月24日(水)全23回
9月23日、12月23日、12月30日を除く毎週水曜日)

□時間 (1~3時限のうちいずれかを選択)
・1時限目:午後1時30分~2時
・2時限目:午後2時10分~2時40分
・3時限目:午後2時50分~3時20分
□内容 くもん学習療法による簡単な「読み書き計算」の学習
□対象 65歳以上の人で毎

週1回学習教室への参加が可能な人
□定員 30人(定員になりしだい締め切り)
□費用 無料
【学習サポーター】
□期日 脳の健康教室実施日
□内容 学習者の学習支援
□対象 高齢者の心身の健康増進に理解のある人
□説明会および研修会日時

8月19日(水) 午後1時~4時
□定員 10人(定員になりしだい締め切り)
【共通事項】
□場所 保健福祉総合センター1(吉田2465)
□申込方法 国保介護課介護保険係へ直接、または電話で申し込む
※詳しくは、国保介護課介護保険係へ。

75歳以上のひとり暮らし高齢者などへ 熱中症計を貸与

【75歳以上のひとり暮らし高齢者などに熱中症計を貸与します】
町では、高齢者の熱中症を予防するために、75歳以上のひとり暮らし高齢者などに熱中症計を貸与しま

す。
現在、対象になると思われる人には民生委員をおして申請を受け付けていますが、7月13日(月)以降は、次のとおり申請を受け付け

□対象
・75歳以上のひとり暮らし高齢者
・75歳以上の高齢者のみの世帯
□貸与品 熱中症計(1世帯につき1台)

高齡福祉課 ☎ 55・2631
□申請方法 申請書(高齡福祉課にあります)に記入・押印の上、高齡福祉課へ直接申請する
□費用 無料(電池は利用者負担)
※詳しくは、高齡福祉課へ。

東日本大震災 関連情報

調理済み給食の放射性物質測定結果について

町では、5月18日・19日に、町内の保育園、幼稚園、小中学校の給食について、放射性物質（放射性ヨウ素131、放射性セシウム134・137）の検査を行いました。放射性物質は検出されませんでした。

給食用食材の放射性物質測定結果について

県では、給食用食材について、次のとおり放射性物質（放射性ヨウ素131、放射性セシウム134・137）の検査を行いました。

【学校給食用食材】

- 期日 5月14日
- 対象 町内の学校給食用食材（群馬県産きゅうり）
- 結果 不検出

【町内保育園給食用食材】

- 期日 5月20日・27日・28日
- 対象 町内保育園給食用食材（茨城県産さつまいも、栃木県産にんじん、アスパラ、群馬県産きゅうり、徳島県産にんじん、鹿児島県産じゃがいも）

- 結果 不検出

■水道水の安全性

6月15日に東部地域水道事務所（千代田町）で県が行った測定結果では、放射性物質は検出されず、飲用に支障がないことが確認されています。

【広告】

有料広告募集中

□大きさ 横 8.8cm×縦 4.5cm
 □使用色 1色
 □掲載料金 10,000円（1枠1回）

おもちゃの病院とドクターの募集

環境課

壊れたおもちゃの修理を行う、おもちゃの病院を開院しています。

また、壊れたおもちゃを修理する「ドクター」のボランティアを募集します。子ども

- 費用 無料(部品代は実費)
- 対象 太田市・大泉町・邑楽町・千代田町に在住または在勤の人
- 内容 子どものおもちゃの修理(持ち込みは1人2点まで)
- 期日 毎月第1日曜日(ただし、1月は休院です)
- 場所 いずみの杜(朝日4の7の1)
- 【共通事項】
- 時間 午前10時～正午

社会を明るくする運動

福祉課

法務省主催の「社会を明るくする運動」強調月間が7月1日から1か月間、全国一斉に展開されます。今年で65回目を迎えるこの運動は、罪を犯した人たちの更生について理解を深め、犯罪や非行のない明るい社会を実現しようとするものです。

「地域の仲間として話しを

聞く」この気持ちが犯罪を繰り返さない第一歩となります。みんなで力を合わせ、それぞれの立場で、罪を犯した人や非行をした少年の立ち直りを支援しましょう。

【思いやり駐車場利用証制度を「存じますか】

「思いやり駐車場利用証制度」とは、自動車の乗り降りの際にドアを全開にしなければならぬ人や歩行が困難な人が駐車しやすいするための県の制度です。町では、利用対象者からの申し出により、思いやり駐車場利用証を交付しています。

□主に対象になる人 障害のある人、高齢の人、難病の人、妊産婦の人

※いずれも交付基準があります。詳しくは、福祉課 ☎55・2631へ。

【広告】

広告

- スローガン 「慣れた道 出会いがしらは 要注意」
 - 運動の重点
 - ・子どもと高齢者の交通事故防止
 - ・出会いがしら事故・追突事故の防止
 - ・すべての座席のシートベルトとチャイルドシートの正しい着用の徹底
- ※詳しくは、安全安心課(内線224)へ。

私たちの喜ぶ姿を見たい人など、興味のある人はおもちゃの病院開催日に直接会場にお越しください。

【太田会場】

- 期日 毎月第2日曜日
- 場所 太田市外三町広域清掃組合サイクルプラザ(太田市細谷町604の1)

【大泉会場】

- 期日 毎月第1日曜日(ただし、1月は休院です)

※申し込みは必要ありませんので、当日直接会場へお越しください。詳しくは、環境課(内線132)、または太田市外三町広域清掃組合サイクルプラザ(☎33・7980)、いずみの杜(☎20・0035)へ。

聞くと「思いやり」のある運転や行動を促進し、「交通安全県・群馬」の確立を図る



北児童館耐震補強工事

子育て支援課

北児童館の耐震補強工事を行っています。工事期間中は児童館の利用ができなくな

下水道へ接続のお願い

下水道課

町では、各家庭や事業所などの台所、風呂、トイレなどから出る全ての汚れた水を、下水道管を通して浄化センターに集め、きれいな水にして自然にかえすため、計画的に下水道の整備を進めていま

町民交通安全運動

安全安心課

夏の県民交通安全運動が7月11日(土)から20日(月)までの10日間、実施されます。

□運動の目的 県民一人ひとりに交通安全思想の普及・浸透を図り、交通ルールの遵守と正しい交通マナーの実践を習慣づけ、相手の立場に立った「優しさ」と「思いやり」のある運転や行動を促進し、「交通安全県・群馬」の確立を図る

【広告】

広告

お知らせ

「迷惑をおかけしますが、ご理解と協力をよろしくお願いいたします。なお、学童保育につきましては、北小学校内南棟1階のプレイルームで引き続きご利用できます。

□工事期間 9月30日(水)まで

※工事期間は、現在の予定であり、工事の進捗状況により前後する場合があります。詳しくは、子育て支援課(☎55・2631)へ。

みなんで防ごう 障害者の虐待

福祉課

虐待は被害者の尊厳をおびやかす、自立生活と社会参加を妨げます。

虐待は絶対あつてはならないことですが、虐待と気づかないまま起きている恐れもあります。虐待を防ぐためには、一人ひとりが問題を認識し、虐待のサインを見逃さないことが大切です。「虐待のサイン」を発見したら、虐待を受けたら、速やかに通報・届け出をお願いします。

【町民交通安全運動】

- 受付時間 午前8時30分～午後5時15分(土・日曜日、祝日を除く)
- 場所 保健福祉総合センター福祉課内(吉田2465)
- 【イシノ療養園相談支援事業所】
- 受付時間 24時間対応
- 場所 障害者支援施設イシノ療養園内(寄木戸1070)
- 連絡先
 - ☎090・2539・4860
 - ☎090・2539・4987

【共通事項】

□相談内容 障害者の虐待に関わる通報や届け出、支援などの相談

※詳しくは、福祉課(☎55・2631)へ。

「思いやり」のある運転や行動を促進し、「交通安全県・群馬」の確立を図る

「思いやり」のある運転や行動を促進し、「交通安全県・群馬」の確立を図る

【広告】

広告

くらしの 情報

Information Oizumi

下水道が使用できるようになった区域にお住まいの皆さんは、宅内の排水設備接続工事を行っていただき、一日も早く下水道を利用して、衛生的で快適な生活環境づくりにご協力をお願いします。また、すでに下水道を利用されている家庭では、下水道に油を流してしまつて詰まりや悪臭の原因となりますので流さないようお願いします。

※詳しくは下水道課(内線162)へ。

下水道が使用できるようになった区域にお住まいの皆さんは、宅内の排水設備接続工事を行っていただき、一日も早く下水道を利用して、衛生的で快適な生活環境づくりにご協力をお願いします。また、すでに下水道を利用されている家庭では、下水道に油を流してしまつて詰まりや悪臭の原因となりますので流さないようお願いします。

※詳しくは下水道課(内線162)へ。

太田市計画地区計画 などの決定および変更 都市整備課

町では、太田市計画地区計画（古海第二地区）の変更および防水施設（古海第一地区）の決定ならびに公園（大泉五反田公園）の変更を決定しました。

この決定についての関係図書は、都市整備課および県都市計画課で縦覧できます。
※詳しくは都市整備課（内線207）へ。

児童相談所全国共通 ダイヤルは「189」へ 子育て支援課

これまで、児童相談所全国共通ダイヤルは、10桁の番号（☎0570・064・000）でしたが、子どもたちや保護者のSOSの声をいち早くキャッチするため、7月1日（水）から覚えやすい3桁の番号「189（いちはやん）」になります。虐待かも、と思ったら「189」へすぐに連絡ください。

□児童相談所全国共通ダイヤルとは
・虐待かもと思ったときなどに、すぐに児童相談所に通

外国人登録証明書の切り替えは済んでいますか 住民課

外国人登録証明書を持っている人は、次回確認（切替）期間にかかわらず、下表の期限までに切り替えが必要です。

□特別永住者証明書申請に必要な物 外国人登録証明書、有効期限内のパスポート（持っている場合）、顔写真1枚（縦4cm×横3cm、6か月以内、無帽、正面、無背景）
※詳しくは住民課（内線125）へ。

外国人登録証明書の有効期限と申請窓口

区分	切り替え期限（年齢は平成24年7月9日時点）		申請窓口（問い合わせ先）
	16歳以上の人	16歳未満の人	
永住者（在留カードに切り替え）	平成27年7月8日（水）	16歳の誕生日と平成27年7月8日（水）のいずれか早い日	入国管理局 外国人在留総合インフォメーション（☎0570・013・904）
特別永住者（特別永住者証明書に切り替え）	次回確認（切替）申請期間の開始日または平成27年7月8日（水）のいずれか遅い日	16歳の誕生日	住民課（内線125）
上記以外の人（在留カードに切り替え）	在留期間の満了日と平成27年7月8日（水）のいずれか早い日	在留期間の満了日、16歳の誕生日、平成27年7月8日（水）の中で一番早い日	入国管理局 外国人在留総合インフォメーション（☎0570・013・904）

告・相談ができる全国共通の電話番号です
・児童相談所全国共通ダイヤルにかけると、近くの児童相談所につながります
・通告・相談は、匿名で行うこともでき、通告・相談をした人、内容に関する秘密は守られますので、ご安心ください
※詳しくは、子育て支援課（☎55・2631）へ。

7月1日（水）より消費者 ホットラインは「188」 町消費生活センター



7月1日（水）より消費生活相談案内を局番なしの188番での案内を開始します。短くかけやすくなります。「嫌やイヤヤ」泣き寝入り」と覚えってください。
消費者ホットラインは全国共通ダイヤルで、居住地の消

費生活センターを知らない人へ消費生活相談窓口を案内するものです。
電話番号を押すと、ガイダンスが流れ、郵便番号を入力すると居住地の消費生活センターにつながり、そのまま相談できます。
なお、土・日曜日は県消費生活センターに、祝日は国民生活センターにつながります。また、現在使用している番号（☎0570・064・370）も引き続きご利用できます。

悪質商法や契約トラブルで困った時にはぜひ相談ください。
※詳しくは、町消費生活センター（☎63・3511）へ。

あそびクラブ 〜POPPOよじょうじ〜 南児童館

- 期日 7月15日（水）
- 時間 午後3時30分〜
- 内容 ペットボトルを使って手作りのおもちゃを作ります
- 対象 どなたでも参加できます
- 定員 20人（定員になりしだい締切）
- 募集期間 6月29日（月）〜7月3日（金）

夏休み学習コーナー いずみの杜



※詳しくは、南児童館（☎63・1721）へ。

病害虫まん延防止に ご協力を！ 館林地区農業指導センター

野菜の病害虫まん延防止にご協力をお願いします。
□家庭菜園や緑のカーテンなどで植物を栽培している人へ

保健カレンダー

健康づくり課 ☎55・2632

日曜日	種目	対象者	受付時間
6月	成人健康相談	希望者	午前9:30～11:00
	乳幼児健康相談	乳幼児とその保護者	〃
	幼児相談	子どもの発達や行動、子育てに心配のある人	午前9:30～午後2:00
10日	両親学級	妊婦およびその家族	午後1:00～4:00
13日	成人健康相談	希望者	午前9:30～11:00
	乳幼児健康相談	乳幼児とその保護者	〃
14日	ゴックンモグモグ教室	乳児とその保護者	午前10:00～11:00
	4か月児健康診査	H 27.3.1～H 27.3.31 生	午後0:45～1:15
15日	3歳児健康診査	H 24.4.1～H 24.4.30 生	〃
16日	1歳6か月児健康診査	H 25.12.21～H 26.1.20 生	〃
17日	7か月児健康診査	H 26.12.1～H 26.12.31 生	〃
21日	おやこの食育教室	町内の小学生とその保護者	午前9:30～午後0:30
	乳幼児健康相談	乳幼児とその保護者	午前9:30～11:00
22日	おやこの食育教室	町内の小学生とその保護者	午前9:30～午後0:30
23日	おやこの食育教室	町内の小学生とその保護者	〃
	2歳児歯科健康診査	H 25.6.1～H 25.6.30 生	午後0:45～1:15
27日	成人健康相談	希望者	午前9:30～11:00
28日	おやこの食育教室	町内の小学生とその保護者	午前9:30～午後0:30

◆成人健康相談では、おからだやこころの悩みについて、ご本人やご家族の人からの相談に応じています
◆会場は、保健福祉総合センターになります

FMラジオ放送 みみよりOIZUMI番組表



7月（文月） FMラジオ76.7MHz
月～金曜日 昼12:50～13:00

- 6日（月）・8日（水）・10日（金） 町の新鮮な話題をご紹介します
- 7日（火）・9日（木） 健康づくり課からのお知らせ～予防接種～
- 13日（月）・15日（水）・17日（金） 町の新鮮な話題をご紹介します
- 14日（火）・16日（木） 町公民館のお知らせ～公民館情報～
- 20日（月）・22日（水）・24日（金） 町の新鮮な話題をご紹介します
- 21日（火）・23日（木） 図書館へ行こう！～図書館あれこれ～
- 27日（月）～31日（金） 町の新鮮な話題をご紹介します

TwitterとFacebookで情報発信しています！
https://twitter.com/oizumi_koho
<https://www.facebook.com/oizumi.town>

【広告】 有料広告募集中

□大きさ 横8.8cm×縦4.5cm
□使用色 1色
□掲載料金 10,000円（1枠1回）

【広告】 有料広告募集中

□大きさ 横8.8cm×縦4.5cm
□使用色 1色
□掲載料金 10,000円（1枠1回）

消防設備士試験 受験準備講習会

太田市消防本部予防課

- 【消防設備士試験】
- 期日 8月23日(日)
- 時間 午前9時～
- 場所 県立前橋工業高等学校(前橋市石関町137の1)
- 申込方法 太田市消防本部予防課および管内各消防署(分署・出張所を除く)へ願書、関係書類を提出する。電子申請については詳しくは、一般社団法人消防試験研究センターホームページ(<http://www.shoubo-shiken.or.jp/>)をご覧ください
- 願書受付期間 7月3日(金)～14日(火)(土・日曜日を除く)
- 願書配布場所 太田市消防本部予防課、管内各消防署(分署・出張所を除く)
- 受験料
 - ・ 甲種：5000円
 - ・ 乙種：3400円
- 【受験準備講習会】
- 期日
 - ・ 甲乙種第一類：7月28日(火)
 - ・ 甲乙種第四類：7月29日(水)
 - ・ 乙種第六類：7月30日(木)
- 場所 県公社総合ビル(前橋市大渡町1の10の1)

- 受付期間 7月6日(月)～17日(金)(土・日曜日を除く)
- 申込方法 一般社団法人県消防設備協会(前橋市大渡町1の10の7 県公社総合ビル内)へ直接申し込む
- ※ 消防設備士試験については詳しくは、太田市消防本部予防課(☎33・0202)へ、受験準備講習会の受講料などについて詳しくは、一般社団法人県消防設備協会(☎027・210・8222)へ。

東毛若者サポートステーションをご利用ください

東毛若者サポートステーション

- 東毛若者サポートステーションでは、就職活動や働くことに悩んでいる若者に対して個別のサポートを行っています。
- 開所日 月～金曜日、第2・4土曜日(祝日・年末年始を除く)
- 時間 午前10時～午後5時



- 場所 東毛若者サポートステーション(太田市下浜田町1088の2 太田市勤労青少年ホーム2階)
- 内容 就職活動・働くこと・社会的自立を図るための個別相談やセミナーなど、継続的な支援
- 対象 学校卒業後や離職後、職に就いておらず、就職活動や働くことに対して相談したい15歳から39歳までの若者とそのご家族
- 利用方法 東毛若者サポートステーションへ電話で予約の上、直接訪問する
- 費用 無料
- ※ 詳しくは、東毛若者サポートステーション(☎57・8222)へ。

サマージャンボの発売

公益財団法人県市町村振興協会

- 市町村振興宝くじ「サマージャンボ」の賞金は、1等・前後賞合わせて7億円です。また、同時発売される「サマージャンボミニ」の賞金は700万円です。
- この宝くじの収益金は、市町村の明るく住みよい町づくりに使われます。お近くの宝くじ売り場でお買い求めください。

募集

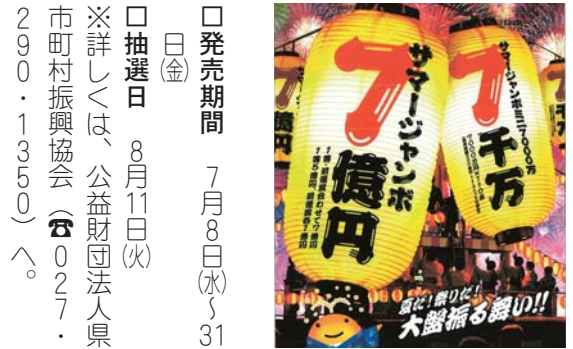


舞のまち大泉ダンスコンテスト「舞道」参加者

大泉ダンスコンテスト実行委員会

- 大泉ダンスコンテスト実行委員会では、今年も「舞道」を開催します。そこで、大会に出場する出場者を募集します。
- 期日 7月26日(日)
- 時間 午後5時～8時
- 場所 大泉まつり中央広場

- ステージ(なわ、当日雨天の場合は、大泉ダンスコンテスト実行委員会にて午後6時30分より行います)
- 応募条件 大泉町をイメージする振り付けや衣装、アクセサリーなど1つ取り入れる
- 応募資格 町内外問わず、HIPHOP、JAZZ、チャ、フラ、バレエ、日本舞踊などのアマチュアチーム
- 部門別の対象年齢
 - ・ U-10部門：10歳以下
 - ・ U-15部門：15歳以下
- ・ フリー部門：制限なし
- 募集チーム数 15組(定数に限りしだい締め切り)
- 申込期限 7月17日(金)
- 申込方法 大泉ダンスコンテスト実行委員会へ郵送(〒3700523 西小泉3の4の12)、またはEメール(apcisc@sunfield.ne.jp)へ、代表者名、住所、電話番号、チーム名、参加部門、人数を記入して申し込む
- 費用 1人2000円
- ※ 詳しくは、大泉ダンスコンテスト実行委員会(☎20・0123)へ。



業務改善助成金について

群馬労働局労働基準部 賞金室

- 今年度、業務改善助成金の交付要件および交付額などについて改正されました。
- 業務改善助成金は、中小企業の事業主の皆さんを支援する制度です。事業場内で最も低い800円未満の時間給(時間換算額を40円以上引き上げ、労働能率の増進に資する設備・器具の導入などの業務改善を実施するために要した業務改善経費を助成する制度です。
- 申請方法や助成金額などについて詳しくは、群馬労働局ホームページ(<http://gunma-labour.gov.jp/>)から申し込む
- 申込期間 7月6日(月) 午前8時30分～13日(月)(土・日曜日を除く)
- 費用 無料
- ※ 詳しくは、スポーツ文化振興課(内線304)へ。

富士重工業(株) 都市対抗野球大会 応援を募集します

- 第86回都市対抗野球大会に北関東代表として富士重工業(株)が出場します。そこで、次のとおり応援を募集します。ぜひ皆さんお誘い合わせの上、お申し込みください。
- 期日 7月19日(日)
- 試合開始時間 午前10時30分
- 場所 東京ドーム
- 対戦相手 日本通運(さいたま市)
- 集合場所 大泉町役場(日の出55の1)
- 集合時間 午前7時集合出発
- 定員 40人(定員になりしだい締め切り)
- 申込方法 スポーツ文化振興課へ直接または電話、町ホームページ(<http://www.town.oizumi.gunma.jp/>)から申し込む
- 申込期間 7月6日(月) 午前8時30分～13日(月)(土・日曜日を除く)
- 費用 無料
- ※ 詳しくは、スポーツ文化振興課(内線304)へ。

分水堀緑道へ でかけてみませんか?

町の北部にある「分水堀緑道」は、全長約0.8km、小泉城跡のお堀端に整備された水と緑の緑道で、ゆったりとした遊歩道です。

大型遊具がある広場や各所にあずまやが整備され、散策に適した緑道です。

園内にある菖蒲園には、約5,000株の花菖蒲が植えられ、地元のボランティアが1年を通して水まき、肥料などの花の手入れを行っています。

また、菖蒲園の近くに設置した案内板には、分水堀緑道の見所やボランティアの人が撮影した四季折々の風景写真、さまざまな花の写真が掲載されています。ぜひ足を運んでみてください。

町内には、分水堀緑道のほか、桜の名所の城之内公園、いずみの杜に併設する御正作公園、緑あふれるいずみ緑道、3つの運動施設があるいずみ総合公園などの公園がありますので、ぜひご利用ください。

※ 詳しくは、都市整備課(内線209)へ。

設置された案内板



大人みこしの担ぎ 手を募集します



- 今年の大泉まつり会場で、商工会青年部、役場青年部、地元有志団体にて盛大に行われる大人みこしの担ぎ手を募集します。大人みこしをいっしょに担いでみませんか。
- 期日 7月26日(日)
- 時間 午後3時30分集合(午後7時30分終了予定)
- 集合場所 西小泉駅
- 対象 なたでも参加できます
- 申込方法 町商工会青年部へ直接、または電話で申し込む
- 申込期限 7月17日(金)
- 用意する物 足袋、着替え(水みこしのため濡れます)
- ※ 詳しくは、町商工会青年部(☎62・4334)へ。

平成27年高齢者初心者 しあわせドライブ参加者

県交通政策課



県では、高齢者および初心運転者の交通事故を防止し、交通安全の普及啓発を図るため、3人1組で無事故無違反を目指す交通安全コンテストを実施します。

□チャレンジ期間 8月1日(土)～12月31日(木)

□参加資格 平成27年8月1日現在で65歳以上の人、または初心運転者(新規普通免許取得者)を1人以上含む、県内在住で日常的に自動車またはバイクを利用する3人で構成されたチーム

□内容 チャレンジ期間中の無事故・無違反を目指し、達成報告のあった人全員に達成賞(交通安全啓発品)を、抽選で特別賞(温泉宿泊券など)を贈呈します

□申込期限 7月17日(金)当日消印有効

□申込方法 申込書に必要事項を記入の上、県交通政策課へ提出します

課へ直接、または郵送(〒371-8570 前橋市大手町1-1の1 県交通政策課 しあわせドライブ係)、Eメール(koutsuka@pref.gunma.jp)で申し込む

□申込用紙配布場所 町安全安心課、県内警察署、交通安全協会、県交通政策課、県行政事務所、県行政県税事務所など

□費用 無料
※申込書は県ホームページ(<http://www.pref.gunma.jp/>)からもダウンロードできます。詳しくは、県交通政策課(☎027-226-2388)へ。

東洋大学「食」にまつわる講義の受講・実験・キャンパス内見学と、地元企業の工場見学を行うバスツアーの参加者を募集します。

東洋大学&企業見学 親子バスツアー参加者

館林行政県税事務所



基礎編…9月1日(火)～12月22日(火)、平成28年1月5日(火)～19日(火)の毎週火曜日(全19回。11月4日のみ水曜日)

点訳奉仕員養成講座

県立点字図書館

県立点字図書館では、平成27年度点訳奉仕員養成講座を開催します。

講座の受講を希望する人は、説明会のいずれか一回に必ず出席してください。

【講座内容説明会】

□期日 7月13日(月)、14日(火)

□時間 午前10時30分～11時30分

□申込方法 県立点字図書館へ電話で申し込む

【点訳奉仕員養成講座】
□期日

□期日 8月19日(水)

□時間 午前9時30分集合、午後4時解散予定

□集合場所 館林市役所三の丸南面駐車場(館林市城町1)

□対象 館林市・邑楽郡在住の小・中学生およびその保護者(1家庭1人)

□定員 20組40人(定員を超えた場合は抽選)

□見学先 東洋水産株式会社 群馬工場、東洋大学板倉キャンパス(講義・実験・キャンパス内見学)

□申込方法 館林行政県税事務所総務振興係へ、参加者全員の郵便番号、住所、氏名(ふりがな)、年齢(学年)、電話番号を記入の上、はがき(〒374-0029 館林市仲町11の10)・FAX(☎7858)・Eメール(kyou@pref.gunma.jp)のいずれかで申し込む(なお、Eメールは件名に「バスツアー申込」と記載してください)

□申込期限 7月27日(月)

□費用 無料
※申し込みは1家庭1件とします。また、参加決定者には、後日「参加決定通知」を発送します。詳しくは、館林行政県税事務所総務振興係(☎74415)へ。

教室・講座



町ファミリーサポート・センター会員講習会

町ファミリーサポート・センター

育児をするときに必要な知識と実践的な技を学べます。全講習を受講すると、町ファミリー・サポート・センターのまかせて会員に登録され活動できます。

□期日・時間

- ・9月1日(火)：午前10時30分～午後3時
- ・9月3日(木)：午前9時30分～午後3時
- ・9月9日(水)：午前9時30分～午後4時
- ・9月11日(金)：午前10時～午後
- ・9月15日(火)：午前10時～午後3時
- ・9月17日(木)：午前10時～午後3時
- ・9月18日(金)：午前9時30分～

□場所 町公民館南別館2階 研修室1(吉田2011の)

□定員 15人(定員になりしだい締め切り)

□申込方法 町ファミリー・サポート・センターへ直接申し込む

□持参する物 筆記用具、昼食
□費用 テキスト代2000円、救命テキスト141円
※内容、講師について詳しくは、町ファミリーサポート・センター(☎55-8373)へ。

救命講習

中央消防署

心肺蘇生法やAEDの取り扱いを学ぶ救命講習を開催します。講習を修了した人には修了証を交付しますので、ぜひ参加ください。

□期日 7月19日(日)

□時間 午前9時～正午

□場所 太田市消防本部5階(太田市鳥山下町409の1)

□対象 大泉町・太市内に在住または在勤・在学の人(中学生以上)

□定員 20人(定員になりしだい締め切り)

□申込方法 中央消防署へ電話で申し込む

□費用 無料

【邑楽館林会場】

□期日 8月21日(金)

□場所 館林市郷谷公民館(館林市当郷町218)

□申込方法 県立館林高等特別支援学校へ電話で申し込む

【共通事項】

□申込期限 7月10日(金)

□費用 無料
※在学中の場合は在学している学校へお申し込みください。太田地域総合ネットワーク相談会について詳しくは、県立太田高等特別支援学校(☎32-0081)、邑楽館林地域総合ネットワーク相談会について詳しくは、県立館林高等特別支援学校(☎71-1000)へ。

相談



地域総合支援ネットワーク相談会

県立館林高等学校
特別支援学校

□期日 8月20日(木)

□場所 太田市九合行政センター(太田市飯塚町591の1)

□申込方法 県立太田高等特別支援学校へ電話で申し込む

子ども夏休み講座 英語であそぼ♪

町教育委員会では、「子ども夏休み講座 英語であそぼ♪」を開催します。

□期日 7月28日(火)・29日(水)

□時間
・午前の部…午前10時30分～
・午後の部…午後2時～

□場所 図書館1階視聴覚ホール(中央3-11-21)

□講師 町内JTEの先生

□内容 英語遊び、英語リズム、英語の歌など

□対象 小学生(両日参加できること)

□定員 各部20人(定員になりしだい締め切り)

□申込方法 図書館へ直接、または電話で申し込む

□申込開始日時 7月9日(木) 午前9時～

□持参する物 タオル、水筒、クーピー

□費用 無料
※詳しくは、図書館(☎63-6399)へ。

子ども自然体験教室

町教育委員会では、子ども自然体験教室の参加者を募集します。

□期日 8月4日(火)

□時間
・午前8時30分役場出発予定
・午後5時30分役場到着予定

□場所・内容
・岩宿博物館(みどり市笠懸町阿左美1790-1)…見学、勾玉作りなど
・県立ぐんま昆虫の森(桐生市新里町鶴ヶ谷460-1)…自然観察・館内見学など

□対象 町内在住の小学生

□定員 25人(定員になりしだい締め切り)

□交通手段 バス

□申込方法 生涯学習課へ直接、参加費を添えて申し込む

□申込期間 7月8日(水)～24日(金)(土・日曜日、祝日を除く)

□費用 500円(入館料、材料費など)
※過去に参加された人はご遠慮ください。詳しくは、生涯学習課(内線306)へ。



地域公民館対抗ソフトバレーボール大会

交流を図りながら 優勝を目指しました

5月31日、町民体育館を会場に「第37回地域公民館対抗ソフトバレーボール大会」が、また、スバル運動公園では、「第41回地域公民館対抗スローピッチソフトボール大会」が行われました。参加者は地域の人たちと親睦を図りながらも、勝負にこだわり熱戦を繰り広げました。



高齢者・身体障害者スポーツ大会

地域の人と交流を深め 競技に熱中しました

6月7日、町民体育館で「高齢者・身体障害者スポーツ大会」が行われ、各地区の老人クラブなどから多くの人々が参加しました。参加者それぞれが力をあわせて、魚釣り競争やスプーンレース、ボール手送りなどさまざまな競技を行い、23区交友会が見事優勝を手にしました。

武藤誠三さんの長寿を祝う

100歳のお誕生日 おめでとうございます

5月28日、100歳の誕生日を迎えられた武藤誠三さんを村山町長が訪問し、慶祝状や記念品を手渡しました。また、施設からも手作りケーキや花束などが贈られ、お祝いにかけてくださったご家族やご友人と一緒にとろうそくを吹き消し、長寿を祝いました。



邑楽郡ふれあい物産展

各町の特産品を 県内外にPRしました

5月30日・31日、ジョイフル本田千代田店において「邑楽郡ふれあい物産展」が開催され、各町の特産品の出展やお楽しみ抽選会などのイベントに多くの人々が訪れました。また、町からは県立大泉高等学校が出店し、シモンパンやイチゴジャムなどの販売を行いました。



おわびと訂正

広報おおいずみ5月25日号に掲載されました「がん検診と無料クーポン券配布」の記事内の表、および広報おおいずみ6月10日号に掲載された「ぶらりぶらり」のコーナーに誤りがありました。
訂正箇所(9ページ) 子宮頸がん・乳がん検診の検診日

【誤】
・10月22日(木)・23日(金) 午後1時～2時

【正】
・10月22日(木)・23日(金) 午後1時～2時の検診はありません

【追加】
・9月28日(月)・29日(火)・30日(水)

※なお、正しい日程表は下表のとおりです。

□ 広報おおいずみ6月10日号 訂正箇所(17ページ) ぶらりぶらり 黎明地藏

【誤】
・昭和22年4月4日の空襲
【正】
・昭和20年4月4日の空襲
おわびして訂正いたします。

がん検診の日程表

日程	時間	募集人数				会場	
		胃がん	大腸がん	子宮頸がん	乳がん		
9月	28日(月)	—	—	80人	88人	保健福祉 総合センター	
	29日(火)	—	—	80人	88人		
	30日(水)	—	—	80人	88人		
10月	22日(木)	午前6時30分～7時30分	70人	90人	—		—
		午前8時30分～10時	100人	150人	—		—
	午後1時～2時	—	—	100人	88人		
		午前8時30分～10時	100人	150人	—		—
	23日(金)	午後1時～2時	—	—	100人		88人

※9月28日(月)・29日(火)・30日(水) 午後1時～2時の子宮頸がん・乳がん検診が追加となります。
10月22日(木)・23日(金) 午後1時～2時の子宮頸がん・乳がん検診の日程は誤りです。

日曜・祝日当番医 電話で確認してから受診してください

月日	内科(邑楽郡)	内科(館林市)	小児科・内科	外科	耳鼻科
6月28日(日)	みづほクリニック 大泉20-1122	真中医院 館林72-1630	星野こどもクリニック (小児科のみ) 館林70-7200	ふじの木整形・内科クリニック 板倉91-4070	—
7月5日(日)	湯沢医院 大泉62-2209	ごが内科検科クリニック 館林73-7587	小西医院 千代田86-2261	慶友整形外科病院 館林72-6000	川田耳鼻咽喉科医院 館林72-3314
7月12日(日)	新井内科クリニック 大泉20-1220	まりレディースクリニック 館林76-7775	多々良診療所 館林72-3060	海宝病院 館林74-0811	—
7月19日(日)	いたくら内科クリニック 板倉70-4080	土井レディースクリニック 館林72-8841	小林内科医院 邑楽88-8278	岡田整形外科クリニック 館林72-3163	川村耳鼻咽喉科医院 館林72-1337
7月20日(日)	かさほら内科医院 邑楽55-2537	森下内科医院 館林73-7776	竹越医院 明和84-3137	川島脳神経外科医院 館林75-5511	—
7月26日(日)	加藤医院 邑楽89-1031	さくま内科胃腸科クリニック 館林55-2500	長谷川クリニック 館林80-3311	新橋病院 館林75-3011	—

◆内科、外科の診療時間は午前9時～午後5時、耳鼻科の診療時間は午前9時～午後1時です。
◆歯科は、館林邑楽歯科保健医療センター(☎73-8818)が担当します(診療時間は午前9時～正午、午後1時～3時)。
◆小児科や婦人科、午前中のみ診療する医療機関もありますので、事前に電話でご確認ください。
◆時間外、夜間などは、救急医療テレホンサービス(☎45-7799)で受診できる病院などを紹介します。



町食生活改善推進員の皆さんから、毎月料理を紹介していただきます。

パインアップサイドダウンケーキ

朝食やおやつにどうぞ

ヨーグルトソースを添えて食べるしっとり爽やかな味わいのパンケーキです。3種類の乳製品を使用しているため、不足しがちなカルシウムもしっかりとれます。

食生活改善推進員 岩瀬初美(左)さん、伊達君代さん



【作り方】

- ① フライパン全体にバターを薄く塗り、砂糖を振ってパイナップルを1枚そのまま真ん中に置き、残りは半分に切って周りに並べる
- ② ボウルに牛乳、卵を混ぜ、ホットケーキミックス、スキムミルクを加える。粉っぽさが残る程度に混ぜ、溶かしバターを加えて混ぜ合わせる
- ③ ①のフライパンに②の生地を流し入れて蓋をし、強火で1分、弱火にして10分ほど焼く。表面が乾いて焼き面がキツネ色になったら返して中まで火を通す
- ④ 切り分けて器に盛りつけ、ヨーグルトソースを添える。Aのヨーグルトと砂糖を良く混ぜてソースを作り、人数分に切り分けたケーキに添える

【材料 (8人分)】

ホットケーキミックス	200 g
卵	1 個
牛乳	180cc
スキムミルク	大さじ 4
溶かしバター	20 g
バター	小さじ 1
砂糖	大さじ 2
パイン缶	6 枚
プレーンヨーグルト	1 カップ
砂糖	小さじ 2

【1人分栄養価】

エネルギー	196kcal
たんぱく質	5.5 g
脂質	5.8 g
カルシウム	120mg
塩分	0.4 g



6月1日、鹿島浅間神社で子どもの額に朱の印を押し、無病息災を願う伝統行事「初山まつり」が行われました。天候にも恵まれ、今年もたくさんのご家族がお参りに訪れ、子どもたちの健康やかな成長を祈りました。朱の印を押されるときに、嫌がったり泣いてしまったりする子どももいる中、押し終わると小づちをつかもうとする好奇心旺盛な子や、押されてもよほど眠いのか、ぐっすり眠っている子も。お参りが終わると、ご家族で記念撮影をする姿が多く見られました。(結)

今号の
Best Shot
表紙