



広報

あおいずみ

2015

4.25

Vol.809

町からあなたへ...



今号から! 「広報おおいずみ」をスマホアプリで配信

「i 広報紙」QRコード

スマートフォンアプリ「i 広報紙」により、「広報おおいずみ」をスマートフォンで気軽にご覧いただけるようになりました。

□「i 広報紙」ホームページ (Android、iOS対応) http://ikouhoushi.jp/lp/gunma_oizumi

※表示される広告は、町とは関係ありません。詳しくは、広報情報課 (内線 215) へ。

群馬県議会議員選挙結果

群馬県の将来を託す人を選ぶ「群馬県議会議員選挙」が4月12日に執行されました。開票の結果、群馬県議会議員選挙邑楽郡選挙区において、本間恵治氏、久保田順一郎氏、川野辺達也氏が当選しました。

※群馬県議会議員選挙に関する問い合わせは、県選挙管理委員会 (☎027・226・2218) または、町選挙管理委員会へ。



開票の様子

■投票区別投票者および投票率

投票区	行政区	有権者数 (人)	投票者数 (人)	投票率 (%)
1	19	2,310	1,036	44.85
2	20・21	1,437	541	37.65
3	22	1,565	816	52.14
4	23	1,579	633	40.09
5	24	452	307	67.92
6	18	657	326	49.62
7	16	1,111	332	29.88
8	15	2,093	745	35.59
9	13	1,031	331	32.10
10	25	620	308	49.68
11	10・11・12・29	1,432	684	47.77
12	2・3	384	248	64.58
13	4・9	1,881	859	45.67
14	5・6・7・8	1,906	1,023	53.67
15	1	1,727	750	43.43
16	27	2,059	876	42.54
17	30	662	277	41.84
18	17	1,749	634	36.25
19	14	1,325	505	38.11
20	26	746	334	44.77
21	28	1,171	437	37.32
計	—	27,897	12,002	43.02

■邑楽郡選挙区開票結果 (定数3)

候補者名	届出順	得票数
当 本間恵治	1	4,951
蘭田 繁	2	4,545
森田義昭	3	4,492
山口 将	4	3,696
当 久保田順一郎	5	14,713
当 川野辺達也	6	7,159
計		39,556

■大泉町開票区開票結果

候補者名	届出順	得票数
本間恵治	1	345
蘭田 繁	2	683
森田義昭	3	359
山口 将	4	2,779
久保田順一郎	5	6,817
川野辺達也	6	661
計		11,644

無効投票数 358

町選挙管理委員会 内線 222

各種推進委員会委員を募集します

【大泉町男女共同参画推進計画推進委員会委員】
町では、男女共同参画社

会実現に向けて、その指針とすべき「大泉町男女共同参画推進計画」を推進する

に当たり、幅広く町民の意見を反映させるため、「大泉町男女共同参画推進計画推

進委員会」の委員を募集します。
□内容 大泉町男女共同参

国際協働課 ☎ 55・3700

画推進計画の進捗状況および成果などを協議する
□応募資格 次の要件に該当する人
・平成27年4月1日現在で18歳以上の人
・委員会の設置目的を理解し、町の男女共同参画の推進に協力する意志のある人

のまちづくりを推進していきます。
この度、住民の皆さんのご意見を協働のまちづくりに反映させるために設置した「協働のまちづくり推進懇談会」の委員を募集します。
□内容 協働のまちづくりに関する施策について必要な事項を検討する
□応募資格
・平成27年4月1日現在で18歳以上の人
・懇談会の設置目的を理解

し、協働のまちづくりの推進に協力する意志のある人
【共通事項】
□応募方法 応募用紙に必要事項を記入の上、国際協働課へ直接、郵送(〒370-0523 吉田20-1の1)、または町ホームページ (<http://www.town.oizumi.gunma.jp>) から申し込み
□応募用紙配布場所 役場(総合案内窓口)、国際協働課(町公民館南別館)

内)、保健福祉総合センター、町公民館、町民体育館、図書館、児童館、いずみの杜、文化むら
□募集人数 3人以内
□募集期限 5月20日(水)午後6時30分 必着
※年間、回数程度の会議(平日の昼間開催)を予定しています。応募用紙は町ホームページからもダウンロードできます。なお、委員については選考の上、決定させていただきます。詳しくは、国際協働課へ。

予算の補正を行いました

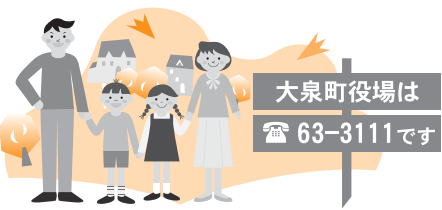
平成26年度大泉町一般会計補正予算第5号では、歳入歳出予算の総額にそれぞれ5億730万円を追加し、予算総額は146億1,030万円となりました。

【歳入の主なもの】

- ・町税 834,800千円
- ・地方消費税交付金 △130,000千円
- ・国民健康保険事業特別会計保険基盤安定負担金(国・県) 14,588千円
- ・障害者介護給付・訓練等給付費負担金(国・県) 33,569千円
- ・臨時福祉給付金給付費補助金 △66,710千円
- ・地域住民生活等緊急支援のための交付金 41,111千円
- ・財産売払収入 △48,753千円
- ・町債 △144,100千円

【歳出の主なもの】

- ・財政調整基金等積立金 651,208千円
 - ・大泉町版総合戦略等策定事業 10,000千円
 - ・臨時福祉給付金給付事業 △68,012千円
 - ・高齢者熱中症対策事業 2,600千円
 - ・子育てマップ作成業務委託料 1,100千円
 - ・不育症治療助成事業 900千円
 - ・プレミアム付商品券発行事業補助金 25,000千円
 - ・いずみの杜運営事業 12,060千円
 - ・町民防災マニュアル概要版作成業務委託料 2,400千円
 - ・北中学校校舎改築事業 △129,130千円
- ※詳しくは、財政課財政係(内線309)へ。



町では、町民満足度・意識調査を実施します。
この町民満足度・意識調査は「第五次大泉町総合計画前期計画（平成23年度～26年度）」に掲げた45施策や事業の取組状況を町民の皆

町民満足度・意識調査にご協力ください

企画課 内線217

さんにお知らせすることにより、皆さんが町の現状をどのように感じているのか、町政をどう評価しているのかを調査するものです。調査票は4月下旬の発送を予定していますので、ご自宅に

届いた皆さんには、この調査の趣旨をご理解の上、ご協力をお願いします。

□対象 無作為に抽出した町内在住の1800人（18歳以上の男女各900人）
□調査方法 郵送による配

布、返信用封筒で回収
□回答期限 5月12日（火）
※第五次大泉町総合計画は、町ホームページ（http://www.town.oizumi.gunma.jp/）でご覧いただけます。詳しくは、企画課へ。

第1回町議会定例会が開催されました

議会事務局 内線412

3月3日から19日に開催された「第1回町議会定例会」では、次の議案などが上程され、いずれも原案のとおり可決されました。

【審議された議案など】

- 大泉町議会委員会条例の一部を改正する条例について
- 大泉町議会議規則の一部を改正する規則について
- 専決処分等の報告について（和解及び損害賠償の額を定めることについて）
- 大泉町いじめ問題調査委員会等設置条例について
- 大泉町特定教育・保育施設、特定地域型保育事業所等の利用者負担に関する条例について
- 大泉町指定介護予防支援等の事業の人員及び運営並びに指定介護予防支援等に係る介護予防のため効果的な支援の方法に関する基準等を定める条例について
- 大泉町地域包括支援センターの包括的支援事業の実施に係る基準を定める条例について
- 地方教育行政の組織及び運営に関する法律の一部を改正する法律の施行に

設、特定地域型保育事業所等の利用者負担に関する条例について

- 大泉町指定介護予防支援等の事業の人員及び運営並びに指定介護予防支援等に係る介護予防のため効果的な支援の方法に関する基準等を定める条例について
- 大泉町地域包括支援センターの包括的支援事業の実施に係る基準を定める条例について
- 地方教育行政の組織及び運営に関する法律の一部を改正する法律の施行に

に伴う関係条例の整備に関する条例について

- 大泉町情報公開条例及び大泉町個人情報保護条例の一部を改正する条例について
- 大泉町行政手続条例の一部を改正する条例について
- 大泉町保育料徴収条例の一部を改正する条例について
- 大泉町児童保育審議会設置条例の一部を改正する条例について
- 大泉町介護保険条例の一部を改正する条例について
- 大泉町小口資金融資促進条例の一部を改正する条例について

例について

- 大泉町中小企業設備近代化資金融資促進条例の一部を改正する条例について
- 大泉町中小企業経営安定資金融資促進条例の一部を改正する条例について
- 大泉町労働環境整備資金融資促進条例等の一部を改正する条例について
- 群馬県市町村総合事務組合の規約変更に関する協議について
- 大泉町道路線の廃止について
- 工事請負契約（大泉消防署城之内出張所改築工

事）の締結について

- 平成26年度大泉町一般会計補正予算（第5号）について
- 平成26年度大泉町国民健康保険事業特別会計補正予算（第3号）について
- 平成26年度大泉町後期高齢者医療事業特別会計補正予算（第2号）について
- 平成26年度大泉町介護保険事業特別会計補正予算（第2号）について
- 平成26年度大泉町下水道事業特別会計補正予算（第1号）について
- 平成26年度大泉町下水道事業特別会計補正予算（第2号）について
- 平成27年度大泉町一般会計予算について
- 平成27年度大泉町国民健康保険事業特別会計予算について

険事業特別会計補正予算（第3号）について

- 平成26年度大泉町公園墓地事業特別会計補正予算（第1号）について
- 平成26年度大泉町下水道事業特別会計補正予算（第2号）について
- 平成27年度大泉町一般会計予算について
- 平成27年度大泉町国民健康保険事業特別会計予算について

康保険事業特別会計予算について

- 平成27年度大泉町後期高齢者医療事業特別会計予算について
- 平成27年度大泉町介護保険事業特別会計予算について
- 平成27年度大泉町公園墓地事業特別会計予算について

□平成27年度大泉町下水道事業特別会計予算について

- 平成27年度大泉町下水道事業特別会計予算について
- 年金引下げの流れを止めることを国に求める請願書（継続審査申出）
- 閉会中の継続調査申出について

※詳しくは、議会事務局庶務係へ。

歯と歯ぐきの検診を実施します

健康づくり課 ☎ 55・2632

町では、歯と歯ぐきの検診を実施します。

対象者には事前に通知しますが、通知書の届かない人でも該当する人は受診できますので、忘れずに受診してください。

- 対象
 - ・30歳の人（昭和60年4月1日～昭和61年4月1日生まれ）
 - ・40歳の人（昭和50年4月1日～昭和51年4月1日生まれ）
 - ・50歳の人（昭和40年4月1日～昭和41年4月1日生まれ）

・60歳の人（昭和30年4月1日～昭和31年4月1日生まれ）

・70歳の人（昭和20年4月1日～昭和21年4月1日生まれ）

□内容 問診・歯と歯ぐきの検査

□期間 5月1日（金）～7月31日（金）

□場所 町内各歯科医院（下表のとおり）

□持参する物 町から送付された通知書、保険証

□自己負担金 5000円（検診時に歯科医院へお支払ってください。精密検査や

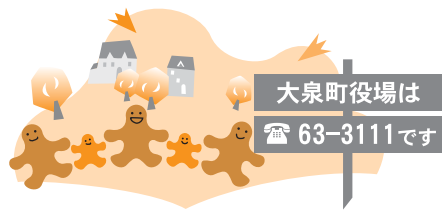
検診を実施する町内の歯科医院

医療機関名	電話番号
いのうえ歯科クリニック	☎63-4670
かみふさ歯科診療所	☎62-0246
久保田歯科医院	☎62-5858
小西歯科医院	☎62-5952
斉藤歯科医院	☎62-3149
齋藤歯科クリニック	☎62-8624
高志歯科医院	☎20-1103
仁木歯科クリニック	☎55-0714
武安歯科医院	☎62-2264
ひとみ歯科クリニック	☎62-3434
平沢歯科医院	☎62-2290
福田歯科医院	☎63-7277
森田歯科医院	☎62-6082

※検診を受ける前に 歯科医院へ電話してください。

治療が必要となった場合は別料金がかかります。
※生活保護世帯、平成26年度市町村住民税非課税世帯に

限り、事前申請により検診費用の自己負担金を免除することができます。詳しくは、健康づくり課へ。



各種けんしん・特定健康診査

各担当課

【各種けんしん】

町では、5月22日(金)から各種けんしんを実施します。各種けんしん対象者には事前に通知します。通知書の届かない人でも、次に該当する人は受診できませんので、直接会場へお越しください。通知書の届いた人で、すでに結核・肺がん検診(胸部レントゲン撮影)を受けた人は、その旨を受診票に記入し、最寄りの会場、または健康づくり課に提出してください。

また、生活保護世帯、平成26年度市町村民税非課税世帯の人は、けんしん前日までの申請によりけんしん費用自己負担金が免除になります。なお、わかば健診については申し込みが必要です。

■対象 平成28年3月31日現在で次に該当する人
 ・結核・肺がん検診：学校や会社などで、レントゲン撮影を受けていない40歳以上の人
 ・前立腺がん検診：50歳以

上の男性
 ・肝炎ウイルス検診：40歳以上で、これまでに町で行われている肝炎ウイルス検診を受けたことがない人
 ・骨密度検診：40・45・50・55・60・65・70歳の女性
 ・わかば健診：19歳～39歳までの人

■内容
 ・結核・肺がん検診：胸部レントゲン撮影、喀痰検査(希望者のみの検査)
 ・前立腺がん検診：問診、血液検査(PSA検査)
 ・肝炎ウイルス検診：問診、血液検査(C型肝炎ウイルス検査・HBs抗原検査)
 ・骨密度検診：超音波によるかかとの骨密度測定です。器械にかかとをのせているだけで検査は済みません。痛みなどはありません。当日は、裸足になりやすい服装でお越しください

■費用(自己負担金)
 ・結核・肺がん検診：無料
 ・わかば健診：身体測定、尿検査、血液検査(必要時に貧血、心電図、眼底検査を行います)
 ・費用(自己負担金)

■表1 各種けんしんと特定健康診査(40歳～64歳)日程一覧

日 時	場 所	特定健康診査・わかば健診	結核・肺がん検診・前立腺がん検診・肝炎ウイルス検診	骨密度検診	
			○		
5月	22日(金)	午前8時30分～11時 午後1時30分～2時30分	東部公民館 城部公民館	○ ○	— —
	25日(月)	午前8時30分～11時 午後1時30分～2時30分	北部公民館 西部公民館	○ ○	— —
		26日(火)	午前8時30分～11時 午後1時30分～2時30分	寄木戸南公民館 仙石公民館	○ ○
	27日(水)		午前8時30分～11時 午後1時30分～2時30分	吉田東公民館 古海西公民館	○ ○
		28日(木)	午前9時～11時 午後1時30分～2時30分	文化むら小ホール 古氷公民館	○ ○
	29日(金)		午前8時30分～11時 午後1時30分～2時30分	保健福祉総合センター 中部公民館	○ ○
		31日(日)	午前8時30分～11時 午後1時30分～2時30分	保健福祉総合センター	○ ○
	6月		1日(月)	午前8時30分～11時 午後1時30分～2時30分	保健福祉総合センター
		3日(水)		午前8時30分～11時 午後1時30分～2時30分	
			4日(木)	午前8時30分～11時 午後1時30分～2時30分	
		5日(金)		午前8時30分～11時 午後1時30分～2時30分	
			14日(日)	午前8時30分～11時 午後1時30分～2時30分	
20日(土)		午前8時30分～11時 午後1時30分～2時30分		○ ○	

■表2 特定健康診査など(65歳以上)を実施する町内の医療機関

医療機関名	電話番号
蜂谷病院	☎63-0888
阿部医院	☎62-5428
新井内科クリニック	☎20-1220
須田内科医院	☎63-1414
高木整形外科	☎62-6611
たなか医院	☎62-2881
富士クリニック・ペインクリニック	☎20-1971
ましも内科・胃腸科	☎62-2025
黛泌尿器科内科医院	☎63-7800
三浦医院	☎62-2917
みづほクリニック	☎20-1122
湯沢医院	☎62-2209

■日時・場所 表1のとおり

■対象 40～64歳までの人で国民健康保険に加入している人

■個別健診
 31日(金)(各病院、医院の休診日を除く)

■共通事項
 年 齢 基 準 日 平成28年3月31日

■内容 身体測定、検尿、問診、血圧測定、医師の診察、血液検査(肝機能・脂質・血糖・尿酸・クレ

アチニン)、選択検査(医師が必要と認めた人は、心電図・眼底・貧血検査)持参する物 国民健康保険または後期高齢者医療制度の被保険者証、受診票

■費用 国民健康保険に加入している人：1000円(平成27年度中に75歳に達する人は無料となります)後期高齢者医療制度に加入している人：無料

※平成26年度の町民税非課税世帯の人は、健診を受ける前日までに国保介護課へ申請することにより費用が免除されます。詳しくは、国保介護課(☎55・2632)へ。



介護職員初任者研修受講費を補助します

国保介護課 ☎55・2632

町では、介護職員初任者研修の受講者に補助金を交付します。

介護職員初任者研修の受講に要した費用（教材を除く）が対象となります。

□申請受付期間 介護職員初任者研修終了後6か月以内

□受付時間 午前8時30分～午後5時15分（土・

日曜日、祝日を除く）

□対象 介護職員初任者研修を受講した人で次の要件を満たす人

- ・町内に住所がある人
- ・町税を滞納していない人

□補助金額 3万円を上限（ただし、他の補助金の交付を受けたときは、交付を受けた額を控除した額）

□申請方法 必要書類などを持参の上、国保介護課介護保険係へ直接申し込む

□必要書類など 大泉町介護職員初任者研修受講費補助金交付申請書、住民票の写し、納税証明書、介護職員初任者研修の受講費の領収書、介護職員初任者研修の修了証明

書、振込先が確認できるもの（金融機関の通帳の写しなど）、印鑑

※町税等調査閲覧同意書を提出した場合、省略できる書類があります。申請書は町ホームページ（http://www.town.oizumi.gunma.jp）からダウンロードできます。詳しくは、国保介護課介護保険係へ。

春の狂犬病予防注射／わんわんサポーター募集

環境課 内線132

町では、平成27年度春の狂犬病予防注射を実施します。狂犬病予防法により生後91日以上の子犬を飼っている人には、犬の生涯に1回の登録と毎年1回狂犬病予防注射を受けさせることが義務付けられています。犬を飼っている人（小型犬や室内犬も）は、必ず登録を行い、狂犬病予防注射を受けさせてください。

□登録 犬の生涯に1回

□狂犬病予防注射 毎年1回

□日程・場所 表のとおり

□費用

- ・注射のみ（登録済みの犬）の場合：3400円
- ・登録と注射の場合：6400円

※館林地区獣医師会所属の動物病院でも、登録と注射を4月から1月までの期間随時行っています。集合注射期間に注射を受けられない

かつた場合は動物病院で受けてください。料金など異なることがありますので、各動物病院に確認をお願いします。飼い主が死亡した・飼育内容に変更が生じたときは必ず環境課へご連絡ください。

【犬の登録などの手数料収納事務委託】

町では、犬の登録など手数料の収納事務について、公益社団法人群馬県獣

医師会（館林地区獣医師会）に委託しました。

□委託した収納事務 登録、狂犬病予防注射済票の交付、鑑札の再交付および狂犬病予防注射済票の再交付

【犬のふんの適切な処理方法】

河川敷や歩道、田んぼ道などに犬のふんを放置して置く人には大勢の人が迷惑しています。散歩の時に、自分の犬がしたふんは必ず

飼い主自身が片付けましょう。また、犬のふんの処理方法は、自宅の庭に埋めるか、「燃えるごみ」として出してください。ごみとして出すときは、中身が飛び散らないようにビニール袋などに入れ、まとめて出さず少量ずつ出すようにお願いします。

【わんわんサポーター募集】

□対象 町内を歩いて活動を行うことができる人（例えば犬の散歩をしている人、散歩などで歩く習慣のある人、公園を利用している人など）

□活動内容 「わんわんサポーター」として、犬の

ふんの持ち帰りを呼びかける活動（帽子をかぶっていたら、犬のふんを持ち帰らない飼い主に持ち帰り袋を配布）を行います。活動は、サポーターが日常行っている散歩などの際に行うもので、日時の指定はありません

□申込方法 登録用紙に必要事項を記入し、各行政区の生活環境委員、または環境課へ申し込む（登録後、帽子と持ち帰り袋と活動の案内を配布します）

※登録を継続する場合は、あらかじめ申し込む必要はありません。

※詳しくは、環境課へ。

■狂犬病予防注射実施日程

	日 時	場 所
5月 13日(木)	午前9時30分～10時	丘山町公民館
	午前10時15分～11時	仙石公民館
	午前11時15分～11時45分	古海西公民館
	午後1時15分～2時	吉田東公民館
5月 14日(木)	午後2時15分～2時45分	吉田西公民館
	午前9時30分～10時	西部公民館
	午前10時15分～11時	城部公民館
	午前11時15分～11時45分	北部公民館
5月 15日(金)	午後1時15分～1時45分	第5区公民館
	午後2時～2時45分	東部公民館
	午前9時～9時30分	寄木戸南公民館
	午前9時45分～10時15分	寄木戸北公民館
5月 16日(土)	午前10時30分～11時	古氷公民館
	午前11時15分～11時45分	坂田西公民館
	午後1時15分～1時45分	坂田東公民館
	午後2時～2時30分	中部公民館
5月 16日(土)	午前9時～11時30分	役場北側駐車場

※この日は混雑が予想されます。できるだけ最寄りの会場をご利用いただくようお願いします。

平成27年国勢調査

商工振興課 内線137

国勢調査は、我が国に住んでいるすべての人を対象とする国の最も基本的な統計調査で、国内の人口や世帯の実態を明らかにするため、5年ごとに行われています。「平成27年国勢調査」の調査期日は、10月1日(木)です。

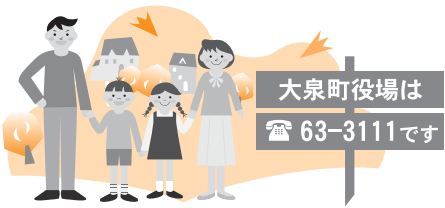
□調査方法 平成27年国勢調査は、紙の調査票だけでなく、パソコンやスマートフォンからインターネットによる回答が可能になります。町では、9月中旬頃に調査員が各世帯に伺い、まずはじめ

にインターネット回答の利用案内を配付します。その後、インターネットによる回答がない世帯を訪問し、調査票を配付します

□調査結果 調査結果は、法定人口や社会福祉、防災対策などの行政資料と

して利用されます

※皆さんから提出していただく調査票については、統計法に基づき調査内容の秘密は厳守され、統計作成の目的以外には一切使用されませんので、正確な記入をお願いします。詳しくは、商工振興課商工振興係へ。



協働のまちづくり事業を募集します

国際協働課 ☎55・3700

協働のまちづくり事業は、地域の課題解決や元気が出るような取り組みを支援し、皆さんの知恵と力を合わせた協働のまちづくりを進める事業です。皆さんの日ごろの思いやアイデアを形にしてみませんか。

協働のまちづくり事業については、いつでも国際協働課にて相談を受け付けていますので、お気軽にお問い合わせください。

協働のまちづくり事業は、地域の課題解決や元気が出るような企画を考え、提案し、町と協働で事業に取り組みものです。事業の提案ができる団体 町内で1年以上公益的な活動を実施している住民活動団体

で申し込む
募集期限 5月29日(金) 午後6時30分 必着
 ※詳細は、町の各公共施設で配布している募集要項をご覧ください。募集要項や提案書類は町のホームページ (<http://www.town.oizumi.gunma.jp>) および住民活動支援センターホームページ (<http://oizumi-koudou.jp/>) からダウンロードできます。詳しくは、国際協働課へ。

不育症治療費の一部を助成します

健康づくり課 ☎55・2632

町では、医療保険適用外の不育症治療をされた人に対して、治療費の一部を助成します。

町では、医療保険適用外の不育症治療をされた人に対して、治療費の一部を助成します。

成額を控除した額を対象費用とします
対象治療 医師の診断を受けた不育症治療で、医療保険適用外の検査および治療費
申請方法 必要書類を持参の上、健康づくり課へ直接申請してください
申請期間 不育症治療を終了した日から6か月以内

必要書類 大泉町不育症治療費助成金交付申請書兼請求書、大泉町不育症治療費助成事業医師証明書、住民票の写し、納税証明書、戸籍謄本、領収書、印鑑、他の公共団体助成を受けている場合は、その助成の額が確認できる書類

注意事項 対象となる経費は、不育症治療を開始した日から最初の妊娠に係る出産(流産、死産)

※町税等調査閲覧同意書を

提出した場合、省略できる書類があります。申請書や大泉町不育症治療費助成事業医師証明書は町ホームページ (<http://www.town.oizumi.gunma.jp>) からダウンロードできます。詳しくは、健康づくり課へ。

ページ (<http://www.town.oizumi.gunma.jp>) からダウンロードできます。詳しくは、健康づくり課へ。

緑のカーテン苗配布と古着・古布・小型家電回収

環境課 内線132

【緑のカーテンの苗を配布】
 町では、緑のカーテンによる省エネ・節電の取り組みを推進するため、ニガウリの苗を無料配布いたします。また、今年も「緑のカーテンコンテスト」を開催します。ぜひご参加ください。



昨年の様子

【古着・古布の回収】
 町では、ごみの減量化のため、家庭で不要になった古着・古布を無料で回収します。

町では、ごみの減量化のため、家庭で不要になった古着・古布を無料で回収します。

【小型家電リサイクル】
 町では、限りある資源を大切にするため、家庭で不要になった小型家電を無料で回収します。

【共通事項】
期日 5月16日(土)
場所 役場正面玄関前
 ※詳しくは、環境課へ。

防災マニュアルを作成しました

安全安心課 内線226

町では、大地震や台風などの災害時に町民一人ひとりが適切な行動をとることにより、被害を最小限におさえ災害に強い町を目指す

ため、「大泉町民防災マニュアル」災害時の初動マニュアル」を作成しました。

配布場所 町ホームページ (<http://www.town.oizumi.gunma.jp>)、保健福祉総合センター、図書館、町公民館、文化むら、いずみ総合公園町民体育館、いずみの杜、東小泉駅前

安全安心課 内線226
 安全センター、老人福祉センター、町内各児童館、各高齢者ふれあいセンター
 ※詳しくは、安全安心課へ。

東日本大震災 関連情報

調理済み給食の放射性物質測定結果について

町では、3月9日、10日に、町内の保育園、幼稚園、小中学校の給食について、放射性物質（放射性ヨウ素 131、放射性セシウム 134・137）の検査を行いました。放射性物質は検出されませんでした。

給食用食材の放射性物質測定結果について

県では、給食用食材について、次のとおり放射性物質（放射性ヨウ素 131、放射性セシウム 134・137）の検査を行いました。

【学校給食用食材】

- 期日 3月11日
- 対象 町内の学校給食用食材（群馬県産キュウリ）
- 結果 不検出

【町内保育園給食用食材】

- 期日 3月18日、19日
- 対象 町内保育園給食用食材（栃木県産もやし、千葉県産にんじん、愛知県産キャベツ）
- 結果 不検出

■水道水の安全性

4月14日に東部地域水道事務所（千代田町）で県が行った測定結果では、放射性物質は検出されず、飲用に支障がないことが確認されています。

【広告】

有料広告募集中

- 大きさ 横 8.8cm×縦 4.5cm
- 使用色 1色
- 掲載料金 10,000円（1枠1回）

更新により、災害現場での消防団員の安全が確保され、円滑な災害対応が期待できます。 ※詳しくは、安全安心課危機管理係（内線226）へ。

流域下水道の名称変更 下水道へ接続のお願い

下水道課

町の下水道は、県と大泉町、太田市、邑楽町、千代田町の一市三町で流域下水道として整備を行っています。 県では、3月31日付けで流域下水道の再編を行い、この地域の流域下水道の名称は「利根川左岸流域下水道（西邑楽処理区）」から「東毛流域下水道（西邑楽処理区）」へと変更になりました。

今後とも町では、台所、風呂、

児童館のイベント

各児童館

■東児童館
【みんなで遊ぼう。ワクワク。】

□持参する物 タオル

□対象 どなたでも参加できます

□時間 午後3時30分～

□期日 5月11日(月)（雨天順延）

■南児童館
【おじいもの苗植え】

□持参する物 タオル

□対象 どなたでも参加できます

□時間 午後3時30分～

□期日 5月18日(月)（雨天順延）

■西児童館
【おじいもの苗植え】

□持参する物 タオル

□対象 どなたでも参加できます

□時間 午後3時30分～

□期日 5月20日(水)

■おじいもの苗植え

□持参する物 タオル

□対象 どなたでも参加できます

□時間 午後3時30分～

□期日 5月20日(水)



昨年の様子

【広告】

広告

お知らせ



Information Oizumi

情報

くらしの

noizumi.gunma.jp) をご覧下さい。
※詳しくは、国際協働課（☎55・3700）へ。

春の全国交通安全運動

安全安心課

春の全国交通安全運動が5月11日(月)から20日(水)までの10日間、実施されます。

□運動の目的 県民一人ひとりに交通安全思想の普及・浸透を図り、交通ルールの遵守と正しい交通マナーの実践を習慣づけ、相手の立場に立った「優しさ」と「思いやり」のある運転や行動を促進し、「交通安全県・群馬」の確立を図る

□スローガン 「慣れた道 出会い頭は 要注意」

□運動の基本 子どもと高齢

者の交通事故防止
□運動の重点
・自転車の安全利用の推進
・すべての座席のシートベルトとチャイルドシートの正しい着用の徹底



宝くじの助成金で保安帽(ヘルメット)を整備

安全安心課

（財）自治総合センターでは、宝くじの社会貢献広報事業として、宝くじの受託事業収入を財源とする「コミュニティ助成事業」を実施しています。 町消防団は、この宝くじの助成金で消防団員が着用する保安帽（ヘルメット）160個を整備しました。保安帽の



春の道路愛護運動 (地域クリーン作戦)

住みよい環境を地域でつくる運動の一環として、町民総参加でご協力をいただいている「春の道路愛護運動」の実施期間が決まりました。 実施日は行政区ごとに決められますが、主な作業の内容に留意され、ご協力をお願いします。 □実施期間 5月17日(日)～24日(日) □主な作業 道路の清掃、道路端や植樹帯などの除草・ごみ拾い、道路にはみ出た樹木の伐採 ※道路上には物を置かず、道路を広く使えるようにしましょう。詳しくは、土木課（内線203）へ。

【広告】

広告

【広告】

広告

【相談の状況がまとまりました】
平成26年4月～12月までに町消費生活センターに寄せられた相談の状況をまとめました。
相談件数は、1,886件で、前年より(前年1,688件)11%増加しております。

【準備講習会】
【危険物取扱者試験】
【費用】
【申込期間】
【申込方法】
【申込場所】
【申込期間】
【申込方法】
【申込場所】
【申込期間】
【申込方法】
【申込場所】

【準備講習会】
【危険物取扱者試験】
【費用】
【申込期間】
【申込方法】
【申込場所】
【申込期間】
【申込方法】
【申込場所】
【申込期間】
【申込方法】
【申込場所】

【準備講習会】
【危険物取扱者試験】
【費用】
【申込期間】
【申込方法】
【申込場所】
【申込期間】
【申込方法】
【申込場所】
【申込期間】
【申込方法】
【申込場所】

【準備講習会】
【危険物取扱者試験】
【費用】
【申込期間】
【申込方法】
【申込場所】
【申込期間】
【申込方法】
【申込場所】
【申込期間】
【申込方法】
【申込場所】

【準備講習会】
【危険物取扱者試験】
【費用】
【申込期間】
【申込方法】
【申込場所】
【申込期間】
【申込方法】
【申込場所】
【申込期間】
【申込方法】
【申込場所】

【準備講習会】
【危険物取扱者試験】
【費用】
【申込期間】
【申込方法】
【申込場所】
【申込期間】
【申込方法】
【申込場所】
【申込期間】
【申込方法】
【申込場所】

【準備講習会】
【危険物取扱者試験】
【費用】
【申込期間】
【申込方法】
【申込場所】
【申込期間】
【申込方法】
【申込場所】
【申込期間】
【申込方法】
【申込場所】

【準備講習会】
【危険物取扱者試験】
【費用】
【申込期間】
【申込方法】
【申込場所】
【申込期間】
【申込方法】
【申込場所】
【申込期間】
【申込方法】
【申込場所】

【準備講習会】
【危険物取扱者試験】
【費用】
【申込期間】
【申込方法】
【申込場所】
【申込期間】
【申込方法】
【申込場所】
【申込期間】
【申込方法】
【申込場所】

【準備講習会】
【危険物取扱者試験】
【費用】
【申込期間】
【申込方法】
【申込場所】
【申込期間】
【申込方法】
【申込場所】
【申込期間】
【申込方法】
【申込場所】

【準備講習会】
【危険物取扱者試験】
【費用】
【申込期間】
【申込方法】
【申込場所】
【申込期間】
【申込方法】
【申込場所】
【申込期間】
【申込方法】
【申込場所】

【準備講習会】
【危険物取扱者試験】
【費用】
【申込期間】
【申込方法】
【申込場所】
【申込期間】
【申込方法】
【申込場所】
【申込期間】
【申込方法】
【申込場所】

【準備講習会】
【危険物取扱者試験】
【費用】
【申込期間】
【申込方法】
【申込場所】
【申込期間】
【申込方法】
【申込場所】
【申込期間】
【申込方法】
【申込場所】

【準備講習会】
【危険物取扱者試験】
【費用】
【申込期間】
【申込方法】
【申込場所】
【申込期間】
【申込方法】
【申込場所】
【申込期間】
【申込方法】
【申込場所】

【準備講習会】
【危険物取扱者試験】
【費用】
【申込期間】
【申込方法】
【申込場所】
【申込期間】
【申込方法】
【申込場所】
【申込期間】
【申込方法】
【申込場所】

【準備講習会】
【危険物取扱者試験】
【費用】
【申込期間】
【申込方法】
【申込場所】
【申込期間】
【申込方法】
【申込場所】
【申込期間】
【申込方法】
【申込場所】

【準備講習会】
【危険物取扱者試験】
【費用】
【申込期間】
【申込方法】
【申込場所】
【申込期間】
【申込方法】
【申込場所】
【申込期間】
【申込方法】
【申込場所】

【準備講習会】
【危険物取扱者試験】
【費用】
【申込期間】
【申込方法】
【申込場所】
【申込期間】
【申込方法】
【申込場所】
【申込期間】
【申込方法】
【申込場所】

【準備講習会】
【危険物取扱者試験】
【費用】
【申込期間】
【申込方法】
【申込場所】
【申込期間】
【申込方法】
【申込場所】
【申込期間】
【申込方法】
【申込場所】

【準備講習会】
【危険物取扱者試験】
【費用】
【申込期間】
【申込方法】
【申込場所】
【申込期間】
【申込方法】
【申込場所】
【申込期間】
【申込方法】
【申込場所】

【準備講習会】
【危険物取扱者試験】
【費用】
【申込期間】
【申込方法】
【申込場所】
【申込期間】
【申込方法】
【申込場所】
【申込期間】
【申込方法】
【申込場所】

【準備講習会】
【危険物取扱者試験】
【費用】
【申込期間】
【申込方法】
【申込場所】
【申込期間】
【申込方法】
【申込場所】
【申込期間】
【申込方法】
【申込場所】

【準備講習会】
【危険物取扱者試験】
【費用】
【申込期間】
【申込方法】
【申込場所】
【申込期間】
【申込方法】
【申込場所】
【申込期間】
【申込方法】
【申込場所】

相談者の年齢構成

	20歳未満	20歳代	30歳代	40歳代	50歳代	60歳代	70歳以上	その他・不明	計
訪問販売	0	0	2	1	3	4	10	0	20
通信販売	3	4	18	12	5	9	8	0	59
マルチ・マルチまがい取引	0	0	0	0	1	0	0	0	1
電話勧誘販売	0	0	3	4	3	5	19	1	35
ネガティブ・オプション	0	0	0	0	0	0	0	0	0
訪問購入	0	0	0	0	0	1	0	0	1
その他無店舗販売	0	0	0	1	0	0	0	0	1
店舗販売などその他の販売方法	0	4	13	20	5	9	16	2	69
合計	3	8	36	38	17	28	53	3	186

保健カレンダー

健康づくり課 ☎55・2632

日曜日	種	目	対 象 者	受 付 時 間
11月	成人健康相談		希望者	午前9:30～11:00
	乳幼児健康相談		乳幼児とその保護者	〃
14木	2歳児歯科健康診査	H 25.4.1～H 25.4.30	生	午後0:45～1:15
15金	7か月児健康診査	H 26.10.1～H 26.10.31	生	〃
16土	両親学級		妊婦およびその家族	午後1:30～4:30
18月	成人健康相談		希望者	午前9:30～11:00
	乳幼児健康相談		乳幼児とその保護者	〃
19火	4か月児健康診査	H 27.1.1～H 27.1.31	生	午後0:45～1:15
20水	3歳児健康診査	H 24.2.1～H 24.2.29	生	〃
25月	成人健康相談		希望者	午前9:30～11:00
	乳幼児健康相談		乳幼児とその保護者	〃
	幼児相談		子どもの発達や行動、子育てに心配のある人	午前9:30～午後2:00
28木	1歳6か月児健康診査	H 25.10.21～H 25.11.20	生	午後0:45～1:15

※会場は、保健福祉総合センターになります。

FMラジオ放送 みみよりOIZUMI番組表

5月 (皐月)	FMラジオ76.7MHz
月～金曜日	昼12:50～13:00
4日(月)・6日(水)・8日(金)	町の新鮮な話題をご紹介します!
5日(火)・7日(木)	健康づくり課からのお知らせ～歯と歯ぐきの検診のお知らせ～
11日(月)・13日(水)・15日(金)	町の新鮮な話題をご紹介します!
12日(火)・14日(木)	町公民館のお知らせ～公民館情報～
18日(月)・20日(水)・22日(金)	町の新鮮な話題をご紹介します!
19日(火)・21日(木)	図書館へ行こう!～図書館あれこれ～
25日(月)～29日(金)	町の新鮮な話題をご紹介します!

TwitterとFacebookで情報発信しています!
https://twitter.com/oizumi_koho
https://www.facebook.com/oizumi.town

住民基本台帳の一部の写しの閲覧状況を公表します

町では、年1回、広報おおいずみと町ホームページに、住民基本台帳の一部の写しの閲覧状況を掲載し、公表しています。今回は、平成26年4月1日から平成27年3月31日までの閲覧状況です。

閲覧年月日	閲覧申出者		閲覧に係る住民の範囲		請求事由または利用目的
	名称	代表者氏名			
平成26年5月14日	株式会社プロジェクト	代表取締役 宮口一三	町内全域 55歳以上75歳未満の男女	20人	「元気な高齢者の活躍に係る県民アンケート」の対象者抽出のため
平成26年10月22日	株式会社RJCリサーチ	調査業務本部長 久野和英	朝日 末子が18歳未満のふたり親世帯またはひとり親世帯	21人	「子どものいる世帯の生活状況および保護者の就業に関する調査」の対象者抽出のため
平成26年11月19日	一般社団法人中央調査社	会長 西澤 豊	丘山、大字寄木戸 16歳以上の日本人男女	28人	「テレビ視聴に関する調査」の対象者抽出のため
平成26年12月16日	一般社団法人中央調査社	会長 西澤 豊	大字古水 20歳以上79歳以下の日本人男女	25人	「少子高齢社会における社会階層と移動に関する全国調査研究」の対象者抽出のため
平成26年12月26日	株式会社ビデオリサーチ	代表取締役社長 秋山創一	富士二丁目 大正14年5月1日～平成7年4月30日生まれの男女	20人	「全国たばこ喫煙者率調査」の対象者抽出のため
平成27年2月23日	一般社団法人新情報センター	事務局長 平谷伸次	住吉 20歳以上79歳以下の日本人男女	20人	「男女のあり方と社会意識に関する調査」の対象者抽出のため
平成27年3月18日	公益社団法人大泉町シルバー人材センター	理事長 小川豊彦	町内全域 昭和25年4月2日～昭和26年4月1日生まれの男女	350人	会員募集のため
平成27年3月20日	公益社団法人大泉町シルバー人材センター	理事長 小川豊彦	町内全域 昭和25年4月2日～昭和26年4月1日生まれの男女	182人	会員募集のため

※この一覧表は、住民基本台帳法第11条第3項および第11条の2第12項の規定に基づき、公表するものです。詳しくは、住民課(内線123)へ。

【広告】

有料広告募集中

□大きさ 横8.8cm×縦4.5cm
□使用色 1色
□掲載料金 10,000円(1枠1回)

【広告】

有料広告募集中

□大きさ 横8.8cm×縦4.5cm
□使用色 1色
□掲載料金 10,000円(1枠1回)

不正大麻・けし撲滅運動

県健康福祉部業務課

不正大麻・けし撲滅運動が5月1日から7月31日まで実施されます。

昨年、県内では、不正栽培や自生する大麻が126本、ケシが6043本発見されました。大麻・ケシは、不正に使用すると人体に害を及ぼします。不正な大麻・ケシを撲滅しましょう。

大麻は、精神障害作用を起こす成分を含むことから、所持や栽培などが法律で厳しく規制されています。しかし、若者を中心に、乱用目的で大麻を不正栽培する例が後を絶ちません。

ケシは、春から夏にかけて色鮮やかで美しい大きな花を咲かせるものが多く、ガーデンニングや切り花用の植物として人気があります。しかし、



大麻・けしを栽培したときは下記にご連絡下さい。

ケシの仲間には、麻薬の一種であるアヘンの原料となるため、法律で植えることが禁止されている種類があります。不正な大麻・ケシを発見したときは、最寄りの保健福祉事務所、または警察署に連絡してください。

大麻・ケシの見分け方については、県健康福祉事務所が配布している「パンフレット」をご覧ください。か、県ホームページ (<http://www.pref.gunma.jp>) をご覧ください。
※詳しくは、県健康福祉部業務課 (☎027・2226・2665) へ。

山名文夫とアール・デコ 資生堂スタイルの確立者

県立館林美術館

資生堂の「デザイナー」として活躍した山名文夫は、フランスの「アール・デコ」様式の影響を受け、気品溢れる女性像のイメージを次々と打ち出しました。

新聞や雑誌広告、「パッケージデザイン」などを前期展示と後期展示を合わせて、約260点の資料を展示します。

□期間
・前期展示：4月25日(土)～5月24日(日)
・後期展示：5月26日(火)～6月24日(日)



山名文夫(資生堂モダンカラー粉白粉) 1932年資生堂企業資料館所蔵

月28日(日)
□時間 午前9時30分～午後5時(入館は4時30分まで)
□場所 県立館林美術館(館林市日向町2003)

□費用

・一般：820円
・大学・高校生：410円
・中学生以下：無料

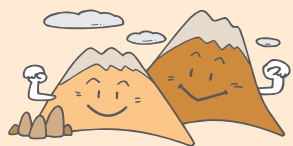
※5月4日(月)を除く月曜日と5月7日(木)は休館です。障害者手帳などをお持ちの方とその介護者(1人は無料です)の証明できるものをお持ちください。詳しくは、県立館林美術館 (☎72・8188) へ。

検察審査会制度

太田検察審査会事務局

選挙権を有する国民の中から「くじ」で選ばれた11人の検察審査員が、検察官が事件を裁判にかけなかったこと不起訴処分が良かったかどうかを審査し、その検察官の

安全で楽しい 登山のために 山岳遭難の防止



最近、中高年登山者の山岳遭難が増加しています。原因の多くは、体力の消耗による下山中の滑落・転倒や、無理な登山計画による疲労が原因の事故、事前の調査不足による道迷い、健康確認を怠ったことによる発病などです。春山は、標高の高い所では気温が急激に低くなり、冬山と同様の条件下になることが予想されます。「ふもととは春でも山は冬」を念頭に、安全で楽しい登山を心掛けてください。

□安全で楽しい登山のために
・綿密な登山計画を立てたり、十分な装備を整

始します。

この事業は、農業をリタイアする農家など(出し手)から、農地中間管理機構として県から指定された県農業公社が農地を借り受け、農業経営の規模拡大などを行う、担い手農家など(受け手)に貸し付ける制度です。

□募集期間 5月1日(金)～6月5日(金)

□応募方法 農用地等借受応募書(農政課にあります)に必要事項を記載の上、県農業公社に直接、または郵送(〒3710852 前橋市総社町総社2326の2)して応募してください。
※応募書は、県農業公社ホームページ (<http://www.gnkc.or.jp>)

平成28年歌会始

平成28年歌会始のお題が「人」と定められました。

歌に詠む場合は、「人」の文字が詠み込まれていけばよく、「人材」「若人」のような熟語にしても差し支えありません。

□詠進期間 9月30日(木)まで 消印有効

※詠進要領は、宮内庁ホームページ (<http://www.kunaicho.go.jp/>) からダウンロードできます。詳しくは、宮内庁 (☎03・3213・1111) へ。

男女共同参画の推進に関する意見

県人権男女・多文化共生課

5月から5月上旬よりダウンロードできます。詳しくは、公益財団法人県農業公社 (☎027・2511・1220) へ。

県では、県民や事業者の皆さんとともに21世紀の最重要課題の一つである男女共同参画社会の実現をめざしていきたいと考えています。そのため、県民の皆さんからの意見を随時受け付けています。なお、匿名での申し出や電話での申し出は受け付けてきませんのでご了承ください。

自動車税は6月1日までに納めてください

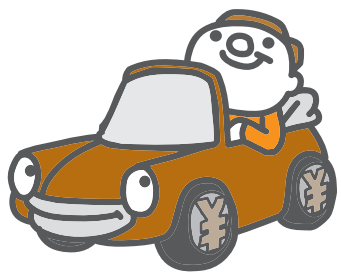
自動車税は、毎年4月1日現在で、運輸支局に登録されている自動車の所有者に課税されます。

5月上旬に自動車税事務所から送付される納税通知書により、納付期限までに納めてください。県内の金融機関や行政県税事務所ほかコンビニエンスストアでも納税できます。

口座振替納税をご利用の場合は、6月1日(月)が引き落とし日になりますので、前営業日までに預金残高を必ずご確認ください。

なお、軽自動車、バイクには軽自動車税がかかります。

□納期限 6月1日(月)
※自動車を譲与する場合には納税証明書もいっしょに渡し、自動車を譲り受ける場合には納税証明書もいっしょに受け取りましょう。詳しくは、館林行政県税事務所 (☎72・4461) へ。



皆さんのご意見をお待ちしています



送(〒3718570 前橋市大手町1の1)の1、Eメール (jinkenka@pref.gunma.lg.jp) で申し出る

□用紙配布場所 県人権男女・多文化共生課、県民センター(県庁舎2階)、各行政県税事務所
※用紙は、県ホームページ (<http://www.pref.gunma.jp/>) からダウンロードできます。詳しくは、県人権男女・多文化共生課 (☎027・2226・2902) へ。



室井クラさんの長寿を祝う

100歳のお誕生日 おめでとうございます

4月10日、100歳の誕生日を迎えられた室井クラさんを村山町長が訪問し、慶祝状や記念品を手渡しました。相撲観戦が好きだと話す室井さんは、町長から「風邪を引かないよういつまでもお元気でいてください」と声をかけられると、笑顔で「ありがとうございます」と答えていました。



おいでよ、北児童館！

児童館のルールを 学んで楽しく遊びました

4月10日、北児童館で「おいでよ、北児童館」が行われました。参加した約30人の新1年生は、児童館で遊ぶためのおやくそくごとを学び、児童館にあるクラブの紹介などを受けました。その後、在校生とゲームをしながら交流をし、楽しく遊びました。

健やか広場

参加者同士の交流も 行われました

3月27日、保健福祉総合センターで「健やか広場」が行われました。母子保健推進員の皆さんが奏でるハンドベルの演奏を聞きながら和やかに参加者同士で交流を深めました。また、手遊びも行われ、子どもたちも楽しそうに笑顔浮かべていました。



第44回大泉町少年野球大会

白熱した試合が 繰り広げられました

4月4日、5日、町民野球場を会場に、「第44回大泉町少年野球大会」兼「第51回群馬県スポーツ少年団大会軟式野球大会大泉町予選会」が行われました。小雨の中、白熱した試合が繰り広げられ、仙石ジュニアスターズが見事郡大会の切符を手に入れました。



緑化講座

県緑化センター

県緑化センターでは、県民の皆さんに家庭緑化を推進していただくため、緑化講座を開催しています。

【日曜緑化講座】

庭木は年々伸び続けるので、そのままにしておくと枝葉が茂りすぎて樹形が乱れるほか、日当たりや風通しが悪くなり、病虫害が発生したりします。また、マツの手入れで重要なことは春の「ミドリ（新芽）摘み」と秋の「もみ上げ（古葉取り）」です。そこで今回は、庭木の整枝剪定とマツのミドリ摘みの方法について基本的なポイントを学びます。

【緑化講座】
洋ランには、シンビジウムやカトレア、デンドロビウムなどさまざまな種類があります。この中でシンビジウムは花が大輪で比較的寒さに強く、開花期も長いことから広く親しまれています。そこで、シンビジウムの品種ごとの特性や栽培方法について、上手に花を咲かせる育て方のポイントを学びます。

【共通事項】
□時間 午前10時～正午
□場所 県緑化センター（邑楽町中野3924の1）
□定員 60人（定員になりしだい締め切り）
□申込方法 県緑化センターへ電話で申し込む
□費用 無料
※このほかにも、毎週木曜日の午前10時から午後3時までには、「緑の相談室」を開設し、専門の相談員が庭木や花の作り方、管理の仕方について相談に応じています。詳しくは、県緑化センター（☎88・7188）へ。

日曜・祝日当番医 電話で確認してから受診してください

月日	内科（邑楽郡）	内科（館林市）	小児科・内科	外科	耳鼻科
4月26日(日)	須田内科医院 大泉 63-1414	森下内科医院 館林 73-7776	益田小児科医院(小児科のみ) 大泉 62-5535	川島脳神経外科医院 館林 75-5511	—
4月29日(水)	たなか医院 大泉 62-2881	さくま内科胃腸科クリニック 館林 55-2500	こやなぎ小児科医院(小児科のみ) 館林 80-2220	新橋病院 館林 75-3011	—
5月3日(日)	寺内医院 邑楽 88-1511	後藤内科医院 館林 72-0134	さくらクリニック 館林 72-3855	小西医院 千代田 86-2261	小曾根整形外科 館林 72-7707
5月4日(月)	富士クリニック・ペインクリニック 大泉 20-1971	安楽岡医院 館林 72-0572	たけい小児科・アレルギー科(小児科のみ) 館林 76-2525	小林内科医院 邑楽 88-8278	澤田皮膚外科 館林 70-7703
5月5日(火)	ましも内科・胃腸科 大泉 62-2025	横田胃腸科内科 館林 72-4970	こやなぎ小児科医院(小児科のみ) 館林 80-2220	竹越医院 明和 84-3137	最上胃腸科外科 館林 74-3763
5月6日(水)	福田ペインクリニック 明和 84-1233	館林記念病院 館林 72-3155	うへの医院 館林 72-3330	田沼内科医院 邑楽 88-7522	慶友整形外科病院 館林 72-6000
5月10日(日)	蜂谷病院 大泉 63-0888	ハートクリニック 館林 71-8810	ミツワ診療所 明和 70-3030	館林医院 館林 74-2112	—
5月17日(日)	富士クリニック・ペインクリニック 大泉 20-1971	安楽岡医院 館林 72-0572	うへの医院 館林 72-3330	最上胃腸科外科 館林 74-3763	川田耳鼻咽喉科医院 館林 72-3314
5月24日(日)	福田ペインクリニック 明和 84-1233	横田胃腸科内科 館林 72-4970	阿部医院 大泉 62-5428	慶友整形外科病院 館林 72-6000	—
5月31日(日)	ましも内科・胃腸科 大泉 62-2025	館林記念病院 館林 72-3155	堀越医院 館林 73-4151	堀井乳癌外科クリニック 館林 55-2100	川村耳鼻咽喉科医院 館林 72-1337

◆内科、外科の診療時間は午前9時～午後5時、耳鼻科の診療時間は午前9時～午後1時です。
◆歯科は、館林邑楽歯科保健医療センター（☎73・8818）が担当します（診療時間は午前9時～正午、午後1時～3時）。
◆小児科や婦人科、午前中のみ診療する医療機関もありますので、事前に電話でご確認ください。
◆時間外、夜間などは、救急医療テレホンサービス（☎45・7799）で受診できる病院などを紹介します。



町食生活改善推進員の皆さんから、毎月料理を紹介していただきます。

いた み そ 炒めもやしの味噌スープ

簡単に作れます

包丁やまな板を使わずに簡単に作れる汁物です。少ない材料でもごま油や顆粒だしを使うことでコクがあり、満足できる一品です。忙しい日のメニューとしてぜひお試しください。

食生活改善推進員 岡田久子(左)さん、桑原良子さん



【材料 (6人分)】

もやし 1袋

ごま油 大さじ1

万能ねぎ 30g

水 4カップ

A 酒 大さじ1

顆粒からスープ 大さじ2分の1

味噌 大さじ3

【1人分栄養価】

エネルギー 44kcal

たんぱく質 1.8g

脂質 2.5g

カルシウム 130mg

塩分 1.3g

【作り方】

- 鍋にごま油を入れ強火で熱し、もやしを入れてサッと炒める
- ①にAを加えて煮立てる
- 煮立ったら火を弱めて味噌を溶き入れ、小口切りのねぎを入れて火を止める



4月7日、町内の各小学校で入学式が挙行され、合計313人の新1年生が真新しいランドセルを背負って入学しました。あいにくの雨模様となりましたが、新1年生が寒さに負けず緊張した面持ちで式典に臨みました。式典後、教室に移動した子どもたちは、担任の先生が一人ひとりと手を上げて大きな声で元気よく「はい！」と返事をしていました。(結)

今号の
Best Shot
表紙