



広報

# あおいずみ

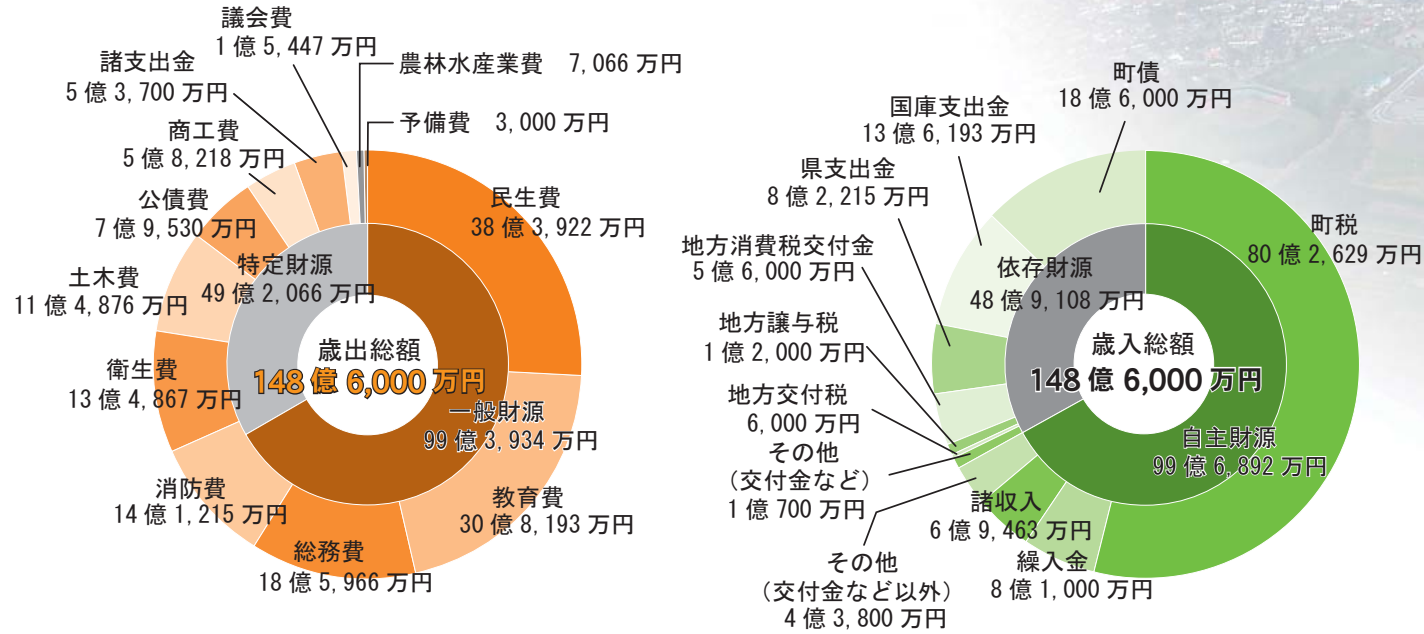
2015

4.10

Vol.808

# 平成27年度 当初予算

「ずっと住みたい私のまち おおいずみ」を目指し、本年度は、一般会計・特別会計を合わせて総額240億2,860万円の当初予算を編成しました。予算の概要と、それぞれの事業についてお知らせします。



費用対効果を見据え、  
事業の見直しを行い、  
迅速な意思決定で  
諸課題に取り組みます

大泉町長  
村の俊明



就任3年目を迎える  
新年度は、第五次大泉  
町総合計画の集大成と  
なる「後期基本計画」  
がスタートします。計  
画を着実に実行するた  
め、費用対効果を見据  
えた事業の見直しを行  
いながら、迅速な意思  
決定により本町が抱え  
る諸課題に積極的に取  
り組む行政経営を行  
います。

活気があり、安全安  
心な住みたいまちづく  
りを進めるため、積極  
的予算としましたが、  
西邑楽土地開発公社大  
泉町事業所の廃止な  
ど、役割を果たしたも  
のは見直し、新たな事  
業に取り組むことで健  
全財政を堅持しなが  
ら、町民福祉向上のた  
め邁進します。

（3月定例議会  
町長施政方針より抜  
粋）

【歳出用語】

- 議会費 議会運営に係る経費
- 総務費 町政を行うための一般経費のほか、企画、広報広聴、選挙など他の経費に分類されない経費
- 民生費 福祉や医療費の助成、子育て、生活保護などに係る経費
- 衛生費 病気予防のための各種検診や環境対策、ごみ処理などに係る経費
- 農林水産業費 農業、水産業の振興などの経費
- 商工費 商工業や観光の振興などに係る経費
- 土木費 都市計画や公園、道路、交通対策などに係る経費
- 消防費 火災予防や消火・救急救助活動に係る経費
- 公債費 債務(町債)の返済に係る経費

【歳入用語】

- 町税 町に納められる税金
- 地方譲与税 国税として徴収された税を、一定の基準に従って町へ配分されるもの(地方揮発油譲与税、自動車重量譲与税)
- 地方消費税交付金 地方消費税(都道府県税)に係る交付金
- 地方交付税 地方公共団体が等しくその行うべき事務を遂行できるよう、一定の基準により国が交付する税
- 国庫・県支出金 特定の事業を行う際に、その経費の財源として国・県から支出されるもの(学校をつくるときの補助金など)
- 繰入金 基金(町の貯金)や他の特別会計から繰り入れて行政経費に充てるもの
- 町債 主に建設事業の資金として国や銀行などから借り入れるもので、その返済が一会計年度を超えて行われるもの

# 大泉町の家計簿

～町が年収400万円の家庭だったら～  
平成27年度一般会計の当初予算の内容を家庭の年間の家計簿に置き換えました。(規模を約3700分の1として計算)

収入		支出	
給料	216.0万円	食費	57.2万円
パート収入など	27.8万円	医療費・教育費	50.6万円
預貯金取崩し	21.8万円	ローンの返済	21.4万円
前年の収入残	2.7万円	家の増改築費・修繕費	84.5万円
親からの仕送り	81.6万円	光熱水費、日用雑貨など	68.3万円
銀行からの借入れ	50.1万円	親戚への援助	67.5万円
		子どもへの仕送り	45.0万円
		預貯金	5.5万円
合計	400.0万円	合計	400.0万円
預貯金残高	106.2万円	ローン残高	252.3万円

## 町の一般会計の経費って どれに当てはまるの？

- 給料…町民税、固定資産税などの町税
- パート収入など…保育園使用料、町営住宅の使用料、各種証明の手数料など
- 預貯金取崩し…繰入金
- 前年の収入残…前年度からの繰越金
- 親からの仕送り…地方交付税や国・県支出金など
- 銀行からの借入れ…町債
- 食費…人件費
- 医療費・教育費…扶助費（児童手当、福祉医療費扶助など）
- ローンの返済…過去に借り入れた町債の元利償還金
- 家の増改築費・修繕費…普通建設事業費、維持補修費（道路や施設などの補修および整備）
- 光熱水費、日用雑貨など…物件費
- 親戚への援助…補助費（広域消防やごみ処理施設の負担金など）
- 子どもへの仕送り…繰出金、投資および出資金、貸付金（特別会計繰出金など）
- 預貯金…積立金（財政調整基金等積立金など）

## 当初予算

一般会計の当初予算は、歳入、歳出の予算総額が148億6000万円です。これは、前年度と比較すると、19・7%の増で、金額にすると24億4200万円の増額となりました。

また、国民健康保険事業特別会計をはじめとする、6つの特別会計の予算総額は91億6860万円です。全ての会計予算総額は、240億2860万円となり、前年度と比較すると、14・9%の増で、金額にすると31億1400万円の増額です。

引き続き財政の健全化を図りながら、的確な状況判断をし、各種施策を推進していきます。

## 一般会計当初予算の あらまし

- 【歳入】
- 町税 歳入の根幹をなす町税は、前年度対比20・8%の増
- 国庫支出金 前年度対比8・3%の増
- 町債 前年度対比10

■平成27年度当初予算総括表

	平成27年度	平成26年度	比較	増減率	
一般会計	148億6,000万円	124億1,800万円	24億4,200万円	19.7%	
特別会計	91億6,860万円	84億9,660万円	6億7,200万円	7.9%	
計別	国民健康保険事業	46億3,570万円	39億6,840万円	6億6,730万円	16.8%
	後期高齢者医療事業	2億9,190万円	2億8,800万円	390万円	1.4%
	介護保険事業	22億8,460万円	21億7,350万円	1億1,110万円	5.1%
	公園墓地事業	740万円	2,660万円	△1,920万円	△72.2%
	下水道事業	8億3,650万円	9億3,330万円	△9,680万円	△10.4%
水道事業	収益的	6億8,850万円	6億7,640万円	1,210万円	1.8%
	資本的	4億2,400万円	4億3,040万円	△640万円	△1.5%
総計	240億2,860万円	209億1,460万円	31億1,400万円	14.9%	

【歳出】

目的別では、民生費の38億3922万円が最も大きく、次いで教育費、総務費、消防費、衛生費と続き、健康

2・3%の増  
繰入金 前年度対比87・2%の増

全財政を維持するために、事務事業の選択と集中を徹底し行政のスリム化を図りながら、効率的な行政運営を行います。

また、多様化する町民ニーズに応えるために、職員一丸となって諸施策に取り

り組みます。

※予算書は、財政課または図書館、町ホームページ<http://www.town.oizumi.gunm.a.jp/>でご覧いただけます。

各項目について詳しくは、財政課（内線309）および各担当課へ。



頻発するゲリラ豪雨や大型台風の接近、さらには発生が懸念される大規模地震など、今まで以上に総合的な危機管理への対応が求められています。そのため、全面的な地域防災計画の見直しや地域ごとの防災マップを盛り込んだ町民防災マニュアル概要版を作成するとともに、町民の生活に大きな支障が生じることのないよう、町の業務を継続して機能させるため業務継続計画の策定に

着手します。また、町民皆様への災害時の情報提供は非常に重要であることから、防災行政無線システムの整備を推進し、大泉消防署城之内出張所の改築、自主防災組織の育成・支援を行うなど、防災力の向上を図ります。防犯・交通安全対策では、関係機関および地域と連携した活動を継続して実施し、防犯カメラの増設などによる犯罪抑止に取り組みます。



積極的なトップセールスの成果として、新たな企業の事業活動の開始が見込まれ、徐々に明るい兆しが見受けられるようになっていきます。今後も県などの関係機関と連携を強化し、企業との情報交換による的確なニーズ把握を行い、ビジネスマッチングや本町の立地条件を生かした新たな企業の誘致活動を促進することも、既存企業への支援制度の新設・拡充を図ります。

観光振興では、昨年のサッカードカプ・ブラジル大会の開催により、県内外から多くの観光客が本町を訪れたことを踏まえ、ブラジルの文化と食を本町の観光資源の一つとして、町内の高等学校や観光協会などと連携を図りながら情報発信を行い、誘客を進めていきます。また、町内の中心部の活性化に向けた基礎調査結果を踏まえ、今後の方向性を検討します。

# 主な新規事業

平成 27 年度に行われる主な新規事業についてご紹介します。

No.	事業名	費用
1	公文書管理コンサルタント業務委託費	4,250,000 円
2	大泉消防署城之内出張所改築工事	317,386,000 円
3	消防救急デジタル無線受令機購入費	5,876,000 円
4	大泉町地域防災計画改訂	4,000,000 円
5	防災行政無線設置工事	347,423,000 円
6	公共施設マネジメント計画策定	5,076,000 円
7	社会福祉施設補助事業	3,000,000 円
8	障害者施設補助事業	17,217,000 円
9	避難行動要支援者対策事業	1,253,000 円
10	施設型給付費支給事業	591,338,000 円
11	食物アレルギー対策事業	3,456,000 円
12	(仮称) 北児童館第 2 学童棟設置事業	29,233,000 円
13	介護職員支援金交付事業	1,500,000 円
14	西小泉駅周辺を中心市街地活性化事業	500,000 円
15	道路新設改良事業 (七ヶ村用水改修工事負担金)	2,950,000 円
16	橋りょう維持事業	52,020,000 円
17	公園整備事業 (いずみ総合公園整備工事)	53,861,000 円
18	小舞木寄木戸線事業	2,441,000 円
19	古海第二地区事業	4,871,000 円
20	一時預かり事業費補助事業	15,000,000 円
21	いじめ防止対策事業	92,000 円
22	公共施設耐震化工事 (公民館・西体育館)	154,614,000 円



町の将来や地域を担うひとづくりには、生涯にわたる学ぶことができる教育環境の整備・充実が不可欠です。地方教育行政は大きな変革期を迎えていることから、総合教育会議の設置や教育に関する総合的な大綱の策定など、しっかりと取り組めます。学校では、英語特例校として小中学校9年間を見通した英語教育の推進・充実を図ります。いじめ防止対策として、大泉町いじめ防止基本方針に基

づき、児童生徒、教師が一体となり、いじめの未然防止に取り組めます。また、保護者の経済的負担の軽減を図るための学校給食費補助金制度については、拡充します。施設整備では、北中学校の改築工事の完了と各学校、教育施設の耐震化100%に向けた教育環境の整備や生涯学習の地域活動の拠点である、地域公民館施設整備に対する補助金の充実を図り、地域づくりを推進します。



町は、福祉施設や教育施設などの各種施設、いずみ緑道や街路などの整備が着実に進み、生活の利便性が図られた都市基盤の整った町となりました。その反面、各種施設などを維持するためには多くの費用が必要となっています。人口減少社会を迎え、持続可能なまちづくりを推進するため、計画的に施設管理を行う公共施設マネジメント計画の策定を進めると

ともに、橋りょうや公園施設については、長寿命化計画に基づき維持管理に努めます。また、いずみ総合公園の未整備部分については、有効活用を図るため整備を行います。町民皆様が快適な生活を送れるよう、地域の実情を勘案しながら、未整理地区の道路整備をはじめ、計画的な生活圏道路の整備、水道事業の広域化を進めていきます。



本年度は、第五次大泉町総合計画後期基本計画の初年度となることから、活力あるまちづくりを行うため、町民の皆様との協働のまちづくりおよび秩序ある多文化共生を推進し、確実に施策を実施します。また、多くの若者が大泉町に戻り暮らせるよう、人口の現状と将来展望を提示する「人口ビジョン」、これを踏まえた大泉町版の「総合戦略」の策定に取り組み

人権については、「人権教育・啓発に関する基本計画」に基づき、人権尊重社会の実現に向けて取り組みます。昨年、県内でいち早く設置をした「配偶者暴力相談支援センター」の充実も図ります。施策の推進には、情報の共有が何よりも重要であると考えています。町民の皆様と情報の共有を図るために、正確な情報を迅速に発信していきま



本年度から子ども・子育て支援新制度が始まります。町でも、「子ども・子育て支援事業計画」に基づき、妊娠期から出産、育児、保育、さらには放課後の教育環境整備など、きめ細かい支援体制づくりに取り組んでいきます。特に、学童保育では受け入れを小学校6年生まで拡大し、学童棟の増設など充実を図ります。少子化対策では、不妊症や不育症で悩んでいる人への治療費補助や、新たな育児

支援策を実施します。障害者施策では、障害のある人が地域で安心して自立した生活ができるよう「第五次大泉町障害者基本計画」を策定し、障害者福祉の充実を図ります。高齢者やそのご家族には、「第6期大泉町高齢者保健福祉計画」により必要なサービスの提供や支援を行い、また、それを支える介護施設で働く介護職員の人への支援金の交付など、幅広く高齢者施策を推進します。

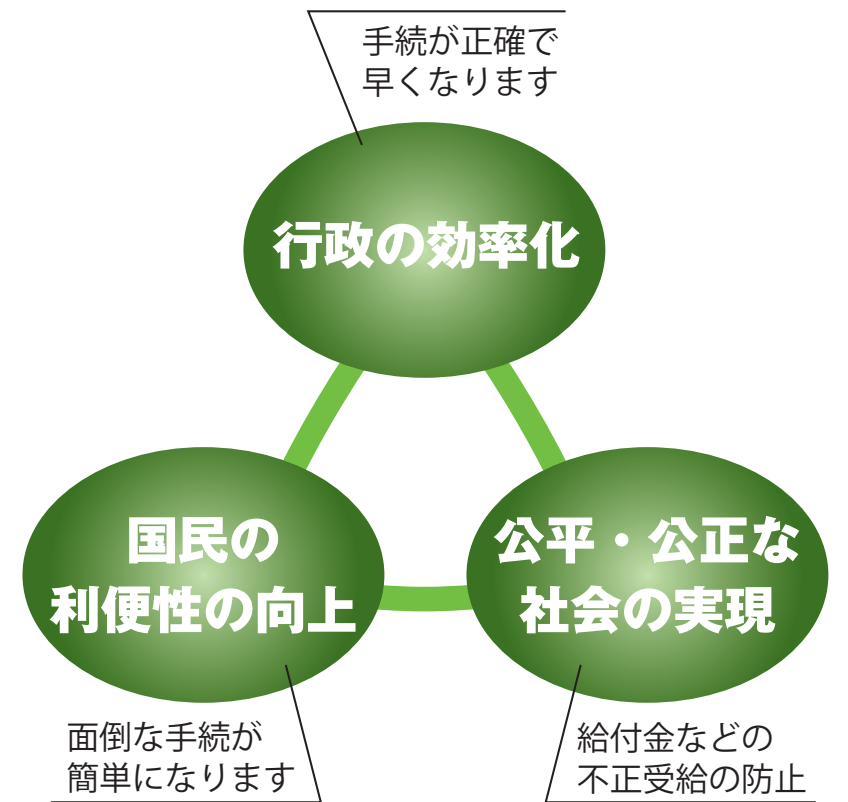
# マイナンバーが始まります

## 社会保障・税番号制度

マイナンバー（社会保障・税番号制度）とは、もうすぐ始まる暮らしに役立つ新制度です。この制度が実際、どんな制度であり、何がメリットとなるのか、マイナちゃんといっしょにご紹介します。平成25年5月に「行政手続における特定の個人を識別するための番号の利用等に関する法律（マイナンバー法）」が公布され、日本国内の市区町村に住民登録のあるすべての人に個人番号（マイナンバー）を付与し、同一人であることを確認するための「社会保障・税番号制度」が創設されることが決まりました。



マイナちゃん：国のマイナンバーの広報キャラクター



番号はいつ通知されるの？

今年10月以降、住民票を有する国民の皆さん一人ひとりに、12桁のマイナンバーが通知されます。中期在留者や特別永住者などの外国人も対象となります。

番号が変わることはあるの？

マイナンバーは一生使うものであり、通知カードの紛失などによりマイナンバーが漏えいして不正に使われる恐れがある場合を除いて、一生変更されませんので、大切に取り扱いましょう。マイナンバーを不正に入手したり、正当な理由なく

どのような場面で使用するの？

平成28年1月以降、順次社会保障や税、災害対策の行政手続でマイナンバーが必要になります。なお、マイナンバーは社会保障や税、災害対策の中でも、法律や自治体の条例で定められた行政手続でしか使用することはできません。

マイナンバーのメリットって？

- ① 年金を受給しようとするときに年金事務所にマイナンバーを提示
- ② 健康保険を受給しようとするときに健康保険組合にマイナンバーを提示
- ③ 毎年6月に児童手当の現況届を出すときに市町村にマイナンバーを提示
- ④ 所得税及び復興特別所得税の確定申告をするときに税務署にマイナンバーを提示
- ⑤ 税や社会保障の手続きで、勤務先や金融機関にマイナンバーを提示

※詳しくは、広報情報課（内線214）へ。

- 行政の効率化 行政機関や地方公共団体などで、さまざまな情報の照合、転記、入力などに要している時間や労力が大幅に削減されます。複数の業務の間で連携が進み、手続きが正確でスムーズになります。
- 国民の利便性の向上 添付書類の削減など、行政手続が簡素化され、国民の負担が軽減します。また、行政機関が持っている自分の情報の確認や、行政機関からさまざまなサービスのお知らせを受け取ることも可能になります。
- 公平・公正な社会の実現 所得や行政サービスの受給状況を把握しやすくなり、負担を不当に免れたり、給付を不正に受けたりすることを防止するほか、本当に困っている人にきめ細かな支援を行えるようになります。

### マイナンバーのより詳しい情報は

マイナンバーについて詳しくは、内閣官房のマイナンバー（社会保障・税番号）制度ホームページ（<http://www.as.go.jp/jp/seisaku/bangoseido/index.html>）や、政府広報オンラインホームページ（<http://www.gov-online.go.jp/>）をご覧ください。

なお、平成26年10月からマイナンバーのコールセンターを開設しています。マイナンバーについてご不明な点がある人や、さらに詳しい情報を知りたい人は、お気軽にお問い合わせください。

□ 電話番号  
・ ☎ 0570・20・0178  
・ ☎ 0570・20・0291（外国語）  
※一部IP電話などで上記ダイヤルにつながらない場合は、☎ 050・3816・9405 におかけください。

□ 開設時間 月～金曜日 午前9時30分～午後5時30分（祝日は除く）  
※コールセンターの開設日、時間について平成27年10月から平成28年3月までの半年間は、月～金曜日の開設時間を午後8時まで延長します。また、年末年始を除く土・日曜日、祝日も午後5時30分まで開設予定です。

マイナンバー

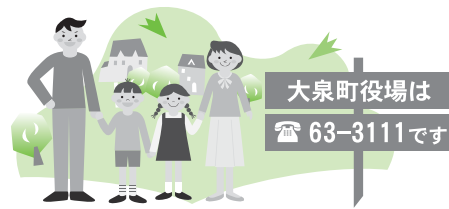
### 1年間よろしくお願ひします 新年度の区長さんを 紹介します

町内の各行政区でご活躍いただいている区長さんですが、4月から8人が交替になりました。退任された区長さんには、長い間、町行政のためにご協力いただき、大変ありがとうございました。また、新しく区長さんになられた皆さんには、町と地域を結ぶパイプ役として、これからのご活躍に期待します。

#### ■平成27年度各行政区の区長さん(敬称略)

行政区	新任	区長名	電話番号
1区		中尾 昇 市	☎ 62・2272
2区	○	伊東 伸 男	☎ 62・2041
3区		安齋 啓 三	☎ 63・3762
4区		山口 秀 夫	☎ 62・6122
5区		金井 健	☎ 63・2201
6区		武藤 三 知	☎ 63・2465
7区		齊藤 勲	☎ 62・2353
8区		上野 忠 雄	☎ 62・6989
9区		関田 正 雄	☎ 62・2904
10区		関 克 守	☎ 62・2521
11区		岩崎 正 男	☎ 63・1333
12区		沖田 博	☎ 62・2591
13区		高橋 悠 治	☎ 090・5992・7906
14区	○	吉澤 邦 夫	☎ 63・5052
15区	○	森 晴 孝	☎ 62・7559
16区	○	萩口 宏	☎ 090・3098・2274
17区	○	根岸 浅 雄	☎ 63・1898
18区	○	藤原 捷 年	☎ 62・2574
19区		大森 武	☎ 63・3769
20区		阿久澤 勇	☎ 63・3422
21区		小林 一 夫	☎ 63・9864
22区		吉澤 節 雄	☎ 63・3564
23区		後藤 修 一	☎ 63・5325
24区	○	坂本 利 夫	☎ 62・2554
25区	○	久保田 規 一	☎ 63・0178
26区		矢嶋 昇	☎ 63・1612
27区		呉谷 秀 雄	☎ 080・2229・8411
28区		落合 博 正	☎ 62・5240
29区		久保田 忠 雄	☎ 40・3680
30区		三栖 直 弘	☎ 63・5523

※表中で「○」の人が新任です。詳しくは、総務課法規行政係(内線222)へ。



国民健康保険または後期高齢者医療制度に加入している人の健康の保持増進を図ることを目的として、人間ドック受診者に検診費の一部を助成します。

□対象

- ・町の国民健康保険に加入している人で、国民健康保険税を完納している世帯の人
- ・後期高齢者医療制度に加入している町内在住の人で、後期高齢者医療保険料を完納している人

□申請方法 人間ドック検診の受診後に、国保介護課へ次の書類を持参し、申請する(人間ドック検診の受診については、各自で医療機関へお申し込みください)

□持参する物 人間ドック検診費の領収書、検診結果報告書、国民健康保険被保険者証または後期高齢者医療被保険者証、振込先が確認できるもの(預金通帳など)、印鑑

□助成金額 次の金額を限度として、人間ドック検診費の6割の額を助成

- ・日帰りドック：2万円
- ・一泊ドック：3万円
- ・脳ドック：3万円

□注意事項

- ・同一年度内に複数の人間ドックを受診された場合は、いずれかの人間ドックが、その年度の助成申請の対象となります
- ※詳しくは、国保介護課国民健康保険係へ。

## 人間ドック検診費の一部を助成します

国保介護課 ☎55・2632

## 65歳以上の人の介護保険料が変わります

国保介護課 ☎55・2632

介護保険料は、3年ごとに見直しを行い、保険料額を決定します。

第6期大泉町介護保険事業計画期間(平成27年度から29年度)では、今後3年間に必要となる介護保険サービス費の合計は約69億4000万円と見込まれ、公費分(国・県・町の負担分)などを除き、基準となる保険料額を算出した結果、年額7万8000円(月額5900円)になりました。

この保険料額は、算出された基準額をもとに本人と世帯の課税状況や所得に応じて段階的に決められます。

第6期については、国の標準段階がこれまでの6段階から9段階に見直され、国の標準段階9段階を基本にし、町では10段階に変更しました。各段階ごとに保険料が変わりますので、下表をご覧ください。

※詳しくは、国保介護課介護保険係へ。

#### ■第1号被保険者介護保険料

取得段階	対象者	保険料	年額保険料
第1段階	生活保護受給者、老齢福祉年金受給者。前年の合計所得金額+課税年金収入額が80万円以下の人	基準額×0.5	35,400円
第2段階	住民税世帯非課税 前年の合計所得金額+課税年金収入額が80万円を超え120万円以下の人	基準額×0.7	49,560円
第3段階	前年の合計所得金額+課税年金収入額が上記以外の人	基準額×0.75	53,100円
第4段階	住民税世帯課税 本人非課税 前年の合計所得金額+課税年金収入額が80万円以下の人	基準額×0.9	63,720円
第5段階	前年の合計所得金額+課税年金収入額が上記以外の人	基準額 月額5,900円	70,800円
第6段階	前年の合計所得金額が120万円未満の人	基準額×1.2	84,960円
第7段階	前年の合計所得金額が120万円以上190万円未満の人	基準額×1.3	92,040円
第8段階	住民税本人課税 前年の合計所得金額が190万円以上290万円未満の人	基準額×1.5	106,200円
第9段階	前年の合計所得金額が290万円以上400万円未満の人	基準額×1.7	120,360円
第10段階	前年の合計所得金額が400万円以上の人	基準額×1.8	127,440円

## 下水道供用開始区域の縦覧

下水道課

内線 162

町では、5月1日から新たに9・4haの区域を供用開始し、また、供用開始に伴う縦覧を行います。なお、この供用開始区域は公共下水道事業受益者負担金の賦課対象区域になります。

□縦覧期間 4月14日(火)～27日(月) (ただし、土・日曜日を除く)

□縦覧場所 下水道課(4番窓口)

□縦覧内容 供用開始日、区域、排水施設の位置など ※詳しくは、下水道課へ。

■下水道供用開始区域図



凡例

-----	認可区域	280.0ha
-----	既供用開始済み区域	237.9ha
-----	5月1日供用開始区域	9.4ha

## 国民健康保険の届け出はお早めに

国保介護課

☎55・2632

国民健康保険の加入や資格喪失に係る届け出は、必ず14日以内に住民課へ届け出てください。

【国民健康保険の加入】  
職場の健康保険などに加入していた人が退職したときや、職場の健康保険などの被扶養者でなくなった

きなどで、ほかの健康保険などに加入できない場合は、国民健康保険へ加入することになります。国民健康保険の加入は届け出の日ではなく、国民健康保険の加入資格が発生したときとなるので、国民健康保険税はさかのぼって納めていた

【国民健康保険の資格喪失】  
国民健康保険に加入していた人が、町外へ転出したときや、就職などにより職場の健康保険などに加入したとき、職場の健康保険などの被扶養者になったときなどは、国民健康保険の資

格を喪失する届け出が必要になります。国民健康保険の資格喪失の届け出を忘れると、職場の健康保険などに加入していても、国民健康保険にも加入している状態となり、保険税(料)を二重に納めていることになります。また、職場の健康

保険などに加入して、職場の健康保険などの被保険者証や被保険者資格証明書ではなく、国民健康保険

の被保険者証を提示し、医療機関などで受診していたときなどは、国民健康保険が負担した分の医療費を返

還していただく場合があります。 ※加入や資格喪失の届け出手続きについて詳しくは、

住民課(内線123)へ、その他の国民健康保険について詳しくは、国保介護課(内線154)へ。

## 町内の介護職員へ支援金を交付します

国保介護課

☎55・2632

町では、町内の介護サービス事業所に勤務する介護職員に支援金を交付します。

□申請受付期間 9月30日(木)まで

□受付時間 午前8時30分～午後5時15分(土・日曜日、祝日を除く)

□交付対象 基準日(4月1日)から引き続き、町内の介護サービス事業所に勤務する介護職員で次の要件を満たす人

- ・基準日の1年前から引き続き町内に住所がある人
- ・町税を滞納していない人

□交付金額 1万円

□申請方法 国保介護課へ必要書類などを持参の上、直接申し込む

□必要書類など 大泉町介護職員支援金交付申請書、事業所証明書、住民票の写し、納税証明書、振込先が確認できるもの(金融機関の通帳の写し)

など)、印鑑 ※町税等調査閲覧同意書を出した場合省略できる書類があります。なお、申請書と事業所証明書は町ホームページ(http://www.town.oizumi.gunma.jp)からダウンロードできます。詳しくは、国保介護課介護係へ。



納期を守りましょう!

平成27年度

## 納期一覧表

納期限	税目	期
4月30日(木)	固定資産税	1期
6月1日(月)	軽自動車税	1期
6月30日(火)	町県民税	1期
7月31日(金)	固定資産税	2期
	国民健康保険税	1期
	介護保険料 後期高齢者医療保険料	1期
8月31日(月)	町県民税	2期
	国民健康保険税	2期
	介護保険料 後期高齢者医療保険料	2期
9月30日(水)	国民健康保険税	3期
	介護保険料	3期
	後期高齢者医療保険料	3期
11月2日(月)	固定資産税	3期
	国民健康保険税	4期
	介護保険料 後期高齢者医療保険料	4期
11月30日(月)	町県民税	3期
	国民健康保険税	5期
	介護保険料 後期高齢者医療保険料	5期
12月25日(金)	固定資産税	4期
	国民健康保険税	6期
	介護保険料 後期高齢者医療保険料	6期
平成28年 2月1日(月)	町県民税	4期
	国民健康保険税	7期
	介護保険料 後期高齢者医療保険料	7期
2月29日(月)	国民健康保険税	8期
	介護保険料	8期
	後期高齢者医療保険料	8期

※納期を守って納めましょう。詳しくは、収納課(内線154)へ。



## 大人の予防接種費用を助成します

健康づくり課 ☎55・2632

町では、大人の風しんおよび高齢者の肺炎球菌予防接種の費用を一部助成します。

### 【風しん予防接種】

□対象 接種日当日に町内に住所がある人で、妊娠を希望する夫婦または妊婦の夫(婚姻の有無は問いません)。ただし、風しんにかかったことのある人、風しん(麻しん風しん混合を含む) 予防接種を2回受けたことのある人、妊娠中および妊娠の疑いのある人は除きます

□助成金額 いずれか1回限りです。ただし、予防接種費用が助成金額に満たない場合は、接種費用が助成金額となりません。風しん単独ワクチン：3000円  
麻しん風しん混合ワクチン：5000円

### 【高齢者肺炎球菌予防接種】

□対象 接種日当日に町内に住所がある人で、今年度、定期の高齢者肺炎球菌予防接種の生年月日に該当しない75歳以上の人。ただし、過去に肺炎球菌予防接種を受けたことのある人は除きます

□助成金額 2000円(助成は1回限りです。予防接種費用が助成金額に満たない場合は、接種費用額が助成金額)

□注意事項 今回、町の高齢者肺炎球菌予防接種費用の助成を受けると、定期接種の年齢になった際対象外となりますので、接種前に必ず詳しい説明を受け、納得した後に接種を受けるようお願いいたします

【共通事項】

□申請方法 必要書類を持参の上、健康づくり課へ

## 看護学校などの入学金を補助します

健康づくり課 ☎55・2632

町では、地域医療の充実を図るため、看護職員を養成する学校などの新入学生またはその保護者に対し、入学金の一部を補助します。

□申請受付期間 9月30日(※まで)

□受付時間 午前8時30分～午後5時15分(土・日曜日、祝日を除く)

□補助対象 今年度、保健師助産師看護師法の規定により指定された学校または保健師養成所、助産師養成所、看護師養成所、准看護師養成所に入学し

た人で、入学時、町内に住所がある人。または、通学のため町外に転出した人(ただし、補助対象者の属する世帯の世帯員に町税を滞納している人がいる場合は補助対象から除く)

□補助金額 10万円を上限として、学校などに支払った入学金の2分の1に相当する額(1000円未満の端数があるときは切り捨て。補助対象者1人につき1回限り)

□申請方法 必要書類を持参の上、健康づくり課へ

直接申し込む

□必要書類 大泉町看護職員入学金補助金交付申請書、入学金の領収書(または入学金として支払った額を証する書類)、在学

証明書(学校などに在学していることを証する書類)、補助対象者の属する世帯の世帯員に町税の滞納がないことを証する書類、補助対象者の住民票

の写しまたは住民票の除票の写しまたは戸籍の附票、振込先が確認できるもの(金融機関の口座、名義人の写しなど)、印鑑

※町税等調査閲覧同意書を提出の場合、省略できる書類があります。申請書は、町ホームページ(<http://www.town.oizumi.gunma.jp>)からダウンロードできます。詳しくは、健康づくり課へ。

## 福祉タクシー券を交付しています

福祉課 ☎55・2631

町では、障害者の皆さんの福祉増進のために、福祉タクシー券を交付しています。タクシー券は1枚500円で、申請された月から1か月あたり4枚を交付し(4月申請の場合は48枚交付)、

1回の乗車について2枚まで使用することができます。交付を希望される人は、地区民生委員または福祉課までお申し出ください。

□対象 次のいずれかに該当し、いずれの場合も、町税の滞納がない人

- ・身体障害者手帳の交付を受け、障害の程度が1級および2級の人(ただし、自動車税の減免を受けていない人)
- ・療育手帳を交付されている人(ただし、自動車税の減免を受けていない人)

※詳しくは、福祉課へ。

町税の滞納がない人

□必要書類 福祉課へ提出する人(ただし、自動車税の減免を受けていない人)

・精神障害者保健福祉手帳を交付されている人(ただし、自動車税の減免を受けていない人)

## 合同金婚式を開催します

- 期日 5月17日(日)
- 時間 午前10時～
- 場所 文化むら大ホール棟大ホール(朝日5-24-1)
- 対象 戸籍上昭和40年に結婚されたご夫妻

※該当と見込まれるご夫妻には、4月中旬に案内状を郵送します。案内状が届かない場合は、4月30日(木)までに、高齢福祉課へご連絡ください。詳しくは、高齢福祉課(☎55・2631)へ。



## 春のさわやかステップ運動とプチヨガ教室

町では、運動習慣の定着に向けた「春のさわやかステップ運動とプチヨガ教室」を開催します。

- 期日 5月12日(火)、6月23日(火)
- 時間 午後1時30分～3時30分
- 場所 保健福祉総合センター(吉田2465)

□内容 ステップ運動とは、高さ10cm程度の踏み台を音楽に合わせて昇り降りを繰り返す有酸素運動です。脂肪燃焼や足腰の筋力アップなどに効果があります。ステップ運動の後にはヨガを行います

- 講師 HIROMIさん(エアロピクスインストラクター)
- 対象 町内在住で運動不足を感じている20～64歳の人(習慣的に運動をしている人はご遠慮ください)
- 申込方法 健康づくり課へ直接または電話、町ホームページ(<http://www.town.oizumi.gunma.jp>)から申し込む
- 申込期限 5月8日(金)

- 定員 20人(定員になりしだい締め切り)
- 費用 200円(教室当日、受付にてお支払いください)

□持参する物 運動のできる服装、運動のできる上靴、飲み物、タオル、ヨガマット(お持ちでない人には貸し出します)

※詳しくは、健康づくり課(☎55・2632)へ。



# Information Oizumi

## <51>の 情報



### みんなコイコイ！ こいのぼり

北児童館

北児童館では、「みんなコイコイ！ こいのぼり」を開催します。

□期日 4月22日(水)・23日(木)

□時間 午後3時～4時

□内容 みんなの手形で大きなこいのぼりを作ります

□対象 どなたでも参加できます

※作ったこいのぼりは児童館の壁面に飾ります。詳しくは、

北児童館 (☎63・3820)へ。

### 春の泉農フェア

県立大泉高等学校農場部

□期日 4月25日(土)

□時間 午前9時20分～11時30分

□場所 県立大泉高等学校生物生産南棟周辺(北小泉2の16の1)

□販売品目(品物が売り切れしだい終了)

- ・野菜部門：ナス苗、ピーマン苗、トマト苗、キュウリ苗、スイカ苗、カボチャ苗、シシトウ苗、トウガラシ苗など
- ・草花部門：サルビア、マリーゴールド、ペチュニア、インパチエンス、ニチヤソウ、ベゴニア センパフ



昨年の様子

ローレンスなどの花壇苗  
パイオ部門：インビトロプランツ、ハーブ苗など

- ・食品部門：塩こうじ、焼きそば、いちじくジャム、焼き菓子
- ・PTA：庭木、花木苗木、果樹苗木、もちつき

※詳しくは、県立大泉高等学校 (☎62・3564) へ。

### 東日本大震災関連情報

【町内の放射線量の測定結果】  
町では、町内の公共施設などにおいて屋外の空間放射線量の測定を実施し、測定の結果は、地上高さ1m地点の基準値[0.23マイクロシーベルト/時]を下回っています。また、子どもが集まる場所を対象とした町独自の厳しい基準である「地表面で0.23マイクロシーベルト/時」の箇所もありませんでした。今後も調査を継続し、結果は随時広報おおいずみや町ホームページにてお知らせします。町ホームページをご覧にならない人には環境課で測定結果を配布していますので、ご利用ください。

□測定日 3月5日～16日

□測定場所 町内公共施設など45地点

□測定値(定点測定、地上高さ1m地点)

- ・最大値…0.085マイクロシーベルト/時
- ・最小値…0.032マイクロシーベルト/時

※詳細は、町ホームページをご覧ください。

【水道水の安全性】  
3月3日、17日に町内2か所の浄配水場と、3月30日に東部地域水道事務所(千代田町)で放射性物質の検査を行った結果、それぞれ放射性物質は検出されず、飲用に支障がないことが確認されています。

【被災者への支援(3月31日現在)】  
□義援金総額 1,756万5,189円

### 大泉国際交流協会総会

大泉国際交流協会

大泉国際交流協会では、平成27年度の総会を開催します。どなたでも参加できますので、ぜひお越しください。

□期日 5月15日(金)

□時間 午後6時30分～

□場所 町公民館大会議室(〒012465)

□内容 平成26年度事業報告と平成27年度事業計画などについて

□費用 無料

※参加を希望される人は、当日、直接会場へお越しください。詳しくは、大泉国際交流協会へ。

### お任せください！ 身近な仕事

町シルバー人材センター

ちよつとした仕事を頼みたいときに、どこに依頼したらいいのかわからない、と困ったことはありませんか。シルバー人材センターでは、そんなお困りごとを解決します。

□仕事内容 植木のせん定、除草、大工仕事、清掃、チラシ配布、駐車場管理、パソコン指導、家事援助、事務、犬の散歩など

【会員募集】  
えて郵送して申し込む

□必要書類

- ・大学生：医師育成修学資金貸与申請書、誓約書、在学証明書、戸籍抄本
- ・大学院生：医師育成修学資金貸与申請書、誓約書、在学証明書、戸籍抄本、医師免許の写し
- ・研修医(中断者を含む)：医師育成修学資金貸与申請書、誓約書、戸籍抄本、医師免許の写し、臨床研修中断証(中断者のみ)、研修記録に関する書類(中断者のみ)
- ・医師免許取得見込者：医師育成修学資金貸与申請書、誓約書、戸籍抄本、卒業証明書

※詳しくは、館林厚生病院総務課人事係(☎72・3140)へ。

### 邑楽館林医療事務組合 医師育成修学資金

館林厚生病院

館林厚生病院に将来医師として勤務する意思のある医学生・大学院生および研修医へ医師育成修学資金を貸与します。なお、この修学資金は資金貸与終了後、館林厚生病院に勤務した期間が、修学資金の貸与を受けた期間に達したとき、返還を免除できます。

□募集人員 3人

□資格 以下のいずれかに該当する人

- ①医科大学において医学を履修する課程に在学する学生、および医科大学院において医学を履修する課程に在学する学生
- ②館林厚生病院で臨床研修を行う人
- ③大学において医学を履修する課程を修了し、医師資格を取得しようとする人

□貸与期間

- ①在学期間の6年以内
- ②臨床研修期間の2年
- ③1年

□貸付額 月額15万円(年額180万円)

□審査 書類審査の後、面接により決定します

□申込方法 館林厚生病院ホームページ(Url: http://www.itahayashikoseiboin.jp/)から申請書をダウンロードして記入の上、必要書類を添

### みどりの集い

県緑化センター

□期日 5月4日(月)

□時間 午前10時～午後2時

□場所 県緑化センター(邑楽町中野3924の1)

シルバー人材センターでは、会員を募集しています。60歳以上の元気な会員が豊かな経験と知識、特技を生かしながら「働く喜び」「社会参加」を目指し、臨時的、短期的な仕事をお引き受けすることにより、町民の皆さんのお役に立ちたいと日々活動しています。ぜひ、皆さんも会員となって力を発揮しませんか。

※詳しくは、町シルバーセンター(☎61・2230)へ。

### 【苗木配布会】

ウンシュウミカン、オリブなど5種類の苗木を各100本配布します。

□時間・配布数

- ・午前10時～：各花苗30鉢
- ・午後0時30分～：各花苗20鉢

【共通事項】  
□対象 緑の募金に協力いただいた人

※そのほか、寄せ植え教室などが行われます。寄せ植え教室は申し込みが必要になります。

### 【花苗の配布】

ミニバラ、ミニカーベラなど5種類の花苗を各50鉢配布します。

□時間・配布数

- ・午前10時～：各花苗30鉢
- ・午後0時30分～：各花苗20鉢

【共通事項】  
□対象 緑の募金に協力いただいた人

※そのほか、寄せ植え教室などが行われます。寄せ植え教室は申し込みが必要になります。

### 今月の納期

□納期限 4月30日(木)

□今月の納期

- ・固定資産税 1期

※口座の再振替で納付した場合、一定金額を超えると延滞金がかかる場合がありますので、口座残高にご注意ください。

### 時間外窓口

【延長窓口】  
□期日 4月15日、22日および5月13日の水曜日

□時間 午後7時15分まで

□開設課 住民課・収納課

【土曜窓口】  
□期日 4月11日、18日、25日および5月2日、9日、16日の土曜日

□時間 午前8時30分～午後5時15分

□開設課 住民課・収納課・水道課

※内容によっては受付ができないこともありますので、事前にご確認ください。詳しくは、各担当課へ。

### 町の人口と世帯

	3月末日現在の数	前月対比
人口	40,883人 (6,413人)	-61 (-17)
男	21,238人 (3,433人)	-55 (-15)
女	19,645人 (2,980人)	-6 (-2)
世帯数	18,029世帯 (3,107世帯)	+9 (-14)
出生	32人	
死亡	29人	

( )内は外国人数・世帯数

### 先月の119番

	3月分	平成27年累計
△火災発生	0(0)件 ( )内は建物火災	1(0)件
△損害額	0円	0円
△救急出動	118件	374件
●交通事故	10件	37件
●急病	79件	259件
●その他	29件	78件

・火災の問い合わせ ☎0180-992-666

・病院の照会 ☎45・7799

・大泉消防署 ☎62・3119

・太田市消防本部 ☎33・0119

## 定例相談

お気軽にご相談ください。

### 町民相談

日時	月～金曜日（祝日を除く） 午前8時30分～午後5時15分
場所	町民相談室（役場内）
内容	行政に対する苦情や要望、 日常生活上の悩みごとなど

※詳しくは、町民相談室（内線130）へ。

### 法律相談

日時	4月16日（木）・23日（木）・ 5月14日（木）・21日（木） 午後1時30分～4時30分
場所	町民相談室（役場内）
担当	顧問弁護士

※相談希望の人は、予約が必要なため、あらかじめ町民相談室（内線130）へ。

### 人権・行政相談

日時	5月12日（火） 午後1時30分～4時
場所	大泉町役場3階第1会議室
担当	人権擁護委員、行政相談委員

※相談希望の人は、予約が必要なため、あらかじめ町民相談室（内線130）へ。

### 教育相談

日時	月～金曜日 午前10時～午後4時
場所	教育研究所 （城之内4-2-1）
担当	教育相談員

内容 非行、いじめ、不登校など  
教育に関する悩みごと

対象 小学生、中学生、保護者ほか  
※詳しくは、教育研究所（☎63・8626）へ。

### 親と子の電話相談

日時	月～金曜日 午後2時～5時
担当	相談経験豊かな先生
内容	学校での悩みごとなど

※フリーダイヤル（☎0120-001305）へ。

### DV相談

日時	月～金曜日（祝日を除く） 午前9時～正午、午後1時～5時
担当	専門女性相談員
内容	配偶者などからの暴力に関する悩みごとなど

※詳しくは、相談専用電話（☎20・3988）へ。

費用無料。秘密は厳守します。  
詳しくは、各問い合わせ先へ。



## 募集

館林土木事務所

平成27年度花と緑のクリーン作戦の活動団体を募集します。

■支援する団体 構成員が10人以上の自治会やボランティア団体などで、平成27年4月～平成28年2月末の間に3回以上館林市および邑楽郡内で活動を行う団体

■支援する活動 県管理の道路や河川などの公共施設での除草、花緑の植栽、側溝清掃を含む活動

■助成金額 2万円

■申込方法 館林土木事務所にある申請書に必要事項を記入の上、館林土木事務所



日（火）毎週火曜日 全8回

□時間 午前10時30分～正午

□場所 町公民館第2講座室（吉田2465）

□定員 20人（定員になりしだい締め切り。ただし、町内在住・在勤の人が優先）

□費用 2500円（テキストト代込）

■共通事項

□申込方法 大泉国際交流協会へ電話で申し込む

【日本語能力試験N1N2受験準備コース】

日本語能力試験N1、N2合格を目指す人を対象とした日本語講座です。

□期間 5月9日（土）～7月25日（土）の毎週土曜日（全12回）

□時間 N1受験コース：午前9時

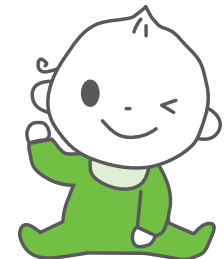
施設管理係へ直接または郵送（〒374-0052 館林市栄町23の1）で申し込む

□申込期限 6月10日（水）

※申請書は県ホームページ（<http://www.pref.gunma.jp>）からダウンロードできます。詳しくは、館林土木事務所施設管理係（☎72・4355）へ。

## 赤ちゃん広場参加者

各児童館



児童館では、「あかちゃん広場」の参加者を募集しています。

□期日 毎月第1・3火曜日（初回は4月21日（火））

□時間 午前10時～11時

□内容 リズム遊びや親子遊び、育児相談など

□対象 おおむね1歳未満の乳幼児とその保護者

※詳しくは、各児童館へ。

15分～午前10時45分

・N2受験コース：午前11時～午後0時30分

□場所 町公民館南別館会議室（吉田2011の1）

□定員 各10人（定員になりしだい締め切り）

□申込方法 大泉国際交流協会・松岡俊雄さん（☎80・3456・4234）へ電話で申し込む

□費用 1000円（18歳以下）



## 教室・講座

安全安心課

町では、自動車交通安全教室の参加者を募集しています。

この教室は、警察官・金山自動車教習所教習指導員（教官）が交通安全に必要な知識と運転技能を指導し、交通事故を未然に防ぐことを目的としています。試験・検定はありませんので、お気軽にお申し込みください。なお、内容は変更となる場合があります。

□期日 5月13日（水）

□時間 午前9時30分～正午

□場所 金山自動車教習所（太田市龍舞町5502）

□内容 自動車運転技能演習（場内・場外）、交通安全講話など

□対象 町内在住または在勤で自動車を運転する人

□定員 9人（定員になりしだい締め切り）

□申込方法 安全安心課へ直接、または電話で申し込む

下の人は無料

※詳しくは、大泉国際交流協会（☎080・6812・0152）へ。



## 相談

町では、うつや不眠、ストレスなどさまざまな心の問題について悩みごとのある人を対象に医師による個別の健康相談を行います。

□申込期限 5月1日（金）

□持参する物 自動車運転免許証

□費用 無料

※詳しくは、安全安心課（内線224）へ。

## 各種講座・受験準備講座

大泉国際交流協会

【各種講座】

■日本語講座通年コース

□期日 毎週水曜日

□時間 午後7時30分～9時

□場所 町公民館南別館（吉田2011の1）

□費用 1000円（10回分回数券を購入していただきます。18歳以下は無料）

■英語サロン

ネイティブスピーカーとの英会話を楽しむサロンです。ネイティブスピーカーの参加者も募集しています。

□期日 毎週火曜日

□時間 午後7時30分～

□場所 ココス大泉店（坂田2の22の20）

□費用 1000円（10回分の回数券を購入していただきます。なお、初回は200円です）

■注意事項 店内での飲食費は自己負担となります

■初級英会話講座

□期間 5月19日（火）～7月7日（土）

□期日 4月23日（木）

□時間 午後2時～4時

□場所 保健福祉総合センター（吉田2465）

□担当 柴田信義氏（柴田メソナルクリニック院長）

□申込方法 電話で健康づくり課に申し込む（予約制）

※詳しくは健康づくり課（☎55・2632）へ。

健康づくり課

「こころの健康相談」

健康づくり課

□財政調整基金 100万円

桐生信用金庫理事長津久井真澄

□学校教育へ

・小学校新入学児童氏名ゴム印（計323個） 金子印店

## 北児童館クラブ員募集

【一輪車クラブ】

□期日 土曜日（月1回）

□時間 午後2時～3時

□対象 小学2年生～6年生

□定員 25人

【工作クラブ】

□期日 土曜日（月1回）

□時間 午前10時～11時

□対象 小学1年生～3年生

□定員 15人

【卓球クラブ】

□期日 月曜日（月2回）

□時間 午後3時30分～4時30分

□対象 小学3年生～6年生

□定員 10人

【エコークラブ】

□期日 土曜日（月1回）

□時間 午前10時～11時

□対象 小学3年生～6年生

□定員 10人

【共通事項】

□募集開始 4月25日（土）

※すべて定員になりしだい締め切りです。申込用紙は保護者の捺印が必要です。詳しくは、北児童館（☎63・3820）へ。

## おわびと訂正

広報おおいずみ3月25日号に掲載されました「幼稚園、保育園などの利用者負担額が決まりました」の記事に誤りがありました。

□訂正箇所（3ページ）

表2「2号、3号認定の利用者負担額料金表」第14階層の2号認定保育短時間の保育料

【誤】

・2万6600円

【正】

・2万3600円

おわびして訂正いたします。

# みんなのイラスト



▶ P・N ほろしよーい



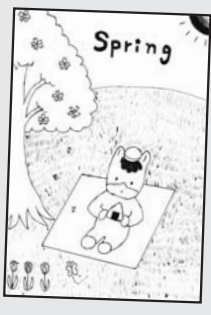
▶ P・N ケータ



▶ P・N むったんのおかん



▶ P・N アンダーグラフ\*ラフ



▶ P・N なるむら

## 町長に密着!

3月22日「春の社日神社大祭」の稚児行列に参加しました。  
 □村山町長のコメント 「澄み渡る青空の下、着飾った子どもたちの健やかな成長を願いつつ、お稚児さんといっしょにねり歩きました」



## 俳句

わが家にはただ一本のぶしかな  
 久保田百代 (15区)  
 小春日やピンクあせほの花かたし  
 島山恭治 (19区)  
 種袋目立つ場所に並びをる  
 堀越ちせ子 (30区)  
 菜の花のどこまで続く河川敷  
 江口典子 (30区)  
 ーきさらぎ俳句会ー  
 漢字好き呆けの防止に春を詠む  
 萱島ふじ子 (5区)  
 老いてなお視野を広げて野に遊ぶ  
 田中シゲ子 (6区)



お帰りの言葉に生まるあたかき  
 久保塚りさ (8区)  
 七十年平和守りて桜咲く  
 坂本タツ子 (17区)  
 春風やほして見たき愚痴二  
 渋谷栄子 (22区)



沈丁の香より散歩の靴軽し  
 長谷川美智子 (22区)  
 春泥をまき散らし行くコンパイン  
 丸山和子 (26区)  
 三月は色と光の恋もよう  
 長井和子 (太田市)  
 ーいざみ俳壇ー  
 あたかや目つむり坐る齒科の椅子  
 林 宣子 (1区)  
 花冷や佳き人ばかり先に逝き  
 真下忠男 (11区)  
 春炬燵備へもてなす湖畔茶屋  
 泉谷澄美 (17区)  
 追伸に想いを託し青き踏む  
 青木しず子 (20区)  
 セリ摘みし土手も今では遊歩道  
 柴崎八重子 (20区)  
 植替の庭いづばいの春日射し  
 栗原 満 (22区)  
 かたくりの花ある限りこみち行く  
 大川文字 (25区)  
 雛飾る来世も父と子であれと  
 前嶋春生 (28区)

## 短歌

紋黄蝶間合いはかつているような  
 青木京子 (30区)  
 雨上り歩みをとめる土筆かな  
 野口一美 (30区)  
 流水や風の奥儀を身に纏い  
 村田浩余 (邑楽町)  
 小春日にモネの絵尋ね来て一人  
 横山昭子 (太田市)  
 藪椿首に飾りし幼き日  
 松村美智子 (熊谷市)  
 今日のご余寒身にしむ日でありき  
 四年前なる大震災の日  
 村田厚子 (2区)  
 唸り声上げて交替阻む如  
 冬と春との争いの風  
 正田富子 (10区)  
 一切れの鮭のころを口にして  
 笑顔の母をいとしと思ひき  
 成島福子 (14区)



去年の秋遅れて時きしほうれん草  
 弥生の庭に青々育つ  
 山中志津江 (17区)  
 男の子母のコートを着てはしゃぐ  
 生鮮売場にえくぼ光りぬ  
 富田美亀江 (17区)  
 待たされし記憶をいまも思いたす  
 近くの町の私鉄の踏切  
 入谷宗二 (20区)  
 帰り際に幼が吾が手に乗せくるる  
 あめ玉ひととどなりひとと  
 濱野シズ江 (2区)  
 こころを指しある太き芽の  
 春待つかたち庭の白蓮  
 栗原伸子 (22区)  
 長寿なる世に息衝く今卒寿まで  
 六十日を数う日となる  
 湯澤よね (19区)  
 啓蟄をすぎしも未だ寒さあり  
 老も虫達も外に出られず  
 森 きん (14区)  
 七階の病室の下畑中に  
 小鳥のこころカラス群れ飛ぶ  
 青木登美江 (20区)

# 年金Navi

## 【第1回】保険料について

【国民年金の保険料】  
 平成27年度の国民年金の保険料は、1か月1万5590円です。  
 毎月の保険料は納付対象月の翌月末日までに納めることになっていきます。つまり、平成27年3月分の保険料の納付期限は4月30日です。  
 納付期限までに保険料を納めないや障害基礎年金や遺族基礎年金が受給できない場合がありますので、忘れずに納めます。

- 【保険料の納付方法】
- ① 現金納付：日本年金機構から送付される納付書を使用し、銀行などの金融機関、郵便局、コンビニエンスストアにて納付
  - ② 口座振替：指定の口座から国民年金保険料を引き落とし
  - ③ クレジットカード納付：クレジットカード納付による立替払いにより納付
  - ④ 電子納付：自宅からインターネットや携帯電話などを利用して納付
- ※①の現金納付以外を利用する場合には、申請や手続きが必要となります。

知っているようで知らない国民年金。ここでは、国民年金についての情報をお知らせしていきます。  
 ※詳しくは、住民課（内線124）、または太田年金事務所（☎49・3716）へ。

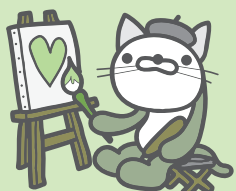
## 身近な情報を お寄せください!

広報おおいずみでは、皆さんからの身近な情報を募集しています。

### □連絡方法

- ・ 電話 ☎63・3111
- ・ 内線 215
- ・ FAX ☎63・3921
- ・ Eメール kouhou@town.oizumi.gunma.jp

※ご紹介できない場合もありますので、あらかじめご了承ください。詳しくは、広報情報課へ。



広報おおいずみに掲載してほしいイラストなどは黒一色で書いてね。  
 皆さんからのご意見・ご質問、身近な話題などもお待ちしております。  
 広報情報課  
 ☎63・3111 内線 215  
 Eメール:kouhou@town.oizumi.gunma.jp



ほんだ はるか  
本田 遥さん (14歳)

**好きなこと**  
体操をテレビで見ることです。それに、休日に家族ででかけることが好きですね。  
**自分の性格**  
好奇心旺盛でいろんなことに興味を持ちます。友だちからはよくしっかりしていると言われます。

# 夢にむかって My dream

町内で夢に向かってがんばっている人をご紹介します。

学校・学年は？  
中学校の3年生です。  
学校生活は？  
先生がわかりやすく教えてくれるので授業の時間が楽しいですし、おもしろいですね。苦手な教科もありますが、自主勉強の「ステップアップノート」を友だちと見せ合っ

将来の夢は？  
体操が大好きなので、体操教室の先生になって子どもたちに楽しさを教えたいです。今は体操部に所属していて、新技を中心とした練習をしています。苦手なゆかの演技では、表現力が足りないと思っています。なので、憧れの井上和佳選手のように丁寧で、人を魅了するような演技ができるようになりたいです。そのためにも、まずは県大会で上位に入

## 体操教室の先生になって 体操の楽しさを教えたい

皆さんのご意見・ご質問  
お待ちしております

〒370-0595  
大泉町役場  
広報情報課 宛

TEL 63・3111 FAX 63・3921  
メール kouhou@town.oizumi.gunma.jp

**「春の好きなところ」を教えてください！**  
3月10日号の広報クイズ☆「春の好きなところ」に寄せられた投書の中からご紹介しします。  
**庭先の花壇から**  
春になると庭先の花壇から小さな芽が出たりして眺めていると春っていいなあ

**春の情眼**  
どこに出かけるのも、いい陽気で気持ちいいのですが、でも一番良い所は「春

**梅や桜が咲いてくるとな**  
**サイクリング**  
何をすることも気候も良く過ごしやすいので身体を動かしたくなります。わたしは、春が来るとサイクリン

**色々な花が咲き始め景色**  
**寝んころこのすけ**

**城主の歌碑**  
城之内公園は桜の名所でもあります。町の歴史を語る重要な場所でもあります。公園内には、小泉城の三代城主であった富岡秀信の歌碑があります。歌碑は、町内在住の歌人グループが中心となつて、文化郷土の発展を祈念して昭和34年7月に建立しました。町誌によれば、城主の歌碑があるのは全国でも珍しいことですので、皆さんも足を運んでみてはいかがでしょうか。

どんなちびっ子？  
弟のお世話が大好きで、お手伝いをよくしてくれます。それにテレビっ子で、よくアニメなどを見ています。

好きなものは？  
ママとパパ、ジジ、バババ、それから弟のレオくんが大好き。キャラクターはアンパンマンがお気に入り。歌って踊るのも大好きです。

パパ・ママからひとこと  
弟思いのおちゃめなお姉ちゃん。元気に育ってね！

うめだ みお  
梅田 凛ちゃん  
(17区・2歳)

「大好き」では、3歳未満の町内在住のお子さんを紹介しています。掲載希望者は、広報情報課(内線215)へ。

# 大好き

## 広報クイズ

応募お待ちしております！

**図書カードが20人に当たる！**

問題をよく読み、3つの答えの中から正しいものを選び、はがきまたはメールでお送りください。全問正解者の中から抽選で20人に500円の図書カードをプレゼントします。

今月の問題 (ヒント)

- ①「後期〇〇計画」がスタート (2ページ)  
A基本 B基礎 C基盤
- ②〇〇と賑わいのあるまちづくり (7ページ)  
A英気 B元気 C活気
- ③マイナンバーが通知されるのはいつ？ (11ページ)  
A8月 B9月 C10月
- ④合同金婚式の日程は？ (17ページ)  
A5月10日 B5月17日 C5月24日
- ⑤〇〇〇〇の集い (21ページ)  
Aみどり Bグルメ C大泉町

☆「ゴールデンウィークの思い出」を教えてください(お答えの中から、広報おおいずみに掲載させていただきます)。

**応募方法** はがきまたはメールに必要事項を記入し、応募する(1人につき、はがきまたはメールのどちらか1通までとします)

**必要事項** クイズの答え(例：①-A)、住所、行政区、氏名、年齢、電話番号

**応募期限** 4月24日

**応募先**

〒370-0595  
大泉町役場 広報情報課 「広報クイズ」係  
quiz-kouhou@town.oizumi.gunma.jp

※町政などに関するご意見ご要望がありましたら書き添えてお送りください。楽しい情報や文芸、イラスト、各種作品も大歓迎！(匿名を希望される人は「匿名希望」と明記してください)

**3月号の正解**  
①-B、②-B、③-A、④-C、⑤-B

**応募総数** 82通で正解は81通でした

**当選者(敬称略)**  
石川愛恵(1区)、牧野文香(8区)、池野 司(14区)、武藤亜依(16区)、小野田美穂(17区)、山岡君枝(18区)、中里弘實(18区)、藤原正子(18区)、服部麻衣子(18区)、河鱈公男(22区)、佐藤 進(22区)、川島康弘(22区)、大野廣司(22区)、川島政子(23区)、鶴林勝子(23区)、関口澄江(24区)、横田重子(28区)、福島 渉(28区)、安藤早紀(30区)、江口典子(30区)

※なお、当選者には郵送でお送りします。



広報で掲載された写真はご本人とご家族にプレゼント！  
 広報情報課(☎63・3111 内線215)までご連絡ください。



### 活きな世界のグルメ横丁

## 5周年を迎えて大勢の人が訪れました

3月22日、いずみ緑道花の広場で5周年を迎えた「活きな世界のグルメ横丁」が開催されました。ステージではサンパシオーやCocoRo学園などがダンスや歌を披露し、大勢の人たちがステージを眺めながら世界のグルメを堪能していました。



### たのしい木管三重奏

## 児童館に響き渡る音色に聞き入りました

3月24日、西児童館で文化むら訪問コンサート「たのしい木管三重奏」が開催されました。児童館に集まった子どもたちや地域の人たちは、手拍子をしながら響き渡る音色に聞き入りました。後半には、アニメなどの曲を演奏し、子どもたちが元気よく歌う姿が見られました。

### ドッチビーで遊ぼう！

## 世代を超えた交流を深めました

3月8日、北小学校で「ドッチビーで遊ぼう！」が行われました。これは中部公民館子育て同好会マイアサウラや2区、3区の青少年育成推進協議会、中部子ども会育成会の共催で、世代間交流を目的に行われたもので、参加した40人は、ドッチビー大会や大泉かるたを通して交流を深めました。



### タイルクラフト教室

## タイルをきれいに組み合わせせて完成！

3月19日、いずみの杜で「タイルクラフト教室」が行われ、参加した12人は、それぞれ花の形をしたタイルなどを自由に組み合わせせて模様を描いていました。参加者の中には、タイルをどのように組み合わせるのか悩む姿も見られましたが、完成するとみんな満足そうに笑顔浮かべていました。



### 公民館スプリングフェスティバル

## バザーとコンサートで賑わっていました

3月8日、町公民館で「公民館スプリングフェスティバル」が開催されました。これは、町公民館と協力5団体（地域公民館連絡協議会、子ども会育成連絡協議会、婦人会、文化協会、公民館利用サークル連絡協議会）によるもので、リサイクルバザーと「Ciel」によるコンサートが行われ、どちらも大勢の人で賑わっていました。



# Pick up Photo

### おもしろ科学教室

## 完成した海ほたるに「きれい！」と大満足

3月7日、文化むらで、おもしろ科学教室「カラフル海ほたるを作ろう」が行われ、参加した小学校1年生から5年生までの21人は、それぞれ好きな色を組み合わせせてカラフルな海ほたるを作りました。完成した海ほたるにブラックライトを当てると、「光った！」「きれい」とうれしそうにはしゃぐ姿も見られました。



大泉町 企業紹介  
ものづくり ひとづくり

さまざまな企業が立地している大泉町。このコーナーでは各企業の担当者に登場してもらい、会社の概要や業務内容などについて、お話を伺います。



▲取扱商品の一部



▲本社の近くには桜が植えられています

「取り扱っている商品の多さにお客様から驚かれたりすると、自社の取扱商品の幅広さに誇りを持てますね」と話す赤坂さんは、企画推進本部長として人事や総務、財務などの業務を行い、会社と従業員のありべき将来像に向けての基礎づくりをしています。社員教育や



▲取締役企画推進本部長  
赤坂真夫さん

職場改善の一環で、年に1、2回ほど従業員と30分程度の面談をする際、ふだん言えないことを話してもらうことや、他の社員のことなどを話してもらうなど、「生の声」を聞くことが大切だと考えています。仕事の中で気を付けていることを尋ねると、「会社のスローガンである『明るく』『楽しく』『元氣よく』を実践するため、自らが気持ちを高揚させて行動している」と話す赤坂さん。今後も目標に向かい努力していきたいと力強く話してくれました。

No.19  
和光株

住所：大泉町吉田1221-3

会社の概要：1958年5月、和光精機工業株式会社として設立しました。1987年10月に大泉町へ本社を移転、1988年1月に会社名を現在の和光株式会社に変更しました。現在の従業員は56人で、営業所は国内に8拠点、海外にも2拠点あります。創業以来、商社の部品調達と融合し、「技術提案型」のメーカー商社として自動車部品や住宅部品などの幅広い分野をお客様に提案しています。2002年6月にISO14001、2003年2月にはISO9001を取得し、環境や品質面に対して配慮をしています。



▲社員教育にも力を入れています



3月22日に社日稲荷神社で春の社日大祭が行われ、今年は探湯神事や御神楽だけでなく、3年に1度行われる「稚児行列」も行われ、多くの人たちが賑わっていました。今回の表紙は、稚児行列に向けて用意している子どもたちを撮影させてもらいました。化粧を施している際に、「今日だけ特別にお化粧するよ」と声をかけられながら唇に紅をさしている姿は、まさしく「お殿様」。顔や手におしろいをはたき、唇や目の端に紅をさして鮮やかな衣装で着飾った子どもたちが神社の周りを練り歩きました。（結）

今号の表紙  
Best Shot