

広報

あまいずみ

2015

3.10

Vol.806



群馬県立館林女子高等学校

むらたかなみ
村田圭奈美さん



全日本女子ボクシング選手権
バンダム級 3位 サウスポー
1997年9月26日生まれ(17歳) 163cm
大泉町立北中学校出身
趣味は寝ること、食べること

**当てられた分、当て返したい。
負けたくない**

—入部したきっかけは？

本当は剣道部に入るつもりでしたが、ここ(体育館の2階)で、剣道部や卓球部、ポート部と練習をしていたボクシング部でミットを打つ体験をしてみたら、おもしろかったので入部しました。普通的女子高生だったら“ボクシング”をやる機会が絶対ありませんし、なかなかできないことですから。

—ボクシングの中でつらいこと、大変なことは？

本当に食べることが好きなので、減量でのお菓子禁止がつらいです。ただ、お菓子を食べないだけで減量につながります。減量中は何を食べたのか記録して先生にチェックしてもらいます。

—殴られることは怖くないのですか？

練習でも試合でも怖いですが、痛いですが、当てられた分だけ当て返したいと思います。負けたくない。

—全国大会の感想は？

レベルが違いました。パンチの重みもあって、ボディがすごく痛かったです。いつも試合前にする練習で、相手の動きを見て試合のシュミレーションをするのですが、その時は対応の仕方が出てきませんでした。

—今後の目標を教えてください。

春の県予選で優勝して関東大会へ出場すること！そこでまた一勝できるように練習をしていきたいです。

Interview

館林女子高等学校
ボクシング部顧問
三橋 淳先生



村田はボクシングセンスがずば抜けていいですね。今まで見てきた生徒の中で抜群です。ただ、ボクシングに必要なハングリーさが足りないところもあるので、勝ちにこだわる姿勢が出てくればもっと強くなると思います。ブリットは、筋肉や骨格がしっかりしていて力強いですし、気持ち

も強いものを持っていますが、始めたばかりということもあり、経験が足りないと感じます。二人とも、これから順調に練習、試合を重ねていけば上を狙える選手になれると思います。

女子の全国大会は以前まで高校から社会人まで分かれていなかったのですが、昨年度から高校の部ができたので、より優勝を目指しやすくなりました。今後の目標は、もちろん全国1位を目指せる選手を育てることですね。

でなく、「実戦の部」に出たいという生徒が出始めたそうです。「実戦の部」に出るには、今のままでは練習量も質も足りないということもあり、平成20年にボクシング部が誕生しました。男子の指導経験しかなかったため、ミットを打っただけで拳を痛めてしまうなど、男女の骨格や筋肉の違いに戸惑いを感じることも多かったという三橋先生。しかし、

試行錯誤をしながら指導をし、今では、「女子生徒だから」という気の遣い方はせず、「むしろ、男女の差の少ない部分より、女子だけなのでやりやすい部分もありますよ」と笑顔で話します。現在、マネージャを含め2年生4人、1年生9人が所属しており、「実戦の部」、「演技の部」ともに大会へ出場するために練習を重ねています。

**館林女子高等学校
女子ボクシング部**

昨年行われた全日本女子ボクシング選手権大会に大泉町出身の村田圭奈美さん、ブリット・イザベルさんが出場しました。今回は、日本で唯一、女子高でボクシング部がある館林女子高等学校に所属している2人にインタビューしました。

館林女子高等学校にボクシング部が誕生したのは、今から8年前の平成18年。現在もボクシング部顧問をつとめる三橋 淳先生が赴任してきたことがきっかけです。三橋先生が館林女子高等学校に赴任する前、板倉高等学校でボクシング部の顧問をしていたことを知った生徒から「教えて欲しい」と言われ、やりたいという子を募ると18人もの生徒が集まりました。そこから始まったのは、週に

1回軽く教えるだけの同好会にすぎない、「お遊び」のものだったと三橋先生は話します。それが変わったのは、前橋育英高等学校のボクシング部に所属する女子が「演技の部」で全国出場したことでした。生徒たちに大会のことを伝えると、「私も大会に出たい！」と声を上げる生徒がいたため、平成19年に練習を週3回に増やしてボクシング同好会となりました。それから、選手たちの意識も少しずつ変わりはじめ、「演技の部」だけ

**県内大会で優勝して
いずれは日本一！**

—ボクシングに興味を持ったきっかけは？

家でボクシングを見ていたこともありましたが、兄や父とボクシングごっこをしていて、どうしても勝てないので、勝ちたいと思い、入部しました。

—つらいと感じることや痛みは？

練習はつらいです。とくにダッシュすることですね。痛みに関しては、私の階級は部内にいないので、階級が下の子と練習をしていても痛くはありません。先生と打ち合うときは痛いので怖いんですけどね。

—試合のときはどんなことを考えていますか？

あまり緊張はしないですね。プロの試合のように入場テーマがかかる想像をしながらリングに上がります。勝ちたい思いもありますけど、かっこよく入場したいと思っています。

—全国大会ではどうでしたか？

雰囲気はいつもの大会とはまったく違ったので、緊張していました。普段なら、かっこよく入場することもすっかり忘れて自分の動きができませんでした。勝てると思っていた相手だったのですが。

—今後の目標を教えてください。

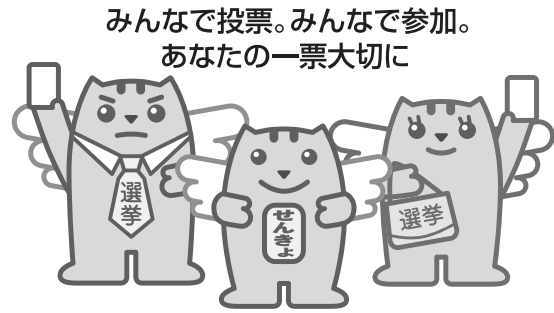
これからある県内大会ですべて優勝して、関東大会・全国大会で勝てるようになります。いずれは日本一になれるように！

ブリット・イザベルさん



全日本女子ボクシング選手権大会
ライトウェルター級 2位 オーソドックス
1998年6月3日生まれ(16歳) 164cm
大泉町立西中学校出身
趣味は犬と遊ぶこと、寝ること、テレビを見ること

群馬県議会議員選挙が行われます



投票日 4月12日(日)

投票時間 午前7時～午後7時

4月12日(日)は、群馬県議会議員選挙の投票日です。
この選挙は、群馬県の将来を託せる人を選ぶ大切な選挙であるとともに、有権者一人ひとりが選挙を通じて社会づくりに参加することでもあります。棄権をすることのないように、あなたの大事な一票を投じてください。

① 指定病院や指定施設での投票 都道府県の選挙管理委員会が指定する病院や老人ホームなどに入所している人が病院長などに投票したい旨を申し出た場合は、その病院などで不在者投票ができません。詳しくは、各病院、各施設へお問い合わせください

② 遠隔地の他市町村での投票 遠隔地の他市町村に長期出張中などの場合で、投票日や期日前投票期間に投票ができない人

誓書に必要事項を記入していただきます。

□ 期間 4月4日(土)～11日(土)

□ 時間 午前8時30分～午後8時

□ 場所 役場町民ホール

□ 持参する物 投票所入場券

【不在者投票】
指定病院などや他市町村での投票および郵便などでの投票をする場合は、不在者投票制度での投票となります。

□ 期間 4月4日(土)～11日(土)

□ 投票方法

投票について

投票には、投票所入場券を忘れずにお持ちください。投票所入場券が届かなかったり、無くしてしまった場合でも、選挙人名簿に登録されている人は投票できますので、投票所で係員に申し出てください。

□ 投票所 地域公民館など21か所(別表のとおり)

□ 投票できる人 大泉町の選挙人名簿に登録されている人(平成7年4月13日以前に生まれた人で、平成27年1月2日以前に大泉町の住民票が作成され、引き続き大泉町の住民基本台帳に登録されている人)

【投票所入場券】
投票所入場券は、4月3日(日)頃までに投票資格がある人に郵送します。

【選挙公報】
選挙公報は、各区長さんに依頼して各世帯に配布します。なお、町の施設(町公民館や図書館など)にも用意します。

【投票の方法】
① 投票所入場券を指定された投票所に持参します

② 持参した投票所入場券を受付に提出し、名簿対照を経て投票用紙を受け取ります

③ 投票用紙に候補者の氏名を記入し、投票箱に投かんじます

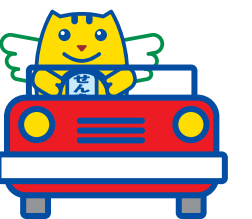
転入・転出者の投票

【群馬県内の市町村から大泉町に転入した人】
平成27年1月3日以降に群馬県内の市町村から大泉町に転入(届出)した人で転入前の市町村の選挙人名簿に登録されている人は、「引き続き住所を有する旨の証明書」を持参すると転入前の市町村で投票することができます。

【大泉町から群馬県内の市町村に転出した人】
大泉町から転出し、群馬県内の市町村に転入(届出)した人で大泉町の選挙人名簿に登録されている人は、「引き続き住所を有する旨の証明書」を持参すると大泉町で投票することができます。ただし、転出先の市町村の選挙人名簿に登録される人は除きます。

※「引き続き住所を有する旨の証明書」は、お近くの市町村で発行されます。請求の際には、請求先の住民票担当課へお確かめください。

投票を忘れず!



転居者の取り扱い

3月18日から4月12日までの間に大泉町内で転居をした人は、従前の住所地の投票区の投票所での投票となります。投票所入場券に記載されている投票所をご確認ください。

各種投票制度

【期日前投票】
投票は、投票日にそれぞれの投票所で行うことが原則ですが、投票日に仕事や旅行などのため投票所での投票をすることができない人は、前もって期日前投票をすることができません。

期日前投票の際には、宣誓

書くことができない人で、自分の意思表示ができる人です

開票

□ 開票 開票は、4月12日(日)午後8時から役場3階大会議室で行います(選挙人は開票の参観ができません)

□ 投票開票速報 選挙当日4月12日(日)に町ホームページで投票および開票の状況をお知らせします ※詳しくは、町選挙管理委員会(内線222)へ。

大泉町投票所一覧表

投票区	行政区	投票所
第1投票区	19区	仙石公民館
第2投票区	20・21区	古海西公民館
第3投票区	22区	吉田東公民館
第4投票区	23区	大泉町公民館
第5投票区	24区	大泉町役場
第6投票区	18区	丘山町公民館
第7投票区	16区	寄木戸北公民館
第8投票区	15区	古氷公民館
第9投票区	13区	坂田東公民館
第10投票区	25区	住吉町公民館
第11投票区	10・11・12・29区	西部公民館
第12投票区	2・3区	中部公民館
第13投票区	4・9区	城部公民館
第14投票区	5・6・7・8区	北部公民館
第15投票区	1区	東部公民館
第16投票区	27区	南部公民館
第17投票区	30区	三吉町公民館
第18投票区	17区	寄木戸南公民館
第19投票区	14区	坂田西公民館
第20投票区	26区	富士之越公民館
第21投票区	28区	東児童館

母子家庭及び父子家庭の児童等の入学及び進学支度金

子育て支援課 ☎55・2631

町では、児童の健全な育成および資質の向上に資することを目的として、母子家庭や父子家庭などの児童が、小学校に入学するときや、中学校や高等学校などに進学するときに支度金を支給します。

□申請方法 児童の入学後や進学後に、申請期間中に必要書類などを持参して、子育て支援課で申請する

い児童を養育している人は、世帯の状況により、必要書類が異なりますので、あらかじめ子育て支援課へご相談ください

くなりません。申請書は町ホームページ(<http://www.town.oizumi.gunma.jp/>)からダウンロードできます。詳しくは、子育て支援課へ。

□受給資格 配偶者の死亡や離婚などにより母子家庭または父子家庭となつた人や父母のいない児童を養育している人で、その児童が小学校に入学するときや、中学校や高等学校などに進学するときに満たす人が受給資格者です

□必要書類 申請者本人の印鑑

申請者本人と児童の戸籍謄本または抄本(児童扶養手当の未受給者で、本町に本籍がない人。また、

町内に居住していること

児童扶養手当証書または児童扶養手当支給停止通知書(裁判所からのDV保護命令により児童扶養手当を受給している人は対象となりません。なお、児童扶養手当の未受給者で、配偶者の死亡や離婚、未婚以外の理由により母子家庭または父子家庭となつた人や、父母のいな

児童の在学証明書または学生証(大泉町立の小学校に入学した場合や大泉町立の中学校に進学した場合を除きます)

前々年所得(入学または進学した月が7月から12月までの間である場合は、前年所得)に対して、所得税が課せられていないこと

外国人の人である場合は、本国発行の独身を証明する書類とその日本語訳が必要です

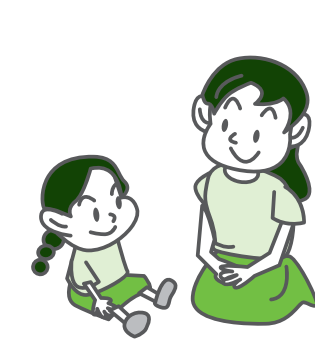
本人の平成26年度の所得課税証明書(平成26年1月1日に大泉町に住所のない人。扶養人数・控除額の記載のあるもの)

生活保護を受給していないこと

申請期間を過ぎてから申請手続きを行われた場合は、支度金の支給時期が遅

申請期間 4月6日(月)～15日(水)・日曜日は除く) 午前8時30分～午後5時15分

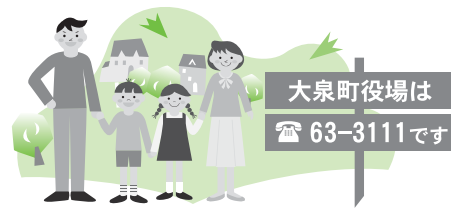
平成27年度 国民年金保険料のお知らせ



き形式の申請書が送付されます。平成27年度も引き続き同一の学校に在学する人は、はがきに必要事項を記入して返信してください。学生納付特例制度を利用せず、保険料の納付を希望する場合は、年金事務所へご連絡ください。

■支度金の額

入学・進学の要件	支度金の額
小学校や特別支援学校の小学部に入学したとき	10,000円
中学校や中等教育学校の前期課程、特別支援学校の中等部に進学したとき	15,000円
高等学校や中等教育学校の後期課程、特別支援学校の高等部、高等専門学校、専修学校の高等課程に進学したとき	20,000円



平成27年4月分から平成28年3月分までの国民年金保険料は月額1万5590円です。平成27年度分の国民年金保険料納付書は、4月初めに日本年金機構から「国民年金保険料納付案内書」とともに送られます。

書に付いている「前納納付書」を使用して、納付書の使用期限までに納めてください。

□前納した場合の保険料
・6か月前納：9万2780円(760円の割引)
・1年前納：18万3760円(3320円の割引)

□申請受付 4月1日(水)～
□必要書類
・年金手帳または基礎年金番号のわかるもの(手元にある場合)
・学生証(裏表両面のコピー)または在学証明書の原本
・認印(本人が署名する場合は不要)
・来庁者の本人確認書類
※詳しくは、住民課または太田年金事務所(☎49・3716)へ。

住民課

内線126

3月は自殺対策強化月間です

国では、例年、自殺者数の最も多い3月を「自殺対策強化月間」としています。



自殺対策には、環境の整備も必要ですが、まずは心の変調に本人や周りの人が気づくことが大切です。周りの人が「いつもと違うとき」には、まず声をかけてください。自殺で亡くなった人の多くがうつ病などのこころの病を抱えていたことがわかっています。

皆さんも、疲れているのに、2週間以上眠れない日が続いている場合、それは「うつ」のサインかもしれません。早めにかかりつけ医、または専門機関に相談しましょう。

【各種相談窓口】

県では、健康問題や経済・生活問題、家庭問題など、さまざまな問題を一人で抱えている人に対して、各種相談窓口を案内しています。

いのち・つなぐサポートサイト(<http://www.ikiru-gunma.jp/>)でもさまざまな情報提供をしていますのでご覧ください。

【こころの健康相談統一ダイヤル】

□開設時間 月～金曜日(祝日は除く) 午前9時～午後4時

□電話番号 ☎0570・064・556

【いのちの電話】

□開設時間

・月～木曜日、第5金曜日、土、日曜日…午前9時～午後9時30分
・第1、3金曜日…午前9時～午前0時
・第2、4金曜日…午前9時～翌日午前9時(24時間)

□電話番号 ☎027・221・0783

※詳しくは、健康づくり課(☎55・2632)、または県こころの健康センター(☎027・263・1156)へ。



新年度のごみ収集カレンダー配布／資源ごみ回収奨励金

環境課

内線132

【新年度のごみ収集カレンダー配布】

町では、ごみの収集日程が掲載されている平成27年度分の「ごみ収集カレンダー」を配布しています。カレンダーには、ごみの分別の仕方や、ごみステーションに出せないごみなどの例を掲載していますので、ごみ出しや分別をするときに活用してください。

なお、ごみを出す際は、ごみ収集カレンダーをよく確認して、ルールを守ってごみを出してください。また、ごみ収集カレンダーに

載っていないごみの出し方や、近くのごみステーションの場所など、不明な点は各行政区の衛生環境保全推進委員会（4月1日から）は生活環境委員に名称変更、または環境課までお問い合わせください。

【配布方法】環境課の窓口で配布しています。また、各行政区の区長さんや衛生環境保全推進委員会を通じて配布します

【資源ごみ回収奨励金】育成会などの地域団体が、家庭から出る資源ごみを回収し、資源として再利用する活動に対し、奨励金

を交付します。資源ごみの回収は、資源の有効利用、ごみの減量にもつながるほか、ものを大切にすること意識の高揚、地域のコミュニケーションづくりにも役立ちますので、積極的にご参加ください。

【対象となる資源ごみ】紙類・空びん類・金属類・布類
【対象団体】本町の住民で構成された営利を目的としない団体（育成会、PTAなど）
【交付金額】資源ごみを廃品回収業者などに売却した量に応じ、1kgにつき、

7・6円（1円未満の端数は切り捨て）
【申請方法】事業実施前に資源ごみ回収推進団体の登録をし、実施後1か月以内に、資源引取業者の仕切伝票の写しなどをそろえて、申請書を環境課へ提出する

【必要書類】申請書（環境課にあります）、資源引取業者の仕切伝票（領収証）の写し
※申請書は、町ホームページ（http://www.town.oizumi.gunma.jp）からもダウンロードできます。詳しくは、環境課へ。
※申請書は、町ホームページ（http://www.town.oizumi.gunma.jp）からもダウンロードできます。詳しくは、環境課へ。

固定資産税に関する縦覧・閲覧を行います

税務課

内線158

【平成27年度土地価格等縦覧帳簿・家屋価格等縦覧帳簿の縦覧】

縦覧は、「土地・家屋価格等縦覧帳簿」により町内の他の土地・家屋の評価額を

ご覧いただき、自己の所有する土地・家屋の評価額が適正であるかどうかを確認していただく制度です。縦覧の際は、窓口に来る人の本人確認のため、運

免許証や住民基本台帳カードなどの身分証明書が必要となります。
【期間】4月1日（水）～30日（木）（ただし、土・日曜日、祝日は除く）

【場所】税務課
【縦覧内容】土地価格等縦覧帳簿（所在、地番、地目、地積、評価額）
・家屋価格等縦覧帳簿（所

在、家屋番号、種類、構造、床面積、評価額）
【縦覧できる人】

- ・町の固定資産税の納税者
- ・納税者と同居の親族（同意書、委任状、納税通知書、課税明細書のいずれか1つが必要）
- ・納税管理人
- ・納税者からの委任、または同意を受けた人（同意書または委任状が必要）

【費用】無料
【平成27年度固定資産課税台帳の閲覧・証明の請求】

閲覧は、「固定資産課税台帳」により自己の所有する固定資産の課税内容を確認していただくものです。また、固定資産課税台帳記載事項の証明書も請求することができます。前年中に土地を取得した人や、家屋の新築や増築、取り壊しをした人は、ご覧ください。閲覧・証明の請求の際は、窓口に来る人の本人確認のため、運転免許証や住民基本台帳カードなどの身分証明書が必要となります。

【期間】通年
【場所】税務課
【閲覧・請求できる人】町の固定資産税の納税者・納税者と同居の親族（同意書、委任状、納税通知書、課税明細書のいずれか1つが必要）
・納税管理人
・納税者からの委任または同意を受けた人（同意書または委任状が必要）
・借地、借家している人で閲覧請求できる人は、賃借権者、地上権者、その他使用、または収益を目的とする権利を有償で有する人（賃貸借契約書に基づいて賃借料を払い込んだこと、領収書など有償による権利関係を証明する書類が必要）

【費用】閲覧：縦覧期間中（4月1日（水）～30日（木））は無料、縦覧期間後は1件300円
・証明：1件300円
【納税通知書の発送】固定資産税の納税通知書は、4月中旬の発送を予定しています。
【審査申出】納税者は、固定資産課税台帳に登録された価格について不服がある場合は、納税通知書の交付を受けた日後60日までに限り、固定資産評価審査委員会に対して審査の申出をすることができます。詳しくは、税務課資産税係へ。

城之内公園の利用制限について

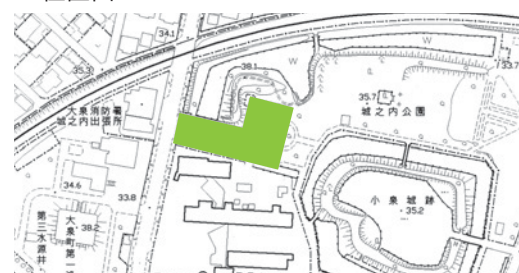
現在、北中学校改築工事に伴い、城之内公園西側駐車場および隣接する芝生広場が工事期間中ご利用できなくなっています。公園をご利用の皆様にはご不便をおかけしますが、ご理解ご協力をお願いします。

なお、利用できない駐車場、芝生広場の範囲は下記のとおりです。

□期間 平成28年3月まで

※詳しくは、都市整備課（内線209）へ。

■位置図



人口動態職業・産業調査にご協力をお願いします！

厚生労働省では、毎年人口動態調査を実施しています。

この調査は、皆さんからの出生・死亡・死産・婚姻および離婚の各届出書をもとに出生や死亡の状況などを調べるものですが、国勢調査の行われる年には、人口動態職業・産業調査を実施し、届書に職業の記入もお願いしています。

調査結果は、今後の厚生労働行政の基礎資料として活用します。期間中、届出をされる人にはご面倒をおかけしますが、ご協力をお願いします。

□調査期間 4月1日～平成28年3月31日の1年間

□調査対象 出生・死亡・死産・婚姻・離婚の届出をする人

□調査方法 各届出書の届出をするときに、それぞれの職業を記入します。また、死亡届には農業、建設業、不動産業といった産業も併せて記入します

※詳しくは、住民課（内線124）へ。

Information Oizumi

5Lの 情報



下水道への接続に対する補助制度

下水道課

町では、下水道が使用できるようにになった日(供用開始)から3年以内に、下水道への接続工事を行った人を対象に、浄化槽廃止補助金や水洗便所改造資金等融資あっせん・利子補給といった補助を行っています。

平成24年5月に供用開始になった区域については、平成27年4月30日が3年の期限

なっています。一日も早く下水道への接続工事をお願いします。

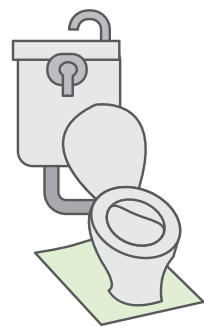
【浄化槽廃止補助金】

下水道が整備されると、水洗トイレから直接下水道へ流せることとなりますので、今まで浄化槽を使用している場合は、浄化槽の必要がなくなり、これを廃止します。この廃止の際にかかる費用に對しての補助金制度です。

【水洗便所改造資金等融資あっせん・利子補給】

既設のくみ取りトイレを水洗トイレに改造したり、浄化槽を廃止して下水道に直接流す場合には、工事資金の融資あっせんと利子の補給を行います。

※内容や条件、補助金額など詳しくは、町ホームページ <http://www.town.oizumi.gunma.jp>



を)を)覧いただくが、下水道課(内線162)へ。

福祉医療費受給資格者証の更新

国保介護課

福祉医療制度とは、対象者が健康保険証を使用して医療を受けた場合、自己負担分(医療機関に支払う医療費)を助成する制度です。

東日本大震災関連情報

【町内の放射線量の測定結果】

町では、町内の公共施設などにおいて屋外の空間放射線量の測定を実施し、測定の結果は、地上高さ1m地点の基準値「0.23マイクロシーベルト/時」を下回っています。また、子どもが集まる場所を対象とした町独自の厳しい基準である「地表面で0.23マイクロシーベルト/時」の箇所もありませんでした。今後も調査を継続し、結果は随時広報おおいずみや町ホームページにてお知らせします。町ホームページをご覧にならない人には環境課で測定結果を配布していますので、ご利用ください。

□測定日 2月9日～17日
□測定場所 町内公共施設など45地点
□測定値(定点測定、地上高さ1m地点)
・最大値…0.109マイクロシーベルト/時
・最小値…0.032マイクロシーベルト/時
※詳細は、町ホームページをご覧ください。

【水道水の安全性】

2月3日、17日に町内2か所の浄配水場と、3月3日に東部地域水道事務所(千代田町)で放射性物質の検査を行った結果、それぞれ放射性物質は検出されず、飲用に支障がないことが確認されています。

【被災者への支援(2月28日現在)】

□義援金総額 1,745万2,689円

※詳しくは、国保介護課(☎55・2632)へ。

古海第二地区地区計画等案の縦覧

都市整備課

町では、古海第二地区の地区計画、防水施設および大泉五反田公園の都市計画決定・変更のための縦覧を行います。

なお、縦覧期間中に、町長あて意見書(都市整備課にあります)を都市整備課へ提出することができます。

□都市計画の名称
・古海第一地区地区計画(案)
・古海第一地区防水施設(案)

・大泉五反田公園(案)
□期間 3月11日(水)～25日(水)
(土・日曜日を除く)
□場所 都市整備課
※詳しくは、都市整備課(内線207)へ。

消費生活センターをご利用ください

町消費生活センター

町消費生活センターでは、専門の相談員が消費生活に関する苦情・相談を受け付け、解決のための助言や情報提供などを行っています。

消費生活に関するお困りごとがありましたら、小さなことでもお気軽にご相談ください。相談は無料で、秘密は固く守ります。

春の青少年健全育成運動

生涯学習課

県では、毎月第一土曜日を「少年の日」、第一日曜日を「家庭の日」として、青少年の健全育成に取り組んでいます。また、学校の長期休業期間に

□相談日 月～金曜日(祝日、年末年始を除く)
□時間 午前9時～午後4時
□相談方法 町消費生活センターへ直接、または電話で相談する
□相談内容 商品・サービスの契約、品質などの悩みや疑問に関する相談 など
□費用 無料
※詳しくは、町消費生活センター(☎83・3511)へ。

は、「青少年健全育成運動」を実施しています。子どもたちが気持ちよく、新たに進級・進学できるように、家庭や地域で見守りましょう。
□期間 3月15日(日)～4月30日(木)
□推進目標 「おぜのかみさま県民運動」を推進し、子どもたちの安全・安心なインターネット利用を親子で考えよう
□おぜのかみさま標語



・お…おくない(写真)
・せ…せつたいに会わない!
・の…のせない(個人情報)
・か…かきこまない(悪口)
・み…みない(有害サイト)
・さ…さがさない(出会い)
・ま…まもる(ルール)
※詳しくは、生涯学習課(内線306)へ。

リトルコンサート2015

プレイザミュージックサポート

プレイザミュージックサポートでは、チャリティー「リトルコンサート2015」を開催します。当日は会場に東日本大震災義援金箱を設置しますので、ご協力をお願いします。

□期日 3月28日(土)
□時間 午後2時開演
□場所 太田市社会教育総合センター(太田市熊野町23の19)
□内容 小・中・高校生によるピアノ演奏(エリーゼのために)、シューベルトの即興曲、ブラームスのラプソディー、モーツァルトのソナタ、ベートーベンのソナタ「悲愴」など、昭和音楽大学生によるクラリネット四重奏による演奏(メイズニーやスタジオジブリの曲を演奏)
□費用 無料
※詳しくは、プレイザミュージックサポート・長廻がおるさん(☎090・9239・0310)へ。

時間外窓口

【延長窓口】

□期日 3月11日、18日、25日および4月1日、8日、15日の水曜日
□時間 午後7時15分まで
□開設課 住民課・収納課

【土曜窓口】

□期日 3月14日、21日、28日および4月4日、11日の土曜日
□時間 午前8時30分～午後5時15分
□開設課 住民課・収納課・水道課
※内容によっては受付ができないこともありますので、事前にご確認ください。詳しくは、各担当課へ。

町の人口と世帯

	2月末日現在の数	前月対比
人口	40,944 人 (6,430 人)	-84 (-29)
男	21,293 人 (3,448 人)	-58 (-33)
女	19,651 人 (2,982 人)	-26 (+4)
世帯数	18,020世帯 (3,121世帯)	-60 (-34)
出生	26人	死亡 28人

()内は外国人数・世帯数

先月の119番

	2月分	平成27年累計
△火災発生	0(0)件 ()内は建物火災	1(0)件
△損害額	0円	0円
△救急出動	108件	256件
●交通事故	9件	27件
●急病	75件	180件
●その他	24件	49件

・火災の問い合わせ ☎0180・992・666
・病院の照会 ☎45・7799
・大泉消防署 ☎62・3119
・太田市消防本部 ☎33・0119

定例相談

お気軽にご相談ください。

町民相談

日時	月～金曜日（祝日を除く） 午前8時30分～午後5時15分
場所	町民相談室（役場内）
内容	行政に対する苦情や要望、 日常生活上の悩みごとなど

※詳しくは、町民相談室（内線130）へ。

法律相談

日時	3月12日(木)・26日(木)・ 4月9日(木)・16日(木) 午後1時30分～4時30分
場所	町民相談室（役場内）
担当	顧問弁護士

※相談希望の人は、予約が必要なため、あらかじめ町民相談室（内線130）へ。

人権・行政相談

日時	4月14日(火) 午後1時30分～4時
場所	町公民館第1講座室（吉田2465）
担当	人権擁護委員、行政相談委員

※相談希望の人は、予約が必要なため、あらかじめ町民相談室（内線130）へ。

教育相談

日時	月～金曜日 午前10時～午後4時
場所	教育研究所 （城之内4-2-1）
担当	教育相談員
内容	非行、いじめ、不登校など 教育に関する悩みごと
対象	小学生、中学生、保護者ほか

※詳しくは、教育研究所（☎63・8626）へ。

親と子の電話相談

日時	月～金曜日 午後2時～5時
担当	相談経験豊かな先生
内容	学校での悩みごとなど

※フリーダイヤル（☎0120-001305）へ。

DV相談

日時	月～金曜日（祝日を除く） 午前9時～正午、午後1時～5時
担当	専門女性相談員
内容	配偶者などからの暴力に関する 悩みごとなど

※詳しくは、相談専用電話（☎20・3988）へ。

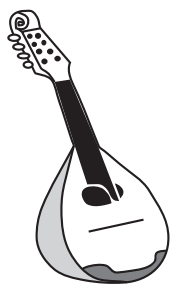
費用無料。秘密は厳守します。
詳しくは、各問い合わせ先へ。

明治大学マンドリン倶楽部 チャリティーコンサート

館林中央ライオンズクラブ

館林中央ライオンズクラブでは、明治大学マンドリン倶楽部チャリティーコンサートを開催します。なお、収益金は特殊財団法人県アイバンク、館林市学童野球連盟へ寄付します。

- 期日 4月19日(日)
- 時間 午後2時30分～（午後2時開場）
- 場所 館林市文化会館大ホール（館林市城町3の1）
- 内容 明治大学マンドリン倶楽部とゲストの麻丘めぐみ、特別参加のコール・オーラ（音楽町混声合唱団）による演奏
- 入場券販売所
 - ・文化むら：☎63・7733
 - ・館林市文化会館：☎74・4111 ほか
- 費用
 - ・指定席…3500円
 - ・自由席…3000円



子どもの人権特設相談所

前橋地方事務局太田支局

前橋地方事務局太田支局および太田人権擁護委員協議会では、子どもの人権特設相談所を開設します。

いじめや体罰、虐待、不登校など、子どもの人権のことでお困りの人は、予約は必要ありませんので、直接相談所へお越しください。相談は、人権擁護委員が応じ、秘密は固く守ります。

また、当日は相談のほか、児童館の入口において紙芝居や人権キャラクターのマスクット人形などの配布による人権啓発を併せて実施しますので、相談を希望されない人も

※詳しくは、館林中央ライオンズクラブ・黒沢さん（☎88・0791）へ。



募集

ガールスカウト 群馬第17団員

群馬第17団

ガールスカウト群馬第17団では、団員を募集しています。みんなでいっしょに楽しい遊びやクッキングなど、いろいろな活動を体験してみませんか。

- 募集部門
 - ・テナーフット：幼稚園、保育園の年長
 - ・ブラウニー：小学1～3年生
 - ・ジュニア：小学4～6年生
- 活動時間 毎月2～3回
主に日曜日の午前中2～3時間
- 活動場所 町公民館（吉田2465）ほか
- ※詳しくは、ガールスカウト群馬第17団委員長・糸井絢子さん（☎62・4533）へ。

国家公務員

人事院関東事務局

人事院では、平成27年度中に次の採用試験を行います。各試験の申し込みはインターネットで行ってください。なお、一般職試験（高卒者試験）社会人試験（係員級）については、郵送・持参での申し込みができます。

- 受検案内については、国家公務員試験採用情報NAVIホームページ（<http://www.jin-i.go.jp/saiyo/saiyo.htm>）をご覧ください。
- 【総合職試験（院卒者試験、大卒程度試験）】
- 受付期間 4月1日(水)～8日(水)
- 第1次試験日 5月24日(日)
- 一般職試験（大卒程度試験）
- 受付期間 4月9日(木)～20日(日)
- 第1次試験日 6月14日(日)
- 【一般職試験（高卒者試験、社会人試験（係員級））】
- 受検案内など配布開始日 5月11日(月)
- 受付期間
 - ・インターネット：6月22日(月)～7月1日(水)
 - ・郵送、持参：6月22日(月)～24日(水)
- 第1次試験日 9月6日(日)

相談



※詳しくは、人事院関東事務局（☎048・740・2006）へ。

巡回相談

福祉課

県心身障害者福祉センターでは、巡回相談を実施します。障害が重いなどの理由で会場に来所できない人については、在宅訪問調査もありますので、ご利用ください。

- 期日 4月15日(水)
- 受付時間 午前10時～正午
- 場所 館林市総合福祉センター（館林市苗木2452の1） ☎75・7111
- 相談科目 整形外科
- 相談内容 補装具の判定、身体障害者に関する各種の相談
- 申込方法 福祉課へ直接申し込む（予約制）
- 持参する物 印鑑、身体障害者手帳
- ※詳しくは、福祉課（☎55・2631）へ。

春の社日大祭



稚児行列

- 期日 3月22日(日)
- 場所 社日稲荷神社（城之内1の13の5）
- 内容・時間
 - ・御神楽…午前10時～午後4時
 - ・稚児行列…午前11時30分～午後3時
 - ・探湯神事…午後3時～
- ※詳しくは、井上正俊さん（☎62・3647）へ。

▲ P・N ジャスティス



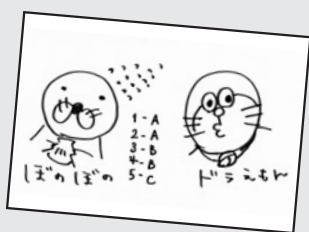
▲ P・N ケータ



▲ P・N むったんのおかん



▲ P・N 春が恋しい



町長に密着!

2月26日、「大泉町企業情報交換会」を開催し、71社120人に参加していただきました。村山町長のコメント「参加していただいた企業の皆さんには、今回の情報交換会を今後のビジネスに繋げていただき、また本町も『企業のまち』としてさらなる活性化を図るため、支援を行っていきたくと考えています。」



俳句

目かくしを取れば目さむる雛々かな
久保田百代 (15区)
庭すみにあつとおどろく福寿草
島山恭治 (19区)
初春や孫の婚約知らせ有り
堀越ちせ子 (30区)
若狭井のお水を汲むや北斗星
江口典子 (30区)
―きさらぎ俳句会―
探梅の日々懐かしき師の笑顔
萱島ふじ子 (5区)
生活の中心に犬春を待つ
田中シゲ子 (6区)



襟元のおしゃれ眩しき春シヨール
久保塚りさ (8区)
世の嘆き喉ごし通す寒の水
坂本タツ子 (17区)
手のひらに年齢の福豆ほれそふ
渋谷栄子 (22区)



木の葉散る命の音をひびかせて
長谷川美智子 (22区)
山峡にひびく汽笛や猫柳
丸山和子 (26区)
舞いながら舞いながら落つ雪光る
長井和子 (太田市)
―いずみ俳壇―
領きてはずむ会話や春隣
林 宣子 (1区)
色よりも匂ひたつなり夜の梅
真下忠男 (11区)
粕汁や小皿叩きて下戸の酔ふ
泉谷澄美 (17区)
春隣り心浮き立つ試着室
青木しず子 (20区)
春待つや形見の着物バッグとす
柴崎八重子 (20区)
豆撒きの声の稀なる村やしろ
栗原 満 (22区)
雪やみて雲間にのぞく月あわし
大川文字 (25区)

短歌

湖昏れて空にたふとく雪の富士
前嶋春生 (28区)
窓たたく春は名のみ風の脚
青木京子 (30区)
遠い日のきもの姿や針供養
野口一美 (30区)
冬木立星くず達も目を閉じる
村田浩余 (邑楽町)
掘り炬燵猫三匹のあたたかさ
横山昭子 (太田市)
冬陽落ち山なみくつきり描かれし
松村美智子 (熊谷市)

―やよい短歌会―
分け植えし寒咲きあやめは次々に
花ひらきたりヤシオのかたへ
青木登美江 (20区)
力強き孫の書き初め「ふじ山」を
わが玄関のギャフリーに掲ぐ
村田厚子 (2区)
解散と決めて最後の演奏会
終りて抱く花束薫る
正田富子 (10区)



霜柱しゃりしゃり踏み庭めぐり
スノードロップ幼等と見る
成島福子 (14区)
木枯らしの音になかなか眠られず
老後のあれこれ思ひめぐらす
山中志津江 (17区)
寒風につぼみふらせゆれている
白梅見上く節分の朝
富田美亀江 (17区)
庭先のみかんついはむ尾長鳥
あたりの様子に目配りしつ
入谷宗二 (20区)
葉の落ちて明るく日の射す縁側に
亡母の着物をゆつくり解く
濱野シズ江 (2区)
冬土手の枯草のなか青あをと
辛子菜のあり花虻あそぶ
栗原伸子 (22区)
木の芽時注ぐ小雨に露のうら
梅の木下に数増し覗く
湯澤よね (19区)
福寿草季節たがわず一斉に
芽を出し二輪花開きたり
森 きん (14区)

税金+ピ

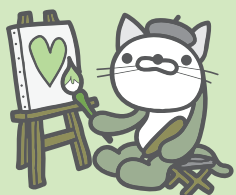
【第11回】町税に関するQ&A

Q 仕事を退職した場合、町県民税はどうなるの?
A 町県民税(住民税)は、1月1日に住所のある市町村で前年の所得に応じて課税されます。そのため、現在収入がない人でも、納税通知が届く場合があります。
Q 転出した場合、町県民税はどうなるの?
A 年の途中で転出した人でも、1月1日時点で町に住所があれば前年の所得に応じて1年分の納税通知が届きます。転出した後も町県民税の金額は変更ありません。

Q 就職して国民健康保険から社会保険になった場合はどうすればいいの?
A 社会保険に加入した人は、必ず住民課で国民健康保険喪失の届出をしてください。届出後に国民健康保険税を再計算し、納税通知を送付します。
Q 土地・家屋を売買した場合、固定資産税はどうなるの?
A 1月1日に登記簿に記載されている所有者にその年すべての固定資産税が課税されます。
※詳しくは、税務課(内線156)へ。

税金をより身近に感じてもらえるよう、ここでは税金に関する情報をお知らせしていきます。

広報おおいずみに掲載してほしいイラストなどは黒一色で書いてね。
皆さんからのご意見・ご質問、身近な話題などもお待ちしております。
広報情報課
(☎63・3111 内線215)
Eメール:kouhou@town.oizumi.gunma.jp



身近な情報をお寄せください!

広報おおいずみでは、皆さんからの身近な情報を募集しています。

□連絡方法

・電話 (☎63・3111 内線215)

・FAX (63・3921)

・Eメール (kouhou@town.oizumi.gunma.jp)

※ご紹介できない場合もありますので、あらかじめご了承ください。詳しくは、広報情報課へ。



すずき みづほ
鈴木美津穂さん (18歳)

好きなこと
歴史に関する本や、スポーツトレーニングの本を読むこと、音楽鑑賞です。

自分の性格
自分では、おとなしいと思います。友だちからは優しいと言われることが多いですね。

夢にむかって My dream

町内で夢に向かってがんばっている人をご紹介します。

学校・学年は？
西邑楽高等学校スポーツ科の3年生です。

学校生活は？
昼休みに友だちとおしゃべりすることが楽しいです。それに、体育祭や球技大会などの学校行事では、クラスで一致団結してがんばるので盛り上がりました。また、世界史や日本史の授業では昔の出来事や偉人を知ることができておもしろいですね。

実業団の全国大会に出場し チームで優勝したい

将来の夢は？
今年の4月から実業団のチームに入るの、そのチームで全国大会に出場し、優勝することです。そして、佐野優子選手のように、周りに信頼され、安心してもらえるようなプレーヤーになりたいです。部活を引退してから、自分のプレーに足りないことや先生のアドバイスをより明確に理解できるように頑張りたいです。この経験をこれから生かしていきたいです。



すしのななちゃん
筋野なな花ちゃん (16区・1歳)

「大好き」では、3歳未満の町内在住のお子さんを紹介します。掲載希望者は、広報情報課(内線215)へ。

どんなちびっ子？
甘え上手でおしゃべり上手。仲良しのお姉ちゃんと手をつなぐのが大好きです。

好きなものは？
お姉ちゃんのマネっこや、ぬいぐるみでおままごとのこと。アンパンマンやおさるのジョージが大好きです。

パパ・ママからひとこと
いつもニコニコ元気いっぱいなのなちゃんが大好きです。これからは姉妹仲良く毎日楽しく健やかに育ててね！



【街区基準点】
先日、仙石を歩いていたら、発見したこの小さい「街区三角点」。これは、街区基準点といって、街区の角などに設置した測量の基準となる点です。これを使って測量をすることで地球上の正確な位置がわかるため、地積測量、都市開発、防災対策、公共工事や分筆の際の測量などで活用されています。町にはこの三角点が39個あるようなので、皆さんも探してみたいですね。

皆さんのご意見・ご質問お待ちしております

私のひとこと

〒370-0595
大泉町役場
広報情報課 宛

TEL 63・3111 FAX 63・3921
メール kouhou@town.oizumi.gunma.jp

「卒業式の思い出」を教えてください！

2月10日号の広報クイズ☆「卒業式の思い出」に寄せられた投書の中からご紹介します。

涙が止まらなかつた
小学校の卒業式。全員で隣の中学校へ進学するのに、何故かとつても淋しくて涙がポロポロと止まらなかつた。きつと、大好きな

先生が大きな声で
息子の卒業式の時、卒業証書授与の時壇の上で校

先生の格好
担任の先生の格好、カッコ良かったです。
佐藤富士美さん(17区)

暴風雨なのに...
高校の卒業式は暴風雨という最悪な天気でした。友達の父親がPTA会長で祝辞を述べた際に「今日は、雲一つ無い澄み切った青空の下...」と堂々と祝辞を述べたので会場が、ざわつ

卒業ソング...
卒業ソング... 仰げば尊しと門出の歌。とてもいい歌で、今でも思い出すだけで泣けてきます...

寒かった...
何しろ寒い日で、寒かったです。
吉田かおるさん(18区)

広報クイズ

図書カードが20人に当たる！

問題をよく読み、3つの答えの中から正しいものを選び、はがきまたはメールでお送りください。全問正解者の中から抽選で20人に500円の図書カードをプレゼントします。

- 今月の問題 (ヒント)
- ①館林女子高等学校○○○○部 (2ページ)
A レスリング B ボクシング C ボウリング
 - ②群馬県議会議員選挙投票日 (4ページ)
A 4月5日 B 4月12日 C 4月19日
 - ③○○公園の利用制限について (9ページ)
A 城之内 B 御正作 C 東志部
 - ④楽しく学ぼう！ ○○教室 (12ページ)
A 防衛 B 防災 C 防犯
 - ⑤○に生地を何層にも塗り重ねる作業 (18ページ)
A 針 B 竹 C 棒

☆「春の好きなところ」を教えてください(お答えの中から、広報おおいずみに掲載させていただきます)。

応募方法 はがきまたはメールに必要事項を記入し、応募する(1人につき、はがきまたはメールのどちらか1通までとします)

必要事項 クイズの答え(例：①-A)、住所、行政区、氏名、年齢、電話番号

応募期限 3月24日

応募先

〒370-0595
大泉町役場 広報情報課 「広報クイズ」係
quiz-kouhou@town.oizumi.gunma.jp

※町政などに関するご意見ご要望がありましたら書き添えてお送りください。楽しい情報や文芸、イラスト、各種作品も大歓迎!(匿名を希望される人は「匿名希望」と明記してください) なお、消費税が8%となり、はがきも金額が変わりました。年賀状などを使用して送る場合はご注意ください。

2月号の正解
①-A、②-A、③-B、④-B、⑤-C

応募総数 86通で正解は86通でした

当選者 (敬称略)
石川陽人(1区)、久保田はな子(15区)、藤橋恵子(15区)、佐藤富士美(17区)、長谷川ちはる(17区)、備前島文子(17区)、榎藤春花(18区)、宮坂藤子(18区)、池田明美(19区)、広野法子(19区)、佐藤敏子(22区)、扶遊倉 愛(22区)、荒井由美子(23区)、上武邑子(23区)、原田陽子(23区)、板垣孝文(24区)、栗原和子(24区)、狩野千恵子(28区)、横田 哲(28区)、奥田愛実(30区)

大好き



広報で掲載された写真はご本人とご家族にプレゼント！
 広報情報課(☎63・3111 内線215)までご連絡ください。



男性のための介護体験教室

体験しながら介護のこつを学びました

2月14日、町公民館南別館で「男性のための介護体験教室」が開催されました。これは、行政提案型協働のまちづくり事業としてサークル「エガリテ」が町と共催で行ったもので、食事の補助や車いすの移乗などを行い、参加者の皆さんは、質問を積極的にするなど真剣に学ぶ姿が見られました。



館林厚生病院新病棟完成

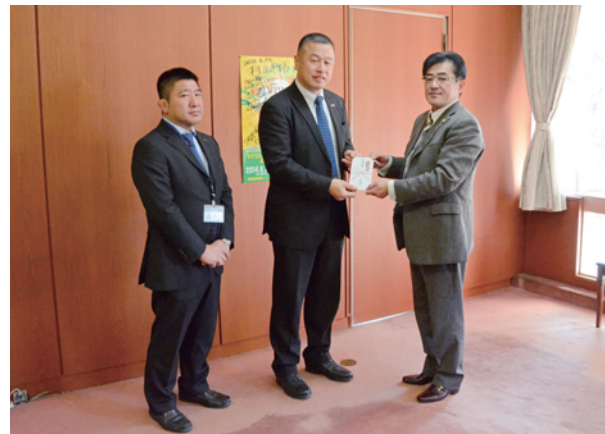
耐震化された新病棟が完成しました

2月15日、館林市と邑楽郡5町で運営する館林厚生病院において、新病棟の開棟式と内覧会が行われ、運営自治体や医療関係者など多くの人に披露されました。新病棟は鉄筋コンクリート免震構造で、大規模災害発生時には災害拠点病院としての役割も担います。

ワイルドナイツ優勝報告

ジャパンラグビー
トップリグ2連覇！

2月3日、地元ラグビーチーム「パナソニックワイルドナイツ」の関係者の皆さんが来庁し、ジャパンラグビートップリグでの優勝報告を行いました。また、第52回ラグビーフットボール選手権の出場に向けて、村山町長より壮行金が贈呈されました。



バルーンアートでプレゼントを作ろう

色とりどりのバルーンで
できあがり満足！

2月7日、町公民館で「バルーンアートでプレゼントを作ってみよう」が行われました。風船の形をハート形にしたり、風船の中に小さな風船を入れたり、普段できない体験に「割れないかな」と話す人の姿も見られましたが、お互いにアドバイスをしながら完成させました。



バウムクーヘンをつくって食べよう

がんばって作ったから
おいしいね！

2月7日、青少年広場で子どもおもしろ創造塾「バウムクーヘンをつくって食べよう」が行われ、小学校1年生から5年生までの25人が参加。竹に生地を何層にも塗り重ねる作業が難しかったようで、苦戦しながらも楽しんで作り、出来上がったバウムクーヘンに、みんな満足そうにかぶりついていました。



Pick up Photo

公利連サークルフェスティバル

歌や作品などで
見る人を魅了しました

2月14日、15日の2日間に渡って、文化むらを会場に「第32回公利連サークルフェスティバル」が行われました。町公民館を拠点として定期的かつ自主的に活動しているサークルが、作品展示やコンサートなどで日ごろの活動の成果を発表しました。



大泉町 企業紹介

ものづくり ひとづくり

さまざまな企業が立地している大泉町。このコーナーでは各企業の担当者に登場してもらい、会社の概要や業務内容などについて、お話を伺います。



▲溶接作業をする様子



▲電気製品用部品を製造している群馬工場

「他社には真似できないような製品ができたときはやはりうれしいですね」と話す島山さんは、管理課長として製造だけでなく、外注加工品に関することや検査など、さまざまな業務を行っています。その中で気を付けていることは、品質面。最終チェックの漏れ検査では、溶接した製品に窒



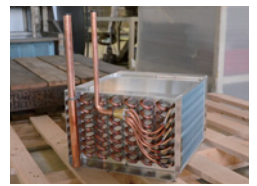
▲管理課長
島山昭彦さん

No.18

㈱日昭電機製作所 群馬工場

住所:大泉町吉田1221-5

会社の概要: 1948年2月、大阪で㈱日昭電機製作所を設立し、1960年に群馬工場(現・富士之越工場)、1972年に大利根工業団地に群馬工場を新設しました。従業員数は、大阪・群馬・鳥取の3事業所で約60人。群馬工場では溶接などをメインとした製造を行っています。エアコンなどに使われる熱交換器、医療機器に使われる部品である耐圧容器、板金部品などを製造しています。2014年10月にはISO 9001を取得し、よりいっそう品質に対しても意識を高めています。



▲工場で製造加工している熱交換器



▲機械で行う溶接

素を封入し、水中に入れることで穴があいていないかどうかを確認し、品質の悪い物がお客様へ行かないように最善の注意を払っています。「現状に甘んじることなくお客様に満足・信頼をしていただけるよう社員一丸となってがんばります」と笑顔で話してくれました。



今回の表紙は、館林女子高等学校ボクシング部に所属し、全国大会に出場した村田圭奈美さんとブリット・イザベルさん。取材では笑顔で受け答えするごく普通の女子高生。「上下関係が厳しかったら辞めちゃってたかもしれない」と2人が口をそろえて答えるほど、先輩後輩との仲は良いようです。そんな2人も練習に入ると真剣な表情で相手を見据えて、力強いパンチを繰り出します。同じ女性として、これからの活躍がますます楽しみになりました。

(結)

今号の表紙
Best Shot