

広報

おおいずみ

2015

1.10
Vol.802



謹賀 新年



村山町長と東小学校6年生のみんな（東小学校ホール）

新年を迎えて

大泉町長 村山俊明

あけましておめでとうござ
います。

迎えた2015年が町民皆
様にとつて明るい元気な年にな
りますよう行政運営をしつ
かりと舵をとり一年間を過ご
していきたいと思ひます。今
年もよろしくお願ひ申し上げ
ます。

昨年を振り返ってみます
と、私の公約でありました企
業誘致ですが、多くの企業が
拡張、また本町に進出してく
れるということ、非常に明
るい年でした。今後も更に企
業誘致をはかり町の歳入を増
やし、住民サービスの充実を
図っていききたいと考えていま
す。

今後の行政運営について
は、役割を果たしたものは廃
止し、いろいろな町の財産等
も検討し、健全財政を堅持し
ていかなくてはならないと考
えています。過去に必要なが
あつて取得した町の土地など
を積極的に売却し、今後町と
して新たに必要なものを建て
たり、また、新しい事業に財
源を回していきたいと考えて
います。

町の将来については、多く
の若者が大泉町に戻ってくる
ようにできればと考えていま
す。本町も、残念ながら人口
減少傾向にあります。やは
り町の活気というものがあ
ること、若者が集い、そして多
くの人たちがこの町に転入し
てくれると考えています。活
気があり、そして安心安全で
住みたいまちづくりをしつ
かりと目指しながら、行政運
営を行っていききたいと思ひ
ます。

結びに、町民皆様にとつて
福祉の向上が目に見える年にな
るよう、大きく改革を継
続しながら皆様に満足して
もらえるよう全力を尽くして
行つていきます。

母子保健推進員

母子保健推進員は、町から委嘱を受けて、担当地区内のお子さんがいるご家庭に訪問したり、町で実施する乳幼児健診などさまざまな母子保健事業のお手伝いをする、町と家庭を結ぶパイプ役。通称「母推さん」の愛称で呼ばれ、子育て支援を目的に、地域に密着した活動を行っています。子育てに関する悩みや楽しみなど、お母さんの聞き役・相談役として気軽に声がけください。



→こんな活動をしています！

こんにちは 赤ちゃん訪問事業

4か月児健診の通知配布にあわせ「こんにちは赤ちゃん訪問事業」を行っています。赤ちゃんの健全な成長と母親の不安解消や孤立化防止を目的に、生後2〜3か月の子どものいる家庭に訪問し、お母さんの不安や悩みを聴いたり、身近な子育て支援に関する情報提供しています。

乳幼児健診通知の配布と健診の手伝い

乳幼児健診の通知を訪問して



健診の様子

配布することも活動の一つ。乳幼児健診の際には手伝いとして、身体測定などに協力しています。怖がって泣いてしまうお子さんをあやしたり、健診中に怪我などしないようお子さんを見守っています。

Interview

実家が遠いので、赤ちゃん訪問などで母推さんに来てもらえると、気軽に悩みごとなどを話しやすいのでとてもありがたいです。最初はほ乳瓶の使い方も分からなかったのですが、相談しました。慣れない土地での初めての子育てですが、近所に住んでいるということで、頼りやすいところもあって心強いですね。それに、母推さんがイベントや健診の情報を教えてくれるので、参加しやすいです。先日の保健福祉まつりでも、赤ちゃんハイハイよちコンクールに誘ってもらいましたよ。母推さんがいてくださり、本当に助かっています。



寺田亜希子さん(左)、花ちゃん

健やか広場

3月、6月、9月、12月の年4回実施する健やか広場では、相談や身体計測以外に参加者の交流会を実施しています。いっしょに手遊びをしたり、幼児向けの手作りおやつをお母さんに試食してもらいながら、会場では、母親同士の交流の橋渡しも行っています。

各種相談

むらで実施する「保健福祉まつり」では、親子で簡単なおもちゃづくりを行う「親子ふれあいコーナー」と人気イベント「赤ちゃんハイハイよちよちコンクール」を担当し、会場を盛り上げます。

日頃の活動の中で子育てに関する相談を受けたり、支援が必要な母子の状況を把握し、町の保健師に繋いでいます。

保健福祉まつり

11月の第3土・日曜日に文化

※詳しくは、健康づくり課(☎55・2632)へ。

Interview



母子保健推進員会長 小出百合子さん

母推になってから10年が経ちますが、子どもが好きでボランティアをやりたいと思っていたので、楽しみながら活動しています。お母さんたちと話すことはもちろん、子どもの成長を見ることが楽しみにしているんですよ。母推として、子育てに奮闘しているお母さんへイベント情報や児童館での親子教室などの情報を教えて、外に出てもらうことで心のケアをしたり、子育てについてのアドバイスをすることで安心してもらえればいいなと思っています。母推を知らない人も多く、スムーズに活動できないことがあるので、「母推」を知ってもらうことは大切なのだと思います。これからも活動しながら、さまざまな人がふれあえるような場所を作り、子育てをするお母さんの手助けをしていきたいですね。

登録型本人通知制度をご存じですか

この制度は、代理人や第三者に住民票や戸籍謄本などの証明書を交付した場合、交付した事実を本人に通知する制度です。利用するには事前登録が必要です。

- ・ 町に住民登録がある人または以前にあった人
- ・ 町に本籍がある人または以前にあった人

以前にあった人
 □通知の対象となる証明書
 ・ 住民票(除票を含む)の写し
 ・ 住民票記載事項証明書
 ・ 戸籍の附票(除附票を含む)の写し
 ・ 戸籍(除籍を含む)謄抄本
 ・ 戸籍記載事項証明書

- 通知の対象外
 ・ 本人、同一世帯員による住民票の写し、または住民票記載事項証明書の請求
 ・ 本人、同じ戸籍に記載されている人および直系の尊属卑属による戸籍謄抄本、戸籍附票の写し、戸籍記載事項証明書の請求
 ・ 国または地方公共団体

どの公的機関による請求
 ・ 債権者などによる請求
 ・ 弁護士および司法書士などの特定事務受任者が裁判、訴訟手続きや紛争処理手続きについての代理事務に使用するための請求
 ・ その他町長が特別な申出または請求と認めた請求

- 通知する内容
 ・ 証明書の交付年月日
 ・ 交付した証明書の種類および通数
 ・ 交付請求者の種別(代理人か第三者かの別)
 □登録の有効期限 3年間(必要に応じて継続申し込みができます)

住民課

内線 124

□申込方法 本人通知制度事前登録申込書と運転免許証など本人確認ができる物を持参して申し込む
 □利用廃止と登録事項の変更 登録の内容を変更する場合は、有効期限内に利用を廃止する場合は、本人通知制度事前登録(変更・廃止)届出書を提出してください
 ※申込受付は月々金曜日(祝日を除く)の午前8時30分～午後5時15分です。本人通知制度事前登録申込書は町ホームページ (<http://www.town.oizumi.gunma.jp/>) からダウンロードできます。詳しくは、住民課へ。

住宅・医療費関係 還付申告相談会

年末調整済みの給与所得者を対象とした還付申告相談会を行います。

【住宅相談会】
 平成26年中に住宅ローン

などを利用してマイホームの新築、購入、増改築などをした人で、住宅税制に係る各種控除を選択し、適用を受ける人を対象とした申告相談会です。

【医療費相談会】
 平成26年中の支払医療費から保険などで補てんされた金額を除いた金額が10万円(平成26年中の総所得金額等が200万円未満の人は、総所得金額等の5%)を超える人を対象とした医療

税務課

内線 156



大泉町役場は
 ☎ 63-3111です

費控除の申告相談会です。
 なお、あらかじめお支払いされた医療費の金額をまとめてきていただきますようお願いいたします。金額をまとめるのに必要な医療費明細書は、税務課町民税諸税係の窓口や町ホームページ (<http://www.town.oizumi.gunma.jp/>) からダウンロードできます。
 □期日 2月12日(木)
 【共通事項】
 □時間
 ・ 午前の部：午前9時～(受付時間は午前8時30分～11時)
 ・ 午後の部：午後1時30

分～(受付時間は午後1時～3時30分)
 □場所 役場3階大会議室
 □注意事項
 ・ 源泉徴収票の「源泉徴収税額」欄に金額の記載がない場合は、申告をしても還付される税金はありません
 ・ 当日は関係する書類が全てそろってあれば、その場で確定申告書を提出することができます
 ・ いずれの相談会でも当日は番号札を用意し、個別の申告相談となります
 ※詳しくは、税務課町民税諸税係へ。

相談会で持参する物

	住宅相談会	医療費相談会
共通の必要書類	<ul style="list-style-type: none"> ・ 印鑑 ・ 平成26年分源泉徴収票の原本 ・ 還付金を受け取る預貯金の口座番号(申告者名義)が確認できるもの 	
その他の必要書類	<ul style="list-style-type: none"> ・ 住民票 ・ 金融機関が発行する借入金の年末残高等証明書 ・ 家屋・敷地の売買(請負)契約書 ・ 家屋・敷地の登記事項証明書など ※住宅の取得などの区分により書類が異なります。 	<ul style="list-style-type: none"> ・ 平成26年中に支払った医療費領収書(合計額を計算してきてください) ・ 支払った医療費のうち社会保険や生命保険などから補てんされた金額がわかる書類

人権擁護委員の委嘱



もり ちえみ氏

森 智恵美氏(坂田6-1-5 ☎63-6622)が人権擁護委員として、1月1日付けで法務大臣から委嘱されました。人権擁護委員への相談は無料で、秘密は厳守します。人権問題でお困りの人は、お気軽にご相談ください。

□町の人権擁護委員

- ・ 野村王男氏(中央1-16-1 ☎63-0416)
- ・ 金井 健氏(北小泉1-9-34 ☎63-2201)
- ・ 川島千枝子氏(吉田1488-18 ☎62-4360)

※詳しくは、町民相談室(内線130)へ。

町内小中学生の作品展

【第26回大泉町児童生徒作品展】

町内小中学校の児童生徒が制作した個性豊かでアイデアあふれる作品を展示します。また、「第5回大泉かるた原画展」も開催しています。



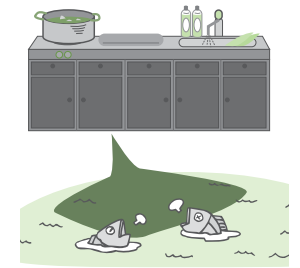
□期日 1月21日(水)～25日(日)
 □時間 午前9時～午後4時30分
 □場所 文化むら展示ホール棟展示ホール(朝日5-24-1)
 □内容 平面、立体、書写の代表作品744点を展示

【大泉町特別支援学級作品展】

町内小中学校の特別支援学級の児童生徒が制作した作品を展示します。
 □期日 1月31日(土)～2月6日(日)
 □時間 午前8時30分～午後5時15分(最終日は午後3時まで)
 □場所 役場1階町民ホール
 □内容 平面、立体、書写などの作品を展示
 ※第5回大泉かるた原画展について詳しくは、スポーツ文化振興課(内線304)、そのほか作品展について詳しくは、学校教育課(内線302)へ。



下水道に油を流さないでください



下水道に油を流すと、下水道管の中で油が固まり、悪臭を発生する原因となります。また、下流の水質浄化セ

ンターでは、汚水の油分が増加することにより処理ができなくなるおそれがあります。
□家庭での油の処理
 ・残ってしまった油は、熱いうちに専用の油こし器にうつし、炒め物などに使うようにしてください
 ・鍋や食器についた油污は、できるだけ拭き取ってから洗ってください
 ・古くなってしまった油は

古紙新聞で吸い取るか、油を固める専用の処理剤を利用し可燃物のごみとして処分してください
 ・残ってしまった油は、環境課にて回収していただきます。
【油を大量に使う飲食店へお願い】
 グリルス阻集器（オイル

トラップ）の適正な管理をお願いします。
□グリルス阻集器の適正な管理方法
 ・バスケットの清掃（毎日1回）
 ・悪臭の原因となる、油脂分の除去（週1回以上）
 ・ごみなどの除去（月1回以上）
 ・トラップ内部の清掃（2〜3か月に1回以上）
 ※詳しくは、下水道課へ。

下水道課
内線162

固定資産税（償却資産）の申告

償却資産とは、土地、家屋以外の事業の用に供することのできる有形の固定資産で、法人税法または所得税法の規定による所得の計算上、減価償却の対象となる資産をいいます。
 法人や個人で工場や商店、不動産賃貸業などを営んでいる場合、所有している事業用資産（構築物・機

械・器具・備品など）には償却資産として固定資産税がかかります。なお、売電目的で太陽光発電設備（ソーラーパネル発電）を設置した場合も固定資産税の課税対象となる場合があります。
 土地・家屋については登記簿などにより課税対象が把握できますが、償却資産

についてはこれに相当するものがないため、地方税法第383条により申告が義務付けられています。
 町内に償却資産を所有している人は、多少にかかわらず平成27年1月1日現在の所有資産について申告してください。申告書などは、昨年12月上旬に発送しています。事業を営んでいる人

で申告書が届かない場合はご連絡ください。なお、課税対象となる償却資産の一例は左表のとおりです。
□課税対象とならない償却資産の一例
 ・自動車税・軽自動車税の課税客体
 ・耐用年数1年未満の資産
 ・取得価格が10万円未満の資産で、法人税などの規定

税務課
内線158



により一時に損金算入されたもの（少額償却資産）
 ・取得価格が20万円未満の資産で、法人税法などの規定により3年間で一括して均等償却するもの（一括償却資産）
□実地調査 地方税法第408条に基づき1年に1回実地調査を行っています
□申告書の提出期限 2月2日（月）
【地域決定型地方税制特例措置（わがまち特例）による固定資産税（償却資産）の特例措置】
 地方税法に定められた課税標準の特例措置について、国が一律に定めていた

内容を地方自治体が判断し、条例で決定できるしくみである、地域決定型地方税制特例措置（わがまち特例）が導入されました。
 町では、次に該当する資産が特例措置の対象となります。
□対象資産
 ・下水道除害施設
 ・浸水防止用設備
 ・ノンフロン製品
 ・公共の危害防止のために設置された施設または設備
 ※詳しくは、町ホームページ（http://www.town.oizumi.gunma.jp）をご覧ください。か、税務課資産税係へ。

課税対象となる償却資産の一例（業種別抜粋）

業種	課税対象となる償却資産
共通	駐車場設備、太陽光発電設備、受変電設備 舗装路面、庭園、外構、パソコンなど
小売店	商品陳列ケース、陳列棚、冷凍庫、冷蔵庫など
飲食店	接客用家具、冷暖房設備、テレビ、厨房設備など
理容業・美容院	理美容椅子、洗面設備、サインポール、テレビなど
医院・歯科医院	各種医療機器（手術台、X線装置、CTスキャンなど）、調剤機器など
駐車場事業	柵、照明などの電気設備 駐車装置（機械設備、ターンテーブル）など
製造業	旋盤、プレス機、金型、洗浄給水設備、溶接機など
建設業	ブルドーザー、パワーショベル、ミキサーなど
パチンコ店・ゲームセンター	パチンコ台、パチスロ台 ゲームマシン、両替機、放送設備など

パブリックコメントの結果を公表します

11月10日から12月9日までの間、次の各種計画などについてご意見を募集しましたところ、ご意見はありませんでした。

□パブリックコメントを実施した各種計画

- ・第五次大泉町総合計画後期基本計画（素案）…企画課（内線216）
- ・大泉町人権教育・啓発に関する基本計画（素案）…国際協働課（☎55・3700）
- ・第4期大泉町障害福祉計画（素案）…福祉課（☎55・2631）
- ・第6期大泉町高齢者保健福祉計画（素案）…国保介護課（☎55・2632）
- ・大泉町いじめ防止基本方針（案）…学校教育課（内線303）

※結果については、町ホームページ（http://www.town.oizumi.gunma.jp/）で公表していますのでご覧ください。詳しくは、各担当課へ。

臨時職員（保育士）を募集します

町では、町立保育園の臨時職員を募集します。希望される人は、大泉町臨時職員雇用候補者登録申込書兼登録票にて登録してください。

- 資格 次の要件を満たす人
- ・本町および近隣市町村に在住の人
 - ・登録申込日現在、満18歳以上の人
 - ・保育士資格を有する人
 - ・職務遂行上支障をきたさない良好な健康状態を有している人

- 募集人数 若干名
 □勤務時間 午前8時30分～午後5時15分（相談に応じます）

□申込方法 大泉町臨時職員雇用候補者登録申込票兼登録票に必要事項を記入の上、登録票を総務課へ提出する
 ※大泉町臨時職員雇用候補者登録申込票兼登録票は子育て支援課、総務課で配布しています。また、町ホームページ（http://www.town.oizumi.gunma.jp/）からもダウンロードできます。詳しくは、子育て支援課（☎55・2631）へ。

2015年世界農林業 センサスを実施します

農林水産省では、2月1日現在で、「2015年世界農林業センサス」を実施します。

調査票にご記入いただいた内容は、統計作成の目的以外に使用することは絶対にありません。調査の趣旨・必要性をご理解いただき、ご回答をよろしくお願いいたします。

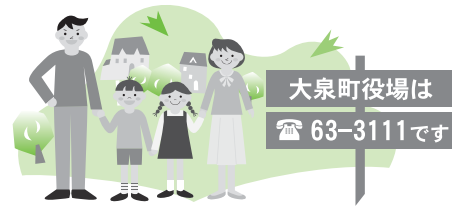
□調査目的 全国の農林業や農山村地域の実態を明らかにすることを目的としています

□調査対象 すべての農林業関係者

□調査方法 県知事から委嘱された調査員が、1月下旬から農林業関係者を訪問して、農林業の経営状況などを聞き取り、調査票の記入をお願いします

□調査結果 調査結果は、農林行政の企画立案などに活用されます

※詳しくは、商工振興課（内線137）へ。



図書館からのお知らせ

【平成26年度春季蔵書点検による休館】

図書館では、本やビデオ、CDの所蔵確認のための蔵書点検とコンピュータシステムの入替えを行います。期間中は休館となり、インターネット予約も休止となります。ご迷惑をおかけしますが、ご理解ご協力をお願いします。なお、資料の返却は正面

入口脇の「返却ポスト」をご利用ください。DVDやCD・ビデオは壊れるおそれがあるため、返却ポストには入れず、必ず開館後に返却してください。

□期間 1月28日(水)～2月3日(火)

会、個人ボランティア、大泉高等学校文芸部のみなさんによる子どもお楽しみ会を開催します。参加した人には、プレゼントもあります、申し込みは必要ありませんので、当日直接会場へお越しください。

□内容 絵本・紙芝居の読み聞かせなど

□対象 どなたでも参加できます

□費用 無料

※詳しくは、図書館へ。



図書館

☎ 63・6399

青少年教育セミナーと子どもおもしろ創造塾

【青少年教育セミナー】

町教育委員会では、ミーンティングポイントドゥプラズとともに住民提案型協働のまちづくり事業として、講演会を開催します。

□期日 2月6日(金)

□時間 午後7時～

□場所 町公民館1階ホール(吉田2465)

□内容 本場に怖い危険ドラッグ、青少年を薬物

から守るために

□講師 栗原 久氏(東京福祉大学・大学院教授)

□対象 どなたでも参加できます

□定員 120人(定員になりしだい締め切り)

□申込方法 生涯学習課へ直接または電話、町ホームページ

(http://www.town.noizumi.gunma.jp)から申し込み

□費用 無料

【子どもおもしろ創造塾】

町教育委員会では、子どもおもしろ創造塾「パウムクーヘンをつくって食べよう」を開催します。

□期日 2月7日(土)

□時間 午前10時～正午

□場所 青少年広場(吉田2465 雨天時は町公民館実習室で行います)

□対象 小・中学生

□定員 20人(定員になりしだい締め切り)

□申込方法 生涯学習課へ直接、参加費を添えて申し込み

□申込期間 1月21日(水)～30日(土・日曜日を除く)

□持参する物 筆記用具、軍手、上履き

□費用 200円(材料費など)

※詳しくは、生涯学習課へ。

木造住宅耐震診断の追加募集

町では、木造住宅耐震診断の追加募集を行います。これは、耐震診断調査資格者が、地震に弱い部分や倒壊するおそれがあるか調べられるものです。

□対象となる住宅 次の条件を全て満たす町内の木造住宅

・昭和56年5月31日以前に

着工された一戸建ての住宅または併用住宅(住宅部分の床面積が2分の1以上)

□募集戸数 19戸(定数になりしだい締め切り)

□用意する物 建築確認書

または壁の位置の分かる平面図など、印鑑

□申込方法 印鑑を持参の上、建築課へ直接申し込み

□申込期限 2月27日(金) (ただし土・日曜日、祝日を除く)

□費用 耐震診断費：無料

・交通費：1000円(耐震診断者に直接お支払いください)

※税金の滞納がないことなど必要な条件があります。また、申請書は町ホームページ

(http://www.town.noizumi.gunma.jp)からもダウンロードできます。詳しくは、建築課へ。

建築課

内線206

協働のまちづくり事業

協働のまちづくり事業は、地域にある身近な課題や多様化するニーズに対応するために、住民活動団体の特性をいかした事業提案を募集し、町と住民活動団体が協働で事業を実施するものです。

町では、年間を通して皆さんからのご提案をお待ちしています。なお、提案制度や事業の内容などの相談も受け付けておりますので、いつでもお気軽にご相談ください。

□住民提案型協働のまちづくり事業 住民活動団体が町と協働で実施したい事業について、自由な発想で提案するもの(1事業につき100万円を上限に経費を負担)

□対象事業 (次の要件を全て満たす事業)

- ・町民サービスの向上に資するなど具体的な効果や成果が期待できる事業であること
- ・地域や社会の課題解決を目的とする事業であって、町と住民活動団体の責任および役割分担が明確かつ妥当であること
- ・先進性、専門性などを活かした新しい視点からの取り組みであること
- ・事業に伴う収支計画が適正であること

□事業の提案が出来る団体 町内で1年以上公益的な活動を実施している住民活動団体(構成員が5人以上で組織の運営に関する規約のある団体)

※詳しくは、国際協働課(☎55・3700)へ。

Information Oizumi

<5>の 情報



新入学外国籍児童の就学申請受付

学校教育課

4月から町立小学校への入学を希望する外国籍幼児の保護者は、町教育委員会にて就学申請をする必要があります。該当者には通知をしますので手続きをお願いします。

□期日 1月19日(月)～23日(金)
□時間 午前8時30分～11時30分、午後1時～5時
□場所 学校教育課

古海第二地区地区計画等原案の縦覧

都市整備課

町では、健全な土地利用と良好な地区環境の形成を図るため、古海第二地区の地区計画、防水施設および大泉五反田公園の都市計画決定・変更の原案を作成しましたので縦覧を行います。

なお、縦覧開始の日から起算して3週間を経過する日までに、意見書を町長に提出することができまます。

□都市計画の名称

□対象 2008年4月2日から2009年4月1日に生まれた外国籍幼児で、就学時健康診断を受診した人
※詳しくは、学校教育課(内線303)へ。

かぜっ子まつり

南児童館

南児童館では、かぜっ子まつりを開催します。当日は、ゲーム券が必要となります。ゲーム券は数に限りがありますので、早めに受付をしてください。

皆さんの来場、お待ちしております。



昨年の様子

古海第一地区地区計画
古海第二地区防水施設
大泉五反田公園

□縦覧期間 1月13日(火)～27日(火)(土・日曜日を除く)
□場所 都市整備課
※詳しくは、都市整備課(内線207)へ。

□期日 1月31日(土)
□時間 午後1時30分～(午後1時から受付開始)
□内容 楽しいゲームや製作・おいしい汁など
□対象 どなたでも参加できます
※詳しくは、南児童館(☎63・1721)へ。

110番の適切な利用をお願いします

大泉警察署

警察では、毎年1月10日を「110番の日」と定め、110番通報の適切な利用促進を図っています。

「110番」は事件や事故に遭った人、または事件や事故を見た人からいち早く警察に通報していただくために整備した緊急時の専用電話です。相談や問い合わせが寄せられると、事件事故に対する対応が遅れ、人の生命や身体などの保護に支障をきたすおそれがあります。相談や照会などについては、警察相談電話「#9110」をご利用いただく



か、大泉警察署や最寄りの交番・駐在所へお問い合わせください。

なお、聴覚・言語に障害がある人のための110番通報として、メール110番とFAX110番(0120・578・110)があります。メール110番については、あらかじめメールアドレスの登録が必要となりますので、警察本部通信指令課(☎027・243・0110)、また

危険物取扱者保安講習会

太田市消防本部予防課

太田市消防本部では、危険物取扱者保安講習会を開催します。

危険物取扱者免状の既得者で、引き続き危険物取扱作業に従事している人は、前回の講習を受けた後における最初4月1日から3年以内、または新たに危険物取扱作業に従事された人は1年以内に受講してください。

ただし、新規に免状を取得

した人は3年以内に受講してください。なお、講習会は2回のうちいずれかを受講してください。

□期日 2月4日(水)
□時間 午前9時～正午、午後1時30分～4時30分
□場所 太田市消防本部(太田市鳥山下町409の1)
□申込方法 免状と県収入証紙を持参の上、太田市消防本部予防課または中央・東部・西部・大泉消防署の各総務・予防係へ直接申し込む
□申込期間 1月14日(水)～28日(水)
□受講料 4700円(テキスト代含む。必ず県収入証紙で納付してください)
※詳しくは、太田市消防本部予防課(☎33・0202)へ。

坂田地区に新しい公園「坂田スマイル公園」ができました。

この公園は、地区の意見要望を伺い、園内には子どもが遊べる遊具3基、多目的広場や大人も軽い運動ができる健康遊具4基のほか、駐車場5台(うち身障者用1台)とトイレを備えています。皆さんぜひご利用ください。

□所在地 坂田37街区
□面積 0.46ヘクタール
※詳しくは、都市整備課(内線209)へ。

今月の納期

□納期限 2月2日(月)
□今月の納期
・町県民税 4期
・国民健康保険税 7期
・介護保険料 7期
・後期高齢者医療保険料 7期
※口座の再振替で納付した場合、一定金額を超えると延滞金がかかる場合がありますので、口座残高にご注意ください。

時間外窓口

【延長窓口】
□期日 1月14日、21日、28日および2月4日の水曜日
□時間 午後7時15分まで
□開設課 住民課・収納課

【土曜窓口】
□期日 1月17日、24日、31日および2月7日、14日の土曜日
□時間 午前8時30分～午後5時15分
□開設課 住民課・収納課・水道課
※内容によっては受付ができないこともありますので、事前にご確認ください。詳しくは、各担当課へ。

町の人口と世帯

	12月末日現在の数	前月対比
人口	40,931人 (6,377人)	-103 (-32)
男	21,257人 (3,402人)	-58 (-12)
女	19,674人 (2,975人)	-45 (-20)
世帯数	18,036世帯 (3,123世帯)	-66 (-24)
出生	31人	死亡 21人
	()内は外国人数・世帯数	

先月の119番

	12月分	平成26年累計
△火災発生	4(4)件 ()内は建物火災	15(9)件
△損害額	調査中	1,177,000円 ※7月8日～12月まで調査中のものを除く
△救急出動	152件	1,544件
●交通事故	22件	209件
●急病	96件	999件
●その他	34件	336件
・火災の問い合わせ	☎0180・992・666	
・病院の照会	☎45・7799	
・大泉消防署	☎62・3119	
・太田市消防本部	☎33・0119	

こころの病を支える 家族の集い

県こころの健康センター

- 期日 2月6日(金)
- 時間 午後1時30分～3時30分
- 場所 県こころの健康センター(前橋市野中町368)
- 対象 うつ病など治療中の患者の家族
- 定員 20人(定員になりしだい締め切り)
- 申込方法 県こころの健康センター相談援助係へ電話で申し込む
- 申込期限 1月30日(金)

マイバッグを使い レジ袋を減らそう

環境課

レジ袋は、家庭ごみの約1割を占めるといわれています。またレジ袋1枚には、約12・1ミリリットルの石油が使われています。県全体で年間約5・7億枚、原油換算にして7000キロリットルを使用し、二酸化炭素換算にして2万8000トンも排出しており、削減が求められています。

います。

買い物の際のちよつとした心掛けて、マイバッグ・マイバスケットを持参し、レジ袋の無料配布を断ることは、ゴミ削減だけでなく省エネ・省資源につながりますので、環境にやさしいライフスタイルを実践しましょう。

買い物のときにレジ袋の受け取りを断れば、家庭ごみが減るだけでなく、資源の節約にもなります。マイバッグを持参し、環境に優しい生活を始めましょう。

※詳しくは、環境課(内線132)へ。



子育てセミナー

松原幼稚園

町私立幼稚園PTA連絡協議会では、子どもたちの健全な成長を願って幼稚園と家庭が協力し合い、幼児教育の向上に努めることを目的とし

て子育てセミナーを開催します。託児を用意しますので、小さいお子さんを連れてきていただいても安心して参加できます。

- 期日 2月20日(金)
- 時間 午前10時～(午前9時30分開場)
- 場所 文化むら大ホール棟小ホール(朝日5の24の1)
- 内容 じょうぶな子どもをつくる基本食
- 講師 幕内秀夫氏(管理栄養士)
- 対象 どなたでも参加できます
- 申込方法 松原幼稚園へ電話で申し込む
- 申込期限 1月30日(金)
- 費用 無料

振り込め詐欺に ご注意ください

県民生活課

県内で高齢者を中心に、振り込め詐欺の被害が多発しています。

不審な電話や訪問を受けたら、すぐに最寄りの警察署か、問い合わせ窓口にご相談ください。

□ 特に注意する手口
・ 息子など親族を装う…「風

邪を引いて声がおかしい」「携帯電話の番号が変わった」と電話をかけ、親族と信じ込ませる。後日、再度電話をし、仕事や男女間の問題で「急にお金が必要になった」と現金を要求してだまし取る。

・ 警察官や銀行協会の職員を装う…「あなたの口座が犯罪に使われていた」「口座の更新が必要」と電話をかけ、暗証番号を聞き出してキャッシュカードをだまし取る

・ 税務署や市役所・町村役場の職員を装う…「税金や医療費の過払いがある」「還付金を受け取る手続きが必要」と電話をかけ、現金自動預払機(ATM)に誘導する。携帯電話で操作を指示し、知らない間に送金させる

□ 被害を防ぐために
・ 電話で「お金を用意して」は詐欺です。一人で判断せず、家族や勤務先、公的機関の正しい番号に電話をして、事実を確認しましょう

・ ATMで還付金を受け取る手続きはありません

・ 在宅時も留守番電話に設定し、相手が分からない電話には出ないようにしましょう

親子教室・母親クラブの 参加者を募集します

各児童館では、親子教室・母親クラブの参加者を募集します。

- 【平成27年度親子教室参加者】
- 活動日 毎週水曜日、または金曜日
- 活動時間 午前9時30分～11時30分
- 内容 絵本や紙芝居の読み聞かせ、集団遊び、歌とリズム遊び、クラブ遊び、研修会など
- 対象 平成24年4月2日～平成26年4月1日生まれの幼児とその親
- 定員 各児童館とも曜日ごとに22組(定員を超えた場合は抽選)
- 申込開始日 2月2日(月)

【平成27年度母親クラブ会員】

- 活動日時 平日の午前中(1か月に1・2回)
- 内容 地域へのボランティア活動、部活動、手芸・料理・軽スポーツ・バレーボールほか
- 対象 町内在住または近隣在住の母親と親子

教室に参加する母親

- 費用 年額1200円(部活動に参加する場合は、別に部会費を徴収します)
- 申込方法 各児童館へ直接申し込む

- ※詳しくは、各児童館へ。
- ・ 北児童館：☎63・3820
- ・ 西児童館：☎62・4689
- ・ 南児童館：☎63・1721
- ・ 東児童館：☎62・0133

確定申告のお知らせ

【確定申告はお早めに】

所得税については、還付申告の場合、申告期間の前からでも税務署で申告を行うことができます。

確定申告期間内は会場の混雑が予想され、長時間お待ちいただく場合がありますので、お早めにお越しください。

なお、土・日曜日、祝日は、税務署での相談および申告書の受付は行っていません。

□ 申告期間

- ・ 所得税…2月16日(月)～3月16日(月)
- ・ 消費税…1月1日(木)～3月31日(火)
- ・ 贈与税…2月2日(月)～3月16日(月)

【確定申告書は自宅で作成できます】

国税庁ホームページ (<http://www.nta.go.jp/>) の「確定申告書等作成コーナー」を利用すれば、夜間や休日などご都合のよい時間に確定申告書が作成できます。

なお、パソコンで作成した確定申告書は、書面で出力することにより郵送などでご提出いただけます。

【消費税の確定申告】

平成26年4月1日から消費税が5%(内、地方消費税1%)から8%(内、地方消費税1.7%)に変更されました。

このため、平成26年分の消費税および地方消費税の確定申告書を作成するためには、帳簿などにおいて課税取引を事前に適用税率ごとに区分し、それを基に計算していただく必要があります。

【公的年金等受給者に係る申告について】

平成23年分以後の各年分において、公的年金等の収入金額の合計額が400万円以下であり、かつ、公的年金等に係る雑所得以外の所得金額が20万円以下である場合には、所得税の確定申告は必要ありません。

ただし、所得税の還付を受ける場合や確定申告書の提出が要件となっている控除(例えば、純損失や雑損失の繰越控除など)の適用を受ける場合には、確定申告書の提出が必要となります。

なお、確定申告が必要ない場合であっても、住民税の申告が必要となる場合があります。

※詳しくは、館林税務署個人課税部門(☎72・4373)へ。



・ 親族だけの合言葉を決めておきましょう。同窓会名簿などを悪用し、氏名や職業をかたる場合もあります。親族しか知らない情報(飼っていた動物の名前など)を使って確認しましょう

□ 問い合わせ窓口 振り込め詐欺被害防止ホットライン ☎027・224・5

特別展示「ダイアローグ ー対話するアート」

県立館林美術館

県立館林美術館では、特別展示「ダイアローグー対話するアート」を開催しています。「ダイアローグ(対話)」をキーワードに、作家や作品の共有する主題を探ります。作家ごとの偶然の出会い

454(24時間受付) ※詳しくは、県民生活課(☎027・226・2356)または県警察本部生活安全企画課(☎027・243・0110)、最寄りの警察署へ。

特別展示「ダイアローグ」

県立館林美術館

県立館林美術館では、特別展示「ダイアローグー対話するアート」を開催しています。「ダイアローグ(対話)」をキーワードに、作家や作品の共有する主題を探ります。作家ごとの偶然の出会い

から生まれた作品や、時間や空間を超えて共鳴しあう作品など、これまでにない新しい視点でコレクションを紹介いたします。

- 期間 4月5日(日)まで
- 時間 午前9時30分～午後5時(入館は4時30分まで)
- 場所 県立館林美術館(館林市日向町2003)
- 観覧料 一般…300円
・ 大学・高校生…150円
・ 中学生以下…無料

【学芸員による作品解説会】

特別展示「ダイアローグ」の展示作品について、当館学芸員の解説を聞きながら、作

品を鑑賞します。

申し込みは必要ありませんので、希望する人は当日直接会場にお越しください。

- 期日 1月11日(日)、24日(土)、2月4日(水)、3月5日(木)、20日(金)
- 時間 午後2時～2時30分
- 費用 無料(観覧料が掛かります)
- ※障害者手帳などをお持ちの人とその介護者(1人)は無料です。証明できるものをお持ちください。また、月曜日(1月12日を除く)、13日(火)は休館となります。詳しくは、館林美術館(☎72・8188)へ。

定例相談

お気軽にご相談ください。



町民相談

日時	月～金曜日（祝日を除く） 午前8時30分～午後5時15分
場所	町民相談室（役場内）
内容	行政に対する苦情や要望、 日常生活上の悩みごとなど

※詳しくは、町民相談室（内線130）へ。

法律相談

日時	1月15日(木)・22日(木)・ 2月12日(木) 午後1時30分～4時30分
場所	町民相談室（役場内）
担当	顧問弁護士

※相談希望の人は、予約が必要なため、あらかじめ町民相談室（内線130）へ。

人権・行政相談

日時	2月10日(火) 午後1時30分～4時
場所	役場3階第1会議室
担当	人権擁護委員、行政相談委員

※相談希望の人は、予約が必要なため、あらかじめ町民相談室（内線130）へ。

教育相談

日時	月～金曜日 午前10時～午後4時
場所	教育研究所 （城之内4-2-1）
担当	教育相談員
内容	非行、いじめ、不登校など 教育に関する悩みごと
対象	小学生、中学生、保護者ほか

※詳しくは、教育研究所（☎63・8626）へ。

親と子の電話相談

日時	月～金曜日 午後2時～5時
担当	相談経験豊かな先生
内容	学校での悩みごとなど

※フリーダイヤル（☎0120-001305）へ。

費用無料。秘密は厳守します。
詳しくは、各問い合わせ先へ。



問診券もありますのでご利用ください。

- 期日 2月18日(水)
- 受付時間 午前10時～正午
- 場所 館林市総合福祉センター（館林市苗木町245-2の1 ☎75・7111）
- 相談科目 整形外科
- 相談内容
 - ・補装具の判定
 - ・身体障害者に関する各種の相談
- 申込方法 福祉課へ直接申

夜間や休日に子どもが急病で医療機関にかかるべきかどうかの判断に迷ったとき、看護師などの専門相談員が、受診の必要性や家庭での対処方法などを助言します。

□ 相談日・時間

- ・月～土曜日：午後6時～翌朝8時
- ・日曜日、祝日：午前9時～翌朝8時

群馬こども救急相談
#8000

県医療課

し込む（予約制）
□ 持参する物 印鑑、身体障害者手帳

※詳しくは、福祉課（☎55・2631）へ。

□ 相談方法 群馬こども救急相談（#8000）へ電話して相談する

□ 相談体制 保健師または看護師が常時対応します

□ 注意事項

- ・病気の診断や治療をするものではなく、助言によって保護者の判断の参考としていただくものです
- ・激痛がある、意識がないなど、明らかに緊急を要する場合には119番を「利用ください」
- ・医療機関を知りたい場合



若者の消費者トラブル110番
県消費生活センター

県消費生活センターでは、1月21日、22日の2日間を「若者の消費者トラブル110番」の日として、架空または

は、各地域消防本部のテレホンサービスへおかけください

- ・休日や夜間の急病で受診したいときは、在宅当番医や県内9か所に設置されている休日夜間急患センターを利用しましょう。開設時間などは、新聞や市町村の広報紙で確認してください
- ※詳しくは、県医療課（☎027・226・2540）へ。

不当な請求やインターネットでのめ事など、商品・サービスの契約に関する相談に応じます。

少しでも不安なことがあったら、一人で悩まず、お気軽に消費生活センターをご利用ください。

□ 期日 1月21日(水)、22日(木)

□ 時間 午前9時～午後5時

□ 相談方法 県消費生活センター（前橋市大手町1の1の1 県庁昭和庁舎内）へ直接、または電話で相談する

□ 費用 無料

※右記日程以外でも、相談を受け付けていますのでお気軽にご相談ください。詳しくは、県消費生活センター（☎027・223・3001）へ。

おきたいミカンの上手な育て方

□ 講師 柿沼一雄氏（ミカン研究家）

□ 定員 60人（定員になりしだい締め切り）

□ 申込受付開始日時 2月2日(月) 午前8時30分

□ 申込方法 国際協働課へ直接または電話、町ホームページ（<http://www.town.oizumi-gunma.jp/>）から申し込み

□ 費用 無料

※詳しくは、県緑化センター（☎88・7180）へ。

① 診療情報管理士の資格を有し、高等学校卒業以上の学歴があり昭和49年4月2日以降に生まれた人

② 調理師免許の資格を有し、高等学校卒業以上の学歴があり昭和49年4月2日以降に生まれた人

③ 薬剤師免許の資格を有する人または薬剤師免許資格見込（来春卒業予定者）の人

④ 日商簿記1級の資格を有し、昭和59年4月2日以降に生まれた人

□ 提出書類 履歴書（館林厚生病院総務課で配布）、ホームページ（<http://www.tateba>）

アルゼンチン料理教室
大泉国際交流協会

大泉国際交流協会では、ア



ルゼンチン料理教室を開催します。

□ 期日 2月8日(日)

□ 時間 午前10時～午後1時

□ 場所 町公民館実習室（吉田2465）

□ 対象 どなたでも参加できます

□ 定員 20人（定員になりしだい締め切り）

□ 申込方法 大泉国際交流協会へ電話で申し込み

□ 持参する物 スリッパ、エプロン、三角巾、布巾1枚

□ 費用 500円（材料費とし）

※費用は当日会場でお支払いください。詳しくは、大泉国際交流協会（☎080・6812・0152）へ。

男女共同参画推進講座
国際協働課

【男性のための介護体験教室】大切な人の介護に備えるために

町では、エガリテと共催で行政提案型協働のまちづくり事業として「男性のための介護体験教室」を開催します。

近年、男性も介護を担う割合が高くなっています。いざというときに備えて、気軽に介護体験をしてみませんか。なお、当日は動きやすい服装

でお越しください。

□ 期日 2月14日(土)

□ 時間 午前10時～正午

□ 場所 町公民館南別館2階研修室（吉田2011の1）

□ 講師 臼田敦子氏（介護福祉士）

□ 内容 車いすの移乗、排せつ介助、食事の介助など

□ 対象 町内在住・在勤の男性（女性も受講できます）

□ 定員 20人（定員になりしだい締め切り）

□ 申込方法 国際協働課へ直接または電話、町ホームページ（<http://www.town.oizumi-gunma.jp/>）から申し込み

□ 費用 無料

※詳しくは、国際協働課（☎55・3700）へ。

緑化講座・日曜緑化講座
県緑化センター

【緑化講座】

□ 期日 2月5日(木)

□ テーマ 家庭で楽しむスモモやモモの品種と育て方

□ 講師 佐藤泰史氏（農業普及指導員）

□ 申込受付開始日時 1月19日(月) 午前8時30分

【日曜緑化講座】

□ 期日 2月15日(日)

□ テーマ これだけは知って

県心身障害者福祉センターでは、身体障害者巡回相談を実施します。なお、障害が重いなどの理由で会場に来所できない人については、在宅訪

身体障害者巡回相談
福祉課

相談



平成27年度厚生病院職員

館林厚生病院総務課

□ 職種・人員

① 事務員（診療情報管理士）：若干名

② 調理師：1人

③ 薬剤師：若干名

④ 事務員（会計専門職）：1人

□ 応募資格 いずれも日本国籍を有する人

① 診療情報管理士の資格を有し、高等学校卒業以上の学歴があり昭和59年4月2日以降に生まれた人

② 調理師免許の資格を有し、高等学校卒業以上の学歴があり昭和49年4月2日以降に生まれた人

③ 薬剤師免許の資格を有する人または薬剤師免許資格見込（来春卒業予定者）の人

④ 日商簿記1級の資格を有し、昭和59年4月2日以降に生まれた人

Yashikose hyoin.jp）からダウンロードする場合はA4用紙に画面印刷、成績証明書・卒業見込証明書（学生のみ）、返信用封筒（縦長の定型封筒に、宛先を明記し82円切手を貼ったもの）、該当職種免許証の写し（運転免許証の写しは不要）

□ 申込方法 館林厚生病院総務課に直接または郵送（〒3748533 館林市成島町262の1）で提出する

□ 申込締切日 1月31日(土) 必着

□ 給与 給料は邑楽館林医療事務組合初任給基準により決定。その他、国家公務員に準じた各種手当を支給

※試験日は応募者に通知します。詳しくは、館林厚生病院総務課人事係（☎72・3140）へ。

□ 費用 無料

※詳しくは、県緑化センター（☎88・7180）へ。

□ 期日 2月14日(土)

□ 時間 午前10時～正午

□ 場所 町公民館南別館2階研修室（吉田2011の1）

□ 講師 臼田敦子氏（介護福祉士）

□ 内容 車いすの移乗、排せつ介助、食事の介助など

□ 対象 町内在住・在勤の男性（女性も受講できます）

□ 定員 20人（定員になりしだい締め切り）

□ 申込方法 国際協働課へ直接または電話、町ホームページ（<http://www.town.oizumi-gunma.jp/>）から申し込み

□ 費用 無料

※詳しくは、国際協働課（☎55・3700）へ。

□ 期日 2月8日(日)

□ 時間 午前10時～午後1時

□ 場所 町公民館実習室（吉田2465）

□ 対象 どなたでも参加できます

□ 定員 20人（定員になりしだい締め切り）

□ 申込方法 大泉国際交流協会へ電話で申し込み

□ 持参する物 スリッパ、エプロン、三角巾、布巾1枚

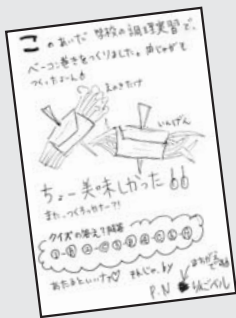
□ 費用 500円（材料費とし）

※費用は当日会場でお支払いください。詳しくは、大泉国際交流協会（☎080・6812・0152）へ。

みんなのイラスト



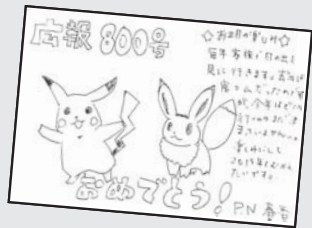
◀ P・N サンタさん



◀ P・N りんこベル



◀ P・N ケータ



◀ P・N 春香



◀ P・N むったんのおかん

町長に密着!

歳末防火警戒の激励巡視に行ってきました。
 □村山町長のコメント 「良い新年を迎えられるよう、町民のため年末の防火警戒を行っている消防団員へ激励も兼ね、各詰所を訪問してきました。乾燥する日々が続きますので、火の元には十分気をつけてください。」



俳句

しあわせを心にだいて除夜の鐘
 久保田百代 (15区)
 猿すべり花がこぼる石だたみ
 島山恭治 (19区)
 手作りのサンタのお婆ひ孫達
 堀越ちせ子 (30区)
 鏡餅雑煮安倍川磯辺巻
 江口典子 (30区)
 ー ささらぎ俳句会 ー
 咳き込みて仏にもらう飴一つ
 萱島ふじ子 (5区)
 亡き母の温もりおもふ菊日和
 田中シゲ子 (6区)



大根の数だけ地球に穴あいて
 長谷川美智子 (22区)
 雨風に負けぬ情熱冬そつび
 丸山和子 (26区)
 芋煮会会う面々は知らぬ人
 長井和子 (太田市)
 ー いざみ俳壇 ー
 青空のペン画となりし枯木立
 林 宣子 (1区)
 大法螺を聞きつつ酒とおでんかな
 真下忠男 (11区)
 雨あがる小春日和の山の寺
 泉谷澄美 (17区)
 物忘れ増えゆく二人年を越す
 青木しず子 (20区)
 喪中葉書届きて偲ぶ年の暮
 柴崎八重子 (20区)
 布袋尊せなにつつしの返り花
 栗原 満 (22区)
 寒桜ライトアップに誘われて
 大川文字 (25区)

間近見る富士庄巻の雪化粧
 久保塚りさ (8区)
 美しく散るささかの風受ける
 坂本タツ子 (17区)
 辞してなお見送る姿赤とんぼ
 渋谷栄子 (22区)



冬つらら思ひをつなく絵手紙展
 前嶋春生 (28区)
 また挫折するかも知れぬ日記買ふ
 青木京子 (30区)
 人しずか木の葉織りなす鶏足寺
 野口一美 (30区)
 流れ星背中を照らす雲の糸
 村田浩余 (邑楽町)
 旅おしみ車窓になぞる紅葉かな
 横山昭子 (太田市)
 鈴生りの柿かがやきて地に届く
 松村美智子 (熊谷市)

短歌

ー やよい短歌会 ー
 銀杏黄葉しゅうたんの如敷きつめて
 裸木ありて公園に簪ゆ
 湯澤よね (19区)
 点てんと白き雲浮く師走の夜
 あたかも天上の海みる如し
 森 きん (14区)
 いくひらの落葉をのせて曼珠沙華
 葉はふきかきと株をひらる
 青木登美江 (20区)



軽自動車税は、毎年4月1日現在の軽自動車などの所有者に対し、車両をいつも置いてある場所がある市町村で課税されます。自動車税と異なり月割で課税する制度がないので、4月2日以降に廃車された場合も1年分課税されます。廃車や名義・住所変更など手続きがお済みでない車両がありましたら、3月31日までに各機関で所定の手続きを済ませてください。県ナンバーの車両の手続きは、町税務課窓口では受け付けできませんので、軽

税金ナビ

【第9回】軽自動車税の課税

自動車検査協会や運輸支局で登録変更の手続きを行ってください。原動機付自転車などの大泉町ナンバー対象の車両は、町税務課窓口で手続きができます。なお、大泉町へ転入された人や車両を譲り受けた人で、大泉町以外のナンバープレートがついている場合、大泉町のナンバープレートとの交換が必要となります。
 問い合わせ先
 ・四輪軽自動車：軽自動車検査協会群馬事務所コナールセンター ☎050・3816・3109
 ・125cc以上の二輪車：関東運輸局群馬運輸支局ヘルプデスク ☎050・5540・2021
 ・原動機付自転車など大泉町ナンバーの車両：町税務課
 ※詳しくは、税務課町民税・諸税係（内線156）へ。



軒下に薪を積みたる家つづく
 藤原の里冬を迎ふる
 村田厚子 (2区)
 朝靄の公園歩めば赤や黄の
 落葉おりなす別世界なり
 正田富子 (10区)
 風もなく穏しき陽のなかパンジーや
 花壇の手入れみたまある時
 成島福子 (14区)
 これからも幸の世歩めよと
 三十路迎えし嫁を祝いぬ
 山中志津江 (17区)
 義弟の思い出語る通夜の庭
 イルミネーションまたたきており
 富田美亀江 (17区)
 妻と行くラーメン店の店先に
 五匹の飼い猫出迎えの如し
 入谷宗二 (20区)
 バスに見る三陸の田は荒れ果てて
 遠く海岸線に松の木立
 濱野シズ江 (2区)
 「ふかふかのもの見つけたよ幼きは
 積もれる落葉踏みながら言ふ
 栗原伸子 (22区)

広報おおいずみに掲載してほしいイラストなどは黒一色で書いてね。
 皆さんからのご意見・ご質問、身近な話題などもお待ちしております。
 広報情報課
 ☎63・3111 内線215
 Eメール:kouhou@town.oizumi.gunma.jp

身近な情報をお寄せください!

広報おおいずみでは、皆さんからの身近な情報を募集しています。

□連絡方法
 ・電話 ☎63・3111
 内線215
 ・FAX (63・3921)
 ・Eメール (kouhou@town.oizumi.gunma.jp)

※ご紹介できない場合もありますので、あらかじめご了承ください。詳しくは、広報情報課へ。



みね ぎき ゆう た
峯崎雄大さん (14歳)

好きなこと
スタジアムでサッカー観戦すること。テレビでも見ますが、生で見ることが一番楽しいです。
自分の性格
ちょっとお調子者なところがありますが、友だちからは明るくてムードメーカーだと言われます。

夢にむかって My dream

町内で夢に向かってがんばっている人をご紹介します。

学校・学年は？
西中学校の2年生です。
学校生活は？
休み時間に友だちと話をすることが楽しみで、体育祭や合唱コンクールなどの学校行事なども盛り上がりますね。生徒会長に就任したばかりなので、生徒の見本になれるように意識しています。大変だと思いつきもありませんが、誰でも意見が言い合える学校作りをしていきたいです。

日本代表に選ばれような サッカー選手になりたい

将来の夢は？
日本代表になって憧れのプロサッカー選手のように世界で戦えるサッカー選手になりたいです。所属している前橋FCでは毎回練習にチームがありますが、自分自身でも目標を立て、到達できるように努力しています。また、週4日の練習日以外にも、自主練習で走り込みをしたり、当たり前負けないように体幹トレーニングをしたりして夢に近づけるようにがんばっています。

皆さんのご意見・ご質問
お待ちしております

〒370-0595
大泉町役場
広報情報課 宛

TEL 63・3111 FAX 63・3921
メール kouhou@town.oizumi.gunma.jp

「お正月の楽しみ」を教えてください！
12月10日号の広報クイズ☆「お正月の楽しみ」に寄せられた投書の中からご紹介します。

☑ 駅伝三昧
我が家は元日にニューイヤー駅伝観戦から始まり、国道407号沿いで応援し家に帰ってテレビで最後まで観戦！2日、3日

☑ おせちとお年玉
おせち料理となによりお年玉です。
匿名希望
は箱根駅伝と駅伝三昧で年明けです。

☑ もちつき
主人の実家では、毎年12月30日になるともちつきをします。臼と杵でつく餅は、最高に美味しく、子供たち

☑ 家族対抗歌合戦
お正月は千葉県の、おばあちゃんの家で12組の家族が集まり毎年恒例の「家族対抗歌合戦」の大イベントがあります。それが毎年の楽しみです。来年は新しい

☑ 初めて3人で過ごします
今年の8月に子供が産まれたばかりで、初めての家族3人での正月になります。親戚が集まって賑やかに過ごして、美味しいものをいっぱい食べる事です。最近太り気味なので食べ過ぎには注意します。

匿名希望
家族が2組増えるのも楽しみです。

【岡山城(仙石城)】
かつて町に小泉城があったことをご存じの人は多いと思いますが、ほかに城があったことをご存じでしょうか。「中世の大泉町」によると、丘山にある丘陵あたりは、天然の要害となっていたため、戦国時代に城が築かれ、東毛の玄関口として重要な「古戸・仙石の渡」を抑える重要な拠点だったそうです。今は遺構もほとんど残っていないようですが、散策していると何か見つかるかもしれませんね。

どんなちびっ子？
おままごとで料理をたくさん作ってごちそうしてくれます。ママのお手伝いも上手で、いつもパパといっしょに寝ています。

好きなものは？
お友だちと遊ぶことが大好きで、キャラクターはドラえもん、ルルロロが好きで、枝豆などの豆が大好き。

パパ・ママからひとこと元気いっぱい、笑顔いっぱい、ゆずなのペースで大きくなってね！

大好き



うの こ ゆず な
宇口結絆ちゃん
(28区・3歳)

「大好き」では、3歳未満の町内在住のお子さんを紹介しています。掲載希望者は、広報情報課(内線215)へ。

広報クイズ

応募お待ちしております！

☑ 図書カードが20人に当たる！

問題をよく読み、3つの答えの中から正しいものを選び、はがきまたはメールでお送りください。全問正解者の中から抽選で20人に500円の図書カードをプレゼントします。

今月の問題 (☑ ヒント)

- ① 通称「〇〇さん」 (☑ 4、5ページ)
A 母推 B お母 C お父
- ② 青少年教育セミナーの開催日 (☑ 10ページ)
A 2月5日 B 2月6日 C 2月7日
- ③ 〇〇スマイル公園 (☑ 12ページ)
A 坂田 B 吉田 C 古水
- ④ 男性のための〇〇体験教室 (☑ 16ページ)
A 音楽 B ヨガ C 介護
- ⑤ 〇〇〇音楽フェスティバル (☑ 23ページ)
A 高校生 B 子ども C 社会人

☆「あなたの寒さ対策」を教えてください(お答えの中から、広報おおいずみに掲載させていただきます)。

☑ 応募方法 はがきまたはメールに必要事項を記入し、応募する(1人につき、はがきまたはメールのどちらか1通までとします)

☑ 必要事項 クイズの答え(例：①-A)、住所、行政区、氏名、年齢、電話番号

☑ 応募期限 1月24日

☑ 応募先

〒370-0595
大泉町役場 広報情報課 「広報クイズ」係
quiz-kouhou@town.oizumi.gunma.jp

※町政などに関するご意見ご要望がありましたら書き添えてお送りください。楽しい情報や文芸、イラスト、各種作品も大歓迎！(匿名を希望される人は「匿名希望」と明記してください) なお、消費税が8%となり、はがきも金額が変わりました。年賀状などを使用して送る場合はご注意ください。

☑ 12月号の正解
①-B、②-C、③-B、④-C、⑤-A

☑ 応募総数 68通で正解は66通でした

☑ 当選者 (敬称略)
石川龍汰(1区)、金子郁恵(1区)、若林春江(3区)、小島トキエ(8区)、萩本喜美子(13区)、池野 司(14区)、宗形光徳(14区)、新井由佳(15区)、川島恒夫(15区)、藤橋 勲(15区)、島田直樹(17区)、服部卓夫(18区)、大川千秋(19区)、小島友一(19区)、遠藤明美(21区)、小林一夫(21区)、手塚絵美(22区)、関口澄江(24区)、持田明男(25区)、江口典子(30区)



広報で掲載された写真はご本人とご家族にプレゼント！
広報情報課 ☎63・3111 内線215)までご連絡ください。



子どもお楽しみ会

サンタクロースからプレゼントをもらったよ！

12月6日、図書館で群馬大学の学生による「子どもお楽しみ会」が行われました。クリスマスクイズやクリスマスの飾り付け、絵本の読み聞かせのあとにサンタクロースが登場。サンタさんからクリスマスプレゼントが手渡され、子どもたちはうれしそうに笑顔を見せていました。



さけの受精卵配布

放流するまでの間大切に育てます

12月7日、大泉町役場中央公園で邑楽コミュニティ事務局による、さけの受精卵の配布が行われ、多くの親子連れなどが訪れ、受精卵を受け取っていました。ふ化したさけの稚魚は各家庭で大きく育てていただき、3月に利根川河川敷で一斉放流される予定です。

グルメの祭典

地元の飲食店によるグルメを堪能

11月30日、いずみの杜を会場に「いずみの杜まつり2014」と「第1回グルメの祭典」が行われました。グルメの祭典は、地元飲食店10店舗による自慢料理の販売やわたあめの無料配布、吉本オオカミ少年ライブが行われ、町のグルメを堪能しようと多くの人で賑わっていました。



子ども音楽フェスティバル

町内小中学生が美しい歌声と演奏を披露

12月4日、文化むらを会場に「第16回子ども音楽フェスティバル」が行われました。この行事は大泉町立小中学校長会が主催で毎年行われるもので、町内4小学校の生徒397人、町内3中学校の生徒75人が参加し、きれいな歌声と演奏を披露しました。



わい！ わい！ フェスティバル

盛りだくさんのイベント次は何をしようかな？

12月6日、西児童館で「わい！ わい！ フェスティバル」が行われました。今年で30周年を迎え、オープニングイベントは保育士による和太鼓演奏や、学童児童によるダンスなどの出し物などが華やかに行われ、チャレンジコーナーや手作りコーナーなども大盛況。訪れた皆さんも楽しい時間を過ごしていました。



Pick up Photo

大泉町マラソン大会

天候に恵まれ快走した選手たち

12月14日、町民野球場周辺を会場に「第38回大泉町マラソン大会」が開催されました。例年は町民体育館周辺を周回するコースでしたが、今年は耐震工事の関係でコースも大きく変更されました。天候にも恵まれたこの日は、子どもから成人までの約700人がそれぞれの部門でゴールを目指し、心地よい汗を流しました。





大泉町

ものづくり
ひとづくり

企業紹介

さまざまな企業が立地している大泉町。このコーナーでは各企業の担当者に登場してもらい、会社の概要や業務内容などについて、お話を伺います。



▲冷凍食品を製造している群馬工場



▲ピザの盛りつけをする様子

「従業員が気持ちよく働ける環境を作っていくことに仕事のやりがいを感じています」と話す落合さんは、総務課長として従業員とコミュニケーションを取ることを何より大切にし、定期的に一人ひとりと面談する機会や相談窓口を設けるなど、悩みや相談だけでなく、さまざまな意見を直接言え



▲総務課長
おちあひひろあき
落合弘明さん



▲トッピング用野菜をブラッシングしている様子

る場を作っています。また、地域密着の企業として地域貢献をするために町のイベントなどにも積極的に参加しています。「従業員皆で力を合わせ、これからも高品質でおいしい商品を作って全国のご家庭の食卓にお届けしていきたいです」と笑顔で話してくれました。

No.16

マルハニチロ(株)群馬工場

住所：大泉町吉田 1201

会社の概要：1974年、雪印乳業(株)群馬工場として冷凍食品の生産を開始。2014年にマルハニチログループ企業の統合によりマルハニチロ(株)群馬工場と社名変更をしました。敷地面積は25,267㎡、12月1日現在の従業員数は167人でグラタンやピザ、パイシートなど市販用・業務用の冷凍食品を製造しています。施設面や人材教育によって食品防御に対する姿勢を高めながら高品質でおいしい商品を全国のご家庭にお届けしています。



▲群馬工場で製造している製品の一部



▼元旦、初日の出を撮影するために刀水橋へ。前日の天気予報では問題なしとのこと。寒さをこらえて東の空を眺めること30分。待ちに待ったご来光。1月10日号の表紙に穴が開かなくて本当に良かったー。(成)

今号の
Best Shot
表紙

▼新年、明けましておめでとうございます。昨年は取材などで多くの人にご協力いただきありがとうございます。今年も町の情報を、広報紙、ホームページ、ラジオ、ツイッター、フェイスブックなど多くの媒体を活用し、お知らせしていきますので、よろしくお願ひします。



この広報紙は、自然保護のため再生紙とベジタブルインキを使用し作成しています。