

広報

# おおいずみ

2013

12.25

Vol.777







町からあなたへ...



## 災害時通訳ボランティア養成講座

国際協働課 ☎55・3700

町では、災害が発生したときに協力していただける人材を育成するために、県との共催で災害時通訳ボランティア養成講座を開催します。

- 期日 平成26年1月26日(日)
- 時間 午後1時30分～
- 場所 町公民館南別館2階研修室(吉田2011の1)
- 内容

- ・ ボランティア通訳としての基礎知識について
- ・ 災害時に通訳を行うことの留意点について
- 対象 次の条件をともに満たす人
  - ・ 日本語から外国語、および外国語から日本語への通訳ができる人(通訳のレベルは日常会話程度でもかまいません)
  - ・ 満18歳以上の人(高校生を除く)

- 申込方法 災害時通訳ボランティア養成講座申込書に必要事項を記入の上、国際協働課へ直接、FAX(55・3701)、郵送(〒3700523 吉田2011の1)、または住民活動支援センターホームページ(<http://oizumi-town.jp/>)から申し込む
- 申込期限 平成26年1月20日(月)
- 費用 無料

※申込書は、町公民館、図書館をはじめとする町の各公共施設で配布しています。詳しくは、国際協働課へ。



## 町税などの納め忘れはありませんか

収納課 内線154

町へ納めていただく町税は、福祉や教育など町が行うさまざまな事業の財源であり、未納は町民サービスに大きな影響を与えますので、町税などの納め忘れのないようにお願いします。

□ あなたの暮らしを守る大切な財源です 町へ納め

ていただく町税は、町民の皆さんが健康で豊かな暮らしができるように、町が行うさまざまな事業の財源として有効に使われています。町税の滞納は、このような財源が損なわれるだけでなく、徴収や滞納処分には多額の費用がかかるため、町にとって大きな損失となります。

り、ひいては町民の皆さんの不利益となります。町民の皆さんの税金を最大限有効活用するため、納期限内の納付をお願いします。

□ 自主納付が原則です 納税の本来の姿は、定められた納期限までに自主的に納付していただくものです。現在、納付の方法

は、納付書で役場窓口や町税取扱金融機関、コンビニエンスストアで納付していただくか、口座振替にて納付していただいています。ただし、1枚の納付書の納付額が30万円を超えるものは、コンビニエンスストアでは取り扱えません。

□ 納期限を過ぎたら滞納で

す 滞納とは、決められた納期限までに納付がないことをいいます。督促、文書、電話、訪問などによる催告にもかかわらず納付していただけない場合、また、このままでは滞納額を完納する見込みがない場合には、すでに納付されている人の公平性や税源を確保するため、滞納処分を行うこととなります。

間のほかに、時間外窓口を開設しています。納付だけでなく、納税の相談も受け付けていますのでご利用ください。

□ 開設日時

- ・ 毎週水曜日：午後5時15分～7時15分
- ・ 毎週土曜日：午前8時30分～午後5時15分
- ・ 12月29日(日)・30日(月)：午前8時30分～午後5時15分

経過後は年14・6%の割合を税額にかけて算定していますが、平成26年1月1日以降、この割合が表のおり変更されます。

なお、延滞金の割合は、

特例基準割合に応じて、毎年変更されます。詳しくは、町ホームページ(<http://www.w-town.oizumi-gunma.jp/>)をご覧ください。

※詳しくは、収納課へ。

### □ 滞納処分を行います

### 【延滞金の割合の変更について】

滞納処分とは、滞納者の財産(給与、預貯金、生命保険、不動産、自動車など)を差し押さえ、換価・公売することにより滞納額に充てることです。町税を滞納してしまった場合、財産調査のため、町は勤務先や金融機関などに照会をかけ、必要に応じて差し押さえのための協力を依頼します。なお、給与差し押さえについては、完納になるまで毎月取り立てを行います。また、納期限の翌日から延滞金も加算されます。

国税における延滞税の見直しに合わせ、平成26年1月1日以降の期間に対応する町税などの延滞金の割合を見直すことになりました。

町税などを滞納した場合、納期限までに納めた人との公平を保つため、納めるべき税額のほかに、延滞金も納めていただくこととなります。

延滞金は、納期限の翌日から納付の日までの期間に応じ計算され、その算定額が1000円以上になった場合、延滞金として賦課されます。



【時間外窓口を開設しています】

収納課では、通常業務時

現在は、納期限後1か月以内は年4・3%、1か月

■ 現行と改正後(予定)の延滞金の割合

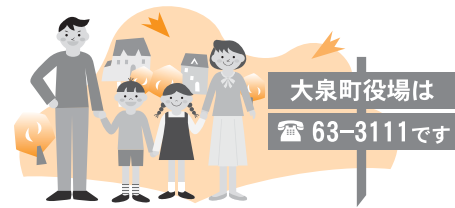
	本則	現行の特例による平成25年中の割合	改正後の特例(平成26年中の割合(予定))
納期限翌日から1か月以内	7.3%	4.3%	特例基準割合+1%(2.9%)
納期限翌日から1か経過後	14.6%	14.6%	特例基準割合+7.3%(9.2%)
法人町民税の延長された確定申告書の提出期限まで	7.3%	4.3%	特例基準割合(1.9%)

□ 特例基準割合とは  
前々年の10月から前年の9月までにおける銀行の新規の短期貸出約定平均金利の平均に年1%を足した割合

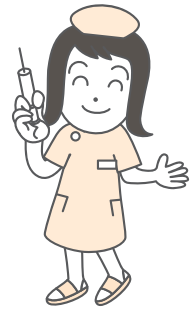


## 消防出初式

- 期日 平成26年1月11日(土)
  - 時間 午前9時30分～
  - 場所 文化むら北側駐車場および大ホール(朝日5-24-1)
  - 内容 姿勢服装観閲、一斉放水、町観光協会PR大使「CoCoRo学園」のステージ、消防団員によるまといの披露など
- ※どなたでもご覧いただけますのでお気軽にお越しください。詳しくは、安全安心課(内線224)へ。



大泉町役場は  
☎63-3111です



不活化ポリオワクチンは合計4回受ける必要があります。

## ポリオワクチンの追加接種

昨年集団接種にて不活化ポリオワクチンを受けられたお子さんは、そろそろ追加の時期になりますので4回お済みでないお子さんは忘れずにお受けください。4回目の追加接種を終了することで抗体価が大きく上昇し、より長期に高い抗

体価を維持させることが可能になりますので、お子さんの体調をみてお受けください。なお、生ポリオワクチンを1回受けている場合は、生ポリオワクチンも含めた回数になります。ただし、生ポリオワクチンをすでに

2回受けているお子さんは接種する必要はありません。追加接種は、1期初回接種(3回)終了後、1年から1年6か月の間隔をあけて1回接種します。※詳しくは、健康づくり課へ。

健康づくり課 ☎62・2121

きなくなりますので、ご注意ください。また、更新の手続きは失

効予定日の3か月前から受付できます。ただし、更新の手続きを

した場合には、現在の電子証明書は直ちに失効し、有効期間は、更新の手続きを

した日から起算して3年間となります。※詳しくは、住民課へ。

e-Tax(インターネット)を通じた申告サービス)などの電子申請を利用するためには、住民基本台帳カードの発行および電子証明書の発行が必要となります。

申請の際に運転免許証やパスポート、在留カードに加え、保険証など2点以上で十分な本人確認ができれば、その場で住民基本台帳カードをお渡しできます。住民基本台帳カードを申請するときに十分な本人確認ができない場合には、申請書の提出後、役場から送

付する照会書を持参の上、もう一度住民課へお越しいただくこととなります。なお、発行手続きには日数がかかることもありますので、早めの手続きをお願いします。

新しい電子証明書の有効期間は、手続きの日から起算して3年間です。なお、電子証明書が失効した場合には、e-Taxなどの電子申告には利用で

□住民基本台帳カードの申請に必要なもの

- ・申請書(住民課にあります)
- ・本人確認書類(運転免許証、パスポート、在留カードなどに加えて、健康保険証、年金手帳など)
- ・顔写真1枚(顔写真入り)

を希望される場合。縦4・5cm×横3・5cm、6か月以内、無帽、正面、無背景)

- ・手数料500円
- 電子証明書(住民基本台帳カード内に格納する電子データ)の申請に必要なもの
- ・申請書(住民課にあります)
- ・住民基本台帳カード(パスワード入力が必要となります)
- ・本人確認書類2点(顔写真入り住民基本台帳カード、運転免許証など)
- ・手数料500円

【既に公的個人認証サービスの電子証明書発行を受けている人へ】

e-Taxを利用する際に必要な、公的個人認証サービスの電子証明書の有効期間は3年間となっています。現在の電子証明書が失効した後からでも、新しい電子証明書の発行を受けることができます。

## e-Taxのご利用をお考えの人へ

住民課 内線123

## 移動式バスケットゴールをご利用ください

都市整備課 内線207

町では、スポーツ振興くじ(toto)助成金を活用して、いずみ総合公園町民体育館に移動式バスケットゴールを1対購入しました。

totoの販売によって得られる資金をもとに、町民のスポーツ活動の場

方公共団体、およびスポーツ団体が行うスポーツの振興を目的とする事業に対して助成が行われるものです。※詳しくは、都市整備課都市整備係へ。





## 東日本大震災 関連情報

### 調理済み給食の放射性物質測定結果について

町では、11月18日に、町内の保育園、幼稚園、小中学校の給食について、放射性物質（放射性ヨウ素131、放射性セシウム134・137）の検査を行いました。放射性物質は検出されませんでした。

### 給食用食材の放射性物質測定結果について

県では、給食用食材について、次のとおり放射性物質（放射性ヨウ素131、放射性セシウム134・137）の検査を行いました。

#### 【学校給食用食材】

- 期日 11月14日
- 対象 町内の学校給食用食材（茨城県産ピーマン）
- 結果 不検出

#### 【町内保育園給食用食材】

- 期日 11月27日・28日
- 対象 町内保育園給食用食材（福島県産ほうれんそう、栃木県産ブロッコリー、茨城県産はくさい、群馬県産大根、埼玉県産にんじん、千葉県産にんじん）
- 結果 不検出

#### ■水道水の安全性

12月10日に東部地域水道事務所（千代田町）で県が行った測定結果では、放射性物質は検出されず、飲用に支障がないことが確認されています。

【広告】

## 有料広告募集中

- 大きさ 横8.8cm×縦4.5cm
- 使用色 1色
- 掲載料金 10,000円（1枠1回）

### 国際ふれあいパーティー

大泉国際交流協会では、第15回国際ふれあいパーティーを開催します。

ごなたでも参加できますので、お誘い合わせの上、お気軽にお申し込みください。

- 期日 平成26年1月19日(日)
- 時間 午後2時～
- 場所 町公民館ホール(吉田2465)
- 内容 各国料理の試食、もちつき、サンバ、バンド演奏、お抹茶体験、抽選会など
- 申込方法 大泉国際交流協会へ電話で申し込む
- 費用 5000円

※詳しくは、大泉国際交流協会

### 屋根修理の強引な勧誘に注意

町消費生活センター

屋根修理の強引な勧誘の相談が急増しています。工事内容や費用についてあまり説明せずに工事を進めてしまい、高額な請求を受けたとの事例があります。

また、町では東北地方太平洋沖地震によって住宅の屋根の損壊や塀の倒壊により修繕を要した人に見舞金を支給していますが、その制度をセールストークにして勧誘されたとの事例もあります。その場ですぐに頼まず、複数の業者から見積もりを取り、必要で

会・安齋啓三さん(☎0990・9343・3204)へ。

### 杜のもちつき会

子どもたちによる「もちつき」や簡単なクイズに答えて、つくたのもちで作った雑煮をみんなで食べましょう。

なお、もちつき会、もりもりクイズはともに、当日午前11時から受付を開始します。

- 期日 平成26年1月12日(日)
- 場所 いずみの杜(朝日4の7の1)
- 【もちつき会】
- 時間 午前11時30分～(全3回)

### 【もりもりクイズ】

□対象 小学生以下(未就学児童は保護者同伴)

□定員 各回15人

□時間 午前11時～(雑煮がなくならしだい終了)

□対象 ごなたでも参加できます

※詳しくは、いずみの杜(☎20・0035)へ。



昨年の様子

【広告】

## 広告

# くらしの 情報

## Information Oizumi

### お知らせ

### 年金の納付方法として「2年前納」が始まります

住民課

平成26年4月末の口座振替分より、国民年金保険料の納付方法として、割引額により大きな2年前納がご利用いただけるようになります。2年前納は口座振替のみご利用が可能です。なお、申し込み期限は毎年2月末までです。

- 2年前納のメリット
  - ・2年間で1万40000円程度の割引

### パブリックコメントの結果を公表します

健康づくり課

10月10日から11月11日までの間、第二次元気タウン大泉健康21計画策定にあたり、ご意見を募集しましたところ、ご意見はありませんでした。結果の公表につきましては、1月27日(月)まで役場1階情報コーナー、図書館、町公民館、保健福祉総合センターで実施しています。

### 【北児童館】

■走ってろう！ジャンボ上毛かるた大会

参加賞があります。ぜひ参加してください。

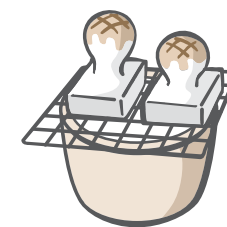
- 期日 平成26年1月18日(土)
- 時間 午後1時30分～4時
- 対象 小学生以上
- 申込開始日 平成26年1月6日(月)
- 定員 60人(定員になりしだい締め切り)

### 【西児童館】

■おもちつき大会

つくたのおいしいおもちをみんなで食べましょう。

- 期日 平成26年1月18日(土)
- 時間 午前10時30分～
- 対象 ごなたでも参加できます



### 【南児童館】

■たこ作り

□作成期間 平成26年1月14日(火)～17日(金)

□時間 午後3時30分～

□対象 小学生

■たこあげ大会

屋外での活動ですので、しっかりと防寒対策をしてください。

- 期日 平成26年1月20日(月)
- 時間 午後3時30分～(雨天中止)
- 集合場所 南児童館(仙石2の10の10)
- 対象 たこ作りに参加した小学生
- 持参する物 たこ糸、手袋

### 【東児童館】

■ちびっこ記録会

チャレンジ内容は児童館日より、および児童館のポスターで発表します。ぜひ、挑戦してください。

- 期日 平成26年1月22日(水)
- 時間 午後3時15分～
- 対象 小学生
- 定員 50人(定員になりしだい締め切り)
- 申込開始日 平成26年1月8日(水)

※詳しくは、各児童館へ。

- ・北児童館：☎63・3820
- ・西児童館：☎62・4689
- ・南児童館：☎63・1721
- ・東児童館：☎62・0133

【広告】

## 広告

【広告】

## 広告





### 子育てセミナー

みよし第一幼稚園

町私立幼稚園PTA連絡協議会では、子どもたちの健全な成長を願って幼稚園と家庭が協力し合い、幼児教育の向上に努めることを目的として、子育てセミナーを開催します。託児を用意しますので、小さなお子さん連れでも安心して参加できます。ぜひお申し込みください。

- 期日 平成26年2月5日(水)
- 時間 午前9時50分開演(午前9時30分開場)
- 場所 文化むら小ホール(朝日5の24の1)
- 内容 「親が案になれば子どもは伸びる」
- 講師 親野智可等氏(教育評論家)
- 対象 ごなたでも参加できます
- 申込方法 みよし第一幼稚園へ電話で申し込む
- 申込締切日 平成26年1月15日(水)
- 費用 無料

※詳しくは、みよし第一幼稚園(☎63・1621)へ。



富士山をイメージした飾り付け

### 丘山町公民館のイルミネーション

18区

丘山町公民館では、今年もイルミネーションを行っています。3年目となる今年は、青少年育成推進員のお手伝いにより、世界遺産富士山登録をイメージした飾り付けにしました。

- 期間 12月31日(火)まで
- 点灯時間 午後5時～9時

※詳しくは、18区区长・木村 稔さん(☎62・6008)へ。

### 群馬東部広域水道事業統合協議会の設立

水道課

太田市・館林市・みどり市・板倉町・明和町・千代田町・大泉町・邑楽町は、水道事業の統合に向けての事務調整について協議を行うために、3市5町で構成する統合協議会

を立ち上げました。今後は、平成28年4月の企業団の設立を目指し取り組んでいきます。

※詳しくは、太田市上下水道局ホームページ(<http://www.tot-anizumi.jp>)をご覧ください

か、水道課(内線160)、または群馬東部広域水道事業統合協議会事務局(太田市上下水道局内、☎45・2734)へ。

### 消費税法改正のお知らせ

館林税務署 法人課税第一部門

【消費税法改正】平成24年8月に「社会保障の安定財源の確保等を図る税制の抜本的な改革を行うための消費税法の一部を改正する等の法律」により、消費税法の一部が改正されました。

□ 改正内容

- ・消費税収入の使途の明確化
- ・消費税率の引き上げ
- ・特定新規設立法人に係る事業者免税制度の不適用制度の創設
- ・任意の中間申告制度の創設
- ・税率引き上げに伴う経過措置の創設

【4つの特別措置の創設】平成25年6月に成立した「消費税の円滑かつ適正な転嫁の確保のための消費税の転

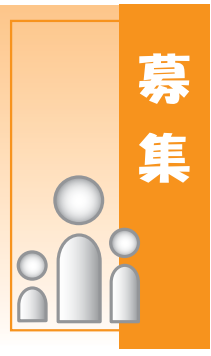
嫁を阻害する行為の是正等に関する特別措置法」により、4つの特別措置が設けられており、平成25年10月1日から施行されています。

□ 4つの特別措置

- ・消費税の転嫁拒否等の行為の是正に関する特別措置
- ・消費税の転嫁を阻害する表示の是正に関する特別措置
- ・価格の表示に関する特別措置
- ・消費税の転嫁および表示の方法の決定に係る共同行為に関する特別措置

価格の表示に関する特別措置により、事業者は、自己の供給する商品または役務の価格を表示する場合において、平成25年10月から平成29年3月31日までの間、消費税の円滑かつ適正な転嫁のため必要があるときは、「現に表示する価格が税込価格であると誤認されないための措置」を講じている場合に限り、税込価格を表示(総額表示)しなくてもよいこととされました。なお、消費者にも配慮する観点から、この特例の適用を受けられる事業者は、できるだけ速やかに税込価格を表示するよう努めることとされています。

※詳しくは、国税庁ホームページ(<http://www.nta.go.jp>)をご覧ください



### 募集

### 県営住宅入居者

県営住宅供給公社

県営住宅供給公社では、県営住宅入居者を募集します。募集団地などの詳細は、募集案内をご覧ください。また、入居者は、公開抽選で選定します。

□ 対象 (収入制限あり)

- ・現在、住宅に困窮し、親族と同居する予定の人
- ・単身の高齢者や障害のある人

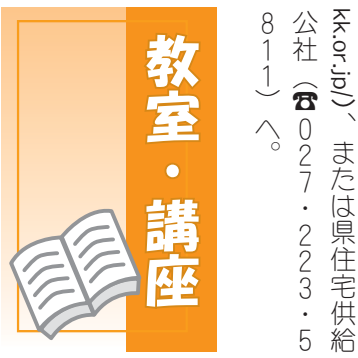
□ 申込方法 申込用紙に必要事項を記入の上、県営住宅供給公社(〒3710025 前橋市紅雲町1-7の12)へ郵送で申し込む

□ 申込用紙・募集案内配布場所 県営住宅供給公社、県土木事務所、役場建築課

□ 申込期間 平成26年1月4日(土)～18日(土)

□ 入居可能日 平成26年4月1日(火)

※一部の県営住宅は随時申し込みを受け付けています。詳しくは、県営住宅供給公社ホームページ(<http://www.gunma-jump.jp>)



### 教室・講座

県緑化センター

県緑化センターでは、県民の皆さんに家庭緑化を推進していただくため、緑化講座を開催しています。

- 期日 平成26年1月23日(木)
- 時間 午前10時～正午
- 場所 県緑化センター(邑楽町中野3924の1)
- 内容 「覚えておきたい柿の上手な育て方」
- 講師 佐藤泰史氏(農業普及指導員)
- 定員 60人(定員になりしだい締め切り)
- 申込方法 県緑化センターへ電話で申し込む
- 申込受付開始日時 平成26年1月6日(月) 午前8時30分
- 費用 無料

※詳しくは、県緑化センター(☎88・7100)へ。

### 緑化講座

署法人課税第一部門(☎72・9524)へ。

### 「県シニア就業支援センター」をご利用ください

県シニア就業支援センター

県では、「県シニア就業支援センター」を設置し、中高年齢者の就職相談や職業紹介のほか、企業などでの豊富な知識・経験などを持つ人材データの登録・活用を図るシニア能力活用応援事業を実施しています。

- 開所日 月～金曜日(祝日を除く)
- 時間 午前9時～午後5時15分
- 場所 県シニア就業支援センター(前橋市新前橋町13の12)

□ 内容

- ・再就職のための就職相談(適性診断、就職先の選定)
- ・履歴書の書き方、面接対策など
- ・求人情報の提供、職業紹介
- ・企業などでの知識・経験を持つ中高年齢者の人材データの登録・活用
- ・就農、起業、地域活動、生涯学習、年金など生活設計の情報提供や専門機関への案内

□ 対象 中高年齢者

県最低賃金(地域別最低賃金)は、10月13日に改正発効しましたが、県特定(産業別)最低賃金も12月28日より、改正発効します。

□ 改正後の賃金(1時間)

- ・製鋼・鉄素形材製造業の最低賃金：815円
- ・一般機械器具製造業の最低賃金：804円
- ・電気機械器具製造業の最低賃金：802円
- ・輸送用機械器具製造業の最低賃金：804円

※詳しくは、群馬労働局ホームページ(<http://gunma-roudo.jkyoku.sistem.h.go.jp/>)をご覧ください

働基準部賃金室(☎027・210・5005)へ。

### F Mラジオ放送 みみよりOIZUMI番組表

1月(睦月)		F Mラジオ76.7MHz
月～金曜日		昼12:50～13:00
1日(水)～3日(金)	町長・議会議長から新年のご挨拶	
6日(月)・8日(水)・10日(金)	町の新鮮な話題をご紹介します!	
7日(火)・9日(木)	健康づくり課からのお知らせ～予防接種～	
13日(月)・15日(水)・17日(金)	町の新鮮な話題をご紹介します!	
14日(火)・16日(木)	町公民館のお知らせ～公民館情報～	
20日(月)・22日(水)・24日(金)	町の新鮮な話題をご紹介します!	
21日(火)・23日(木)	図書館へ行く!～図書館あれこれ～	
27日(月)～31日(金)	町の新鮮な話題をご紹介します!	

TwitterとFacebookで情報発信しています!

[https://twitter.com/oizumi\\_koho](https://twitter.com/oizumi_koho)

<https://www.facebook.com/oizumi.town>

### 保健カレンダー

健康づくり課 ☎62・2121

1月					
日	曜日	種	目	対 象 者	受 付 時 間
6	月	成	人 健 康 相 談	希 望 者	午前9:30～11:00
7	火	乳 幼 児 健 康 相 談	B C G H	乳幼児とその保護者	午後1:00～2:00
14	火	乳 幼 児 健 康 相 談	両 親 学 級	乳幼児とその保護者	午前9:30～11:00
17	金	成 人 健 康 相 談		妊婦およびその家族	午後1:00～4:00
20	月	成 人 健 康 相 談		希 望 者	午前9:30～11:00
21	火	乳 幼 児 健 康 相 談		乳幼児とその保護者	午後1:00～2:00
23	木	2 歳 児 歯 科 健 康 診 査		子 童 の 発 達 や 行 動、 子 育 て に 心 配 の あ る 人	午前9:30～午後2:00
27	月	成 人 健 康 相 談		希 望 者	午後1:00～1:30
28	火	ゴックンモグモグ教室		乳 児 の 保 護 者	午前9:30～11:00
29	水	4 か 月 児 健 康 診 査			午後1:00～1:30
30	木	3 歳 児 健 康 診 査			午後1:00～1:30
31	金	1 歳 6 か 月 児 健 康 診 査			午後1:00～1:30
		7 か 月 児 健 康 診 査			午後1:00～1:30

※会場は、保健福祉総合センターになります。





大泉町産業振興貢献企業表彰式

11月28日、ヴィラ・デ・マリアージュ太田を会場に、町の発展と地域産業の振興に貢献のあった企業を表彰する「大泉町産業振興貢献企業表彰式」が行われ、春田金属産業㈱が受賞されました。



食のつどい

11月29日、町公民館で町生活研究グループ連絡協議会による「食のつどい」が行われ、参加者は地元の農産物を使用した伝統料理の講習会のあと、試食会を行いました。



泉農フェア

11月30日、県立大泉高等学校で農産物即売会「秋の泉農フェア」が行われました。会場は、生徒たちが実習で栽培した良質な農産物や草花などを買い求める多くの人でにぎわっていました。

表敬訪問

英語弁論大会  
県代表で全国大会へ！

11月25日、南中学校3年生のビスポ・ジョイセさんが、村山町長を表敬訪問しました。ビスポさんは、10月10日に群馬県青少年会館で開催された「高円宮杯第65回全日本中学校英語弁論大会群馬県大会」の一般の部で優勝し、全国大会へ出場しました。



中里選手が西小学校を訪問

トップランナーと  
いっしょにランニング

11月28日、太田市出身で、ダイハツ陸上競技部に所属する中里麗美選手が、西小学校を訪ねました。全校児童といっしょに校庭を走るなど、子どもたちと交流をした中里選手は、「子どもたちと走れて楽しかったですし、元気をもらえました」と話していました。



過去に行われた日本語講座の様子

大泉国際交流協会では、日本語能力試験N1、N2合格を目指す人を対象とした日本語講座を開催します。

□期間 平成26年1月11日～3月29日（毎週土曜日・全12回）

□時間 N1受験準備コース：午前9時15分～10時45分  
N2受験準備コース：午前11時～午後0時30分

□場所 町公民館南別館2階会議室（吉田2011の1）

□定員 各10人（定員になりしだい締め切り）

□申込方法 大泉国際交流協会へ電話で申し込む

□費用 1000円（18歳以下は無料）

日本語講座

※詳しくは、大泉国際交流協会・松岡俊雄さん（☎0880・3456・4234）へ。

相談



こころの健康相談



町では、うつや不眠、ストレスなどさまざまな心の問題について悩みごとのある人を対象にした、医師による個別の健康相談を行います。

□期日 平成26年2月6日（木）午後2時～4時

□場所 保健福祉総合センター（吉田2465）

□担当 柴田信義氏（柴田メタルクリニック院長）

□申込方法 福祉課へ電話で申し込む（予約制）

※詳しくは、福祉課（☎55・2631）へ。

日曜・祝日当番医 電話で確認してから受診してください

月日	内科（邑楽郡）	内科（館林市）	小児科を標榜している内科		外科	耳鼻科
12月29日(日)	福田ペインクリニック 明和 84-1233	森下内科医院 館林 73-7776	たけが小児科・アレルギー科 館林 76-2525	小林内科医院 邑楽 88-8278	新橋病院 館林 75-3011	—
12月30日(月)	富士クリニック・ペインクリニック 大泉 20-1971	さくま内科胃腸科クリニック 館林 55-2500	こやなぎ小児科医院 館林 80-2220	うえの医院 館林 72-3330	小曾根整形外科 館林 72-7707	—
12月31日(火)	真下胃腸科内科医院 大泉 62-2025	後藤内科医院 館林 72-0134	館林厚生病院 館林 72-3140		澤田皮膚外科 館林 70-7703	—
1月1日(水)	寺内医院 邑楽 88-1511	安楽岡医院 館林 72-0572	館林厚生病院 館林 72-3140		最上胃腸科外科 館林 74-3763	—
1月2日(木)	黛泌尿器科内科医院 大泉 63-7800	横田胃腸科内科 館林 72-4970	館林厚生病院 館林 72-3140		慶友整形外科病院 館林 72-6000	—
1月3日(金)	三浦医院 大泉 62-2917	橋田内科クリニック 館林 72-0001	竹越医院 明和 84-3137	田沼内科医院 邑楽 88-7522	館林医院 館林 74-2112	—
1月5日(日)	須田内科医院 大泉 63-1414	吉田内科クリニック 館林 70-7117	堀越医院 館林 73-4151	小児科おぎわらクリニック 大泉 61-1133	慶友整形外科病院 館林 72-6000	川村耳鼻咽喉科医院 館林 72-1337
1月12日(日)	たなか医院 大泉 62-2881	松井内科医院 館林 75-9880	横田医院 館林 72-0255	阿部医院 大泉 62-5428	海宝病院 館林 74-0811	—
1月13日(月)	蜂谷病院 大泉 63-0888	ハートクリニック 館林 71-8810	星野こどもクリニック 館林 70-7200	金丸内科医院 邑楽 88-3200	岡田整形外科クリニック 館林 72-3163	—
1月19日(日)	福田ペインクリニック 明和 84-1233	落合医院 館林 72-3160	長谷川クリニック 館林 80-3311	小西医院 千代田 86-2261	新橋病院 館林 75-3011	今村クリニック 邑楽 70-2221
1月26日(日)	富士クリニック・ペインクリニック 大泉 20-1971	マリディスクリニック 館林 76-7775	真中医院 館林 72-1630	小林内科医院 邑楽 88-8278	川島脳神経外科医院 館林 75-5511	—

◆内科、外科の診療時間は午前9時～午後5時、耳鼻科の診療時間は午前9時～午後1時です。  
◆歯科は、館林邑楽歯科保健医療センター（☎73・8818）が担当します（診療時間は午前9時～正午、午後1時～3時）。  
◆小児科や婦人科、午前中のみ診療する医療機関もありますので、事前に電話でご確認ください。  
◆時間外、夜間などは、救急医療テレホンサービス（☎45・7799）で受診できる病院などを紹介します。





町食生活改善推進員の皆さんから、毎月料理を紹介していただきます。

食生活改善推進員 吉野くに江さん(左)、窪田君子さん

# たこの炊き込みご飯

## 材料を入れて炊くだけ

たこの旨味たっぷりでほんのり桜色のご飯です。たこは、高タンパク、低カロリーでアミノ酸の一種で抗酸化作用の強いタウリンという成分を多く含んでいます。



### 【材料（6～7人分）】

米 3合

酒 大さじ2

A めんつゆ 大さじ2

昆布茶 小さじ1と2分の1

ゆでだこ 150g

油揚げ 1と2分の1枚

刻みのり 適宜

### 【1人分栄養価】

エネルギー 316kcal

たんぱく質 11.9g

脂質 2.6g

塩分 1.0g

### 【作り方】

- ①米は洗って水気を切っておく
- ②たこは食べやすい大きさに薄切りし、油揚げは千切りにする
- ③炊飯器に①の米、Aを入れたあと、3合の目盛りまでの水を入れ、たこと油揚げを加えて炊く
- ④炊き上がったら、器に盛り、刻みのりをのせる



※番号は合成です

12月8日に町民体育館周辺を会場に行われた第37回大泉町マラソン大会には、子どもから成人までの約650人が参加。今回で広報おおいずみは777号を迎えたので、マラソン大会でもそのゼッケンを探しましたが、参加人数から考えても見つかるとは思いません。残念、だけで終わらせるわけにもいかず、幻のゼッケンを作っちゃいました。ここまで広報が続いたのも皆さんの協力があったこそ。これからも皆さんに親しまれる広報を作っていきたいと思えます。(結)

今号の  
Best Shot  
表紙