

広報

おおいずみ

2013

12.10

Vol.776



高齢者デマンド交通運行事業 「車両の愛称」を募集

長寿支援課 ☎55・2632

町では、町内循環バス事業(さわやか)を平成26年3月31日をもって終了し、高齢者の皆さんの新たな移動手段として、4月1日から「高齢者デマンド交通運行事業」を予定しています。今回は、この事業の概要をお知らせし、使用する車両の愛称を募集します。

から、高齢者デマンド交通に使用する「車両の愛称」を募集します。なお、1人につき1点の応募に限り、多数のご応募をお待ちしています。

場1階総合窓口、保健福祉総合センター、いずみの杜、図書館、公民館、文化むら、老人福祉センター、各高齢者ふれあいセンター

・採用された愛称の著作権およびその他一切の権利は、大泉町に帰属するものとします
・応募者の個人情報については、個人情報保護法に基づき適切に管理し、本事業実施に関係する以外には、使用しません
※応募用紙は町のホームページ(<http://www.town.oizumi-gunma.jp/>)からもダウンロードできます。詳しくは、長寿支援課長寿支援係へ。

65歳以上の高齢者の皆さんが、電話で乗車を予約し、目的地(乗降所)まで乗り合いで移動する、新しい移動手段のことです。町では、通院や買い物など、安全で気軽に外出できるよう「高齢者デマンド交通」の運行を予定しています。ご利用方法や、運賃、運行範囲などの詳細な内容については、広報おおいずみ1月10日号でご案内します。

□応募方法 指定の応募用紙を使用する場合は、必要事項を記入し、指定の応募用紙を使用しない場合は、①愛称、②愛称の簡単な説明、③郵便番号、④住所、⑤氏名(ふりがな)、⑥性別、⑦年齢、⑧電話番号、⑨職業または学校・学年を記載の上、長寿支援課へ直接、郵送(〒370-0523 吉田2-465)、FAX(62・2108)、またはEメール(tyoju@town.oizumi-gunma.jp)のいずれかの方法で応募する

□応募条件 次の全ての要件に該当するもの
・誰もが親しみやすい、覚えやすいもの
・ほかの作品と類似しないもので、自らかつて未発表のもの
・他者の知的財産権を侵害しないもの、またはしていないもの
・個人名、団体名、商品名などが入っていないもの

□注意事項
・採用された愛称の著作権およびその他一切の権利は、大泉町に帰属するものとします
・応募者の個人情報については、個人情報保護法に基づき適切に管理し、本事業実施に関係する以外には、使用しません
※応募用紙は町のホームページ(<http://www.town.oizumi-gunma.jp/>)からもダウンロードできます。詳しくは、長寿支援課長寿支援係へ。

【車両の愛称を募集します】
親しみをもって高齢者の皆さんにご利用いただけるよう、幅広く町民の皆さん

□応募用紙の配布場所 役

□賞品 採用された愛称の応募者に町商工会発行の商品券1万円分(児童・生徒の場合は、同額の図書カード)を贈呈します。なお、同じ愛称が多数の場合は抽選とします



デマンド交通運行事業で使用する車両と同型のもの

年末年始のごみ収集など

環境課 内線132

【清掃センターへの自己搬入】
大掃除などで大量のごみが出る場合は、清掃センターへ自己搬入してください。年末は大変混み合いますので、早めにお願ひします。

テレビ(ブラウン管・薄型)、冷蔵・冷凍庫、洗濯機・乾燥機、家庭用パソコンなど(詳しくは、ごみ収集カレンダーをご覧ください)

□燃えないごみ・資源ごみの回収を行わない期間
12月28日(土)～平成26年1月5日(日)

の休業期間(12月29日(日)～平成26年1月5日(日))は、し尿や浄化槽のくみ取りはできません。

□搬入受付最終日 12月30日(月)

【年末年始のごみの収集】
ごみ収集カレンダーのとおりですので、ご確認ください。

□ごみを出す際の注意事項
・収集日当日の午前8時30分までにごみステーションに出してください
・収集後には絶対に出さないでください

また、年末は特にトイレのくみ取りの依頼が増えますので、余裕を持って早めに清掃業者に依頼してください。

□搬入受付時間
・午前9時～11時30分
・午後1時～4時(12月30日(月)は、午後3時まで)
□清掃センターへ自己搬入できない物 エアコン、

□年内の燃えるごみの最終収集日
・月・木曜日の収集地区：12月30日(月)
・火・金曜日の収集地区：12月31日(火)

【トイレ(し尿、浄化槽)のくみ取り】
衛生センターの年末年始

【斎場業務】
□年末年始の休業期間
・12月30日(月)(友引)
・1月1日(火)(年始休業日)
・1月2日(水)(年始休業日)
・1月3日(木)(友引)
※詳しくは、環境課へ。



第2回緑のカーテンコンテスト入賞者

11月3日、大泉町環境フェアにおいて「緑のカーテンコンテスト表彰式」が行われました。応募写真により選考された入賞者に賞状と記念品が手渡されました。入賞者は以下のとおりです。

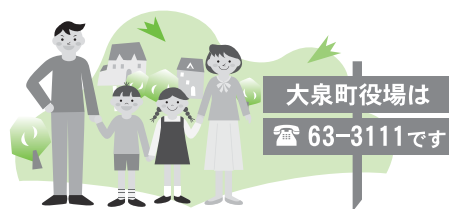
- 金賞
 - ・藤原正子さん
 - ・松原幼稚園
 - 銀賞
 - ・清水 勉さん
 - ・えのき幼稚園
 - 銅賞
 - ・大久保正勝さん
 - ・みよし保育園
- ※詳しくは、環境課(内線131)へ。

健口(けんこう)体操教室参加者募集

町では、65歳以上の人を対象に介護予防の一環として、お口の体操教室を開催します。

人と話す機会が少なくなった、笑うことが減ってしまった人、口が渇く、お茶や汁物でむせたり、せきこんだりする、固いものが食べにくい、などの気になる症状がある人は、ぜひ教室にご参加ください。「何歳になってもおいしく食べて、楽しく話し、よく笑う」ことを目標に、お口の機能向上を目指した教室です。

- 期日 平成26年1月9日(木)、2月13日(木)、3月13日(木)(全3回)
 - 時間 午前10時～11時
 - 場所 保健福祉総合センター(吉田2465)
 - 内容 お口の体操(嚥下体操・唾液腺マッサージなど)、口腔清掃など
 - 対象 町内在住の65歳以上の人
 - 定員 15人(定員になりしだい締め切り)
 - 申込方法 長寿支援課へ直接、または電話で申し込む
 - 持参する物 筆記用具
 - 費用 無料
- ※詳しくは、長寿支援課(☎55・2632)へ。



民生委員・児童委員一覧

担当区	氏名	電話番号	備考
1区	齊藤直子	☎ 62・6218	
1区	島山繁夫	☎ 62・3193	
1区	久保田保子	☎ 63・4861	
2区	伊東節子	☎ 62・2041	
3区	若旅とき子	☎ 63・1854	新
4区	甲斐恭子	☎ 62・3174	新
5区	齊藤勝美	☎ 62・4714	
6区	柿沼正美	☎ 63・4362	新
7区	石井正子	☎ 62・3277	新
8区	槻岡光子	☎ 63・5812	新
9区	藤浪典子	☎ 62・1250	新
9区	金井加須代	☎ 63・1801	新
9区	齊藤末廣	☎ 63・7143	
10区	松島宜子	☎ 63・2592	新
11区	栗原公子	☎ 62・7838	新
12区	廣瀬典子	☎ 62・3047	新
13区	植松育代	☎ 62・4679	
13区	松島礼子	☎ 61・2246	
14区	久保田つね子	☎ 63・1838	新
14区	森敏則	☎ 63・6585	
14区	堀本昌子	☎ 63・8689	
15区	小林文雄	☎ 62・3488	新
15区	木村登美子	☎ 63・5837	
15区	反町美津江	☎ 63・6021(昼間) ☎ 63・4795(夜間)	
16区	萩本美喜子	☎ 63・1140	新
16区	堀越まり子	☎ 63・6157	
17区	坂本勝三	☎ 63・3940	
17区	田中清	☎ 63・7174	新
17区	木村艶子	☎ 63・6225	
18区	鈴木和代	☎ 63・7589	
18区	久保田吉春	☎ 63・1009	

12月1日付けで民生委員・児童委員が改選されました。生活問題や育児など悩みごとはありませんか。秘密は守られますので、地域の民生委員へお気軽にご相談ください。

※「新」は新任の民生委員・児童委員、「主任児童委員」は児童福祉を専門に扱います。詳しくは、福祉課へ。

担当区	氏名	電話番号	備考
19区	岩瀬美砂子	☎ 62・3761	新
19区	中村文彦	☎ 63・1873	
19区	湯澤美津子	☎ 62・3064	
20区	襟川光子	☎ 63・1655	
21区	小林潤子	☎ 63・9864	
22区	高橋康夫	☎ 62・2114	新
22区	田沼薫	☎ 63・2746	
22区	小林ゆき江	☎ 63・6002	
23区	川島銀一	☎ 63・0509	
23区	後藤貞子	☎ 63・5325	
23区	平艶子	☎ 63・5473	
24区	坂口昌子	☎ 63・6961	新
25区	高橋克明	☎ 62・5760	
26区	内田三枝子	☎ 63・2536	新
26区	小島重道	☎ 63・3631	新
27区	菅田斌之	☎ 62・3200	
27区	関口國雄	☎ 63・2596	新
27区	小林京子	☎ 63・1908	新
28区	野口良子	☎ 63・7603	新
29区	池澤房代	☎ 63・5165	
30区	渡邊勝子	☎ 62・7265	新
30区	下條千代子	☎ 63・1738	

主任児童委員

南中学校区	狩野明美	☎ 62・9345	新
北中学校区	杉本春美	☎ 63・5426	
西中学校区	植松かね子	☎ 62・4031	

民生委員・児童委員が改選

福祉課 ☎ 55・2631

水道課からのお知らせ

水道課 内線160

【水道管の冬支度はお済みですか】

寒くなると屋外の露出した水道管の凍結に注意が必要となります。

■水道管の凍結防止

水道管や蛇口に市販の保温材を巻き、ビニールテープなどを上から巻いてください。

また、メーターボックス内は発泡スチロールなどで保温してください。

■水道管が凍結して水が出ない場合

自然に溶けるのを待つか、凍った部分にタオルなどをかぶせ、ぬるま湯をゆつくりかけて溶かしてください。

■破損した場合

水道管や蛇口が破損したときは、止水栓を閉めて水を止めてから、町指定給水装置工事業者、または町水道指定工事店協同組合(☎63・4909 土・日曜日、祝日、年末年始を除く

午前9時〜午後5時)に連絡して修理を依頼してください。

宅地内の水道管は個人の管理となり、修理の費用は所有者や使用者の負担となります。

なお、広報おおいずみ5月25日号に掲載した町指定給水装置工事業者に、新たに3事業者を指定しました。

□追加事業者

- ・(有)松原電化設備(伊勢崎市国定町 ☎0270・62・1534)
- ・(有)へんみ設備(埼玉県児玉郡美里町 ☎0495・76・4120)
- ・宇野水道工業所(栃木県足利市榑崎町 ☎0284・42・0844)

【水道メーターの検針にご協力を】

皆さんが使用している水道は、使用水量に応じて料金をお支払いいただいております。水道課では、2か月に1回水道メーターの検針を行っています。

検針では、料金を計算するだけでなく、使用水量の増加から宅地内の漏水を発見することもできます。

正確かつスムーズな検針が行えるよう、ご協力をお願いします。

□注意事項

- ・犬は出入口や水道メーターから離れた場所につないでおいってください
- ・メーターボックスの上には物を置いたり、車を駐車しないでください
- ・メーターボックスの中に水や泥が入らないように、いつもきれいにしておいてください

【上下水道料金の支払いに便利な口座振替の利用をおすすめします】

口座振替にすると、コンビニなどの支払いの手間が省け、納付期限を気にする必要もありません。口座振替の申し込みは、町内の金融機関または水道課で手続きができます。

□取扱金融機関

- ・アイオー信用金庫

・足利小山信用金庫

・足利銀行

・桐生信用金庫

・群馬銀行

・東和銀行

・館林信用金庫

・中央労働金庫

・邑楽館林農業共同組合

・ぐんまみらい信用組合

・郵便局(直接申し込みのみ)

【給水停止の実施について】

水道事業は、水道利用者の皆さんに納めていただく料金収入によって賄われています。

水道料金を納入されない世帯が増加すると、水道事業の経営に支障をきたすことになり、また、利用者間に不公平が生じることもなります。

そのため、特別な理由なく料金を滞納している人については、利用者間の公平を確保するために給水停止を実施します。

水道料金の期限内の納付にご協力をお願いします。

【時間外窓口を開設しています】

【まず】水道課では、通常業務時間内のほかに、時間外窓口を開設しています。

- 開設日時
 - ・毎週土曜日 午前8時30分〜午後5時15分
 - ・12月29日(日)、30日(月) 午前8時30分〜午後5時15分

- 取扱業務
 - ・水道の使用開始の受付

- よび開栓
 - ・水道の使用中止の受付
 - ・上下水道料金の納付
- ※詳しくは、水道課へ。



**障害者控除対象者
認定書の交付**

長寿支援課

65歳以上の高齢者で、町の介護認定を受けている人のうち、認知症や身体上の障害が一定の基準に該当する人に対して、障害者・特別障害者に準ずる認定書を交付します。認定書は、提示することで所得税や町県民税の申告の際に、税法上の障害者控除などが受けられます。
□申請先 長寿支援課介護保

険係
□持参する物 介護保険被保険者証、印鑑
 ※詳しくは、長寿支援課介護保険係（☎55・2632）へ。

下水道へ接続のお願い

下水道課

私たちは日常生活や社会活動において、いろいろな形でたくさんのお水を使っています。町では、各家庭や事業所などの台所、風呂、洗面所、トイレ、洗濯などから出る全ての汚れた水を、下水道管を通して浄化センターに集め、きれいな水にして自然にかえすため、計画的に下水道工事を進めています。下水道が使えるようになった地域にお住まいの皆さんには、宅地内の排水設備接続工事を行い、1

東日本大震災関連情報

【町内の放射線量の測定結果】

町では、町内の公共施設などにおいて屋外の空間放射線量の測定を実施し、測定の結果は、地上高さ1m地点の基準値「0.23マイクロシーベルト/時」を下回っています。また、子どもが集まる場所を対象とした町独自の厳しい基準である「地表面で0.23マイクロシーベルト/時」の箇所もありませんでした。

今後も調査を継続し、結果は随時広報おおいずみや町ホームページにてお知らせします。町ホームページをご覧になれない人には環境課で測定結果を配布していますので、ご利用ください。

□測定日 11月5日～18日
□測定場所 町内公共施設など45地点
□測定値（定点測定、地上高さ1m地点）
 ・最大値…0.092 マイクロシーベルト/時
 ・最小値…0.041 マイクロシーベルト/時
 ※詳細は、町ホームページをご覧ください。

【水道水の安全性】

11月5日、20日に町内2か所の浄配水場と、12月3日に東部地域水道事務所(千代田町)で放射性物質の検査を行った結果、それぞれ放射性物質は検出されず、飲用に支障がないことが確認されています。

【被災者への支援（11月30日現在）】

□義援金総額 1,712万9,556円

【老人福祉センター・各高齢者ふれあいセンター】

□老人福祉センター・高齢者ふれあいセンター 吉田の休館日 12月28日(土)～平成26年1月6日(月)
□高齢者ふれあいセンター 寄木戸・北小泉の休館日 12月27日(金)～平成26年1月4日(土)
 ※詳しくは、長寿支援課（☎55・2632）へ。

各施設の年末年始

【いずみの杜】
□休館期間 12月29日(日)～平成26年1月6日(月)
 ※詳しくは、いずみの杜（☎20・0035）へ。

【図書館】
□午後5時閉館日 12月28日(土)、平成26年1月5日(日)
□休館期間 12月29日(日)～平成26年1月4日(土)
 ※詳しくは、図書館（☎63・6399）へ。

クリスマスツリーの募集

いずみの杜を皆さんのクリスマスツリーで飾ってみませんか。
 町では、クリスマスツリーを募集します。ご自宅に眠っているクリスマスツリーがありましたら、お持ちください。
□受付・搬入場所 いずみの杜、商工課
□募集期間 12月11日(水)～20日(金)
□受付時間

【第二次大泉町男女共同参画推進計画】進捗状況

国際協働課

【第二次大泉町男女共同参画推進計画】進捗状況を公表します
 町では、「誰もが、互いにその人権を尊重しあいながら、性別にかかわらず、個性と能力を發揮できること」を理念とする男女共同参画社会の形成を目指して、平成23年度に「第一次大泉町男女共同参画推進計画」を策定し、さまざまな分野で事業を進めています。この計画の中では、毎年事業の進捗状況を調査することが施策として盛り込まれてい

ます。これに基づき、平成25年度の進捗状況調査の結果を町ホームページ（http://www.town.oizumi.gunma.jp/）で公表しましたので、ご覧ください。

※詳しくは、国際協働課（☎55・3700）へ。

「不用なカレンダーなどの収集・配布

多文化共生コミュニティセンター

町では、在住外国人の皆さんに日本語に慣れ親しんでいただくために、日本のカレンダーや手帳を収集して配布しています。各ご家庭で不用な2014年(平成26年)版のカレンダーや手帳がございましたら、ご協力を願います。

宝くじの助成金により防災資機材を整備しました

安全安心課

町では、万一の災害時に備え、全地域で28の自主防災会



助成金で整備された発電機

が組織されています。このたび、「第15区防災会」は(財)県市町村振興協会の助成により、資機材倉庫、発電機、折りたたみ式リヤカー、ハゲンライトなどを購入、整備しました。皆さんのご家庭や職場でも、非常用持ち出し品の準備や避難場所の確認について話し合うなど、突然やってくる災害に備えてください。
 ※詳しくは、安全安心課（内線224）へ。

いずみの杜（月曜日を除く）：午前10時～午後9時
 ・商工課（土・日曜日を除く）：午前8時30分～午後5時15分
□注意事項
 ・破損している物、および生木など、形状によっては受け取れない場合があります
 ・お持ちいただいたものは原則お返ししません
 ・飾り付けなどは、していない状態でお持ちください
 ※詳しくは、いずみの杜（☎20・0035）、または商工課（内線137）へ。

今月の納期

□納期限 12月25日(木)
□今月の納期 固定資産税(4期)、国民健康保険税(6期)、介護保険料(6期)、後期高齢者医療保険料(6期)
 ※口座の再振替で納付した場合、一定金額を超えると延滞金がかかる場合がありますので、口座残高にご注意ください。

時間外窓口

【延長窓口】
□期日 12月11日、18日、25日および1月8日、15日の水曜日
□時間 午後7時15分まで
□開設課 住民課・収納課
【土曜窓口】
□期日 12月14日、21日、28日および1月4日、11日の土曜日
□時間 午前8時30分～午後5時15分
□開設課 住民課・収納課・水道課

【年末特設窓口】
□期日 12月29日(水)、30日(木)
□時間 午前8時30分～午後5時15分
□開設課 収納課・水道課
 ※内容によっては受付ができないこともありますので、詳しくは、各担当課へ。

町の人口と世帯

	11月末日現在の数	前月対比	
人口	40,750人 (6,013人)	+11 (+24)	
男	21,069人 (3,171人)	+17 (+17)	
女	19,681人 (2,842人)	-6 (+7)	
世帯数	17,714世帯 (2,983世帯)	-10 (-2)	
出生	41人	死亡	25人
()内は外国人数・世帯数			

先月の119番

	11月分	平成25年累計
△火災発生	0(0)件	22(11)件 ()内は建物火災
△損害額	0円	7,059,000円 ※調査中のものは除く
△救急出動	106件	1,263件
●交通事故	11件	170件
●急病	68件	827件
●その他	27件	266件
・火災の問い合わせ	☎0180・992・666	
・病院の照会	☎45・7799	
・大泉消防署	☎62・3119	
・太田市消防本部	☎33・0119	

男女共同参画推進セミナー

国際協働課

町では、男女共同参画推進団体であるサークル「エガリテ」と共催により、セミナーを開催します。定年退職後、心豊かな生活を過ごすための地域での関わりや家庭での役割などを踏まえた第二のライフプランを考えます。

なお、来場の際は、町公民館南別館の駐車場には限りがありますので、保健福祉総合センターの駐車場もご利用ください。

- 期日 平成26年1月31日(金) 午後7時～8時30分
- 時間 午後7時～8時30分
- 場所 町公民館南別館研修室2 (吉田2011の1)
- 演題 これからが楽しい！第二の人生ライフプラン～あなたはいかかしのセカンドライフをいかに生きますか～
- 講師 山神克允氏 (トータールライフ研究所)
- 対象 どなたでも参加できます
- 定員 50人 (定員になりしだい締め切り)
- 申込方法 国際協働課へ直接、電話、Eメール (linken-danjo@town.oizumi.gunma.jp)、または住民活動支援センターホームページ (http://town.oizumi.gunma.jp) から申込みください。

申し込み
費用 無料
※詳しくは、国際協働課 (☎55・3700) へ。

工業統計調査を実施

商工課

工業統計調査が、12月31日現在で全国一斉に実施されます。この調査は我が国における工業の実態を明らかにすることを目的としています。なお、調査票に記入いただいた内容は、統計作成の目的以外に使用することは絶対ありません。調査の趣旨・必要性をご理解いただき、ご回答をお願いいたします。

- 調査対象 従業員4人以上のすべての製造事業所
- 調査方法 知事から事務を委嘱された統計調査員が調査票を持って直接訪問し、調査票の記入をお願いいたします。
- 調査結果 調査結果は、国や市町村の行政施策の重要な基礎資料として利用されることにも、企業、大学などの研究資料、小・中・高等学校の教材など、広く利用されています。
- ※詳しくは、商工課 (内線137) へ。

臨時職員雇用候補者の登録更新

総務課

町では、臨時職員の募集および補充をスムーズに行うため、「臨時職員雇用候補者登録制度」を実施していますが、現在、登録されている人の登録期間が12月31日で満了となります。

引き続き登録を希望される人は、12月25日(水)までに総務課へご連絡ください。

連絡がない場合は、登録を抹消させていただきます。

なお、町では引き続き臨時職員雇用候補者の登録を受け付けていますので、新規に登録を希望する人は、申込書兼登録票を総務課人事係へ提出してください。

- 登録方法 総務課人事係へ申込書兼登録票 (総務課、子育て支援課にあります) に必要事項を記入して提出してください。
- 登録期間 登録日からその年の12月31日まで (毎年更新)
- 受付期間 随時
- ※申込書兼登録票は町ホームページ (http://www.town.oizumi.gunma.jp) からダウンロードできます。詳しくは、総務課人事係 (内線225) へ。

年金受給者の住所が変わるときは届け出を

住民課

年金受給者が引っ越しなどで住所が変わるときは、「年金受給権者住所変更届」をお近くの年金事務所へ提出してください。

届け出が遅れると、年金振込通知書などの書類が変更後の住所に送られなくなる場合がありますので、お早めに提出してください。

なお、変更届は、年金事務所や住民課窓口へ備え付けてあります。

また、はがきの様式になっていますので、50円切手を貼って郵送による提出もできます。

※詳しくは、住民課 (内線126) へ、または、ねんきんダイヤル (☎0570・051165) へ、FAX電話 (☎03・6700・1165) へ。

車椅子用の移動車(いずみ福祉号)の貸出

町社会福祉協議会

町社会福祉協議会では、町内に居住する人で、車椅子を必要とする障害者および高齢

者の人へ車椅子のまま乗れる移動車(いずみ福祉号)を貸し出す事業を行っています。

この事業は、通院や買い物など日常生活を行う場合の利便性を図ることも、行事やレクリエーションなどに積極的に参加する機会を確保することを目的としています。

□ 対象となる人
・身体障害者手帳の交付を受けた人で、車椅子で日常生活をしている人
・高齢のため、車椅子で日常生活をしていない人
・傷病などで、一時的に車椅子で日常生活をしている人

□ 費用 無料 (燃料費は利用者負担していただきます)

※運転は、利用する人の家族などに行ってください。

詳しくは、町社会福祉協議会 (☎03・22694) へ。

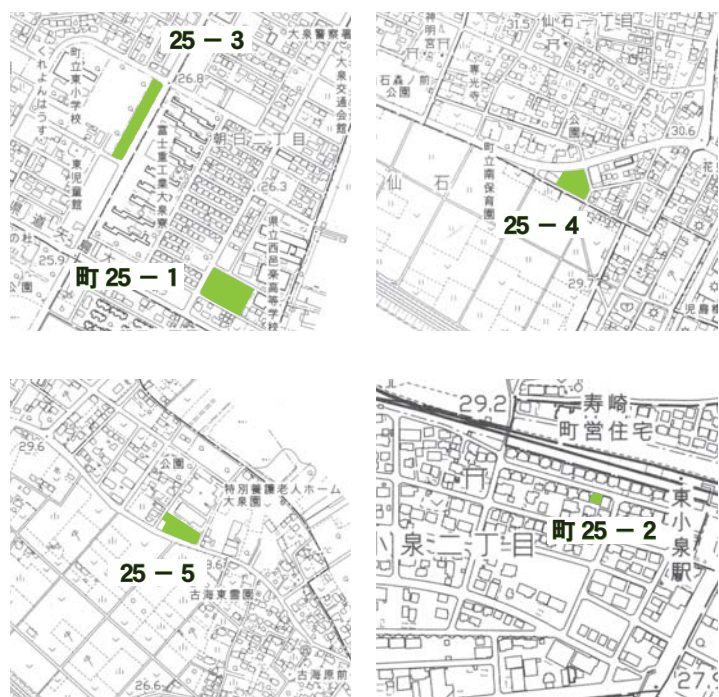
町と西邑楽土地開発公社の保有地を売却

財政課

町と西邑楽土地開発公社では、次の保有財産について一般競争入札による売却と、先着順による売却を行います。入札に参加するためには事前の申し込みが必要です。なお、案内書などの書類は

物件一覧と位置図

物件番号	所在	地目・種類	面積 (㎡)	最低売却価格(万円)
□町の一般競争入札売却物件一覧				
町25-1	朝日2-502-3	宅地	4,889.73	11,551
町25-2	東小泉2-1271-50	宅地	174.74	386
		居宅	101.02	
□西邑楽土地開発公社の一般競争入札売却物件一覧				
25-4	仙石1-41	宅地	2,242.00	4,753
25-5	古海2000-1	宅地	2,133.81	3,807
□西邑楽土地開発公社の先着順売却物件一覧				
物件番号	所在	地目	面積 (㎡)	売却価格 (万円)
25-3	朝日3-602-2外1筆	宅地	3,566.23	7,638



選挙人名簿抄本閲覧状況を公表します

平成24年11月1日から平成25年10月31日までの期間において、公職選挙法(昭和25年法律第100号)第28条の2第1項および第28条の3第1項の申出に係る選挙人名簿閲覧の状況について、同法第28条の4第7項および公職選挙法施行規則(昭和25年総理府令第13号)第3条の4第2項の規定に基づき、次のとおり公表します。

□選挙人名簿抄本の閲覧状況 下表のとおり

閲覧年月日	申出者の氏名	主たる事務所の所在地 (申出が法人である場合)	利用目的の概要	閲覧に係る選挙人の範囲
平成25年5月7日	㈱タイム・エージェント 代表取締役 渡部啓之	東京都渋谷区円山町6-8	「平成25年度県政県民意識アンケート」の対象者抽出のため	西小泉一丁目、仙石一丁目 合計30人
平成25年6月3日	㈱朝日新聞社 代表取締役社長 木村伊量	東京都中央区築地5-3-2	政治や選挙などに関する世論調査の対象者抽出のため	第12投票区、第14投票区 合計14人

□在外選挙人名簿抄本の閲覧状況 閲覧はありませんでした
※詳しくは、町選挙管理委員会 (内線222) へ。

定例相談

お気軽にご相談ください。



町民相談

日時	月～金曜日（祝日を除く） 午前8時30分～午後5時15分
場所	町民相談室（役場内）
内容	行政に対する苦情や要望、 日常生活上の悩みごとなど

※詳しくは、町民相談室（内線130）へ。

法律相談

日時	12月19日(木)・1月9日(木) 午前10時30分～午後3時30分
場所	町民相談室（役場内）
担当	顧問弁護士

※相談希望の人は、予約が必要なため、あらかじめ町民相談室（内線130）へ。

教育相談

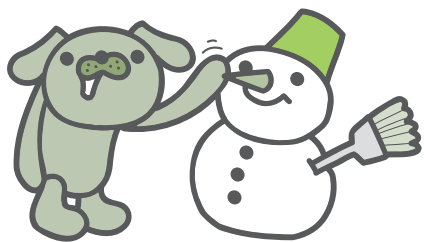
日時	月～金曜日 午前10時～午後4時
場所	教育研究所 （城之内4-2-1）
担当	教育相談員
内容	非行、いじめ、不登校など 教育に関する悩みごと
対象	小学生、中学生、保護者ほか

※詳しくは、教育研究所（☎63・8626）へ。

親と子の電話相談

日時	月～金曜日 午後2時～5時
担当	相談経験豊かな先生
内容	学校での悩みごとなど

※フリーダイヤル（☎0120・001305）へ。



費用無料。秘密は厳守します。
詳しくは、各問い合わせ先へ。

歳末防火運動

太田市消防本部予防課予防係

12月25日から31日まで、歳末防火運動の重点期間として、歳末特別警戒を実施します。空気が乾燥して火災が発生しやすい時季なので、次のポイントを守り火災防止を心がけましょう。

- 火の用心7つのポイント
 - ・家の周りに燃えやすい物を置かない
 - ・寝たばこやたばこの投げ捨てはしない
 - ・天ぷらなどを揚げるときは、その場を離れない
 - ・風の強いときは、たき火をしない
 - ・子どもにはマッチやライターで遊ばせない
 - ・電気器具は正しく使い、たこ足配線はしない
 - ・ストーブには燃えやすい物を近づけない

※詳しくは、消防本部予防課予防係（☎33・0202）へ。

自動車税の減免制度の一部が変わりました

館林行政県税事務所県税課

障害者手帳などをお持ちの人で、一定の要件を満たしている場合には、申請により自

動車税が減免になります。従来は毎年5月におのみ年税額を対象に減免申請を受け付けていましたが、平成25年度からは年度途中に新たに手帳などが交付された人も随時申請ができるようになります。減免額は申請月の翌月以降分の税額です。

また、減免限の上限が設けられ、これを超える額を納付していただくようになります。

- 減免額の上限
 - ・自動車税：4万5000円（年税額）
 - ・自動車取得税：300万円（課税標準額）

ニューイヤー駅伝 2014 inぐんま

ニューイヤー駅伝実施本部

日本のトップアスリートが集結し、熱き戦いを繰り広げる「ニューイヤー駅伝inぐんま」が新春の上州路を舞台に繰り広げられます。

全国6地区の予選を勝ち抜いた37チームが実力日本一をかけて7区間、100キロを駆け抜けます。県庁をはじめ、各中継ポイントでは、大会を盛り上げるイベントも盛

りだくさんです。沿道に足を運び、ぜひ大きな声援を送ってください。

なお、当日は、交通規制にご協力をお願いします。

- 期日 平成26年1月1日(水)
- 時間 午前9時10分～県庁前スタート
- テレビ放送 TBS系列28局フルネット 午前8時30分～(6時間生中継)



募集

親子スキー教室 参加者募集

(一財)県母子寡婦福祉協議会

一般財団法人県母子寡婦福祉協議会では、県内に在住する母（父）子家庭の母（父）と子を対象に1日を楽しく有意義に過ごすとともに、ほかの家庭との交流を図ることを

目的に、親子スキー教室を開催します。

- 期日 平成26年2月2日(日)
- 時間 午前10時～午後4時
- 場所 水上宝台樹スキー場（利根郡みなかみ町藤原3839の1）
- 対象 県内に在住の母（父）子家庭の母（父）と子（高校生以下）および寡婦
- 定員 100人（申込多数の場合は抽選）

□ 乗車場所 太田バスターミナル、館林市役所、伊勢崎市役所 など

- 申込方法 (一財)県母子寡婦福祉協議会へ往復はがき（〒3710843 前橋市新前橋町13の12）で、住所・電話番号・参加者全員の氏名・年齢・希望乗車地・親子スキー教室と記入の上、申し込む
- 申込期限 平成26年1月10日(金) 必着
- 費用
 - ・大人：3000円
 - ・高校生以下：2000円
 - ・3歳未満の乳幼児：500円

※費用には、バス代・昼食代・保険料・スキー教室参加料が含まれています。なお、レンタル料は、自己負担となります。詳しくは、(一財)県母子寡婦福祉協議会（☎027・255・6636）へ。

- 費用 無料
- ※詳しくは、健康づくり課（☎62・2121）へ。

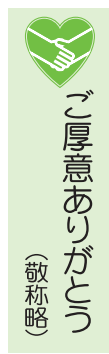
救命講習

大泉消防署

心肺蘇生法やAEDの取り扱いを学ぶ救命講習を開催します。

- 対象 講習を修了した人には修了証を交付します。
- 期日 平成26年1月19日(日)
- 時間 午前9時～正午
- 場所 大泉消防署（香木戸614の1）
- 対象 大泉町・太田市内に在住または在勤・在学の人（中学生以上）
- 定員 20人（定員になりしむ）

- 費用 無料
- ※詳しくは、大泉消防署（☎62・3119）へ。



「厚意あいがつ」
(敬称略)

- 教育関係へ
 - ・50万円
- 町社会福祉へ
 - (株)早稲田セミ代表取締役吉原俊夫
- 町内福祉施設へ
 - ・10万円
 - ・タオル490枚、石けん・洗剤272個など (株)日東電機製作所コンサート実行委員会

館林税務署の臨時職員

館林税務署総務課

館林税務署では、確定申告時期における臨時職員を募集します。

- 勤務日時 平成26年1月下旬～3月中旬または下旬（ただし、土・日曜日、祝日を除く）
- 勤務時間 午前9時～午後5時の間の5時間30分（ただし昼休み1時間を除く）
- 勤務場所
 - ・館林税務署（館林市仲町11の12）
 - ・イオンモール太田（太田市石原町81）
- 勤務内容 受付、パソコン入力作業、書類整理など
- 募集人員 80人程度

※詳しくは、館林税務署総務課（☎72・9500）へ。

日曜・祝日当番医 終了時間訂正のお知らせ

11月25日号の日曜・祝日当番医「高木整形外科」の診療時間に誤りがありました。おわびして訂正いたします。

- 【誤】 午前9時～午後5時
- 【正】 午前9時～午後0時30分



▲P・N mami



▲山田麻友 (25区・12歳)



▲P・N ヌッチー



▲P・N ブラック



▲P・N クリスマス



▲P・N むったんのおかん

町長に密着!

11月22日、東京都で開催された「県人会の社団化記念&群馬をPRする集い」に出席。
 □村山町長のコメント 「群馬県をふるさととする、首都圏在住の皆様および団体関係者と情報交換をして参りました。トップセールスの一環として、町を大いにPRさせていただきました」



俳句

仏の花当分買わず庭の菊
 堀越ちせ子 (30区)
 ーきささぎ俳句会ー
 夫植えし柿に元気を貰いけり
 萱島ふじ子 (5区)
 柿の秋訪えば明るき友の声
 田中シゲ子 (6区)
 幼な子の腕に遊ぶねじやらし
 久保塚りさ (8区)
 おもてなし届く新米まずは神
 坂本タツ子 (17区)
 コスモスの彩とけあつて子等駆ける
 岩瀬サク子 (19区)



ねじやらし友は話の聴き上手
 渋谷栄子 (22区)
 沢に沿う参道長し石路明り
 丸山和子 (26区)

短歌

路往かば揃いて咲きし曼珠沙華
 村田浩余 (邑楽町)
 爪のび早きと笑う友ありて
 話題ふくらむ同感なれば
 木村ふみ子 (25区)
 ーやよい短歌会ー
 晩秋の庭の日溜り寒水仙
 土を押しあげ総立ちし居り
 湯澤よね (19区)
 束の間に盛りすぎたる木犀の花
 ほろほろとこぼるるひと日
 森 きん (14区)



空一面に紅葉したるごと浮かぶ
 朝焼けの雲にカメラを向ける
 青木登美江 (20区)
 根元より五本に分かれる大櫨の
 紅葉時折風を呼びをり
 村田厚子 (2区)
 期待せし紅葉早く湯西川
 宿の迎え火赤々と燃ゆ
 正田富子 (10区)
 コスモスの咲き乱れたる田んぼ道
 辿りて参る秩父札所六番
 成島福子 (14区)
 十日後ならば紅葉真盛りと
 言ひかはしつめぐる日光
 黒河早百合 (10区)
 台風の去るをたしめ出でたるに
 濁流岩打つもみちの谷に
 高瀬 壽 (10区)

重き物持つのも今の我が役目
 身重の嫁とスパーを出る
 山中志津江 (17区)
 花咲かせ赤き実つけしはなみずき
 紅葉し車道ふらとりており
 富田美亀江 (17区)
 堤防を脆くし弱めるカラシナを
 除去する利根川工事はしまる
 入谷宗二 (20区)
 紅葉には少し間のある雨あとの
 田沢湖ほのかに明るむ気配
 濱野シズ江 (2区)
 もみぢせる峽を見下ろす師の歌碑を
 柔き光のつみてあたり
 栗原伸子 (22区)
 彫刻に人の道をも論ずるもの
 鷲と猿との名作を見る
 大町 操 (太田市)

鏡石町派遣日記

8か月目

4月から1年間、災害派遣として福島県鏡石町に勤務している大泉町職員が、現地のさまざまをレポートします。

▶福島県鏡石町ホームページ <http://www.town.kagamiishi.fukushima.jp/>

11月も2週目となり、寒さが厳しくなってきました。現在アパートから役場まで自転車で通勤していますが、毎日、風の冷たさと格闘しています。さて、給与所得者の皆様はそろそろ年末調整の時期ですね。窓口にも年末調整で使用書類の申請に来る人が見え始めました。年末調整という言葉や書類を聞くとも今年も年の瀬が近づいてきたのを感じ、鏡石に来てから早くも半年以上が経過したのさと、改めて時の流れの早さを感じます。今回ご紹介するのは、11月9日(土)に隣の須賀川市で行われた「松明明かし」という行事です。これは日本3大火祭りのひとつで、由来は古く天

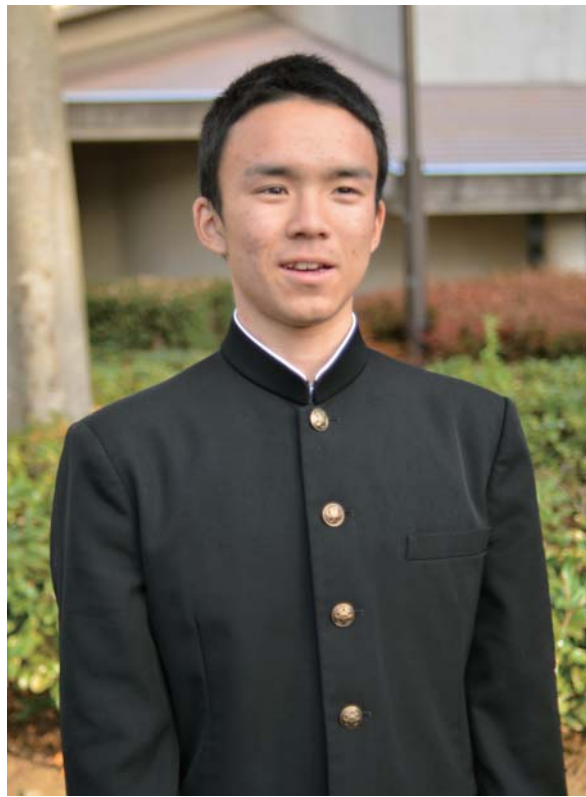
正17年(西暦1589年)に伊達政宗と須賀川城主二階堂氏の合戦で命を落とした多くの人たちの霊を弔うものだそうです。当日は、寒空の中、松明点火のその時を見ようと会場である五老山は、入山規制がかかるほどの人ばかりでした。大松明に点火され、その後、周りに立つそれぞれの松明に点火されると、山一面を松明の明かりが灯ります。勢いある鎮魂の炎に震災からの早期復興を祈る一日となりました。



松明明かし

広報おおいずみに掲載してほしいイラストなどは黒一色で書いてね。皆さんからのご意見・ご質問、身近な話題などもお待ちしております。広報情報課 (☎63・3111 内線215) Eメール:kouhou@town.oizumi.gunma.jp

身近な情報をお寄せください!
 広報おおいずみでは、皆さんからの身近な情報を募集しています。
 □連絡方法
 ・電話 (☎63・3111 内線215)
 ・FAX (63・3921)
 ・Eメール (kouhou@town.oizumi.gunma.jp)
 ※ご紹介できない場合もありますので、あらかじめご了承ください。詳しくは、広報情報課へ。



つひじゆうすけ
對比地優介さん (14歳)

好きなこと
音楽鑑賞です。時間があるときは、家で好きなアーティストの曲を聴いています。
自分の性格
負けず嫌いだと思います。周りからは、がんばり屋と言われます。

夢にむかって My dream

町内で夢に向かってがんばっている人をご紹介します。

学校・学年は？
町立北中学校の2年生です。
学校生活は？
児童会長を務めた小学生の頃の経験を生かそうと、この秋から生徒会長になりました。不安もありますが、周りをみながら、自分のできることにひとつずつ取り組んでいこうと思っています。あいさつ運動にも力を入れて、あいさつ輪の広がる、みんなが元気の学校にしていきたいです。

将来の夢は？
陸上競技で東京オリンピックに出場することです。短距離走やハードル走が好きで、4月のスポーツテストでは100m走で学年トップの記録を残せたこともあって、本格的に陸上競技に取り組みようと思えました。高校生になったら陸上部に入り、小さなことでも努力を積み重ねていきたいです。指導者にも興味があるので、子どもたちに陸上競技の楽しさも教えたいですね。

東京オリンピックピックを目指して 陸上競技に取り組みたい

どんなちびっ子？
何でも興味があり、好奇心旺盛！遊ぶことが大好きな男の子です。

好きなものは？
キョウリユウジャーが大好きで、番組のオープニングが始まると同時に踊りだします。好物は、りんごこぶがいです。

ママからひとこと
いつも元気パワーをくれてありがとう！これからも笑顔いっぱいであたましく、健やかに育ってね。

「ちびっ子写真館」では、3歳未満の町内在住のお子さんを紹介しています。掲載希望者は、広報情報課内線(215)へ。

角張 夢丸くん (27区・3歳)

ちびっ子写真館

ぶらりぶらり

【遷座祭が行われた神社】
今年、伊勢神宮の式年遷宮や出雲大社の遷座祭が話題となりましたが、町でも遷座祭の行われた神社があるのをご存じでしょうか。
それは、表紙にある恵比須講が行われた「西宮神社」です。町誌によると、御分霊が小泉神社へ送られたため、小泉神社から西宮神社まで遷座祭が挙行されたとのこと。
「神様の引っ越し」はいつの時代も一大イベントですね。

皆さんのご意見・ご質問
お待ちしております

私の
ひとこと

〒370-0595
大泉町役場
広報情報課 宛

TEL 63・3111 FAX 63・3921
メール kouhou@town.oizumi.gunma.jp

「来年度の抱負」を教えてください！
11月10日号の広報クイズ☆「来年の抱負」に寄せられた投書の中からご紹介し
家族で海外へ
家族で、人生初の海外旅行に行くことです。結婚式も新婚旅行もなかった私たちなので、結婚10周年を祝って、子どもたちと行く

目指せ1万歩
雨の日も風の日も仲間といっしょに毎日1万歩目指して歩いていきます。これからはがんばっていききたいと思います。
権藤春花さん (18区)

中学生に向けて
来年は中学生に向けて勉強をがんばりたいです。忘れていたところは復習をしたいと思います。
P・N ユッチー

元気に過すこと
来年は病気にならずスポーツを行い元気に1年を過ごしたいと思います。
松木 武さん (27区)

県大会出場
小学校生活最後になる6年生、少年野球チームで県

チャレンジ
第一に健康に気をつけ、

上手になりたい
上手にイラストが描けるようになりたいです。
小野田莉唯さん (17区)

匿名希望
新しいことにチャレンジすることです。

広報クイズ

応募お待ちしております！

図書カードが20人に当てる！

問題をよく読み、3つの答えの中から正しいものを選び、はがきまたはメールでお送りください。全問正解者の中から抽選で20人に500円の図書カードをプレゼントします。

今月の問題 (ヒント)

①デマンド交通〇〇募集 (2ページ)
A愛称 B人員 Cバス

②クリスマス〇〇〇〇の募集 (6ページ)
Aリース Bツリー Cショー

③〇〇料理教室 (11ページ)
A男性 B女性 C親子

④〇〇〇〇と作品展示 (16ページ)
A恵比須講 B芸能発表 C料理教室

⑤ブームになった「〇〇〇〇」 (18ページ)
A米こうじ Bおみそ汁 C塩こうじ

☆「年末年始の思い出」を教えてください(お答えの中から、広報おあいずみに掲載させていただきます)。

□応募方法 はがきまたはメールに必要事項を記入し、応募する(1人につき、はがきまたはメールのどちらか1通までとします)

□必要事項 クイズの答え(例:①-A)、住所、行政区、氏名、年齢、電話番号

□応募期限 12月24日

□応募先
※町政などに関するご意見ご要望がありましたら

〒370-0595
大泉町役場 広報情報課 「広報クイズ」係
quiz-kouhou@town.oizumi.gunma.jp

書き添えてお送りください。楽しい情報や文芸、イラスト、各種作品も大歓迎! (匿名を希望される人は「匿名希望」と明記してください)

□11月号の正解
①-B、②-A、③-C

□応募総数 59通で正解は59通でした

□当選者(敬称略)
石川るり子(1区)、井上生駒(1区)、金子一枝(1区)
木村保乃華(5区)、書上美和(6区)、小川里恵(14区)
新井由佳(15区)、小林アイ子(15区)、藤橋恵子(15区)
石井真紀(17区)、石川光子(17区)、柴田将斗(17区)
金井文子(18区)、権藤春花(18区)、広野ノ子(19区)
大谷道子(22区)、河鱈博美(22区)、伊達信雄(23区)
横田結衣(28区)、小林美紅(30区)



パソコン分解体験講座

「この部品はなんだろう」 パソコンの分解に夢中

11月23日、図書館で「パソコン分解体験講座」が行われました。参加した皆さんは、パソコンの原理や構造の説明を聞いたあと、なかなか体験できないパソコンの分解に「これは何だろう」「何に使う部品だろう」と、部品を取り出しながら楽しそうに取り組んでいました。



プロバスケットボール公式戦

間近で見るプロの技に くぎづけ

11月23日・24日の2日間、町民体育館で、プロバスケットボールの公式戦「群馬クレインサンダーズ対ライジング福岡」の試合が行われました。昨年に引き続き開催されたこの公式戦にはたくさんの観客が集まり、間近で見るプロの技に大きな声援が送られていました。

町ぐるみ人権教育推進大会

講演会などを通して 人権への意識を深める

11月13日、文化むらで「町ぐるみ人権教育推進大会」が行われました。ポスターや標語などの人権啓発作品の展示や、中学生による人権作文の発表のほか、講師に中島啓江さんを招いた講演会も行われ、訪れた人は人権に対する意識を深めました。



町民文化教養講座

講演により自然や環境 への関心を高めました

11月21日、文化むらで「町民文化教養講座」が開催されました。アルピニストの野口 健さんに、「富士山から日本を変える」というテーマで清掃登山を始めたきっかけなどを講演していただきました。参加者の皆さんは、貴重な話に耳を傾け、環境問題への関心を高めていました。



保健福祉まつり

健康で思いやりのある 明るい家庭を目指して



11月16日・17日の2日間、文化むらで「保健福祉まつり」が行われました。「健康で思いやりのある明るい家庭」をテーマに、健康と福祉について考える場として開催されたこのまつりでは、福祉施設の作品展示、がん検診、東日本大震災被災地支援、赤ちゃんハイハイよちよちコンクールなどが行われ、たくさんの来場者が訪れました。

Pick up Photo



11月9日・10日の2日間、文化むらで「第41回公民館まつり」が行われました。展示ホール棟では、2日間を通して書道、絵画、生け花など多くの作品が並び、訪れた人の目を楽しませました。10日には大ホールで、芸能発表会として八木節や舞踊、フラダンスなど、この日のために練習してきた成果が披露され、各発表が終わるたびに、訪れた観客からは大きな拍手が送られていました。

公民館まつり
芸能発表と作品展示で
来場者を楽しませました



大泉町

ものづくり
ひとづくり

企業紹介

さまざまな企業が立地している大泉町。このコーナーでは各企業の担当者に登場してもらい、会社の概要や業務内容などについて、お話を伺います。



▲煮上がった大豆は、大きな釜から回転して出されます



▲正門からは、操業当時から稼働する工場を望むことができます

「工場の生産を問題なく稼働させることが自分の仕事だと思っています」と話すのは、生産管理室で課長代理を務める長倉茂利さん。長倉さんは、製品の出荷状況に応じて各部門と調整を行うほか、具材や包材の発注を行っています。「具材や包材は、約3か月先の需要を予測して発注するの



▲お話を伺った
長倉茂利さん



▲発酵室で熟成されるみそ

で、欠品が出ないように細心の注意を払っています」と話します。そして、「製品や資材は、多くても少なくともリスクが生じてしまうため、そこをどのように調整するかにやりがいを感じます。これからも工場の生産が円滑に行えるように仕事をしたいです」と力強く語ってくれました。

No.3

ハナマルキ(株) 大利根工場

住所：大泉町吉田 1216 - 3

会社の概要：1973年に操業を開始し、今年の12月で41年になります。敷地面積は66,000㎡、従業員数は156人。生みそや即席みそのほか、クレープの生地なども製造しており、2年程前からブームになった「塩こうじ」は、大利根工場でのみ製造されているものです。また、自社内で発電できるシステムを構築したり、燃料を重油から都市ガスに転換したりするなど、環境への負荷低減を図りながら製品づくりを進めています。



▲大利根工場で製造している製品の一部



なぜか毎年、恵比須講の時期は寒くなるといいますが、やはり今年も寒くなりましたね。写真を撮りに行ったのは19日。寒さに震えながらカメラを構えていましたが、元気のよい掛け声や拍子木を打ち鳴らす音で元気をもらったように思います。年の瀬を感じるイベントでした。(結)

今号の表紙
Best Shot