

えへへ…何描くか迷っちゃうな～
～らくがき大会 in 西児童館～



広報

おおいずみ

2013
9.25
Vol.771

ぐんま電子申請等受付システム

県と県内市町村が共同で運営している「ぐんま電子申請等受付システム」は、町の窓口で行っている申請や届け出などの手続きの一部が、自宅や職場などのパソコンからインターネットを通じて、原則24時間、365日利用できるサービスです(対象となる手続きは市町村により異なります)。大泉町の電子申請・届け出サービスは次のとおりです。

- 申請は、「ぐんま電子申請等受付システムポータルサイト」(https://www.e-tetsuzki199.com/leap-dj/gunma/)へアクセスしてください。町のホームページからもアクセスできます。
- ご利用にあたっては、利用者情報登録や電子証明書などの手続きが必要となります。
- 【利用者登録と電子証明書が必要なサービス】**
- 戸籍の附票の写し交付請求書(代金引換郵便) 戸籍に記載されている人の住所の履歴が記載された証明書の交付請求ができます(大泉町に本籍地がある人)
- 身分証明書交付請求(代金引換郵便) 禁治産・準禁治産の宣告の通知、後見の登記の通知、破産宣告・破産手続開始決定の通知を受けていないことを証明する証明書の交付請求ができます(大泉町に本籍地がある人)
- 納税証明書交付請求(代金引換郵便) 固定資産税、軽自動車税、町県民税、国民健康保険税、法人町県民税を納めた証明書

- 固定資産評価(公課) 証明書の交付請求(代金引換郵便) 固定資産課税台帳に登録された課税標準額および税額に係る証明書(公課)と固定資産課税台帳に登録された土地や家屋の一筆・一棟ごとの固定資産評価額を表示した証明書(評価)の交付請求ができます
- 所得証明書交付請求(代金引換郵便) 町県民税の所得金額が記載された証明書の交付請求ができます。また、所得金額、控除金額などが記載された所得課税証明書の交付請求もできます
- 市町村県民税課税証明書交付請求(代金引換郵便) 町県民税の課税額が記載された証明書の交付請求ができます
- 特別徴収に係る給与所得者新規申出 中途就職などにより町県民税の特別徴収を希望する旨の届出ができます
- 特別徴収義務者の所在地・名称変更申出 給与支払者の住所移転や名称変更・合併などがあつた

- 犬の登録事項変更届 犬の所有者の氏名・住所、犬の呼び名が登録情報と変更になる場合の届け出ができます
- 犬の登録抹消(死亡など)届 犬の登録を抹消する際に必要な届け出ができます
- ※詳しくは、広報情報課(内線214)へ。
- 【利用者登録が必要なサービス】**
- 法人所在証明書交付請求(代金引換郵便) 法人町民税に関する届出があつた法人の所在を証明する証明書の交付請求ができます
- 犬の登録事項変更届 犬の所有者の氏名・住所、犬の呼び名が登録情報と



町からあなたへ... NEWS Oizumi Town

高齢者対象 インフルエンザ予防接種を実施

- 実施期間 平成26年1月11日(土)まで
- 実施場所 受託医療機関(下表のとおり)
- 対象 昭和23年12月31日以前に生まれた人(接種当日に満65歳以上の人)で接種を希望される人
- 接種回数 1回
- 持参する物
 - ・ 郵送された通知書・予診票・接種済証
 - ・ 保険証
 - ・ 高齢受給者証(70~74歳で持ちの人の)
 - ・ その他、本人と確認できるもの
- 費用 1000円(接種窓口でお支払いください。生活保護世帯の人は自己負担はありません)
- 注意事項
 - ・ 接種希望者は、医療機関に事前に電話で予約してください
 - ・ 予診票は、本人が責任をもって記入し、正しい情報を接種医に伝えてください
 - ・ 治療を受けている人や経過観察中の人は、担当医師と相談し、接種を受け

るもの

■ 町内の実施医療機関

医療機関	電話番号
蜂谷病院	☎ 63・0888
阿部医院	☎ 62・5428
新井内科クリニック	☎ 20・1220
須田内科医院	☎ 63・1414
高木整形外科	☎ 62・6611
たなか医院	☎ 62・2881
富士クリニック	☎ 20・1971
ペインクリニック	☎ 20・1971
真下胃腸科内科医院	☎ 62・2025
益田小児科医院	☎ 62・5535
黛泌尿器科内科医院	☎ 63・7800
三浦医院	☎ 62・2917
みづほクリニック	☎ 20・1122
湯沢医院	☎ 62・2209

※群馬県内・足利医療地区の契約医療機関でも予防接種を受けることができます。

るか決めてください。県外医療機関(足利医療地区は除く)で接種する場合は、健康づくり課へご相談ください。

健康づくり課 ☎ 62・2121



米の放射性物質 安全確認検査を行いました

9月4日、県が大泉町産玄米の安全確認検査を行った結果、安全性が確認されましたので、出荷・販売・譲渡が可能になりました。

□ 採取日 8月27日

□ 検査地域 町内(1か所)の1検体

□ 検査結果 放射性セシウム134・137ともに検出されませんでした

□ 分析機関 一般財団法人材料科学技術振興財団

※詳しくは、農政課(内線136)へ。

結核予防週間

【結核は、人から人へうつる怖い「感染症」です】

結核征圧に向けて、結核に対する正しい知識の普及を図るために9月24日から30日まで結核予防週間が実施されます。

【結核とは】

結核は、結核菌により主に肺に炎症を起こす病気です。風邪によく似た初期症状があり、結核と気づかずにいると、空気感染で人にうつしてしまうことがあります。

結核に感染したからといって、必ず発病するというわけではなく、免疫力が弱まると、発病することがあります。

日本では、1日に62人が結核を発症しているといわれています。

結核は、過去の病気ではなく、現代の病気です。

咳や痰が2週間以上続くようでしたら医療機関を受診しましょう。

※詳しくは、健康づくり課(☎62・2121)へ。

おもしろ科学教室

【炭酸ガスロケットを飛ばそう】

町教育委員会では、おもしろ科学教室の参加者を募集します。

- 期日 10月26日(土)
 - 時間 午前10時～正午
 - 場所 文化むら展示ホール棟1階第1研修室(朝日5-24-1)
 - 内容 化学反応で起こした炭酸ガスで作ったロケットを飛ばして、化学の面白さを学びます
 - 対象 小・中学生(小学3年生以下は保護者同伴)
 - 定員 30人(定員になりしだい締め切り)
 - 申込方法 生涯学習課へ直接、参加費を添えて申し込む
 - 申込期間 10月9日(水)～18日(金)(土・日曜日を除く)
 - 参加費 300円(材料費など)
- ※詳しくは、生涯学習課(内線306)へ。



大泉町役場は
☎63-3111です

大泉町子ども・子育て会議委員の募集

子育て支援課 ☎55・2631

町では、平成27年4月より国が実施を予定している、幼児期の学校教育・保育・地域の子育て支援を総合的に推進することを目的とした「子ども・子育て支援新制度」発足に向けての計画策定をするに当たり、幅広い子育て世帯からの意見を反映させるために設置準備中である「大泉町子ども・子育て会議」の委員を募集します。

□ 内容 大泉町における子ども・子育て支援事業計画策定に必要な事項の検討、評価、見直しなどを行います(土・日曜日、

祝日を除く昼間に年2回程度の会議を開催する予定です)

□ 対象 次の要件すべてに該当する町内在住の子ども(0歳から18歳)を持つ保護者

- ・子育て支援施策に理解と関心のある人
- ・平日に開催される会議にも出席できる人
- ・国家・地方公務員などでない人

□ 定員 3人(応募者については選考を行います)

□ 申込方法 町が用意する応募用紙に必要事項を記入の上、子育て支援課へ

入の上、子育て支援課へ直接、または郵送(〒370-0523 吉田2465)、Eメール(kosodate@town.oizumi.gunma.jp)で申し込む

□ 申込期限 10月25日(金)

□ 応募用紙配布場所 役場・総合案内、子育て支援課、町公民館、図書館、町民体育館、いずみの杜、文化むら、地域子育て支援センター

※応募用紙は、町のホームページ(<http://www.town.oizumi.gunma.jp>)からもダウンロードできます。詳しくは、子育て支援課へ。

歯と口の健康づくり

健康づくり課 ☎62・2121

【一生自分の歯で食べるために】

歯を失う主な原因の8割はむし歯と歯周病です。特に歯周病は、痛みなどの自覚症状がほとんどない

く、気づいたときには、すでに歯を保てない状態ということも少なくありません。むし歯と歯周病の直接の原因は歯こうです。毎日の

歯みがきできちんと歯こうを取り除き、定期的な歯科健診やお口のケアを受けることが歯を失わないためのもっとも重要なポイントです。

町では、歯と歯ぐきの健康づくりに役立てていたため、30・40・50・60・70歳の節目の人を対象に町の歯科医院で5～7月の

間、「歯と歯ぐきの検診」を実施しました。2267人にお知らせ通知を出し221人(9.7%)の人が受診しました。

※検診の結果は、町のホームページ(<http://www.town.oizumi.gunma.jp>)をご覧ください。詳しくは、健康づくり課へ。

産業振興貢献企業表彰

商工課 内線138

町では、活力ある工業都市を目指し、町の発展と地域産業の振興に貢献のあった企業を、町内企業の申請により「大泉町産業振興貢献企業」として表彰しています。

□ 表彰基準 町内で製造業を営む企業に、年間800万円以上の仕事を発注した企業で、かつ本町の産業振興に大きく寄与したと認められる企業

□ 表彰の決定 町内企業の

申請に基づき、大泉町産業振興貢献企業選考委員会に諮り町長が決定します

□ 申請期限 10月25日(金)

※申請方法など詳しくは、商工課へ。

不要になった古布・古布を回収します

町では、ごみの減量化と資源の有効活用の取り組みとして、家庭で不要となった古着や古布の回収を行います。

回収された古着は、アジアやアフリカの服を必要としている人たちに送られ、再利用(リユース)されます。

また、古布は、工業用の雑巾などに加工され、再生利用(リサイクル)されます。

ぜひ、古着や古布をお持ちください。

□ 日時

- ・環境フェア：11月3日(日) 午前9時～午後3時
- ・保健福祉まつり：11月16日(土) 午前10時～午後4時、11月17日(日) 午前10時～午後3時

□ 場所

- ・環境フェア：町公民館南側駐車場(吉田2465)
- ・保健福祉まつり：文化むら(朝日5の24の1)

□ 出し方 洗濯し乾いた状態で、ビニール袋などにに入れてお持ちください。素材の分別や下着などの細かい分別は不要です

□ 出せないもの 和服(着物)、布団、カーペットなど

※詳しくは、環境課(内線132)へ。



メンタルヘルス研修会

町では、職場において、鬱病や精神疾患を患った社員や職員が、適切な治療を受けたり、回復のためのプログラムや訓練を受けたりするための支援者に必要な知識習得と情報公開を行うためのメンタルヘルス研修会を開催します。

- 期日 10月17日(木)
 - 時間 午後2時～4時
 - 場所 保健福祉総合センター2階研修室C(吉田2465)
 - 内容 リワークプログラムについて～職場復帰を成功させるために～
 - 講師 柴田信義氏(柴田メンタルクリニック院長 精神科医)
 - 対象 学校・企業などで職員・社員などの総務や人事担当者、衛生管理者などメンタルヘルスを取り扱う人
 - 定員 約40人(定員になりしだい締め切り)
 - 申込方法 健康づくり課へ直接、または電話で申し込む
 - 申込期限 10月11日(金)
 - 費用 無料
- ※詳しくは、健康づくり課(☎62・2121)へ。



町ファミリー・サポート・センターの活動の一例(夏季絵画教室)

町ファミリー・サポート・センター講習会

町ファミリー・サポート・センターの「まかせて会員」に登録され、活動できます。

○期日 下表をご覧ください

○場所 町公民館南別館(吉田2011の1)

○定員 20人(定員になりしだい締め切り)

○申込方法 町ファミリー・サポート・センターへ直接、または電話・FAX(55・8373)、メール(intoo@oizumi-fsc.jp)へ申し込む

※昼食は各自で用意ください。詳しくは町ファミリー・サポート・センター(☎55・8373)へ。

町ファミリー・サポート・センターへ

日	時	講 師	内 容
10月21日(月)	午前9時30分～	—————	開講式(日程などの説明)
	午前9時40分～	役場職員	子育てをめぐる状況と相互援助活動の有効性(子育て支援の必要性和行政の関わりについて)
	午前10時～	—————	オリエンテーション(事業説明)
	午前10時30分～	大島保育園副園長	安全と事故(安全第一! 大切なお話)
	午後0時30分～	桐生大学准教授	子どもの栄養と食生活(毎日の食生活にも気をつけたい! 話題の食育について)
22日(火)	午前9時30分～	南保育園副園長	子どもの世話(現場で役に立つ情報)
	午後0時30分～	小児科医	身体の発達と病気(医師の話は聞き逃さないように)
	午後2時40分～	大泉保育福祉専門学校職員	子どもの遊び(現場で役に立つ情報)
23日(水)	午前9時30分～	助産師	ママヘルプ(助産師としての経験を踏まえた講義)
	午後0時30分～	保育士	心の発達とその問題(年齢を追って、成長に合わせて大切にしてい)
24日(木)	午前9時～	消防署員	普通救命講習(応急手当や心肺蘇生法を学びます)
	午後1時30分～	食生活改善推進委員	ママヘルプにも役立つ調理実習(材料費300円)
25日(金)	午前9時30分～	館林高等看護学院教員	小児看護(病気の子どもの世話)
	午後0時30分～	教員	保育の心(現場の経験を踏まえて)
	午後2時30分～	—————	閉講式(入会手続き)

【広告】

有料広告募集中

□大きさ 横8.8cm×縦4.5cm
 □使用色 1色
 □掲載料金 10,000円(1枠1回)

【広告】

告 告

国民年金保険料は忘れずに納めましょう

住民課

国民年金の「第1号被保険者(農業や自営業者、学生など)」は、月額1万5040円の保険料を納めなければなりません。保険料を納め忘れて未納のままにしていると、将来受ける年金額が減額になったり、年金が受けられなくなる場合があります。万が一の事故などで障害者になったときの障害年金や、一



くらしの Information Oizumi 情報

家の支え手が亡くなったときの遺族年金が受けられなくなる場合があります。納め忘れていた人は早めに納付しましょう。

【保険料の納付には口座振替の「早割」がお得で便利です】

これは、口座振替の指定日を納付期限より1か月早めることで、1か月当たりの保険料が50円割引になる制度です。また、一度手続きをすれば、そのあとは毎月の保険料が指定の預貯金口座から自動的に引き落とされるので、納め忘れの心配もありません。この「早割」制度を希望される人は、①預貯金通帳、②預貯金通帳届出印、③基礎年金番号が分かるもの(年金手帳、国民年金保険料納付書など)を持参の上、金融機関または年金事務所へお申し出ください。

一定面積以上の土地取引を行った場合には、買い主は町を経由して原知事宛てに届出を行う必要がありますので、忘れずに届出してください。

□国土利用計画法に基づく届出制度について 次の条件に該当する面積の土地について

- ・市街化調整区域…2000㎡以上
- ・市街化調整区域…5000㎡以上

※詳しくは、都市整備課都市整備係(内線207)へ。

特別警報の運用開始

安全安心課

気象庁では、8月30日から特別警報の運用を開始しました。

※詳しくは、都市整備課都市整備係(内線207)へ。

特別警報とは、平成23年台風第12号の豪雨などのように、数十年に一度あるかどうかの豪雨などが予想され、重大な災害の危険性が著しく高まっている場合に発表し、最大限の警戒を呼びかけるものです。特別警報が出た場合、周囲の状況や町から発表する避難勧告などの情報に留意し、ただちに「命を守るための行動」をとってください。

【大雨による特別警報の基準】

3時間降水量や48時間降水量などにより、地域ごとに定められています。それぞれの時間雨量が「50年に一度の値」を超え、さらに雨が降り続けると予想される場合に特別警報が発令されます。なお、地域ごとに定められた降水量などについては、気象庁ホームページ(<http://www.jma.go.jp/jma/kishou/now/fokubetsu-keih/index.html>)をご覧ください。

※詳しくは、安全安心課(内線224)へ。



増水した利根川

【広告】

告 告

【広告】

告 告

オータムジャンボ宝くじの発売

【駒上市町村振興協会】

新市町村振興宝くじ(オータムジャンボ宝くじ)が発売されています。当選金は、1等・前後賞、合わせて3億9000万円です。

この宝くじの収益金は、市町村の明るいまちづくりや環境対策、高齢化対策など地域住民の福祉向上のために使われます。ぜひ、県内の宝くじ売場でお買い求めください。

発売期間 10月11日(金)まで(売り切れしだい終了)

抽選日 10月18日(金)

※最新の宝くじ売り場情報については、宝くじオフィシャルサイト (<http://www.takarakuji-official.jp/>) に掲載されています。詳しくは、(駒上市町村振興協会) ☎027・290・1350)へ。

不正軽油は犯罪です!

【中部県税事務所軽油広域調査係】

県では、軽油引取税の適正・公平な課税を図るため、10月を「不正軽油撲滅月間」として、路上での抜き調査や各種広報活動に取り組んでいます。

不正軽油を製造・販売・使用することは、悪質な脱税行為であるだけでなく、製造や使用によって土壌や大気を汚染するなど重大な犯罪です。不正軽油を製造・販売・使用していると思われる情報がありましたらお知らせください。

不正軽油とは 軽油に灯油や重油を混ぜたり、灯油や重油をそのまま、または混ぜたりして、軽油と称して販売・使用される燃料のことです

罰則の対象 不正軽油に関わるあらゆる人が罰則の対象になります

- ・製造・販売・使用をしている人
- ・不正軽油に使用されることを知りながら材料を提供・運搬した人
- ・製造する場所を提供した人

※詳しくは、中部県税事務所軽油広域調査係(☎027・231・2801)へ。

記帳説明会

【館林税務署個人課税第一部門】

平成26年1月から現行の記帳・帳簿などの保存制度の対象者が、事業所得(農業を含む)や不動産所得などを有する全ての人に拡大されます。

これに伴い税務署では、新たに記帳を行う人や記帳の仕方がわからない人のために、記帳・帳簿などの保存制度の概要や記帳の仕方などを説明する「記帳説明会」を実施します。

【館林会場】

□期日 10月23日(水)

□時間 9時～11時

- ・営業、不動産対象：午前10時～正午
- ・農業対象：午後1時30分～3時30分

□場所 館林税務署(館林市仲町11の12)

【太田会場】

□期日 11月1日(金)

□時間 9時～11時

- ・営業、不動産対象：午前10時～正午
- ・農業対象：午後1時30分～3時30分

□場所 太田商工会議所(太田市浜町3の6)

※事前の申し込みは必要ありませんので、ご都合のよい会場にご出席ください。詳しくは、館林税務署個人課税第一部門(☎72・9507)へ。

救命講習

【西部消防署尾島分署】

心肺蘇生法やAEDの取り扱いを学ぶ救命講習を開催します。



ます。講習を修了した人には修了証を交付します。ぜひ、ご参加ください。

【危険物取扱者試験】

□試験日 11月24日(日)

□試験時間

- ・甲種：午前9時～11時30分
- ・乙種：午前9時～11時
- ・丙種：午前9時～10時15分

□場所 関東学園大学(太田市藤阿久200)ほか

□申込期間 書面申請：10月1日(火)～11日(金)(消印有効)

□電子申請：9月28日(土)午前9時～10月8日(火)午後5時

□費用

- ・甲種：5000円
- ・乙種：3400円
- ・丙種：2700円

※申込方法は、(消防防試験研究センターホームページ) <http://p://www.shoubo-shiken.or.jp/> をご確認ください。詳しくは、消防本部予防課保安係(☎33・0202)へ。

危険物取扱者試験準備講習会

【消防本部予防課保安係】

太田地区防火安全協会では、危険物取扱者試験受験者を対象に準備講習会を開催します。

おもちゃの病院

【太田市外三町広域清掃組合リサイクルプラザ】

壊れたおもちゃの修理を行う、おもちゃの病院を開院しています。ご希望の人は、当日、各会場へ直接お越しください。

【太田会場】

□期日 10月13日・11月10日・12月8日・平成26年1月12日・2月9日・3月9日(毎月第2日曜日)

□場所 太田市外三町広域清掃組合リサイクルプラザ(太田市細谷町604の1)

□対象 太田市・大泉町・邑楽町・千代田町に在住または在勤の人

□期日 10月6日・11月3日・12月1日・平成26年2月2日・3月2日(毎月第1日曜日)

□場所 いずみの杜(朝日4の7の1)

□対象 大泉町・邑楽町・千代田町に在住または在勤の人

【共通事項】

□時間 午前10時～正午

□内容 子どものおもちゃの修理(持ち込みは1人2点まで)

□費用 無料(ただし、部品交換が必要な場合は実費負担)

※詳しくは、太田市外三町広域清掃組合リサイクルプラザ(☎33・7980)、もしくはいずみの杜(☎20・0035)へ。



町生活研究グループ連絡協議会会員募集

【農政課】

町生活研究グループ連絡協議会は、自家製農産物を利用した伝統料理の技術をもつ農家の主婦が中心となって活動している女性グループです。いっしょに活動するグループ員を募集します。

□活動内容 花ずし講習会、伝統料理講習会、米消費拡大事業、他市町村グループ



昨年の料理講習会の様子

員との交流会 など

□対象 自家製農産物に関心のある人

□定員 5人(定員になりしだい締め切り)

□申込方法 農政課へ直接、または電話で申し込み

□年会費 700円

※詳しくは、農政課(内線136)へ。

4館合同レクリエーション

【各児童館】

体を動かして楽しみましょう!

□期日 10月26日(土)

□時間 午前9時30分～

□場所 町民体育館(仙石3の22の1)

□講師 清水将之氏(大泉保育福祉専門学校保育学科長)

□対象 小学生

□定員 各児童館20人

□申込期間 10月1日(火)～10日(木)

※申込方法など詳しくは、各児童館へ。

- ・北児童館：☎63・3820
- ・西児童館：☎62・4689
- ・南児童館：☎63・1721
- ・東児童館：☎62・0133

秋のいずみの杜まつり 2013

□期日 10月27日(日)

□時間 午前10時～午後3時

□場所 いずみの杜ラウンジ・多目的ホール(朝日4-7-1)

□内容 鉄道模型の展示や子ども向け巨大遊具での遊び、模擬店(輪投げ、ヨーヨーつり、らくがきせんべい)

※詳しくは、いずみの杜(☎20・0035)へ。

東日本大震災関連情報

調理済み給食の放射性物質測定結果について

町では、8月19日に、町内保育園の給食について、放射性物質(放射性ヨウ素131、放射性セシウム134・137)の検査を行いました。放射性物質は検出されませんでした。

給食用食材の放射性物質測定結果について

県では、町内保育園給食用食材について、次のとおり放射性物質(放射性ヨウ素131、放射性セシウム134・137)の検査を行いました。

【町内保育園給食用食材】

□期日 8月27日・28日

□対象 町内保育園給食用食材(北海道産にんじん、かぼちゃ、群馬県産なす、きゅうり、栃木県産玉ねぎ)

水道水の安全性

9月10日に東部地域水道事務所(千代田町)で県が行った測定結果では、放射性物質は検出されず、飲用に支障がないことが確認されています。

給食レストラ

北保育園

北保育園では、町の親子の皆さんに、園児たちと遊んだり、給食を食べたりすることでお腹が減ったらいよいよ給食が待っています！

- 対象 町内在住の1〜3歳児の親子
- 定員 40人(定員になりしだい締め切り)
- 費用 200円(1人分)
- 申込方法 北保育園に名前、子どもの年齢、連絡先を直接、または電話で申し込む
- ※詳しくは、北保育園(☎62・2498)へ。

県営住宅入居者

県住宅供給公社

県住宅供給公社では、県営住宅入居者を募集します。今回募集する団地などの詳細は、募集案内をご覧ください。また、入居者は公開抽選で選定します。

□ 対象 (収入制限あり)

- ・現在、住宅に困窮し、親族と同居する予定の人
- ・単身の高齢者や障害のある人
- 申込方法 申込用紙に必要事項を記入の上、県住宅供給公社(〒3710025 前橋市紅雲町1の7の12)へ郵便で申し込む
- 申込用紙・募集案内配布場所 県住宅供給公社、県土木事務所、役場建築課
- 申込期間 10月1日(火)〜15日(火)
- 入居可能日 平成26年1月1日(水)

※一部の県営住宅は随時申し込みを受け付けています。詳しくは、県住宅供給公社ホームページ <http://www.gunma-kyosei.go.jp>、または、県住宅供給公社(☎027・2223・5811)へ。

親子工場見学会

冷凍食品技術研究会事務局

冷凍食品技術研究会は、冷凍食品の日に関連し、親子工場見学会を開催します。見学したご家族にはお土産を用意しています。

- 日時 10月19日(土)
- 時間 午前中 1時間半〜2時間程度
- 場所



町が実施した「施設めぐり」の工場見学の様子

- ・D地区：味の素冷凍食品(株) 関東工場(大泉町吉田122)
- ・E地区：(株)アクリフーズ群馬工場(大泉町吉田1201)
- 対象 工場まで直接行くことができないご家族
- ・小中学生と両親、または祖父母などの組み合わせ
- 定員 10組(1組3人まで、最大30人(応募多数の場合は抽選となります))
- 内容 概要説明、施設見学、試食タイムなど
- 申込方法 冷凍食品技術研究会事務局に参加者全員の氏名、郵便番号、住所、電話番号、続柄、靴のサイズ、子どもの学年を記入の上、「〇〇地区見学希望」と明記し、はがき(〒1050012 東京都港区芝大門2の4の6)、FAX(☎03・3438・2747)、またはEメール(gijutsu-kenkyuka

教室・講座

- 定員 15人(定員になりしだい締め切り)
- 申込方法 国際協働課へ直接、または電話で申し込む
- 持参する物 スリッパ、エプロン、三角巾、布巾1枚
- 費用 500円(材料費)
- ※詳しくは、国際協働課(内線212)へ。なお、10月1日からは、☎55・3700へ。

森林学習講座

県緑化センター

- 期日 10月17日(木)
- 時間 午前10時〜正午(雨天決行)
- 場所 県緑化センター(邑楽町中野3924の1)
- 内容 「デジタルカメラで楽しむ秋の森」
- 講師 青木純氏(風景写真家)
- 定員 20人(定員になりしだい締め切り)
- 申込方法 県緑化センターへ電話で申し込む
- 申込開始日時 9月30日(月) 午前8時30分
- 持参する物 デジタルカメラ(コンパクトカメラ、一眼レフカメラのどちらでも)、三脚(お持ちの人)
- 費用 無料
- ※詳しくは、県緑化センター(☎88・7188)へ。

シンガポール家庭料理教室

国際協働課

- 国際交流協会では、シンガポール家庭料理教室を開催します。
- 期日 10月12日(土)
- 時間 午前10時〜午後1時
- 場所 町公民館実習室(吉田2465)
- 対象 どなたでも参加できます
- 内容 ヘルシーで簡単な魚の蒸し料理、茄子の玉子焼き、アンニン豆腐

相談



10月は土地月間です

県土地・水対策室

【地価評価等無料相談会】土地は、私たちにとって限られた貴重な資源であり、日常生活や経済活動に欠かせない基盤です。

そこで、皆さんに土地についての関心を高め、理解を深

めていただくこと「土地月間」が定められました。

これにちなみ、県と公益社団法人県不動産鑑定士協会では、「地価評価等無料相談会」を開催します。

- 期日 10月3日(木)
- 時間 午前10時〜午後3時
- 会場
- ・太田会場：太田市役所(太田市浜町2の35)
- ・館林会場：館林市役所(館林市城町1の1)
- ※詳しくは、県土地・水対策室(☎027・2226・2366)、または公益社団法人県不動産鑑定士協会(☎027・243・3077)へ。

調停相談会

館林調停協会

館林調停協会では、調停相談会を開催します。交通事故や金銭の貸借、相続など、弁護士や調停委員が無料で相談に応じ、秘密は厳守します。

- 一人でも悩まずご相談ください。
- 期日 10月10日(木)
- 時間 午後2時〜6時(受付終了は午後5時30分)
- 場所 館林市文化会館(館林市城町3の1)
- ※事前予約は不要です。詳しく

全国一斉！ 法務局休日相談所

前橋地方法務局総務課

前橋地方法務局では、地域住民の皆さんに対する行政サービスの一環として、「全国一斉！法務局休日相談所」を開催します。

- 相談は、法務局職員、公证人、司法書士、土地家屋調査士および人権擁護委員がお受けし、秘密は厳守します。
- なお、相談の事前予約もありません。相談を希望される人

は、前橋地方法務局へご連絡ください。

- 期日 10月6日(日)
- 時間 午前10時〜午後3時
- 場所 太田行政センター(太田市本町20の1)
- 相談内容 土地・建物の売買、相続、抵当権設定・抹消、土地の分筆・合筆、地積更正、地目変更、建物の新築・増築、滅失などの不動産登記全般、土地の境界問題、会社・法人の設立、役員・目的の変更などの商業・法人登記など全般
- ※詳しくは、前橋地方法務局総務課(☎027・2221・4463)へ。

健康づくり各種教室

【シニアいきいき運動塾 ひばりピクス】

「シニアいきいき運動塾」は、高齢者を対象に、いつまでも若々しく元気でいられるための教室です。日頃、運動不足を感じている人は、ぜひご参加ください。

- 期日 10月16日(水)、23日(水)、30日(水)
- 時間 午後2時〜3時30分
- 内容 ひばりピクス(美空ひばりさんの音楽に合わせて体を動かす運動です)
- 講師 小林美代氏(エアロビックインストラクター)
- 対象 町内在住で65歳以上の人(ただし、運動制限のない人に限ります)
- 定員 20人(定員になりしだい締め切り)
- 申込期限 10月11日(金)
- 持参する物 運動のできる服装、上履き(運動靴)、タオル、飲み物

【健康スマートウォーキング教室】

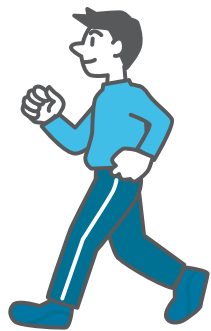
「運動を始めたけれど、何をしたらいいのかわからない」、「正しい歩き方を学びたい」と思っている人にお勧めの教室です。なお、10月28日には、健康食の試食も予定しています。

- 期日 10月28日(月)、11月11日(月)
- 時間 午後1時30分〜3時30分
- 内容
- ・ウォーキングの基礎について(講話と実技)
- ・ウォーキングの効果
- ・正しい姿勢・歩き方
- ・ウォーキングを続けるコツ など

- 講師 梶田満里子氏(健康運動指導士)
- 対象 町内在住で、運動不足を感じている人
- 定員 30人(定員になりしだい締め切り)
- 申込期限 10月25日(金)
- 持参する物 運動のできる服装、運動靴(天候によっては屋外を歩くので、上履き下履き両方ご用意ください)、帽子、タオル、飲み物、歩数計(貸出あり)

【共通事項】

- 場所 保健福祉総合センター(吉田2465)
- 申込方法 健康づくり課へ直接、または電話で申し込む
- 費用 無料
- ※詳しくは、健康づくり課(☎62・2121)へ。



〈一輪車のチャレンジ週間〉
 □期間 10月21日(月)～25日(金)
 全員(認定証を発行します)
 □期日 10月29日(火)・30日(水)
 □時間 午後3時30分～4時30分
 □対象 小学生
 □定員 30人(定員になりしだい締め切り)
 □申込開始日 10月5日(土)
 〈さつまいも掘り〉
 □期日 10月24日(木)
 □時間 午後3時30分～4時



北児童館
 ☎63・3820

児童館の行事で対象に記載のないものは、ごなたでも参加できます。



図書館休館日
 ・9月29日(日)・30日(月)
 ・蔵書点検
 10月1日(火)～6日(日)
 ・10月7日(月)・15日(火)
 21日(月)・28日(月)
 31日(木)

図書館の本やDVDを借りるためには「図書利用券」が必要です。必ず持ってきてください。

■住所 大泉町中央3-11-21
 ■ホームページアドレス
<http://www.library.oizumi.gunma.jp/>
 ■携帯アドレス
<http://www.library.oizumi.gunma.jp/i/>



〈みんなまで遊ぼう〉
 □期日 10月28日(月)
 □時間 午前10時～
 □対象 小学生・親子教室に参加している親子

南児童館
 ☎63・1721

※地域のおいしちゃん、おばあちゃんをお招きします。

〈お月見とお楽しみ会〉
 □期日 10月4日(金)
 □時間 午後1時30分～
 □内容 子どもの太鼓と踊り、お団子・けんすいの会食ほか

ビデオ上映会in図書館
 1階 視聴覚ホール

上映日	上映予定作品
10月20日(日) 午前10時～	パニック・スカイ ～フライト411 絶体絶命～
午後1時30分～	おじゃる丸

【読み聞かせ会】
 ◎どんぐりの会
 □期日 毎週木曜日(10月3日を除く)
 □時間 午後2時30分～
 ◎てんとう虫の会と個人ボランティア
 □期日 毎週土曜日(10月5日を除く)
 □時間 午後2時～
 ◎日曜日の読み聞かせ
 ・かたつむりの会(お父さんたちの読み聞かせ会)
 □期日 第3日曜日
 □時間 午前11時～
 ※読み聞かせに興味のあるお父さんを募集しています。
 【朗読の会】
 □期日 10月13日(日)
 □時間 午後2時～

お楽しみ盛りだくさん
催しもの案内

■10月8日(火) 午前10時15分
 から受付を開始する教室
 〈朝のトライ！ フィットネス教室〉
 □期日 11月12日・19日・26日(毎回火曜日)
 □時間 午前10時30分～11時

【原民の日・イベント】
 □期日 10月27日(日)
 □内容 施設の一部無料開放・沐浴棟、プール・風呂(通常開館時間)
 ・多目的ホール(秋のいずみの杜まつり2013)終了後(午後9時)

杜からお知らせ
 杜からあなたへ

いずみの杜
 Izumino Mori
 ☎20・0035

※学童と親子教室で小さい秋まつりをします。

〈一般書〉
 『Another 2』綾辻行人著／『七色の毒』中山七里著／『駅物語』朱野帰子著／『喧嘩猿』木内一裕著／『自分を好きになる方法』本谷有希子著／『晴れたり曇ったり』川上弘美著／『風景を見る犬』樋口有介著／『無垢の領域』桜木紫乃著／『大地のゲーム』綿矢りさ著／『文士の友情』安岡章太郎著／『ヘミングウェイの妻』ポーラ・マクレーン著／『出訴期限』スコット・トゥロー著／『きもの仕立て方』小田美代子著／『襲』

◆新着
本・DVD・CD

□場所 1階第1会議室
歴史文学散歩
 図書館ではスポーツ文化振興課と共催して歴史文学散歩を開催します。歴史に興味のある人、文学に興味のある人、文学作家のゆかりの地を訪ねてみませんか？
 □期日 11月6日(木)
 □時間 午前8時図書館正面玄関前集合、午後4時30分図書館到着予定
 □行先
 ・栃木県立博物館(宇都宮市睦町2-2)
 ・山本有三ふるさと記念館(栃木市万町5-3)
 □対象 町内在住、在勤の成人
 □定員 25人(定員になりしだい締め切り)
 □申込方法 図書館に直接、費用を添えて申し込む
 □申込開始日時 10月8日(火) 午前9時～
 □費用 1,500円(施設見学料、保険料など)
 ※昼食は各自でご用意ください。詳しくは、図書館(☎63・6399)へ。

■10月8日(火) 午後6時から
 受付を開始する教室
 〈夜のトライ！ フィットネス教室〉
 □期日 11月6日・13日・20日・27日(毎回水曜日)
 □時間 午後7時30分～8時

□期日 11月1日・8日・15日・22日(毎回金曜日)
 □時間 午前10時45分～11時45分
 □定員 20人
 □受講料 2,000円
 〈アクアボディメイク教室〉
 アqua専用用具を使い無理なく運動できる楽しい教室です。

□期日 11月6日・13日・20日・27日(毎回水曜日)
 □時間 午前10時45分～11時45分
 □定員 20人
 □受講料 1,500円
 〈朝のアクアピクス教室〉

□期日 11月1日・8日・15日・22日(毎回金曜日)
 □時間 午前10時45分～11時45分
 □定員 20人
 □受講料 2,000円
 〈夜のアクアピクス教室〉
 □期日 11月6日・13日・20日・27日(毎回水曜日)
 □時間 午後7時～8時
 □定員 20人
 □受講料 2,000円
 〈自分発見！ 見直しメイク術〉

□期日 11月16日・23日・30日(毎回土曜日)
 □時間 午前10時30分～正午
 □定員 16人
 □受講料 1,500円

名犯』竹吉優輔著／『正妻上・下』林 真理子著／『ホテル・モリス』森 晶磨著／『離れ折紙』黒川博行著／『アクティヴメジャース』今野 敏著／『花や咲く咲く』あさのあつこ著／『断固として進め』江上 剛著／『UNTITLED』飛鳥井千砂著／『原風景のなかへ』安野光雅著／『名譽の殺人』アイシエ・ヨナル著／『捜査官ボアンカレ』レナード・ローゼン著／『しつもん！ 労務トラブル50』須田美貴編著／『世界の名建築解剖図鑑』オーウェン・ホプキンス著／『イチジク』大森直樹著／『下肢静脈瘤』保坂純郎著／『大本営発表のマイク』近藤富枝著／『昭和の戦争と独立』保阪 正康著／『孤立無業』SNE

P』玄田有史著／『やわらかな生命』福岡伸一著
 〈児童書〉
 『わらわらいるおに』梨屋アリ工作／『おまつりのねがいごと』たしろちさこ作／『最初の質問』いせひでこ絵／『おさきとくろ』森山 京作／『きょうのシロクマ』あべ弘士作／『さよならを待つふたりのために』ジョン・グリーン作／『ブラウンドの詩』あさのあつこ著／『おとうさんもいつつかい』3 はたこうしろう作／『ばしやにのつて』とよたかずひこ作・絵／『うまれたよ、ベットントン』服部千春作／『さいこうのスパイス』亀岡亜希子作・絵／『紙のむすめ』ナオミ・シャピラ絵／『ちびはち』エドワード・ギブス作

いずみの杜
 10月の休館日
 ・10月 7日(月)
 15日(火)
 21日(月)
 28日(月)

■共通事項
 □対象 高校生以上で町内在住または在勤者を優先
 □申込方法 いずみの杜へ直接、受講料を添えて申し込む
 ※詳しくは、いずみの杜へ。

□期日 11月1日・8日・15日・22日(毎回金曜日)
 □時間 午前10時45分～11時45分
 □定員 20人
 □受講料 2,000円
 〈夜のアクアピクス教室〉
 □期日 11月6日・13日・20日・27日(毎回水曜日)
 □時間 午後7時～8時
 □定員 20人
 □受講料 2,000円
 〈自分発見！ 見直しメイク術〉
 □期日 11月16日・23日・30日(毎回土曜日)
 □時間 午前10時30分～正午
 □定員 16人
 □受講料 1,500円





スポーツ・レクリエーション祭

9月1日、町民体育館などを会場に開催された第17回スポーツ・レクリエーション祭。ソフトバレーやフライング・ディスクなどが行われ、参加者たちは熱気に包まれた会場で、白熱した試合を繰り広げていました。



敬老訪問

9月2日、町内で暮らすお年寄りの長寿を祝い、村山町長などが各家庭を訪問し、敬老祝金などを贈りました。訪問先で村山町長は、お年寄りの皆さん一人ひとりにお祝いの言葉をかけられました。



宇宙船まつり

9月7日、東児童館で「宇宙船まつり」が行われました。小学3年生による劇やダンスが披露されたほかに、ヨーヨーつり、忍者屋敷などのコーナーが用意され、たくさんのお子どもたちでにぎわっていました。

広報おおいずみに掲載してほしいイラストなどは黒一色で書いてね。
皆さんからのご意見・ご質問、身近な話題などもお待ちしております。
広報情報課
(☎ 63・3111 内線 215)
Eメール:kouhou@town.oizumi.gunma.jp



暑きなか庭に広がりし松葉牡丹
花色多く咲き満ちており
鈴木好子 (27区)
信濃川ときめき橋を過ぎてゆく
名前の由来に思ひはせつづ
富田美亀江 (17区)
戻り梅雨と言わるる日々つぎおり
土用に梅を干せざるままに
入谷宗二 (20区)

身近な情報をお寄せください!

広報おおいずみでは、皆さんからの身近な情報を募集しています。

□連絡方法
・電話 (☎ 63・3111
内線 215)
・FAX (63・3921)
・Eメール (kouhou@town.oizumi.gunma.jp)

※ご紹介できない場合もありますので、あらかじめご了承ください。詳しくは、広報情報課へ。



ぶらりぶらり

【東毛広域幹線道路】
県が東毛邑楽バイパスとして整備を進めてきた「東毛広域幹線道路」の町の北東の田んぼの中を貫く約3・05kmの区間が、暫定2車線で完成し、9月28日(土)午後4時に開通となります。

この区間には東武鉄道小泉線を跨ぐ跨線橋が2か所ありますが、遮るものがなさそうなのでこの上からの眺めは良さそうですね。

とはいえ、運手中は脇見運転などせず安全運転をお願いします。

OBake

種まくを忘れし朝顔フェンスには知らん顔して無数に咲きぬ
木村ふみ子 (25区)
炎天下白球追いて若人の熱き血潮を超燃えさせて
小林美代子 (21区)
庭先の線香花火の燃え殻を掃き寄す子等の帰りし朝
濱野シズ江 (2区)
釣り人の長閑に糸を垂らしゆる七百町歩を潤しし湖
栗原伸子 (22区)

みんなの作品

みんなの作品

ゆーりん

短歌

種まくを忘れし朝顔フェンスには知らん顔して無数に咲きぬ
木村ふみ子 (25区)
炎天下白球追いて若人の熱き血潮を超燃えさせて
小林美代子 (21区)
庭先の線香花火の燃え殻を掃き寄す子等の帰りし朝
濱野シズ江 (2区)
釣り人の長閑に糸を垂らしゆる七百町歩を潤しし湖
栗原伸子 (22区)

さぎ草の鉢に住みつく雨蛙
水やることにおろろ飛び出す
大町 操 (太田市)
今年又雨天の白実食いつくし
番の鳩は庭辺うろちまろ
湯澤よね (19区)
夢かなえ孫外つ国へはりきつて
たつ日近づき励ましできず
森 さん (14区)
数学の時間に教師語りたる
「ころ」に酔ひて漱石に酔ふ
青木登美江 (20区)
ずぶ濡れのハツピ姿の若者ら
コンビニ店に雨宿りせり
村田厚子 (2区)

海水の満ちたる夜景に鳥居映え
ささ波煙く安芸の宮島
正田富子 (10区)
大雨の過ぎるを待ちし帰りみち
東の空の虹に出会へり
成島福子 (14区)
ふるさとの駅に降りたち見あげたる
お城の上に青き青き空
黒河早百合 (10区)
たちむらむらさきの雲厚くして
ようやく明るく水無月の空
高瀬 壽 (10区)
豆けてびよんと芽を出す隠元を
鳥だか虫だか全て食わるる
山中志津江 (17区)

Pig

ピッグ

健康に気をつけながら
好きな趣味を楽しみたい

「野菜を食べるなど食生活には気を遣っています」と話す柴崎さん。

柴崎唯夫さん (20区・78歳)
長命会

古海で生まれ育ち、若い頃は自動車メーカーで開発の仕事に携わっていました。自動車を作りあげるまでには苦労もありましたが、みんなで協力して完成させたときは、喜びは大きかったですね。

60歳のときに仕事をやめてからは、ゴルフやヘラブナ釣りなどの趣味を楽しんでいます。また、老人会の皆さんといっしょに始めたターゲットボードゴルフも好きで、週に3回、ラウンドしていますよ。ゴルフと同じで、スコアが良くなっていくと楽しいですし、競技を通して皆さんと交流できることが魅力ですね。

今は体調の関係で少し休んでいます。早く元気になって、また始めたいと思っています。そして、趣味を楽しみながら健康に過ごしていきたいですね。

まだまだこれから!

FMラジオ放送 みみよりOIZUMI番組表

10月(神無月) FMラジオ76.7MHz
月～金曜日 昼12:50～13:00

- 7日(月)・9日(水)・11日(金) 町の新鮮な話題をご紹介します!
- 8日(火)・10日(木) 健康づくり課からのお知らせ～大腸がん検診～
- 14日(月)・16日(水)・18日(金) 町の新鮮な話題をご紹介します!
- 15日(火)・17日(木) 町公民館のお知らせ～公民館情報～
- 21日(月)・23日(水)・25日(金) 町の新鮮な話題をご紹介します!
- 22日(火)・24日(木) 図書館へ行こう!～図書館あれこれ～
- 28日(月)～11月1日(金) 町の新鮮な話題をご紹介します!

Twitterで情報発信しています!
http://twitter.com/oizumi_koho



表紙：9月7日、西児童館で「らくがき大会」が行われました。参加した26人の子どもたちは、児童館の窓ガラスに果物や好きなキャラクターなど、思い思いの絵を描いていました。

保健カレンダー

健康づくり課 ☎62-2121

日曜日	種	目	対	象	者	受	付	時	間									
10月																		
7	月	成	人	健	康	相	談	希	望	者	午前9:30～11:00							
8	火	乳	幼	児	健	康	相	談	乳	幼	児	と	その	保	護	者	"	
		B	C	G	H	25.4.1	～	H	25.4.30	生	午後1:00～2:00							
11	金	両	親	学	級	妊	婦	お	よ	び	そ	の	家	族	午後1:00～4:00			
21	月	成	人	健	康	相	談	希	望	者	午前9:30～11:00							
23	水	3	歳	児	健	康	診	査	H	22.7.1	～	H	22.7.31	生	午後1:00～1:30			
24	木	2	歳	児	歯	科	健	康	診	査	H	23.9.1	～	H	23.9.30	生	"	
25	金	7	か	月	児	健	康	診	査	H	25.3.1	～	H	25.3.31	生	"		
28	月	成	人	健	康	相	談	希	望	者	午前9:30～11:00							
		乳	幼	児	健	康	相	談	乳	幼	児	と	その	保	護	者	"	
29	火	ゴ	ク	ン	モ	グ	モ	グ	教	室	申	込	者	午前10:00～11:00				
		4	か	月	児	健	康	診	査	H	25.6.1	～	H	25.6.30	生	午後1:00～1:30		
31	木	1	歳	6	か	月	児	健	康	診	査	H	24.3.21	～	H	24.4.20	生	"

※会場は、保健福祉総合センターになります。

日曜・祝日当番医 電話で確認してから受診してください

月日	内科(邑楽郡)	内科(館林市)	小児科を標榜している内科	外 科	耳 鼻 科
9月29日(日)	群馬アレルギー疾患呼吸器内科病院 邑楽88-5678	橋田内科クリニック 館林72-0001	横田医院 館林72-0255	井上整形外科医院 板倉82-1131	板倉耳鼻咽喉科クリニック 板倉80-4333
10月6日(日)	須田内科医院 大泉63-1414	館林記念病院 館林72-3155	小児科おぎわらクリニック 大泉61-1133	ふじの木整形・内科クリニック 板倉91-4070	川田耳鼻咽喉科医院 館林72-3314
10月13日(日)	たなか医院 大泉62-2881	吉田内科クリニック 館林70-7117	星野こどもクリニック 館林70-7200	慶友整形外科病院 館林72-6000	_____
10月14日(月)	蜂谷病院 大泉63-0888	松井内科医院 館林75-9880	金丸内科医院 邑楽88-3200	海宝病院 館林74-0811	_____
10月20日(日)	福田ペインクリニック 明和84-1233	ハートクリニック 館林71-8810	長谷川クリニック 館林80-3311	岡田整形外科クリニック 館林72-3163	川村耳鼻咽喉科医院 館林72-1337
10月27日(日)	富士クリニックペインクリニック 大泉20-1971	まりレディースクリニック 館林76-7775	小西医院 千代田86-2261	川島脳神経外科医院 館林75-5511	_____

- ◆内科、外科の診療時間は午前9時～午後5時、耳鼻科の診療時間は午前9時～午後1時です。
- ◆歯科は、館林邑楽歯科保健医療センター(☎73-8818)が担当します(診療時間は午前9時～正午、午後1時～3時)。
- ◆小児科のみ、婦人科のみ診療する医療機関もありますので、事前に電話でご確認ください。
- ◆時間外、夜間などは、救急医療テレホンサービス(☎45-7799)で受診できる病院などを紹介します。



この広報紙は、自然保護のため再生紙とベジタブルインキを使用し作成しています。