

大きな^{ます}鱒獲ったどお～！
～お泊まり保育in南保育園～



広報

おおいずみ

2013

7.25

Vol.767

教育委員と教育長が決まりました

庶務課 内線301

教育委員の木村多恵子氏と千葉 優氏の任期満了に伴い、6月11日に開催された町議会の同意を得て、福



増尾仁一氏 (邑楽町・63歳)

田一男氏(22区・60歳)と増尾仁一氏(邑楽町・63歳)が7月15日付けで選任されました。



福田一男氏 (22区・60歳)

また、7月16日に開催された教育委員会議において、寺西弘之氏(27区・66歳)が委員長に選任され、



寺西弘之氏 (27区・66歳)

増尾仁一氏が教育長に任命されました。今後のご活躍をご期待申し上げます。木村氏、千葉氏には町教育行政にご尽力をいただきありがとうございます。これからも町教育行政全般にわたりご指導ご協力をお願いします。

※詳しくは、庶務課へ。

要援護者台帳への登録はお済みですか？

長寿支援課 ☎55・2632

【要援護者台帳とは？】

災害時に自力で避難することが困難で、周りの人の支援を必要とする人を対象に作成し、事前に町の関係部署および関係機関、自主防災組織、民生・児童委員、地域支援者などの人たちに提供し、平常時の見守りや災害時の安否確認、避難支援の際などに役立つものです。

【要援護者台帳への登録】

町では高齢者・障害者などが地域で安心して暮らせる町づくりを目指す中で、



平常時の見守りや災害時に備え、要援護者台帳への登録申し込みの受け付けを行っています。

登録対象者の方で、制度の趣旨にご理解をいただき、要援護者台帳への登録申し込みを希望する場合は、長寿支援課で受け付けを行います。

また、これまでに要援護者台帳への登録申し込みを済ませている人については、改めて申し込みする必要はありませんが、内容などについてお問い合わせすることがあります。

【登録対象者】

- ① 65歳以上でひとり暮らしの高齢者
 - ② 介護保険の要介護3以上の認定を受けている人
 - ③ 身体障害者手帳1・2級、療育手帳A、精神保健福祉手帳1級の交付を受けている人
 - ④ その他、災害時に支援が必要な人
- ※詳しくは、長寿支援課、または福祉課(☎55・2631)へ。

第3回町議会臨時会・第4回町議会定例会

議会事務局 内線412

5月27日に「第3回町議会臨時会」が、6月11日から13日には「第4回町議会定例会」が開催されました。



大泉町役場は ☎63-3111です

そこで、次の議案などが上程され、いずれも原案のとおり可決されました。

- 第3回臨時会
- 副町長の選任について
- 監査委員の選任について
- 工事請負契約(大泉町衛

生センター反応塔更新工事)の締結について

- 第4回定例会
- 平成24年度大泉町一般会計繰越明許費繰越計算書について
- 平成24年度大泉町下水道事業特別会計繰越明許費繰越計算書について
- 平成24年度大泉町一般会計事故繰越し繰越計算書について

□ 教育委員会の委員の任命について

- 教育委員会の委員の任命について
- 公平委員会の委員の選任について
- 監査委員の選任について
- 固定資産評価審査委員会の委員の選任について
- 固定資産評価審査委員会の委員の選任について
- 固定資産評価員の選任について

□ 議会改革調査特別委員会の設置について

- 議会改革調査特別委員会委員の選任について
 - 大泉町議会議員の議員報酬等の支給制限に関する条例について
 - 閉会中の継続調査申出について
- ※詳しくは、議会事務局庶務係へ。



成人式運営スタッフを募集します!

町では、平成26年1月12日(日)に成人式を開催します。そこで、成人式をよりいっそうすばらしいものにするために、平成26年に成人式をあげられる人の中から、式典運営などに協力していただける人を募集します。ご希望の方は生涯学習課へ直接ご連絡ください。

□ 対象 平成5年4月2日から平成6年4月1日までに生まれた人

※詳しくは、生涯学習課(内線306)へ。

町ホームページのバナー広告を募集しています

町では、自主財源を確保するため、「大泉町有料広告掲載要綱」を定め、町ホームページに掲載するバナー広告を募集しています。

□ 広告の掲載位置 町ホームページのトップ画面で町が指定した位置

□ 募集枠数 1枠

□ 広告の規格 (1枠)

- ・ 画像の大きさ…横150ピクセル・縦50ピクセル
- ・ 画像の容量…10キロバイト以内
- ・ 画像のファイル形式…GIFまたはJPEG形式
- ・ 画像の状態…静止画
- ・ 掲載期間…1か月を単位とし、連続12か月を上限とする

□ 掲載料金 (1枠)

- ・ 1か月…6,000円
- ・ 6か月…30,000円(1か月分割引)
- ・ 12か月…60,000円(2か月分割引)

□ 掲載の範囲 町ホームページの公共性および品位を損なうおそれがないもの

□ 申込方法 「大泉町有料広告掲載申込書」に必要事項を記入して、広報情報課へ直接、または郵送で申し込む

※詳しくは、広報情報課(内線214)へ。

大泉町役場は
☎ 63-3111です



介護保険被保険者保険料の減免

収入の少ない世帯の第1号被保険者（65歳以上）の介護保険料が、申請によって軽減されます。
減免対象者は、次のすべての要件に該当する人で、申請が認められると、現在の保険料が減額されます。
また、いろいろな事情で前年に比較して世帯の収入が著しく減少した場合や、災害などによる財産の損失などにより、介護保険料の納入が困難になった場合も、町の条例や規則で定められた要件に該当すると、保険料の減免や徴収猶予が受けられることがあります。

- ・ 保険料の賦課区分が、第1段階（生活保護被保険者を除く）、または第2段階、第3段階の人
- ・ 申請しようとする第1号被保険者の世帯全員の前年中の総収入額が下表の金額以下であること
- ・ 町民税が課税されている人と生計をともにしていないこと、および町民税が課税されている人に扶養されていないこと
- ・ 資産（預貯金、有価証券など含む）を活用してもなお生活に困っている状況であること
- 持参する物
 - ・ 印鑑
 - ・ 本人を含め家族全員の収入が分かる書類（家族全員の預貯金通帳など）

減免要件収入額

	世帯構成	総収入額	減額割合
第1段階	単身世帯・2人世帯	60万円以下	2分の1
	世帯員3人以上	60万円+17万5千円×(世帯員の人数-2)以下	
第2・3段階	単身世帯・2人世帯	120万円以下	3分の1 (条件により3分の2)
	世帯員3人以上	120万円+35万円×(世帯員の人数-2)以下	

※減免対象は、申請月から年度末までの保険料

長寿支援課 ☎55・2632

※詳しくは、長寿支援課介護保険係へ。

児童扶養手当・特別児童扶養手当の現況届

現在、児童扶養手当や特別児童扶養手当を受給している人は、町から通知を送付しますので、必要書類を

持参して現況届を提出してください。現況届を提出し

子育て支援課 ☎55・2631

持参して現況届を提出してください。現況届を提出し

ないと、8月以降の手当が受けられなくなります。

当の支給が停止されている人も届け出が義務付けられています。

増進を図ることを目的としています。

【児童扶養手当】
児童扶養手当は、父母の離婚などにより、父または母と生計を同じくしていない児童が育成される家庭（ひとり親家庭）の生活の安定と自立を助け、児童の福祉の増進を図ることを目的としています。
なお、所得制限により手

- 日時
 - ・ 8月7日(水) 午前9時～午後7時
 - ・ 8月8日(木)・9日(金) 午前9時～午後5時15分
- 【特別児童扶養手当】
特別児童扶養手当は、精神または身体に障害のある満20歳未満の児童の福祉の

- 期日 8月12日(月)・13日(火)
- 時間 午前9時～午後5時15分
- 場所 保健福祉総合センター1・2階研修室A（吉田2465）
- ※詳しくは、子育て支援課へ。

各種アンケート結果

【大泉町予約制乗合交通（デマンド交通）導入に関するアンケートの結果】
町では、「新たな交通（移動）手段」の導入を検討するため、高齢者の外出の手段や移動先などについて調査を実施しました。

- 実施時期 平成25年5月
- 発送数 1186件
- 有効回答数 721件
- 有効回答率 60・8%

いた皆さん、ご協力ありがとうございました。ご協力ありがとうございました。

【平成25年度町民満足度・意識調査の結果】
町では、第五次大泉町総合計画前期計画（平成23年度～26年度）に掲げた45施策や事業の取り組みを町民の皆さんに評価していただき、今後の町政運営の基礎資料とするため、「町民満足度・意識調査」を実施しました。

- 実施時期 平成25年5月
- 発送数 1783件
- 有効回答数 543件
- 有効回答率 30・7%

※各調査結果の詳細は町ホームページ、役場1階「情報コーナー」、公共施設（図書館・公民館・保健福祉総合センター）において閲覧できます。詳しくは、企画課へ。

【実施方法】 無作為抽出方法、郵送により配布・回収

調査票にご回答をいただきます。詳しくは、企画課へ。

【共通事項】
□ 申込方法 建築課へ直接申し込み（印鑑を持参）

【対象者】 65歳以上の町民（男女各600人）

□ 申込期限 9月30日(月)（ただし、土・日曜日、祝日を除く）

□ 対象となる住宅 木造住宅耐震診断者派遣事業による耐震診断の結果、上部構造評点が1・0未満

□ 費用
耐震診断費：無料
交通費：1000円（耐震診断者に直接お支払いいただきます）

□ 対象となる住宅 木造住宅耐震診断者派遣事業による耐震診断の結果、上部構造評点が1・0未満

□ 対象となる住宅 木造住宅耐震診断者派遣事業による耐震診断の結果、上部構造評点が1・0未満

木造住宅の耐震診断・耐震改修を支援します

【木造住宅耐震診断者派遣事業】
耐震診断調査資格者が耐震診断を実施します。地震に弱い部分や倒壊するおそれがあるかを調べます。

- 対象となる住宅 次の条件を全て満たす町内の木造住宅
 - ・ 昭和56年5月31日以前に着工された一戸建ての住宅または併用住宅（住宅部分の床面積が2分の1以上）
 - ・ 平屋または2階建て
 - ・ 在来軸組構法によって建てられたもの
- 募集戸数 16戸（定数になりしだい締め切り）
- 用意する物
 - ・ 建築確認書、または壁の位置の分かる平面図など
 - ・ 印鑑
- 申込期間 8月5日(月)～30日(金)（ただし、土・日曜日を除く）

東日本大震災 関連情報

調理済み給食の放射性物質測定結果について

町では、6月20日に、町内の町立・私立保育園、私立幼稚園、小中学校の給食について、放射性物質（放射性ヨウ素131、放射性セシウム134・137）の検査を行いました。放射性物質は検出されませんでした。

給食用食材の放射性物質測定結果について

県では、給食用食材について、次のとおり放射性物質（放射性ヨウ素131、放射性セシウム134・137）の検査を行いました。

【学校給食用食材】

- 期日 6月13日
- 対象 町内の学校給食用食材（群馬県産なす）
- 結果 不検出

【町内保育園給食用食材】

- 期日 7月2日・3日
- 対象 町内保育園給食用食材（茨城県産ねぎ、栃木県産きゅうり・にんじん、群馬県産じゃがいも、千葉県産にんじん、長崎県産じゃがいも）

- 結果 不検出

■水道水の安全性

7月17日に東部地域水道事務所（千代田町）で県が行った測定結果では、放射性物質は検出されず、飲用に支障がないことが確認されています。

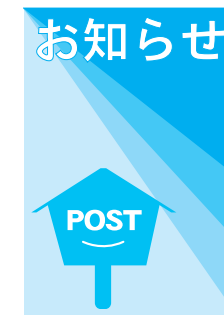
【広告】

有料広告募集中

- 大きさ 横 8.8cm×縦 4.5cm
- 使用色 1色
- 掲載料金 10,000円（1枠1回）

Information Oizumi

くらしの 情報



下水道排水設備工事責任技術者資格認定共通試験

下水道課

下水道排水設備工事責任技術者とは、排水設備工事に必要な知識や技術力、施工能力を有し、設計から施工までを責任を持って管理する人のことです。

下水道指定工事店の指定を受けるには、専属の責任技術者を有さなければなりません。

- 期日 10月20日(日)

下水処理施設見学会

県下水道総合事務所

9月10日の「下水道の日」にちなみ、水質浄化センターの見学会を開催します。

- 期日 8月17日(出)
- 時間 (各回)おむね1時間30分程度
- ・午前9時30分～
- ・午後3時～
- 場所
- ・西邑楽水質浄化センター
- ・千代田町舞木1200の1
- ・県央水質浄化センター(玉村町上之手1846の1)
- 内容 下水処理施設で水がきれいになるしくみを、職員が解説・案内します
- 対象 どなたでも参加できます

知っていますか？ 建退共制度

建退共群馬県支部 建設業退職金共済制度(建退共)は、国の助成を受けられる退職金制度で、建設現場労働者の福祉の増進と建設業を営む中小企業の振興を目的として設立された退職金制度です。

- 加入できる事業主 建設業を営む人
- 対象となる労働者 建設業の現場で働く人
- 掛金 月額310円
- ※詳しくは、建退共群馬県支部(☎027・252・166)へ。

中退共の退職金制度をご存じですか？

(独)労働者退職金共済機構 中小企業退職金共済事業本部

中小企業退職金共済制度(中退共)は、国の助成を受けられる退職金制度で、中小企業の相互共済と国の援助で退職金制度を確立し、中小企業の従業員の福祉の増進と、中小企業の振興に寄与することを目的としています。

- 加入できる事業主 中小企業者



- ・午前11時～正午
- ・午後3時～4時
- 場所 文化むら小ホール(朝日5の24の1)
- 演奏内容
- ・眠れる森の美女(クラシック)
- ・アンパンマンのマーチ(歌)
- 申込方法 ママリフレッシュコンサート実行委員会へ電話で申し込む
- 費用
- ・前売り：1500円
- ・当日：2500円

- ・子ども：500円
- ※詳しくは、マリフレッシュコンサート実行委員会(☎090・4424・9332)へ。

洗濯機・脱水槽事故防止

日本電機工業会

洗濯機の脱水槽が停止する前に洗濯物を取り出そうとして、衣類が指にからまり、指を切断する事故が発生しています。洗濯・脱水槽が完全に停止してから洗濯物を取り出してください。ゆっくりした回転でも洗濯物が手に巻きつき、けがをするおそれがあります。

- ※詳しくは、日本電機工業会(☎03・3556・5887)へ。

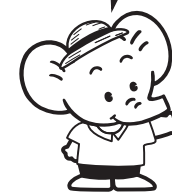
□掛金 5000円～30000円(短時間労働者は2000円～4000円)

※詳しくは、(独)労働者退職金共済機構 中小企業退職金共済事業本部(☎03・6907・1234)へ。

8月は電気使用安全月間です

関東電気保安協会 群馬事業本部東毛事業所

電気は正しく安全に使いましょ！



8月1日から31日までの1か月間は、電気使用安全月間です。

□重点活動テーマ

- ・電気は無駄なく安全に使いましょ
- ・家用設備の電気事故は日頃の巡視点検で防ぎましょ
- ・突然やってくる自然災害に備え、日頃から電気の安全に努めましょ
- ※詳しくは、関東電気保安協会群馬事業本部東毛事業所(☎46・8333)へ。

【広告】

広告

【広告】

広告

朗読の会
ベビーヴォイス発表会
間室慶子さん



昨年のベビーヴォイス発表会の様子

朗読の会
ベビーヴォイス発表会
間室慶子さん

加入しなければなりません。学生も、20歳になれば国民年金に加入することになります。20歳の誕生日を迎えたら、すみやかに住民課で加入手続きをしてください。

ただし、すでに就職して厚生年金や共済組合に加入している人は、第2号被保険者として国民年金にも加入していただきますので、手続きは不要です。

収入が一定額以下の場合には、申請して承認を受けることにより、保険料の納付が免除または猶予される制度があります。学生については学生期間中の保険料の納付が猶予される「学生納付特例制度」、学生以外の人については保険料の納付が免除または猶予される「免除制度」や「若年者納付猶予制度」です。この猶予(免除)を受けている期間中に万が一の事故などで障害を負った場合には、障害基礎年金を受けられることができません。一部免除の場合には残りの保険料を納めないこと未納と同じ扱いになり、障害基礎年金が受けられない場合があります。

国民年金に加入しましょう
住民課
日本に住む20歳以上60歳未満の人は、全員が国民年金に



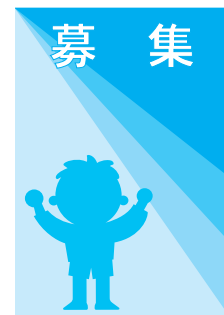
びる卒卒業予定者
必要書類
・履歴書(館林厚生病院総務課で配布、またはホームページでダウンロードして印刷)
・卒業(見込)証明書、成績証明書
・返信用封筒(縦長の定形封筒に、宛先を明記し80円切手を貼ったもの)
・免許、資格などを持つ人は写しを同封する

募集

館林厚生病院総務課
館林厚生病院では、平成26年度の事務員を募集しています。

館林厚生病院職員
館林厚生病院総務課
館林厚生病院では、平成26年度の事務員を募集しています。

共通事項
□受付期間 8月1日(木)～9月6日(金)
※詳しくは、自衛隊群馬地方協力本部太田出張所(☎45・5563)へ。



館林厚生病院職員
館林厚生病院総務課
館林厚生病院では、平成26年度の事務員を募集しています。

共通事項
□受付期間 8月1日(木)～9月6日(金)
※詳しくは、自衛隊群馬地方協力本部太田出張所(☎45・5563)へ。

子宮頸がん予防ワクチン接種 勧奨差し控え
6月14日、厚生科学審議会予防接種・ワクチン分科会副反応検討部会が開催され、子宮頸がん予防ワクチンの副反応報告について審議が行われました。

この結果、ワクチンとの因果関係が否定できない持続的な疼痛が子宮頸がん予防ワクチン接種後に特異的に見られたことから、副反応の発生頻度などがより明らかになるまでの間、子宮頸がん予防ワクチンの定期接種を積極的に勧奨しないよう、厚生労働省から勧奨がありました。

これに基づき、町でも接種の対象者またはその保護者への積極的な勧奨を差し控えることにしました。

なお、子宮頸がん予防ワクチン接種は中止ではないので、接種を希望される人は、引き続き接種を受けることができます。その際には、子宮頸がん予防ワクチンの有効性とリスクを理解した上で、接種を受けてください。

子宮頸がん予防ワクチンの有効性とリスクについては、対象者宛て個人通知や町ホームページをご覧ください。

※詳しくは、健康づくり課(☎62・2121)へ。

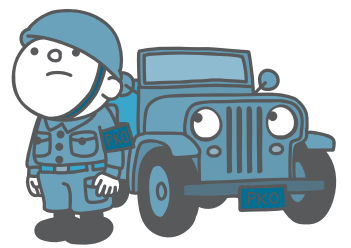


自衛官
自衛隊群馬地方協力本部太田出張所

防衛省では、次の自衛官を募集しています。

【一般曹候補生】
□応募資格 日本国籍を有し、18歳以上27歳未満の人
□試験日 9月16日(月)・17日(火)いずれか1日
□試験場所 太田市福祉会館(太田市浜町2の1)

【自衛官候補生】
□応募資格 日本国籍を有し、18歳以上27歳未満の人
□試験日 9月7日(土)～10月13日(日)いずれか1日
□試験場所(次のいずれか)
・新町駐屯地(高崎市新町1080)
・相馬原駐屯地(榛東村新井1017の2)
・航空学生
□応募資格 日本国籍を有し、18歳以上21歳未満の人
□試験日 9月21日(土)
□試験場所 勢多会館(前橋市南町4の30の3)



放送大学第2学期学生
放送大学群馬学習センター
放送大学では平成25年度第2学期(10月入学)の学生を募集しています。

放送大学はテレビやラジオの放送やインターネットを通して学ぶ通信制の大学で、心理学・福祉・経済・歴史・文学・自然科学など、幅広い分野を学べます。

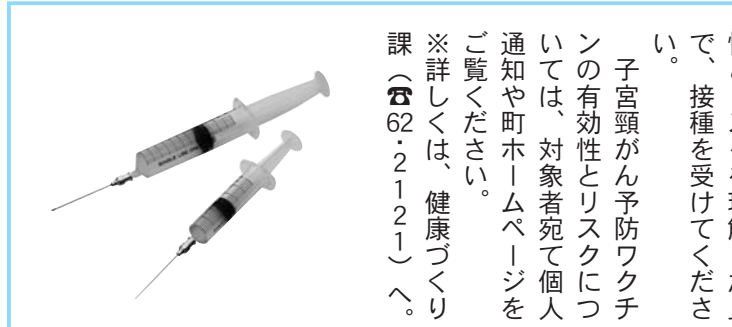
【募集学生】

【教養学部】
□全科履修生：4年以上で学士の資格を得る(生活と福祉コース、心理と教育コース、社会と産業コース、人間と文化コース、情報コース、自然と環境コース)
・選科履修生：1年間在学して希望する科目を履修する
・科目履修生：半年間在学して希望する科目を履修する
□大学院
・修士選科生：1年間在学して希望する科目を履修する
・修士科目生：半年間在学して希望する科目を履修する
□出願期限 8月31日(土)
※詳しくは、放送大学群馬学習センター(☎027・230・1085)へ。

【共通事項】
□受付期間 8月1日(木)～9月6日(金)
※詳しくは、自衛隊群馬地方協力本部太田出張所(☎45・5563)へ。

【募集学生】

【教養学部】
□全科履修生：4年以上で学士の資格を得る(生活と福祉コース、心理と教育コース、社会と産業コース、人間と文化コース、情報コース、自然と環境コース)
・選科履修生：1年間在学して希望する科目を履修する
・科目履修生：半年間在学して希望する科目を履修する
□大学院
・修士選科生：1年間在学して希望する科目を履修する
・修士科目生：半年間在学して希望する科目を履修する
□出願期限 8月31日(土)
※詳しくは、放送大学群馬学習センター(☎027・230・1085)へ。



マジックイベント
in図書館



群馬のヒーローマジック戦隊MCO

【マジック戦隊MCOショー】
世界初のマジックをするヒーローが群馬から誕生!
群馬県のご当地ヒーロー「マジック戦隊MCO」のキャラクターショーを開催します。

□期日 9月8日(日)
□時間 午後2時～
□定員 100人程度
□申込方法 図書館へ直接、または電話で申し込む
□参加費 無料

【マジック教室】
プロのマジシャンによるマジック教室です。
簡単なマジックが誰でもできるようになります。

マジックに興味のある人はぜひご参加ください。

□期日 9月8日(日)
□時間 午後3時～
□内容 相手のカードをぴたりと当てるトランプのマジック、長さの違うロープが同じ長さに見えるマジック
□定員 50人(定員になりしだい締め切り)
□申込方法 図書館へ直接、参加費を添えて申し込む
□申込期限 8月16日(金) 午後5時まで
□参加費 210円

【共通事項】
□場所 図書館1階視聴覚ホール
□対象 どなたでも参加できます
※詳しくは、図書館(☎63・6399)へ。

プレミアム付消費券 申込受付中!

【プレミアム付消費券】

- 販売価格 1セット1万円(500円券×23枚)
- セット内容
 - ・A券…500円×11枚(取扱店全店で利用できます)
 - ・B券…500円×12枚(大型店など一部利用できない取扱店があります)

□発行数 3,000セット

□使用期限 12月31日(火)

□注意事項 大型店、コンビニエンスストア、全国チェーンドラッグストア、ディスカウントショップは、消費券A券のみの取り扱いとなります

【消費券の申込方法】

□対象 町内在住または、在勤の人(1人3セットまで)

□申込方法 往復はがきに必要事項を記入し、町商工会へ申し込む(往復はがき1枚で1人3セットまで申し込みます。なお、応募多数の場合は抽選となります)

□申込期限 8月26日(月) 必着

□抽選結果 9月2日(月) 返信はがきを発送予定

【消費券の引換販売】

当選はがきと引き換えで販売します。

□販売日時 9月10日(火)～15日(日) 午前9時～午後4時

□販売場所 町商工会(吉田2467)

※のぼり旗とポスターの掲示してある取扱店で期間内に使用してください。詳しくは、町商工会(☎62・4334)へ。

■往復はがきの記載要領

往信面 宛先	返信面 裏面
3700523 大泉町商工会 往信	記入不要 ※抽選結果などを後日お知らせします
大泉町吉田2467	返信面 宛先
	往信面 裏面
	①申込者の氏名(ふりがな)
	②郵便番号・住所
	③連絡のとれる電話番号
	④町外の人には勤務先
	⑤購入希望数 ※3セットまで
	申込者の住所
	申込者の氏名

日曜緑化講座

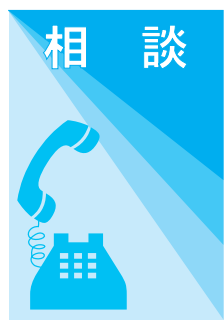
県緑化センター

- 期日 8月25日(日)
- 時間 午前10時～正午
- 場所 県緑化センター(倉楽町3924の1)
- テーマ 「覚えて得する秋野菜の上手な育て方」
- 講師 多々木英男氏(普及指導員)
- 定員 60人(定員になりしだい締め切り)
- 申込方法 県緑化センターへ電話で申し込む
- 申込開始日時 8月12日(月) 午前8時30分

各種相談

福祉課

- 費用 無料
- ※詳しくは、県緑化センター(☎88・7188)へ。



相談

障害が重いなどの理由で会場に来所できない人については、在宅訪問診療もあります。(☎88・7188)へ。

- 期日 8月14日(水)
- 受付時間 午前10時～正午
- 場所 館林市総合福祉センター(館林市苗木町245の1) ☎75・7111
- 相談科目 整形外科
- 相談内容 補装具の判定、身体障害者に関する各種の相談など
- 持参する物 印鑑、身体障



【心の健康相談】

害者手帳
町では、うつや不眠、ストレスなどさまざまな心の問題について悩みのある人を対象にした、医師による個別の健康相談を行います。

- 期日 8月14日(水)
- 時間 午後3時30分～5時
- 場所 保健福祉総合センター(吉田2465)
- 担当 後藤幸彦氏(つつじメンタルホスピタル院長)
- 申込方法 福祉課へ電話で申し込む
- ※詳しくは福祉課(☎55・2631)へ。

ゆかりちゃん誘拐事件の情報をお寄せください!

懸賞金 上限額 600万円

太田市高林地内パチンコ店における幼女略取誘拐容疑事件捜査本部
太田警察署 ☎0276-33-0110 フリーダイヤル ☎0120-889-324

横山ゆかりちゃん
事件当時(4歳) 現在の推定画(22歳)



救命講習

中央消防署

心肺蘇生法やAEDの取り扱いを学ぶ救命講習を開催します。なお、講習を修了した人には修了証を交付します。

- 期日 8月25日(日)
- 時間 午前9時～正午
- 場所 消防本部5階(太田市鳥山下町409の1)
- 対象 大泉町・太田市内に在住または在勤・在学の中

健康講座

館林厚生病院総務課

- 期日 8月28日(水)
- 時間 午後4時～
- 場所 館林厚生病院仮設外来棟3階第1会議室(館林市成島町262の1)
- テーマ 「大腸がんになったらどうする?」当院での治療法と成績」
- 講師 岩崎 茂氏(館林厚生病院副院長)
- 費用 無料
- ※参加希望者は、直接会場へお越しください。詳しくは、館林厚生病院総務課(☎72・3140)へ。

脱メタボ 栄養教室

町では、生活習慣病予防のための栄養教室を行います。

- 期日 9月6日(金)
- 時間 午前10時～午後1時
- 場所 保健福祉総合センター(吉田2465)
- 内容 栄養のお話、調理実習「食物繊維たっぷりメニュー」、試食
- 講師 管理栄養士・保健師
- 対象 どなたでも参加できます
- 定員 30人(定員になりしだい締め切り)
- 申込方法 健康づくり課へ電話で申し込む
- 持参する物 エプロン・三角巾
- 費用 無料
- ※詳しくは、健康づくり課(☎62・2121)へ。



平成26年度私立幼稚園児各幼稚園

町内の私立幼稚園では、平成26年度の園児を募集します。

- 募集幼稚園
 - ・みよし幼稚園(吉田965) ☎62・3935
 - ・認定こども園みよし第二幼稚園(寄木戸277の1) ☎63・1621
 - ・認定こども園松原幼稚園(西小泉3の6の22) ☎62・2532
 - ・聖クララ幼稚園(日の出56の1) ☎62・3036
 - ・えのきこども園(北小泉3の9の6) ☎62・3666
- 対象 入園対象児は幼稚園によつて異なりますので、詳しくは各幼稚園にお問い合わせください
- 申込方法 各幼稚園にある願書に必要事項を記入の上、希望の幼稚園へ提出する
- 申込開始日 8月26日(月)
- ※詳しくは、各幼稚園へ。

農と食のふれあい講座

県立農林大学校研修部

- 講座名
 - ・豆腐づくり(実習)：10月11日(金) 午前9時30分～午後0時30分
 - ・ジャムづくり(実習)：10月17日(木) 午前9時30分～午後0時30分
 - ・秋冬の庭木管理とマツのせん定(講義とマツのせん定実習)：10月26日(土) 午後1時30分～4時30分
 - ・土づくり(講義)：11月29日(金) 12月1日(日) 午後1時30分～4時30分
 - ・家庭果樹のせん定(講義とせん定の見学)：平成26年1月8日(水) 午前9時～正午
 - ・初めての野菜づくり基礎(講義)：平成26年1月22日(水) 30日(木) 午後1時30分～4時30分
 - ・家庭菜園で春夏野菜づくり(講義)：平成26年2月25日(火) 3月12日(水) 午後1

教室・講座

時30分～4時30分

- 場所 県立農林大学校(高崎市箕郷町)
- 申込期間 8月1日(木)～31日(土) 当日消印有効
- 申込方法 往復はがきの往信面に希望する講座名・開催日・住所・氏名(ふりがな)・電話番号、返信面に郵便番号・住所・氏名を記入の上、県立農林大学校研修部(〒370-3105 高崎市箕郷町西明屋1005)宛てに郵送で申し込む(1枚の往復はがきで1講座1人まで)
- ※受講可否については、9月20日(金)頃までに通知します。
- また、申し込み多数の場合は抽選となります。詳しくは、県立農林大学校研修部(☎027・371・3841)へ。



教室・講座

北児童館
☎63・3820

〈みんなでゆきじろうさんの手品を見よう〉
□期日 8月5日(月)
□時間 午後1時30分〜
〈英語で遊ぼう〉
□期日 8月9日(金)
□時間 午後1時30分〜
□対象 小学生
〈ドッジボール大会〉
全員に参加賞があります。
□期日 8月21日(水)
□時間 午後2時〜4時

おまわりさんが来て、お話をしてくれます。腹話術のお姉さんも来てくれます。
群馬工業高等専門学校英語の先生が来てくれます。
〈交通安全講話〉

児童館 children

児童館の行事で対象に記載のないものは、ごなたでも参加できます。

図書館休館日

- ・7月29日(月) ・31日(水)
- ・8月5日(月) ・12日(月)
- 19日(月) ・26日(月)
- 31日(土)

図書館の本やDVDを借りるためには「図書利用券」が必要です。必ず持ってきてください。

- 住所 大泉町中央3-11-21
- ホームページアドレス <http://www.library.oizumi.gunma.jp/>
- 携帯アドレス <http://www.library.oizumi.gunma.jp/i/>

図書館 Library
☎63・6399

東児童館
☎62・0133

〈水鉄砲バトル〉

〈夏休み水鉄砲大会〉
各自水鉄砲を持ってきて、思いきり遊ぼう！
□期日 8月7日(水)
□時間 午前10時〜
※着替えを持ってきてください。

南児童館
☎63・1721

〈みんなでゆきじろうさんの手品を見よう〉
□期日 8月26日(月)
□時間 午後2時〜

西児童館
☎62・4689

〈ピオリラ演奏を聴こう〉
地元出身の桂宏美さんが西児童館で演奏してくれます！
□期日 7月30日(火)
□時間 午後1時30分〜2時
〈映画会〉
□期日 8月23日(金)
□時間 午後1時30分〜
〈みんなでゆきじろうさんの手品を見よう〉
□期日 8月26日(月)
□時間 午後2時〜

ビデオ上映会 in 図書館
1階 視聴覚ホール

上映日	上映予定作品
8月18日(日) 午前10時〜	足尾74夏...そしてフクシマ原発事故の2011秋
午後1時30分〜	手塚治虫のブッダ

【読み聞かせ会】
◎どんぐりの会
□期日 毎週木曜日(第5週をのぞく)
□時間 午後2時30分〜
◎てんとう虫の会と個人ボランティア
□期日 毎週土曜日
□時間 午後2時〜
◎日曜日の読み聞かせ
・大泉高校文芸部
□期日 第1日曜日
□時間 午後2時〜
・かたつむりの会(お父さんたちの読み聞かせ会)
□期日 第3日曜日
□時間 午前11時〜
※読み聞かせに興味のある学生とお父さんを募集しています。

お楽しみ盛りだくさん
催しもの案内

集学遊 杜の教室案内

8月6日(火) 午前10時15分
から受付を開始する教室
〈朝のトライ！ フィットネス教室〉
□期日 9月4日・11日・18日

いずみの杜 Izumino Mori
☎20・0035

〈巡回児童劇〉
東児童館に巡回児童劇が来ます。全国的にも有名で美智子皇后も、賞になった劇団です。ぜひ見に来てください。
□期日 8月19日(月)
□時間 午後1時30分〜
□内容
・第一部『人形ファンタジー』
・第二部『狂言 ぶす』

マイ水鉄砲で、おもいきりうちあおう！
□期日 8月1日(木)
□時間 午後3時30分〜
□対象 小学1年生
※着替えを持ってきてください。

〈一般書〉
『ミライノコトモ』谷川俊太郎著／『ルカの方舟』伊与原新著／『桜庭一樹短編集』桜庭一樹著／『色』花村萬月著／『殺生伝』神永 学著／『ぬいぐるみ警部の帰還』西澤保彦著／『正義をふりかざす君へ』真保裕一著／『鯖猫長屋ふしぎ草紙』田牧大和著／『世界を回せ 上下』コラム・マッキヤン著／『シガレット』ハリリー・マシューズ著／『直線縫いの子ども服』渡部サト著／『漢方医学』渡辺賢治著／『腸育をはじめよう！』松生恒夫著／『アイウィットネス』平敷安常著／『太平洋の試練 上・下』イアン・トール著／『人類とカピの歴史』浜田信夫著／『脳に刻まれたモラルの起源』金井良太著／『会いに行ける海のフシギな生きもの』吉野雄輔著／『日本のタコ学』奥谷喬司編著／『登頂竹内洋岳』塩野米松著／『パスを待って』石田 千著

【朗読の会】
□期日 8月11日(日)
□時間 午後2時〜
□場所 1階第1会議室

新着
本・DVD・CD

8月6日(火) 午後6時から
受付を開始する教室
〈夜のトライ！ フィットネス教室〉
□期日 9月4日・11日・18日
日・25日(毎水曜日)
□時間 午後7時30分〜8時

9月のリンパマッサージ&カントン体操教室
□期日 9月6日・13日・20日・27日(毎水曜日)
□時間 午前10時30分〜正午
□内容 「きれい」の秘密、教えます！
□定員 20人
□受講料 2000円

日・25日(毎水曜日)
□時間 午前10時30分〜11時30分
□定員 25人
□受講料 2000円
〈朝のアクアビクス教室〉
□期日 9月4日・11日・18日
日・25日(毎水曜日)
□時間 午前10時45分〜11時45分
□定員 20人
□受講料 2000円
〈アクアボディメイク教室〉
□期日 9月6日・13日・20日・27日(毎水曜日)
□時間 午前10時45分〜11時45分
□定員 20人
□受講料 2000円

『ヤタヤタかめん』あきやまただし作・絵／『ぬすみのつきめくり』レオレオ二画／『きょうもひつじばん』あきや
『鬼童書』
『ヤタヤタかめん』あきやまただし作・絵／『ぬすみのつきめくり』レオレオ二画／『きょうもひつじばん』あきや

夏オリジナル
ノートを作ろう

□期日 8月25日(日)・9月1日(日)
□時間 午前10時〜
□場所 図書館1階視聴覚ホール
□内容 夏モチーフの消しゴムはんこ・オリジナルノート作り
□講師 木月禎子さん(消しゴムはんこインストラクター)
□対象 どなたでも参加できます
□定員 20人(定員になりしだい締め切り)
□申込方法 図書館へ直接、費用を添えて申し込む
□申込期限 8月16日(金) 午後5時
□費用 500円
※詳しくは、図書館(☎63・6399)へ。

いずみの杜 8月の休館日

- ・8月 5日(月)
- 12日(月)
- 19日(月)
- 26日(月)

30分
□定員 25人
□受講料 2000円
〈夜のアクアビクス教室〉
□期日 9月4日・11日・18日
日・25日(毎水曜日)
□時間 午後7時〜8時
□定員 20人
□受講料 2000円
〈香りとともにリラックス！アロマ・フェイス・マッサージ教室〉
□期日 9月18日(水)
□時間 午後7時〜8時30分
□定員 16人
□参加費 1700円(教材費含む)

■共通事項
□対象 高校生以上で町内在住または在勤者を優先とします
□申込方法 いずみの杜へ直接、受講料を添えて申し込む
※開館時間変更に伴い、教室開始時間の変更がありますのでご注意ください。詳しくは、いずみの杜へ。



交通安全子供自転車群馬県大会表彰

6月27日、西小学校の児童6人が警察署長から表彰を受けました。これは、交通安全子供自転車群馬県大会で6位という成績を収めたことを受けたもので、警察署長からひとり一人に賞状が手渡されました。



第5区たなばたまつり

6月29日、第5区公民館で「たなばたまつり」が行われました。子どもたちは、願いごとを書いた短冊などを大きな竹に飾った後、いずみの里に移動し、施設の皆さんに竹と歌をプレゼントしました。



七夕コンサート

7月7日、いずみの杜で七夕コンサートが開催されました。七夕飾りの前で、キッズダンスグループや西邑楽高等学校吹奏楽部など5組がダンスや演奏を披露し、会場に集まった観客からは大きな拍手が送られました。

広報おおいずみに掲載してほしいイラストなどは黒一色で書いてね。
皆さんからのご意見・ご質問、身近な話題などもお待ちしております。
広報情報課
☎63・3111 内線215)
Eメール:kouhou@town.oizumi.gunma.jp

情熱のフランメンコショーに酔い痴れて
「オーレ、オーレ」とかけ声かける
山中志津江 (17区)
庭のあることを嬉しく今朝もまた
雨戸あくれば若葉に出会ふ
鈴木好子 (27区)
「バイバイ」と双子の姉妹過ぎてゆく
若葉ゆらして風吹く朝に
富田美亀江 (17区)
五月二日は母の忌なりき病室に
輸血の娘を護りて暮るる
富山準子 (25区)

身近な情報をお寄せください!

広報おおいずみでは、皆さんからの身近な情報を募集しています。

□連絡方法
・電話 ☎63・3111
内線215)
・FAX (63・3921)
・Eメール (kouhou@town.oizumi.gunma.jp)

※ご紹介できない場合もありますので、あらかじめご了承ください。詳しくは、広報情報課へ。

ぶらぶらぶらぶら

【田園風景】
大泉町は、北関東でも屈指の製造品出荷額を誇る町であり、イメージはやはり「工業の町」ではないかと思いが、町の北東部には田園風景が広がり、工業の町のイメージはなく、のどかな農村という雰囲気が残っています。

でも最近では、東毛広域幹線道路の工事により、田んぼの中を広い道路が通り、東武小泉線を跨ぐ大きな跨線橋も造られ、その田園風景も街へと姿を変えていくみたいですね。

みんなの作品

◀ P・N ひまわり
◀ P・N ハナ子
◀ P・N キルア

短歌

豆腐買う事を忘れて魅せられし
店主手掛けたさつききの美事
木村ふみ子 (25区)
ミンタと蝉の音高く盛り夏
輝やく夕日に達者を宅し
小林美代子 (21区)

― やよい短歌会 ―
百年を経たると言わるる我が庭の
サツキは花に埋もれること
入谷宗二 (20区)
華やきは一時にして城跡の
桜若葉は風に吹かるる
濱野シズ江 (2区)

草はらに一年生のつくりたる
葉っぱ弁当たんぼの乗る
栗原伸子 (22区)
一様に熟れて明るき麦畑の
彼方に見ゆる赤城の嶺は
大町 操 (太田市)
つゆ入りの早き予報に合わず如
あじさいとりどり木下うろおす
湯澤よね (19区)
車椅子を孫押ししてくれる鶴ヶ城
一巡りして我安堵せり
森 きん (14区)

船頭の粋な小唄に聞き惚れて
谷田川下ればヨシキリの鳴く
青木登美江 (20区)

しみしみと広き湯船に浸かりをり
肘折の湯へ金婚の旅
村田厚子 (2区)
鶴生田川に渡せる五千の鯉のぼり
映像みつ古里思う
正田富子 (10区)
板東の結願寺なる那古観音
般若心経静かにとなふ
成島福子 (14区)
餌台も置かぬに訪なふ小鳥達
可愛ゆけれど茶菓食べ尽せり
黒河早百合 (10区)
遠き日のおぼろな記憶たどりつ
奥の深山をめぐるふる里
高瀬 壽 (10区)

◀ P・N むったんのおかん
◀ P・N 天城けいた

「近くに住む3人の娘と話すことも
楽しみのひとつ」と話す田中さん。

大好きな洋裁ができるから
健康でいられる

田中ワカさん (18区・85歳)
丘山ことぶき会

元気な老人クラブの皆さんが、次々に登場します

若い頃は洋裁学校に通った後、紳士服店で働いていたことがあります。紳士服店での洋裁を覚えるまでは苦労しましたが、続けるうちに面白くなりましたね。やっぱり何事もやる気をもって取り組むことが大切なんだと思いますよ。

その経験がきっかけで、今では洋裁が一番の楽しみになっています。孫が保育園に通っていた頃は、お手玉を100個作って園に贈ったことがありますし、今でも友だちに袋物を作ってプレゼントすることもあります。皆さん喜んでくれて、「大切に使うね」という言葉もいただけるからうれしいですね。

大好きなことができているから、今も健康でいられるのだと思います。これからは洋裁を続けて元気でいたいですね。

まだまだこれから!

FMラジオ放送 みみよりOIZUMI番組表

8月(葉月) FMラジオ76.7MHz 昼12:50~13:00

- 5日(月)・7日(水)・9日(金) 町の新鮮な話題をご紹介します!
- 6日(火)・8日(木) 健康づくり課からのお知らせ～母子保健情報～
- 12日(月)・14日(水)・16日(金) 町の新鮮な話題をご紹介します!
- 13日(火)・15日(木) 町公民館のお知らせ～公民館情報～
- 19日(月)・21日(水)・23日(金) 町の新鮮な話題をご紹介します!
- 20日(火)・22日(木) 図書館へ行こう!～図書館あれこれ～
- 26日(月)～30日(金) 町の新鮮な話題をご紹介します!

Twitterで情報発信しています!
http://twitter.com/oizumi_koho



表紙：7月12日、各町立保育園で行われたお泊まり保育。その中のイベントの1つとして鱒のつかみ取りが行われ、子どもたちは水の中に手を入れ、一生懸命に鱒を捕まえていました。

保健カレンダー

健康づくり課 ☎62-2121

日曜日	種目	対象者	受付時間
8月			
3	土 両 親 学 級	妊婦およびその家族	午前 10:00 ~ 正午
5	成 人 健 康 相 談	希 望 者	午前 9:30 ~ 11:00
	乳 幼 児 健 康 相 談	乳幼児とその保護者	"
6	火 B C G H 25.2.1 ~ H 25.2.28 生		午後 1:00 ~ 2:00
12	月 成 人 健 康 相 談	希 望 者	午前 9:30 ~ 11:00
19	成 人 健 康 相 談	希 望 者	"
	乳 幼 児 健 康 相 談	乳幼児とその保護者	"
22	木 2 歳 児 歯 科 健 康 診 査	H 23.7.1 ~ H 23.7.31 生	午後 1:00 ~ 1:30
26	月 乳 幼 児 健 康 相 談	乳幼児とその保護者	午前 9:30 ~ 11:00
27	火 4 か 月 児 健 康 診 査	H 25.4.1 ~ H 25.4.30 生	午後 1:00 ~ 1:30
28	水 3 歳 児 健 康 診 査	H 22.5.1 ~ H 22.5.31 生	"
29	木 1 歳 6 か 月 児 健 康 診 査	H 24.1.21 ~ H 24.2.20 生	"
30	金 7 か 月 児 健 康 診 査	H 25.1.1 ~ H 25.1.31 生	"

※会場は、保健福祉総合センターになります。

日曜・祝日当番医 電話で確認してから受診してください

月 日	内科 (邑楽郡)	内科 (館林市)	小児科を標榜している内科	外 科	耳 鼻 科
7月28日(日)	富士クリニック・ペインクリニック 大泉 20・1971	ハートクリニック 館林 71・8810	田沼内科医院 邑楽 88・7522	岡田整形外科クリニック 館林 72・3163	_____
8月4日(日)	真下胃腸科内科医院 大泉 62・2025	落合医院 館林 72・3160	藤原医院 邑楽 88・7797	川島脳神経外科医院 館林 75・5511	板倉耳鼻咽喉科クリニック 館林 80・4333
8月11日(日)	寺内医院 邑楽 88・1511	まりレディースクリニック 館林 76・7775	さくらクリニック 館林 72・3855	新橋病院 館林 75・3011	_____
8月18日(日)	黛泌尿器科内科医院 大泉 63・7800	多々良診療所 館林 72・3060	たけい小児科・アレルギー科 館林 76・2525	小曾根整形外科 館林 72・7707	川田耳鼻咽喉科医院 館林 72・3314
8月25日(日)	三浦医院 大泉 62・2917	ごが内科楡クリニック 館林 73・7587	増田医院 板倉 82・2255	澤田皮膚外科 館林 70・7703	_____

- ◆お盆時期の休日当番医はありませんので、診療の有無については各医療機関へお問い合わせください。
- ◆内科、外科の診療時間は午前9時～午後5時、耳鼻科の診療時間は午前9時～午後1時です。
- ◆歯科は、館林邑楽歯科保健医療センター(☎73・8818)が担当します(診療時間は午前9時～正午、午後1時～3時)。
- ◆小児科のみ、婦人科のみ診療する医療機関もありますので、事前に電話でご確認ください。
- ◆時間外、夜間などは、救急医療テレホンサービス(☎45・7799)で受診できる病院などを紹介します。



この広報紙は、自然保護のため再生紙とベジタブルインキを使用し作成しています。