

無病息災！ ペットanko！
～初山まつり～



広報

おおいずみ

2013

6.25

Vol.765

7月21日(日)は参議院議員通常選挙の投票日

投票に行こう！！



7月21日(日)は、第23回参議院議員通常選挙の投票日です。選挙は、住民が政治に対して意思を表明する大切な機会であり、その結果は、地域の進路と住民の福祉に大きく影響するばかりでなく、国全体の政治の動向を展望する重要な意味を持つものです。棄権をすることのないように、あなたの大事な一票を投じてください。

【投票】

投票には、投票所入場券を忘れずにお持ちください。投票所入場券が届かなかったり、なくしてしまった場合でも、選挙人名簿に登録されている人は投票できますので、投票所で係員に申し出てください。

□ 投票所 地域公民館など
21か所(別表のとおり)

□ 投票できる人 大泉町の選挙人名簿に登録されている人(平成5年7月22日以前に生まれた人で、平成25年4月3日以前に住民票が作成され引き続き住民基本台帳に登録されている人)

□ 投票所入場券 投票所入場券は、7月4日(日)頃までに、投票資格がある人

□ 点字投票 各投票所に点字器が用意してあります。対象は目が不自由で、点字のできる人です

□ 代理投票 係員が代筆する制度です。対象は心身の故障などのために、候補者の氏名を投票用紙に自分で、書くことができない人で自分の意思表示ができる人です

に郵送します

□ 投票の方法
投票所入場券を指定された投票所に持参します

・持参した投票所入場券を受付に提出し、名簿対照を経て、次の順で投票をします

① 参議院群馬県選挙区選出議員選挙 群馬県の区域を選挙区として行われます。投票用紙には、候補者の氏名を記入し、投票箱へ投かんじます

② 参議院比例代表選出議員選挙 全国の都道府県の区域を選挙区として行われます。投票用紙には、候補者(参議院名簿登載者)の氏名を記入し、投票箱へ投かんじます。ただし、候補者(参議院名簿登載者)の氏名に代えて、参議院名簿届出政党などの名称を記入することもできます

※比例代表選挙では、非拘束名簿式による方法で当選人が決定します。この方法は、各政党などの総得票数(政党等名の得票数+各政党等の名簿登載者(候補者)個人の得票数)に応じて議席を比例配分し、候補者の得票順位により、順次当選人が決まります。

□ 転居者の取り扱い 6月21日(金)から7月21日(日)までの間に大泉町内で転居をした人は、従前の住所地の投票区の投票所での投票となります。投票所入場券に記載されている投票所をご確認ください

□ 転入および転出者の投票 選挙人名簿に登録されている市町村で投票できません(ただし、二重登録者は新たに登録された市町村での投票となります)

【期日前投票】
投票は、投票日にそれぞれ投票所で行うことが原則ですが、投票日に仕事や旅行などのため投票所へ投票することができない人は、前もって期日前投票をすることが出来ます。

□ 期間 7月5日(金)～20日(土)
□ 時間 午前8時30分～午後8時

後8時
□ 場所 役場町民ホール
□ 持参する物 投票所入場券

※宣誓書に必要事項を記入していただきます。また、選挙の公示日(7月4日(水))には、期日前投票はできませんのでご注意ください。

【不在者投票】
□ 期間 7月5日(金)～20日(土)

① 指定病院や指定施設での投票 都道府県の選挙管理委員会が指定する病院や老人ホームなどに入所している人が病院長などに投票したい旨を申し出た場合は、その病院などで不在者投票ができます

② 遠隔地の他市町村での投票 遠隔地の他市町村に長期出張中などの場合で、投票日や期日前投票期間中に投票ができない人は、滞在中の市町村選挙管理委員会に不在者投票ができます。この投票方法を希望する人は、町選挙管理委員会に直接または郵便で投票用紙などの請求をしてください。

なお、請求は公示日前から受け付けていますので、お早めに手続きをしてください

③ 郵便などによる投票 選挙人で、身体に重度の障害がある人は、投票所での投票や役場内で行われている期日前投票ではなく、郵便などにより自宅などで不在者投票ができるようになります。この制度を利用される場合は、事前に選挙管理委員会にお問い合わせください。

【点字投票と代理投票】
点字投票や代理投票を希望する人は、各投票所の係員に申し出てください。

【選挙公報】
選挙公報は、各区長さんに依頼して各世帯に配布します。なお、町の施設(町公民館や図書館など)にも用意します。

□ 公営ポスター掲示場 候補者の選挙運動用ポスターは、町内135か所の公営ポスター掲示場に掲示されます(参議院群馬県選挙区選出議員選挙のみ)

【開票】
開票は、7月21日(日)の午後8時(予定)から役場3階大会議室で行います。選挙人は開票の参観ができます。

【投票速報】
選挙当日、7月21日(日)に町ホームページで投票および開票の状況をお知らせします。詳しくは町ホームページ(<http://www.town.oizumis-gunma.jp>)をご覧ください。

※詳しくは、町選挙管理委員会(内線222)へ。

■大泉町投票所一覧表 (別表)

投票区名	区域	投票所
第1投票区	19区	仙石公民館
第2投票区	20・21区	古海西公民館
第3投票区	22区	吉田東公民館
第4投票区	23区	大泉町公民館
第5投票区	24区	大泉町役場
第6投票区	18区	丘山町公民館
第7投票区	16区	寄木戸北公民館
第8投票区	15区	古水公民館
第9投票区	13区	坂田東公民館
第10投票区	25区	住吉町公民館
第11投票区	10・11・12・29区	西部公民館
第12投票区	2・3区	中部公民館
第13投票区	4・9区	城部公民館
第14投票区	5・6・7・8区	北部公民館
第15投票区	1区	東部公民館
第16投票区	27区	南部公民館
第17投票区	30区	三吉町公民館
第18投票区	17区	寄木戸南公民館
第19投票区	14区	坂田西公民館
第20投票区	26区	富士之越公民館
第21投票区	28区	東児童館



介護保険サービス利用料の各種軽減制度

長寿支援課 ☎55・2632

介護保険サービスの利用料に対し、各種の軽減制度があります。該当になると思われる人は、長寿支援課に申請してください。また、すでに減額認定されている人も、6月末日で期限が切れますので、更新の手続きが必要です。

【社会福祉法人などによる利用者負担軽減制度】

特定の社会福祉法人の介護保険サービスを利用して利用料の4分の1(老齢福祉年金受給者は2分の1)が軽減されます。

□軽減対象サービス

- ・訪問介護
- ・通所介護
- ・短期入所生活介護
- ・定期巡回・随時対応型訪問介護看護
- ・夜間対応型訪問介護
- ・認知症対応型通所介護
- ・小規模多機能型居宅介護
- ・地域密着型介護老人福祉施設入所者生活介護
- ・複合型サービス
- ・介護福祉施設サービス

介護予防訪問介護
介護予防通所介護
介護予防短期入所生活介護
介護予防認知症対応型通所介護
介護予防小規模多機能型居宅介護

【町介護保険サービス利用者負担額助成制度】

社会福祉法人などによる利用者負担軽減制度の軽減対象者に該当する人で、特定の社会福祉法人以外の各種介護保険サービスを利用する人の利用料を4分の1(老齢福祉年金受給者は2分の1)助成します。

□助成対象サービス

- ・社会福祉法人などによる利用者負担軽減制度と同じ15サービスのほかに、以下のサービス
- ・訪問入浴介護
- ・訪問看護
- ・訪問リハビリテーション
- ・通所リハビリテーション
- ・短期入所療養介護
- ・介護保健施設サービス
- ・介護予防訪問入浴介護
- ・介護予防訪問看護

介護予防訪問リハビリテーション
介護予防通所リハビリテーション
介護予防短期入所療養介護
【共通事項】
□対象者要件 町民税非課税世帯で次のすべてに該当する人
・年間収入が単身世帯で150万円、世帯員が1人増えるごとに50万円を加算した額以下であること
・預貯金などの額が単身世帯で350万円、世帯員が1人増えるごとに100万円を加算した額以下である人
・世帯がその居住の用に供する家屋その他日常生活のために必要な資産以外に利用し得る資産を有していない人
・負担能力のある親族などに扶養されていない人
・医療保険や税法上の扶養になっていない、仕送りや生活資金などの援助を受けていないなど
・介護保険料を滞納していない人

その他、特に生計が困難であると町長が認める人
□持参する物 印鑑、本人を含め家族全員の収入が分かる書類(家族全員の預貯金通帳など)
【食費および居住費(滞在費)の利用者負担額の減額制度】
介護保険施設に入所または入院した(短期入所含む)際の食費および居住費(滞在費)の利用料を所得の状況に応じて減額します。
□減額対象者要件 次のいずれかに該当する人
・町民税非課税世帯の人
・町民税非課税世帯で老齢福祉年金を受給している人
・生活保護を受けている人
・町民税が世帯非課税で、軽減を受けなければ生活保護になってしまう人
その他、特に生計が困難であると町長が認める人
□持参する物 印鑑
※必要な物を持参し、長寿支援課介護保険係へお申し込みください。詳しくは、長寿支援課介護保険係へ。

「脳の健康教室」参加者・学習サポーター募集

長寿支援課 ☎55・2632

大泉町役場は ☎63-3111です



介護予防事業の一環として、65歳以上の人を対象に脳の健康教室を開催します。「簡単な計算」や「文章を声に出して読む」という練習を通して脳の働きを活性化させ、健康を維持することを目的としています。あわせて、脳の健康教室で学習者のサポートをするボランティアスタッフを募集します。

【脳の健康教室】

□期日 9月4日(水)〜平成26年2月26日(水)(全24回)
(12月25日、平成26年1月

1日を除く毎週水曜日)
□時間 (1〜3時限のうちいずれかを選択)
・1時限目：午後1時30分〜2時
・2時限目：午後2時10分〜2時40分
・3時限目：午後2時50分〜3時20分

□内容 くもん学習療法による簡単な「読み書き計算」の学習
□対象 65歳以上の人で毎週1回学習教室への参加が可能な人
□定員 30人(定員になりしだい締め切り)

□説明会および研修会 8月21日(水) 午後1時〜4時
□対象 高齢者の心身の健康増進に理解のある人
□定員 10人(定員になりしだい締め切り)

□費用 無料
□学習サポーター
□期日 脳の健康教室実施日
□内容 学習者への学習支

【共通事項】
□場所 保健福祉総合センター(吉田2465)
□申込方法 長寿支援課介護保険係へ直接、または電話で申し込む
※詳しくは、長寿支援課介護保険係へ。



平成25年度 予算の補正を行いました

平成25年度大泉町一般会計補正予算第1号では、歳入歳出予算の総額にそれぞれ700万円を増額し、予算総額は113億6,500万円となりました。

【歳入の主なもの】

- ・防災情報通信設備整備事業交付金(国) 5,404,000円
- ・財政調整基金繰入金 1,538,000円

【歳出の主なもの】

- ・消防団用備品購入費 1,524,000円
- ・全国瞬時警報システム備品購入費 5,405,000円

※詳しくは、財政課財政係(内線309)へ。

下水道工事にご協力ください

町では、きれいな街や川にするために、「水の環境」の中で大切な役割を担っている下水道工事を進めています。

工事中、皆さんに大変ご迷惑をおかけしますが、ご理解ご協力をお願いします。

【日の出地内】

□工事完成期日 9月2日(月)



□交通規制 全面通行止めおよび片側通行止め
※詳しくは、下水道課(内線162)へ。

監査委員が決定しました

監査委員事務局 内線307



金井茂夫氏
(4区・64歳)



荻野恭子氏
(15区・71歳)

議会議員のうちから選任した監査委員の平田昌利氏(16区・74歳)の任期が5月4日に満了となったため、5月27日に開催された町議会の同意を得て、同日付けで、金井茂夫氏(4区・64歳)が就任しました。また、識見を有する者のうちから選任した監査委員の河内初光氏(3区・76歳)が3月7日に辞任され、6月11日に開催された町議会

の同意を得て、荻野恭子氏(15区・71歳)が同日付けで、就任しました。金井氏、荻野氏の今後のご活躍をご期待申し上げます。ともに、平田氏、河内氏には町行政に多大なご尽力をいただき、ありがとうございます。これからも町政全般にわたりご指導ご協力をお願いいたします。※詳しくは、監査委員事務局へ。

自動車交通安全教室

安全安心課 内線224

【あなたの運転を見つめ直してみませんか?】

町では、自動車交通安全教室の参加者を募集しています。

この教室は、警察官・金山自動車教習所教習指導員(教官)が交通安全に必要な知識と運転技能を指導し、交通事故を未然に防ぐことを目的としています。

試験・検定はありませんので、お気軽にお申し込みください。

- 期日 7月12日(金)
- 時間 午前9時30分〜正午
- 場所 金山自動車教習所(太田市龍舞町5502)
- 内容 自動車運転技能演習(場内・場外)、交通安全講話など

- 対象 町内在住で自動車を運転する人
- 定員 15人
- 申込方法 安全安心課へ直接、または電話で申し込み
- 申込期限 7月2日(火)
- 参加費 無料
- ※内容は変更となる場合があります。詳しくは、安全安心課へ。

ご存じですか? 住民基本台帳カード

住民課 内線123



大泉町役場は
☎ 63-3111です

顔写真付きの住民基本台帳カードは、10年間有効な公的な身分証明で、本人確認書類として幅広く使うことができます。町に住民登録のある日本国籍の人であれば、作ることもできますので、希望する人は申請をしてください。また、7月8日から、外国籍の人についても住民基本台帳カードが作れるようになります。

- 必要なもの
・ 本人確認書類2点(運転免許証、パスポート、住民基本台帳カード、身体障害者手帳、療育手帳、運転経歴証明書、在留カードなどから1点と、保険証、年金手帳など)
- ・ 印鑑



- ・ 証明書用写真1枚(縦4.5cm×横3.5cm、6か月以内に撮影した、無帽正面、無背景のもの)
- ・ 手数料500円
- ※申請の際に運転免許証と保険証などで十分な本人確認ができれば、その日に住民基本台帳カードをお渡しできます。それ以外の場合、申請の後、郵便による本人照会を行いますので、後日、もう一度役場にお越しいただくこととなります。詳しくは、住民課へ。

各種行政委員が決まりました

■公平委員



窪田君子氏
(18区・67歳)

公平委員の眞下春子氏の任期が満了となるため、6月11日に開催された町議会の同意を得て、窪田君子氏(18区・67歳)が選任されました。

窪田君子氏の任期は6月20日からの4年間となります。今後のご活躍をご期待申し上げますとともに、眞下春子氏には、在任中、町行政に多大なるご尽力をいただきまして、誠にありがとうございました。

■固定資産評価審査委員会委員



川島正一氏
(19区・60歳)



森 利恵子氏
(14区・57歳)

固定資産評価審査委員会の委員、角張正明氏および森 利恵子氏の任期が満了となるため、6月11日に開催された町議会の同意を得て、次期委員に川島正一氏(19区・60歳)を選任し、森 利恵子氏(14区・57歳)は再任となりました。両氏の今後のご活躍をご期待申し上げます。

また、角張正明氏には、在任中、多大なるご尽力をいただきまして、誠にありがとうございました。※詳しくは、総務課人事係(内線225)へ。

緑のカーテン コンテスト 参加者募集



町では、昨年度に引き続き、緑のカーテンによる地球温暖化防止や省エネ活動の普及を目的に「緑のカーテンコンテスト」を実施します。

- 対象 町内の個人宅(アパートなどを含む)や事務所など
- 植物の種類 緑のカーテンになるものであれば、種類は問いません(ニガウリ、アサガオ、ヘチマ、フウセンカズラ、ひょうたんなど)
- 申込方法 環境課窓口、または町ホームページにある応募用紙に必要事項を記入し、環境課へ直接、写真を添えて申し込む
- 提出締切 9月30日(月)
- 作品の公表 優秀作品は、広報おおいずみや町ホームページに掲載します
- 審査 優秀な緑のカーテンには、11月3日(日)開催予定の環境フェアにおいて、表彰を行います
- ※詳しくは、環境課(内線132)へ。

各種けんしん結果説明会

町では、5月・6月に実施しました、骨密度検診・わかば健診の結果説明会を開催します。

けんしん結果は、これまでの生活習慣を見直す良い機会です。健康の維持・増進のためにぜひご活用ください。

■骨密度検診



昨年のけんしん結果説明会の様子

【個別結果説明会】
□期日 7月8日(月)～12日(金)
□時間 午前9時～11時
□内容 結果についての説明、個別相談

【集団結果説明会】
□期日 7月10日(水)
□受付時間 午後1時～1時15分
□午後1時15分～1時30分
□内容 検診結果からどのように生活改善していったらよいか、若さと元気を保つために工夫すること、健康を手に入れるレシピの紹介など

【薬の相談】

□期日 7月10日(水)
□時間 午後1時30分～2時30分
□内容 現在服用している薬について、骨密度と薬など、薬剤師による薬の個別相談

※予約が必要です。

■わかば健診

【個別結果説明会】
□期日 7月8日(月)～12日(金)

健康づくり課 ☎62・2121

【時間】 午前9時～11時
【内容】 結果についての説明および個別相談
【持参する物】 健康管理手帳(水色の厚紙)

【共通事項】
□場所 保健福祉総合センター(吉田2465)

□対象 6月2日～7日に骨密度検診を受診した人
・5月24日～6月7日にわかば健診を受診した人
□費用 無料
※詳しくは、健康づくり課へ。

下水道排水設備工事責任技術者講習

【下水道排水設備工事指定店の皆さんへ】

「下水道排水設備工事責任技術者」資格の制度改正により、資格の有効期限が5年と定められました。本年度が期限となる責任技術

者は講習の受講が必要です。講習を受講しないと資格が失効となりますので、町内の指定工事店におかれましては、自社の責任技術者の資格更新の状況などにご注意ください。

□今年度の対象者
・平成20年度に県下水道協会(旧・日本下水道協会群馬県支部)の責任技術者更新(経過措置)講習を受講した人
・平成20年度に同協会によ

る責任技術者資格認定共通試験に合格し、責任技術者証の交付を受けた人
□申込期限 7月31日(水)
※対象者には自宅へ書類が郵送されます。詳しくは、下水道課へ。

下水道課 内線162

インターネット公売を実施します

町では、楽天オークション(株)が提供するインターネット公売システムを利用して、町税および保険料の滞納により差し押さえをした不動産の公売を実施します。

□物件

- ・大泉町1(坂田)：市街化区域(畑908㎡)
- ・大泉町2(西小泉)：店舗(1階89・10㎡、2階93・60㎡)

※大泉町1については、入札に当たり公売農地の買受適格証明書が必要です。原則として7月24日(水)までに収納課へ提出してください。買受適格証明書については町農業委員会(内線135)へお問い合わせください。

□公売参加申込期間 7月5日(金)午後1時～16日(火)午後5時
※この期間中に申し込みを

できないと入札をすることはできません。

□入札期間 7月26日(金)午後1時～8月5日(月)午後1時

□申込方法 楽天官公庁オークションのインターネット公売のホームページ(<http://public.auction.rakuten.co.jp>)から申し込み

※公売の詳細については、7月5日(金)より町ホームページ

収納課 内線154

ページで確認ができる予定です。詳しくは、収納課へ。



お知らせします!

農業労賃標準額

今年の夏期と秋期農業労賃標準額が、次のとおり決まりましたのでお知らせします。

なお、農休日は、7月6日(土)、7日(日)となります。強湿田、あぜぬり、運搬距離および道路条件などを考慮し、「たのむ人」、「たのまれる人」の話し合いで労賃の調整を行ってください。

【夏期農業労賃標準額】

- 耕耘(10アール当たり)
 - ・第1回目…4,500円
 - ・第2回目…3,500円
 - ・第3回目以降…2,500円
- 代かき(10アール当たり) 6,500円
- 箱育苗(1箱当たり 育苗費・種子消毒含む、種子代別) 600円
- 田植え機(10アール当たり 苗運搬含む) 1万円
- 施肥田植え機(10アール当たり 苗運搬含む、肥料代別) 1万1,000円
- 運搬(10アール当たり 実運搬) 2,100円
- 自脱コンバイン(10アール当たり 麦類) 1万6,000円
- 乾燥調整(1俵当たり 麦類) 1,000円
- あぜぬり(1メートル当たり) 40円
- 入手間(1時間当たり) 1,000円

【秋期農業労賃標準額】

- トラクター(10アール当たり)
 - ・第1回目…4,500円
 - ・第2回目…3,500円
 - ・第3回目以降…2,500円
- 自脱コンバイン(10アール当たり ひも代別) 1万6,000円
- 乾燥機(1俵当たり) 900円
- 籾摺機(1俵当たり) 600円
- 籾運搬(10アール当たり) 2,100円
- 施肥・播種(10アール当たり 肥料・種子代別) 3,200円
- 鎮圧(10アール当たり) 1,900円
- 病虫害防除(10アール当たり 薬剤費別) 1,700円
- 除草剤散布(10アール当たり 薬剤費別) 1,700円

※詳しくは、農政課(内線136)へ。



大泉町役場は ☎63-3111です

東日本大震災 関連情報

調理済み給食の放射性物質測定結果について

町では、5月20日・21日に、町内の町立・私立保育園、私立幼稚園、小中学校の給食について、放射性物質（放射性ヨウ素131、放射性セシウム134・137）の検査を行いました。放射性物質は検出されませんでした。

給食用食材の放射性物質測定結果について

県では、給食用食材について、次のとおり放射性物質（放射性ヨウ素131、放射性セシウム134・137）の検査を行いました。

【学校給食用食材】

- 期日 5月16日
- 対象 町内の学校給食用食材（茨城県産キャベツ）
- 結果 不検出

【町内保育園給食用食材】

- 期日 6月4日・5日
- 対象 町内保育園給食用食材（青森県産かぶ、宮城県産きゅうり、長野県産しめじ、群馬県産かぶ、埼玉県産にんじん、愛知県産キャベツ）

【水道水の安全性】

6月18日に東部地域水道事務所（千代田町）で県が行った測定結果では、放射性物質は検出されず、飲用に支障がないことが確認されています。

【広告】

広告

熊谷お天気フェア

熊谷地方気象台

- 期日 7月27日(土)
- 時間 午前10時～午後4時 (小雨決行)
- 場所 熊谷地方気象台（熊谷市桜町1の6の10）
- 内容 施設見学・降雨体験車・お天気相談など
- 対象 小学生以上
- 注意事項
 - ・当日雨天の場合は、気象台へ電話、または熊谷地方気象台ホームページ (<http://www.jma-net.go.jp/kunagaya/>)にて確認ください。
 - ・来場の際はバスをご利用ください。駐車場がありませんので、車での来場はご遠慮ください。

国民年金付加保険料

住民課

将来、より高い老齢給付を受けるために、第1号被保険者（自営業者など）や65歳になるまでの任意加入被保険者は、ご希望により定額保険料に加えて月額400円の付加保険料を納めることができます。付加保険料を納めること、将来、老齢基礎年金に加えて付加年金を受けられます。

なお、国民年金基金に加入している人や、免除制度や猶予制度を利用している人は、付加保険料を納めることができません。

介護支援専門員実務研修受講試験

県社会福祉協議会福祉人材課

県では、平成25年度の介護支援専門員実務研修受講試験を実施します。筆記試験に合格後、所定の実務研修を終了すると介護支援専門員として登録されます。

□期日 10月13日(日)

□場所 上武大学伊勢崎キャンパス（伊勢崎市戸谷塚町634の1）など

□対象 保健・医療・福祉の分野で5年以上の実務経験者など

□試験案内配布場所 役場長寿支援課、館林保健福祉事務所、県介護高齢課、県社会福祉協議会

□提出方法 試験案内に付属の受験申込書により申し込む（郵送のみ）

□受付期間 7月12日(金)の消印まで有効

※詳しくは、県社会福祉協議会福祉人材課（☎027・280・4107）へ。

【広告】

広告



下水道へ接続のお願い

下水道課
町では、各家庭や事業所などの台所、風呂、洗面所、トイレ、洗濯などから出る全ての汚れた水を、下水道管を通して浄化センターに集め、きれいな水にして自然にかえすため、計画的に下水道工事を進めています。下水道が使えるようになつた地域にお住まいの皆様は、宅内の排水設備接続工事を行い、一日も早く下水道を利用していただき、衛生的で快適な生活環境づくりにご協力をお願いします。

福祉課からのお知らせ

福祉課
【思いやり駐車場利用証制度】
県では、自動車の乗り降りの際に、ドアを全開にしなければならぬ人や歩行が困難な人を対象に、「思いやり駐車場利用証制度」を制定しています。町では、利用対象者からの申し出により、思いやり駐車場利用証を交付しています。
□利用証の交付対象（いずれも交付基準に該当する）

サマージャンボ発売

公益財団法人
県市町村振興協会事務局
市町村振興宝くじ（サマージャンボ）の賞金は、1等・前後賞合わせて5億円です。この宝くじの収益金は、市町

婚活ソーセージ作り体験

J A 邑楽館林園芸指導課
ソーセージ作りを体験し、楽しみながらすてきな出会いを見つけてみませんか？
□期日 7月28日(日)

くらしの Information Oizumi 情報



人 障害のある人、高齢の人、難病の人、妊産婦の人
【犯罪や非行を防止し、立ち直りを支える地域のチカラ】
法務省主催の「社会を明るくする運動」強調月間が、7月1日から1か月間、全国一斉に展開されます。

村の明るく住みよい町づくりに使われます。お近くの宝くじ売り場でお買い求めください。
□発売期間 7月10日(水)～8月2日(金)
□抽選日 8月13日(火)
※詳しくは、公益財団法人県市町村振興協会事務局（☎027・290・1350）へ。

【広告】

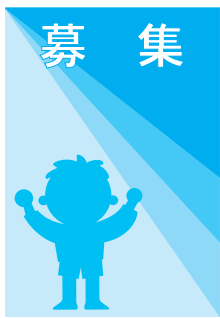
広告

消防設備士試験／ 受験準備講習会

【消防設備士試験】
□期日 8月18日(日)
□時間 午前9時～
□場所 県立前橋工業高等学
校(前橋市石関町137の
1)
□申込方法 太田市消防本部
予防課および管内各消防署
(分署・出張所を除く)へ願
書、関係書類を提出する
□申込期間 7月1日(月)～11
日(木)(土・日曜日を除く)
□願書配布場所 太田市消防
本部予防課、管内各消防署
(分署・出張所を除く)
□受験料 甲種5000円、
乙種3400円
※電子申請による申し込みも
できますので、(財)消防試験研
究センターホームページ(主
頁: <http://www.shoubo-shiken.or.jp/>)
で確認ください。詳しくは、
消防本部予防課(☎33・02
02)へ。

【受験準備講習会】

□期日 8月27日(火)
□時間 午前9時30分集合、
午後4時到着予定
□集合場所 館林市役所駐車
場
□見学先と内容
・東洋水産(株)関東工場：施
設、概要説明
・東洋大学板倉キャンパス：
講義・実験やキャンパス内
見学および昼食
□対象 館林市・邑楽郡・太
田市在住の小中学生および
その保護者(小中学生のみ、
保護者のみの参加は不可)
□定員 40人(定員を超えた
場合は抽選)
□申込方法 参加者全員の郵
便番号・住所・氏名(ふり
がな)・年齢(学年)・電話
番号を、記入の上、はがき
(〒3740029 館林市仲
町11の10)、FAX(☎73・7
858)、またはEメール
(tateyama@pref.gunma.lg.jp)
で申し込み。なお、記載
事項は、本事業にのみ利用
し、他の目的には一切使用
しません
□申込締切日 7月26日(金)
必着
□注意事項
・申し込みは1家庭1通と
し、保護者は1家庭1人と
します
・昼食は各自でご用意くださ
い。希望者は東洋大学の学
生食堂も利用できます
・Eメールで申し込み場合は
件名に「おもしろツアー」
と記載してください
□費用 無料
※参加決定者には、後日「参
加決定通知」を発送します。
詳しくは、県館林行政県税事
務所(☎72・4415)へ。



東洋大学&企業見学・ 親子でおもしろツアー

【共通事項】

□期日 7月25日(木)
□時間 午前10時～正午
□場所 町公民館ホール(吉
田2465)
□内容 サイエンスマジック
□講師 小島 昭氏(群馬工
業高等専門学校特命教授)
□対象 小学生と親
□定員 30組60人

□期日 7月30日(火)
□時間 午前10時～正午
□場所 町公民館南別館2階研修室
1(吉田2465)
□内容 下書き・色塗り・仕上げ
□講師 高木実佳氏
□対象 小学生
□定員 20人程度
□申込方法 町ファミリー・サポ
ート・センターへ電話で、名前・学年・
住所・電話番号・送迎の有無や方
法を伝えてください
□参加費 500円(昼食・画用紙代
含む)
※当日は汚れてもよい服装でお越し
ください。詳しくは、町ファミリー・
サポート・センター(☎55・8373)
へ。



各種講座

町公民館内学級事務室
【小学校家庭教育学級】
□期日 7月25日(木)
□時間 午前10時～正午
□場所 町公民館ホール(吉
田2465)
□内容 サイエンスマジック
□講師 小島 昭氏(群馬工
業高等専門学校特命教授)
□対象 小学生と親
□定員 30組60人

□申込期限 7月18日(木)
※託児は、事前に申し込みが
必要となります。
【高齢者教室・女性セミナー合
同公開講座】
□期日 8月2日(金)
□時間 午後1時30分開演
(午後1時開場)
□場所 文化むら大ホール
(朝日5の24の1)
□内容 お話「狂言を楽し
む」・狂言「棒縛」
□講師 石田幸雄氏(狂言師)
ほか万作の会狂言師の皆さん
□定員 250人(定員にな
りしだい締め切り)
※託児はありません。
【共通事項】
□申込方法 町公民館内学級
事務室へ電話、またはE
メール([gakujimushitsu@](mailto:gakujimushitsu@ost.sannet.ne.jp)

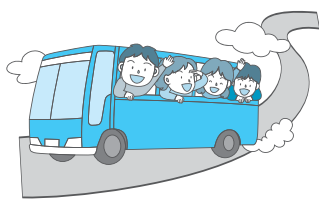
認定職業訓練

認定職業訓練校(太田)
□期間 週3回(1回3時間)
・7月9日(火)～10月28日(月)
・9月2日(月)～12月13日(金)
□場所 S.S.U.パソコン・ワー
ク教室太田校(太田市小舞木町
3022)マナカ太田ビル2階
□内容 パソコン技能の習得

県営住宅入居者

県住宅供給公社

今回募集する団地など詳細
は、募集案内でご確認ください
□対象(収入制限あり)
・現在、住宅に困窮し、親族
と入居する予定の人
・単身の高齢者や障害のある人
□申込方法 申込用紙に必要
事項を記入の上、県住宅供
給公社(〒3710025 前
橋市紅雲町1の7の12)に
郵送で申し込み
□申込期間 7月1日(月)～15
日(月)
□入居可能日 10月1日(火)
※一部の県営住宅について
は、随時申し込みを受け付け
ています。また、入居者は公
務所(☎72・4415)へ。



開抽選で選定します。詳しく
は、県住宅供給公社ホーム
ページ(<http://www.gunma-jk.or.jp/>)、または、県住宅供給
公社(☎027・223・5
811)へ。

パナソニック 都市対抗野球応援

スポーツ文化振興課

第84回都市対抗野球大会に
パナソニック(株)が近畿代表と
して出場します。本町のパナ
ソニック(株)東京製作所応援バ
スの参加者を募集します。
□期日 7月15日(月)
□試合開始時間 午後2時
□場所 東京ドーム
□対戦相手 三菱自動車岡崎
□申込先 直接、町民体育館
へ申し込み
※当日の集合場所、時間など
詳細については、申込時に連
絡します。今後の応援日程な
ど詳しくは、スポーツ文化振
興課(☎63・7520)へ。



□費用 無料(施設使用料お
よびテキスト代月額1万5
000円)
※詳しくは、認定職業訓練校
(太田)S.S.U.パソコン・ワー
ク教室太田校 ☎46・85
50)へ。

相談



抵当権設定・抹消、土地の分
筆・合筆、地積更正、地目変
更、建物の新築・増築、滅失
などの不動産登記および土地
の境界問題についてお気軽に
ご相談ください。
相談の事前予約も行います
ので、相談を希望される人は、
前橋地方法務局太田支局まで
ご連絡ください。
□期日 7月11日(木)、7月25
日(木)
□時間 午後5時15分～7時
※詳しくは、前橋地方法務局
太田支局(☎32・6100)へ。

法務局イブニング 登記相談会

前橋地方法務局太田支局
土地・建物の売買、相続、



夏季絵画教室

夏休みの宿題を仕上げよう!
□期日 7月30日(火)
□時間
・午前の部…午前10時～正午
・午後の部…午後1時～3時
□場所 町公民館南別館2階研修室
1(吉田2465)
□内容 下書き・色塗り・仕上げ
□講師 高木実佳氏
□対象 小学生
□定員 20人程度
□申込方法 町ファミリー・サポ
ート・センターへ電話で、名前・学年・
住所・電話番号・送迎の有無や方
法を伝えてください
□参加費 500円(昼食・画用紙代
含む)
※当日は汚れてもよい服装でお越し
ください。詳しくは、町ファミリー・
サポート・センター(☎55・8373)
へ。

町シルバー人材センターに おまかせください!

町シルバー人材センターでは、皆
さんのちょっとした仕事を解決しま
す。植木の手入れ、除草、大工仕事、
塗装、除草剤散布、チラシ配布、駐
車場管理、パソコン指導、障子ふす
ま貼り、家事手伝い、資材管理、家
事援助、犬の散歩など、事務局に一
度ご相談ください。
【会員募集】
町シルバー人材センターは60歳
以上の元気な会員が、豊かな経験と
知識、特技を生かしながら「働く喜
びと社会参加」を目指し、臨時的、
短期的な仕事をお引き受けすること
により、町民の皆さんのお役に立ち
たいと日々活動している団体です。
お客様の要望にお応えするために
多くの会員を必要としています。ぜ
ひ、会員となり力を発揮しませんか。
※詳しくは、町シルバー人材セン
ター事務局(☎61・2230)へ。

北児童館
☎63・3820

チャレンジ広場 七夕飾りを作ろう

□ 対象 小学1年生～6年生
□ 定員 40人
□ 申込開始日 7月1日(月)
〈花火指導〉
□ 期日 8月1日(木)
□ 時間 午前10時30分～
□ 内容 消防士さんが紙芝居や花火の遊び方の話をしてくれます
□ 対象 小学1年生～6年生

児童館 children

児童館の行事で対象に記載のないものは、ごなたでも参加できます。

図書館休館日

・6月30日(日)
・7月1日(月)・8日(月)
16日(火)・22日(月)
29日(月)・31日(水)

図書館の本やDVDを借りるためには「図書利用券」が必要です。必ず持ってきてください。

■住所 大泉町中央3-11-21
■ホームページアドレス <http://www.library.oizumi.gunma.jp/>
■携帯アドレス <http://www.library.oizumi.gunma.jp/i/>

図書館 Library
☎63・6399

東児童館
☎62・0133

〈七夕かざりをつくろう〉

□ 期日 7月5日(金)
□ 時間 午後3時30分～
□ 対象 小学1年生～6年生
〈アイキヤンプ〉

西児童館
☎62・4689

フラ板でキーホルダー作り

□ 期日 7月23日(火)～25日(木)
□ 時間 午後1時30分～
□ 対象 小学1年生～6年生
□ 定員 20人

ビデオ上映会 in 図書館
1階 視聴覚ホール

上映日	上映予定作品
7月21日(日) 午前10時～	秘太刀馬の骨 後編
午後1時30分～	ちびまる子ちゃん

【読み聞かせ会】
◎どんぐりの会
□ 期日 毎週木曜日(第5週をのぞく)
□ 時間 午後2時30分～
◎てんとう虫の会と個人ボランティア
□ 期日 毎週土曜日
□ 時間 午後2時～
◎日曜日の読み聞かせ
・大泉高校文芸部
□ 期日 第1日曜日
□ 時間 午後2時～
・かたつむりの会(お父さんたちの読み聞かせ会)
□ 期日 第3日曜日
□ 時間 午前11時～
※読み聞かせに興味のある学生とお父さんを募集しています。

杜の教室案内

7月3日(水) 午前10時15分

〈夏休み学習コーナー〉
フロンジに学習コーナーを設置します。
□ 期日 7月20日(土)～8月28日(水)
□ 時間 午前10時～午後9時
(小・中学生は午後6時30分まで)

いずみの杜 Izumino Mori
☎20・0035

杜からお知らせ

忍者やしきをつくろう!

□ 期日 7月13日(土)
□ 時間 午前9時～午後4時
□ 対象 小学3年生～6年生
□ 定員 20人(定員になりしだい締め切り)
□ 費用 2000円
□ 説明会 6月29日(土)

〈一般書〉
『第四権力』高杉 良著／『余命1年のスタリオン』石田衣良著／『セツの顔の漱石』出久根達郎著／『シスターズ・ブラザーズ』パトリック・デウィット著／『中華なべで15分! 燻製おつまみ』太田潤著／『僕の島は戦場だった』佐野真一著／『江戸の風評被害』鈴木浩三著／『記憶をコントロールする』井ノ口馨著／『鳥・人・自然』樋口広

〈朗読の会〉
□ 期日 7月14日(日)
□ 時間 午後2時～
□ 場所 1階第1会議室

子ども夏休み講座
英語であそぼ♪

から受付を開始する教室
〈朝のトライ! フィットネス教室〉
□ 期日 8月6日・13日・20日・27日(毎回火曜日)
□ 時間 午前10時30分～11時30分
□ 定員 25人
□ 受講料 2000円

〈簡単なエクササイズ教室〉
フロンジを使い無理なく運動できる楽しい教室です。
□ 期日 8月7日・14日・21日・28日(毎回水曜日)
□ 時間 午前10時30分～11時30分
□ 定員 25人
□ 受講料 2000円

7月3日(水) 午後6時から受付を開始する教室
〈夜のトライ! フィットネス教室〉
□ 期日 8月7日・14日・21日・28日(毎回水曜日)
□ 時間 午後7時30分～8時30分
□ 定員 25人
□ 受講料 2000円

〈親子お菓子作り教室〉
□ 期日 7月31日(水)
□ 時間 午前10時30分～午後0時30分
□ 対象 町内在住の年小～小学3年生と保護者
□ 定員 10組

から受付を開始する教室
〈朝のトライ! フィットネス教室〉
□ 期日 8月6日・13日・20日・27日(毎回火曜日)
□ 時間 午前10時30分～11時30分
□ 定員 25人
□ 受講料 2000円

〈簡単なエクササイズ教室〉
フロンジを使い無理なく運動できる楽しい教室です。
□ 期日 8月7日・14日・21日・28日(毎回水曜日)
□ 時間 午前10時30分～11時30分
□ 定員 25人
□ 受講料 2000円

から受付を開始する教室
〈朝のトライ! フィットネス教室〉
□ 期日 8月6日・13日・20日・27日(毎回火曜日)
□ 時間 午前10時30分～11時30分
□ 定員 25人
□ 受講料 2000円

〈簡単なエクササイズ教室〉
フロンジを使い無理なく運動できる楽しい教室です。
□ 期日 8月7日・14日・21日・28日(毎回水曜日)
□ 時間 午前10時30分～11時30分
□ 定員 25人
□ 受講料 2000円

芳著／『人類20万年遙かなる旅路』アリス・ロバーツ著／『フローズンアップ』今野 敏著／『ふたつめの庭』大崎 梢著／『愛に乱暴』吉田修一著／『東京バビロン』新堂冬樹著／『偽りのシスター』横関大著／『歳月がくれるもの』田辺聖子著／『ちっほけな恋』池永 陽著／『俺は駄目じゃない』山本甲土著／『ウエブ文明論』池田純一著／『数学は歴史をどう変えてきたか』アン・ルーニー著／『安全な土地』今村遼平著／『トコトコやさしい配管の本』西野悠司著／『はじめてさんのソーイング』かわいきみ子著／『しゃがたまにじんじんおかず帖』重信初江著／『定番野菜で季節のサラダ』渡辺麻紀著／『金融の世界史』板谷敏彦

著／『私たちはなぜ税金を納めるのか』諸富 徹著／『写真で見つける病害虫対策ブック』草間祐輔著／『神の島沖ノ島』藤原新也著

〈児童書〉
『からすのそばやさん』かこさとし作・絵／『からすのてんぷらやさん』かこさとし作・絵／『はりねずみのルーチカ』かんのゆうこ作／『川をのぼって森の中へ』今森光彦著／『タガメのいるたんぼ』内山りゆう写真・文／『カラスのスカラ』猫野べすか絵／『かさねちゃんにきいてみな』有沢佳映著／『いもほりコロッケ』こばようこ絵／『すいか!』村上康成絵／『かあちゃん取扱説明書』いとうみく作／『旅の絵本8』安野光雅著

□ 期日 7月24日(水)・25日(木)
□ 時間
・午前の部…午前11時～
・午後の部…午後1時～
□ 場所 図書館1階視聴覚ホール
□ 内容 英語遊び、英語リズム、英語の歌など
□ 講師 町内小学校JTEの先生
□ 対象 小学生(両日参加できる人)
□ 定員 午前・午後の部各20人(定員になりしだい締め切り)
□ 申込方法 図書館へ直接、または電話で申し込む
□ 申込開始日時 7月2日(火) 午前9時～
□ 持参する物 タオル・水筒・クーピー
□ 参加費 無料
※詳しくは、図書館(☎63・6399)へ。

いずみの杜 7月の休館日

7月 1日(月)
8日(月)
16日(火)
22日(月)
29日(月)

□ 参加費 1組1300円(教材費含む)
〈夏休み子供ポスター作り教室〉
□ 期日 7月26日・8月2日・9日(毎回金曜日)
□ 時間 午前10時30分～午後0時30分
□ 対象 町内在住の小学4年生～6年生
□ 定員 16人
□ 受講料 900円

■共通事項
□ 対象 高校生以上で町内在住または在勤者を優先とします。ただし、「親子お菓子作り教室」と「夏休み子供ポスター作り教室」は除きます。
□ 申込方法 いずみの杜へ直接、受講料を添えて申し込む
※開館時間変更に伴い、教室開始時間の変更がありますのでご注意ください。また、応募人数により、教室が開催されない場合があります。詳しくは、いずみの杜へ。



SUBARUふれあい感謝祭

5月26日、富士重工業(株)大泉工場で、「SUBARUふれあい感謝祭」が開催されました。町内中学校吹奏楽部による演奏や試乗会、工場見学など多くのイベントが催され、多くの人たちでにぎわっていました。



高齢者身体障害者スポーツ大会

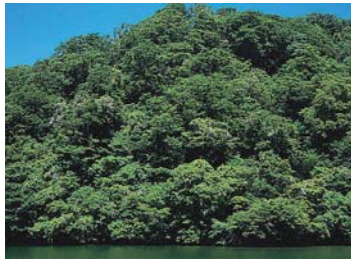
6月2日、町民体育館で、高齢者・身体障害者スポーツ大会が行われました。たくさんの方が参加し、魚つき競争やボール手送り、玉入れなどの競技に挑戦。どの団体も息の合ったプレーで盛り上がりました。



給食レストラン

6月7日、北保育園で開かれた給食レストラン。これは、子どもたちがふだん食べている給食を地域の皆さんにも味わってもらおうと開催されたもので、当日は、子どもたちと給食を食べる多くの人の姿が見られました。

広報おおいずみに掲載してほしいイラストなどは黒一色で書いてね。
皆さんからのご意見・ご質問、身近な話題などもお待ちしております。
広報情報課
(☎ 63・3111 内線 215)
Eメール:kouhou@town.oizumi.gunma.jp



鶯の鳴き声里の暮るるまで
なつかしや母のつくりし蓬餅
花菜畑かがみて浸る里心
大関延子(太田市)
服部隆治(太田市)
小野初江(館林市)

何処より眩しき光初夏の日の
村田浩余(邑楽町)

広報おおいずみ6月10日号12ページ「コロポイス」の記事で、小野里充弘さんのふりがなに誤りがありました。
【誤】
小野里充弘さん
【正】
小野里充弘さん
おわびして訂正いたします。



富士がつく地名

【富士がつく地名】
世界文化遺産登録に向けての機運が盛り上がりつつある富士山。大泉町にも「富士」の名がつく地名があるのをご存知ですか？
表紙にある、「初山まつり」が行われている浅間様は、大泉町誌によると、関東や中部地方などにある富士山信仰の浅間神社のひとつのよう、この富士浅間明神にちなみ、この辺りに富士の地名(富士之越)が見つけたようです。富士山が見えるからではないのです。



▼P・N むつたんのおかん



▼P・N デイジー



▼P・N ノボさん



俳句

紫陽花の二輪色付き仏供へ
堀越ちせ子(30区)
「きざらぎ俳句会」
本栖湖の謂れ聞きける五月富士
萱島ふじ子(5区)
薫風や声を投げ合う草野球
田中シゲ子(6区)
定位置に主戻つて風薫る
久保塚りさ(8区)
老いらくの恋は夢なりつし燃ゆ
坂本タツ子(17区)
薫風や地蔵の前垂れ艶をます
岩瀬サク子(19区)
ナツメ口の切なきテンポ春愁ひ
長谷川美智子(22区)

賑やかに囲む食卓つばめ来る
渋谷栄子(22区)
澄み渡る声に生きがい初郭公
丸山和子(26区)
「いずみ俳壇」
若葉風深く吸い込み遊子めく
林 宣子(1区)
万緑や妻の歩幅で山に入る
真下忠男(11区)
窓開けて赤城連山霞けり
泉谷澄美(17区)
気兼ね無き友とのランチ夏兆す
青木しず子(20区)
主なき家の雨樋つばめ来る
栗原 満(22区)
母ゆずり短かき袖の夏衣
柿沼恵美子(22区)



古のしだれ桜にそつとふれ
大川文字(25区)
残雪の高嶺を空に始発駅
前嶋春生(28区)
踊るかの嬰の一步や風光る
青木京子(30区)
行く春や般若心経ちちははに
野口一美(30区)



▼P・N 楓クラブ



▼P・N のあん

「畑仕事も楽しみ
のひとつ」と話す
田村さん。

ゲートボールを続けて
元気に100歳を迎えたい

田村金次郎さん(17区・98歳)
17区長盛會

元氣な老人クラブの皆さんが、次々に登場します

生まれは埼玉県の熊谷市ですが、結婚を機に寄木戸に住むようになりました。当時は、中島飛行場に勤め、有人飛行機の制作に携わっていましたね。仲間と協力して作った飛行機が大空を飛んだときは、うれしいものでしたよ。

仕事を辞めてからは、30年以上続けているゲートボールに夢中で、毎週、老人クラブの皆さんと楽しんでいます。狙いどおりに打ったボールがゲートをくぐったときは気持ちがいいですね。それに、みんなでお茶菓子を持ち寄って、おしゃべりすることも好きなんですよ。

これからもゲートボールを続けて地域の皆さんと仲良く過ごしていきたいですね。そして、元気に100歳を迎えて、もっと長生きをしたいと思っています。

まだまだこれから!

FMラジオ放送 みみよりOIZUMI番組表

7月(文月) FMラジオ76.7MHz
月～金曜日 昼12:50～13:00

1日(月)・3日(水)・5日(金)	町の新鮮な話題をご紹介します!
2日(火)・4日(木)	健康づくり課からのお知らせ ～予防接種～
8日(月)・10日(水)・12日(金)	町の新鮮な話題をご紹介します!
9日(火)・11日(木)	町公民館のお知らせ ～公民館情報～
15日(月)・17日(水)・19日(金)	町の新鮮な話題をご紹介します!
16日(火)・18日(木)	図書館へ行くこう! ～図書館あれこれ～
22日(月)～26日(金)	町の新鮮な話題をご紹介します!
29日(月)～8月2日(金)	町の新鮮な話題をご紹介します!

Twitterで情報発信しています!
http://twitter.com/oizumi_koho



表紙：6月1日、鹿島浅間神社で「初山まつり」が行われました。1歳未満の子どもの額に朱の印を押し、無病息災を願う伝統行事に、今年も多くの家族がお参りに訪れていました。

保健カレンダー

健康づくり課 ☎62-2121

日曜日	種目	対象者	受付時間
7月			
1	月 成人健康相談	希望者	午前9:30～11:00
2	火 B C G H	25.1.1～25.1.31 生	午後1:00～2:00
8	月 成人健康相談	希望者	午前9:30～11:00
	乳幼児健康相談	乳幼児とその保護者	〃
12	金 両親学級	妊婦およびその家族	午後1:00～4:00
16	火 ゴックンモグモグ教室	乳児とその保護者	午前10:00～11:00
	4か月児健康診査	H 25.3.1～H 25.3.31 生	午後1:00～1:30
17	水 3歳児健康診査	H 22.4.1～H 22.4.30 生	〃
18	木 1歳6か月児健康診査	H 23.12.21～H 24.1.20 生	〃
19	金 7か月児健康診査	H 24.12.1～H 24.12.31 生	〃
22	月 成人健康相談	希望者	午前9:30～11:00
	乳幼児健康相談	乳幼児とその保護者	〃
	おやこ食育教室	町内の小学生とその保護者	午前9:30～午後0:30
23	火 おやこ食育教室	〃	〃
24	水 おやこ食育教室	〃	〃
25	木 おやこ食育教室	〃	〃
	2歳児歯科健康診査	H 23.6.1～H 23.6.30 生	午後1:00～1:30
29	月 乳幼児健康相談	乳幼児とその保護者	午前9:30～11:00

※会場は、保健福祉総合センターになります。

日曜・祝日当番医 電話で確認してから受診してください

月日	内科(邑楽郡)	内科(館林市)	小児科を標榜している内科	外科	耳鼻科
6月30日(日)	群馬アレルギー疾患・呼吸器内科病院 邑楽88-5678	横田胃腸科内科 館林72-4970	真中医院 館林72-1630	高木整形外科 大泉62-6611	川田耳鼻咽喉科医院 館林72-3314
7月7日(日)	須田内科医院 大泉63-1414	橋田内科クリニック 館林72-0001	小林内科医院 邑楽88-8278	井上整形外科医院 板倉82-1131	川村耳鼻咽喉科医院 館林72-1337
7月14日(日)	たなか医院 大泉62-2881	館林記念病院 館林72-3155	菅沼医院 館林72-9090	ふじの木整形・内科クリニック 板倉91-4070	〃
7月15日(月)	蜂谷病院 大泉63-0888	吉田内科クリニック 館林70-7117	竹越医院 明和84-3137	慶友整形外科病院 館林72-6000	〃
7月21日(日)	福田ペインクリニック 明和84-1233	松井内科医院 館林75-9880	神尾内科医院 館林75-1288	海宝病院 館林74-0811	今村クリニック 邑楽70-2221
7月28日(日)	富士クリニック・ペインクリニック 大泉20-1971	ハートクリニック 館林71-8810	田沼内科医院 邑楽88-7522	岡田整形外科クリニック 館林72-3163	〃

- ◆内科、外科の診療時間は午前9時～午後5時、耳鼻科の診療時間は午前9時～午後1時です。
- ◆歯科は、館林邑楽歯科保健医療センター(☎73-8818)が担当します(診療時間は午前9時～正午、午後1時～3時)。
- ◆小児科のみ、婦人科のみ診療する医療機関もありますので、事前に電話でご確認ください。
- ◆時間外、夜間などは、救急医療テレホンサービス(☎45-7799)で受診できる病院などを紹介します。



この広報紙は、自然保護のため再生紙とベジタブルインキを使用し作成しています。