

リバウンド——ッ!!

第68回東毛地区中学校競技大会

広報
おおいずみ

2013
6.10
Vol.764



「鏡石町」は福島県の中央南部に位置し、北側は須賀川市に、南は矢吹町に接しています。

面積は 31.25 km²。東境を阿武隈川、西境を釈迦堂川に挟まれ両河川域には肥沃な耕地が広がり、気候にも恵まれて岩瀬きゅうりの産地として知られています。

災害派遣職員として赴任が決まったときの気持ちは？

被災地に職員が派遣されること、また職場が税務関係という話は知っていましたが、税務関係の仕事経験があったとはいえ、まさか自分が派遣されるとは思わなかったもので、驚いたというのが正直なところでした。震災後1年が経過していたものの、当時鏡石町のことはまったくわかりませんでしたし、放射線量のことも少し気になりました。また、税務関係の仕事に関しても久しぶりなので、不安に感じることもありました。しかし、知らない土地で長期間生活することはなかなかないことですし、良い経験となるだろうと感じたため、今思えば新しい環境に身を置いて仕事をするこへの期待のほうが大きかったような気がします。

派遣先はどんな町ですか？

中心部から少し離れると田や畑、果樹園などが多く

見られる農業が盛んなのかな町です。個人的には田植えが始まる頃の新緑の風景がとてもきれいで、今でも強く印象に残っています。また、JR東北本線や東北自動車道、国道4号線が町を縦断しており、交通の利便性が高く住みやすい町でもあります。

被災地での

派遣を終えて――

平成23年3月11日、未曾有の災害となった東日本大震災。町では、平成24年4月1日から被災地である福島県鏡石町に、業務支援で町職員を派遣しています。今月号では、1年間の派遣を終えた職員の活躍ぶりをレポートします。

派遣先の復興状況はどうでしたか？

鏡石町は、地震の揺れ(震度6強を観測)による直接的な被害が大きかった町で、自分の席の後ろにある棚には、り災証明の資料を綴った厚いファイルがたくさんあったことを思い出します。

ます。役場の南にある町立第一小学校の建て替えが進むなど復興は進んでいます。が、生活するうえで不便は感じないものの、道路などインフラの完全復旧となるのももう少し時間がかかりそうです。また確定申告時、りんご農園を営んでいる人から商品が売れず困ってい

るとい話を直接耳にすることがありました。農家の皆さんにとって原発事故による風評被害は死活問題であり、復興を考える上で避けて通れないことなので、私たちも消費者として正しい知識を持つ必要があると思います。

派遣先ではどんな仕事をしていましたか？

税務町民課という部署に所属していました。大泉町の税務課、収納課、住民課、国民健康保険課がいつしよになったような課です。担当業務は町税などの徴収や口座管理、督促・催告、滞納処分(差押えなど)といった収納業務でした。デスクワークだけでなく、個人や法人、金融機関を訪問したり、確定申告や納税相談を通して、町民の皆さんと接する機会もありました。

派遣先で苦勞(仕事・生活)したことは？

苦勞といつてまず思い浮かぶのは冬場の雪です。昨冬は例年になく雪が多かつ



大雪が降った日もありました



鏡石町役場



がれきの仮置場



見事な“田んぼアート”



夏まつりの様子



旭町応急仮設住宅

たようで、自動車が雪に埋もれて動かなくなるほどの大雪に見舞われたこともありました。慣れていないことを差し引いても、そのときの雪かきは思っていた以上に大変なものがありませんでした。凍った路面で転倒したのも人生初でした。

仕事の面では、税金の減免などといった救済措置があるにせよ、震災で被害にあった人に対して、あわなかつた人同様、公平に対応しなければならぬという点での苦勞はあつたかもしれませぬ。

派遣先でうれしかった(仕事・生活)ことは？

職員の皆さんが優しく接してくれたことです。皆さん

に支えていただき1年間楽しく仕事をすることができました。叶わないことですが、もう1度同じメンバーでいっしょに仕事ができればと思うことがあります。

大泉町でも広報紙に派遣日記を掲載していただき、また環境フェアで鏡石町の物産品を販売していただいたことなどもありがたいと感じました。

赴任して1年の感想は？

広報在籍時、宮城県亶理町の取材を通して被災地の状況を目の当たりにしました。終わりなく続くと思われていた日常は簡単に失われてしまい、非日常的な空間がそこにありました。鏡石町においても、震災

直後は断水などにより、町民の皆さんはもちろん職員の方々の皆さんも大変な苦勞をされたと聞きました。幸いにも大泉町は壊滅的な被災を免れましたが、災害はいつ

起こつてもおかしくありません。時間が経過するにつれ防災意識の低下が懸念されています。今一度震災の教訓を思い出し、災害に備えてほしいと思います。直接災害復旧に携わったわけではないですが、一年間ふだん経験することができない貴重な体験をさせていただき、無事大泉町に戻ることができました。その間、鏡石町職員をはじめ皆さんの皆さんにお世話になりました。この場を借りてお礼を申し上げます。ありがとうございます。

一年間の派遣を終え、安全安心課に勤務する内田慎太郎主査





副町長に飯田氏が就任・6月1日付け人事異動

【副町長に飯田 健氏が就任】



飯田 健氏
(太田市・58歳)

副町長の太田吉易氏(22

区・64歳)が5月4日に辞任され、5月27日に開催された町議会の同意を得て、副町長に飯田 健氏が6月1日就任しました。

4年間、町行政に多大なご尽力をいただき、誠にありがとうございました。ご期待申し上げます。副町長として、太田氏には副町長として平成21年6月12日から約

■課長
国際協働課長 石井 有
(大泉町外二町環境衛生施設組合副所長)
■部長
総務部長 岩瀬寿夫(住
民経済部長)
住民政務部長 新井尚雄
(国際協働課長) 昇格
■退職者
飯田 健(総務部長)

環境にやさしい町のために！ 各種補助金制度

環境課 内線131

町には、快適で住みよい生活環境をつくるために各種の補助金制度があります。

【浄化槽設置事業費補助金】

生活排水による水質汚濁を防止するため、設置者に補助金を交付します。
□補助対象(下水道認可区域以外の地域)
・10人槽以下の浄化槽を専用住宅に設置する場合
・住宅部分が床面積の2分の1以上の小規模店舗併用住宅に設置する場合

□申請方法 設置前に、環境課へ申請する

□補助金額

・5人槽：17万4000円
・7人槽：22万5000円
・10人槽：29万8000円
※転換の場合は、10万円加算(転換とは、単独処理浄化槽またはくみ取槽を撤去し、これらに換えて合併浄化槽を設置することです)。なお、浄化槽には浄化槽の機能が十分に働くよう、浄化槽法第11条検査を含む保守点検と1年に1回以上の

清掃が義務付けられています。

【住宅用太陽光発電システム設置整備事業費補助金】

クリーンエネルギーの普及促進を目的に、設置者に補助金を交付します。
□補助対象
・自ら居住する町内の住宅に設置した場合
・町内に自らが居住するために発電システム付きの住宅を購入した場合



■住宅用太陽光発電システム

□申請方法 設置後に、環境課へ申請する

□補助金額 4万円に太陽電池モジュールの公称最大出力を乗じた額とし、上限額16万円

※国や県も太陽光発電導入量の拡大のために、一般住宅への太陽光発電システム設置を支援しています。町補助金との併用も可能です。

【太陽熱利用温水器等設置費補助金】

省エネルギー推進のため、補助金を交付します。□補助対象 自ら居住する場合

町内の住宅に設置した場合

□申請方法 設置後に、環境課へ申請する

□補助金額 本体価格の19%の額とし、上限額3万5000円

【生ごみ処理機器購入費補助金】

生ごみの減量化を推進するため、生ごみ処理機器を町内で購入した場合、補助金を交付します。□補助対象 町内で購入した場合

□申請方法 購入前に、環境課へ申請する

□補助金額
・コンポスターなど：購入額の50%で、上限額2000円
・電気式生ごみ処理機：購入額の50%で、上限額2万円

【犬および猫の避妊または断種手術費補助金】

捨て犬や捨て猫を出さないため、補助金を交付します。□申請条件

・犬の場合は、町に登録をし、その年度の狂犬病予防注射を受けていること
□申請方法 手術前に、環境課へ申請する

□補助金額(1頭につき)
・避妊手術：5000円
・断種手術：3000円

※補助金は、町税などの滞納者に対する行政サービスの制限の対象となっており、申請時に滞納があると受付できませんので、ご注意ください。詳しくは、環境課へ。

大泉町役場は
☎63-3111です



受賞おめでとうございます

水防功労者表彰



小島岩雄氏
(22区・59歳)

5月9日、町消防団訓練部長の小島岩雄氏が、全国水防管理団体連合会会長より水防功労者として表彰されました。

小島氏の受章は、36年以上にわたり水防活動に寄与したご功績が認められたものです。氏の受章を心より喜び申し上げますとともに、今後の更なるご活躍

をご期待申し上げます。

※詳しくは、安全安心課(内線224)へ。

平成25年

住宅・土地統計調査 調査員募集!

10月1日を調査期日として、「住宅・土地統計調査」が実施されます。

この調査は、5年ごとに全国で行われる統計調査で、住宅・土地の保有状況および世帯の居住状況などの実態を調査するものです。

町では、この調査に調査員としてご協力いただける人を募集しています。

調査員は、県知事が任命する非常勤の公務員となります。

□活動時期 8月下旬～10月下旬

□対象

・責任を持って調査ができる20歳以上の人
・調査で知り得たことなど、秘密の保持ができる人

・税務、警察、選挙事務に直接従事していない人

□調査員の主な仕事

・担当調査区の世帯を訪問し、調査票の配布および回収
・未提出世帯への調査票の提出依頼

□応募期限 7月5日(金)(土・日曜日を除く)

□報酬 国の基準による

※応募方法など詳しくは、商工課(内線137)へ。

大人の風しん予防接種の一部助成を行います

健康づくり課 電話 62・2121

昨年から全国的な風しんの流行が続いています。風しんの抗体を持たない妊娠初期の妊婦が風しんウイルスに感染すると、難聴や心疾患、白内障などの先天性風しん症候群の赤ちゃんが生まれてくる可能性があります。風しんの感染予防には予防接種が効果的ですが、妊娠中は予防接種を受けることができないため、妊娠を希望している女性や妊婦の夫などが風しん予防接種を受けることが重要です。

町では先天性風しん症候群の発生を予防するため、大人の風しん予防接種の費用を一部助成します。

- ・妊娠中および妊娠の疑いのある人
- 助成金額 (予防接種費用が助成金額に満たない場合は、予防接種費用額が助成金額)
- ・風しんワクチン：3000円
- ・麻しん風しん混合ワクチン：5000円
- ※いずれも1回限りです。なお、生活保護受給世帯などの方は全額の助成となります。
- 接種期間 4月1日～平成26年3月31日
- 受付期限 平成26年3月31日
- 必要書類
 - ・医療機関の領収書(接種者氏名、ワクチンの種類、接種年月日および接種金額の記載がある原本)
 - ・振込先が確認できるもの(金融機関の口座、名義人がわかるページの写しなど)
 - ・印鑑(朱肉を使うもの)
 - ・風しん予防接種費用助成金交付申請書(健康づくり課窓口、または町ホームページ)にあります)
- 申請方法 必要書類を添

えて、健康づくり課へ直接申し込む

- 注意事項
 - ・接種後、2か月間は妊娠を避ける必要があります
 - ・任意接種であり、接種を強制するものではありません
- ※医療機関で予防接種を受け、接種費用を全額お支払いください。
- 【予防接種後の健康被害について】

予防接種の後、極めてまれに重い副作用が生じることもあります。その際の健康被害への補償は、接種医療機関により異なりますのでご注意ください。

- ・県内の医療機関：大泉町が加入している予防接種事故賠償責任保険の対象となる場合があります
- ・県外の医療機関：医薬品の副作用による健康被害として独立行政法人医薬品医療機器総合機構法に基づく救済措置の対象となる場合があります

※詳しくは、健康づくり課へ。

男女共同参画についての意見を募集します！

町では、女性と男性が、互いにその人権を尊重しつつ、責任も分かち合い、職場、学校、地域、家庭などあらゆる分野で、それぞれの個性と能力を発揮できる社会の実現に向け、町民の皆さんからのご意見を募集します。

「男女共同参画週間」に合わせて、意見箱を設置しますので、ぜひ声を聞かせてください。

- 設置期間 6月17日(月)～7月8日(月)
- 設置場所 役場国際協働課、町公民館、町立図書館、文化むら、多文化共生コミュニケーションセンター
- 応募方法 各設置場所の意見用紙に記入の上、意見箱へ投かんする

※お寄せいただいた意見は、今後の町施策の参考とさせていただきます。詳しくは、国際協働課(内線212)へ。

吉田北町営住宅入居者募集！

建築課 内線206

町では、入居者の退去に伴い、吉田北町営住宅の入居者を募集します。申込多数の場合は抽選となります。

- 【間取り2K】
- 募集戸数 1戸
- 住宅使用料 月額1万7200円～3万3900円(世帯の収入に応じて決定)
- 【間取り3DK】
- 募集戸数 2戸

- 住宅使用料 月額2万6700円～5万3100円(世帯の収入に応じて決定)
- 【共通事項】
- 入居者資格 町内在住または在勤者で、国税および地方税を完納している世帯(他にも収入基準などの入居者資格があります)
- その他使用料

- ・共同施設使用料(全戸共通)：月額1000円
- ・駐車場使用料(全戸共通)：月額2000円(駐車区画は1戸に1台分。2台目以降は民間などの駐車場を確保してください)
- ・敷金：住宅使用料の3か月分
- 申込方法 申込書(建築課にあります)に必要事項を記入し、必要書類(住

民票など)と併せて建築課へ提出する

- 申込期間 6月17日(月)～28日(金)(ただし、土・日曜日は除く)

※資格・設備など詳しくは、建築課へ。



利根川河川敷清掃にご協力を！



7月は河川愛護月間です。町では全町をあげて、利根川河川敷の空き缶・ごみ拾いを行います。皆さんの参加、ご協力をお願いします。

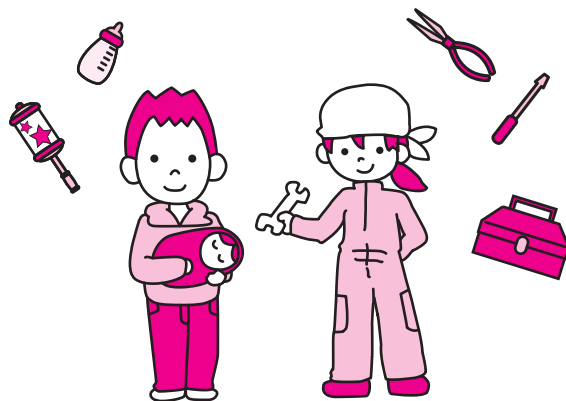
- 期日 7月14日(日)
- 時間 午前8時～(雨天中止)
- 集合場所 とね運動場サッカー場

※軍手・ごみ袋は町で用意します。詳しくは、土木課(内線203)へ。

6月23日(日)～29日(土)

男女共同参画週間

私たちのまわりの男女のパートナーシップについて
この機会に考えてみませんか？



イラスト/桐生大学アートデザイン科

▼男女共同参画週間について
http://www.gender.go.jp/public/week/week.html

国際協働課 内線212

大泉町役場は
☎ 63-3111です



くらしの Information Oizumi 情報



午前9時45分までにお越しください

□内容 子育てミニ講話・身長体重測定・個別相談・母子保健推進員さんとの交流(ハンドヘル演奏、手遊び、手作りおやつ)の試食など

健康づくり課 親子健康講座 & 健やか広場

【健やか広場】

町では、妊娠・出産・育児に関する健康相談を行います。参加者同士の交流の場としても気軽にご参加ください。なお、栄養相談を希望される人は、事前予約が必要になります。



昨年の健やか広場の様子

□期日 6月28日(金)
□時間 午前9時15分～11時(身体測定を希望する人は)

東日本大震災関連情報

【町内の放射線量の測定結果】

町では、町内の公共施設などにおいて屋外の空間放射線量の測定を実施し、測定の結果は、地上高さ1m地点の基準値「0.23マイクロシーベルト/時」を下回っています。また、子どもが集まる場所を対象とした町独自の厳しい基準である「地表面で0.23マイクロシーベルト/時」の箇所もありませんでした。

今後も調査を継続し、結果は随時広報おおいずみや町ホームページにてお知らせします。町ホームページをご覧になれない人には環境課で測定結果を配布していますので、ご利用ください。

□測定日 5月2日～15日
□測定場所 町内公共施設など45地点
□測定値(定点測定、地上高さ1m地点)
・最大値…0.085マイクロシーベルト/時
・最小値…0.038マイクロシーベルト/時
※詳細は、町ホームページをご覧ください。

【水道水の安全性】

5月20日、27日に町内2か所の浄配水場と、5月28日に東部地域水道事務所(千代田町)で放射性物質の検査を行った結果、それぞれ放射性物質は検出されず、飲用に支障がないことが確認されています。

【被災者への支援(5月31日現在)】

□義援金総額 1,655万6,232円

□期日 6月28日(金)
□時間 午前10時30分～11時
□内容 「すく」に役立つ! 子どもの薬の上手な飲ませ方」

【共通事項】

□講師 薬剤師 岩瀬裕子氏
□場所 保健福祉総合センター(吉田2465)

外国人住民の住民基本台帳ネットワークが運用開始

7月8日から、外国人住民

【変更点】
・外国人住民についても、住民票に住民票コードが記載されます
・住民票コードが本人へ通知(郵送)されます
・住民基本台帳カードの交付を受けることができるようになります

一部の行政機関で、住民票の写しの提出が省略できます(年金受給の現況届など) 住民基本台帳に電子証明書を

格納することで、Eメールなどのインターネット申請ができるようになります。住所以外の市区町村でも、住民票の写しの交付ができるようになります(在留カード、免許証または住基カードなどの提示が必要です)

※詳しくは、住民課(内線125)へ。
□受付日時
・月～金曜日:午前8時30分～午後7時
・土・日曜日:午前10時～午後5時

子ども人権110番

前橋地方法務局人権擁護課 法務省および全国人権擁護委員連合会では、6月24日(月)～30日(日)の1週間を「子どもの人権110番強化週間」として、いじめ、体罰、虐待

□専用電話番号 ☎0120・0007・110

※携帯電話からも接続可能ですが、PHS・IP電話からは接続できません。詳しくは、前橋地方法務局人権擁護課(☎027・221・4466)へ。

みんなで防ごう 障害者の虐待

虐待は障害者の尊厳をおひやかし、自立生活と社会参加を妨げます。虐待は絶対あつてはならないことですが、虐待と気づかないまま起きている恐れもあります。

虐待を防ぐためには、一人ひとりが問題を認識し、虐待のサインを見逃さないことが大切です。「虐待のサイン」を発見したら、虐待を受けたら、速やかに通報・届け出をしてください。

お問い合わせ
町障害者虐待防止センター(保健福祉総合センター内 福祉課) (土・日曜日・祝日・年末年始を除く) 月～金曜日 午前8時30分～午後5時15分
イシノ療養園相談支援事業所(社会福祉法人豊延会) ☎090・2539・4860、☎090・2539・4987(24時間対応)
※詳しくは、福祉課(☎55・2631)へ。



菜の病害虫まん 延防止にご協力を!

邑楽館林地域は、キュウリやトマトをはじめとする施設野菜の大産地です。

近年、「キュウリ黄化えそ病」や「トマト黄化葉巻病」などのウイルス病を媒介する小さな害虫「アザミウマ類」や「コナジラミ類」の被害が大きくなっています。これらの害虫は、野菜のほかにも雑草や花木など多くの植

物をえさとして、4～10月に多く発生します。【家庭菜園や緑のカーテンなどで植物を栽培されている人へ】
・栽培が終了したら速やかに根ごと抜き取り、枯らしてください
【キュウリ・トマトを栽培されている農家の人へ】
・ウイルス病にかかったキュウリ・トマトは速やかに抜き取り、土中に埋めるかビニール袋などで密閉し完全に枯らしてください

※詳しくは、館林地区農業指導センター(☎74・2257)へ。

今月の納期

- 納期限 7月1日(月)
- 今月の納期
・町県民税 1期

時間外窓口

【延長窓口】
□期日 6月12日、19日、26日および7月3日、10日、17日の水曜日
□時間 午後7時15分まで
□開設課 住民課・収納課

【土曜窓口】
□期日 6月15日、22日、29日および7月6日、13日の土曜日
□時間 午前8時30分～午後5時15分
□開設課 住民課・収納課・水道課

※内容によっては受付ができないこともありますので、事前にご確認ください。詳しくは、各担当課へ。

町の人口と世帯

	5月末日現在の数	前月対比
人口	40,789人 (5,937人)	+35 (+27)
男	21,106人 (3,120人)	+24 (+24)
女	19,683人 (2,817人)	+11 (+3)
世帯数	17,712世帯 (2,936世帯)	+31 (+23)
出生	42人	死亡 23人
()内は外国人数・世帯数		

先月の119番

	5月分	平成25年累計
△火災発生	1(1)件	10(3)件 ()内は建物火災
△損害額	調査中	調査中
△救急出動	93件	541件
●交通事故	22件	71件
●急病	58件	367件
●その他	13件	103件

- ・火災の問い合わせ ☎0180・992・666
- ・病院の照会 ☎45・7799
- ・大泉消防署 ☎62・3119
- ・太田市消防本部 ☎33・0119

定例相談

お気軽にご相談ください。



町民相談

日時 月～金曜日（祝日を除く）
午前8時30分～午後5時15分
場所 町民相談室（役場内）
内容 行政に対する苦情や要望、日常生活上の悩みごとなど
※詳しくは、町民相談室（内線130）へ。

法律相談

日時 6月27日(木)・7月11日(木)
午前10時30分～午後3時30分
場所 町民相談室（役場内）
担当 顧問弁護士
※相談希望の人は、予約が必要なため、あらかじめ町民相談室（内線130）へ。

人権・行政相談

日時 7月9日(火)
午後1時30分～4時
場所 大泉町役場（日の出55-1）
担当 人権擁護委員、行政相談委員
※相談希望の人は、予約が必要なため、あらかじめ町民相談室（内線130）へ。

教育相談

日時 月～金曜日
午前10時～午後4時
場所 教育研究所（城之内4-2-1）
担当 教育相談員
内容 非行、いじめ、不登校など教育に関する悩みごと
対象 小学生、中学生、保護者ほか
※詳しくは、教育研究所（☎63・8626）へ。

親と子の電話相談

日時 月～金曜日
午後2時～5時
担当 相談経験豊かな先生
内容 学校での悩みごとなど
※フリーダイヤル（☎0120・001305）へ。

費用無料。秘密は厳守します。
詳しくは、各問い合わせ先へ。

□参加費 無料

□対象 どなたでも参加できます

□定員 100人（定員になりしだい締め切り）

□申込方法 国際協働課へ直接、電話、またはEメール（kyoudou@town.oizumi.gumma.jp）へ申し込む

□加入手続場所
①および②は住民課、③に該当する人で、日本国内に親族などが住んでいる場合は、その人に協力者になってもらい、協力者を通して、最後に在任していた市役所・町村役場の窓口で手続

□加入手続場所
①および②は住民課、③に該当する人で、日本国内に親族などが住んでいる場合は、その人に協力者になってもらい、協力者を通して、最後に在任していた市役所・町村役場の窓口で手続

□加入手続場所
①および②は住民課、③に該当する人で、日本国内に親族などが住んでいる場合は、その人に協力者になってもらい、協力者を通して、最後に在任していた市役所・町村役場の窓口で手続

□加入手続場所
①および②は住民課、③に該当する人で、日本国内に親族などが住んでいる場合は、その人に協力者になってもらい、協力者を通して、最後に在任していた市役所・町村役場の窓口で手続

子どもおもしろ創造塾
生涯学習課

町教育委員会では、子どもおもしろ創造塾「ネイチャーゲームで自然と友だちになろう」の参加者を募集します。

□期日 7月7日(日)

□時間 午前10時～正午

□場所 町民体育館周辺（仙石3の22の1）



※詳しくは、国際協働課（内線212）へ。

ネイチャーゲームは楽しいよ!

□内容 屋外でネイチャーゲーム（自然の中でのレクリエーション）

□対象 小・中学生

□定員 20人（定員になりしだい締め切り）

□申込方法 生涯学習課へ直接、参加費を添えて申し込む

□申込期間 6月18日(火)～28日(金)（ただし、土・日曜日を除く）



緑化講座
県緑化センター

※雨天の場合は町民体育館内となります。詳しくは、生涯学習課（内線306）へ。

□参加費 100円（保険料など）

□期日 7月11日(木)

□時間 午前10時～正午

□場所 県緑化センター（邑楽町中野3924の1）

□テーマ 「見逃さないで庭木の病虫雪防除」

□講師 熊倉 弘氏（樹木医）

□定員 60人（定員になりしだい締め切り）

□申込方法 県緑化センターへ電話で申し込む

□申込開始日時 6月24日(月)



福祉基金
3万円

シバタカラオケスタジオ
シバタカラ水木歌謡研究会

「厚意ありがとう」
(敬称略)

国民年金の任意加入

太田年金事務所国民年金課

日本に住んでいる20歳以上60歳未満の人は、国籍や職業にかかわらず、必ず国民年金に加入します。また、次の人は申し出により、任意で国民年金に加入できます。

①60歳から65歳未満の人で、老齢基礎年金を受けるための資格期間（保険料納付済期間、保険料免除期間、学生納付特例期間および若年者納付猶予期間を合計して25年以上）を満たさない人や、満額の老齢基礎年金を受けられない人

②昭和40年4月1日以前に生まれた人で、老齢基礎年金を受けるための資格期間を満たさない人（70歳になるまでの間で、老齢基礎年金を受けるための資格期間を満たすまで加入できます）

③海外に住んでいる20歳以上65歳未満の日本人

きを行います。日本国内に協力者がいない場合は、次の窓口で本人が手続きを行います

・これから海外に転居する場合
合：住所地の市役所・町役場

・既に海外に居住している場合
合：日本国内の最後の住所地を管轄する年金事務所

・本人が日本国内に住所を有したことがない場合：千代田年金事務所（東京都千代田区）

※詳しくは、太田年金事務所国民年金課（☎49・3712）へ。

林間学校の貸し出し

東毛広域市町村圏振興整備組合

東毛広域市町村圏振興整備組合では、夏休み期間、中学生の課外教育の場として利用されている赤城山の林間学校を、東毛広域圏にお住まいの

■利用料金表	
区分	宿泊料
小・中学生	300円
高校生	500円
大学生・一般	1,000円
区分	食事料金
朝食	430円
昼食	500円
夕食	590円

館林第九合唱団第15回 シヤトルコンサート

館林第九合唱団

ホール（館林市城町1の2）

□曲目 信長貴富作曲「夕焼け」山田耕筰作曲「この道」ほか

□費用 1500円（全席自由、当日券と団員販売のみ）

※詳しくは、館林第九合唱団事務局長 篠村宏明さん（☎080・5538・8619）へ。

協働のまちづくり説明会& パネルディスカッション

国際協働課

町では現在、町民の皆さんの経験や知識、知恵、工夫などをまちづくりに生かしていただく「協働のまちづくり」を進めています。

今回は、町の各制度についての説明のほか、協働のまちづくりを推進している団体や大学などの人とのパネルディスカッション「進めよう！協働のまちづくり2013」を行います。

□期日 7月12日(金)

□時間 午後6時30分～8時30分

税務職員採用試験

国税庁では、税務職員を募集します。

□試験の程度 高等学校卒業程度

□申込方法
・インターネットで人事院ホームページ（<http://www.jinji-shiken.go.jp/juken.html>）にアクセスし申し込む
・人事院関東事務局（〒330-9712 さいたま市中央区新都心1番地1）に直接、または郵送で申し込む

□申込期間
・インターネット申込期間…6月24日(月)午前9時～7月3日(木)(受信有効)
・郵送または持参の申込期間…6月24日(月)～28日(金)（6月28日(金)までの通信日付印有効）

※詳しくは、関東信越国税局人事第二課試験係（☎048・600・3111）へ。

意見箱を設置しています



町では、役場町民ホールに意見箱を設置しています。皆さまのご意見・ご要望をお待ちしています。

※詳しくは、広報情報課（内線215）へ。

我が家のステキな

育 Men & 育 じい

子育てに積極的に関わっている男性（イクメン）や“孫育て”を楽しんでいる中高年の男性（イクジイ）をご紹介します。

今回は、高橋将博さんにお話を伺いました。

どんなお子さんですか？

樹毅（13歳）は口下手なところもありますが、温厚で優しい性格です。亜優（11歳）は、ちょっとせっかちですが、まじめでしっかり者です。

ふだんどのように接していますか？

樹毅とは、キャッチボールをしたり、バッティングセンターに行ったりしていますし、部活の見学もします。亜優とは、いっしょに買い物や犬の散歩、ゲームなどを行っています。会社帰りに二人の好きな食べ物をお土産に買うこともあります。

子育てで心がけていることは？

ふだんは仕事で帰りが遅いため、思うように関われませんが、授業参観や運動会、部活、ピアノなどのイベントは休みをとり、なるべく参加するようにしています。

ご家族から一言！

子どもたちからは「やさしいパパ」と好評です。子どものことをきちんと見ていて、一日の出来事もできるかぎり耳を傾けているようなので、安心しています。

どのように育ってほしいですか？
元気で明るく優しい人になってほしい。

高橋将博さん

樹毅さん

亜優さん



花 花 花 花菖蒲まつりの魅力は、無数に咲き誇る花菖蒲だが、もうひとつ忘れてはならないものがある。それは、菖蒲園で行われるさまざまなイベントだ。民謡踊りやフラダンス、スイカ割りなど、内容は多岐にわたる。こうしたイベントは、会の皆さんが、まつりを少しでも盛り上げようという思いを受けて、高齢者ふれあいセンター北小泉のサークルや子ども会育成会など、20人を超える地域の人がボランティアとして手助けする。「皆さん、積極的に協力してください」と実行委員長を務める小堀哲夫さんは話す。会の皆さんと、それを支える多くの仲間たちによって花菖蒲まつりは成り立っているのだ。

うと、何度も話し合いを重ねて決めている。そして、その思いを受けて、高齢者ふれあいセンター北小泉のサークルや子ども会育成会など、20人を超える地域の人がボランティアとして手助けする。「皆さん、積極的に協力してください」と実行委員長を務める小堀哲夫さんは話す。会の皆さんと、それを支える多くの仲間たちによって花菖蒲まつりは成り立っているのだ。

今 年で第6回を数える花菖蒲まつり。ごつて継続できるのが尋ねると、小堀さんは「花が好きなんです。それに、『今年もきれいな花が咲いたね』と言ってもらえると嬉しいんですよ」と笑顔を見せる。実行委員会を立ち上げた小野里充弘さんは次のように話す。「まつりに来てくれるた

くさんの人。協力してくれるボランティアの皆さん。花菖蒲まつりを通して、地域の人のつながりができて、絆が深まっている気がします」。花菖蒲まつりは、多くの人の目を楽しませ、地域の絆を深めるという大きな役割を担っているのだ。会の皆さんの思いが込められた花菖蒲まつり。ぜひ、ひとりでも多くの人に足を運んでほしい。

花菖蒲まつりを支える たくさんの方の仲間



花菖蒲を温かいまなざしで見つめる「花菖蒲まつり実行委員会」の皆さん

花菖蒲まつり
■期間 6月16日(日)まで
■場所 分水堀緑道内菖蒲園

小野里充弘さん

小堀哲夫さん



丹精込めて 花菖蒲を育てて 地域の絆を深める

花菖蒲まつり実行委員会

分水堀緑道を彩る 約5000株の花菖蒲

「お 花がいつぱい！ わく、きれい！」

昨年の6月、分水堀緑道にきた幼稚園児たちが、辺り一面に咲き誇る花菖蒲を見て、大きな歓声を上げた。花菖蒲を多くのの人に楽しんでもらおうと開催されている花菖蒲まつり。毎年、初夏になると、約50種5000株の花菖蒲が分水堀緑道の菖蒲園を埋め尽くし、訪れるたくさんの方の

目を楽しませている。

このまつりを開催しているのが、花菖蒲まつり実行委員会だ。この会は、7区の地元の方を中心に5〜9区の有志、約15人で構成され、1年を通して水まき、肥料やりなどの花の手入れや各種団体との調整を行い、まつりを開催している。

菖蒲園の復活を目指して 地域の皆さんが結束

きれいな花菖蒲に彩られる菖蒲園。分水堀緑道

が整備された15年程前も花菖蒲を見ることができた。しかし、2、3年すると花は枯れ、分水堀緑道は人通りも少なく、寂しいものになってしまったという。転機は7年程前。知人から菖蒲の株を譲り受けたことをきっかけに、美しい菖蒲園を取り戻そうと地元住民が集まり、ひとり、またひとり有志が集まり、最初は少人数で、みんなで力を合わせた。その努力が実り、花菖蒲が咲き誇る分水堀へと復活を遂げたのだ。

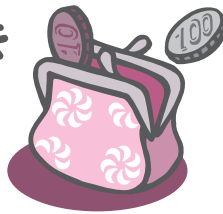
コラボイス
まちづくり、一歩前へ！
協働のまちづくりをすすめる
さまざまな団体などをご紹介します。



不審な電話だと思ったら、支払う前に消費生活センターへ

かしこい消費者の手引き

町消費生活相談員が、さまざまな事例を元に、かしこい消費生活を送るワンポイントをご紹介します。



【第39回】 買え買え詐欺に注意！

町消費生活センター ☎ 63・3511

販売業者や買取業者など複数の業者が電話などで勧誘し、消費者に未公開株などを購入させる「買え買え詐欺」(劇場型勧誘)の新しい手口として、勝手に自分の名義で株などを購入され、代金を支払うよう言われたり、キャンセル料を請求されたりする相談や、振り込みではなく、宅配便を使って送金させられたとの相談が寄せられています。

【事例】 突然、証券会社を名のる男性から「あなたの名前でA社の株を1000万円購入した」と電話があった。「あなたは選ばれた人で株を買う権利がある。自分が買いたいが買えないので申し込んだ」などと言われたが、おかしな話だと取り合わなかった。しかし、その10分後にA社から「申し込みを受けた。明日証券を送る」と連絡があり、びっくりして契約していないことを伝えると、証券会社にキャンセルの連絡をする必要があるという。慌てて証券会社に電話したところ、「キャンセル料を払ってもらう。明日自宅まで取りに

行く」と言われた。本当に自宅まで来てしまったらと思うと怖くてたまらない。

【解説】 「断ると裁判になる」、「家を差し押さえる」などと脅されて、怖くて数百万円を業者に振り込んでしまった、などというケースもあります。

- ・振り込みではなく、宅配便や郵便でお金を送るよう指示し、宅配便などの伝票の商品の欄に「衣類」、「化粧品」、「雑誌」などと記載させ、送金させるケースも見られます。
- ・宅配便などでは、送金した証拠が残らないことが多く、業者と連絡が取れなくなるなど、送金してしまうと、お金を取り戻すのは非常に困難です。
- ・おかしなと思ったら、支払う前にお住まいの自治体の消費生活センターなどにご相談ください。

■ 出典：国民生活センター「見守り新鮮情報第160号、162号」

※詳しくは町消費生活センター(内線139、☎63・3511(直通))へ。



鏡石町派遣日記

2か月目

4月から1年間、災害派遣として福島県鏡石町に勤務している大泉町職員が、現地のさまざまをレポートします。

▶ 福島県鏡石町ホームページ <http://www.town.kagamiishi.fukushima.jp/>

5月になり、鏡石町での生活も2か月目に入りました。私が行う税の業務では、これから、固定資産税、町県民税、国民健康保険税と各税目について、当初の納税通知書を発送するため、準備を進めているところです。私も鏡石町の納税通知書の様式に慣れないながらも、同じ職場の皆さんと力を合わせながら作業に取り組んでいます。

さて、ゴールデンウィークを過ぎたあたりから、鏡石町では田植えが始まってきました。大泉町ではまだ水稲の種まきが始まったばかりですから、1か月くらいこちらの方が早いかなという印象です。鏡石町で主に栽培されている品種は「牧場の

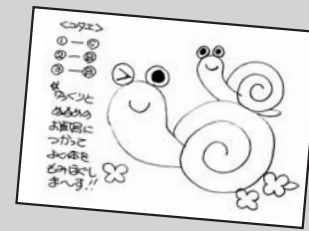
しずく」というコシヒカリだそうです。そのお米自体はまだ味わったことがないのですが、「牧場のしずく」を100%使用したお酒は先日、味わってきました。そのお酒の名前は「鏡の雫」。鏡石町産のコシヒカリを惜しげもなく削り醸造したという自信作で、その味わいはくせがなく、お酒があまり飲めない私でも、おいしくいただけました。鏡石町限定販売とのことですので、鏡石にお越しの際はぜひお土産にいかがでしょうか。



稲の種まきが終わった苗箱



▶ P・N 天城けいた



▶ P・N カタツムリの親子



▶ P・N N・K



イラストは黒で書いてね!

健康の鍵

健康づくり課のスタッフが、健康についての鍵をご紹介します。

【今月の鍵】 かかりつけ医

【「かかりつけ医」をもちまてよう！】 自分の健康管理は自分で行うことが基本ですが、ひこりて解決できないときや、ちょっとした病気のときでも気軽に相談できる医師がいれば安心です。

体調が思わしくないときだけでなく、日頃の生活のリズムなどを考慮して健康づくりの面からもアドバイスしてくれる、そんな身近な医師が「かかりつけ医」です。今かかっている病気や何の薬を飲んでいるかなど、ふだんから相談していれば、いざいざのときに適切な判断を下し、適切な治療をしてくれます。町や会社などで行った健康診査や別

の施設で受けた人間ドックの結果を見せれば、適切な指導もしてもらえます。

また、自分だけでなく家族の健康についても相談のつてもらえるので、家族全体の健康増進にも役立ちます。

【医者にかかるときは心得】 一般的な医であっても、患者自身が治そうとしなければ治る病気も治せません。まず、病気を治す主役は自分だということ意識をもつことが大切です。そして、自分の症状を伝え、医師の説明をしっかり聞きましよう。わからないことや不安に思うことはそのまま放っておかず、医師に相談しましょう。

【受診時に医者伝えるポイント】 受診時には、自分の症状として①～⑥はきちんと伝え、聞きたいことは確認をすることが大切です。

- ①何に困って医者に来たか
- ②その症状はいつからあるのか
- ③体のどこにその症状があるのか
- ④その症状の頻度・程度は
- ⑤症状の出現のきっかけは何か
- ⑥他に困っている症状はないか

また、初めての医者にかかるときには、既往歴、家族歴、喫煙・飲酒などの生活習慣などの項目について、聞かれたら答えられるようにしておくことが良いと思います。聞きたいことは聞くことが大切です。

(健康づくり課・久保田松江)

【「ライトダウンキャンペーン」実施】

第79回

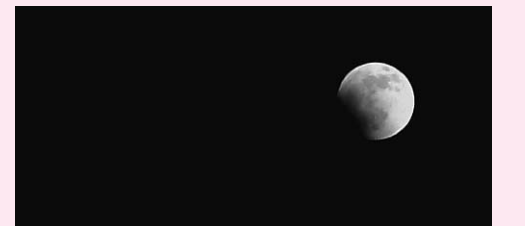
環境省では、2003年より地球温暖化防止のため、ライトアップ施設や家庭の照明の消灯を呼びかける「CO₂削減/ライトダウンキャンペーン」を実施しています。

「でんきを消して、未来をみつめよう」をスローガンに、6月21日(金)～7月7日(日)までの期間に実施されます。

また、6月21日(夏至の日)と7月7日(七夕)を特別実施日として、両日の午後8時～10時まで、2時間の一斉消灯を呼びかけます。

役場でもライトダウンキャンペーンに参加し、照明の消灯に努めていますので、節電が求められるこの夏、皆さんのご理解とご協力をお願いします。

詳しくは、ライトダウンキャンペーンホームページ (<http://coolearthday.jp/>) をご覧ください。



電気を消して、夜空を見上げてみませんか

キラキラ環境

毎月、環境に関する情報をお届けします。分からない事や知りたい事を環境課(内線132)へお寄せください。



さとう えみ
佐藤恵美さん (17歳)

好きなことは
動物と遊ぶことが好きです。犬を飼っているので、よくいっしょに遊んでいます。

自分の性格
人の話を聞くことが好きなタイプだと思います。友だちは相談しやすいと言ってくれますね。

町内の学校に在籍する、夢に向かってがんばっている人をご紹介します。

学校・学年は？
県立西邑楽高等学校芸術科美術コースの3年生です。

学校生活は？
休み時間に友だちとおしゃべりすることが楽しいですね。美術コースでは、彫刻を専門に勉強しています。昨年、ペーシングの彫刻が県のコンクールで入賞したときは、自分の想いが人に伝わったようで嬉しかったです。今は卒業制作展に向けてがんばっています。

将来の夢は？
ジュエリーデザイナーになることが夢です。小さい頃から石を集めることが好きでしたし、物を製作することが楽しいので目指しています。夢に近づくために今からデザインを考えていて、雲の形や風の音などからイメージが思い浮かんだときには、紙に描くようにしています。将来は、それぞれの人に合った宝石を作って、たくさんの人に喜んでもらいたいですね。

夢に む、かって MY DREAM

ジュエリーデザイナーになって 人が喜ぶ宝石を作りたい

私の ひとつ

皆さんからのご意見・ご質問
お待ちしております

〒370-0595
大泉町役場
広報情報課 宛

TEL 63・3111 FAX 63・3921
メール kouhou@town.oizumi.gunma.jp

☒お話をすべし

夫や子どもといっしょにウォーキングをすることや、家族とその日にあったこと(特に孫の話)を話したり、絵手紙教室に参加す

5月10日号の広報クイズ☆「ストレス解消法」に寄せられた回答の中からご紹介します。

「ストレス解消法」 を教えてください！

- | | |
|----------------------------|-------------------|
| 今月の問題 | (☺ヒント) |
| ①住宅用〇〇〇発電システム
①太陽光 ②太陽熱 | (☺4ページ)
◎原子力 |
| ②〇〇〇広場・親子健康講座
①爽やか ②健やか | (☺8ページ)
◎賑やか |
| ③〇〇〇まつり
①紫露草 ②金糸梅 | (☺12ページ)
◎花菖蒲 |
| ④〇〇のしずく
①牧場 ②朝霧 | (☺15ページ)
◎醍醐 |
| ⑤〇〇〇〇の苗の配布
①ニガウリ ②キュウリ | (☺19ページ)
◎トウガン |

☆「大泉まつりの思い出」を教えてください(お答えの中から、広報おおいずみに掲載させていただきます)。

- ☐**応募方法** はがきまたはメールに必要事項を記入し、応募する(1人につき、はがきまたはメールのどちらか1通までとします)
- ☐**必要事項** クイズの答え(例:①-①)、住所、行政区、氏名、年齢、電話番号
- ☐**応募期限** 6月25日
- ☐**応募先**

〒370-0595
大泉町役場 広報情報課 「広報クイズ」係
quiz-kouhou@town.oizumi.gunma.jp

※町政などに関するご意見ご要望がありましたら書き添えてお送りください。楽しい情報や文芸、イラスト、各種作品も大歓迎! (匿名を希望される人は「匿名希望」と明記してください)

- ☐**5月号の正解**
①-C、②-B、③-B
- ☐**応募総数** 74通で正解は74通でした
- ☐**当選者** (敬称略)
石川陽人(1区)、渡邊 寛(3区)、荒江麻里(5区)
萩本喜美子(13区)、山岸正子(14区)、新井由佳(15区)
安藤陽太(15区)、石川生二(17区)、長谷川ちはる(17区)
岩瀬マサ代(18区)、小田島清夏(18区)、富岡ミヨ子(18区)
中里弘実(18区)、遠藤強志(21区)、小林美恵子(23区)
関 由美(23区)、吉田 健(23区)、財田 源(25区)
小野寺英紀(27区)、安藤はるみ(30区)

☒大好きな曲

ピアノを弾くことです。娘の電子ピアノで自分の大好きな曲を弾くことが私の

☒一石二鳥です!

いらぬ物を整理したり、掃除をすることがストレス解消法です。

匿名希望

☒夫婦で始めた:

夫婦で始めた社交ダンスです。おしゃれをし、音楽に合わせて、踊りに夢中になりました。

匿名希望

公園の樹木に名札 を付けてほしい

妙義山ふもとにある県立

さくらの里では、樹木一本一本に名札が付いていて楽しむと同時に勉強になったので、御正作公園など町の樹木にも名札を付けてほしいというご意見をいただきました。

町でもいずみ緑道やいずみ総合公園の開設時には樹木に名札を設置していましたが、心ない人によって破損したり、紛失したりすることが多く、その後は設置していません。今後、経済的で有効な方法がないか検討したいと思っています。

ちびっ子写真館



「ちびっ子写真館」では、3歳未満の町内在住のお子さんを紹介しています。掲載希望者は、広報情報課(☎63・3111 内線215)へご連絡ください。



はさがわ ゆめ
長谷川 夢ちゃん
(5区・3歳)

どんなちびっ子?
甘えんぼうで、小さい子のお世話をすることが好きな、周りを明るくしてくれる女の子です。また、お姉ちゃんも大好きで、よくいっしょに遊んでいます。

好きなものは?
ブランコとチョコレートとアイスが大好きです。納豆も大好物で、1日1食は必ず食べます。

パパ・ママからひとつ
いつまでも元気で優しい夢ちゃんていてね。



町たんけん

役場の中を探検！ 議長席にも座ったよ

5月23日、南小学校の2年生が、生活科学習の一環として「町たんけん」を行い、18人の児童が役場庁舎内を見学しました。子どもたちは役場の仕事について説明を受けた後、町長室に入ったり、議場内で議長の席に座ったりと、ふだんできない体験に目を輝かせていました。



こどもフェスティバル

200人近くの児童が 楽しんだお祭り

5月25日、北児童館で「こどもフェスティバル」が行われました。この日、来場した児童はおよそ200人。当日は、射的場やわなげなどのゲームコーナーのほか、わたあめや、らくがきせんべいなどのコーナーも用意され、多くの家族連れなどで賑わっていました。

ニガウリの苗の配布

緑のカーテンで 省エネ・節電を推進

5月18日、役場正面玄関前でニガウリの苗の配布が行われました。これは、緑のカーテンによる省エネ・節電の取り組みを推進するためのもの。暑い夏を快適に過ごそうと、当日は配布開始前から長蛇の列ができ、苗を求めるたくさんの人の姿が見られました。



合同金婚式記念式典

結婚50周年

おめでとうございます！

5月19日、文化むら展示ホールで大泉町合同金婚式記念式典が行われました。当日、式典には昭和38年にご結婚された53組のご夫婦が参加し、村山町長から代表者に慶祝状などが手渡されました。また、西保育園の園児によるアクションも披露され、お祝いに華を添えました。



町のイベントや
地域のお話を
お届けします。

広報に掲載された写真はご本人に
プレゼント！
広報情報課(☎63・3111 内線215)
までご連絡ください。



優勝を目指して 繰り広げられた熱戦



第68回東毛地区中学校競技大会

5月18日・19日・25日・26日の4日間、町内運動施設を会場に行われた「第68回東毛地区中学校競技大会」。太田市、館林市、邑楽郡の31校の生徒が11種目の競技で、優勝を目指して熱戦を繰り広げました。バドミントンでは昨年に引き続き南中学校女子が優勝。ほかの競技においても町内の中学生が日頃の練習の成果を発揮し、活躍をみせていました。



大泉西中学校と館林第二中学校の白熱した試合

健康 レシピ 33

町食生活改善推進員の皆さんから、毎月料理を紹介していただきます。

食生活改善推進員 尾崎浩子さん(左)、荒井みどりさん

ツナ大根の塩昆布

身近な食材でもう一品

消化により働きや食欲増進効果のある大根をおいしくヘルシーにいただけます。料理のポイントは旨味成分を多く含む塩昆布と水煮のツナ缶を使用することです。



【材料（4人分）】

ツナ缶(水煮)	1缶
大根	250g
塩昆布	10g
塩 小さじ4分の1～3分の1	

【1人分栄養価】

エネルギー	28kcal
たんぱく質	3.9g
脂質	0.2g
カルシウム	23mg
コレステロール	7mg
塩分	0.9g

【作り方】

- ①大根は皮をむき、せん切りにして、塩を振り軽くもむ
- ②①にツナ缶の汁を加えて混ぜ、10分ほどおいてから、ザルにあげ、手で軽く絞る
- ③塩昆布とツナを加えて混ぜ合わせ、器に盛る



編集後記



▼今月号では、災害派遣を無事に終えた職員の活躍を、2・3ページに渡って紹介させていただきました。紙面の都合でほんの一部しか紹介できませんでしたが、被災地の現状が少しだけでも伝わったと思います。本当にお疲れ様でした。(成)

▼花萼(はながく)まつりを取材しました。実行委員会の皆さんが手塩にかけて育てた花萼蒲。この広報紙が発行される頃には、ちゅうと菖蒲園には色とりどりの花が咲いているはず。今年もきれいな花萼蒲を見られることを私も楽しみにしています。(貴)

▼合同金婚式では、50年という長い歳月を寄り添い、ひとつの節目を迎えられたご夫婦の皆さんを取材しました。お互いのことを気遣い、仲むつまじい様子でした。これからも仲よく元気に過ごしていただきたいと思っています。(結)