

今日から小学生の仲間入り！  
～東小学校入学式～



広報

おおいずみ

2013

4.25

Vol.761





## 第1回町議会定例会が開催されました

議会事務局 内線412

3月4日から19日に開催された「第1回町議会定例会」では、次の議案などが上程され、いずれも原案のとおり可決されました。

### 【審議された議案など】

- 大泉町議会委員会条例の一部を改正する条例について
- 固定資産評価審査委員会の委員の選任について
- 大泉町新型インフルエンザ等対策本部条例について
- 大泉町指定地域密着型サービスの事業の人員、設備及び運営に関する基準を定める条例について
- 大泉町指定地域密着型介護予防サービスの事業の人員、設備及び運営に関する基準を定める条例について
- 大泉町指定地域密着型サービスの事業者等の指定に関する基準を定める条例について
- 大泉町道路構造の技術的基準及び道路標識の寸法を定める条例について
- 大泉町移動等円滑化のために必要な特定道路の構造に関する基準を定める条例について
- 大泉町町営住宅等の整備に関する基準を定める条例について
- 大泉町移動等円滑化のために必要な特定公園施設の設置に関する基準を定める条例について
- 大泉町廃棄物の処理及び清掃に関する条例の一部を改正する条例について
- 大泉町都市公園条例の一部を改正する条例について
- 大泉町公共下水道条例の一部を改正する条例について
- 大泉町水道事業給水条例の一部を改正する条例について
- 大泉町福祉医療費支給に関する条例及び大泉町地域活動支援センターの設置及び管理に関する条例の一部を改正する条例について
- 大泉町小口資金融資促進条例の一部を改正する条例について
- 大泉町道路占用料徴収条例の一部を改正する条例について
- 大泉町町営住宅管理条例の一部を改正する条例について
- 大泉町と太田市との間におけるファミリー・サポート・センター事業に係る事務の委託を廃止することにに関する協議について
- 平成24年度大泉町一般会計補正予算(第5号)について
- 平成24年度大泉町国民健康保険事業特別会計補正予算(第3号)について
- 平成24年度大泉町後期高齢者医療事業特別会計補正予算(第3号)について
- 平成24年度大泉町公園墓事業特別会計予算について
- 平成25年度大泉町下水道事業特別会計予算について
- 平成25年度大泉町国民健康保険事業特別会計予算について
- 平成25年度大泉町後期高齢者医療事業特別会計予算について
- 平成25年度大泉町介護保険事業特別会計予算について
- 平成25年度大泉町公園墓地事業特別会計予算について
- 平成25年度大泉町水道事業特別会計予算について
- ※詳しくは、議会事務局庶務係へ。

## 木造住宅の耐震診断・耐震改修を支援

建築課 内線205

### 【木造住宅耐震診断者派遣事業】

耐震診断調査資格者が耐震診断を実施します。地震に弱い部分や倒壊するおそれがあるかを調べます。  
□ 対象となる住宅 次の条件を全て満たす町内の木造住宅  
・昭和56年5月31日以前に着工された一戸建ての住宅または併用住宅(住宅部分の床面積が2分の1以上)

・平屋または2階建て  
・在来軸組構法によって建てられたもの  
□ 募集戸数 20戸(定数に  
なりしだい締め切り)

□ 留意する物 建築確認書、または壁の位置の分かる平面図など  
□ 申込期間 5月7日(火)～31日(金)(ただし、土・日曜日を除く)  
□ 費用  
・耐震診断費：無料  
・交通費：1000円(耐

### 【木造住宅耐震改修事業】

震診断者に直接お支払いいただきます。  
木造住宅の耐震改修費を補助します。  
□ 対象となる住宅 木造住宅耐震診断者派遣事業による耐震診断の結果、上部構造評点が1・0未満と評価された住宅  
□ 対象 対象住宅を所有する個人  
□ 募集戸数 2戸(定数に  
なりしだい締め切り)

□ 補助金額 耐震改修に要する設計費や工事費、工事監理費の3分の1の額(上限100万円)  
□ 申込期間 5月7日(火)～9月30日(月)(ただし、土・日曜日、祝日を除く)

【共通事項】  
□ 申込方法 建築課へ直接申し込む  
※いづれも税金の滞納がないことなど必要な条件があります。詳しくは、建築課へ。

大泉町役場は  
☎63-3111です



## 平成24年度 予算の補正を 行いました

平成24年度大泉町一般会計補正予算第5号では、歳入歳出予算の総額にそれぞれ1,850万円を追加し、予算総額は115億4,000万円となりました。

### 【歳入の主なもの】

- ・町税 66,000,000円
- ・自動車取得税交付金 8,000,000円
- ・外国人登録事務委託金 △9,120,000円
- ・学校施設環境改善交付金 6,122,000円
- ・児童手当負担金(国・県) △12,370,000円
- ・障害者介護給付・訓練等給付費負担金(国・県) 25,385,000円
- ・保育所運営費負担金(国・県) 27,578,000円
- ・防災・安全交付金 18,920,000円
- ・社会資本整備総合交付金 23,844,000円
- ・福祉医療費補助金 10,386,000円
- ・被災地派遣職員人件費負担金 5,569,000円
- ・財政調整基金繰入金 △132,501,000円

### 【歳出の主なもの】

- ・情報システム事業 △9,591,000円
- ・福祉医療事業 16,359,000円
- ・障害者自立支援事業 30,428,000円
- ・私立保育園保育の実施児童委託事業 18,279,000円
- ・児童手当支給事業 △15,380,000円
- ・耐震診断・耐震補強設計委託料 27,742,000円
- ・住宅用太陽光発電システム設置整備事業費補助金 6,693,000円
- ・道路維持事業 39,434,000円
- ・道路新設改良事業 △9,878,000円
- ・下水道事業特別会計繰出金 △21,245,000円
- ・学校管理運営事業(小・中学校) △11,234,000円
- ・長期債利子 △6,833,000円
- ※詳しくは、財政課財政係(内線309)へ。

## 春の道路愛護運動 (地域クリーン作戦)

住みよい環境を地域でつくる運動の一環として、町民総参加でご協力をいただいている「春の道路愛護運動」の実施期間が決まりました。

実施日は行政区ごとに決められますが、作業の重点に留意され、ご協力をお願いします。

□実施期間 5月19日(日)～26日(日)

□主な作業

- ・道路の清掃
- ・道路端や植樹帯などの除草・ごみ拾い
- ・道路にはみ出た樹木の伐採

※道路上には物を置かず、道路を広く使えるようにしましょう。詳しくは、土木課(内線203)へ。



大泉町役場は  
☎63-3111です

## わんわんサポーター募集

環境課

内線132

### 【犬のふん害を防止】

□対象 町内を歩いて活動を行うことができる人(例えば犬の散歩をしている人、散歩などで歩く習慣のある人、公園を利用している人など)

□活動内容 「わんわんサポーター」として、犬のふんの持ち帰りを呼びかける活動(帽子をかぶつ

ていたいただき、犬のふんを持ち帰らない飼い主に持ち帰り袋を配布)を行います。活動は、サポーターが日常行っている散歩などの際に行うもので、日時の指定はありません

□申込方法 登録用紙に必要事項を記入し、各行政区の衛生環境保全推進委

員、または環境課へ申し込む(登録後、帽子と持ち帰り袋と活動の案内を配布します)

※登録を継続する場合には、あらかじめ申し込む必要はありません。詳しくは、環境課へ。



## 人権擁護委員・ 行政相談委員の委嘱



金井 健氏  
(人権擁護委員)



岡田久子氏  
(行政相談委員)

金井 健氏(北小泉1-9-34 ☎63-2201)が人権擁護委員として、4月1日付けで、法務大臣から委嘱されました。

また、岡田久子氏(仙石1-31-23 ☎62-0903)が行政相談委員として、4月1日付けで総務大臣から委嘱されました。

人権擁護委員および行政相談委員への相談は無料で、秘密は厳守します。人権問題や日常生活上の問題でお困りの人は、お気軽にご相談ください。

### 【町の人権擁護委員】

- ・野村王男氏(中央1-16-1 ☎63-0416)
- ・平林美沙子氏(富士2-15-8 ☎63-6843)
- ・金田さつ子氏(北小泉4-1-10 ☎63-1087)

※詳しくは、町民相談室(内線130)へ。

## 第二次元気タウン 策定懇談会委員募集

健康づくり課 ☎62-2121

町では、第二次元気タウン大泉健康21計画を策定するに当たり、住民の皆さんの意見を反映させるために設置した「第二次元気タウン大泉健康21計画策定懇談会」の委員を募集します。

□対象 次の要件に該当する人

- ・18歳以上の町内在住の人(平成25年4月1日現在)
- ・計画策定後も、引き続き町の健康づくりの推進に協力する意志のある人

□内容 計画の策定について、必要な事項の検討を行います(土・日曜日を除く昼間に年3回程度の会議を開催予定)

□定員 2人(なお、応募者については選考を行います)

□申込方法 町が用意する応募用紙に必要事項を記入のうえ、健康づくり課に直接、郵送(〒370-0523 吉田2465)、またはEメール(kenko@to

wn.oizumi.gunma.jp)で申し込む

□申込期間 4月25日(木)～5月17日(金) 必着

□応募用紙配布場所 役場 総合案内、健康づくり課、町公民館、図書館、いずみの杜、文化むら、町民体育館

※応募用紙は、町のホームページでもダウンロードできますので、ご利用ください。詳しくは、健康づくり課へ。

## 町ぐんま新技術・新製品開発推進補助金

商工課

内線138

町では、「大泉町ぐんま新技術・新製品開発推進補助金(市町村・県・パトナーシップ支援型)交付要綱」を定め、県と連携して、町内の中小企業者に対して補助金を交付します。

□補助対象者 町内に事業所を有する中小企業者で従来にはなかった機能・

性能・用途・意匠・販路などを有する製品・商品、または現在の製品・商品と原材料や生産加工技術などを異にし、その大きな向上が見込める製品・商品の開発を行うおとする人

□補助対象経費 原材料費・機械装置費・工具器

具費・外注加工費・調査研究委託費・外部指導受入費・知財出願費など

□補助限度額 補助対象経費から20万円(企業負担額)を減じて得た額の2分の1以内の額とし、県・町ともに40万円を限度とする

□募集期限 5月31日(金)

※詳しくは商工課へ。

## 策定しました 第二期大泉町 特定健康診査等 実施計画

【特定健康診査等実施計画とは】

特定健康診査および特定保健指導を効果的・効率的に実施し、被保険者の健康の保持増進を図るための計画です。

### 【特定健康診査等実施計画の概要】

- 計画の期間 平成25年度～平成29年度の5年間で
- 計画の対象者 40歳～74歳の国民健康保険被保険者
- 計画の目標 特定健康診査の実施率60%、特定保健指導の実施率60%、メタボリックシンドローム該当者および予備群の減少率25%を目指します
- 目標実現のための施策の実施



- ①メタボリックシンドローム予防知識の普及啓発
  - ②受診勧奨の推進
  - ③受けやすい特定健康診査・特定保健指導の仕組みづくり
  - ④特定健康診査結果の通知と活用促進
- ※詳しくは、国民健康保険課(☎55-2632)へ。





■北児童館クラブ員募集

【一輪車クラブ】

- 期日 土曜日(月1回)
- 時間 午後2時～3時
- 対象 小学2年～6年
- 定員 25人

【工作クラブ】

- 期日 土曜日(月1回)
- 時間 午前10時～11時
- 対象 小学1年～3年
- 定員 15人

【卓球クラブ】

- 期日 月曜日(月2回)
- 時間 午後3時30分～4時30分
- 対象 小学3年～6年
- 定員 10人

- 期日 水曜日(月4回)
- 時間 午後3時30分～4時30分
- 対象 小学1年～6年
- 定員 10人

【将棋クラブ】

- 期日 土曜日(月1回)
- 時間 午前10時～11時
- 対象 小学3年～6年
- 定員 10人

【エコクラブ】

- 期日 月1回
- 対象 小学1年～6年随時募集

【共通事項】

- 募集開始日 4月27日(土)
- (定員になりしだい締め切り)
- ※詳しくは、北児童館(☎63・3820)へ。



大泉町役場は  
☎ 63-3111です

北児童館からののお知らせ

- 費用 500円
- 【肝炎ウイルス検診】
- 対象 40・45・50・55・60歳の人
- 内容 問診、血液検査(C型肝炎ウイルス検査・HBs抗原検査)
- 費用 無料
- 【骨密度検診】
- 対象 40・45・50・55・60・65・70歳の女性
- 内容 超音波によるかかとの骨密度測定
- 費用 500円
- ※当日は、はだしになりやすい服装でお越しください。
- 【わかば健診】
- 対象 19～39歳までの男女
- 内容 身体測定、尿検査、血液検査(必要時に貧血、心電図、眼底検査を行い

ます) ます) ます)  
 □費用 1000円  
 ※生活保護世帯、平成24年度町民税非課税世帯の人は、けんしん前日までの申請によりけんしん費用自己負担金が免除になります。詳しくは、健康づくり課(☎62・2121)へ。  
 ■特定健康診査など  
 40歳以上の国民健康保険または後期高齢者医療制度に加入している人を対象に、特定健康診査などを実施します。特定健康診査などの対象者には、事前に通知します。特定健康診査は、各医療保険者ごとに行われる、メタボリックシンドロームに着目した生活習慣病予防のための健診です。

なお、国民健康保険または後期高齢者医療制度以外の健康保険に加入されている人は、現在ご加入の医療保険者に実施方法などをお確かめください。  
 □日時・場所 右表のとおり  
 □対象 (年齢基準日は平成26年3月31日現在)  
 40歳～64歳の国民健康保険に加入している人(65歳以上の人(後期高齢者医療制度加入者含む)は6・7月に町内の医療機関において個別に実施します)  
 □内容 身体測定、腹囲測定、検尿、問診、血圧測定、医師の診察、血液検査(肝機能・脂質・血糖)、選択検査(医師が必要と

認めた人は、心電図・眼底・貧血検査)  
 □持参する物 国民健康保険または後期高齢者医療制度の被保険者証(保険証)、受診票(該当者には郵送します)  
 □費用  
 ・国民健康保険に加入している人：1000円(平成25年度中に75歳に達する人は無料となります)  
 ・後期高齢者医療制度に加入している人：無料  
 ※平成24年度町民税非課税世帯の人は、健診を受ける前日までに国民健康保険課へ申請することにより自己負担金が免除になります。詳しくは、国民健康保険課(☎55・2632)へ。

各種けんしん・特定健康診査などを実施します

各担当課

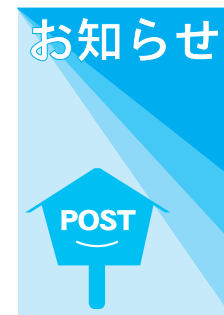
- 各種けんしん  
 町では、5月24日(金)から各種けんしんを実施します。けんしん対象者には事前に通知しますが、通知書の届かない人でも、次に該当する人は受診できますので、直接会場へお越しください。また、通知書の届いた人ですでに結核・肺がん検診(胸部レントゲン撮影)を受けた人は、その旨を受診票に記入し、最寄りの会場、または健康づくり課へ提出してください。
- 年齢基準日  
 平成26年3月31日
- 【結核・肺がん検診】
- 対象 学校や会社などで、レントゲン撮影を受けていない40歳以上の人
- 内容 胸部レントゲン撮影、喀痰検査(希望者)
- 費用 無料(ただし、喀痰検査を希望する場合は500円がかかります)
- 【前立腺がん検診】
- 対象 50歳以上の男性
- 内容 問診、血液検査(PSA検査)

■各種けんしん・特定健康診査(40歳～64歳)日程一覧

日時	場所	結核・肺がん検診	肝炎ウイルス検診	前立腺がん検診	骨密度検診	わかば健診	特定健康診査
<b>5月</b>							
24日(金)	午前8時30分～11時	東部公民館	○	○	○	—	○
	午後1時30分～2時30分	城部公民館	○	○	○	—	—
27日(月)	午前8時30分～11時	北部公民館	○	○	○	—	○
	午後1時30分～2時30分	西部公民館	○	○	○	—	—
28日(火)	午前8時30分～11時	寄木戸南公民館	○	○	○	—	○
	午後1時30分～2時30分	仙石公民館	○	○	○	—	—
29日(水)	午前8時30分～11時	吉田東公民館	○	○	○	—	○
	午後1時30分～2時30分	古海西公民館	○	○	○	—	—
30日(木)	午前9時～11時	文化むら小ホール	○	○	○	—	○
	午後1時30分～2時30分	古水公民館	○	○	○	—	—
31日(金)	午前8時30分～11時	保健福祉総合センター	○	○	○	—	○
	午後1時30分～2時30分	中部公民館	○	○	○	—	—
<b>6月</b>							
2日(日)	午前8時30分～11時	保健福祉総合センター	○	○	○	○	○
3日(月)			○	○	○	○	○
5日(水)			○	○	○	○	○
6日(木)			○	○	○	○	○
7日(金)			○	○	○	○	○
22日(土)			○	○	○	○	○
23日(日)			○	○	○	○	○

※対象に該当する人は受診できますので、直接希望する会場へお越しください。なお、わかば健診のみ健康づくり課へ事前に申し込みが必要です。

# くらしの Information Oizumi 情報



## 暖房器具の片付け前に 愛情点検を

一般社団法人日本電機工業会  
電気毛布、電気ミニマット、電気カーペットなど長年ご使用の暖房器具で、経年劣化が原因の火災事故が起きています。事故を未然に防ぐため、シーズン後の片付けの際には製品とその周辺の確認を行いましょう。

少しでもおかしいと思ったら、お買い求めの販売店またはメーカーのお問い合わせ先へご相談ください。

## みどりの集い

**県緑化センター**  
□ 期日 5月4日(土)  
□ 時間 午前10時～午後2時  
□ 場所 県緑化センター(倉楽町中野3924の1)

**【苗木配布会】**  
ブルーベリー、ミカン、オリブ、イチジク、ハナミズキの苗木を、各100本配布します。

□ 時間  
・ 午前10時～(先着3000人、各苗木60本ずつ)  
・ 午後0時30分～(先着200人、各苗木40本ずつ)

□ 対象 緑の募金に協力した人

**【花苗の配布】**  
ミニバラ、パンダター、チェリーセージ、ゼフィナム、ランコエの花苗を、各50本配布します。

□ 時間  
・ 午前10時～(先着150人、各苗木30本ずつ)  
・ 午後0時30分～(先着100人、各苗木20本ずつ)

□ 対象 緑の募金に協力した人

※ほかにもさまざまなイベントが行われます。詳しくは、県緑化センター(☎88・7188)へ。

## 住民基本台帳の一部の写しの閲覧状況を公表します

町では、年1回、広報おおいずみと町ホームページに、住民基本台帳の一部の写しの閲覧状況を掲載し、公表しています。今回は、平成24年4月1日から平成25年3月31日までの閲覧状況です。

閲覧年月日	閲覧申出者		閲覧に係る住民の範囲	請求事由または利用目的
	名称	代表者氏名		
平成24年4月27日	(株)日本リサーチセンター	代表取締役社長 鈴木稲博	大字仙石、仙石二丁目、仙石三丁目、大字吉田 満20歳以上の男女	22人 「家計の金融行動に関する世論調査」の対象者抽出のため
平成24年6月22日	(株)CRI中央総研	代表取締役 三谷徹男	町内全域 20歳以上の男女	30人 「群馬県文化振興指針策定アンケート調査」の対象者抽出のため
平成24年8月30日	(株)中央調査社	会長 西澤 豊	日の出 55歳以上の男女	14人 「高齢者の健康に関する意識調査」の対象者抽出のため
平成24年10月11日	(株)中央調査社	会長 西澤 豊	東小泉二丁目 16歳以上の男女	18人 「生活意識に関する調査」の対象者抽出のため
平成24年11月20日	(株)中央調査社	会長 西澤 豊	北小泉一丁目 20歳以上79歳以下の男女	26人 「国民性に関する意識動向調査」の対象者抽出のため
平成24年12月12日	(株)中央調査社	会長 西澤 豊	東小泉三丁目 16歳以上の男女	18人 「生活意識に関する調査」の対象者抽出のため
平成25年2月27日	(株)日本リサーチセンター	代表取締役社長 鈴木稲博	大字吉田 20歳以上の男女	15人 「生活意識に関するアンケート調査」の対象者抽出のため
平成25年2月27日	(株)高崎共同計算センター	代表取締役社長 岩崎正弘	町内全域 20歳以上の男女	61人 「群馬県自殺対策に関する意識調査」の対象者抽出のため
平成25年3月5日	(株)中央調査社	会長 西澤 豊	大字上小泉、西小泉一丁目 満18歳以上の男女	20人 「宝くじに関する世論調査」の対象者抽出のため

※この一覧表は、住民基本台帳法第11条第3項および第11条の2第12項の規定に基づき、公表するものです。詳しくは、住民課(内線123)へ。

【広告】

## 有料広告募集中

【広告】

## 広告

【広告】

## 広告

【広告】

## 広告

## 5月は自動車税の納期です

※詳しくは、一般社団法人日本電機工業会(☎03・3556・5887)へ。

館林行政課税務所県税課

自動車税は、毎年4月1日現在で、運輸支局に登録されている自動車の所有者に課税されます。5月上旬に自動車税事務所から送付される納税通知書により、納期限までに納めてください。



## 国民年金の届け出をお忘れなく

住民課

国民年金は、日本に住む20歳以上60歳未満のすべての人が加入する公的年金制度です。加入者(被保険者)は、就職したときや退職したときをはじめ、次のような機会ごとに届け出が必要になります。必要な届け出を忘れてその

### 国民年金加入者の届け出が必要な事項

対象者	届出事項	届出先
・ 第1号被保険者(自営業や学生など) ・ 第3号被保険者(会社員や公務員などに扶養されている配偶者)	就職して厚生年金や共済組合に加入した	本人の勤務する事業所を通して年金事務所へ
・ 第1号被保険者(自営業や学生など) ・ 第2号被保険者(会社員や公務員など)	退職・結婚・配偶者の就職・本人の収入減などで扶養されるようになった	配偶者の勤務する事業所を通して年金事務所へ
・ 第2号被保険者(会社員や公務員など)	本人の退職	本人の退職
・ 第3号被保険者(会社員や公務員などに扶養されている配偶者)	本人の収入増・配偶者の退職・離婚などにより、扶養でなくなった	本人が直接、住民課へ

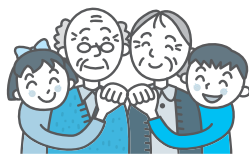
ままにしておく、将来年金が受けられなくなったり減額されたりする場合がありますので、ご注意ください。

※詳しくは、住民課(内線123)または太田年金事務所(☎49・3712)へ。



### あかちゃん広場参加者募集

□日時 毎月第1・3火曜日 午前10時～11時(初回は5月7日(火))  
 □対象 1歳未満の乳幼児とその保護者  
 □費用 無料  
 ※内容など詳しくは、各児童館へ。なお、各児童館の電話番号は13ページをご覧ください。



### 健康講座

館林厚生病院総務課

□期日 5月22日(水)  
 □時間 午後4時～  
 □場所 館林厚生病院 仮設外来棟3階 第1会議室  
 (館林市成島町262の1)  
 □テーマ 進歩している糖尿  
 病治療  
 □講師 服部良之氏(日本糖尿病学会専門医、館林厚生病院非常勤医師)

## 東日本大震災 関連情報

### 調理済み給食の放射性物質測定結果について

町では、3月11日に、町内の町立・私立保育園、私立幼稚園、小中学校の給食について、放射性物質(放射性ヨウ素131、放射性セシウム134・137)の検査を行いました。放射性物質は検出されませんでした。

### 給食用食材の放射性物質測定結果について

県では、給食用食材について、次のとおり放射性物質(放射性ヨウ素131、放射性セシウム134・137)の検査を行いました。

#### 【学校給食用食材】

□期日 3月15日  
 □対象 町内の学校給食用食材(埼玉県産にんじん)  
 □結果 不検出

#### 【町内保育園給食用食材】

□期日 3月21日  
 □対象 町内保育園給食用食材(千葉県産にんじん、兵庫県産白菜、沖縄県産いんげん)

#### □結果 不検出

#### ■水道水の安全性

4月16日に東部地域水道事務所(千代田町)で県が行った測定結果では、放射性物質は検出されず、飲用に支障がないことが確認されています。

## 募集



### 酒類販売管理協力員

#### 前橋税務署酒類指導員

スーパー、コンビニエンスストア、酒販店などのお酒を販売している場所では、未成年者飲酒防止のための表示を行うことなどが法律で定められています。

関東信越国税局では、買い物などの機会を利用して、お酒の陳列場所の未成年者飲酒防止のための表示状況やお酒の販売価格などを確認し、税務署に連絡していただく「酒類販売管理協力員」を募集します。

※応募方法など詳しくは、国税庁ホームページ <http://www.nta.go.jp> をご覧ください。  
 詳しくは、前橋税務署酒類指導員(☎027・224・4498)へ。



### 仕事に活かせるパソコン教室

町内在住、または在勤の勤労者および仕事を求めている人を対象にしたパソコン教室を開催します。

□内容・期間 (各コースとも全4日間)  
 ・ワード中級コース(文書作成、文書装飾、図形挿入、写真挿入など)…6月11日(火)～14日(金)

・エクセル中級コース(表作成、表計算、関数、グラフ、データベースなど)…6月18日(火)～21日(金)

・パワーポイント基礎コース(スライド、図表、グラフ作成など)…6月25日(火)～28日(金)

□時間 午後6時30分～8時30分  
 □場所 いずみの杜2階会議室(朝日4-7-1)

□対象 町内在住または町内事業所に勤務している勤労者および町内在住の就職希望者で全日程受講可能なマウス操作、文書入力ができる人

□定員 各20人(定員を超えた場合は抽選)

□申込方法 住所、氏名(フリガナ)、年齢、電話番号、勤務先、受講コースを明記のうえ、商工課へ直接、または、はがき(〒370-0595 日の出55の1)、FAX(63・7927)で申し込む

□申込期間 5月7日(火)～24日(金) 午前8時30分～午後5時15分(ただし、土・日曜日を除く)

□費用 各2,000円(テキスト代含む)  
 ※受講者が決定しましたら、後日、通知を郵送させていただきます。詳しくは商工課(内線137)へ。

### 教室・講座



#### パソコン講習会

町シルバー人材センター事務局

□内容・期間 (各コースとも全2日間)  
 ・パソコン入門コース(マウスの使い方、文字入力、初心者向け学習)…5月30日(木)・31日(金)  
 ・ワード初級コース(文字入力、ワードの基本学習)…6月6日(木)・7日(金)

・エクセル初級コース(表作成、エクセルの基本学習)…6月13日(木)、14日(金)  
 □時間 午後1時30分～4時30分  
 □場所 いずみの杜2階会議室(朝日4の7の1)

□対象 町内在住または町内事業所に勤務している人でマウス操作ができる人  
 □定員 20人(定員になりしだい締め切り)

□申込方法 町シルバー人材センター事務局へ電話で申し込む

□申込期限 5月15日(水)

□費用 各2,000円(テキスト代含む)  
 □その他 テキストは商工課コースと共通です



※詳しくは、町シルバー人材センター事務局(☎61・2230)へ。

### 家族教室(統合失調症)

#### 館林保健福祉事務所保健係

統合失調症の病気や、福祉制度、家族の対応などについて、いっしょに学んでみませんか。  
 □期日 6月5日(水)・14日(金)

17日(月)

□時間 午後1時30分～4時  
 □場所 館林保健福祉事務所 大会議室(館林市大街道1の2の25)

□内容 統合失調症の基礎知識、福祉制度について、家族の対応についてなど

□対象 館林市・邑楽郡内の統合失調症患者の家族など  
 □定員 約30人

□申込方法 館林保健福祉事務所保健係へ電話、またはFAX(72・4628)で申し込む

□申込期限 5月31日(金)

□費用 無料  
 ※詳しくは、館林保健福祉事務所保健係(☎72・3230)へ。

局証券監督第1課へ。

### 館林保健福祉事務所各種相談

#### 館林保健福祉事務所

#### 【子育てに関する相談】

□期日 5月1日(水)・15日(水)  
 □時間 午前9時～正午  
 □対象 子育てに悩む保護者など

#### 【精神保健福祉相談】

□期日 5月8日(水)・22日(水)  
 □時間 午後3時～5時

#### 【共通事項】

□場所 館林保健福祉事務所(館林市大街道1の2の25)  
 □申込方法 館林保健福祉事務所へ電話で申し込む

□費用 無料

※詳しくは、館林保健福祉事務所(☎72・3230)へ。



### 相談

□費用 無料  
 ※希望者は当日、直接会場へお越しください。詳しくは、館林厚生病院総務課(☎72・3140)へ。

### 金融円滑化相談窓口

#### 関東財務局前橋事務所理財課

【中小企業の事業主、住宅ローン借入者の皆さんへ】

中小企業金融円滑化法は平成25年3月末をもって期限到来を迎えましたが、金融機関

が貸付条件の変更などや円滑な資金供給に努めるべきということは、これまで変わっていません。  
 借入れや返済について取引金融機関との間で困りのことがありましたら、金融円滑化相談窓口へご相談ください。

□受付日時 月～金曜日 午前9時～午後4時

#### □内容

・円滑化法期限到来後の金融機関や金融庁・財務局の対応についての質問  
 ・借入れや返済について、取引金融機関にかかる相談  
 ・経営改善や事業再生に関する中小企業支援策の活用についての相談  
 □「金融円滑化相談窓口」電話番号 ☎027・8996・

### 悪質な投資勧誘にご注意

#### 財務省関東財務局証券監督第1課

悪質な業者による未公開株などの投資勧誘の被害や公的機関を装い未公開株などの被害回復をもちかけるトラブルが増加しています。不審に思ったり、すぐ財務局相談窓口へご相談ください。  
 □受付日時 月～金曜日 午前9時～12時、午後1時～5時

□相談窓口電話番号 ☎04

8・613・3952  
 ※詳しくは、財務省関東財務

期日 5月9日(木)  
 時間 午後3時30分～4時30分  
 ※雨天順延。軍手・タオルをお持ちください。  
 〈くじもフェスティバル〉  
 みんなでフェスティバルを楽しみましょう！  
 期日 5月25日(土)  
 時間 午後2時～4時  
 内容 わなげ・わたあめ・ポップコーンほかお楽しみコーナーをたくさん用意して待っていますので遊びに来てください



北児童館  
 ☎63・3820

児童館の行事で、対象に記載のないものはごなたでも参加できます。



**図書館休館日**

- ・4月30日(火)
- ・5月1日(水) ・7日(火)
- 13日(月) ・20日(月)
- 27日(月) ・31日(金)

図書館の本やDVDを借りるためには「図書利用券」が必要です。必ず持ってきてください。

- 住所 大泉町中央3-11-21
- ホームページアドレス <http://www.library.oizumi.gunma.jp/>
- 携帯アドレス <http://www.library.oizumi.gunma.jp/i/>



東児童館  
 ☎62・0133

期日 5月21日(火)  
 時間 午後3時30分～  
 内容 牛乳パックを使って、みんなでフンフン(ま)を作りますよ！  
 ※詳しくは、南児童館だより5月号をご覧ください。

南児童館  
 ☎63・1721

西児童館  
 ☎62・4689

受付 午後1時30分～  
 ※お楽しみ券を午後1時30分より先着200人に配ります。詳しくは、北児童館だより5月号をご覧ください。

**ビデオ上映会in図書館**  
1階 視聴覚ホール

上映日	上映予定作品
5月19日(日) 午前10時～	怪談レストラン6
午後1時30分～	カーネーション 総集編後編

**【読み聞かせ会】**  
 ◎どんぐりの会  
 期日 毎週木曜日(第5週をのぞく)  
 時間 午後2時30分～  
 ◎てんとう虫の会と個人ボランティア  
 期日 毎週土曜日  
 時間 午後2時～  
**◎日曜日の読み聞かせ**  
 ・大泉高校文芸部  
 期日 第1日曜日  
 時間 午後2時～  
 ・かたつむりの会(お父さんたちの読み聞かせ会)  
 期日 第3日曜日  
 時間 午前11時～  
 ※読み聞かせに興味のあるお父さんを募集しています。  
**【朗読の会】**

集学・遊  
**杜の教室案内**

期日 6月4日・11日・18日・25日(毎回水曜日)  
 時間 午前10時30分～11時30分  
 定員 25人  
 受講料 2000円  
**〈朝のアクアビクス教室〉**  
 期日 6月5日・12日・19日・26日(毎回水曜日)



いずみの杜  
 Izumino Mori  
 ☎20・0035

期日 5月9日(木)  
 時間 午後2時30分～  
**〈忍法かくれ鬼〉**  
 期日 5月15日(水)  
 時間 午後3時～  
 ※詳しくは、東児童館だよりをご覧ください。

みんなで苗をうえてみどりのカーテンを作りますよ。

期日 5月9日(木)  
 時間 午後2時30分～  
 定員 45分  
 受講料 2000円  
**〈アクアボディメイク教室〉**  
 期日 6月7日・14日・21日・28日(毎回金曜日)  
 時間 午前10時45分～11時45分  
 定員 20人  
 受講料 2000円  
**〈6月スロートレーニング〉**  
 期日 6月7日・14日・21日・28日(毎回水曜日)  
 時間 午前10時30分～11時30分  
 定員 20人  
 参加費 2300円(教材費を含む)

**ゴールデンウィーク 特別上映会**  
**【日時・内容】**  
 5月3日(金)  
 ・午前10時～ 「恐竜大進撃」  
 ・午後1時30分～ 「スペースシャトル その成功と挫折 ～世界を変えた宇宙開発～」  
 5月4日(土)  
 ・午前10時～ 「ちびまる子ちゃん お母さんがいない夏休みの一日」  
 ・午後1時30分～ 「綾小路きみまろ 爆笑！エキサイトライブビデオ 第1集、第2集」  
 5月5日(日)  
 ・午前10時～ 「ハウルの動く城」  
 ・午後1時30分～ 「ここに泉あり」  
 ※希望者は、当日、直接図書館へお越しください。

5月8日(水) 午後6時から受付を開始する教室  
**〈夜のトライ！ フィットネス教室〉**  
 期日 6月5日・12日・19日・26日(毎回水曜日)  
 時間 午後7時30分～8時30分  
 定員 25人

5月8日(水) 午後6時から受付を開始する教室  
**〈夜のトライ！ フィットネス教室〉**  
 期日 6月5日・12日・19日・26日(毎回水曜日)  
 時間 午後7時30分～8時30分  
 定員 25人

時間 午前10時45分～11時45分  
 定員 45分  
 受講料 2000円  
**〈夜のアクアビクス教室〉**  
 期日 6月5日・12日・19日・26日(毎回水曜日)  
 時間 午後7時～8時  
 定員 20人  
 受講料 2000円  
**〈初級者水泳教室〉**  
 期日 6月1日・8日・15日・22日・29日(毎回土曜日)  
 時間 午後7時～8時  
 定員 15人  
 受講料 2500円

『天翔る』村山由佳著／『あひとは蜘蛛を潰せない』彩瀬まる著／『アニバーサリー』窪美澄著／『閻魔の世直し』西條奈加著／『百年桜』藤原緋沙子著／『tokyo404』新城カズマ著／『落英』黒川博行著／『女神の嘘』井上尚登著／『フストボール』川中大樹著／『私の嫌いな探偵』東川篤哉著／『レジスタンス、ニッポン』戸梶圭太著／『美人薄命』深水黎一郎著／『不浄の血』アイザック・バシエヴィス・シンガー著／『私の見た日本人』パール・

バック著／『田舎裏と新火暮らしの本』大内正伸絵と文／『ガフスの絵つけを楽しもう』土井朋子著／『日本のお葬式はどう変わったか』中田ひとみ執筆／『図説赤毛のアン』奥田実紀著／『あなたならどうする孤立死』中下大樹著／『さらば、食料廃棄』シユテファン・クワイツベルガー著／『世界を変えた17の方程式』イアン・スチュアート著／『ものづくりの化学が一番わかる』左巻健男編著／『製図』のキホン』小峯龍男著  
**〈児童書〉**  
 『ほんをよむのいいいばしょは？』マリー・ジョゼ・サクレ絵／『家出しちゃった』藤田千津作／『はしをつくる』エドワード・ミラー絵／『魔使いの運命』ジョゼフ・ディレイニー著／『沈黙の殺人者』ダンディ・テイラー・マコール作

**いずみの杜 5月の休館日**

・5月 7日(火)
13日(月)
20日(月)
27日(月)

※開館時間変更に伴い、教室開始時間の変更がありますのでご注意ください。詳しくは、いずみの杜へ。

**■共通事項**  
 対象 高校生以上で町内在住または在勤者を優先とします  
 申込方法 いずみの杜へ直接、受講料を添えて申し込む  
 時間 午後7時～8時  
 定員 15人  
 受講料 2500円

時間 午前10時45分～11時45分  
 定員 45分  
 受講料 2000円  
**〈夜のアクアビクス教室〉**  
 期日 6月5日・12日・19日・26日(毎回水曜日)  
 時間 午後7時～8時  
 定員 20人  
 受講料 2000円  
**〈初級者水泳教室〉**  
 期日 6月1日・8日・15日・22日・29日(毎回土曜日)  
 時間 午後7時～8時  
 定員 15人  
 受講料 2500円

『悪人』  
 ・第1位：40回  
 ・第2位：40回  
 『最後の忠臣蔵』  
 ・第3位：38回  
 『大奥』  
 ・第4位：37回  
 『ツリリスト』  
 ・第5位：36回  
 『トムとジェリー』  
 ルズvol.5』  
 ・第5位：36回  
 『ドラえもん／のび太の海底鬼岩城』

**貸し出しランキング BEST 5**  
 DVD  
 (平成24年4月1日～平成25年3月31日)  
 ・第1位：40回  
 ・第2位：40回  
 『最後の忠臣蔵』  
 ・第3位：38回  
 『大奥』  
 ・第4位：37回  
 『ツリリスト』  
 ・第5位：36回  
 『トムとジェリー』  
 ルズvol.5』  
 ・第5位：36回  
 『ドラえもん／のび太の海底鬼岩城』





全国訪問おはなし隊

4月7日、全国訪問おはなし隊が、図書館を訪れました。参加者は、キャラバンカーの中にあるたくさんの絵本を読んだり、おはなし隊の皆さんが読む絵本や紙芝居を楽しそうに聞いたりしていました。

退任委員総務大臣感謝状贈呈式



4月10日、大泉町の行政相談委員として、長年にわたりご活躍された野口三男さんが、斉藤町長のもとを訪れました。当日は行政評価事務所長の根津 正氏から感謝状が贈られました。



みなさんこんにちは(一年生の歓迎会)

4月12日、北児童館で「みなさんこんにちは」が行われ、新一年生は児童館の決まりや遊び道具の使い方を教わりました。子どもたちは、その後、みんなで玉入れをして元気いっぱい走り回っていました。

広報おおいずみに掲載してほしいイラストなどは黒一色で書いてね。  
皆さんからのご意見・ご質問、身近な話題などもお待ちしております。  
広報情報課  
(☎ 63・3111 内線 215)  
Eメール:kouhou@town.oizumi.gunma.jp

容赦なく国境越えて黄砂降る  
野口一美 (30区)  
戸を鳴らす疾風のありて安吾の忌  
大関延子 (太田市)  
春菜摘み夕餉の膳に添えにけり  
服部隆治 (太田市)  
梅の花妣のくちぐせいつか美に  
小野初江 (館林市)  
往きかうや朝陽の小路風の春  
村田浩余 (邑楽町)



**身近な情報をお寄せください!**

広報おおいずみでは、皆さんからの身近な情報を募集しています。

□連絡方法  
・電話 (☎ 63・3111  
内線 215)  
・FAX (63・3921)  
・Eメール (kouhou@town.oizumi.gunma.jp)

※ご紹介できない場合もありますので、あらかじめご了承ください。詳しくは、広報情報課へ。



**【小泉町駅】**  
大泉町には西小泉駅、小泉町駅、東小泉駅と3つの駅があり、小泉町駅は東小泉駅と西小泉駅の間にあることから通称「中駅」と呼ばれることもあります。現在の駅は、旅客扱いの無人駅で直接ホームに入れますが、昔は木造の駅舎がありました。また、貨物専用駅だったこともあるようです。ホーム入り口付近には、安全第一の緑色の十字マークが設置されていますが、何かなんでしょうね。これが貨物駅の名残なんではないかと。



みんなの作品

◀ P・N ブラック

◀ P・N 広瀬さん

◀ P・N モーちゃん

俳句

満開の花長く持つ寒さかな  
堀越ちせ子 (30区)  
初蝶の風の意のままながれゆく  
久保田百代 (15区)  
桜日やピンクアセビに蝶あそぶ  
島山恭治 (19区)  
—きざらぎ俳句会—  
煮炊きみな子に任せ臥す春の風邪  
萱島ふじ子 (5区)  
書いて消し文字紡ぎ見る春炬燵  
田中シゲ子 (6区)  
自立への一步踏み出す若柳  
久保塚りさ (8区)  
復興を根強く生きる路のとう  
坂本タツ子 (17区)  
のれんまだ準備中なり梅ひらく  
岩瀬サク子 (19区)  
すべり台大きく曲がり風光る  
長谷川美智子 (22区)  
四分音符踊り出してる春の風  
渋谷栄子 (22区)  
花満ちて心の余白うめつくす  
丸山和子 (26区)  
—いざみ俳壇—  
黙禱の重さ一分春寒し  
林 宣子 (1区)  
手を合せ母さんと小さく彼岸かな  
真下忠男 (11区)  
春林の風聞く山を歩みけり  
泉谷澄美 (17区)  
納得のいく日いかぬ日春遅々と  
青木しず子 (20区)

いろいろな趣味を楽しんでいきたい

「毎月5、6回はグラウンドゴルフをしています」と話す麦倉さん。

麦倉一男さん (15区・85歳)  
古氷交友会

ボール蹴る子らみて池の水温む  
栗原 満 (22区)  
花便り文字の震えに涙する  
柿沼恵美子 (22区)  
里山の裾にとびとび座禅草  
大川文子 (25区)  
淡雪や撫づれば笑ふ辻地蔵  
前嶋春生 (28区)  
仏の座すわり心地のよき傾斜  
青木京子 (30区)

◀ P・N むったんのおかん

◀ P・N クマちゃん

生まれも育ちも古氷ですが、昔に比べるとこの辺りもすっかり変わりましたね。役場に40年間勤めた後は、区長を2期経験し、地域活動に携わっていました。区長をやめてからは、自分の時間ができたので水墨画を始めました。四季折々の風景を写真に撮って、それをもとに墨を使って和紙に描いていきます。墨の濃淡だけで表現することは難しいですが、想像しながら仕上げていくことは楽しいですね。それと、野菜や果物づくりも好きで、作ったものを地域の皆さんに配ることもあるんですよ。皆さん喜んでくれますし、コミュニケーションも図れるのでうれしいですね。これからも健康第一で、地域の皆さんと元気に過ごしていきたいと思っています。

**まだまだこれから!**



**FMラジオ放送 みみよりOIZUMI番組表**

**5月(皇月)** FMラジオ76.7MHz  
月～金曜日 昼12:50～13:00 

6日(月)・8日(水)・10日(金) 町の新鮮な話題をご紹介します!

7日(火)・9日(木) 健康づくり課からのお知らせ  
～歯と歯ぐきの検診～

13日(月)・15日(水)・17日(金) 町の新鮮な話題をご紹介します!

14日(火)・16日(木) 町公民館のお知らせ  
～公民館情報～

20日(月)・22日(水)・24日(金) 町の新鮮な話題をご紹介します!

21日(火)・23日(木) 図書館へ行くぞ!  
～図書館あれこれ～

27日(月)～31日(金) 町の新鮮な話題をご紹介します!

 Twitterで情報発信しています!  
[http://twitter.com/oizumi\\_koho](http://twitter.com/oizumi_koho)



表紙：4月8日、町内の4つの小学校で入学式が行われ、合計323人が小学生の仲間入りをしました。取材に伺った東小学校の教室には、色とりどりのランドセルが並んでいました。

**保健カレンダー**

健康づくり課 ☎62-2121

日曜日	種	目	対	象	者	受付時間
-----	---	---	---	---	---	------

**5月**

11	土	両	親	学	級	妊婦およびその家族	午前10:00～正午	
13	月	成人健康相談		希望者		希望者	午前9:30～11:00	
		乳幼児健康相談		乳幼児とその保護者		乳幼児とその保護者	〃	
16	木	1	歳	6	か月	児健康診査	H 23.10.21～H 23.11.20 生	午後1:00～1:30
17	金	7	か	月	児健康診査	H 24.10.1～H 24.10.31 生	〃	
20	月	成人健康相談		希望者		希望者	午前9:30～11:00	
		乳幼児健康相談		乳幼児とその保護者		乳幼児とその保護者	〃	
21	火	4	か	月	児健康診査	H 25.1.1～H 25.1.31 生	午後1:00～1:30	
22	水	3	歳	児健康診査	H 22.2.1～H 22.2.28 生	〃		
27	月	成人健康相談		希望者		希望者	午前9:30～11:00	
		乳幼児健康相談		乳幼児とその保護者		乳幼児とその保護者	〃	
30	木	2	歳	児	歯科健康診査	H 23.4.1～H 23.4.30 生	午後1:00～1:30	

※会場は、保健福祉総合センターになります。  
※各種けんしん、特定健康診査の日時・場所については、6・7ページをご覧ください。

**日曜・祝日当番医** 電話で確認してから受診してください

月日	内科(邑楽郡)	内科(館林市)	小児科を標榜している内科		外科	耳鼻科
4月28日(日)	寺内医院 邑楽88・1511	まりレディスクリニック 館林76・7775	ミツワ診療所 明和70・3030		川島脳神経外科医院 館林75・5511	〃
4月29日(月)	鷲泌尿器科内科医院 大泉63・7800	落合医院 館林72・3160	堀越医院 館林73・4151		新橋病院 館林75・3011	〃
5月3日(金)	群馬アレルギー疾患・呼吸器 内科病院 邑楽88・5678	多々良診療所 館林72・3060	阿部医院 大泉62・5428	真中医院 館林72・1630	慶友整形外科病院 館林72・6000	〃
5月4日(土)	須田内科医院 大泉63・1414	ごが内科検クリニック 館林73・7587	小児科おぎわらクリニック 大泉61・1133	菅沼医院 館林72・9090	海宝病院 館林74・0811	〃
5月5日(日)	たなか医院 大泉62・2881	土井レディスクリニック 館林72・8841	金丸内科医院 邑楽88・3200	さくらクリニック 館林72・3855	岡田整形外科クリニック 館林72・3163	〃
5月6日(月)	蜂谷病院 大泉63・0888	まりレディスクリニック 館林76・7775	小西医院 千代田86・2261	神尾内科医院 館林75・1288	川島脳神経外科医院 館林75・5511	〃
5月12日(日)	三浦医院 大泉62・2917	多々良診療所 館林72・3060	阿部医院 大泉62・5428		小曾根整形外科 館林72・7707	〃
5月19日(日)	みづほクリニック 大泉20・1122	土井レディスクリニック 館林72・8841	横田医院 館林72・0255		澤田皮膚外科 館林70・7703	川村耳鼻咽喉科医院 館林72・1337
5月26日(日)	湯沢医院 大泉62・2209	ごが内科検クリニック 館林73・7587	小児科おぎわらクリニック 大泉61・1133		最上胃腸科外科 館林74・3763	〃

◆内科、外科の診療時間は午前9時～午後5時、耳鼻科の診療時間は午前9時～午後1時です。  
◆歯科は、館林邑楽歯科保健医療センター(☎73・8818)が担当します(診療時間は午前9時～正午、午後1時～3時)。  
◆小児科のみ、婦人科のみ診療する医療機関もありますので、事前に電話でご確認ください。  
◆時間外、夜間などは、救急医療テレホンサービス(☎45-7799)で受診できる病院などを紹介します。



この広報紙は、自然保護のため再生紙とベジタブルインキを使用し作成しています。