



おおいずみ

2013

3.25

Vol.759

官学連携の取り組みを紹介します

町と学生が観光事業で協力

昨年の9月8日に行われた大泉カルナバル。明治大学の学生らもこのイベントの運営に携わっていました



1月19日、立教大学の学生らが町の活性化案を町と町商工会に提出しました

町では町観光協会と連携して、さらなる観光資源の発掘やイベントの誘客を図るため、官学連携による取り組みを進めています。明治大学商学部、立教大学経済学部、高崎経済大学観光政策学科、大泉高等学校微生物バイオ研究部の学生の協力を得ながら調査研究を行い、斬新なアイデアなどを得ることができました。

今回は、これまでの取り組みと平成25年度に実施予定の事業計画についてご紹介します。



ぐんまちゃん
24-180141
(県の許諾番号)

【来年度の取り組み】
来年度はこれらの取り組みを軌道に乗せながら、県のマスコミキャラクター「ぐんまちゃん」を利用した

【これまでの取り組み】
大泉カルナバル2012を通してブラジル世界遺産を紹介するブース展開や来場者アンケートの実施、県のアンテナショップ「ぐんまちゃん家」と他県の同様なショップとの比較研究、都内ブラジル料理店を利用した情報発信基地としての「大泉町ミニ・アンテナショップ化事業」などを実施してきました。

明治大学
商学部 藤井ゼミ

大泉観光イベントバージョンのデザイン提案などを実施し、グッズを製品化する予定です。

【担当教授からのコメント】



明治大学
藤井秀登教授

大泉町との交流は、平成23年度に大泉カルナバルの視察をしたことに始まり、これをきっかけとして、大泉町における「固有な文化の再発見・再評価」、「居住地、人種や国籍を越えた人的ネットワークの構築」、「地域経済の活性化」を2・3・4年のゼミ学生と連携して研究しています。次年度も研究結果を軸とした地域活性化のための提案をさせていただきますので、よろしくお願ひします。

立教大学 経済学部

郭ゼミ

【これまでの取り組み】

随時、ゼミ生が来町して地元商店街や名所旧跡などを視察し、「大泉町の観光地化を軸とした地域活性化」計画として提言をしました。

【来年度の取り組み】

来年度は、ブラジルワールドカップやリオ・デ・ジャネイロ五輪を控え、日本全国で巻き起こるかもしれないブラジルブームに合わせ、ブラジル料理をコンセプトにしたイベントやフットサルを利用したイベント

【担当教授からのコメント】

企画、メディアを利用した宣伝方法などを検討していきます。



立教大学 郭洋春教授

平成24年度の研究テーマ

は「群馬県大泉町の観光地化を軸とした地域活性化」でした。内容は大泉町に多数在住しているブラジル人に焦点をあて、大泉町IIブラジルトウンが思いつくようなイベント・観光地化をするというものです。しか

これからの観光政策について、商工課と町観光協会に聞きました！

町のPR活動や情報を発信して集客に努めます



商工課
城代裕基主事

学生からの斬新なアイデアをいただきながら首都圏をターゲットに町のPR活動や情報を発信して集客に努めます。また、町のイメージキャラクターなども考案しながら魅力ある特産品開発にも力を注

ぐ予定です。

なお、観光イベントについて、良い企画やプランをお持ちの人は、遠慮なく提案をお願いします。

町民の皆様に参加していただきながら町を盛り上げていきたい

■町観光協会

町内をはじめとする会員さんを中心に、町を盛り上げようとさまざまなイベントを企画・実施してきました。当初は町内外への周知徹底が難しく、期待通りの集客ができませんでしたが、「活かな世界のグルメ横丁」や「大泉カルナバル」などを定期開催することにより、町の魅力を多くの人に発信することができました。その結果、町に興味を持ち、実際に足を運んでくれる人が増えてきました。

今後は、より多くの町民の皆様に参加していただきながら、町を盛り上げていきたいと思えます。よろしくお願ひします。



町観光協会の顔“エリ・マリ”です
(鈴木マリアナさん(左)、齊藤恵梨子さん)

高崎経済大学 観光政策学科 丸山ゼミ

【来年度の取り組み】

地元商店街の商店主への観光イベント経済効果や各種イベント出店者へのアンケート調査を行い、地域への経済波及効果や町外からの集客手法の分析などを継

し、最大の目的は大泉町の日本人とブラジル人が地域活性化を通して共生できる社会を作ることです。平成25年度についても、地域貢献に結びつく研究をして、地域ひいては日本を元気にしたいと考えています。

続して実施していきます。

【担当講師からのコメント】

丸山菜穂講師

大泉町の観光資源と地元商店街の関係性について研究させていたただいていきます。今後も地元商店街活性化につながる研究をしていきたいと思ひますので、よろしくお願ひします。

大泉高等学校 微生物バイオ研究部

生徒の協力により桜酵母を活かした天然発酵製法による、日本では昔から有名なお菓子「カリントウ」の製造開発を進行中。地産地

消をテーマに町の特産品として紹介できるようながんばっています。

※学生による提言およびアンケートの集計結果分析などについては、町ホームページで紹介させていただきます。ご了承ください。詳しくは、商工課(内線138)、または町観光協会(☎61・2038)へ。



桜酵母の実験風景

協働のまちづくり推進事業をご紹介します

国際協働課 内線212

「協働」とは、住民の皆さんと町が目的や情報を共有し、地域や社会の課題解決のため、お互い尊重し合いながら、責任と役割を分担し、協力して「まちづくり」を行っていく取り組みです。

町では、平成23年度に「協働のまちづくり推進指針」を策定し、住民と町による「協働のまちづくり」を進めています。

■元気な地域支援事業補助金
広く住民が受益者となる公益的な事業で、地域の課題解決や地域振興を目的に住民の皆さんが自主的に実施するものに対し、「元気な地域支援事業補助金」として経費の一部を支援しま

す。補助金を希望する団体から事業の計画書などを提出していただき、審査を行ったうえで補助事業として認定します。

□申請方法 申請書類に必要事項を記入し、国際協働課へ直接、または郵送で申し込む

□申請期間 4月1日(月)～5月10日(金) 必着

□事業実施期間 6月1日～平成26年3月31日

□補助額 事業に直接必要となる経費の10分の10以内で上限50万円

■協働のまちづくり事業提案制度
町が行うさまざまな取り組みについて、住民の皆さん

のアイデアやノウハウを取り入れながら、住民と行政による協働で実施することで、きめ細やかで質の高い公共サービスを実現していくための「協働のまちづくり事業提案制度」が始まります。

「高齢者の見守り」「子育て支援」「防犯・防災への備え」など、身近にあるさまざまな課題の解決について、地域をよく知る住民の皆さんからの提案に基づき、住民と行政がお互いの知識や経験を活かしながら力を合わせて取り組むことで、より魅力的な地域社会の実現を目指します。

【今後募集する提案事業】

□行政提案型協働のまちづくり事業 町が、住民の皆さんとの協働で解決したい課題をテーマとして掲示します。住民の皆さんは、町が示したテーマの解決、実現につながるような事業を企画・応募し、町と協働して事業に取り組みます

□住民提案型協働のまちづくり事業 住民の皆さんの視点から、地域や社会の課題の解決につながる事業を企画、応募し、町と協働して事業に取り組みます

※募集開始の際には、広報おいずみなどでお知らせします。詳しくは、国際協働課へ。

固定資産税に関する縦覧・閲覧を行います

税務課 内線158

【平成25年度土地価格等縦覧帳簿・家屋価格等縦覧帳簿の縦覧】

縦覧は、「土地・家屋価格等縦覧帳簿」により町内の

他の土地・家屋の評価額をご覧いただき、自己の所有する土地・家屋の評価額が適正であるかどうかを確認していただく制度です。

閲覧は、「固定資産課税台帳」により自己の所有する固定資産の課税内容を確認していただくものです。

縦覧・閲覧の際は、窓口に来る人の本人確認のため、運転免許証や住民基本台帳カードなどの身分証明書が必要となります。

□期間 4月1日(月)～30日

固定資産評価 審査委員会委員に 呉谷秀雄氏



呉谷秀雄氏

固定資産評価審査委員会委員、呉谷秀雄氏の任期が満了となったため、3月4日に開催された町議会の同意を得て、呉谷秀雄氏を固定資産評価審査委員会委員に再任しました。

呉谷氏の今後のご活躍をご期待申し上げます。

※詳しくは、総務課人事係（内線 225）へ。

大泉町役場は
☎ 63-3111です



- ・ (火) (ただし、土・日曜日、祝日は除く)
- 場所 税務課(9番窓口)
- 縦覧内容
 - ・ 土地価格等縦覧帳簿(所在、地番、地目、地積、評価額)
 - ・ 家屋価格等縦覧帳簿(所在、家屋番号、種類、構造、床面積、評価額)
- 縦覧できる人
 - ・ 町の固定資産税の納税者
 - ・ 納税者と同居の親族(同意書または委任状、納税通知書、課税明細書が必要)
 - ・ 納税管理人
 - ・ 納税者からの委任、または同意を受けた人(同意書または委任状が必要)

未来へつなぐ大切な一票… 町長・町議会議員選挙が 執行されます

みんなで投票。みんなで参加。
あなたの一票大切に



大泉町長および大泉町議会議員の選挙が4月21日(日)に執行されます。

投票の際には、投票所入場券を必ずご持参ください。

□ 投票期日 4月21日(日)

□ 投票時間 午前7時～午後7時

【期日前投票】

投票日当日に仕事や旅行などで投票ができない人は、期日前投票ができます。

□ 投票期間 4月17日(水)～20日(土)

午前8時30分～午後8時

□ 投票場所 役場町民ホール

※詳しくは、町選挙管理委員会（内線 222）へ。

- 費用 無料
- 【平成25年度固定資産課税台帳の閲覧・証明の請求】
納税義務者に税額などを確認していただくために、固定資産課税台帳の閲覧や固定資産課税台帳記載事項の証明書を請求することができます。
- 閲覧・証明の請求の際は、窓口に来る人の本人確認のため、運転免許証や住民基本台帳カードなどの身分証明書が必要となります。
前年中に土地を取得した人や、家屋の新築や増築、取り壊しをした人は、ご覧ください。
- 期間 通年
- 閲覧・請求できる人

- 費用
- ・ 町の固定資産税の納税者
- ・ 納税者と同居の親族(同意書または委任状、納税通知書、課税明細書が必要)
- ・ 納税管理人
- ・ 納税者からの委任または同意を受けた人(同意書または委任状が必要)
- ・ 借地、借家している人で閲覧請求できる人は、賃借権者、地上権者、その他使用、または収益を目的とする権利を有償で有する人(賃貸借契約書に基づいて賃借料を払い込んだことの領収書など有償による権利関係を証明する書類が必要)

- ・ 閲覧：縦覧期間中(4月1日(月)～30日(火))は無料、縦覧期間後は1件300円
- ・ 証明：1件300円
- 【納税通知書の発送】
固定資産税の納税通知書は、4月中旬の発送を予定しています。
- 【審査申出】
納税者は、固定資産課税台帳に登録された価格について不服がある場合は、納税通知書の交付を受けた日後60日までに限り、固定資産評価審査委員会に対して審査の申出をすることができます。
※詳しくは、税務課資産税係へ。

公共バスをご利用ください

企画課 内線217

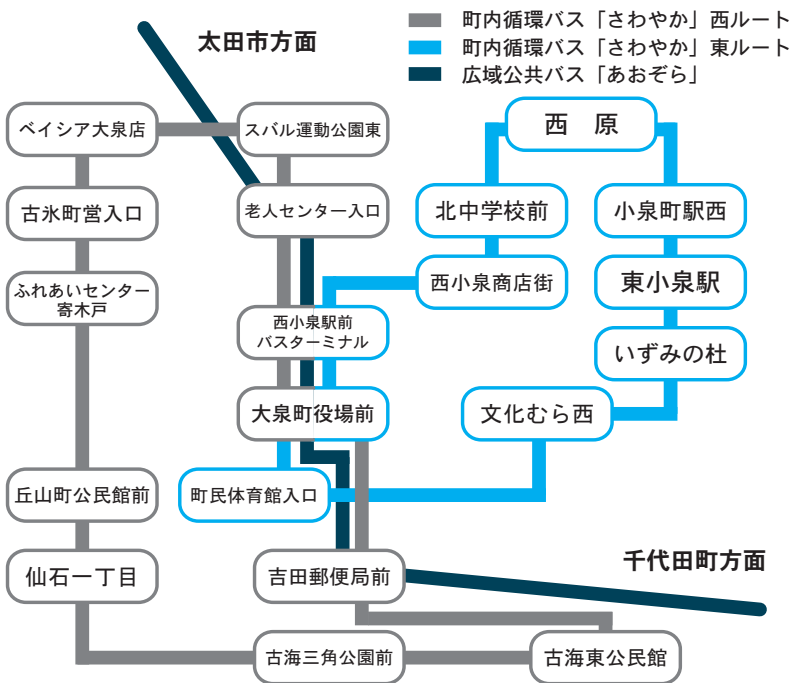
町では、町内循環バス「さわやか」と広域公共バス「あおぞら」を運行しています。通勤・通学、通院や買い物などお出かけの際に、ぜひご利用ください。

■乗継ぎ 「さわやか東ルート」「さわやか西ルート」間、「さわやか」「あおぞら」間の乗継ぎは無料です。運転手に乗り継ぐことを伝え、乗り継ぎ券（当日に限り有効）をもらってください

・さわやか…1月1日、大泉まつり期間中の土・日曜日
・あおぞら…1月1日

【町内循環バス「さわやか」】西小泉駅前バスターミナルを起点として、「東ルート」と「西ルート」があり、それぞれ右回りと左回りの交互に1日4便ずつ運行しています。また、バス停以外でも乗り降りすることができるフリー乗降区間を設定しています。

■「さわやか」および「あおぞら」の主なバス停



【時刻表】
町内循環バスおよび広域公共バスの時刻表は、役場総合案内で配布しています。また、町ホームページでもご覧いただけます。※詳しくは、企画課へ。

【運転免許自主返納支援】
春の全国交通安全運動が4月6日(土)から15日(月)までの10日間、実施されます。

【広域公共バス「あおぞら」】
太田市⇄大泉町⇄千代田町を往復しています。太田市方面へは、城山病院、太田駅南口、本島病院などを経由し、太田記念病院が終点です。千代田町方面へは、なかさと公園などを経由し、千代田町役場が終点です。

交通安全運動の目的 県民一人ひとりに交通安全思想の普及・浸透を図り、交通ルールの遵守と正しい交通マナーの実践を習慣づけ、相手の立場に立った「優しさ」と「思いやり」のある運転や行動を実践し、交通マナー向上の先進県を目指すとともに交通事故防止の徹底を図ります

【運動の目的】 県民一人ひとりに交通安全思想の普及・浸透を図り、交通ルールの遵守と正しい交通マナーの実践を習慣づけ、相手の立場に立った「優しさ」と「思いやり」のある運転や行動を実践し、交通マナー向上の先進県を目指すとともに交通事故防止の徹底を図ります

【運動の重点】
・子どもと高齢者の交通事故防止
・自転車の安全利用の推進
・全ての座席のシートベルトとチャイルドシートの正しい着用の徹底
・飲酒運転の根絶
・交差点事故・追突事故の防止

交通安全運動
運転免許
自主返納者を支援



衛生センター 春期点検の実施

衛生センターでは、施設保全のための春期点検を実施します。

次の期間はし尿・浄化槽汚泥の受け入れはできませんので、お早めのくみ取りや清掃をお願いします。皆様のご理解とご協力をお願いします。

□受け入れできない期間

4月8日(月)～10日(水)

※詳しくは、環境課(内線132)へ。

障害福祉サービス 対象者拡大

【4月から難病患者などが障害福祉サービスなどの対象となります】

4月から「障害者自立支援法」が、「障害者の日常生活及び社会生活を総合的に支援するための法律」に変更され、対象者の範囲が見直されました。

今回の法改正により、難病患者などで症状の変動などにより、身体障害者手帳の取得ができないが一定の障害がある人たちに対して、障害福祉サービスを提供できるようになります。手続方法など詳しくは、福祉課へご相談ください。

※詳しくは、福祉課(☎55・2631)へ。

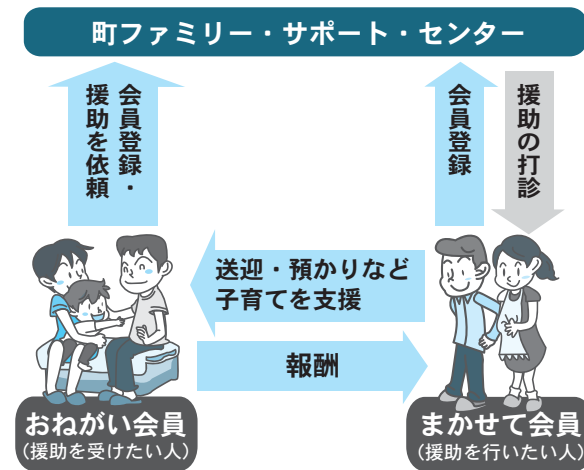
大泉町役場は

☎63-3111です



町では、太田市へ委託し実施していた「ファミリー・サポート・センター事業」を、4月1日から「特定非営利活動(NPO)法人いちご」に委託し実施します。「ファミリーサポート・センター事業」とは、子育て中の保護者の日常生活を支援するため、援助を受けた人(おねがい会員)・援助を行いたい人(まかせて会員)が会員となり、センターを通じて育児の助け合いを有料で行う制度です。

■ファミリー・サポート・センターのしくみ



【町ファミリー・サポート・センター】

□受付日時 月～金曜日 午前8時30分～午後5時15分(ただし、祝日は除く)

□場所 町公民館南別館内(吉田2011-1)

□電話番号 ☎55・8373(4月1日以降)

【ファミリー・サポート・センター事業】を町内で実施します

※詳しくは、町ファミリー・サポートセンター(4月1

日以降)、または子育て支援課へ。

ファミリー・サポート・センター開所

子育て支援課 ☎55・2631

町では、高齢者による交通事故の減少を目的に、運転免許自主返納支援事業を行っています。

□対象 町内在住の65歳以上の運転免許保有者で、平成23年4月1日以降に、運転免許証を大泉警察署へ自主返納した人

□支援内容

- ・公共バス(広域公共バスあおぞらおよび町内循環バスさわやか)回数券の交付
- ・写真付き住民基本台帳カードの交付を受ける際の手数料免除

※支援内容についてはそれぞれ1回に限ります。詳しくは、安全安心課(内線224)へ。

平成25年度 予防接種のお知らせ

4月より実施される予防接種は別表のとおりです。決められた年齢・期間中に接種を受けましょう。

なお、予防接種法の改正により次の点が変更になります。

【子宮頸がん・ヒブ・小児用肺炎球菌予防接種】

任意予防接種として3月31日まで費用助成を行っていましたが、4月1日より定期予防接種となります。対象年齢に該当する人は、4月以降も無料で接種を受けることができます。

なお、予診票は今までの物が使用できませんが、「任意接種」の表示を消して使用してください。

【BCG予防接種】

4月1日より、対象年齢は、生後1歳に至るまでのお子さんに拡大されます。標準的な接種期間は、生後5か月から生後8か月に達するまでです。

この期間に受けられるよう、対象者にお知らせを配布します。

【日本脳炎予防接種】

予防接種の積極的勧奨の差し控えにより接種を受ける機会を逃した人は、特例措置として20歳未満までの年齢で不足分の接種ができるようになります。その対象年齢は、4月1日以降は、平成7年4月2日から平成19年4月1日生まれの人に拡大されます。

接種を希望される人は、特例措置用の予診票が必要となりますので、健康づくり課に日本脳炎予診票を取りにきてください。その際、接種回数を確認するため、母子健康手帳を必ずお持ちください。

【麻しん風しん混合予防接種】

平成20年度より5年間実施してきた麻しん風しん混合予防接種3期(中学1年生相当の人)・4期(高校3年生相当の人)は、3月31日をもって終了します。

今後、1期(1歳から2歳に至るまで)、2期(保育園・幼稚園の年長)は実施します。

※詳しくは、健康づくり課へ。

■ 予防接種を行う町内の医療機関

接種希望者は、医療機関に事前に予約してください。

医療機関名	所在地	電話番号	三種混合・四種混合・不活化ポリオ	二種混合・子宮頸がん	麻しん風しん混合	日本脳炎	ヒブ・肺炎球菌
蜂谷病院	朝日4-11-1	☎ 63・0888	—	○	2期のみ	2期のみ	—
阿部医院	吉田2994	☎ 62・5428	○	○	○	○	○
新井内科クリニック	仙石4-40-9	☎ 20・1220	—	○	2期のみ	○	—
おぎわら小児科クリニック	坂田4-23-10	☎ 61・1133	○	○	○	○	○
たなか医院	住吉55-16	☎ 62・2881	○	○	○	○	○
富士クリニック	富士3-13-8	☎ 20・1971	○	○	○	○	○
益田小児科医院	朝日1-6-23	☎ 62・5535	○	○	○	○	○
みづほクリニック	西小泉5-9-22	☎ 20・1122	○	○	○	—	—
三浦医院	北小泉3-11-6	☎ 62・2917	—	○	—	2期のみ	—
湯沢医院	西小泉2-4-1	☎ 62・2209	○	○	○	○	○

※県内・足利市の契約医療機関でも接種を行っています。

それ以外の医療機関で接種を希望される人は、事前に健康づくり課へご相談ください。

■平成 25 年度予防接種一覧表

種 別	標準的な年齢と回数	対象(生年月日)	実施日	実施場所	
BCG	1歳に至るまでに1回 (標準接種年齢は生後5か月～ 8か月未満)	H 24 年 12 月生まれ	6 月 4 日	保健福祉 総合センター	
		H 25 年 1 月生まれ	7 月 2 日		
		2 月生まれ	8 月 6 日		
		3 月生まれ	9 月 3 日		
		4 月生まれ	10 月 8 日		
		5 月生まれ	11 月 5 日		
		6 月生まれ	12 月 3 日		
		7 月生まれ	H26年 1 月 7 日		
		8 月生まれ	2 月 4 日		
9 月生まれ	3 月 4 日				
四種混合 (ジフテリア・百日咳・ 破傷風・不活化ポリオ)	1期初回 1～3回目 1期追加	20～56日までの間隔で3回 1期初回終了後おおむね1年後に1回	生後3～90か月に 至るまで	通 年	医療機関
三種混合 (ジフテリア・百日咳・ 破傷風)	1期初回 1～3回目 1期追加	20～56日までの間隔で3回 1期初回終了後おおむね1年後に1回	生後3～90か月に 至るまで	通 年	医療機関
二種混合 (ジフテリア・破傷風)	2 期	11 歳以上 13 歳未満で 1 回	小学 6 年生	通 年	医療機関
不活化ポリオ	1期初回 1～3回目	20～56日までの間隔で3回	生後3～90か月に 至るまで	通 年	医療機関
	1期追加	1期初回終了後おおむね1年後に1回			
麻しん風しん混合	1 期	生後 12 ～ 24 か月に至るまでに 1 回	生後 12 ～ 24 か月に 至るまで	通 年	医療機関
	2 期	満 5 歳以上 7 歳未満で小学校就学前の 1 年間 (保育園・幼稚園の年長児) で 1 回			
日本脳炎	1期初回	生後 6 ～ 90 か月に至るまで 6 ～ 28 日までの間隔で 2 回	3 ～ 4 歳に 達する年齢	通 年	医療機関
	1期追加	1期初回終了後おおむね1年後に1回	4 ～ 5 歳に達する年齢		
	2 期	9 ～ 13 歳未満で 1 回	小学 4 年生		
ヒブ (インフルエンザ菌 b 型)	接種開始年齢が 2 ～ 7 か月に至るまで 4 回		生後 2 か月～ 60 か月に至るまで	通 年	医療機関
	接種開始年齢が 7 ～ 12 か月に至るまで 3 回				
	接種開始年齢が 12 ～ 60 か月に至るまで 1 回				
小児用肺炎球菌	接種開始年齢が 2 ～ 7 か月に至るまで 4 回		生後 2 か月～ 60 か月に至るまで	通 年	医療機関
	接種開始年齢が 7 ～ 12 か月に至るまで 3 回				
	接種開始年齢が 12 ～ 24 か月に至るまで 2 回				
	接種開始年齢が 24 ～ 60 か月に至るまで 1 回				
子宮頸がん	中学 1 年～高校 1 年相当の女子	3 回	H 9.4.2 ～ H 13.4.1 生	通 年	医療機関

□接種年齢の解釈 「未満」とは対象年齢の前々日まで、「至るまで」とは対象年齢の前日まで

□注意事項

- ・三種混合・不活化ポリオワクチンまたは四種混合については、途中から種類を変えず、原則として最初に使用したワクチンを使用してください
- ・長期にわたる病気などの理由により対象年齢内で接種できなかった人は、健康づくり課へご相談ください

くらしの Information Oizumi 情報



いずみの杜の春のイベント

いずみの杜

いずみの杜では、4月29日(月)に「親子ふれあい」をテーマに各種教室を開催します。また、「緑の中の音楽祭」も同時開催します。

大小のこいのぼりが泳ぐいずみの杜に、ご家族でお出かけください。

【親子手打ちラーメン教室】

- 時間 午前10時30分～午後0時30分
- 対象 親子



昨年の「かざぐるま作り教室」の様子

- 定員 10組
- 申込方法 参加費を添えていずみの杜へ直接申し込む
- 参加費 1組1600円
- ※募集状況は、受付でご確認ください。
- 【みんなで作ろう！ 竹とんぼ・かざぐるま教室】
- 時間 午前の部：午前10時15分～正午
午後の部：午後1時～3時
- 対象 ごなだでも参加できます

- 費用 無料
- ※希望者は、当日、直接会場へお越しください。
- 【共通事項】
- 期日 4月29日(月)
- 場所 いずみの杜(朝日4の7の1)
- ※詳しくは、いずみの杜(☎20・0035)へ。

国民年金保険料 学生納付特例制度

太田年金事務所

日本に住む20歳以上60歳未満の人は、全員が国民年金に加入しなければなりません。

20歳以上の学生も国民年金に加入することになっていますが、収入が一定額以下の学生については、申請して承認を受けることにより、学生期間中の保険料の納付が猶予される「学生納付特例制度」があります。

この制度は、家族の収入に関係なく、学生本人の所得を基準として審査が行われます。ほとんどの場合、学生本人に所得がないことから、大部分の学生はこの制度に該当すると思われます(一部の学校はこの制度の対象になりません)。

保険料の納付猶予を受けている期間中に万が一の事故などで障害を負った場合には、

障害基礎年金を受けることができます。また、猶予を受けた期間は年金を受けるための資格期間に算入されますが、老齢基礎年金額には反映しません。満額の老齢基礎年金を受けるためには、10年以内に保険料を納めること(追納)が必要です。

承認期間は、4月から平成26年3月までです。学生納付特例制度を申請される人は、住民課で手続きをしてください。申請は毎年必要です。

なお、既に学生納付特例制度の申請をされていて、翌年度以降も在学見込の人は、毎年3月に日本年金機構から送付されるはがき形式の申請書を郵送するだけで手続きができます。

- 申請受付開始日 4月1日
- 申請場所 住民課
- 申請に必要な物
 - ・年金手帳または基礎年金番号のわかるもの(納付書など)
 - ・学生証または在学証明書(コピーでも可、有効期限が確認できるもの)
- ※同一世帯の代理人が手続きする場合は、認印(本人が署名する場合は不要)、来庁者の本人確認書類(運転免許証など)も必要です。詳しくは、住民課(内線125)、または太田年金事務所(☎49・3712)へ。

【広告】



広告

【広告】



広告

東日本大震災 関連情報

■調理済み給食の放射性物質測定結果について

町では、2月18日・19日に、町内の町立・私立保育園、私立幼稚園、小中学校の給食について、放射性物質（放射性ヨウ素131、放射性セシウム134・137）の検査を行いました。放射性物質は検出されませんでした。

■給食用食材の放射性物質測定結果について

県では、給食用食材について、次のとおり放射性物質（放射性ヨウ素131、放射性セシウム134・137）の検査を行いました。

【学校給食用食材】

- 期日 2月15日
- 対象 町内の学校給食用食材（千葉県産大根）
- 結果 不検出

【町内保育園給食用食材】

- 期日 2月13日、14日、20日
- 対象 町内保育園給食用食材（群馬県産白菜、埼玉県産チンゲン菜、千葉県産さつまいも・大根、愛知県産キャベツ）
- 結果 不検出

■水道水の安全性

3月15日に東部地域水道事務所（千代田町）で県が行った測定結果では、放射性物質は検出されず、飲用に支障がないことが確認されています。

【広告】

広 告



館林地区高等 職業訓練校入校生

- 館林地区高等職業訓練校
- 募集科目・定員
 - ・建築科（3年間）：20人
 - ・造園科（2年間）：20人
- 訓練日時 火・金曜日 午後7時～午後9時および日曜日の昼間（月2回程度）
- 修了者の特典 2級技能検定を受検する場合に学科試験免除
- 入校資格 義務教育終了者で、建築業・造園業で働いて



教室・講座

- 65歳からの元気を保つ栄養講座
- 長寿支援課
- 【シニアのための栄養改善教室】
- 町では、シニア時代の食事を見直していただくために

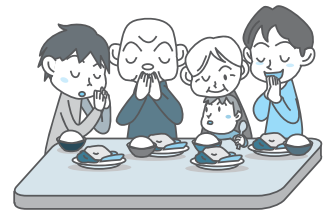
- ている人
- 申込方法 館林地区高等職業訓練校へ直接申し込む
- 申込期限 4月30日（火）
- ※詳しくは、館林地区高等職業訓練校（館林市当郷町218 ☎73・8282）へ。

「65歳からの元気を保つ栄養講座」を開催します。

「毎日野菜を食べているから大丈夫」、「食事は家族が準備するから出しししない」と考えている人、「なんとなく体調が思わしくない」、「元気が出ない」と感じている人、食事や栄養のとり方を学んで自分自身を見つめ直してみませんか。ちよつと食事を見直すだけで、からだに変化が起るかもしれません。

- 期日 4～9月の毎月第1木曜日（4月4日、5月2日、6月6日、7月4日、8月1日、9月5日）
- 時間 午前9時30分～正午
- 場所 保健福祉総合センター（吉田2465）
- 内容 体脂肪率などの測定、栄養摂取状況の確認、簡単な調理実習など

- 講師 管理栄養士
- 対象 町内在住の65歳以上の
- 定員 15人（定員になりしだい締め切り）
- 申込方法 長寿支援課介護保険係へ直接、または電話で申し込む
- 費用 無料
- ※1回のみでの参加も可能です。詳しくは、長寿支援課介護保険係（☎55・2632）へ。



【広告】

広 告

図書館休館日

- ・ 3月25日(月) ・ 31日(日)
- ・ 4月1日(月) ・ 8日(月)
- 15日(月) ・ 22日(月)
- 30日(火)

図書館の本やDVDを借りるためには「図書利用券」が必要です。必ず持ってきてください。

- 住所 大泉町中央3-11-21
- ホームページアドレス <http://www.library.oizumi.gunma.jp/>
- 携帯アドレス <http://www.library.oizumi.gunma.jp/i/>

図書館

Library

☎63・6399



ビデオ上映会in図書館 1階 視聴覚ホール

上映日	上映予定作品
4月21日(日) 午前10時～	映画ドラえもん のび太とアニマル惑星
午後1時30分～	カーネーション 総集編前編

- 【読み聞かせ会】
- ◎どんぐりの会
□期日 毎週木曜日(第5週をのぞく)
- ◎てんと虫の会と個人ボランティア
□期日 毎週土曜日(3月30日をのぞく)
- ◎日曜日の読み聞かせ
□時間 午後2時～
- ・かたつむりの会(お父さんたちの読み聞かせ会)
- 期日 第3日曜日
- 時間 午前11時～
- ※読み聞かせに興味のあるお父さんを募集しています。
- 【朗読の会】
- 期日 4月14日(日)
- 時間 午後2時～
- 場所 1階第1会議室



〈一般書〉
『味な映画の散歩道』池波正太郎著／『ヴェネツィアの恋人』高野史緒著／『私がいないクリスマス』加藤 元著／『不幸は人生の財産』曾野綾子著／『烈風のレクイエム』熊谷達也著／『春風伝』葉室 麟著／『隠された刻』坂東眞砂子著／『ドンナピアンカ』誉田哲也著／『黙示』真山 仁著／『連れ猫』吉野万理子著／『キャバの十字架』沢木耕太郎著／『夢を売る男』百田尚樹著／『ロスト・ケア』葉真中 顕著／『福家警部補の報告』大倉崇裕著／『使者と果実』梶村啓一著／『神隠し』長野慶太著／『ツリー』上・



本の楽しさを子どもたちに伝えるため、講談社が主催する事業で、たくさんの絵本を積んだキャラバンカーが全国を巡回しています。キャラバンカーに入って絵本を見たり、おはなしを聞いたりできます。

参加したお友だちには、講談社からプレゼントがあります！

- 期日 4月7日(日)
- 時間 午前10時～
- 場所 図書館正面玄関前キャラバンカー(おはなし会は1階視聴覚ホール)
- 対象 どなたでも参加できます(主に1～6歳のお子さん)
- 定員 50人(定員になりしだい締め切り)
- 申込方法 図書館へ直接、または電話で申し込む
- 費用 無料
- ※詳しくは、図書館(☎63-6399)へ。

下』高橋克彦著／『やがて、警官は微睡る』日明 恩著／『透明な人參』莫言著／『もうひとつの街』ミハル・アイヴァス著／『包囲』ヘレン・ダンモア著／『空気の名前』アルベルト・ルイ・サンチェス著／『うーらのおうちカレー7変化』庄司智子著／『はじめののかんたんロックミシン』中島有希著／『既卒・フリーターの就職一発逆転の法則』秋庭 洋著／『実践！BCP運用マニュアル』中村 茂弘著／『毎日おいしく食べよう！胃を切った人のための食事』比企直樹著／『体と心の不調がスッキリ消える「かみ合わせ」健康法』丸山剛郎著／『リカと3つのルール』東条健一著／『親と一緒に考えるかっこいい相続』板倉 京著／『日本の伝統的織りもの、

染めもの』三宅和歌子著／『時刻表でたどる新幹線発達史』寺本光昭著
〈児童書〉
『ぶかいあな』エリック・ローマン著／『しよんぼりしないで、ねずみくん！』シエド・ヘンリー作／『ラビントットと空の魚 第2話』越智典子作／『め牛のママ・ムー』スヴェン・ノードクヴィスト絵／『ぼく、まってるから』おぐらひろかず絵／『かあさんはどこ？』クロード・K・デュボワ作／『わたしが降らせた雪』グレース・マクリン著／『林業少年』堀米 薫作／『イヌカウ』トモ スギヤマカ ナヲ絵／『ともだちをさがそう、ムーミン』トールベ・ヤンソン原作・絵／『よいこはもうねるじかん』高島純絵



児童館の行事で対象に記載のないものは、ごなたでも参加できます。

北児童館
☎63・3820

〈おいでよ！ 北児童館〉

- 期日 4月5日(金)
- 時間 午後2時～4時
- 内容 群馬工業高等専門学校
の先生による「サイエン
スマジック」、ゲーム、手作
りおやつのお会食
- 〈みなさんこんにちは〉(一年生
の歓迎会)

- 期日 4月12日(金)
- 時間 午後1時30分～3時
30分
- 内容 ゲーム、あそびの紹
介、おたのしみコーナー

西児童館
☎62・4689

〈あそぼう元気に児童館へ新
一年生の歓迎会へ〉

新しい1年生を迎えて、みん
なで楽しく過ごしましょう。

南児童館
☎63・1721

〈里いもの種うえ〉

- いも煮会に使う里いもの種
を、畑に植えます。
- 期日 4月15日(月)
- 時間 午後1時～
- 〈一年生の歓迎会〉
- 4月から1年生になるみな
さんを児童館で歓迎します。
- 新1年生の参加者にはプレ
ゼントがあります！

- 期日 4月25日(木)
- 時間 午後3時30分～
- 内容 児童館の紹介、お楽
しみ会 ほか

東児童館
☎62・0133

〈おいでよ児童館(1年生の歓
迎会)〉

- 新しい1年生を招待して歓
迎会をします。仲よくいっ
しょに遊びましょう。
- 期日 4月19日(金)
- 時間 午後3時30分～
- 内容 児童館の使い方、
ゲーム ほか



いずみの杜
Izumino Mori
☎20・0035

杜からあなたへ
杜のお知らせ

- 〈およげ！ 杜のこいのぼり〉
大きなこいのぼりの特製つ
ろこに、絵を描いて飾りま
しょう。
- 期日 4月11日(木)～5月8
日(水)

集・学・遊
杜の教室案内

- 4月3日(水) 午前10時15分
から受付を開始する教室
〈朝のトライ！ フィットネ
ス教室〉
- 期日 5月14日・21日・28
日(毎回火曜日)
- 時間 午前10時30分～11時
30分
- 定員 25人
- 受講料 1500円
- 〈朝のアクアビクス教室〉
- 期日 5月1日・8日・15
日・22日(毎回水曜日)

- 時間 午前10時45分～11時
45分
- 定員 20人
- 受講料 2000円
- 〈アクアボディメイク教室〉
- 期日 5月10日・17日・24
日・31日(毎回金曜日)
- 時間 午前10時45分～11時
45分
- 定員 20人
- 受講料 2000円
- 〈5月スロートレーニング〉
- 期日 5月10日・17日・24
日・31日(毎回金曜日)
- 時間 午前10時30分～11時
30分
- 定員 20人
- 受講料 2000円

- 4月3日(水) 午後6時から
受付を開始する教室
〈夜のトライ！ フィットネ
ス教室〉 ☆ズンバ☆
- 期日 5月1日・8日・15
日・22日(毎回水曜日)
- 時間 午後7時30分～8時
30分
- 定員 25人
- 受講料 2000円
- 〈夜のアクアビクス教室〉
- 期日 5月1日・8日・15
日・22日(毎回水曜日)
- 時間 午後7時～8時
- 定員 20人
- 受講料 2000円
- 〈初心者水泳教室〉
- 期日 5月11日・18日・25
日

- 時間 午後7時～8時
- 定員 15人
- 受講料 1500円
- 〈手打ちラーメン教室〉
- 期日 5月11日(土)
- 時間 午前10時30分～午後
0時30分
- 定員 10人
- 参加費 1600円(教材
費含む)



いずみの杜
4月の休館日

・4月	1日(月)
	8日(月)
	15日(月)
	22日(月)
	30日(火)

- 共通事項
- 対象 高校生以上で町内在
住または在勤者を優先とし
ます
- 申込方法 いずみの杜へ直
接、受講料を添えて申し込む
- ※開館時間変更に伴い、教室
開始時間の変更がありますの
でご注意ください。詳しくは、
いずみの杜(☎20・0035)
へ。



▲P・N まゆゆ推し



▲P・N むったんのおかん。



卓球と短歌作りが

健康の秘訣です



もり きんさん (14区・92歳)
14区寿会

太田市に生まれ、結婚して大泉町に住むようになりました。結婚した先が農家だったので、当時は、農業に精を出していましたね。

農業をやめた今では、20年以上続けている卓球に夢中です。時間を忘れて楽しんでいきますし、若い皆さんと運動すると元気がもらえますね。また、短歌も趣味で、やよい短歌会に入っています。皆さんの意見に耳を傾けて、よい歌を作ろうとがんばっていますよ。

卓球で体を動かして、短歌で脳を活性化させているから、今でも健康でいられるのかもしれないね。これからも皆さんと会話などを楽しみながら、元気に過ごしていきたいと思います。

【今回の短歌】

静かなる冬の日沈む多々良沼
白鳥真鴨まぶしく光る

まだまだこれから！

元気な老人クラブの皆さんが、次々に登場します

短歌

母の名を記せるタオル出でし夜は
袷元おおいて幼子の夢

木村ふみ子 (25区)

弥生月ヒナ様飾りモモの花
明るくい日差夕日輝き

小林美代子 (21区)

—やよい短歌会—

障子越しに差しこむ光部屋に満つ
春の待たれる如月の午後

富田美亀江 (17区)

病院に行けば担当の医師不在
インフルエンザで休診とのこと

入谷宗二 (20区)

夢の中の父は今でも寡黙にて
白木蓮はまた角ばかり

瀨野シズ江 (2区)

大鍋に湯気たちあがりふるふると
生芋蒟蒻仕上りてゆく

栗原伸子 (22区)



筆冴ゆる恩師より賜ひし手紙
護符のごとくに今も秘め持つ

大町 操 (太田市)

節分の鯛の「やかがし」軒に押し
悪病払い今に継がるる

湯澤よね (19区)

がり版の「文集」の字をそのままに
六十年続く恩師の賀状

青木登美江 (20区)

ふわふわと降るともみえず舞う雪を
山峡の宿にあかず眺むる

村田厚子 (2区)

夜も更けて遊覧バスの窓に写る
スカイツリーは神秘さを増す

正田富子 (10区)

身近な情報を
お寄せください！

広報おおいずみでは、皆さんからの身近な情報を募集しています。

□連絡方法 広報情報課へ
直接、または電話(☎63・3111 内線215)、
FAX 63・3921、E
メール (kouhou@town.oizumi.gunma.jp)より連絡ください

※ご紹介できない場合もありますので、あらかじめご了承ください。詳しくは、広報情報課へ。



模擬火災訓練

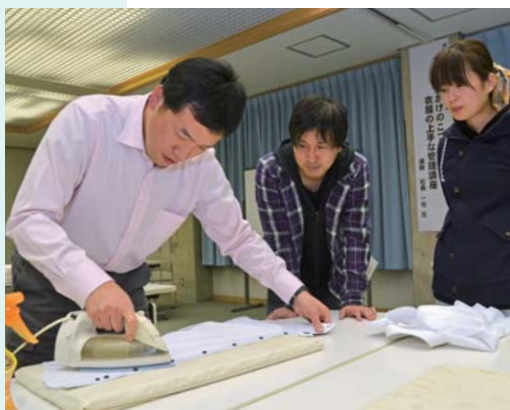
3月3日、三洋電機(株)総合運動場で模擬火災訓練が行われました。これは、春期全国火災予防運動に合わせたもので、地元防炎会による初期消火の後、一斉放水が行われ、町消防隊の連携を確認しました。

公民館スプリングフェスティバル



3月10日、町公民館で行われた「公民館スプリングフェスティバル」。バザーのほか、オーボエ・クラリネット・ファゴットの「トリオ・スプリングコンサート」も行われ、会場はやさしい響きに包まれました。

男女共同参画講座



3月13日、文化むらで男女共同参画講座「アイロンがけのコツと衣服の上手な管理講座」が行われました。参加者たちは講師から直接指導を受けながら、シャツのアイロンがけをそれぞれ行いました。



広報おおいずみに掲載してほしいイラストなどは黒一色で書いてね。
皆さんからのご意見・ご質問、身近な話題などもお待ちしております。
広報情報課
(☎ 63・3111 内線 215)
Eメール:kouhou@town.oizumi.gunma.jp



散歩路の給水ポイントはコンビニと野菜ジュースを縁石に飲む
成島福子(14区)
雪を待つスキー場の芝原は
グランドゴルフに賑はひてをり
黒河早百合(10区)
改札を通り来るは懐かしき
友の顔なり手を挙げて待つ
高瀬 壽(10区)



二つ三つ指にふれたる水仙の
芽をかばい一つ細き草取る
山中志津江(17区)
受話器より妹の声晴やかに
寒気も緩む一人居の朝
鈴木好子(27区)



ぶらりぶらり

【西小泉駅】
西小泉駅は、東武小泉線の終着(始発)駅ですが、昔は、駅から南に伸びていた仙石河岸線の中間駅でした。
戦時中は、軍需工場が近くにあったことから、乗降客数は、半年で146万人にもなった年があったようです。
そう考えると、田舎の路線の終着駅にしては、大きくて立派な駅舎ですよ。駅舎は、建て替えられた記録が町誌などにもないので、建設当時の姿のようですね。
でも、駅名標が新しくなっていますか？

FMラジオ放送 みみよりOIZUMI番組表

4月(卯月) FMラジオ76.7MHz
月～金曜日 昼12:50～13:00

- 1日(月)・3日(水)・5日(金) 町の新鮮な話題をご紹介します!
- 2日(火)・4日(木) 健康づくり課からのお知らせ～各種けんしん～
- 8日(月)・10日(水)・12日(金) 町の新鮮な話題をご紹介します!
- 9日(火)・11日(木) 町公民館のお知らせ～公民館情報～
- 15日(月)・17日(水)・19日(金) 町の新鮮な話題をご紹介します!
- 16日(火)・18日(木) 図書館へ行くこう!～図書館あれこれ～
- 22日(月)～26日(金) 町の新鮮な話題をご紹介します!
- 29日(月)～5月3日(金) 町の新鮮な話題をご紹介します!

Twitterで情報発信しています!
http://twitter.com/oizumi_koho



表紙：3月13日、町内各中学校で卒業式が挙行政され、計352人の生徒が巣立っていきました。取材に伺った西中学校では、74人が卒業証書を受け取り、新たな一歩を踏み出しました。

保健カレンダー

健康づくり課 ☎62-2121

日曜日	種	目	会	場	対	象	者	受	付	時	間															
4月	1	月	成	人	健	康	相	談	保健福祉総合センター	希	望	者	午前9:30～11:00													
	8	月	成	人	健	康	相	談	"	希	望	者	"													
	15	月	乳	幼	児	健	康	相	談	"	乳	幼	児	と	そ	の	保	護	者	"						
	12	金	両	親	学	級			"	妊	婦	お	よ	び	そ	の	家	族	午後1:00～4:00							
	15	月	成	人	健	康	相	談	"	希	望	者	午前9:30～11:00													
	15	月	乳	幼	児	健	康	相	談	"	乳	幼	児	と	そ	の	保	護	者	"						
	18	木	1	歳	6	か	月	児	健	康	診	査	"	H 23.9.21～H 23.10.20生	午後1:00～1:30											
	22	月	乳	幼	児	健	康	相	談	"	乳	幼	児	と	そ	の	保	護	者	午前9:30～11:00						
	23	火	ゴ	ク	ン	モ	グ	モ	グ	教	室	"	離	乳	食	期	の	乳	児	と	そ	の	保	護	者	午前10:00～11:00
	23	火	4	か	月	児	健	康	診	査	"	H 24.12.1～H 24.12.31生	午後1:00～1:30													
	24	水	3	歳	児	健	康	診	査	"	H 22.1.1～H 22.1.31生	"														
	25	木	2	歳	児	歯	科	健	康	診	査	"	H 23.3.1～H 23.3.31生	"												
	26	金	7	か	月	児	健	康	診	査	"	H 24.9.1～H 24.9.30生	"													

日曜・祝日当番医 電話で確認してから受診してください

月 日	内科 (邑楽郡)	内科 (館林市)	小児科を標榜している内科	外 科	耳 鼻 科	歯 科
3月31日(日)	蜂谷病院 大泉 63・0888	館林記念病院 館林 72・3155	増田医院 板倉 82・2255	慶友整形外科病院 館林 72・6000	今村クリニック 邑楽 70・2221	館林邑楽 歯科保健医療 センター 館林 73・8818
4月7日(日)	福田ペインクリニック 明和 84・1233	吉田内科クリニック 館林 70・7117	こやなぎ小児科医院 館林 80・2220	海宝病院 館林 74・0811	板倉耳鼻咽喉科クリニック 板倉 80・4333	
4月14日(日)	富士クリニック・ペインクリニック 大泉 20・1971	松井内科医院 館林 75・9880	益田小児科医院 大泉 62・5535	ふじの木整形・内科クリニック 板倉 91・4070	—	
4月21日(日)	真下胃腸科内科医院 大泉 62・2025	ハートクリニック 館林 71・8810	うえの医院 館林 72・3330	岡田整形外科クリニック 館林 72・3163	川田耳鼻咽喉科医院 館林 72・3314	
4月28日(日)	寺内医院 邑楽 88・1511	まりレディスクリニック 館林 76・7775	ミツワ診療所 明和 70・3030	川島脳神経外科医院 館林 75・5511	—	
4月29日(月)	篤泌尿器科内科医院 大泉 63・7800	落合医院 館林 72・3160	堀越医院 館林 73・4151	新橋病院 館林 75・3011	—	

- ◆内科、外科の診療時間は午前9時～午後5時、耳鼻科の診療時間は午前9時～午後1時です。
- ◆館林邑楽歯科保健医療センターの診療時間は、午前9時～正午、午後1時～3時です。
- ◆小児科のみ、婦人科のみ診療する医療機関もありますので、事前に電話でご確認ください。
- ◆時間外、夜間などは、救急医療テレホンサービス(☎45-7799)で受診できる病院などを紹介します。



この広報紙は、自然保護のため再生紙とベジタブルインキを使用し作成しています。