

プロの技にくぎづけ

12月4日、プロバスケットボールチーム「群馬クレインサンダース」のコーチ・選手が西小学校を訪問。子どもたちは間近で見るプロの技に目を輝かせていました。

広報
おおいずみ

2012

12.10

Vol.752

水道課からのお知らせ

水道課

内線 159

■水道管の冬支度はお済みですか

寒くなると屋外の露出した水道管の凍結に注意が必要となります。

【水道管の凍結防止】

水道管や蛇口に市販の保温材を巻き、ビニールテープなどを上から巻いてください。また、メーターボックス内は発泡スチロールなどで保温してください。

【水道管が凍結して水が出ない場合】

自然に溶けるのを待つか、凍った部分にタオルなどをかぶせ、ぬるま湯をゆつくりかけて溶かしてください。急に熱湯をかけるると破損することがあります。

【破損した場合】

水道管や蛇口が破損したときは、止水栓で水を止めてから、町指定給水装置工事業者、または町水道指定工事店協同組合（☎63・4909 土・日曜日、祝日、年末年始を除く午前9時〜午後5時）に連絡して修理を依頼してください。

宅内の水道管は個人の管理となり、修理の費用は所有者や使用者の負担となります。

なお、町指定給水装置工事業者に、新たに1事業者を指定しました。そのほかの事業者については、広報おおいずみ5月25日号をご覧ください。

□追加事業者 (株)イスマイル (大阪市浪速区 ☎06・6631・7449)

■水道メーターの検針にご協力を

皆さんが使用している水道は、使用水量に応じて料金をお支払いいただいております。水道課では、2か月ごとに水道メーターの検針を行っています。検針では、

料金を計算するだけでなく、使用水量の増加から宅内の漏水を発見することもできます。正確かつスムーズな検針が行えるよう、ご協力をお願いします。

□お願い

・犬は出入口や水道メーターから離れた場所につないでおいってください

・メーターボックスの上には物を置いたり、駐車しないでください

・メーターボックスの中に水や泥が入らないように、いつもきれいにしておいてください

■便利な口座振替の利用をおすすめします

口座振替にすると、コンビニエンスストアなどの支払いの手間が省け、納付期限を気にする必要もありません。口座振替の申し込みは、町内の金融機関または水道課で手続きができます。

□取扱金融機関

- ・アイオー信用金庫
- ・足利小山信用金庫
- ・足利銀行
- ・桐生信用金庫
- ・群馬銀行
- ・東和銀行
- ・館林信用金庫
- ・中央労働金庫
- ・邑楽館林農業共同組合
- ・ぐんまみらい信用組合

■給水停止の実施について

水道事業は、水道利用者

の皆さんに納めていただく料金収入によって賄われています。水道料金を納入されない世帯が増加すると、水道事業の経営に支障をきたすことになり、また、利用者間に不公平が生じることもなります。

そのため、特別な理由なく料金を滞納している人については、利用者間の公平を確保するために給水を停止します。

水道料金の期限内の納付にご協力をお願いします。

■時間外窓口を開設していただきます

水道課では、通常業務時間のほかに、時間外窓口を開設しています。

□開設日時

- ・毎週土曜日 午前8時30分〜午後5時15分
- ・12月29日(土)、30日(日) 午前8時30分〜午後5時15分

□取扱業務

- ・水道の使用開始の受付および開栓
- ・水道の使用中止の受付
- ・上下水道料金の納付

※詳しくは、水道課へ。

工業統計調査にご協力を

国内における工業の実態を明らかにすることを目的に、工業統計調査が全国一斉に実施されます。

□調査対象 従業員4人以上の全ての製造事業所

□調査基準日 12月31日

□調査方法 知事から事務を委嘱された統計調査員が事業所を直接訪問して、調査票の記入をお願いします

□調査結果 調査結果は、国や市町村の行政施策の重要な基礎資料として利用されるとともに、企業、大学などでの研究資料、小・中・高等学校の教材など、広く利用されています
※調査票にご記入いただいた内容は、統計資料作成の目的以外に使用することは絶対にありません。調査の趣旨・必要性をご理解いただき、ご回答をよろしく申し上げます。詳しくは、商工課（内線137）へ。

大泉町役場は
☎ 63-3111です



男女共同参画セミナーを開催します

町とサークル「エガリテ」共催により、男女共同参画セミナーを開催します。

町とサークル「エガリテ」共催により、男女共同参画セミナーを開催します。多くの皆さんの貴重な命と関わり、多くの赤ちゃんと多くの看護師を世に送り出してきた今関節子氏を講師に招き、男女共同参画には何が大事なのかを考えます。

□期日 平成25年1月21日(月)、28日(月)（全2回の開催ですが、1回だけの参加もできます）

□時間 午前10時〜正午

□場所 町公民館大会議室（吉田2465）

□テーマ 「みんな、おっぱい飲んで大きくなった」

□講師 今関節子氏（高崎健康福祉大学特任教授）

□対象 どなたでも参加できます

□定員 30人（定員になりしだい締め切り）

□申込方法 国際協働課へ直接、電話、またはEメール（jinken-danjio@town.oizumi.gunma.jp）で申し込む

□注意事項 Eメールで申し込む

申し込みの場合は、件名を「男女共同参画セミナー」受講希望とし、氏名（ふりがな）・住所・電話番号を明記してください。Eメール申し込みについては、2日以内に受付確認メールを返信します。返信がない場合は、必ず国際協働課へお問い合わせください

□費用 無料

※詳しくは、国際協働課へ。

第1回大泉町 緑のカーテン コンテスト入賞者



「緑のカーテンコンテスト表彰式」が、11月4日、大泉町環境フェアにおいて行われました。応募写真により選考された入賞者に賞状と記念品が手渡されました。

□金賞 安田智恵子さん

□銀賞 タツミ紙工(株)、藤原正子さん、若旅 人さん、鷲頭正一さん

□銅賞 坂庭 榮さん、椎名宣二さん、弦巻英 雅さん、松森誠二さん

※詳しくは、環境課（内線132）へ。



金賞を受賞した安田さんの作品



年末年始のごみ収集など

環境課

内線 131

【清掃センターへの自己搬入】
大掃除などで大量のごみが出る場合は、清掃センターへ自己搬入してください。年末は大変混み合いますので、早めにお願います。

家庭用パソコンなど（詳しくは、ごみ収集カレンダーをご覧ください）

□ごみを出す際の注意事項
・収集日当日の午前8時30分までに、ごみステーションに出してください
・収集後には絶対に出さないでください
・年始のごみ収集は、平成25年1月4日（金）から通常どおり行います

頼が増えますので、余裕を持って早めに清掃業者に依頼してください。

□搬入受付最終日
12月29日（土）

【年末年始のごみの収集】
ごみ収集カレンダーのとおりですので、ご確認ください。

□年内の燃えるごみの最終収集日
・月・木曜日の収集地区：
12月31日（月）
・火・金曜日の収集地区：
12月28日（金）

【トイレ（し尿、浄化槽）のくみ取り】
衛生センターの年末年始の休業期間（12月29日（土）～平成25年1月3日（木））は、し尿や浄化槽のくみ取りはできません。また、年末は特にトイレのくみ取りの依頼が多いです。

□搬入受付時間
・午前9時～11時30分
・午後1時～4時（12月29日（土）は、午後3時まで）

□燃えないごみ・資源ごみの回収を行わない期間
12月29日（土）～平成25年1月3日（木）

□年末年始の休業期間
12月28日（金）（友引）、平成25年1月1日（火）・2日（水）（年始休業日）、1月3日（木）（友引）

※詳しくは、環境課へ。

□清掃センターへ自己搬入できない物
エアコン、テレビ（ブラウン管・薄型）、冷蔵庫、冷凍庫、洗濯機、乾燥機、

□ごみを出す際の注意事項
・収集日当日の午前8時30分までに、ごみステーションに出してください
・収集後には絶対に出さないでください
・年始のごみ収集は、平成25年1月4日（金）から通常どおり行います

衛生センターの年末年始の休業期間（12月29日（土）～平成25年1月3日（木））は、し尿や浄化槽のくみ取りはできません。また、年末は特にトイレのくみ取りの依頼が多いです。



更新をお願いします

町では、臨時職員の募集中および補充をスムーズに行うため、「臨時職員雇用候補者登録制度」を設けていますが、現在、登録されてい

臨時職員雇用候補者登録

総務課

内線 225



る人の登録期間が12月31日で満了となります。引き続き登録を希望される人は、12月26日（水）までに総務課人事係へご連絡ください。連絡がない場合は、登録を抹消させていただきます。
なお、町では引き続き臨時職員雇用候補者の登録を

時職員雇用候補者の登録を受け付けていますので、新規に登録を希望する人は、申込書兼登録票を総務課人事係へ提出してください。
□登録方法 申込書兼登録票（総務課、子育て支援課にあります）に必要事項を記入し、総務課人事係へ提出する

□登録期間 登録日からその年の12月31日まで（毎年更新）
□受付期間 随時
※詳しくは、総務課人事係へ。

健口（けんこう）体操教室

口が渇く、お茶や汁物でむせたりせきこんだりする、固いものが食べにくい、食後に口の中に食べ物が残りやすいなどの気になる症状はありませんか？

介護予防事業の一環として、お口の体操を中心に「何歳になってもおいしく食べて、楽しく話し、よく笑う」ことを目標に、お口の機能向上を目指した教室を開催します。

- 期日 平成25年1月10日(木)、2月14日(木)、3月14日(木) (全3回)
 - 時間 午前10時～11時
 - 場所 保健福祉総合センター (吉田2465)
 - 内容 お口の体操 (えんげ) (嚥下体操・唾液腺マッサージなど)、口腔清掃など
 - 対象 町内在住の65歳以上の人
 - 定員 15人 (定員になりしだい締め切り)
 - 申込方法 長寿支援課介護保険係へ直接、または電話で申し込む
 - 費用 無料
- ※詳しくは、長寿支援課介護保険係 (☎55・2632) へ。



日本語講座受講者募集

大泉国際交流協会では、日本語能力試験N1、N2合格を目指す人を対象とした日本語講座を開催します。

- 期間 平成25年1月12日～3月30日 (毎週土曜日・全12回)
 - 時間
 - ・N1受験コース…午前9時15分～10時45分
 - ・N2受験コース…午前11時～午後0時30分
 - 場所 町公民館南別館会議室 (吉田2011-1)
 - 定員 各10人 (定員になりしだい締め切り)
 - 申込方法 国際協働課、または大泉国際交流協会(多文化共生コミュニティセンター内)へ直接、または電話で申し込む
 - 費用 1,000円 (ただし、19歳未満は無料)
- ※詳しくは、国際協働課 (内線212)、または大泉国際交流協会事務局 (☎62・6066) へ。

大泉町役場は
☎63-3111です



- 不活化ポリオワクチン接種を平成25年1月に実施します。希望者は事前にお申し込みください。
- 期日 平成25年1月9日
- 当日の接種受付時間 午後1時～2時
- 場所 保健福祉総合センター (吉田2465)
- 対象 生後3か月～7歳

- 6か月未満の子ども (接種日時点での年齢)
- 定員 70人 (定員になりしだい締め切り)
- 申込方法 健康づくり課へ直接、または電話で申し込む
- 持参する物
 - ・不活化ポリオ予防接種予診票 (生ポリオワクチンの予診票は使えません)

- ・母子健康手帳
- ・在留カードまたは外国人登録証 (外国籍の人のみ)
- その他
 - ・集団接種で受けられない人は健康づくり課へご連絡ください
 - ・1月9日の集団接種以降の予定については、詳細が決まりしだい、広報おおいずみや町ホームページへ

※詳しくは、健康づくり課へ。



不活化ポリオワクチン接種を行います

健康づくり課 ☎62・2121

くらしの Information Oizumi 情報



下水道へ接続のお願い

下水道課

私たちは日常生活や社会活動において、いろいろな形でたくさんのお水を使っています。町では、各家庭や事業所などの台所、風呂、洗濯、洗面所、トイレなどから出る全ての汚れた水を、下水道管を通して浄化センターに集め、きれいな水にして自然にかえすため、計画的に下水道工事を進めています。

下水道が使えるようになった地域にお住まいの皆さん

は、宅地内の排水設備接続工事を行い、一日も早く下水道を利用していただき、衛生的で快適な生活環境づくりにご協力をお願いします。

また、すでに下水道を利用されている家庭では油などを下水道に流さないようお願いいたします。

※詳しくは、下水道課（内線162）へ。

不要なカレンダーなどの収集・配布

大泉国際交流協会事務局

大泉国際交流協会では、在住外国人の皆さんに日本語に慣れ親しんでいただくために、毎年、日本のカレンダーや手帳を収集して配布しています。

各ご家庭で不要な2013

年平成25年版のカレンダー

東日本大震災関連情報

【町内の放射線量の測定結果】

町では、町内の公共施設などにおいて屋外の空間放射線量の測定を実施し、測定の結果は、地上高さ1m地点の基準値「0.23マイクロシーベルト/時」を下回っています。また、子どもが集まる場所を対象とした町独自の厳しい基準である「地表面で0.23マイクロシーベルト/時」の箇所もありませんでした。

今後も調査を継続し、結果は随時広報おおいずみや町ホームページにてお知らせします。町ホームページをご覧になれない人には環境課で測定結果を配布していますので、ご利用ください。

- 測定日 11月5日～15日
 - 測定場所 町内公共施設など45地点
 - 測定値（定点測定、地上高さ1m地点）
 - ・最大値…0.104マイクロシーベルト/時
 - ・最小値…0.048マイクロシーベルト/時
- ※詳細は、町ホームページをご覧ください。

【水道水の安全性】

11月9日、22日に町内2か所の浄配水場と、11月30日に東部地域水道事務所（千代田町）で放射性物質の検査を行った結果、それぞれ放射性物質は検出されず、飲用に支障がないことが確認されています。

【被災者への支援（11月30日現在）】

□義援金総額 1,594万6,403円

や手帳がありましたら、ご協力をお願いします。

【収集】

□収集期限 12月28日(金)

□収集場所

・国際協働課

・多文化共生コミュニティセンター（西小泉2の21の12）

【配布】

□配布開始

平成25年1月上旬

□配布場所

・役場
・多文化共生コミュニティセンター

※詳しくは、大泉国際交流協会事務局（多文化共生コミュニティセンター内 ☎62・6066）へ。

国際ふれあいパーティー

大泉国際交流協会事務局

大泉国際交流協会では、第14回国際ふれあいパーティーを開催します。ごなたでも参加できますので、お誘い合わせのうえ、お気軽にご参加ください。

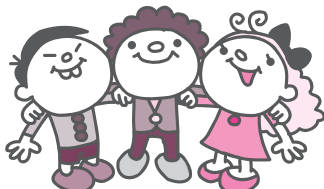
□期日 平成25年1月27日(日)
□時間 午後2時～
□場所 町公民館ホール（吉田2465）

□内容 各国料理の試食、もちつき、サンバ、バンド演奏、お抹茶体験、抽選会など

□申込方法 大泉国際交流協会事務局（多文化共生コミュニティセンター内）、または国際協働課へ費用を添えて直接申し込む

□費用 500円

※詳しくは、大泉国際交流協会事務局（☎62・6066）へ。



今月の納期

- 納期限 12月25日(火)
- 今月の納期 固定資産税(4期)、国民健康保険税(6期)、介護保険料(6期)、後期高齢者医療保険料(6期)

時間外窓口

【延長窓口】

- 期日 12月12日、19日、26日および1月9日、16日の水曜日
- 時間 午後7時15分まで
- 開設課 住民課・収納課

【土曜窓口】

- 期日 12月15日、22日および1月5日、12日の土曜日
- 時間 午前8時30分～午後5時15分
- 開設課 住民課・収納課・水道課

【年末特設窓口】

- 期日 12月29日(土)、30日(日)
 - 時間 午前8時30分～午後5時15分
 - 開設課 収納課・水道課
- ※内容によっては受付できないこともあります。詳しくは、各担当課へ。

町の人口と世帯

	11月末日現在の数	前月対比
人口	41,212人 (6,366人)	+65 (+42)
男	21,256人 (3,313人)	+39 (+25)
女	19,956人 (3,053人)	+26 (+17)
世帯数	17,792世帯 (3,184世帯)	+18 (+4)
出生	37人	死亡 23人

()内は外国人登録者・世帯数

先月の119番

	11月分	平成24年累計
△火災発生	0(0)件	8(4)件 ()内は建物火災
△損害額	調査中	24,547,000円
△救急出動	111件	1,249件
●交通事故	19件	162件
●急病	71件	853件
●その他	21件	234件

- ・火災の問い合わせ ☎0180・992・666
- ・病院の照会 ☎45・7799
- ・大泉消防署 ☎62・3119
- ・太田市消防本部 ☎33・0119

親子で歴史と グルメツアー

町観光協会

【町内の魅力を再発見!】

いちご狩り、野菜工房見学、歴史探訪、グルメ横丁で昼食付きと、お楽しみ満載のバスツアーです。

- 期日 平成25年1月27日(日)
- 時間 午前9時30分西小泉駅集合

□内容(当日、ルートは変更になる場合があります)

文化むら・大泉いちご園・大泉野菜工房をめぐり、活きた世界のグルメ横丁で昼食を食べ、いずみ緑道にて解散

□対象 親子(子どもは小学

生以上)

- 定員 20人(定員になりしだい締め切り)
- 申込方法 町観光協会(町商工会内)へ直接、または電話で申し込む
- 費用 500円(保険料など含む)

※詳しくは、町観光協会(☎61・2038)へ。

ニューイヤースタ inぐんま

県総務部総務課

日本のトップアスリートが集結し、熱き戦いを繰り広げる「ニューイヤースタinぐんま」が新春の上州路を舞台に繰り広げられます。

全国6地区の予選を勝ち抜

いた37チームが実力日本一をかけて7区間、1000キロを駆け抜けます。

県庁をはじめ、各中継ポイントでは、大会を盛り上げるイベントも盛りだくさんです。

沿道に足を運び、ぜひ大きな声援を送ってください。

- 日時 平成25年1月1日(火) 午前9時10分、県庁前スタート
- テレビ放送 TBS系列28局フルネット 午前8時30分～(6時間生中継)

※当日は、交通規制にご協力をお願いします。詳しくは、県総務部総務課(☎027・226・2032)、または県ホームページ(<http://www.pref-gunma.jp/>)へ。

聴覚・言語障害者の 緊急通報受付

太田市消防本部通信指令課

太田市消防本部通信指令課では、メールおよびFAXによる緊急通報を受け付けています。

【メールによる通報】

携帯電話などのメールを利用した火災・救急・救助などの災害発生時における119番通報受付サービスを行っています。

- 対象 大泉町・太田市に在住または在勤・在学する耳や言葉の不自由な人で、事前に登録した人
- 登録方法 太田市消防本部通信指令課、各消防署・分署

署・出張所のいずれかへ申込書(各申し込み先にあります)に必要事項を記入し、申し込む

【FAXによる通報】

□通報方法 太田市のホームページ(<http://www.city.ota-gunma.jp/>)から「FAX119の通報用紙」を印刷し、必要事項を記入し、太田市消防本部通信指令課へFAX(32・9119)で送信

【共通事項】

□通報場所 大泉町・太田市内に限る

※FAXによる通報については、登録の必要はありません。詳しくは、太田市消防本部通信指令課(☎33・0119)へ。

障害者控除対象者 認定書の交付

長寿支援課

65歳以上の高齢者で、町の介護認定を受けている人のうち、認知症や身体上の障害が一定の基準に該当する人に対して、障害者・特別障害者に準ずる認定書を交付します。

認定書は、提示することで所得税や町県民税の申告の際に、税法上の障害者控除などが受けられます。

□申請先 長寿支援課介護保険係

□持参する物 介護保険被保険者証、印鑑

※詳しくは、長寿支援課介護保険係（☎55・2632）へ。

国民年金の届け出を お忘れなく

住民課

国民年金は、日本に住む20歳以上60歳未満のすべての人が加入する公的年金制度です。加入者（被保険者）は、就職したときや退職したときをはじめ、下表のような機会ごとに届け出が必要になります。

必要な届け出を忘れてそのままにしておくと、将来年金が受けられなくなったり減額

されたりする場合があります。ご注意ください。
※詳しくは、住民課（内線125）、または太田年金事務所（☎49・3712）へ。

国民年金加入者の届け出が必要な事項

対象者	届出事項	届出先
・第1号被保険者(自営業や学生など) ・第3号被保険者(会社員や公務員などに扶養されている配偶者)	就職して 厚生年金や共済組合に加入した	本人の勤務する事業所を通して年金事務所へ
・第1号被保険者(自営業や学生など) ・第2号被保険者(会社員や公務員など)	退職・結婚・配偶者の就職・本人の収入減などで扶養されるようになった	配偶者の勤務する事業所を通して年金事務所へ
・第2号被保険者(会社員や公務員など)	本人の退職	本人が直接、住民課へ
・第3号被保険者(会社員や公務員などに扶養されている配偶者)	本人の収入増・配偶者の退職・離婚などにより、扶養でなくなった	

親子スキー教室 参加者募集



（財）県母子寡婦福祉協議会では、楽しい1日を過ごすとともに、他の家庭との交流を図ることを目的に、親子スキー教室を開催します。

□期日 平成25年2月10日(日)

□時間 午前10時～午後4時

□行き先 水上宝台樹スキー場（利根郡みなかみ町）

□対象 県内在住の母（父）子家庭の母（父）と子（高校生以下）および寡婦

□定員 120人（申込多数の場合は抽選）

□乗車場所 太田バスターミナル、館林市役所ほか

□申込方法 往復はがきに住所・電話番号・参加者全員の氏名・年齢・希望乗車地および親子スキー教室と記入のうえ、（財）県母子寡婦福祉協議会（〒371-0843 前橋市新前橋町13-12）へ申し込む

□申込期限 平成25年1月18日(金) 必着

□費用（バス代・昼食代・保険料・スキー教室参加料）

・母（父）…3,000円

・子…2,000円

・3歳未満の乳幼児…500円

※レンタル料は、自己負担となります。詳しくは、（財）県母子寡婦福祉協議会（☎027・255・6636）へ。

でんき家計簿

東京電力ぐんまカスタマーセンター

東京電力では、新たなサービスとして「でんき家計簿」を始めました。でんき家計簿とは、毎月の電気の使用量と電気料金をインターネットで確認いただけるサービスです。

□内容

- ・当月の電気料金、過去の電気料金をグラフで比較
- ・同じ契約容量の平均使用量とグラフで比較
- ・過去の使用実績をもとに、各料金メニューと比較

地元商店活性化 大売出し・大抽選会

町商工会

【大売出し】

期間中に各店で買い物・飲食をした人に抽選券を配布します。抽選券に住所・氏名を記入し、各店に置かれた応募

箱に投かんしてください。

□期間 平成25年1月20日(日)まで

【抽選会】

□期日 平成25年1月27日(日)

□時間 午後2時～

□場所 いずみ緑道（活きな

世界のグルメ横丁会場）

□賞品 液晶テレビ、加湿空

気清浄機、県内温泉宿泊券

など

※詳しくは、町商工会（☎62・

4334）へ。



シニア就業支援センター
をご利用ください

県労働政策課

シニア就業支援センターでは、中高年齢者の再就職支援や就農、起業、地域活動、年金など生活設計についての情報提供を行っています。

□開所日時 月々金曜日 午前9時～午後5時15分（ただし、祝日、年末年始を除く）

□場所 県社会福祉総合センター内（前橋市新前橋町13の12）

□内容
・再就職のための就職相談（適正診断、就職先の選び方、履歴書の書き方、面接対策など）
・求人情報の提供、職業紹介
・企業などでの知識・経験を持つ中高年齢者の人材データの登録・活用

・就農、起業、地域活動、年金など生活設計の情報提供
や専門機関への案内
□対象 中高年齢者など
□申込方法 シニア就業支援センター（☎027・2255・2300）へ電話で申し込む

□費用 無料

※詳しくは、県労働政策課（☎027・226・3407）へ。

公表します！ 選挙人名簿抄本閲覧状況

平成23年11月1日から平成24年10月31日までの期間において、公職選挙法（昭和25年法律第100号）第28条の2第1項および第28条の3第1項の申出に係る選挙人名簿抄本の閲覧状況について、同法第28条の4第7項および公職選挙法施行規則（昭和25年総理府令第13号）第3条の4第2項の規定に基づき、次のとおり公表します。

□選挙人名簿抄本の閲覧状況 下表のとおり

閲覧年月日	申出者の氏名	主たる事務所の所在地 (申出が法人である場合)	利用目的の概要	委託者	閲覧に係る 選挙人の範囲
平成24年 2月15日	一般社団法人 中央調査社会長 中田正博	東京都中央区銀座 6-16-12	「時事世論調査」実施のための 対象者抽出のため。	㈱時事通信社 代表取締役社長 中田正博	西小泉地区 合計96人
平成24年 4月19日	一般社団法人 中央調査社会長 中田正博	東京都中央区銀座 6-16-12	「平成24年度県政県民意識ア ンケート」の対象者名簿作成 のため。	県総務部 広報課長 塚越正広	坂田地区 合計17人
平成24年 5月22日	①㈱朝日新聞社 代表取締役社長 秋山耿太郎 ②東京大学大学院 法学政治学研究科 教授 谷口将紀	①東京都中央区築地 5-3-2 ②東京都文京区本郷 7-3-1	政治・選挙などに関する世論 調査実施のための対象者抽出 のため。	—	第2投票区 合計7人
平成24年 8月29日	一般社団法人 中央調査社会長 西澤 豊	東京都中央区銀座 6-16-12	「時事世論調査」実施のための 対象者抽出のため。	㈱時事通信社 代表取締役社長 西澤 豊	西小泉三丁目、 東小泉一丁目、 東小泉二丁目、 東小泉三丁目 合計96人
平成24年 10月30日	㈱ジャパンイン ターナショナル 総合研究所 代表取締役 藤原壮督	京都府京都市 右京区西京極 西池田町9-5 西京極駅前ビル6階	「日本のグローバル化と市民 の政治参加に関する意識調 査」実施のための対象者抽出 のため。	関西学院大学 先端社会研究所 所長 山口 覚	全投票区 合計52人

□在外選挙人名簿抄本の閲覧状況 閲覧はありませんでした
※詳しくは、町選挙管理委員会（内線222）へ。



館林税務署臨時職員

館林税務署総務課



- 勤務期間 平成25年1月下旬～3月中旬または下旬(土・日曜日、祝日を除く)
 - 勤務時間 午前9時～午後5時までの間の昼休みを除く5時間30分
 - 勤務場所 館林税務署(館林市仲町11の12)、またはイオンモール太田(太田市石原町81)
 - 内容 受付、パソコン入力作業、書類整理など
 - 定員 80人程度
- ※詳しくは、館林税務署総務課(☎72・9500)へ。

NHK学園 学生・受講者

NHK学園

NHK学園では、広域通信

制高等学校および生涯学習通信講座の学生・受講者を募集します。

□募集内容

・高等学校普通科：NHKの放送を利用して3年で高校卒業資格を取得します

・生涯学習通信講座：趣味から資格まで200コース以上あります

□募集期間

・高等学校普通科(推薦)：平成25年1月18日(金)～24日(木)

・高等学校普通科(一般)：平成25年1月25日(金)～4月30日(火)

・生涯学習通信講座：通年申込受付

□案内書請求フリーダイヤル

☎0120・06・8881
※申込方法など詳しくは、NHK学園(☎042・572・3151)へ。

放送大学 4月生

放送大学群馬学習センター

放送大学では、平成25年度第1学期(4月入学)の学生を募集しています。

放送大学はテレビなどの放送やインターネットを利用して授業を行う通信制の大学です。働きながら学んで大学を卒業したい、学びを楽しみたいなど、さまざまな目的で幅

広い世代、職業の人が学んでいます。

心理学、福祉、経済、歴史、文学、自然科学など幅広い分野を学べます。

□出願期限 平成25年2月28日(木)

※資料請求などは放送大学ホームページ(<http://www.ou.ac.jp/>)でも受け付けています。詳しくは、放送大学群馬学習センター(☎027・230・1085)へ。



教室・講座

救命講習

大泉消防署

心肺そ生法やAEDの取り扱いを学ぶ救命講習を開催します。講習を修了した人には修了証を交付します。

□期日 平成25年1月13日(日)

□時間 午前9時～正午

□場所 大泉消防署(香木戸614の1)

□対象 大泉町・太田市内に在住または在勤・在学の中 学生以上の人

□定員 20人(定員になりし

パブリックコメントの結果を公表します

10月10日から11月12日までの間、大泉町議会基本条例制定にあたり、意見を募集しましたところ、1人から1件のご意見をいただきました。ありがとうございました。

【結果の公表】

いただきましたご意見および議会の考え方につきましては、12月26日(木)まで、役場1階情報コーナー、図書館、町公民館、保健福祉総合センターで閲覧いただけます。なお、町ホームページでも公表していますのでご覧ください。

※詳しくは、議会事務局庶務係(内線412)へ。

だい締め切り)
□申込方法 大泉消防署へ電話で申し込む
□費用 無料
※詳しくは、大泉消防署(☎62・3119)へ。

高齢者パソコン教室

公益社団法人
町シルバー人材センター事務局

【デジカメ入門コース】

□期日 平成25年1月17日

□時間 午後1時30分～4時30分

□場所 町公民館南別館(吉田2011の1)

□内容 画像の取り込み、写真印刷、保存のしかたなど

□対象 町内在住の60歳以上の
の人の人
□定員 15人(定員になりし
だい締め切り)

□申込方法 公益社団法人町
シルバー人材センター事務
局へ直接、または電話で申
し込む

□申込期限 12月26日(水)

□費用 2000円(テキスト
ト代)

※詳しくは、公益社団法人
町シルバー人材センター事務
局(☎61・2230)へ。



定例相談

お気軽にご相談ください。



町民相談

日時 月～金曜日（祝日を除く）
午前8時30分～午後5時15分
場所 町民相談室（役場内）
内容 行政に対する苦情や要望、
日常生活上の悩みごとなど
※詳しくは、町民相談室（内線130）へ。

法律相談

日時 12月20日（木）・1月10日（木）
午前10時30分～午後3時30分
場所 町民相談室（役場内）
担当 顧問弁護士
※相談希望の人は、予約が必要なため、
あらかじめ町民相談室（内線130）へ。

教育相談

日時 月～金曜日
午前10時～午後4時
場所 教育研究所
（城之内4-2-1）
担当 教育相談員
内容 非行、いじめ、不登校など
教育に関する悩みごと
対象 小学生、中学生、保護者ほか
※詳しくは、教育研究所（☎63・8626）へ。

親子の電話相談

日時 月～金曜日
午後2時～5時
担当 相談経験豊かな先生
内容 学校での悩みごとなど
※フリーダイヤル（☎0120・001305）へ。



費用無料。秘密は厳守します。
詳しくは、各問い合わせ先へ。

骨盤リンパストレッチ教室

老人福祉センター

□ 期日 平成25年2月8日・
22日、3月8日・22日（毎
回金曜日・全4回）
□ 時間 午前11時～正午
□ 場所 老人福祉センター娯
楽室（西小泉5の6の1）
□ 講師 ーCHIKO（イチ
コ）氏（リンパマッサージ
指導者）
□ 内容 リンパストレッチに
より美容と健康の増進を図る
□ 対象 60歳以上の人
□ 定員 15人（定員になりし
だい締め切り）
□ 申込方法 老人福祉セン
ターへ直接、または電話で
申し込む
□ 申込期限 平成25年1月31

（日木）

□ 持参する物 運動に適した
服装、バスタオル1枚、フェ
イスタオル1枚

□ 費用 無料（町外者は入場
料300円）

※教室当日は「寿券」や年齢を
証明するもの（運転免許証や保
険証など）を「持参ください」。

詳しくは、老人福祉センター
（☎63・3555）へ。

（☎63・3555）へ。

第3回出張緑化講座

県緑化センター

□ 期日 平成25年1月24日（木）
□ 時間 午前10時～正午
□ 場所 県前橋合同庁舎（前
橋市上細井町2-142の1）
□ テーマ 「育てて楽しい果
樹栽培」
□ 講師 琴寄 融氏（樹木医）

相談



□ 定員 60人（定員になりし
だい締め切り）

□ 申込方法 県緑化センター
へ電話で申し込む

□ 申込開始日時 平成25年1
月7日（月） 午前8時30分～

□ 費用 無料

※詳しくは、県緑化センター
（☎88・7188）へ。

（☎88・7188）へ。

群馬こども救急相談

県医師会

県では、夜間や休日、子ど



もが急に具合が悪くなったと
き、医療機関にかかるべきが、
家庭でできる対処法はこのよ
うなことがある（について、電話
で相談に応じます）。

□ 相談日時

・月～土曜日：午後6時～翌
朝午前8時

・日曜、祝日、年末年始：午
前9時～翌朝午前8時

□ 相談方法 #80000（短
縮番号）へ電話する

□ 相談員 保健師、看護師

□ 注意事項
・この相談は、病気の診断や
治療をするものではなく、
助言により保護者の判断の

参考としていただくもので
す

・激痛がある、意識がないな
ど、明らかに緊急を要する
場合には119番を「利用
ください」

□ 費用 無料（通話料は有料
です）

※詳しくは、県医師会（☎0
27・226・2540）へ。

（☎027・226・2540）へ。



□ 財政調整基金
10万円

□ 町内福祉施設へ
タオル711枚、せっけ
ん・洗剤342個など

（株）日東電機製作所コンサー
ト実行委員会

小川正良



「これはどうしたら…」小さな疑問にも、親身になって教えてくれるのが、この相談室の大きな魅力。開始時間早々から席が全て埋まるほど、この相談室の開催を楽しみにしている人が多い。

平成24年度「元氣な地域支援事業補助金」認定事業

パソコンを活用し 楽しみを増やす お手伝いがしたい

● オーライネット

悩みが解決するまで対応

☒ 書館の一室で、毎月第1・3・5土曜日に

「パソコン何でも相談室」が無料で開かれている。主催しているのは、ITボランティアの会「オーライネット」。会員は、「その名とおり」、何でも相談を受け付けているんですよ。オーライネットです」と話す。

相談に訪れる人は40代から80代までと実に幅広い。相談内容はパソコンの操作

方法から、ときには修理まで多岐に渡る。会員の得意分野をいかし、相談時間は1人につき1時間以上にもなるそう、会のモットー「悩みが解決するまで丁寧」に根気よく応じる」というのにも納得だ。

「ここ」で聞けば安心」
常連がいるほどの人気

ち ようと今から10年前、技術者として得た知識や経験をいかそうと、パン

コン好きの有志が集まり発足した、ITボランティアの会「オーライネット」。平成14年4月には、第1回目の「パソコン何でも相談室」をいずみの杜で開催した。以後、場所を図書館へと移し、活動を続けている。

10年が経った今では「パソコンのことならここ」で聞けば安心」と口コミで評判になり、常連の相談者がいるほどの人気ぶり。毎回わいわいときにぎやかに相談を受け付けている。



我が家のステキな

育Men & 育じい

子育てに積極的に関わっている男性（イクメン）や“孫育て”を楽しんでいる中高年の男性（イクジイ）をご紹介します。

町内の幼稚園にお勤めの、河上 修さんにお話を伺いました。

どんなお子さんですか？

長女・菜央（12歳）、次女・瑠菜（10歳）、三女・莉央（7歳）、長男・悠大（6歳）の4人の子どもがいます。四人四様で、それぞれが光る個性を持っています。

仕事と育児の両立は？

子どもが小さいときは、おむつ換えをしましたがし、現在も、仕事から帰ってくると子どもをお風呂に入れるのが日課です。空いている時間は、家族で山や海に出かけて、子どもたちと遊ぶように心がけています。仕事柄だんから子どもと触れ合っていますが、自分の子には少し感情的になったところもあったと思います。また、食器を洗ったり、できる範囲で家事も手伝っています。

育児の楽しさは？

子どもの成長を感じたときです。歩いた、話したなどの成長はもちろん、最近では、長女や次女が下の子たちの面倒を見てくれるようになりました。「思いやりの心が育っているな」と、親としてうれしく思います。



河上さんご家族

家族で登った日光白根山にて

どのようなお子さんに育ってほしいですか？
社会の役に立ち、自分の人生を楽しめる人になって！

家族より一言

家族全員で山登りをしたり、海に行ったりと1つのことを目指し、いっしょに喜び感動することができているので、家族の絆が深まっています。とてもありがたいと思っています。

満足して帰る姿が大きな励み

活

動の目的は、「住民の皆さんにパソコンを活用してもらいたい」ということ。相談室に来ると、「孫とメールしたい」「年賀状を作りたい」「写真を加工したい」といった「夢」がかなう。これをきっかけに、相談者の生活の幅が広がり、楽しみが増えるのだ。また、パソコン操作を習得するこ

とが、やがては仕事や他の活動への自信になり、相談室に来ることが、その人の生涯学習や生きがいにもつながっているのだという。会員たちはさまざまな相談に対応するためにも、自主的に新たな知識を取り入れているそうだが、「相談を受ける側も毎回いろいろな発見があり、勉強になります」と話している。

足して帰る姿」が見たいというもの。相談者の満面の笑みを見ると「やってよかった」と強く感じるうえで、これが活動するうえで大きな励みとなっている。

環境・会員に恵まれただただ感謝

「ITの安全な活用および普及事業」が評価された結果、補助金を受け、相談体制をさらに整えることができた。会長の山下 勝さんは「場所を提供してくれている図書館などの環境にも、会員にも本当に恵まれ、感謝、感謝の一言です」と話した。会は「どんなささいなことでも気軽に相談に来てほしい」と話し、感謝の思いを胸に、相談者の来場を図書館で待っている。

今

年度、会では、町の「元気な地域支援事業補助金制度」を知り申請。相談室運営などの取り組み



▲ P・N リスのサンタ



▲ P・N クマちゃん



▲ P・N スワンソング十月光



イラストは黒で描いてね!

健康の鍵

健康づくり課のスタッフが、健康についての鍵をご紹介します。

【今月の鍵】

インフルエンザにご注意!

- **がんばって、早めの予防**
インフルエンザは、1月から2月がピークになり3月ごろまで流行します。普通の風邪と違い重症化し、ときには肺炎を合併して死にいたることも少なくないので、早めの予防が何より大切です。
- 【**予防の5つの心がけ**】
- **こまめに手洗いをする**
ウイルスは手などを介して感染するため、こまめに手を洗う習慣をつけましょう
- **外出後はうがいをする**
うがいは、のどを清潔にし、ウイルスを取りつぎにくくする効果があるため、外出後は、うがいをする習慣をつけましょう
- **体を暖める**
寒さは呼吸器の血液循環を悪くし、体の抵抗力を弱めます。体を冷やさないよう、温かい食事をとったり、外出時は暖かい服装を心がけましょう。ただし、厚着しすぎは逆効果です
- **ウイルスから避難する**
ウイルスには、できるだけ近づきたくないものです
・ 流行時にはできるだけ人込みには行かない。多く人が集まる場所を避ける
・ マスクをする
- **規則正しい生活を心がける**
【**かかったな?と思ったら**】無理をせず栄養をとり、暖かくしてゆとり休み、早く治すことが大切です。特に、高齢者や子ども、持

【ひろげよう! せきエチケット】

マスクをせず、せきやくしゃみをする、ウイルスが2~3m飛ぶと言われています。そこで必要なのが、「せきエチケット」を実行することで、せき・くしゃみをするときはティッシュなどで口と鼻を押さえ、周りの人から顔をそむけましょう。使用後のティッシュは、すぐにふた付きのごみ箱に捨てましょう。症状のある人はマスクを正しく着用し、感染防止に努めましょう。

病のある人の場合は重症化しやすいので、軽く考えずに早めに医師の診察を受けるようにしましょう。
(健康づくり課・久保田松江)

エッセイ

心豊かに 町長の日記から

~ 11月18日 ~

第27回保健福祉まつり

前夜の雨も上り、まぶしい陽が当たるも木枯らしが吹き抜ける文化むらに早朝より大勢の人々が集まった。

今回は復興支援も兼ね、岩手県普代村職員による海産物の直販所が設置され、獲れたてで新鮮なサケやサンマ、イカ、カレイ、ワカメなど試食や販売で賑わった。東北3県の被災地にはこれからもつながりを持ち続けていきたい。

この日は第19回目の健康ウォーク大会が催され、全県下から約300名が参加し、お休み地点の文化むらに立ち寄った方々で更に盛り上がりを見せた。

ボランティアによる各種団体の出店と、福祉施設や保育園、児童館の作品展示があり、こうして多くの方々が元気に活動をされていることに感銘し、感謝の念と平和な行事が末永く続くことを祈りたい。

紅葉と 競う集いの 幟旗
(こうようと きそうつどの のぼりばた)

大盛況だった被災地支援コーナー

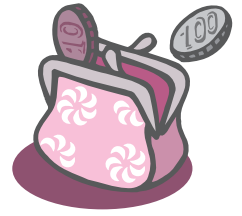




契約内容などを電話で安易に伝えるのは避けましょう

かしこい消費者の手引き

町消費生活相談員が、さまざまな事例を元に、かしこい消費生活を送るワンポイントをご紹介します。



【第33回】消費生活センターをかたる電話

☎町消費生活センター ☎63・3511

・消費生活センターからこのような内容で電話連絡や自宅訪問をすることは

【注意点】

(80歳代・女性)

後で国から全額ではないが、補助金が出る」と言われ、近くの金融機関から引き出して渡した。

群馬県消費生活センターを名のる男性から電話があった。「以前布団を購入した人がリストに登録されている。県の消費生活センターが訪問し、これを抹消する」と言ったので来訪を承諾した。

特に高齢者が被害にあっています。

※詳しくは、町消費生活センター（内線139、☎63・3511（直通））へ。

■出典：群馬県ホームページ「報道発表資料」より

・電話で契約内容や個人情報など安易に伝えることは避けましょう

・過去の契約書面の提示を求められても、安易に渡すことはやめましょう

・「被害事例を説明し注意点を伝えたいので訪問したい」などと信用させる事例もあります

・消費生活センターでは、相談を受けていない人に電話連絡をすることはありません

【アドバイス】

・相手の話を簡単に信用しないようにしましょう

・公共機関の名称・連絡先、担当者名などを必ず確認しましょう

・消費生活センターでは、金銭を要求することはありません

鏡石町派遣日記

8か月目

4月から1年間、災害派遣として福島県鏡石町に勤務している大泉町職員が、現地のおさまをレポートします。

▶福島県鏡石町ホームページ <http://www.town.kagamiishi.fukushima.jp/>

「松明あかし」は京都・お松明、石川・向田の火祭りとともに、日本三大火祭りのひとつに数えられ、毎年11月の第2土曜日に須賀川市で行われています。420年以上続くこの伝統行事は、1589年に伊達政宗と須賀川城主・二階堂家の戦いで戦死した多くの人々の霊を弔うため始まったとされています。火祭りというだけあって、長さ10m・重さ3tもの大松明をはじめとした25本の松明に火が放たれ炎に包まれるところが見所です。

大変混雑すると事前に聞いていたため、会場から2kmほど離れた某ショッピングモールに駐車し徒歩で向かいました。晩秋の冷たい雨が降って

いたにも関わらず、一般観覧所である十日山に入山規制がかかるほど多くの人が集まり、来場者は夜空を赤く染めるその炎に見入っていました。ただ、勢いよく燃えさかるさまを眺めていると本来は鎮魂の火であるはずの炎も、自分にとっては火に包まれ落城した須賀川城をイメージさせるものとして目に映っていたような気がします。



松明あかし

私の ひとこと

皆さんからのご意見・ご質問
お待ちしております

〒370-0595
大泉町役場
広報情報課 宛

TEL 63・3111 FAX 63・3921
メール kouhou@town.oizumi.gunma.jp

毎年、外のもみの木と家
の中のツリーをイルミネー
ションで飾り付けていま
す。最近はLEDにかえま
した。今年も飾り付けが終
わり楽しんでいきます。

匿名希望

イルミネーション

「クリスマスの思い
出」を教えてください！
11月10日号の広報クイズ
☆「クリスマスの思い出」
に寄せられた回答の中ら
ご紹介します。

サンタさん！

幼い頃は毎年サンタさん
がプレゼントを持ってきて
くれました。おもちゃや洋
服、CDなど…。親に反抗
するようになってからは全
然来てくれなくなりまし
た。現在進行形…。

P・N 中3女子

プレゼントを買いだ

子どもが小さかったと
き、孫が小さかったとき、
県外までプレゼントを買い
に行きました。今はなつか

お菓子を飾って

子どもが小さかった頃、
ダンボールで作ったクリス
マスツリーにいろいろなお

謎の人物…

クリスマスイベントに参
加すると、必ず登場するサ
ンタに変装した謎の人物に
いつも涙していました。

P・N ピカちゅう

上手に飾りつけ

家のツリーを一番うまく
飾りつけたこと。

匿名希望

手作りのケーキ

ホットケーキを重ねて手
作りのクリスマスケーキを
作ったのを思い出します。

匿名希望

応募お待ちしております！

図書カードが20人に当たる！

問題をよく読み、3つの答えの中から正しいものを選び、はがきに書いてお送りください。全問正解者の中から抽選で20人に500円の図書カードをプレゼントします。

- | | |
|--------------------------|---------|
| 今月の問題 | (ヒント) |
| ①〇のカーテンコンテスト | (3ページ) |
| A赤 B緑 | C青 |
| ②〇〇体操教室 | (5ページ) |
| A健口 B建国 | C健診 |
| ③親子〇〇〇教室 | (8ページ) |
| Aスキー Bボード | C雪合戦 |
| ④消費生活センターを〇〇〇電話 | (15ページ) |
| Aあおる Bかるた | Cかたる |

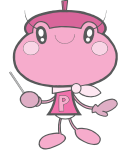
- ⑤保健福祉まつり(18ページ掲載)では
〇〇〇コンサートも行われました (10月25日号)
- Aロック B手話歌 Cジャズ

☆「お正月の思い出」を教えてください(お答えの中から、広報おおいずみに掲載させていただきます)。

□応募方法 はがきに答え(例、①-A)、住所、行政区、氏名、年齢、電話番号と町政などに関するご意見ご要望がありましたら、書き添えてお送りください(匿名を希望される人は「匿名希望」と明記してください)。楽しい情報や文芸、イラスト、各種作品も大歓迎！
※応募は、1人1枚でお願いします。

□あて先 〒370-0595
大泉町役場 広報情報課
「広報クイズ」係

イラストは
星で描いてね！



□締め切り 12月22日(22日の
消印有効)

□11月号の正解 ①-A ②-C
③-B ④-A ⑤-B

□応募総数 77通で正解は76通でした

□当選者(敬称略)

金子 豊(1区)、大塚雅保(4区)、岩崎美智子(6区)
坂本佳美(13区)、工藤凌河(14区)、久保田はな子(15区)
大谷澄夫(15区)、對比地洋介(15区)、小野田絢美(17区)
増尾奈々(19区)、須藤詩織(20区)、大谷道子(20区)
遠藤明美(21区)、小林一夫(21区)、鈴木京子(23区)
川島久美(23区)、伊原順子(27区)、伊久間琳音(30区)
加藤 孝(30区)、外木 雄(神奈川県)

※当選者には、図書カードを郵送します。
住所と氏名を忘れずにお書きください。



とくなが あさみ
徳永旭美さん (10歳)

好きなことは

友だちと遊ぶことと食べることが好きです。何でも好き嫌いなく食べます。

自分の性格

周りからはやさしい性格と言われますが、自分では負けず嫌いだと思います。

夢に
む、かっ
て
MY DREAM

町内の学校に在籍する、夢に向かってがんばっている人をご紹介します。

警察官になって
地域をパトロールしたい

学校・学年は？
町立西小学校の5年生です。

学校生活は？

体育の時間が楽しくて、理科の実験や算数の計算問題を解くのがおもしろくて好きです。休み時間に友だちと長縄で遊んだり、走ったりすることも好きで、持久走大会に向けて、妹と家の近くを走って練習しました。冬休みはスキーに行ったり、岐阜に住むいとこの家へ遊びに行くので、今から楽しみです。

将来の夢は？

3〜4年前から、夢は警察官になることです。そう思ったきっかけは、小学1年生から始めた剣道の練習で警察に行ったことです。この夢をかなえられるように、剣道をこれからも続けていって大きな大会に出られるようにがんばりたいし、勉強もがんばろうと思っています。夢がかなって警察官になれば、事件を解決したり、パトロールしたりして、地域の安全のためにお仕事してみたいです。

ちびっ子写真館



「ちびっ子写真館」では、3歳未満の町内在住のお子さんを紹介しています。掲載希望者は、広報情報課(☎63・3111 内線215)へご連絡ください。



あべしずき
阿部寧輝くん
(28区・3歳)

どんなちびっ子？

お兄ちゃんが大好きな、元気でよくおしゃべりする子です。

好きなものは？

電車と新幹線、お外で遊ぶことが好きです。「あたりまえ体操」も好きです。

パパ・ママからひとこと

元気で優しい楽しい子に育ってね。



町のイベントや
地域のお話を届けます。

広報に掲載された写真はご本人に
プレゼント！

広報情報課(☎63・3111 内線215)
までご連絡ください。

健康で思いやりのある
明るい町を目指して

保健福祉まつり



11月17日・18日の2日間、文化むらで「町発足55周年記念保健福祉まつり」が行われました。健康と福祉を考える場として開催されたこのまつりでは、福祉施設の作品展示、介護実演コーナー、赤ちゃんハイハイ・よちよちコンクールなどさまざまな催しものが行われ、多くの来場者でにぎわっていました。また、被災地支援コーナーでは、岩手県普代村の海産物・農産物の販売も行われました。



「こっちだよ！」家族の応援が響いた赤ちゃんハイハイ・よちよちコンクール



公民館まつり

日頃の活動の成果を 大舞台で発揮

11月10日・11日の2日間、文化むらで「町発足55周年記念第40回公民館まつり」が開催されました。展示部門では、絵画・陶芸・手芸などの力作が訪れた人の目を楽しませ、芸能部門では、舞踊・手話ダンスなどが披露され、観客からは惜しみない拍手が送られていました。



親子消防体験教室

火災予防の大切さを 体験を通して学ぶ

11月11日、大泉消防署で「親子消防体験教室」が開催されました。この教室は、親子のふれあいの中で火災予防を学ぶためのもの。当日は、レスキュー体験、水消火器消火体験などのさまざまな体験コーナーが用意され、訪れた親子は体験を通して、防災意識を高めていました。

被災地へ寄附

被災地の復興を願って 売上金の一部を寄附

11月13日、みねざき としみつ 峯崎俊充さんが役場を訪れ、かがみいし まち 福島県鏡石町への寄附金を町長に手渡しました。つばきの実を拾い集めてつばき油を商品化した峯崎さんは、「各関係者のご協力により、つばき油を買っていただき、寄附金の資金にさせていただきました」と話していました。



町ぐるみ人権教育推進大会

誰もが笑顔で 暮らせる社会に

11月14日、文化むらで「町ぐるみ人権教育推進大会」が行われました。ポスターや標語などの人権作品の展示や、中学生による人権発表のほか、講師にこんの みさこ 紺野美沙子さんを招き、「今、私たちにできること」と題した講演会も行われ、来場者は人権について意識を高めました。



健康
レシピ
27

町食生活改善推進員の皆さんから、毎月料理を紹介していただきます。

りんごのケーキ

旬のりんごを使ったレシピ

食物繊維やビタミンを多く含むりんごで作りました。ホットケーキミックスを使い、手軽にできますので、お子さんのおやつにもぴったりですよ。

食生活改善推進員 井達ツヤさん(左)、高山紀世子さん



【材料(30cm×30cmの天板1枚分)】

ホットケーキミックス	200 g
りんご	2 個
卵	2 個
砂糖	80 g
サラダ油	大さじ 5

【1人分栄養価(20分の1切れ)】

エネルギー	101kcal
たんぱく質	1.4 g
脂質	4.2 g
カルシウム	13 mg
鉄	0.1 mg

【作り方】

- ①りんごは皮をむき、いちょう切りにする
- ②ボウルに卵と砂糖を入れ泡立て器でよく混ぜ、サラダ油を加えてさらに混ぜる
- ③ホットケーキミックスを加えゴムベラでさっくり混ぜ、①のりんごを加えて混ぜ合わせる
- ④天板にオープンシートを敷いて③を流し入れ、生地を広げて表面を平らにならす
- ⑤170℃のオーブンで25分焼く。粗熱がとれたら切り分ける

■お詫びと訂正

11月10日号掲載の健康レシピ「まるやか白和え」の作り方④に誤りがありました。お詫びして訂正いたします。

【正】

④ボウルに豆腐をつぶしながら入れ、すりごま、粉チーズ、カッターチーズ、砂糖、残りの塩を加え混ぜ、水気を絞った③を入れて混ぜる

編集後記



記

▼プロのスポーツ選手やその技術などに直接触れた子どもたち。この貴重な経験をした子どもの中から、プロのスポーツ選手が出てきてくれるといいですね。そのときは広報で特集を組むので、ぜひ、取材させてもらえればと思います。(智)

▼保健福祉まつりで行われた赤ちゃんハイハイ・よちよちコンクール。笑ったり、泣いたり表情豊かな赤ちゃんに、会場は笑顔が広がっていました。純粋無垢なしぐさに癒され、この笑顔が続けられる世の中であってほしいと思いました。(貴)

▼「来るのが楽しみ」「丁寧に教えてくれる」と、開催を心待ちにしているファンが多い「パソコン何でも相談室」。ここで新たな楽しみを見つけた人は、表情が明るい。相談する側・される側両方の熱気です。窓も曇っていたらよいな。(彰)