

土俵上の真剣勝負

〽間之原地蔵尊奉納相撲大会〽

2012

10.10

Vol.748

広報
おおいずみ

健全財政に努めています

平成23年度 決算

9月4日から19日まで開催された「第3回町議会定例会」で、平成23年度決算が認定されました。
 平成23年度の歳入は125億8175万2000円、歳出は122億35万8000円となり、住みやすい町づくりのために限られた予算を無駄にすることなく使いました。その概要をお知らせします。

一般会計

決算

平成23年度一般会計 歳入・歳出総括

平成23年度一般会計の歳入は、125億8175万2000円、歳出は、122億35万8000円でした。差し引きは、3億8139万4000円となり、翌年度に繰り越さなければならぬ財源は、512万9000円でしたので、3億7626万5000円が実質収支額となりました。この歳入と歳出を平成24年3月末の人口4万980

人で割ると、1人当たりの収入が30万7022円、支出が29万7715円となっています。

一般会計 歳入について

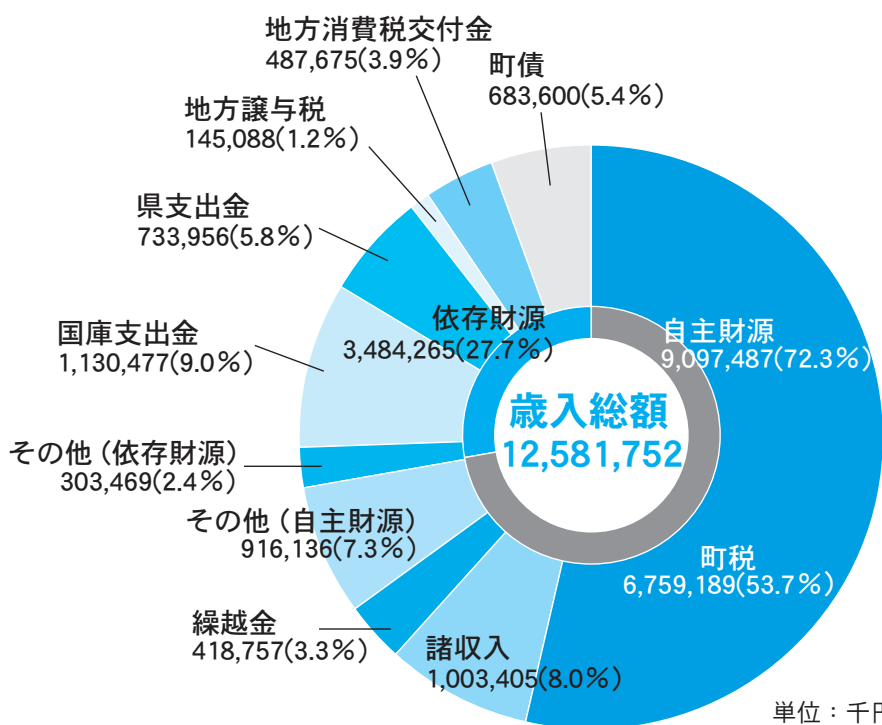
町の一般会計では、自主財源が72・3パーセント、依存財源は27・7パーセントとなりました。自主財源には、町税や諸収入、繰越金、繰入金、分担金や負担金などがあり、依存財源には、国庫支出金、県支出金、町債などがあります。町税には、一般会計に入る町民税・固定資産税・軽自動車税・町たばこ税・都市計画税があります。平成23年度の町税は、67

億5918万9000円の収入となり、収入全体の53・7パーセントを占めています。前年度と比べ金額で1・3パーセントの増となりました。

町税以外の収入については、金額の多い順に国庫支出金、諸収入、県支出金、町債、繰入金、地方消費税交付金などとなっています。

一般会計 歳出について

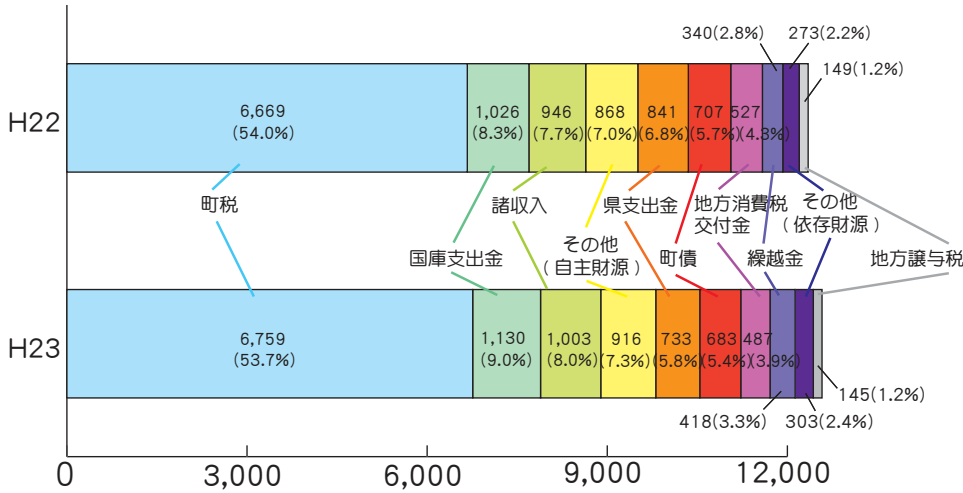
平成23年度の一般会計の支出については、最も多いのが民生費です。次いで教育費、総務費、衛生費、土木費、商工費、公債費の順となりました。



その他(自主財源)の内訳	金額(千円)
分担金及び負担金	147,924
使用料及び手数料	149,778
財産収入	22,435
繰入金	593,968
寄付金	2,031
合計	916,136

その他(依存財源)の内訳	金額(千円)
利子割交付金	11,970
配当割交付金	9,150
株式等譲渡所得割交付金	2,214
ゴルフ場利用税交付金	2,379
自動車取得税交付金	32,040
地方特例交付金	72,674
地方交付税	162,292
交通安全対策特別交付金	10,750
合計	303,469

■一般会計歳入の推移



単位:百万円(百万円未満は切り捨て)

目的別の金額の多い順に、事業などをお知らせします。

民生費

民生費は、社会福祉や児童福祉などに使われる経費です。

- ・ファミリーサポートセンター委託事業
- ・難病患者扶助事業
- ・子ども手当支給事業
- ・福祉医療費扶助事業
- ・障害者自立支援事業
- ・在宅高齢者福祉等推進事業
- ・高齢者保健福祉計画事業

教育費

教育費は、小・中学校、幼稚園の学校教育や生涯学習をすすめるための経費です。

- ・地域福祉計画策定事業など

総務費

- ・幼稚園就園奨励費補助事業
- ・学校教育指導支援事業
- ・英語指導助手配置事業(含英語特例校)
- ・南中学校校舎改築事業
- ・学校耐震改修事業
- ・図書館資料整理事業
- ・青少年健全育成事業
- ・文化むら運営事業など

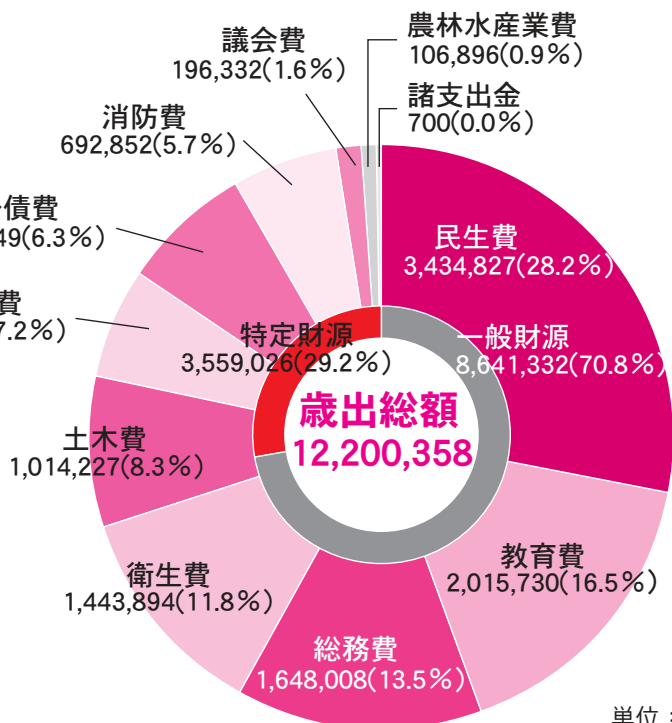
総務費は、町の全体的な事務の管理や、財産の管理、まちづくりを進める計画を立てるための経費です。

- ・県知事選挙費
- ・地域安全パトロール事業
- ・町内循環バス事業
- ・町発足55周年事業
- ・行政情報システム推進事業
- ・多文化共生コミュニティセンター事業
- ・元気な地域支援事業
- ・広報発行事業

衛生費

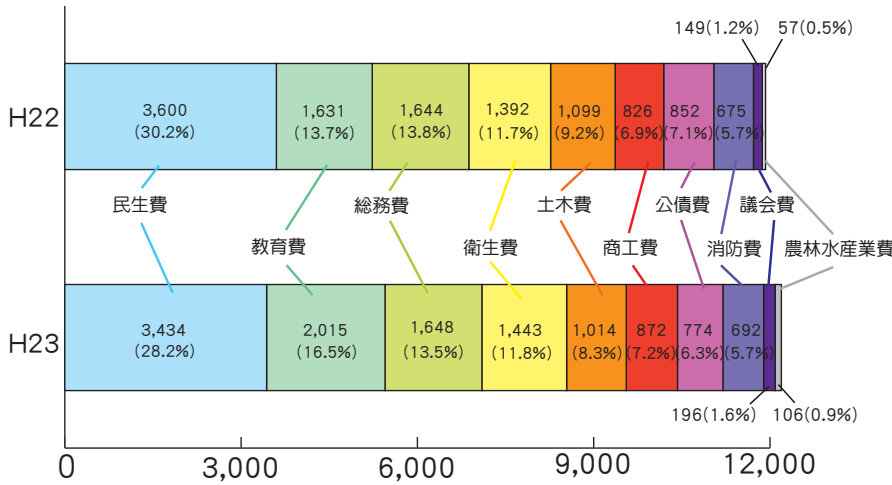
衛生費は、町民の皆さんが健康で衛生的な生活環境で暮らすための経費です。

- ・住民情報システム推進事業など
- ・衛生費は、町民の皆さんが健康で衛生的な生活環境で暮らすための経費です。
- ・環境フェア事業
- ・浄化槽設置補助事業
- ・太田市外三町広域清掃組合負担金
- ・大泉外二町環境衛生施設組合負担金
- ・施設整備事業(衛生センター)
- ・予防接種事業
- ・健康診査事業(妊婦委託健康診査など)
- ・廃棄物対策事業
- ・住宅用太陽光システム設置補助事業 など



単位:千円

■一般会計歳出の推移



単位: 百万円(百万円未満は切り捨て)

土木費

土木費は、公園、道路の補修維持や住宅の整備にかかる経費です。

- ・公園管理事業
- ・道路新設改良事業（道路舗装、側溝新設）
- ・歩道バリアフリー化事業
- ・町営住宅改修等事業



バリアフリー化工事の様子

- ・都市公園管理事業
- ・交通安全施設整備事業

商工費

商工費は、商工業振興や勤労者福祉、観光行事、消費者行政などに使用される経費です。

- ・中小企業金融対策事業
- ・観光素材掘り起こし事業
- ・いずみの杜運営事業
- ・観光振興団体支援事業
- ・消費生活センター運営事業 など

公債費

公債費は、主に建設事業のために借りた町債の元金の返済金と、利子の支払をするお金です。

このほかに、消防費、議会費、農林水産業費、諸支出金とそれぞれ目的に沿って支出しています。

町の預金と借入金

町の預金（基金および有価証券）は、前年度より2億4764万5000円減少し、24億4573万3000円となります。また、町の借入金（町債）は、前

～財政の健全化に関する指標を公表します～

地方公共団体は毎年度「健全化判断比率」を監査委員の審査に付した上で議会に報告し、公表することが義務付けられています。本町の平成23年度決算に基づく各指標は次のとおりで、いずれの指標も基準内でした。

■健全化判断比率

指標	大泉町	早期健全化基準	財政再生基準
①実質赤字比率	—	13.97%	20.00%
②連結実質赤字比率	—	18.97%	30.00%
③実質公債費比率	2.9%	25.00%	35.00%
④将来負担比率	18.9%	350.00%	

■資金不足比率

特別会計名	大泉町	経営健全化基準
下水道事業特別会計	—	20.0%
水道事業会計	—	20.0%

※実質赤字額、連結実質赤字額および資金不足額がないので「—」（該当なし）と表示しています

特別会計

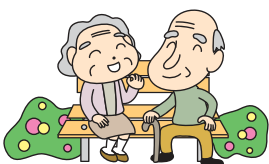
決算

特別会計の歳入・歳出について

特別会計（国民健康保険

年度より3447万7000円増加し、84億7628万8000円となりました。

事業、介護保険事業、公園墓地事業、後期高齢者医療事業、下水道事業、水道事業）の歳入および歳出については、次のとおりです。



公園墓地事業

歳入 1億3,061万7,000円

使用料および手数料 9,469万円	その他 3592万7,000円
----------------------	--------------------

歳出 1億1,890万7,000円

公債費 1億432万9,000円	その他 1,457万8,000円
---------------------	---------------------

水道事業

■収益的収支

歳入 6億8,461万円

営業収益 6億8,372万7,000円	営業外収益 88万3,000円
------------------------	--------------------

歳出 6億1,137万円

営業費用 5億7,587万8,000円	営業外費用 3,236万3,000円	特別損失 312万9,000円
------------------------	-----------------------	--------------------

■資本的収支

歳入 1,713万2,000円

国庫補助金 1,000万円	出資金 500万円	工事負担金 213万2,000円
------------------	--------------	---------------------

歳出 4億3,050万1,000円

建設改良費 2億5,316万7,000円	企業債償還金 1億7,733万4,000円
-------------------------	--------------------------

※資本的収入が支出に不足する額は、損益勘定留保資金および積立金などで補てんしました。

水道事業概況（平成23年度末現在）

給水人口	使用栓数	年間使用水量
40,529人	17,626栓	542万m ³



代表監査委員
河内初光氏

監査報告

□平成23年度決算審査

審査に付された一般会計および特別会計並びに水道事業会計の決算は、計数に誤りがなく、諸帳簿・証書類も整備されているものと認めます。また、各基金についても确实かつ安全に運用されているものと認めます。

今後も事務事業を見直し、予算の精度の向上を図り、経費節減を行い「最小の経費で最大の効果を上げるよう」行政運営に努められることを望みます。

□平成23年度財政健全化判断比率および資金不足比率審査

審査に付された財政健全化判断比率および資金不足比率並びにその算定の基礎となる事項を記載した書類は、いずれも適正に作成されているものと認めます。

特別会計歳入・歳出内訳

国民健康保険事業

歳入 40億1,953万9,000円

国民健康保険税 11億7,876万5,000円	国庫支出金 10億3,027万9,000円	その他 18億1,049万5,000円
----------------------------	--------------------------	------------------------

歳出 38億9,165万円

保険給付費 22億4,197万8,000円	後期高齢者支援金 5億712万2,000円	その他 11億4,255万円
--------------------------	--------------------------	-------------------

国民健康保険加入状況

町全体	国民健康保険	国保加入割合
総世帯数 17,543世帯	国保世帯数 6,360世帯	36.3%
総人口 40,980人	被保険者数 11,717人	28.6%
世帯構成 2.34人	世帯構成 1.84人	—

後期高齢者医療事業

歳入 2億3,543万8,000円

保険料 1億7,145万6,000円	その他 6,398万2,000円
-----------------------	---------------------

歳出 2億3,326万3,000円

納付金 2億1,224万円	その他 2,102万3,000円
被保険者数	2,992人

介護保険事業

歳入 18億8,837万5,000円

国・県支出金 6億1,831万1,000円	支払基金交付金 5億2,508万5,000円	介護保険料 3億7,768万3,000円	その他 3億6,729万6,000円
--------------------------	---------------------------	-------------------------	-----------------------

歳出 18億8,461万3,000円

保険給付費 17億6,047万3,000円	総務費 8,234万5,000円	その他 4,179万5,000円
--------------------------	---------------------	---------------------

被保険者数（平成23年度末現在）

種別	第1号被保険者	第2号被保険者	計
被保険者数	7,185人	14,544人	21,729人

下水道事業

歳入 6億9,257万0,000円

受益者負担金 1,530万円	使用料、手数料および諸収入 1億2,520万4,000円	国・県支出金 5,720万円
-------------------	---------------------------------	-------------------

一般会計繰入金 3億6,928万9,000円	繰越金 1,607万7,000円	町債 1億950万円
---------------------------	---------------------	---------------

歳出 6億7,326万6,000円

事業費 2億6,072万6,000円	公債費 2億7,610万5,000円	総務費 1億3,643万5,000円
-----------------------	-----------------------	-----------------------

下水道債の借入先別現在高構成

区分	未償還額	利率
財務省	16億1,402万5,000円	0.90～6.60%
旧郵政公社	11億1,303万円	0.90～3.30%
地方公共団体金融機構	12億6,401万8,000円	0.90～4.85%
計	39億9,107万3,000円	—

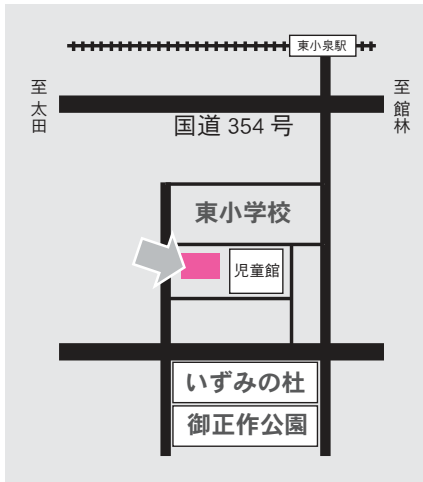
シリーズ②

障害者福祉について 理解を深めましょう

今回は、東児童館の西隣にある障害児(者)集団活動訓練施設「くれよんはうす」と保健福祉総合センターの社会福祉協議会事務局がある建物内に設置した「大泉町障害者相談支援センター」をご紹介します。

☎福祉課 (☎ 55・2631)

■位置図



■くれよんはうす

□所在地 朝日3-6-2
□電話番号 ☎61・0505



平成15年4月から障害を持つ満18歳に満たない人の自立と社会参加を促進するため、集団活動、社会適応訓練などの場を提供するための施設としてスタートしました。

**大泉町心身障害児(者) 集団活動訓練施設
くれよんはうす**
障害を持つ18歳未満の人の自立と社会参加を促進する

- 活動日 月・金曜日(祝日、年末年始を除く)
- 活動時間 放課後～午後6時
- 利用している人 小学1年生～高等養護3年生の21人
- 指導目標
 - ・ 集団の活動に興味をもつ、また積極的に参加する
 - ・ 人との関係の中で喜怒哀楽を表現することを楽しみながら身につける
 - ・ 自分のできることは、最後まで投げださずに行う。必要に応じ仲間や大人に助けを求める
- 主な活動内容
 - ・ 集団・自由遊び、個別活動
 - こんなことをしています
 - ・ 創作活動、散歩、買い物、調理実習、季節行事
 - ・ そのほか、音楽療法や相談活動

Interview いろいろ体験してほしい

さまざまな個性をもつ21人の子どもたちが、ここで放課後の時間を過ごしています。8人の指導員では目の行き届かないこともあります。できなかったことができるようになった姿を見ると、成長を感じてうれしいですね。

子どもたちには、集団生活を通して人間関係をつくり、社会的ルールを身につけてほしいと思います。それは障害がある・ないに関わらず、

普通の子どもを育てるのと同じこと。将来、社会に出ていく訓練として、小さいうちから、日中活動ができる自分の居場所でいろいろなことを体験してもらいたいと思います。



指導員の皆さん



くれよんはうす外観

Interview

少しでも相談者の力になれるように 対応しています

相談支援センターには、障害のある人や
そのご家族から、「仕事したい」「生活し
づらい」などさまざまな相談があります。
私たち相談員4人は、相談者の話を聞き、
そのケースに合った福祉サービスを紹介し
たり、アドバイスをしたりしています。「福
祉サービスにはどんなものがあるのか知り
たい」という人も多くですね。

相談員は日替わりで対応していますの
で、2週間に1度、相談員全員が集まる場

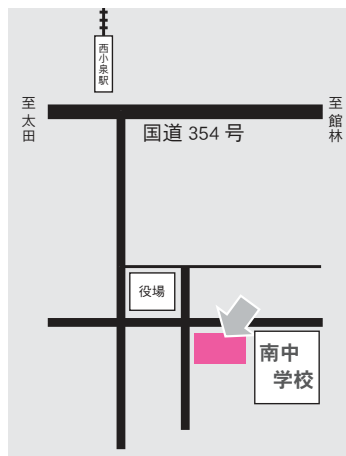
を設けています。それぞれが抱えている
ケースを話し合い、
情報を共有したり、
事例を検討して今後
につなげています。
相談者の力になれる
ように、全員の知恵
を絞って、その人に
何がしてあげられる
のかを考えて対応し
ています。

相談員の皆さん



- 相談日時 月～金曜日
午後1時～4時(ただし、
祝日は除く)
- 相談場所 町障害者相談
支援センター(保健福祉
総合センター内 吉田2
465)
- 相談方法 直接来所して
いただくことが基本です

■位置図



■大泉町障害者相談支援センター

- 所在地 吉田 2465
- 電話番号・FAX 63・7543
- Eメールアドレス
oizumi-soudan@sunfield.ne.jp

町では、町内に住んでい
る障害のある人やその家族
が地域で生活していくうえ
でのお手伝いをすることを
目的に、相談業務を行って
います。

- 主な相談内容
・福祉サービスの利用や手
が、電話、FAX、訪問
などの方法で相談に応じ
ています

- ・暮らしに関する事など
- ・療育や教育、進路に関す
ること
- ・仕事のこと
- ・継続に関する事

大泉町障害者相談支援センター

障害者やその家族が
地域で生活していくお手伝いをする

保健福祉まつり 手話歌コンサート&講演会

今年度は、手話についての理解を深めてい
ただくことを目的に、手話歌コンサートを開
催します。

また、手話歌の歌手・水戸真奈美さんが東
日本大震災の被災地である宮城県出身である
ことから、被災地支援についての講演も併せ
て行います。

ただし、入場には事前に配布する整理券が
必要です。

- 期日 11月17日(出)
- 時間 午後2時開演(午後1時30分開場)
- 場所 文化むら小ホール(朝日5-24-1)
- 講演会テーマ 「～ふたつの勇気と笑顔～
諦める勇気・諦めない勇気」



手話歌シンガー
水戸真奈美さん

- 講師 水戸真奈美さん(手話歌シンガー)
- 定員 200人(定員になりしだい締め切り)
- 入場券配布場所 文化むら、福祉課
- 入場券配布開始日 10月15日(月)
- 費用 無料
- ※詳しくは、福祉課(☎55・2631)へ。

議会基本条例(案)「ご意見をお寄せください」

議会事務局 内線 412

町議会では、「大泉町議会基本条例(案)」について皆さんに公表し、その内容についてご意見を募集します。詳細については、町議会ホームページおよび指定公表場所でご覧いただけます。

□公表資料

大泉町議会基本条例(案)

□資料の公表場所

- ・町議会ホームページ
- ・役場1階情報コーナー
- ・保健福祉総合センター

(吉田2465)

- ・図書館(中央3の11の21)
- ・町公民館(吉田2465)

□意見を提出できる人

- ・町内に住所を有する人
- ・町内に事務所または事業所を有する個人または法人

・町内事務所または事業所に勤務する人

・町内の学校に在学する人

・パブリックコメント手続きに係る事案に利害関係

を有する人

□意見提出方法 指定様式

または任意の様式に意見を書き、議会事務局へ直接、郵送(〒3700595

日の出55の1)、FAX(62・9686)、または

Eメール(gikaiimu@townoizumi.gunma.jp)のいずれかの方法で提出する

【受付期限】 11月12日(月)午後5時まで(郵送の場合)

は11月12日(月) 必着)

【注意事項】

・意見を提出する際には、

名前(団体で提出する場合は団体名)、住所、電話番号を忘れず記入してください

指定様式は、資料の公表場所です。また、町ホームページからも入手できます

個人情報については、「大泉町個人情報保護条例」に従い、適切に取り扱います

※詳しくは、議会事務局庶務係へ。

平成25年度 保育園児を募集します

町内の保育園では、平成25年度の保育園児を募集します。

□町内の保育園

- ・南保育園
- ・北保育園
- ・西保育園
- ・みよし保育園
- ・坂田保育園
- ・エンゼル保育園

有し、保護者および同居の親族が次のいずれかに該当すること

・家庭内外で仕事をしている

・妊娠中または出産後間がない

・長期間、病気やけがまたは心身に障害を有している

・長期間、病気や心身に障害

を有する

□申込期間 11月1日(木)～30日(金) (ただし、土・日曜日、祝日を除く)

※詳しくは、子育て支援課へ。

子育て支援課 ☎55・2631





町内クリーン大作戦にご協力ください

町内5か所のスタート地点から、ごみを拾いながらゴール地点である青少年広場を目指す町内クリーン大作戦を、環境フェアと同日開催します。ごみ拾い終了後、青少年広場で環境フェアの開会式を行います。

ごみのないきれいな町にするために皆さんの参加をお願いします。

□日時 11月4日(日) 午前9時～(約1時間)
(雨天の場合(小雨含む)は中止)

□集合(出発)場所 次のいずれかの場所
・西児童館駐車場
・城之内公園東側駐車場
・文化むら北側駐車場
・仙石森ノ前公園東側駐車場
・南公園東側駐車場

【町内クリーン大作戦の流れ】

- ①出発地点の選択
5か所の集合場所から、出発する場所を選びます
- ②集合 当日の午前9時に出発しますので、時間に遅れないように集合してください(ごみ袋・軍手は出発地点に用意してあります)
- ③ごみ拾い 出発後、ごみ拾いを行いながら午前10時までに青少年広場へ到着し、指定された場所にごみを置いてください

※詳しくは、環境課(内線132)へ。

緑豊かな地域づくり事業

ブルーベリーの苗木を配布します

緑化推進事業の一環として、環境フェアにおいて緑の募金に協力していただいた人先着200人に、ブルーベリーの苗木を配布します。

□期日 11月4日(日)(第2回環境フェア)
□時間 午前11時～午後3時(ただし、苗木が終わりしだい終了)
□場所 町公民館(吉田2465)
□対象 当日、募金をしていただいた人
※詳しくは、都市整備課都市整備係(内線207)へ。

大泉町役場は
☎63-3111です



町発足55周年記念 第2回環境フェアを開催します

環境課

内線132

町では、「この素晴らしい自然環境を次世代に残そう」をテーマに、第2回環境フェアを開催します。

当日は、ごみの減量化や地域美化活動の紹介、地球温暖化防止に関する取り組みなどさまざまなコーナーを用意しています。
また、被災地支援を目的とした北茨城市の物産販売

やりサイクル自転車が当たる抽選会なども行いますので、ぜひご来場ください。

□期日 11月4日(日)

□時間

午前9時30分～午後3時
□場所 町公民館(吉田2465)

□主な出展内容

・復興支援コーナー
・三洋電機(株)コーナー

・富士重工業(株)コーナー
・緑の募金活動コーナー
・ポイ捨て防止ポスターの展示・表彰式

・緑のカーテン写真展
・犬のしつけ方教室
・浄化槽管理についての講演会

・廃タイヤ・廃バッテリー！
・消火器回収コーナー(有料)

・廃食用油の回収コーナーなど

※展示内容は都合により変更になる場合があります。あらかじめご了承ください。詳しくは、環境課へ。



不動産合同公売を実施します

大泉町ほか、東部県民局内の8機関が合同で不動産の公売を実施します。町では4物件を予定しています。

□期日 11月14日(水)

□時間

- ・受付：午後1時～2時
- ・入札説明：午後1時40分～
- ・入札：午後2時～2時10分
- ・開札：午後2時11分～
- 場所 県太田合同庁舎会議用庁舎202会議室(太田市西本町60の27)
- 大泉町の公売物件 下表のとおり

□注意事項
・各物件は公売中止になる場合もあります

・公売受付時に公売保証金の納付が必要
・下表1と2の物件については、農地が含まれます。入札には農業委員会の買受証明書が必要ですので、10月31日(水)までに農業委員会へ申請してください

※公売財産の詳細や

■大泉町の公売物件

大泉町・1	所在地	寄木戸
種類・面積	建物	1階 41.40㎡ 2階 43.06㎡
	物置	19.87㎡
	宅地・畑	398㎡
	公売保証金	30万円
	最低公売価格	300万円
大泉町・2	所在地	坂田
種類・面積	畑	908㎡
	公売保証金	208万円
	最低公売価格	2,075万円
	大泉町・3	所在地
種類・面積	借地権付き建物	1階 89.10㎡ 2階 93.60㎡
	公売保証金	29万円
	最低公売価格	286万4,000円
	大泉町・4	所在地
種類・面積	建物	1階 50.51㎡ 2階 45.13㎡
	宅地	152.53㎡
	公売保証金	80万円
	最低公売価格	792万円

※全て市街化区域内

下見会の案内などについては、収納課または町ホームページで

ページでもご覧になれます。詳しくは、収納課へ。

収納課

内線154

町ぐるみ人権教育推進大会

町では、人権意識の向上と差別の解消に向け、町ぐるみ人権教育推進大会を開催します。

□期日 11月14日(水)

□時間 午後1時30分～

□場所 文化むら大ホール棟(朝日5の24の1)

□内容

- ・町内3中学校代表生徒による人権作文の発表
- ・町内小・中学校児童生徒

人権啓発作品展示(展示コーナー)

・講演会(テーマ：「今、私たちにできること」、講師：紺野美沙子さん)

□定員 200人(定員になりしだい締め切り)

□申込方法 生涯学習課へ直接、電話、またはFA

X(63・7928)で申し込む

□注意事項 FAXで申し込む場合は名前、電話番号を明記する

□費用 無料

※大会内容については、手話通訳があります。詳しくは、生涯学習課へ。

生涯学習課

内線305



講演会講師
の紺野美沙子さん

公平委員会の
委員長職務代理者に

青木和延氏

9月30日に開催された公平委員会において、青木和延氏(10区)が委員長職務代理者に指名されました。今後のご活躍をご期待申し上げます。

大泉町役場は
☎ 63-3111です



13区区長さんが
代わりました

第13区の区長さんが、10月1日から代わりました。

□新しい区長

高橋悠治さん ☎ 63・3257

※詳しくは、総務課法規行政係(内線222)へ。

空き地の
適正管理を
お願いします

最近、空き地の雑草に関する苦情が大変多く寄せられています。あなたが所有している空き地は周りの人に迷惑をかけていないでしょうか。

雑草が繁茂したまま放置された空き地は、不法投棄や害虫の発生原因となり、近隣住民の生活環境を著しくそこないます。また、見通しが悪くなるなど道路の通行の妨げにもなり、交通事故の発生原因になりかねません。冬季には、枯草による火災の発生も心配されます。空き地の所有者または管理者は、良好な状態を保つように適切な維持管理をお願いします。

また、空き家についても敷地内の雑草や樹木の繁茂による苦情が寄せられています。空き地と同じく、良好な状態を保つように適切な維持管理をお願いします。

※詳しくは、環境課(内線132)へ。

高齢者対象
インフルエンザ予防接種を実施

□実施期間

平成25年1月12日(土)まで

□実施場所 受託医療機関

(下表のとおり)

□対象 昭和22年12月31日

以前に生まれた人(接種当日に満65歳以上の人)で接種を希望される人

□接種回数 1回

□持参する物

- ・ 郵送された通知書・予診票・接種済証
- ・ 保険証
- ・ 高齢受給者証(70~74歳をお持ちの人)
- ・ その他、本人と確認できるもの

□注意事項

・ 接種希望者は、医療機関に事前に電話で予約してください

・ 予診票は、本人が責任をもって記入し、正しい情報を接種医に伝えてください

・ 治療を受けている人や経過観察中の人は、担当医師と相談し、接種を受けるか決めてください

・ 県外医療機関(足利医療地区は除く)で接種する場合は、健康づくり課へご相談ください

□費用 1000円(接種

■町内の実施医療機関

医療機関	電話番号
蜂谷病院	☎ 63・0888
阿部医院	☎ 62・5428
新井内科クリニック	☎ 20・1220
須田内科医院	☎ 63・1414
高木整形外科	☎ 62・6611
たなか医院	☎ 62・2881
富士クリニック ペインクリニック	☎ 20・1971
真下胃腸科内科医院	☎ 62・2025
益田小児科医院	☎ 62・5535
黛泌尿器科内科医院	☎ 63・7800
三浦医院	☎ 62・2917
みづほクリニック	☎ 20・1122
湯沢医院	☎ 62・2209

※群馬県内・足利医療地区の契約医療機関でも予防接種を受けることができます。

※接種費用4000円程度
窓口でお支払いください。生活保護世帯の人は自己負担はありません)

のうち、自己負担1000円を除いた金額を町で負担しています。詳しくは、健康づくり課へ。

健康づくり課 ☎ 62・2121

くらしの Information Oizumi 情報



野焼きは禁止されています

環境課

最近、野焼きによる苦情が増えています。

県では「廃棄物の処理及び清掃に関する法律」および「群馬県の生活環境を保全する条例」により、構造基準を満たした焼却炉で適正に焼却する場合を除いて、野外での廃棄物の焼却（野焼き）は原則禁止されています。焼却行為は、煙やにおいなどで近所に迷惑をかけるだけでなく、環境を

汚染するダイオキシン類が焼却過程で発生し、環境に負荷を与えることとなります。

家庭で出たごみは燃やさず分別し、地域の指定日にごみステーションへ出すようにしてください。

※詳しくは、環境課（内線132）へ。

国民年金保険料後納制度が始まります

太田年金事務所

これまで、国民年金保険料を納め忘れたまま2年を超えると保険料を納めることができなくなりましたが、10月から3年間に限り、過去10年以内の納め忘れた保険料を納めることができる「後納制度」が始まります。

過去10年以内の保険料を納めていただくことで、将来の

東日本大震災関連情報

【町内の放射線量の測定結果】

町では、町内の公共施設などにおいて屋外の空間放射線量の測定を実施し、測定の結果は、地上高さ1m地点の基準値「0.23マイクロシーベルト/時」を下回っています。また、子どもが集まる場所を対象とした町独自の厳しい基準である「地表面で0.23マイクロシーベルト/時」の箇所もありませんでした。

今後も調査を継続し、結果は随時広報おおいずみや町ホームページにてお知らせします。町ホームページをご覧になれない人には環境課で測定結果を配布していますので、ご利用ください。

- 測定日 9月6日～14日
 - 測定場所 町内公共施設など45地点
 - 測定値（定点測定、地上高さ1m地点）
 - ・最大値…0.087マイクロシーベルト/時
 - ・最小値…0.042マイクロシーベルト/時
- ※詳細は、町ホームページをご覧ください。

【水道水の安全性】

9月13日、21日に町内2か所の浄配水場と、9月28日に東部地域水道事務所（千代田町）で放射性物質の検査を行った結果、それぞれ放射性物質は検出されず、飲用に支障がないことが確認されています。

【被災者への支援（9月28日現在）】

□義援金総額 1,592万828円

年金額を増やしたり、年金の受給権につなげることができるようになります。

また、「年金機能強化法」により、平成27年10月からは受給資格期間が10年（120月）に短縮されることが予定されています。

これまで受給資格期間を満たさなかった人が年金を受給できる場合や、後納制度を利用することで受給できるようになる場合があります。ご自身の年金記録については、ねんきんネット（<http://www.nenkin.go.jp/>）にて確認してください。なお、後納制度は事前申し込みが必要ですが、審査の結果、後納制度による納付を

解り協力をお願いします。

- 【吉田地区】
 - 工事完成期日 平成25年1月15日(火)
 - 交通規制 全面通行止めおよび片側通行止め
- ※詳しくは、下水道課（内線162）へ。

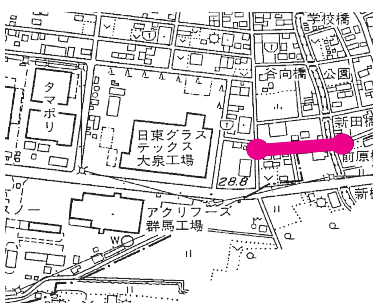
下水道工事にご協力を

下水道課

町では、きれいな街や川にするために、「水の循環」の中で大切な役割を担っている下水道工事を進めています。工事場所、完成期日は、次のとおりです。

工事中、皆さんには大変ご迷惑をおかけしますが、ご理解

■位置図



今月の納期

□納期限 10月31日(水)

□今月の納期

- ・固定資産税 3期
- ・国民健康保険税 4期
- ・介護保険料 4期
- ・後期高齢者医療保険料 4期

時間外窓口

【延長窓口】

□期日 10月10日、17日、24日、31日
および11月7日、14日の水曜日

□時間 午後7時15分まで

□開設課 住民課・収納課

【土曜窓口】

□期日 10月13日、20日、27日および
11月3日、10日、17日の土曜日

□時間 午前8時30分～午後5時15分

□開設課 住民課・収納課・水道課

※内容によっては受付ができないこともありますので、事前にご確認ください。
詳しくは、各担当課へ。

町の人口と世帯

	9月末日現在の数	前月対比
人口	41,011人 (6,219人)	+47 (+31)
男	21,135人 (3,228人)	+18 (+4)
女	19,876人 (2,991人)	+29 (+27)
世帯数	17,671世帯 (3,126世帯)	+16 (+2)
出生	28人	死亡 17人

()内は外国人登録者・世帯数

先月の119番

	9月分	平成24年累計
△火災発生	1(1)件	8(4)件 ()内は建物火災
△損害額	調査中	2,660,000円
△救急出動	111件	1,023件
●交通事故	21件	132件
●急病	72件	701件
●その他	18件	190件

- ・火災の問い合わせ ☎0180・992・666
- ・病院の照会 ☎45・7799
- ・太泉消防署 ☎62・3119
- ・太田市消防本部 ☎33・0119

親子ふれあい レクリエーション

各児童館

【4児童館合同行事】

親子で参加し、「ミニユニ
ケーションをとりながら楽し
く体を動かしましょう。」

□期日 10月20日(土)

□時間 午後1時30分～3時

□場所 いずみの杜多目的
ホール(朝日4の7の1)

□講師 山西加織氏(高崎健
康福祉大学人間発達学部子
ども教育学科講師)

□申込方法 各児童館へ直
接、または電話で申し込む

□費用 無料

※詳しくは、各児童館へ。

・北児童館 ☎63・3820

- ・西児童館 ☎62・4689
- ・南児童館 ☎63・1721
- ・東児童館 ☎62・0133

大泉町消防隊秋季検閲

安全安心課

□期日 10月21日(日)

□時間 午前9時～

□場所 スバル運動公園駐車
場(いずみ1丁目地内)

□内容 姿勢服装検閲、機械



昨年の様子

第43回町菊花大会

町菊花会・井達立司さん

町内外の菊花愛好者が丹精
こめて慈しみ育てた数々の名
花が今年も花開きます。

□期間 10月26日(金)～11月9
日(金)

□場所 いずみの杜(朝日4
の7の1)

□販売

・小菊・草花：大会期間中
・だるま・福助・切花：11月

3日(土) 午後以降

器具検閲、部隊訓練検閲、
放水訓練検閲、太田市消防
本部消防音楽隊・カラー
ガード隊による演技など
※詳しくは、安全安心課(内
線224)へ。

ふれあいコンサート

(株)日東電機製作所

※詳しくは、町菊花会・井達立
司さん(☎63・0215)へ。

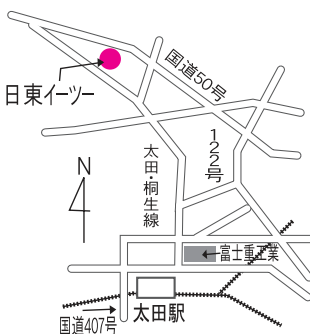
□期日 10月27日(土)

□時間 午後6時30分開演

□場所 (株)日東電機製作所
(午後6時開場)



「日東イーツ」(太田市吉
沢町1030 太田リサー
チパーク内)
□内容 魅惑のジャズ&ピア
ノトリオのタベ
□費用 無料(町の福祉に役
立てるために、家で使わな
いタオルやせっけんをお持
ちください)
※詳しくは、(株)日東電機製作
所(☎40・5200)へ。



上州太田スバル マラソン交通規制

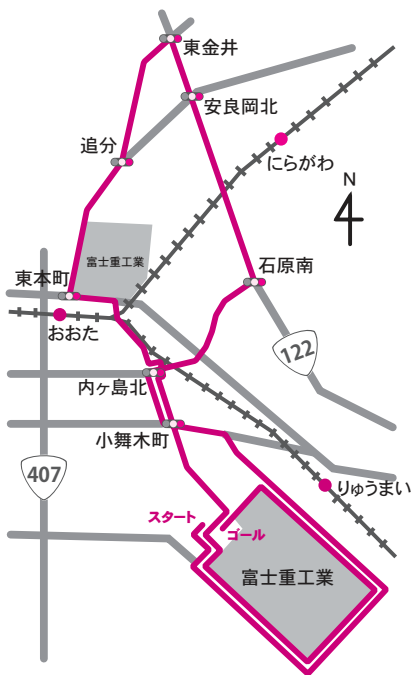
太田市スポーツ振興課

スバルマラソンの開催に伴い、次のとおり交通規制が実施されます。皆さんのご理解・ご協力をお願いします。

□ 期日 10月28日(日)
□ 時間 午前7時50分～10時20分

- 主な交通規制時間(予定)
・ 午前7時50分頃～10時20分頃 運動公園周辺
- ・ 午前8時15分頃～9時40分頃 小舞木町～内ヶ島北
- ・ 午前8時20分頃～8時50分頃 内ヶ島北～石原南
- ・ 午前8時25分頃～9時5分頃 石原南～東金井
- ・ 午前8時30分頃～9時25分頃 東金井～東本町
- ・ 午前8時40分頃～9時30分頃 東本町～内ヶ島北

マラソンコース図



※詳しくは、太田市スポーツ振興課(太田市運動公園内 45・8118)へ。

【広域公共バス「あおぞら」の一部バス停が利用できなくなります】

交通規制中、広域公共バス「あおぞら」は一部迂回運行するため、次のバス停がご利用できなくなります。利用される際はお気をつけください。
□ 迂回する便 午前8時15分「太田記念病院」発「千代田町役場前」行き(下り)
□ 利用できなくなるバス停 「運動公園野球場前」「東別所」「ベイシア大泉店前」「老人センター入口」

※午前8時48分「西小泉駅前バスターミナル」より通常運行となります。なお、交通規制の影響により、運行が遅れることもありますのでご了承ください。詳しくは、企画課(内線217)へ。

産業フェスティバル& 秋のいずみの杜まつり 2012

【町発足55周年記念 第16回産業フェスティバル】

□ 期日 10月28日(日)
□ 時間 午前10時～午後3時
□ 場所 いずみの杜芝生広場・御正作公園(朝日4-7-1)
□ 内容

- ・ 町商工会員事業所およそ50店舗がさまざまな商品・製品を展示販売
- ・ 町観光協会主催のスタンプラリー抽選会、来場者へのサービスイベント
- ・ ふれあい動物園
- ・ 特設ステージでの音楽やダンス

※詳しくは、町商工会(☎62・4334)へ。

【秋のいずみの杜まつり2012】

□ 期日 10月28日(日)
□ 時間 午前10時～午後3時(ただし、正午～午後1時を除く)
□ 場所 いずみの杜ラウンジ・多目的ホール(朝日4-7-1)
□ 内容 鉄道模型の展示や子ども向け巨大遊具での遊び、模擬店(輪投げ、ヨーヨーつり、らくがきせんべい)

※詳しくは、いずみの杜(☎20・0035)へ。

群馬大学重粒子線 治療施設見学会

群馬大学経営企画課

□ 期日 11月3日(土)
□ 時間 午前10時～午後4時
□ 場所 群馬大学重粒子線医学センター(前橋市昭和町3の39の22)
※お越しの際は、公共交通機関をご利用ください。詳しくは、



第8回世代間交流 意見発表会

大泉ユネスコ協会・岡田さん

世代や性別、国などを越えて相互に理解し、明るく豊かな家庭や平和な社会を築くため、年齢や国の異なる人たちが、貴重な体験や意見を発表します。
□ 期日 11月3日(土)
□ 時間 午前10時～11時30分
□ 場所 町公民館ホール(吉

は、群馬大学経営企画課(☎027・2207895)、または県医務課(☎027・226・2535)へ。



昨年の様子

田2465)
□ 発表者 中学生(南中・北中・西中各校代表)、高校生(大泉高校・西邑楽高校各校代表)、成人・高齢者・外国人
□ 費用 無料
※希望者は、当日、直接会場へお越しください。詳しくは、大泉ユネスコ協会・岡田さん(☎62・2049)へ。

納期を守りましょう！

平成 24 年度下半期 税金など納期一覧表

「町税」は、町民の皆さんが健康で豊かな暮らしができるように、町が行ういろいろな事業の財源です。

納税は、納め忘れの心配がない、便利な口座振替をご利用ください。申し込みは収納課、または金融機関で受け付けています。

なお、町県民税、固定資産税、軽自動車税、国民健康保険税はコンビニエンスストアでも納付できます(ただし、使用期限を過ぎた納付書やバーコードのない納付書では納付できませんのでご注意ください)。

税目		納期限
固定資産税	3期	10月31日(木)
国民健康保険税	4期	
介護保険料	4期	
後期高齢者医療保険料	4期	
町県民税	3期	11月30日(金)
国民健康保険税	5期	
介護保険料	5期	
後期高齢者医療保険料	5期	
固定資産税	4期	12月25日(火)
国民健康保険税	6期	
介護保険料	6期	
後期高齢者医療保険料	6期	
町県民税	4期	平成 25年 1月31日(木)
国民健康保険税	7期	
介護保険料	7期	
後期高齢者医療保険料	7期	
国民健康保険税	8期	2月28日(木)
介護保険料	8期	
後期高齢者医療保険料	8期	
後期高齢者医療保険料	8期	

※詳しくは、収納課（内線 154）へ。

あじさいの会絵手紙展

久保田みね子さん

絵手紙サークル「あじさいの会」が、第5回目の絵手紙展を開催します。

はがきや大きな巻紙などに心を込めて描かれた絵手紙が多数展示されます。今回は季節感たっぷりの絵手紙だけでなく、町発足55周年を記念して描かれた大泉町のスケッチも展示します。

- 期間 11月9日(金)～11日(日)
- 時間 午前10時～午後5時
(最終日は午後4時まで)
- 場所 いずみの杜フロンジ
(朝日4の7の1)

□ 費用 無料

※詳しくは、あじさいの会代表・久保田みね子さん(☎63・0401)へ。

女と男の共生セミナー 「タニエル・カール講演会」

太田市市民活動支援課

太田市および東毛地域人権啓発活動ネットワーク協議会では、地域人権啓発活動活性化事業の一環として講演会を開催します。

- 期間 11月17日(土)
- 時間 午後1時～3時
- 場所 太田市学習文化センター

□ 費用 無料

ター視聴覚ホール(太田市飯塚町1549の2)

□ 演題 がんばっぺ、オラの大好きな日本～未来へつなぐ夫婦・家族の絆

□ 整理券配布場所 役場総合案内、太田市市民活動支援課、太田市内各行政センターなど

- 整理券配布開始日 10月15日(月)
- 対象 1歳～小学校就学前の児童
- 申込方法 太田市市民活動課へ直接、または電話で申し込む
- 申込期限 11月5日(月)

東毛ご当地グルメ グランプリ2012

東部行政事務所

「あの人に教えたいアノ味」



□ 費用 無料

※就学前の児童は入場できません。詳しくは、太田市市民活動支援課(☎47・1897)へ。

をキーワードに、東毛地域で地元の人に愛されている「ご当地グルメ」を投票で決定します。

□ 対象 東毛地域5地区(桐生・太田・館林・みどり市・邑楽郡)の飲食店や販売店で提供される料理や商品で、親しい人に食べさせたいと思うおすすめの商品。

なお、部門は「スイーツ」「グルメ」「デカ盛り」の3部門

□ 投票方法 東部行政事務所へはがき(〒378509 太田市西本町60の27)、FAX(32・2151)、Eメール(touyou@pref.gunma.lg.jp)、電子申請で応募可能です。

- 必要事項
 - ① 応募者情報：郵便番号、住所、氏名、性別、年齢
 - ② 商品情報：部門名、お気に入りの商品・料理名、店舗名および市町名、おすすめの理由
- 投票期限 10月31日(水)
- 注意事項 1人何点でも投票できますが、同一料理(商品)への複数投票は無効です
- 特典など 抽選により、クオカード3000円分およびぐんまちゃんグッズを各50人にプレゼントします

※詳しくは、東部行政事務所(☎32・2215)へ。

医療技術職員

館林厚生病院

- 職種 薬剤師、臨床検査技師、作業療法士
- 定員 ともに若干名
- 応募資格 日本国籍を有する有資格者および来春卒業予定者
- 申込方法 必要書類を添えて、館林厚生病院総務課へ直接、または郵送にて提出する
- 申込期限 10月31日(水) 必着
- 試験 作文、面接、実技試験 (試験日は応募者に通知します)

※必要書類など詳しくは、館林厚生病院総務課 (☎72・3140) または館林厚生病院ホームページ (<http://www.tatebayashi-kosei-byoin.jp/>) へ。

東京ディズニーランドツアー参加者

(財)県母子寡婦福祉協議会

- 期日 12月16日(日)
- 行き先 東京ディズニーランド (千葉県浦安市)
- 対象 県内在住の母(父)・子(高)・子(家庭の母(父)・子(高校生以下) および寡婦
- 乗車場所 館林市役所、太田バスターミナルほか
- 申込方法 往復はがきに住

毎月1日運動の日

朝からスッキリ、 ヴィンヤサヨガ

町では、運動習慣の定着に向けた「毎月1日運動の日」を開催します。

ふだん、運動習慣のない人はこれを機会に運動を始めてみてはいかがでしょうか。

- 期日 11月16日(金)、12月14日(金)、平成25年1月11日(金)、2月22日(金)、3月15日(金)
 - 時間 各日とも午前10時～正午
 - 場所 保健福祉総合センター (吉田 2465)
 - 内容 ヴィンヤサヨガ
 - 講師 萩原瑞枝氏 (健康運動実践指導者、ヨガインストラクター)
 - 対象 町内在住で運動習慣のない人
 - 定員 20人 (定員になりしだい締め切り)
 - 申込方法 健康づくり課へ直接、または電話で申し込む
 - 持参する物 運動のできる服装・上靴、バスタオル、飲み物、ヨガマット (お持ちでない人には貸し出しあり)
 - 費用 無料
- ※詳しくは、健康づくり課 (☎62・2121) へ。

【ヴィンヤサヨガ】

パワーヨガとも呼ばれ、呼吸に合わせて流れるようにポーズを行うのが特徴です。連続的にポーズを行うので、集中力が高まるとともに、深いリラクゼーション効果も得られ、血流やリンパの流れを促して、インナーマッスルを鍛える効果もあります。

運動量がとても高いので、たくさん体を動かしたい人にはぴったりの運動です。



シニアいきいき運動塾

健康づくり課

年をとっても、いつまでも自分らしく楽しい暮らしを送りたい。そのためには健康で丈夫な体が不可欠です。「シニアいきいき運動塾」は、高齢者を対象に足腰を丈夫にし、いつまでも若々しく

元気でいられるための教室です。

最近、つまづくことが多くなったり、足腰の痛みを感じたりしている人や、骨密度が低くて気になっている人などもぜひ参加ください。

- 期日 11月7日(水)、14日(水)、21日(水) (全3回)
- 時間 午後1時30分～3時30分
- 場所 保健福祉総合センター (吉田2465)
- 内容 足腰を丈夫にするための運動、水戸黄門体操など
- 講師 慶友整形外科病院理学療法士、健康運動実践指

導者



- 対象 65歳以上の人
 - 定員 20人 (定員になりしだい締め切り)
 - 申込方法 健康づくり課へ直接、または電話で申し込む
 - 持参する物 動きやすい服装、運動のできる上履き、タオル、飲み物 (水分補給のため)
 - 費用 無料
- ※詳しくは、健康づくり課 (☎62・2121) へ。

定例相談

お気軽にご相談ください。



町民相談

- 日時** 月～金曜日（祝日を除く）
午前8時30分～午後5時15分
 - 場所** 町民相談室（役場内）
 - 内容** 行政に対する苦情や要望、日常生活上の悩みごとなど
- ※詳しくは、町民相談室（内線130）へ。

法律相談

- 日時** 10月25日（木）・11月8日（木）
午前10時30分～午後3時30分
 - 場所** 町民相談室（役場内）
 - 担当** 顧問弁護士
- ※相談希望の人は、予約が必要なため、あらかじめ町民相談室（内線130）へ。

人権・行政相談

- 日時** 11月13日（火）
午後1時30分～4時
 - 場所** 役場3階第1会議室
 - 担当** 人権擁護委員、行政相談委員
- ※相談希望の人は、予約が必要なため、あらかじめ町民相談室（内線130）へ。

教育相談

- 日時** 月～金曜日
午前10時～午後4時
 - 場所** 教育研究所
（城之内4-2-1）
 - 担当** 教育相談員
 - 内容** 非行、いじめ、不登校など教育に関する悩みごと
 - 対象** 小学生、中学生、保護者ほか
- ※詳しくは、教育研究所（☎63・8626）へ。

親と子の電話相談

- 日時** 月～金曜日
午後2時～5時
 - 担当** 相談経験豊かな先生
 - 内容** 学校での悩みごとなど
- ※フリーダイヤル（☎0120・001305）へ。

費用無料。秘密は厳守します。
詳しくは、各問い合わせ先へ。

- 高齢者パソコン講習会**
- 公益社団法人
町シルバー人材センター
- 【インターネット・メール入門
コース】
- 期日 11月15日（木）・16日（金）
（2日間）
- 内容 インターネットの利
用、メール発信など
- 【年賀状作成コース】
- 期日 11月29日（木）・30日（金）
（2日間）
- 内容 パソコンによる年賀
状の作成
- 【共通事項】
- 時間 午後1時30分～4時30分
- 場所 町公民館南別館（吉
田2011の1）
- 対象 町内在住の60歳以上

- 期日 11月18日（日）
- 救命講習
- 東部消防署
- 心肺そ生法やAEDの取扱
いを学ぶ救命講習を開催しま
す。講習を修了した人には修
了証を交付します。
- 期日 11月18日（日）
- 定員 15人（定員になりし
だい締め切り）
- 申込方法 公益社団法人
町シルバー人材センターへ
直接、または電話で申し込
む
- 申込期限 11月5日（月）
- 費用 2000円（テキスト
ト代）
- ※詳しくは、公益社団法人
町シルバー人材センター（☎
61・2230）へ。



- 時間 午前9時～正午
- 場所 東部消防署（太田市
東金井町262の1）
- 対象 大泉町・太田市内に
在住または在勤・在学の中
学生以上のの人
- 定員 20人（定員になりし
だい締め切り）
- 申込方法 東部消防署へ電
話で申し込む
- 費用 無料
- ※詳しくは、東部消防署（☎
40・2119）へ。

- 福祉課
- こころの健康相談
- 町では、うつや不眠、スト
レスなどさまざまな心の問題
について悩みごとのある人を
対象にした、医師による個別
の健康相談を行います。
- 期日 11月14日（水）
- 時間 午後3時30分～5時
- 場所 保健福祉総合セン
ター（吉田2465）
- 担当 後藤幸彦氏（つつじ
メンタルホスピタル院長）



- 申込方法 福祉課へ電話で
申し込む（予約制）
- 費用 無料
- ※詳しくは、福祉課（☎55・
2631）へ。
- 財政調整基金
・3万円 出村佳一
・5万円 入谷祐司
・5万円 新井美智子
- 福祉基金
・2万3502円
えのきこども園PTA
- 厚意ありがとう
（敬称略）



キンギョソウ・薬牡丹などの種まきをする、いずみエコネットの皆さん。表情がとても明るく、いきいきとしている。



平成24年度「元気な地域支援事業補助金」認定事業

仲間とともに

花を育てて

笑顔の「種」をまく

いずみエコネット

季節の花を咲かせる
いずみエコネット

行っているのだ。

丘山のいずみサッカー場の近くに、おおせいの

水質浄化から
「いずみ花の輪運動」へ

人。近づいてみると、花の種や球根、プランター、じょうろなど園芸用品がずらりと並び、その脇からは和気あいあいと楽しそうな声が聞こえてきた。いずみエコネットの皆さんだ。

いずみエコネットは、町内の公共施設などに四季折々の花を咲かせる活動を

有志が集まり、平成15年に発足した「いずみエコネット」。

これまで、緑道などの水をきれいにする水質浄化の取り組みやエコバットの配布など環境保全活動を行っていたが、その活動に変化があったのは昨年のこと。生活協同組合コープくんまから、環境募金が贈

呈されたことをきっかけに活動の幅を広げ、20人の会員たちは花を育て始めたのだという。

そして、町が昨年創設した「元気な地域支援事業補助金制度」。団体が実施する事業費用の一部を補助するこの制度を知り、いずみエコネットが申請。審査の結果、事業が認定され、「いずみ花の輪運動」として、季節の花を育てることも、中央公園の池を浄化する活動を行っている。



平成 24 年度

元気な地域支援事業 補助金をご活用ください

平成23年度
元気な地域支援事業
補助金採択事業



町では、住民と行政との協働によるまちづくりを普及促進し、魅力ある地域社会の実現を図るため、公益性のある事業を行う場合に要する一部の経費を、予算の範囲内で補助します。

「こんな事業をしてみたい」「もっと活動の幅を広げたい」という団体の皆さん！まずは国際協働課にご相談ください。

□補助対象者 次の要件を満たす構成員数が5人以上の団体

- ①町内に主たる事務所または主たる活動拠点を有する団体
- ②町内に在住、在勤、または在学している人を主たる構成員としている
- ③代表者が未成年者でない団体

□対象事業 次の要件を満たす事業を対象とします

- ①町内で実施される広く町民が受益者となり得る公益的な事業で、地域の課題解決や地域振興を目的とした取り組み
- ②平成 25 年 3 月 31 日までに終了する事業

□補助金額 事業に直接必要となる経費の10分の10以内（上限50万円）

□申込期限 平成 25 年 1 月 31 日(木)まで（随時受付）

※申請書類など詳細は、募集要項（町のホームページからもダウンロードできます）をご確認ください。詳しくは、国際協働課（内線212）へ。

「ひとりじゃ続かないよ」
育てる苦勞と感ずる喜び

種 まき作業の合間に、「ひとりじゃ続かないよ」と話してくれた。種から苗を育て、花を咲かせるまでには、大変な労力と時間がかかるからだ。続けて、「みんなでやると早いしね」とも話してくれた。

種まきが終わると、その後は水遣りなどを行いながら、苗の成長過程を見守り、「大きくなったね」「花が咲いたね」と仲間同士で声をかけ合うのだそうだ。育てるのに手がかる分、芽が出たときや花が咲いたときに感じる喜びは、とても大きい。その喜びは、みんなに分かち合えば何倍にもなり、次の活動への力にもなる。大変な作業もみんな楽しく進めれば、あつという間。地道にコツコツと続けていくには、ともに活動する仲間の存在が心強い。

「輪」が広がってほしい

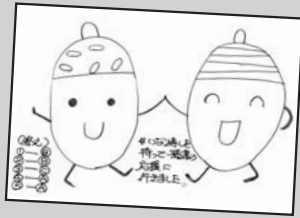
大 きくなった花は、その後、役場や町公民館などの公共施設を彩る。その花を見た人たちに「きれいだね」と笑顔になつてもらい、元気になつてもらいたいというのが、この活動に込められた願い。いずみエコネットは町のあちこちに花を咲かせることで、笑顔の「種」をまいているのだ。いずみエコネットの会長

木村 稔きむら みのるさんは、この活動の輪が大きくなることを願う。「いっしょに活動しませんか」と呼びかけている。きれいな花を見て花を愛する人の輪、いずみエコネットに入つても活動する人の輪が広がり、やがては町全体も元気になつてほしいと期待を込める。

※いずみエコネットへの参加方法など詳しくは、会長・木村 稔さん（☎62・6008）へ。



▲ P・N 連



▲ P・N どんぐり



▲ P・N クマちゃん



イラストは黒で描いてね!

健康の鍵

健康づくり課のスタッフが、健康についての鍵をご紹介します。

【今月の鍵】

慢性疲労（その3）

～心も体も疲れている～

■ ちょっとした時間にできる自分なりの疲労回復法

【入浴】 疲れていると、ついシャワーですませがちですが、ぬるめのお湯（37～39度）に、ゆつくりと20～30分つかると、ぐっすり寝られます。

また、上半身をお湯の外に出す半身浴なら、心臓にも負担がかりにくく、温熱効果と水圧の効果で血液循環もよくなり、副交感神経の働きが活発になり、気分もリラックスできます。ただし、食後1時間以内の入浴や飲酒後すぐの入浴は避けるようにしましょう。

【アロマテラピー（芳香療法）】 アロマテラピーは植物の香

りによる効果を健康に役立てようというものです。

香りが脳や神経系に作用して精神的な疲れを緩和します。エッセンシャルオイルを2～3滴お風呂に入れたり、枕にしみ込ませたり、好きな香りのポプリを部屋に置いたりしてもいいと思います。

キャンドルやお香などをわざわざ用意しなくても、りんごをテーブルの上に置いたり、好きな香りの香水のびんを開けておくだけでも効果があります。

【音楽を聴く】 自然の音が体の心地よいリズムになります。

最近ではリラクゼーションのためのCDがいろいろと販

売されていますが、自分の好きな音楽を聴くだけでも十分心を落ち着かせることができます。

就寝前には穏やかな音楽を、気分転換したいときには少し元気の出るものを小さな音で聞きましょう。

聞くだけでなく、自分で演奏をしたり、歌ったりすること、音楽に合わせて体を動かすことも効果があります。

【その他の手段】

その他、疲労回復の手段は、食べる、眠る、休むなど数多くありますので、自分のできるものから試みましょう。

（健康づくり課・久保田松江）



エッセイ

心豊かに 町長の日記から

～9月19日～

第3回定例会最終日

平成23年度決算認定を主な柱とする定例議会が滞りなく終了した。

9月4日の初日に上程した18議案の中に、「暴力団排除条例」並びに「歯と口の健康づくり推進条例」がある。両者とも全員賛成で可決された。安全安心の町づくりと、人々がいつまでも健康で生活できるため大いに役立つ条例である。

これからは地域主権の時代だ。従来の団体自治から、住民自治への転換が求められている。そのためには、職員や執行部とともに、議員の皆さんもいっしょになって、個人や地域の要望を丁寧に聞き、また説明を行いつつ全体の公正公平を根底に政策立案機能を高め、町民の負託に応えていきたい。ずっと住みたい町に仕上げるための議論を尽くし、お互い結果責任を取る文化を創り上げねばならないと思う。

記録的 猛暑の別れ 雷遠し
(きろくてき もうしょのわかれ らいとおし)

議場

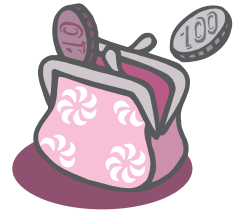




慎重に判断しましょう

かしこい消費者の手引き

町消費生活相談員が、さまざまな事例を元に、かしこい消費生活を送るワンポイントをご紹介します。



【第31回】美容医療のトラブル！

町消費生活センター ☎ 63・3511

美容外科などで高額な施術を勧められるなどの美容医療サービスに関する相談が幅広い年齢層に見られます。少しでも不安や迷いがある場合は、決してその場では契約しないようにしましょう。

【事例】

チラシを見て、以前から気になっていた口元のしわ取りの話を知ったために美容外科へ行った。カウンセリングからヒアルロン酸の注射を勧められ、「5、6万円だと効果は2、3か月だけ。70万円なら2、3年はもつ」と言われた。払えないと断ったが、繰り返ししつこく勧められ、断りきれずその日のうちに施術することになってしまった。医師から詳しい説明もないまま注射をされ、手持ちの5万円を支払い、残りは後日持参することになった。術後数日たったが、まだ患部が腫れていて本当に効果があつたのか不安だ。残りの全額を支払わなくてはならないか。

(70歳代・女性)

【こんな事例も】

・「無料カウンセリング実施中」とチラシに書いて

あつたのでカウンセリングだけ受けたいと伝えしたが、強引に施術を勧められた

・「モニター募集」とインターネットに書いてあったので問い合わせたが、詳細は電話で話せないと言われ、来店を促された。モニターになるには審査が必要で、今は募集していないが、割引するからと勧誘された

・「施術後、効果に個人差があることや副作用について説明がなかった」「施術後に傷跡や痛みが残った」などのトラブル

【アドバイス】

美容医療サービスは医療行為であり、身体的なリスクを伴います。また、多くは自由診療で保険適用がなく高額な契約になります。施術内容、リスク、価格、施術結果の見通しについて十分な説明を受けたうえで慎重に判断することが重要です。

■ 出典：独立行政法人国民生活センター「見守り新生活センター143号」
鮮情報143号

※ 詳しくは、町消費生活センター（内線139、☎63・3511（直通））へ。

鏡石町派遣日記

6か月目

4月から1年間、災害派遣として福島県鏡石町に勤務している大泉町職員が、現地のお話をレポートします。

▶ 福島県鏡石町ホームページ <http://www.town.kagamiishi.fukushima.jp/>

鏡石駅から8kmほど東に位置する福島空港で、毎年9月に開催されている「空の日フェスティバル」を訪ねてみました。「浪江やさそば」など主に県内のグルメを楽しめる屋台村や滑走路をバスで案内してもらえるイベントなどは、多くの来場者でにぎわっていました。国際線の定期便は原発事故の影響で運休中なのですが、空港職員からその日はチャーター便が到着するという話を聞き、ふだんは入れない空港エプロンから、航空機の着陸を間近で見ることができました。何気なく国際線の到着口ビーに足を運び、テレビカメラや新聞記者などの報道関係者が集まっており、何事かと

記者が手にしていたメモ書きに目をやると、「震災後初」「韓国からの観光客」のような文字が見え、ようやく状況を把握することができました。

程なくして行われた歓迎セレモニーでは、観光客に福島県産の日本酒や梨、ぶどうがふるまわれていました。国際線再開の嚆矢となるかもしれない場面に偶然にも立ち会うことができたのは幸運だったのかもしれないね。



福島空港

私の ひとこと

皆さんからのご意見・ご質問
お待ちしております

〒370-0595
大泉町役場
広報情報課 宛

TEL 63・3111 FAX 63・3921
メール kouhou@town.oizumi.gunma.jp

昨年、町民体育祭で3代リレーで思いっきり転び、さらにその現場をしつかりとビデオにとられ、何度も見せられました。今年も出場予定なので、けがに気をつけて地区に貢献した

☑ 昨年、町民体育祭で

9月10日号の広報クイズ☆「運動会の思い出」に寄せられた回答の中からご紹介します。

「運動会の思い出」を教えて！

いごす。

P・N 永遠の25才

☑ ピストルの音が

大きな音が苦手で、ピストルの音がこわかったので、徒競走では耳をふさいで走っていました。

P・N エミママ

☑ 練習は1位なのに

小学生の頃、障害物走で予行練習のときは必ず1位なのに本番は必ず失敗してビリになってしまつたという

☑ 本当は

暑いががんばって子どもの写真を撮ったこと。本当は自分の目でゆっくり見たい。

匿名希望

悔しい思い出が…。大人になつても本番に弱いです。

匿名希望

ホームページが見られない場合は

クイズのヒントは、町ホームページなどに隠されている場合があり「町のホームページが見られない場合はどうするのか」との意見をいただきました。町のホームページに限らず、「大泉町誌などの本や過去の広報紙にある場合も」との意味も含んでいるのですが、説明不足で誤解を招いてしまったようです。広報紙内で答えが見つけれらるよう工夫していきます。

広報9月10日号で「広報

広報情報課

応募お待ちしております！

☑ 書カードが20人に当てる！

問題をよく読み、3つの答えの中から正しいものを選び、はがきに書いてお送りください。全問正解者の中から抽選で20人に500円の図書カードをプレゼントします。

今月の問題 (☎ヒント)

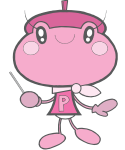
- ①町内〇〇〇〇大作戦にご協力を (☎9ページ)
A グリーン B クリーン C クリーム
- ②〇〇〇〇の適正管理をお願いします (☎11ページ)
A 空き家 B 空き缶 C 空き地
- ③朝からスッキリ、ヴィンヤサ〇〇 (☎16ページ)
A ヨル B ヨガ C ヨカ
- ④〇〇の楽しさを伝えたい (☎23ページ)
A 技術 B 体育 C 音楽
- ⑤宇宙船まつり(25ページ掲載)は今年で〇周年 (☎8月25日号)
A 10 B 20 C 30

☆「秋を感じる時」を教えてください(お答えの中から、広報おおいずみに掲載させていただきます)。

☐ 応募方法 はがきに答え(例、①—A)、住所、行政区、氏名、年齢、電話番号と町政などに関するご意見ご要望がありましたら、書き添えてお送りください(匿名を希望される人は「匿名希望」と明記してください)。楽しい情報や文芸、イラスト、各種作品も大歓迎！
※応募は、1人1枚でお願いします。

☐ あて先 〒370-0595
大泉町役場 広報情報課
「広報クイズ」係

イラストは
黒で描いてね！



☐ 締め切り 10月25日(25日の消印有効)

☐ 9月号の正解 ①—B ②—B
③—C ④—A ⑤—A

☐ 応募総数 86通で正解は83通でした

☐ 当選者(敬称略)

粕川 桜(1区)、浜野修一(2区)、松林悠子(3区)
新井楓羽(3区)、太田恵利(6区)、小島トキエ(9区)
小林香奈(13区)、三宅久美子(14区)、新井由佳(15区)
川島恒夫(15区)、服部光江(17区)、岩瀬美恵子(19区)
茂木久枝(19区)、渋谷麻里(22区)、大野奈菜子(23区)
関 俊也(23区)、栗原泰子(24区)、板垣由希(24区)
植松真紗紀(25区)、永田千夏(28区)

※当選者には、図書カードを郵送します。
住所と氏名を忘れずにお書きください。



ほしのみく
星野未来さん (12歳)

好きなことは

ピアノを弾くことです。時間があるときはクラシックを聴いたりします。

自分の性格

先生からはしっかりしていると言われます。友だちからは親しみやすいと言われますね。

夢に む、かっ て

MY DREAM

町内の学校に在籍する、夢に向かってがんばっている人をご紹介します。

学校の先生になって 音楽の楽しさを伝えたい

学校・学年は？
東小学校の6年生です。

学校生活は？
4年生から、学校のクラブ活動で金管バンドに所属して、指揮者をしています。全体をまとめるのは難しいですが、音が1つになって納得のいく演奏ができたときは、喜びは大きいですね。町民体育祭や冬のコンサートなどで演奏する予定になっているので、それに向けて練習をがんばっていききたいと思います。

将来の夢は？

将来は、学校の音楽の先生になることが夢です。その夢がかなえるために、幼稚園の年長のときに習い始めたピアノは、今でも毎日練習を続けています。もし先生になれたら、生徒が気軽に話しかけたり、相談したりできるような、身近に感じてもらえる先生になりたいですね。そして私自身、音楽が大好きなので、生徒みんなに音楽の楽しさを伝えて、音楽を好きになってもらいたいと思っています。

ちびっ子写真館



「ちびっ子写真館」では、3歳未満の町内在住のお子さんを紹介しています。掲載希望者は、広報情報課(☎63・3111 内線215)へご連絡ください。



わたなべりほ
渡邊里帆ちゃん
(27区・3歳)

どんなちびっ子？

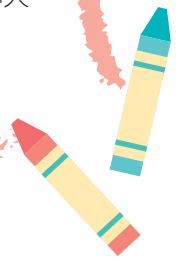
じっとしていない活発でおちゃめな女の子です。

好きなものは？

お絵かきが好きで、よく紙に絵を描いて遊んでいます。お姉ちゃんとボール遊びをすることも好きです。好物はアイスクリームです。

パパ・ママからひとこと

元気で明るい笑顔の絶えない優しい人になってね。





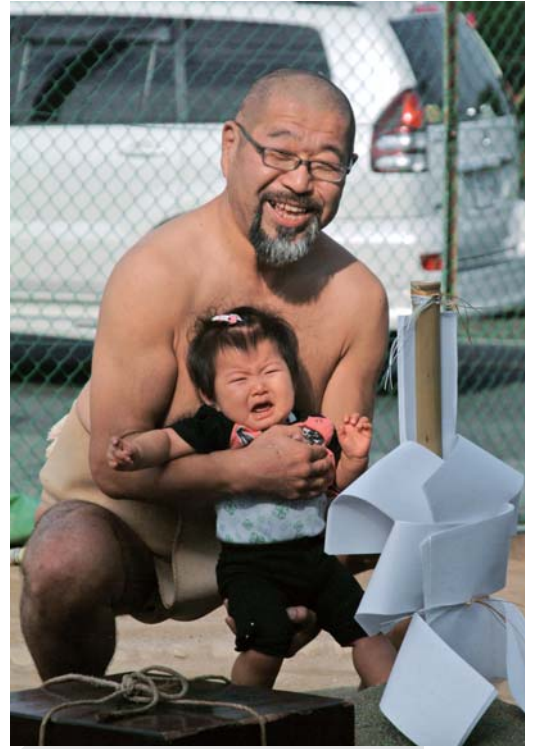
町のイベントや
地域のお話をお届けします。

広報に掲載された写真はご本人に
プレゼント！

広報情報課(☎63・3111 内線215)
までご連絡ください。

間之原地蔵尊奉納相撲大会
子どもたちに

引き継がれる伝統行事



9月22日、東毛広域幹線道路の工事のため、昨年近くの公園に新設された土俵で、間之原地蔵尊奉納相撲大会が開催されました。この奉納相撲は、200年以上前から続く伝統行事で、昭和40年頃までは大人が取っていましたが、その後、子ども相撲となりました。当日は、北部地区の小学生が個人戦で競い合い、また、稚児の土俵入りも行われ、大会に花を添えました。



のこった、のこった！
勝敗の行方は…



宇宙船まつり

ほら！ こうやって つるんだよ

9月8日、東児童館で宇宙船まつりが行われました。太田東高等学校チアリーディング部の演技で幕を開けたおまつり。集まった子どもたちは射的などのゲームを楽しんでいました。ヨーヨーつりでは、地域の方の指導の下、たくさんのヨーヨーをつる子どもの姿も見られました。



福祉パレード

知的障害者に対する 理解を深めました

9月11日、役場町民ホールで第40回福祉パレードの式典が行われました。福祉パレードは、知的障害者福祉月間にあたり、知的障害者に対する町民の理解を深めるために行われているもので、代表者からはメッセージの伝達と花束の贈呈がありました。

日本マスターズ出場報告 厳しい戦いを制し 全国大会出場！

9月28日、高知県高知市を会場に開催される「第12回日本マスターズ2012サッカー競技(40歳以上)」へ出場する、大泉FCクワレタなかむらしげの中村繁之監督と根岸透修ねがしさんが、齊藤町長を表敬訪問しました。関東予選を見事勝ち抜き、群馬県からは6年ぶりの全国大会出場となります。



町内企業製品PRコーナー いずみの杜を訪れたら ぜひご覧ください

9月4日、いずみの杜ラウンジに、「町内企業製品PRコーナー」が開設されました。町の工業振興や町内製品の活用促進を目的に、ショーケースには、1か月ごとに、町内企業2社の製品やパンフレットが並べられています。いずみの杜へお越しの際は、ぜひご覧ください。



健康

レシピ

25

町食生活改善推進員の皆さんから、毎月料理を紹介していただきます。

切り干し大根のサラダ

乾物で手軽に一品

切り干し大根は食物繊維が豊富です。食物繊維は、動脈硬化や大腸がんを予防したり、美肌にも効果的です。さらに、この料理は加熱しないので、エコな一品です。

食生活改善推進員 伊達君代さん(左)、野口としいさん



【材料（6人分）】

切り干し大根	45 g
きゅうり	1本
ハム	90 g
赤パプリカ	2分の1個
かいわれ菜	2分の1パック
チキンスープ	120 cc
(顆粒がらスープを表示通り湯で溶いたもの)	
砂糖	大さじ2
酢	大さじ2
A しょうゆ	大さじ2
すりごま	大さじ2
ごま油	大さじ2分の1

【1人分栄養価】

エネルギー	99kcal
たんぱく質	4.0 g
脂質	4.8 g
カルシウム	88 mg
食塩相当量	0.5 g

【作り方】

- 1 切り干し大根は水で洗い、5分間ほど水につけて軽くもどし、よく絞っておく
- 2 きゅうりとハム、パプリカは千切りにする。かいわれ菜は根元を除き、半分に切る
- 3 ボウルにAとチキンスープを混ぜて合わせる。①の切り干し大根をほぐしながら加えて混ぜ、②を加えてあえる

編集後記



記

▼町の決算状況をお知らせいたしました。特にお金の記事を掲載するときは、よくすれば分かりやすく伝えられるか、興味を持ってもらえるかを考え掲載しています。今回はいかがでしたか？何かよいアイデアがないものですかね。(智)

▼最近の天気不安定な日が続く、今年の「秋の社日祭り」では探湯(たづな)神事が雨で中止となりました。これから秋も深まり、体育祭などさまざまな行事が行われるので、天気に恵まれ、皆さんに多くの写真を届けられればと思います。(貴)

▼朝晩が涼しくなり、ようやく過ごしやすいなりました。今日の頃、秋のイベントシーズンが到来。今回のお知らせでは、町内外で行われるさまざまなイベントを紹介しています。随々おでチェックして、ぜひお出かけください。(純)