



三洋電機

サンバのリズムに乗って華麗に舞う

大泉カルナバル2012

(株)

Panasonic

広報

おおいずみ

2012

9.25

Vol.747

9月は自殺予防月間

2週間続く不眠は要注意です

健康づくり課 ☎62・2121



専門機関へ相談してください

全国の自殺による死亡者は3万人を超え、平成23年では、群馬県で509人の貴重な「いのち」が失われています（警察庁生活安全局生活安全企画課「平成23年中における自殺の概要資料」）。

統計では、圧倒的に男性が多く、年代では60歳代の割合が一番多く見られ、その背景には、健康や経済・生活、家庭、就労の問題などが複雑に関係していると言われています。また、その自殺に至る直前の健康状態は、うつ病などの精神疾患を発病している可能性が高く、正常な判断を行うことができない状態になっていると言われています。

■ 県内の相談機関一覧

	相談窓口	電話番号	開設日時	
こころと身体	県こころの健康センター	☎ 027・263・1156	月～金曜日 午前9時～午後5時	
	館林保健福祉事務所	☎ 72・3230	月～金曜日 午前8時30分～午後5時	
	群馬いのちの電話	☎ 027・221・0783	毎日	午前9時～午後9時30分
			第1・第3金曜日	午前9時～午前0時
			第2・第4金曜日	午前9時～翌日午前9時(24時間)
町健康づくり課	☎ 0120・738・556	毎月10日	午前8時～翌日午前8時(24時間)	
	☎ 62・2121	月～金曜日	午前8時30分～午後5時15分	
子ども	東部児童相談所 (18歳未満の人の相談)	☎ 31・3721	月～金曜日 午前8時30分～午後5時15分	
	県総合教育センター いじめ対策室	☎ 0120・889・756 ※携帯電話からは	月～金曜日 午前9時～午後7時	
	子ども教育支援センター (不登校、教育相談など)	☎ 0270・26・9200	第2・第4土曜日 午前9時～正午	
	よい子のダイヤル	☎ 027・224・4152	火～土曜日 午前10時30分～午後0時30分 午後1時30分～3時30分 午後4時30分～8時30分	
	こどもホットライン (中央児童相談所)	☎ 0120・783・884 ※携帯電話からは ☎ 027・263・1100	24時間	
女性	県女性相談センター	☎ 027・261・4466	月～金曜日 午前9時～午後8時 土・日曜日、祝日 午後1時～5時	
高齢者	町地域包括支援センター	☎ 63・2294	月～金曜日 午前8時30分～午後5時15分	
経済問題	町消費生活センター	☎ 63・3511	月～金曜日 午前9時～午後4時 (正午～午後1時を除く)	
生活相談	町福祉課	☎ 55・2631	月～金曜日 午前8時30分～午後5時15分	

※県ホームページより一部引用しています。

※記載のある場合を除き、相談は、祝日、年末年始は受け付けていません。

公平委員に眞下春子氏



眞下春子氏

公平委員の川島郁三氏が8月31日をもって辞任され、後任の委員には、9月4日開催の町議会の同意を得て、眞下春子氏（3区）が選任されました。眞下春子氏の任期は、残任

期間の平成25年6月19日までです。今後のご活躍をご期待申し上げます。

川島氏には、平成21年6月20日から3年余にわたり町行政に多大なるご尽力をいただき、誠にありがとうございました。これからも町政全般にわたりご指導ご協力をお願いいたします。

大泉町役場は
☎ 63-3111です



地震に強い住宅へ 木造住宅の耐震診断

このことから、自殺予防には、自らのこころの変調に気づき、早めに対処すること、そして、周りにいる

人も、そのような変調をきたしている人の存在に気づき、専門家につなぎ、見守っていくことが重要です。

精神的に不調になると、「眠れない」ことが多くなります。2週間続く不眠は要注意です。そのようなとき

は、医療機関や相談機関で相談してください。
□相談機関 右表のとおり
※詳しくは、健康づくり課へ。

【木造住宅耐震診断者派遣事業】

耐震診断調査資格者が耐震診断を実施します。地震に弱い部分や倒壊するおそれがあるかを調べます。
□対象 次の条件を全て満たす町内の木造住宅
・昭和56年5月31日以前に着工された一戸建ての住宅または併用住宅（住宅

部分の床面積が2分の1以上）
・平屋または2階建て
・在来軸組構法によって建てられたもの

□募集戸数 7戸（定数に限りしだい締め切り）
□用意する物 建築確認書、または壁や柱の位置の分かる平面図など

□申込方法 建築課へ直接申し込む

□申込期間 10月1日（月）～19日（金）（ただし、土・日曜日、祝日を除く）

□費用 耐震診断費：無料
交通費：1000円（耐震診断者にお支払いください）

【耐震改修費補助制度】
診断の結果、上部構造評点が1・0未満の家を耐震を補助する制度があります。ただし、国への申請などが必要なため、来年度の受付となります。
※税金の滞納がないことなど必要な条件があります。詳しくは、建築課へ。

建築課

内線206

町発足 55 周年記念

ふるさと自慢うた自慢 公開録音を行います

町とNHK前橋放送局では、町発足55周年を記念して、NHKラジオ第1「ふるさと自慢うた自慢」の公開録音を行います。

□日時 11月2日（金）午後5時40分～
□場所 文化むら大ホール（朝日5-24-1）

□申込方法 往復はがきに必要事項を記入し、企画課へ郵送する（記入見本を参照）

□申込期限 10月12日（金）必着

※詳しくは、企画課（内線217）へ。

往信面 宛先	返信面 裏面
3700599 大泉町役場企画課 NHK ふるさと自慢うた自慢係	※ここは何も書かないでください 大泉町日の出55の1
往信面 裏面	返信面 宛先
(応募者の) ①郵便番号 ②住所 ③名前 ④電話番号	応募者の郵便番号 応募者の住所 応募者の氏名

くらしの Information Oizumi 情報報



病するとうわけではなく、免疫力が弱まると、発病することがあります。せきやたんが2週間以上続くようでしたら、医療機関を受診しましょう。 ※詳しくは、健康づくり課(☎62・2121)へ。

結核予防週間

健康づくり課

結核は、人から人へうつる怖い「感染症」です。結核重症に向けて、結核に対する正しい知識の普及を図るために、9月24日から30日まで結核予防週間が実施されます。結核は、結核菌により主に肺に炎症を起す病気です。風邪によく似た初期症状があり、結核と気づかず、咳、痰、空気感染で人にうつしてしまっていることがあります。結核に感染したからといって、必ず発

障害者を虐待から守りましょう

福祉課

障害者虐待防止法が10月1日から施行されます。虐待は、障害者の尊厳をおびやかし、自立や社会参加を妨げます。虐待は絶対にあつてはならないことですが、虐待と気づかないまま起きているおそれもあります。虐待を防ぐためには、住民一人ひとりが、この問題を認識して早期に発見することが大切です。

す。地域ぐるみの早めの対応や支援が問題の解決にもつながります。 ※障害者の虐待にかかわる通報や届け出、支援などの相談について詳しくは、福祉課(☎55・2631)へ。

下水道工事にご協力ください

下水道課

町では、きれいな街や川にするために、「水の循環」の中で大切な役割を担っている下水道工事を進めています。工事場所、完成期日は、次のとおりです。工事中、皆さんには大変な迷惑をおかけしますが、ご理解・協力をお願いします。

【住吉地区】

- 工事完成期日 12月10日(月)
 - 交通規制 全面通行止めおよび片側通行止め
- ※詳しくは、下水道課(内線162)へ。

国土利用計画法に関する届け出

都市整備課

一定面積以上の土地取引を行った場合は、買い主は町を経由して県知事あてに届け出を行う必要がありますので、忘れずに届け出てください。

□ 国土利用計画法に基づく届出制度 次の条件に該当する面積の土地についての売買や交換などの契約を締結したときは、契約締結日から数えて14日以内に、買い主などの権利取得者が町へ届け出てください

- ・ 市街化区域：2000平方メートル以上
 - ・ 市街化調整区域：5000平方メートル以上
- ※詳しくは、都市整備課都市整備係(内線208)へ。

選挙啓発ポスター展示

町選挙管理委員会

町内の小・中学校の児童・生徒の皆さんから出品いただいた明るい選挙啓発ポスターを展示します。

- 期間 10月2日(火)～11日(木)
- 場所 いずみの杜ラウンジ(朝日4の7の1)

※詳しくは、町選挙管理委員会(内線222)へ。

位置図



【広告】



広告

【広告】



広告

公的年金は 世代と世代の支え合い

太田年金事務所

公的年金は、年をとったときや、病気やけがで障害が残るなど万が一のことが起こったときのために、みんなが加入して保険料を出し合うことにより、経済的に支え合う制度です。

また、働く世代が納める保険料が高齢者の生活を支える「世代と世代の支え合い」のしくみで成り立っています。さらに、年金の給付に必要な費用の2分の1（平成20年度までは3分の1）は国の負担で賄われています。

このようなくみに基づいた公的年金は、少子高齢化の進行や予測できない経済の變

動にも対応することができ、将来にわたって同じ価値の年金を受けることができます。

皆さんも、ご自分や家族の長い将来を展望して、公的年金がどんなに大切なものか今一度考えてみませんか。もし、公的年金制度に加入していなかったり、保険料を納めていなかったら、きちんと加入して忘れずに保険料を納めましょう。

※詳しくは、太田年金事務所
(☎49・3712)へ。

坂田古氷土地画整理事業 事業計画書の縦覧

都市整備課

坂田古氷土地画整理事業の事業計画書（第四回変更）の縦覧を行います。

なお、事業計画（第四回変更）に意見のある人は、県知事に対し意見書を提出することができます。

□縦覧期間
10月2日(火)～15日(月)

□縦覧場所 都市整備課

□意見書の提出期間

10月16日(火)～29日(月)（ただし、土・日曜日を除く）

※詳しくは、都市整備課区画整理係（内線209）へ。

おもちゃの病院

太田市外三町広域清掃組合 リサイクルプラザ

太田市リサイクルプラザでは、壊れたおもちゃの修理を行う「おもちゃの病院」を開院しています。

□期日 10月14日、11月11日、12月9日、平成25年1月13

東日本大震災関連情報

【調理済み給食の放射性物質測定結果】

町では、8月20日・21日に、町内の町立・私立保育園の給食について、放射性物質（放射性ヨウ素131、放射性セシウム134・137）の検査を行いました。放射性物質は検出されませんでした。

【給食用食材の放射性物質測定結果】

県では、町内保育園給食用食材について、次のとおり放射性物質（放射性ヨウ素131、放射性セシウム134・137）の検査を行いました。

□期日 8月14日、29日、9月3日

□対象 町内保育園給食用食材（北海道産にんじん・だいこん・かぼちゃ・玉ねぎ、群馬県産キャベツ・ほうれん草、栃木県産もやし）

□結果 不検出

【水道水の安全性】

9月14日に東部地域水道事務所（千代田町）で県が行った測定結果では、放射性物質は検出されず、飲用に支障がないことが確認されています。



日、2月10日、3月10日
(毎月第2日曜日)

□時間 午前10時～正午

□場所 太田市外三町広域清掃組合リサイクルプラザ
(太田市細谷町604の1)

□内容 おもちゃの修理（持ち込みは1人2点まで）

□対象 太田市・千代田町・大泉町・邑楽町に在住または在勤の人

□費用 無料(部品代は実費) ※希望者は、当日、直接会場へお越しください。詳しくは、

太田市外三町広域清掃組合リサイクルプラザ(☎33・7980)へ。

いずみレザークラフト作品展

小野沢喜代治さん

□期日 10月20日(土)・21日(日)

□時間 午前9時～午後5時

□場所 町公民館ロビー(吉田2465)

□内容 いずみレザークラフトによる作品展

□費用 無料

※詳しくは、小野沢喜代治さん(☎62・3781)へ。

【広告】

広告

【広告】

広告



みんなで走ろう！ 施設見学バスツアー

館林行政県税事務所

□ 期日 11月25日(日)

□ 時間 午前9時30分集合、
午後4時50分着予定

□ 発着場所 館林市役所駐車場

□ 見学先 イートアンド(株)板倉工場、東洋大学板倉キャンパス(グラウンド)で女子陸上競技部長距離部門の選手と走る(ここができません)、わたらせ自然館および渡良瀬遊水地

□ 対象 館林市・邑楽郡・桐生市・みどり市・太田市に在住または在学の高校1年生、2年生

□ 申込方法 必要事項を記入し、館林行政県税事務所へはがき(〒3740029 館林市仲町11の10)、FAX(73・78588)、Eメール(ategy@pref.gunma.lg.jp)で申し込む(1件4人以内)

□ 必要事項 参加者全員の郵便番号、住所、氏名(ふりがな)、年齢(学年)、学校

名、電話番号
□ 申込期限 10月30日(火) 必着
□ 費用 無料
※詳しくは、館林行政県税事務所(☎72・4415)へ。

町営住宅入居者

建築課

【富士之越町営住宅(西小泉地内)】

□ 間取り 2DK

□ 入居者資格 町内在住または在勤者で、国税および地方税を完納している高齢者世帯(他にも収入基準などの入居者資格があります)

□ 住宅使用料 月額2万6000円〜4万5000円(世帯の収入に応じて決定)
・ 駐車場使用料(全戸共通)：月額20000円
・ 敷金：住宅使用料の3か月分

【吉田北町営住宅(吉田地内)】
□ 間取り 3DK
□ 入居者資格 町内在住または在勤者で、国税および地方税を完納している2人以上の家族(他にも収入基準などの入居者資格があります)



□ 住宅使用料 月額2万7400円〜5万3900円(世帯の収入に応じて決定)

・ 共同施設使用料(全戸共通)：月額10000円
・ 駐車場使用料(全戸共通)：月額20000円
・ 敷金：住宅使用料の3か月分

【共通事項】

□ 募集戸数 各1戸(申込多数の場合は抽選)
□ 申込方法 申込書(建築課にあり)に必要事項を記入し、入居者資格を確認するための書類と併せて建築課へ提出する

□ 申込期間 10月1日(月)〜12日(金)(ただし、土・日曜日、祝日は除く)
※設備など詳しくは、建築課(内線206)へ。

教室・講座



県職業訓練(パソコン)

SSJパソコン・フープロ教室

□ 期間(ともに3か月間)

①10月9日(火)〜平成25年1月18日(金)
②11月5日(月)〜平成25年2月18日(金)



米の放射性物質安全確認検査を行いました

9月12日、県が、大泉町産玄米の安全確認検査を行った結果、安全性が確認されましたので、出荷・販売・譲渡が可能になりました。

- 採取日 9月5日
- 検査地域 大泉町内(1か所)の1検体
- 検査結果 放射性セシウム134・137ともに検出されませんでした
- 分析機関 財団法人日本冷凍食品検査協会
- ※詳しくは、農政課(内線136)へ。

22日(金)

□ 場所 SSJパソコン・フープロ教室(太田市小舞木町302)

□ 内容 再就職に向けて必要なパソコン技能の習得

□ 参加費 無料(ただし、施設使用料・テキスト代として月額1万5000円)

※詳しくは、SSJパソコン・フープロ教室(☎0120・027・643)へ。

公開講座「グローバル化と日本を考える」

関東学園大学

□ 期日 10月18日(木)〜11月15日(木)までの毎週木曜日(全5回)

□ 時間 午後6時30分〜8時15分(初回・最終回は、

前後に15分程度の開講式・閉講式あり)

□ 場所 関東学園大学コンピュータセンターC1教室(太田市藤阿久町200)

□ 定員 100人

□ 申込方法 関東学園大学学生支援センターへ電話、またはFAX(31・2708)で申し込む(FAXで申し込む場合は、氏名・住所・年齢・職業・電話番号を明記する)

□ 申込期限 10月17日(水)
□ 費用 無料(受講用テキストを配布)
※4回以上受講した人には、修了証を授与します。各回の内容など詳しくは、関東学園大学学生支援センター(☎32・7906 http://www.kanto-gakuen.ac.jp/univer/)へ。

健康ウォーキング教室

健康づくり課

いつでもどこでも手軽にできるウォーキングの基礎を学べる教室を開催します。

「運動を始めたけれど、何をしたらいいのか分からない」「正しい歩き方を学びたい」と思っている人におすすめの教室です。

- 期日 10月26日(金)、11月2日(金) (全2回)
- 時間 午後1時30分～3時30分
- 場所 保健福祉総合センター (吉田2465)
- 内容 ウォーキングの基礎

について(講話と実技)

- ・ウォーキングの効果
- ・正しい姿勢・歩き方
- ・ウォーキングを続けるコツ
- ・健康食の試食(10月26日のみ) など
- 講師 鈴木聡子氏(健康運動指導士)
- 定員 25人(定員になりしだい締め切り)
- 申込方法 健康づくり課へ直接、または電話で申し込む
- 持参する物 運動できる服装、上履き、飲み物、タオル、帽子(屋外を歩くため)
- 費用 無料

※詳しくは、健康づくり課 ☎62・2121へ。

NHKからの重要なお知らせ

テレビなどのチャンネル設定のお願い



10月27日(土)朝の放送開始から、一部のテレビ・録画機などで、「NHK総合(チャンネル1)」だけが映らなくなる可能性があります。テレビの故障ではありません。

NHK総合が映らなくなった場合は、「チャンネル設定(初期スキャン)」を行うことで、ご覧いただけるようになります。録画機は、あらかじめ再録画予約が必要です。

※各家庭にNHKから封書で「お知らせ」をお届けするほか、NHK前橋放送局ホームページ(<http://www.nhk.or.jp/maebashi/>)にも掲載しています。詳しくは、NHK北関東受信相談センター(☎0570・071・071)へ。

おもしろ科学教室

「回転アミ」を作ろう

- 期日 10月27日(土)
- 時間 午前10時～正午
- 場所 文化むら展示ホール棟1階第1研修室(朝日5の24の1)
- 内容 ぐるぐる回りながら、ばらばらマンガのように絵が動くアミを作ります
- 対象 小・中学生(小学3年生以下は保護者同伴)
- 定員 30人(定員になりしだい締め切り)
- 申込方法 生涯学習課へ直接、参加費を添えて申し込む
- 申込期間 10月2日(火)～16日(火)(ただし、土・日曜日、祝日を除く)
- 費用 500円(材料費など)

※詳しくは、生涯学習課(内線306)へ。

各種生涯学習講座

町公民館内学級事務室

- 【成人教養講座「群馬の史跡探訪」】
- 期日 11月8日(木)、15日(木) (全2回)
- 講師 北川和秀氏(県立女子大学教授)
- 定員 50人(定員になりしだい締め切り)
- 申込方法 町公民館内学級

事務室へ直接、または電話で申し込む

- 申込期限 10月31日(水)
- 【働く親の学級「大人のための読み聞かせ 絵本セラピー」】
- 期日 11月17日(土)、12月1日(土) (全2回)
- 講師 岡本 麗氏(絵本セラピスト協会認定セラピスト)
- 対象 町内在住または在勤の人
- 定員 40人(申込多数の場合抽選)
- 申込方法 町公民館内学級事務室へ電話で申し込む

件名を「絵本セラピー申し込み」とし、本文に名前・年齢・住所・電話番号・託児の有無を入力し、町公民館内学級事務室(gakujin@post.sanetnet.jp)へEメールで申し込む

- ・町ホームページより電子申請で申し込む
- 申込期限 11月9日(金)
- ※託児もあります(生後6か月以上、事前に申し込みが必要です)。
- 時間 午前10時～正午
- 場所 町公民館大会議室 (吉田2465)
- 費用 無料

【共通事項】

- 申込期間 10月4日(木)
- 時間 午前10時～午後3時
- 場所 太田会場：太田市役所(太田市浜町2の35) 館林会場：館林市役所(館林市城町1の1)
- 費用 無料
- ※詳しくは、県土地・水対策室(☎027・226・2366)、または(社)県不動産鑑定士協会(☎027・243・3077)へ。



地価評価等無料相談会

県土地・水対策室

【10月は土地月間です】

土地は、私たちにとって限られた貴重な資源であり、日常生活や経済活動に欠かせない基盤です。そこで、皆さんに土地についての関心を高め、理解を深めていただく「土地月間」が定められました。

これにちなみ、県(社)県不動産鑑定士協会では、「地価評価等無料相談会」を開催します。

- 期日 10月4日(木)
- 時間 午前10時～午後3時
- 場所 太田会場：太田市役所(太田市浜町2の35) 館林会場：館林市役所(館林市城町1の1)
- 費用 無料
- ※詳しくは、県土地・水対策室(☎027・226・2366)、または(社)県不動産鑑定士協会(☎027・243・3077)へ。

図書館休館日

- ・9月30日(日) 月末整理日
- ・蔵書点検
- ・10月1日(月) ～9日(火)
- ・10月15日(月) ・22日(月)
- 29日(月)
- 31日(水) 月末整理日

図書館の本やDVDを借りるためには「図書利用券」が必要です。必ず持ってきてください。

- 住所 大泉町中央3-11-21
- ホームページアドレス <http://www.library.oizumi.gunma.jp/>
- 携帯アドレス <http://www.library.oizumi.gunma.jp/i/>

図書館

Library

☎63・6399



ビデオ上映会in図書館 1階 視聴覚ホール

上映日	上映予定作品
10月28日(日) 午前10時～	ユタと 不思議な仲間たち
午後1時30分～	蝉しぐれ前編

- 【読み聞かせ会】
- ◎どんぐりの会
- 期日 毎週木曜日
- 時間 午後2時30分
- ◎てんと虫の会と個人ボランティア
- 期日 毎週土曜日
- 時間 午後2時
- ◎日曜日の読み聞かせ
- 期日 第1日曜日
- 時間 午後2時
- ・大泉・学生読み聞かせの会
- 期日 第3日曜日
- 時間 午前11時
- ※読み聞かせに興味のある学生とお父さんを募集しています。



お楽しみ盛りだくさん
催しもの案内

＜一般書＞
『桜の咲かない季節』伊岡 瞬 著／『解』堂場瞬一著／『はかばかさん』さだまさし著／『ソロモンの偽証 第一部』宮部みゆき著／『あのころのデパート』長野まゆみ著／『春はそこまで』志川節子著／『ガス燈酒場によろしく』椎名 誠著／『塔の下』五篠 瑛著／『微笑心人』貴井徳郎著／『KUKU』聖 咲く／『島中』恵著／『健康なからだをつくる豆乳の魔法レシピ』浜内千波著／『日本林業を立て直す』速水 亨著／『図説明治の企業』



新着
本・DVD・CD

『家』宮本又郎編著／『四国遍路救いと癒やしの旅』真鍋俊照著／『すぐわかる日本の神像』三橋 健著／『病院で死ぬのはもったいない』山崎章郎著／『トコトンやさしい再生可能エネルギーの本』石原 顕光著／『山下 清作品集』山下 清著／『快樂の園』神原正明編著
＜児童書＞
『がっこうにんじやえびてんくん』村上しいこ作／『こぎつねトンちゃんきしやにのる』一見正直作／『リングのたび』ナンシー・カーペンター絵／『ねこまるせんせいのおつきみ』渡辺有一絵／『きのこの不思議』保坂健太郎著／『トカゲ・ヘビ・カメ大図鑑』足

田 努文／『空港の大研究』秋本俊一著／『エアヘッド』メグ・キャボット著／『スクールガール・エクスプレス38』芦辺 拓著／『空中トライアングル』草野たき著
＜CD＞
『佐渡 裕ベルリン・フィル・デビュー』佐渡 裕／『トビユッシー』海／『ジョン・ミヨンファン』『精霊の主題による変奏曲』ロベルト・シューマン／『日本のうた』千住真理子／『フラバン！』甲子園U-18 イチカシ吹奏楽部／『雨のうた』ノスタルジック編／『ザ・ピーナッツ他』／『WHITIE アンジェラ・アキ』／『NEWTRAL』いきものがかり

日本近代詩の父 萩原朔太郎イベント情報

【萩原朔太郎入門講座】

- 日時 10月21日(日) 午後2時～
- 内容 群馬出身の詩人、萩原朔太郎についてわかりやすく解説
- 講師 石山幸弘氏(萩原朔太郎研究会事務局長・県立土屋文明記念文学館主席専門員)

- 定員 50人(定員になりしだい締め切り)
- 申込方法 図書館へ直接、または電話で申し込む
- 申込開始日時 10月10日(水) 午前9時～

【萩原朔太郎入門講座事前パネル展示】

- 期間 10月10日(水)～20日(土) 午前9時～午後7時(土・日曜日は午後5時まで)

【朔太郎を読む…聴いて鑑賞する朔太郎の世界】

- 日時 10月14日(日) 午後2時～
- 朗読 大泉朗読研究会
- 定員 50人(定員になりしだい締め切り)
- ※希望者は、当日、直接図書館へお越しください。

【共通事項】

- 場所 図書館1階視聴覚ホール
- 対象 どなたでも参加できます
- 費用 無料



児童館
children

児童館の行事で、対象に記載のないものは、ごなたでも参加できます。



北児童館
☎63・3820

〈二輪車のチャレンジ週間〉

□期間 10月15日(月)～19日(金)

〈一輪車の認定会〉

□期日 10月22日(月)・23日(火)

□時間 午後3時30分～

□対象 小学生

□定員 30人(定員になりしだい締め切り)

□申込開始日 10月6日(土)

※全員に認定書を発行します。

〈さつまいも掘り〉

□期日 10月25日(木)

□時間 午後3時30分～

※軍手、タオルに名前を書いて持ってきてください。

〈チャレンジクラブ おいしいバターを作って食べよう〉

□期日 10月27日(土)

□時間 午前10時～11時30分

□対象 小学3年生～6年生

□定員 30人(定員になりし



西児童館
☎62・4689

〈お月見とお楽しみ会〉

□期日 10月5日(金)

□時間 午後1時30分～

□内容 子どもの太鼓と踊り、お団子・けんちん汁の会食ほか

※地域のおじいちゃん、おばあちゃんをお招きします。

〈一輪車の記録会〉

□期日 10月27日(土)

□時間 午後1時～

□対象 小学生

□定員 30人

※上級合格者には、一輪車免許証を発行します。申し込み用紙は南児童館にあります。



東児童館
☎62・0133

〈サスペンス・イン東児童館〉

東児童館に用意されている謎を解きましょう!

□期日 10月1日(月)

□時間 午後1時30分～

□対象 小学生



いずみの杜
Izumino Mori
☎20・0035



杜のお知らせ

【県民の日・イベント】

□期日 10月28日(日)

□内容 施設の一部無料開放

・沐浴棟、プール・風呂(通常開館時間)

・多目的ホール



杜の教室案内

■10月3日(水) 午前9時30分

から受付を開始する教室

〈朝のアクアビクス教室〉

□日時 11月7日・14日・21日・28日(毎水曜日) 午

前10時30分～11時30分

□定員 20人

□受講料 2000円

〈アクアボディメイク教室〉

□日時 11月2日・9日・16日・30日(毎金曜日) 午

前10時30分～11時30分

□定員 20人

□受講料 2000円

□定員 20人

□受講料 2000円

〈朝のトライ！ フィットネス教室〉

□日時 11月6日・13日・20日・27日(毎水曜日) 午

前10時30分～11時30分

□定員 25人

□受講料 1600円

〈アフターヨガ教室〉

□日時 11月1日・8日・15日・22日(毎木曜日) 午

前10時30分～11時30分

□定員 20人

□受講料 1600円

〈11月のリンパマッサージ&カンタン体操教室〉

□日時 11月2日・9日・16日・30日(毎金曜日) 午

前10時～11時30分

□定員 20人

□受講料 1600円

■10月3日(水) 午後6時から

受付を開始する教室

〈夜のアクアビクス教室〉

□日時 11月7日・14日・21日・28日(毎水曜日) 午

後7時30分～8時30分

□定員 20人

□受講料 2000円

〈夜のトライ！ フィットネス教室〉

□日時 11月6日・13日・20日・27日(毎水曜日) 午

後7時30分～8時30分

□定員 25人

□受講料 1600円

〈炭酸まんじゅう作り教室〉

□期日 11月4日(日)

□時間 午前10時～正午

□定員 10人

□参加費 900円(教材費含む)

〈スズンバ教室〉

□日時 11月7日・14日・21日・28日(毎水曜日) 午

後7時30分～8時30分

□定員 20人

□受講料 1600円

〈11月スロートレーニング〉

□期日 11月10日・17日・24日(毎土曜日)

□時間 午後1時～2時

□定員 20人

□受講料 1200円

〈11月簡単ヘルシー500キロカロリークッキング〉

□期日 11月17日(土)

□時間 午前10時～正午

□定員 12人

□参加費 1200円(教材費含む)

いずみの杜
10月の休館日

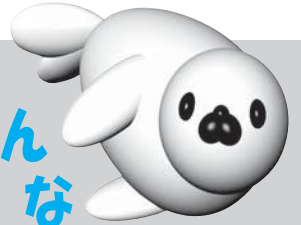
・10月 1日(月)
9日(火)
15日(月)
22日(月)
29日(月)

■共通事項

□対象 高校生以上で町内在住または在勤者を優先

□申込方法 いずみの杜へ直接、受講料を添えて申し込む

※詳しくは、いずみの杜(☎20・0035)へ。



みんなの作品



遠藤璃美 (10区・7歳)



P・N Tシャツ



P・N むったんのおかん。

毎年咲き誇る4千本の花
これから咲かせ続けたい



飯田キクさん (9区・83歳)
城部福寿会

「畑での野菜作りも元気なうちは続けたいですね」と話す飯田さん。

元気な老人クラブの皆さんが、次々に登場します

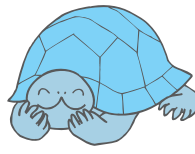
千代田町で生まれ、昭和23年に結婚して大泉町のお寺にきました。それから60年以上の長い月日が経つんですね。

こちらにきた頃は、接客やお葬式の準備などで忙しい毎日でした。今は、自分の時間をもてるようになったので、城部福寿会の園芸部に入って、好きな園芸を楽しんでいます。

園芸部では、毎年、種をまいて作った約4,000本の苗を城之内公園などに植えているんですよ。6月には北小学校で子どもたちとサルビアを植えてきました。たくさんのきれいな花が咲くと気持ちがよいですし、園芸を通して地域の皆さんとおしゃべりできるのも楽しいですね。これからも毎年多くの苗を育てて、きれいな花を咲かせ続けたいと思います。

まだまだこれから！

短歌



名の如く厳い形態見せながら
ゴーヤは葉陰に体丸める
木村ふみ子 (25区)
盆も行き猛暑続きの此の頃の
雨は何処に千秋の思
小林美代子 (21区)

夏まつり乙女の浴衣は五分スボン
おどろき隠して振り返り見る
山中志津江 (17区)

白猫が走りゆくことポリ袋
風にふくらみ道を飛びゆく
木月美世子 (23区)

熱帯夜合せ鏡に背を写し
赤きできもの見つけ戸惑ふ
鈴木好子 (27区)

柿の木に背をのぼしてはつめ研ぎし
猫逝きてより庭静かなり
富田美亀江 (17区)

消費税増税問題議論せる
朝のニュースを箸置きて聴く
富山準子 (25区)

年毎の健康診断を七月に
受けて達者に過さんと願う
入谷宗二 (20区)

重きドアの茶房の内は薄暗く
深海のごと人の動きは
濱野シズ江 (2区)

空き畑に花咲かせぬる人に会ひ
「好きなだけ」と鉄渡さる
栗原伸子 (22区)

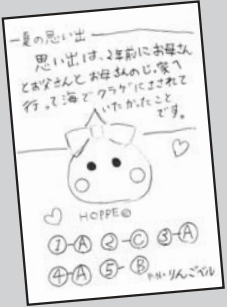
梅雨明けを待ちて狭庭に干す梅は
色深みゆく月の精うけて
大町 操 (太田市)

八畳を二間抜けゆく白南風は
横たう老いの眠気誘えり
湯沢よね (19区)

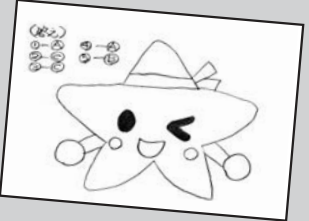
手の平をのそのそ這つた亀の「もも」
十五年経ても未だのそのそ
森 きん (14区)

光舞ふ螢の里のせせらぎに
昔を偲びぬいま峡に来て
青木登美江 (20区)

久に泊る生家の厨にひぐらしの
声を聞きつつ夕餉のしたくす
村田厚子 (2区)



P・N りんごベル



P・N お星さま



スポーツ・レクリエーション祭

9月2日、町民体育館を会場に第16回スポーツ・レクリエーション祭が開催されました。参加者たちは、ソフトバレーボールや卓球などの競技に汗を流し、会場は熱気に包まれていました。



敬老訪問

9月3日、町内で暮らすお年寄りの長寿を祝い、斉藤町長などが各家庭を訪問し、敬老祝金や記念品を贈りました。訪問先で斉藤町長は、お年寄りの皆さん一人ひとりにお祝いの言葉をかけていました。



バルーンで遊ぼう

9月8日、南児童館で行われた「バルーンで遊ぼう」。子どもたちは、細長い風船を膨らませてねじったりして、お花などを作り上げました。また、風船でできたカラフルなアーチをにこやかにくぐっていました。

広報おおいずみに掲載してほしいイラストなどは黒一色で書いてね。
皆さんからのご意見・ご質問、身近な話題などもお待ちしております。
広報情報課
(☎ 63・3111 内線 215)
Eメール:kouhou@town.oizumi.gunma.jp



賑わいし昨夜の祭り夢の如
静けさもどり虫の音清か
正田富子 (10区)
馴染みたるスタリツフルの尾のトカゲ
小さを連れて庭石の上
成島福子 (14区)
ハイキング三叉路に来て迷ひぬれば
花咲く方へ吾は向ひぬ
高瀬 壽 (10区)

**身近な情報を
お寄せください!**

広報おおいずみでは、皆さんからの身近な情報を募集しています。

□連絡方法 広報情報課へ
直接、または電話(☎63・3111 内線215)、
FAX 63・3921、E
メール(kouhou@town.oizumi.gunma.jp)とご連絡ください

※ご紹介できない場合もありますので、あらかじめご了承ください。詳しくは、広報情報課へ。

ぶらりぶらり

【境界杭】
鉄道の廃線敷を利用して造られたいずみ緑道には、「十」の印と「東武」と書かれたコンクリート製の杭を見かけることがあります。

これは「境界杭」と言うものらしく、「東武」と書かれていることから、杭がある場所は東武鉄道の敷地を表している、線路が敷かれていた跡に残っていて、この杭をたどると線路が敷かれていた場所がわかるようです。緑道を散歩しながら杭を見つけ、廃線跡を辿ってみるのもおもしろいかもしれません。

FMラジオ放送 みみよりOIZUMI番組表

10月(神無月) FMラジオ76.7MHz
月～金曜日 昼12:50～13:00

- 1日(月)・3日(水)・5日(金) 町の新鮮な話題をご紹介します!
 - 2日(火)・4日(木) 健康づくり課からのお知らせ～大腸がん検診～
 - 8日(月)・10日(水)・12日(金) 町の新鮮な話題をご紹介します!
 - 9日(火)・11日(木) 町公民館のお知らせ～公民館情報～
 - 15日(月)・17日(水)・19日(金) 町の新鮮な話題をご紹介します!
 - 16日(火)・18日(木) 図書館へ行きこう!～図書館あれこれ～
 - 22日(月)～26日(金) 町の新鮮な話題をご紹介します!
 - 29日(月)～11月2日(金) 町の新鮮な話題をご紹介します!
- ※4月放送分から昼の放送のみとなりました。

Twitterで情報発信しています!
http://twitter.com/oizumi_koho



表紙：9月8日、三洋電機野球場で、「大泉カルナバル2012」が行われました。7つのサンバチームが出場したコンテストなどが盛大に開催され、町内外から多くの人々が訪れました。

保健カレンダー

健康づくり課 ☎62-2121

日曜日	種	目	会	場	対	象	者	受	付	時	間
10月											
1	月	成人健康相談	保健福祉総合センター		希	望	者		午	前	9:30～11:00
		ポリオ予防接種	"		ポ	リ	オ	予	防	接	種
					未	接	種	者	(申	込	制)
									午	後	1:00～2:00
2	火	乳幼児健康相談	"		乳	幼	児	と	そ	の	保
		B C G	"		H	24.6.1～H	24.6.30	生			
									午	前	9:30～11:00
									午	後	1:00～2:00
3	水	ポリオ予防接種	"		ポ	リ	オ	予	防	接	種
					未	接	種	者	(申	込	制)
4	木	ポリオ予防接種	"		ポ	リ	オ	予	防	接	種
					未	接	種	者	(申	込	制)
12	金	両親学級	"		妊	婦	お	よ	び	そ	の
					家	族					
									午	後	1:00～4:00
15	月	成人健康相談	"		希	望	者		午	前	9:30～11:00
16	火	ポリオ予防接種	"		ポ	リ	オ	予	防	接	種
					未	接	種	者	(申	込	制)
									午	後	1:00～2:00
17	水	ポリオ予防接種	"		ポ	リ	オ	予	防	接	種
					未	接	種	者	(申	込	制)
18	木	1歳6か月児健康診査	"		H	23.3.21～H	23.4.20	生			
									午	後	1:00～1:30
19	金	ポリオ予防接種	"		ポ	リ	オ	予	防	接	種
		両親学級	"		妊	婦	お	よ	び	そ	の
					家	族					
									午	後	1:00～4:00
22	月	成人健康相談	"		希	望	者		午	前	9:30～11:00
23	火	4か月児健康診査	"		H	24.6.1～H	24.6.30	生			
									午	後	1:00～1:30
24	水	3歳児健康診査	"		H	21.7.1～H	21.7.31	生			
25	木	2歳児歯科健康診査	"		H	22.9.1～H	22.9.30	生			
26	金	7か月児健康診査	"		H	24.3.1～H	24.3.31	生			
29	月	乳幼児健康相談	"		乳	幼	児	と	そ	の	保
					護	者			午	前	9:30～11:00

日曜・祝日当番医 電話で確認してから受診してください

月 日	内科(邑楽郡)	内科(館林市)	小児科を 標榜している内科	外 科	耳 鼻 科	歯 科
9月30日(日)	たなか医院 大泉 62・2881	ごが内科検クリニック 館林 73・7587	田沼内科医院 邑楽 88・7522	高木整形外科 大泉 62・6611	川村耳鼻咽喉科医院 館林 72・1337	館林邑楽 歯科保健医療 センター 館林 73・8818
10月7日(日)	蜂谷病院 大泉 63・0888	橋田内科クリニック 館林 72・0001	さくらクリニック 館林 72・3855	井上整形外科医院 板倉 82・1131	今村クリニック 邑楽 70・2221	
10月8日(月)	福田ペインクリニック 明和 84・1233	まりレディースクリニック 館林 76・7775	藤原医院 邑楽 88・7797	ふじの木整形・内科クリニック 板倉 91・4070	—	
10月14日(日)	富士クリニックペインクリニック 大泉 20・1971	吉田内科クリニック 館林 70・7117	たけい小児科・アレルギー科 館林 76・2525	慶友整形外科病院 館林 72・6000	—	
10月21日(日)	真下胃腸科内科医院 大泉 62・2025	松井内科医院 館林 75・9880	増田医院 板倉 82・2255	海宝病院 館林 74・0811	板倉耳鼻咽喉科クリニック 板倉 80・4333	
10月28日(日)	寺内医院 邑楽 88・1511	ハートクリニック 館林 71・8810	こやなぎ小児科医院 館林 80・2220	岡田整形外科クリニック 館林 72・3163	—	
11月3日(土)	黛泌尿器科内科医院 大泉 63・7800	落合医院 館林 72・3160	益田小児科医院 大泉 62・5535	川島脳神経外科医院 館林 75・5511	—	
11月4日(日)	三浦医院 大泉 62・2917	館林記念病院 館林 72・3155	うえの医院 館林 72・3330	新橋病院 館林 75・3011	川田耳鼻咽喉科医院 館林 72・3314	

◆内科、外科の診療時間は午前9時～午後5時、耳鼻科の診療時間は午前9時～午後1時です。
◆館林邑楽歯科保健医療センターの診療時間は、午前9時～正午、午後1時～3時です。
◆小児科のみ、婦人科のみ診療する医療機関もありますので、事前に電話でご確認ください。
◆時間外、夜間などは、救急医療テレホンサービス(☎45-7799)で受診できる病院などを紹介します。



この広報紙は、自然保護のためベジタブルインキを使用し作成しています。