

大きくなって帰ってきてね！
さけの稚魚一斉放流

広報
おおいずみ

2012
3.10
Vol.734

ご協力ください 議会に対する町民アンケート

議会事務局

内線 412

町議会では、広報おおいずみ2月25日号でお知らせしたとおり、「議会に対する町民アンケート」を行い、町民皆さんの率直なご意見をいただき、今後の議会活

動に生かします。詳細については、広報おおいずみといっしょにお配りしたアンケート用紙をご覧ください。

□対象 全世帯（1世帯1部）
□提出方法 隣組長、または月番を通じて、区長さんへアンケート用紙を提

出す
□提出期限 3月25日(日)
□集計結果 結果報告は6月頃を予定しています
※詳しくは、議会事務局庶務係へ。

4月1日から 高額な外来診療を受けたときは

高額な外来診療を受けたときは、同一の医療機関の窓口でのひと月の支払いが自己負担限度額以上になっ

とができるようになります。【限度額適用認定証などの申請方法など】

た場合、一旦その金額をお支払いいただき、後で医療保険者から高額療養費として支給されるしくみとなっています。4月1日からは、高額な入院診療を受けたときと同様に、被保険者証や限度額適用認定証などを医療機関の窓口で提示すれば、自己負担限度額を超過する分を支払う必要がなくなります。

また、保険薬局や指定訪問看護事業者についても、同様の取り扱いを受けるこ

とができます。加入する医療保険者へ事前に申請し、交付を受ける必要があります。申請方法や自己負担限度額などについて詳しくは、ご加入の医療保険者へご確認ください。なお、町の国民健康保険や、本町在住の群馬県後期高齢者医療制度の加入者の申請窓口については、国民健康保険課となりますので、限度額適用認定証などが必要となったときは、印鑑（国民健康保険の加入者である場合は、世帯主のも

■高額な外来診療や入院診療を受ける際に医療機関の窓口で提示する物

種類	対象	窓口で提示する物
後期高齢者医療制度以外の健康保険	70歳未満の人	・被保険者証 ・限度額適用認定証、または限度額適用・標準負担額減額認定証
	70歳以上75歳未満の人で、住民税非課税世帯に属する人	・被保険者証 ・高齢受給者証 ・限度額適用認定証、または限度額適用・標準負担額減額認定証
	70歳以上75歳未満の人で、住民税非課税世帯以外の世帯に属する人	・被保険者証 ・高齢受給者証
後期高齢者医療制度	住民税非課税世帯に属する人	・被保険者証 ・限度額適用・標準負担額減額認定証
	住民税非課税世帯以外の世帯に属する人	・被保険者証

国民健康保険課

☎55・2632

眠れない…「うつ」のサイン？ こころの変調に気づいて

【3月は自殺対策強化月間です】

国は、月別自殺者数の最も多い3月を「自殺対策強化月間」と決めました。自殺対策強化月間は、地方公共団体、関係団体などが一丸となって自殺対策の緊急的な強化を図るため、当事者が支援を求めやすい環境を作るよう展開することとしています。

自殺対策には環境の整備も必要ですが、まずは本人や周りの人がこころの変調に気づくことが大切です。

県内では、毎年500人前後が自らのちを絶っています。自殺の原因や背景はさまざまですが、自殺で亡くなった人の多くがうつ病などのこころの病を抱えていたことが分かっています。疲れているのに2週間以上眠れない日が続いている場合、それは「うつ」のサインかもしれません。早めにかかりつけ医、または専門機関へ相談しましょう。

■相談窓口

【こころの健康相談統一ダイヤル】

□開設日時 月～金曜日 午前9時～正午、午後1時～4時（祝日を除く）

□電話番号 ☎0570・064・556

【健康づくり課】

□開設日時 月～金曜日 午前8時30分～午後5時15分（祝日を除く）

□電話番号 ☎62・2121

※詳しくは、健康づくり課（☎62・2121）へ。

こころの健康相談

町では、うつや不眠、ストレスなどさまざまな心の問題について悩みごとのある人を対象にした、医師による個別の健康相談を行います。

□日時 4月19日(木) 午後2時～4時

□場所 保健福祉総合センター（吉田2465）

□担当 柴田信義先生（柴田メンタルクリニック）

□申込方法 福祉課へ電話で申し込む（予約制）

□費用 無料

※詳しくは、福祉課（☎55・2631）へ。

大泉町役場は
☎63-3111です



福祉医療費受給資格者証の更新

の（と被保険者証をご持参の上、国民健康保険課へお越しください。
町の国民健康保険の加入者の交付要件や自己負担限

度額などについては、町のホームページでご確認ください。また、群馬県後期高齢者医療制度の加入者の自己負担限度額などについて

は、被保険者証の郵送時に同封している「後期高齢者医療制度のてびき」や、群馬県後期高齢者医療広域連合のホームページ（<http://www.gunma-kouiki.jp>）で

ご確認ください。
※詳しくは、ご加入の医療保険者、または国民健康保険課へ。

福祉医療制度とは、対象者が健康保険証を使用して医療を受けた場合、医療機関に支払う医療費（自己負担分）を助成する制度です。
【受給資格者証の更新】
平成17年4月2日から平成18年4月1日生まれの人

（4月1日から小学校に入学する年齢）の福祉医療費受給資格者証が更新となります。
対象者のいる家庭に、4月1日から有効の新しい受給資格者証を郵送します。窓口での手続きはありません。

るので、新しく届いた受給資格者証をお使いいただき、現在お使いの受給資格者証は、お手数ですが、福祉課へご返却ください。
なお、対象年齢の人でも父子母子家庭などや障害をお持ちで、それぞれの区分

で受給資格のある人につきましては、今回の更新の対象となりません。
□対象 平成17年4月2日～平成18年4月1日生まれの人（4月1日に小学校に入学する年齢）
※詳しくは、福祉課へ。

福祉課

☎55・2631



軽自動車税減免制度を拡充

税務課
内線 156

町では、身体障害者などが使用する軽自動車、また公益のために直接使用する軽自動車について、左表のとおり、減免制度を一部拡充します。ただし、障害の等級によっては、減免できないことがあります。

なお、減免制度を受けることができるのは、1人の身体障害者などにつき1台
・軽自動車税減免申請書

■拡充された軽自動車減免制度対象要件

	軽自動車		改正前	改正後
	所有者	運転者		
身体障害者手帳を交付されている人(満18歳以上)	生計を一にする人	本人	×	○
		生計を一にする人	×	○
療育手帳や精神障害者保健福祉手帳および自立支援医療受給者証を交付されている人	本人	本人	×	○
	生計を一にする人	本人	×	○
戦傷病者手帳を交付されている人	生計を一にする人	本人	×	○
		生計を一にする人	×	○

■公益のために直接使用する軽自動車の場合

	改正前	改正後
用途	第1種社会福祉事業	第1種および第2種社会福祉事業
事業者	社会福祉法人	社会福祉法人またはNPO法人

- ・(税務課町民税諸税係にあります)
 - ・平成24年度軽自動車税納税通知書(5月上旬送付予定)
 - ・交付を受けている手帳(身体障害者手帳、戦傷病者手帳、療育手帳、精神障害者保健福祉手帳、自立支援医療受給者証)
 - ・運転免許証のコピー(減免を受けようとする軽自動車を運転される人のもの)
 - ・車検証、または標識交付証明書
 - ・印鑑(認印でも可)
 - ・規約、定款など社会福祉事業を行っていることを証するもの(社会福祉法人、またはNPO法人が申請するときのみ)
 - 申請方法 税務課町民税諸税係へ必要書類を提出する
 - 申請期間 平成24年度軽自動車税納税通知書受領後(5月24日(木))
- ※減免の対象となる障害の等級など詳しくは、税務課町民税諸税係へ。

震災で破損した瓦の受け入れを行っています



町では、東日本大震災に伴い破損した瓦の受け入れを延長して行います。

- 受入期間 平成25年3月29日(金)まで(土・日曜日、年末年始を除く。ただし、毎月第3土曜日は受け入れを行います)
- 受入時間
 - ・午前9時～11時30分
 - ・午後1時～4時
- 搬入場所 清掃センター(上小泉330の1)
- 受入対象 瓦(1戸あたり1トンが目安。町内の個人住宅のもので、震災によって損壊または崩落したものに)

妊娠・出産・育児相談

健やか広場

町では、妊娠・出産・育児に関する健康相談を行います。参加者同士の交流の場としても気軽にご参加ください。

なお、栄養相談を希望される人は、事前に予約してください。

□日時 3月23日(金) 午前9時30分～11時 (午前10時までにお越しください)

□場所 保健福祉総合センター (吉田2465)

□内容 身長体重測定、個別相談、母子保健推進員さんとの交流(ハンドベル演奏、手遊び、手作りおやつを試食など)

□持参する物 母子健康手帳

□費用 無料

※詳しくは、健康づくり課 (☎62・2121) へ。

大泉町役場は
☎63-3111です



町では、町発足55周年記念講演として、「大泉町の都市性を再点検し、将来像を描く」町制施行55年を顧みて」と題し、足利工業大学副学長の蟹江好弘氏をお迎えし、講演会を開催します。



講師
かにまよしひろ
蟹江好弘氏

町発足55周年記念講演会

□日時 3月31日(土) 午前10時45分

□場所 文化むら大ホール (朝日5の24の1)

□テーマ 大泉町の都市性を再点検し、将来像を描く「町制施行55年を顧みて」

□講師 蟹江好弘氏 (足利工業大学副学長)

□定員 800人

□費用 無料
※希望者は、当日、直接会場へお越しください。詳しく

くは、企画課へ。

企画課

内線217

蟹江好弘氏略歴

昭和18年生まれ 桐生市出身
昭和42年 明治大学工学部 建築学科卒業
平成9年 工学博士
平成11年 足利工業大学教授
平成20年 足利工業大学副学長

限ります)

□搬入方法 「東日本大震災に伴う災害瓦搬入届」(環境課または清掃センターにあります)へ記入・押印の上、清掃センターへ提出し、清掃センター内の処分場所に自ら降ろす

□注意事項

・修繕による瓦のふき替えなどの場合は受け入れできません
・土、泥などは取り除いてください

□費用 無料
※詳しくは、環境課(内線132)へ。

ご意見ありがとうございました

パブリックコメントの結果を公表します

平成23年11月10日から12月9日の間、第5次大泉町行政改革大綱、第3期大泉町障害福祉計画、第5期大泉町高齢者保健福祉計画の策定にあたり、意見を募集しましたところ、第5次大泉町行政改革大綱(素案)につきましては、1人から2件、第3期大泉町障害福祉計画(素案)・第5期大泉町高齢者保健福祉計画(素案)につきましては、それぞれ1人から1件のご意見をいただきました。ありがとうございました。

【結果の公表】

いただいたご意見および町の考え方につきましては、3月9日から4月9日までの期間、役場1階情報コーナー、図書館、町公民館、保健福祉総合センターで閲覧いただけます。

なお、町ホームページでも公表していますのでご覧ください。

※第5次大泉町行政改革大綱について詳しくは、企画課(内線217)へ。第3期大泉町障害福祉計画について詳しくは、福祉課(☎55・2631)へ。第5期大泉町高齢者保健福祉計画について詳しくは、長寿支援課(☎55・2632)へ。

くらしの Information Oizumi 情報



子宮頸がん予防ワクチン など費用助成を延長 健康づくり課

町では、子宮頸がん予防ワクチン・ヒブインフルエンザ菌b型ワクチン・小児用肺炎球菌ワクチン予防接種の費用助成を3月末までとして実施しているところですが、国が来年度の延長を決めたことを受けて、費用助成事業を来年度も次のとおり実施します。

なお、これらの予防接種は予防接種法に基づく定期の予防接種ではなく、法律上の接

種義務のない任意接種となります。

【子宮頸がん予防ワクチン】

□対象 4月1日時点で、中学1年生～高校1年生に相当する年齢の女子（新中学1年生には、4月1日以降に個人通知を送付します）

□接種回数 計3回（ワクチンの種類によって2回目の接種時期が異なります）

※現在の高校1年生に相当する年齢の女子は、3月31日までに1回以上接種が済んでいる人のみ、平成24年度も残りの回数分の費用を助成します。接種を希望される人は、3月末までに1回目の接種を済ませてください。

【ヒブワクチン】

□対象 接種日当日に、2か月～5歳未満のお子さん

□接種回数 接種開始月齢2か月以上7

■町内の実施医療機関一覧

医療機関名	電話番号	子宮頸がん	ヒブ	肺炎球菌
蜂谷病院	☎ 63・0888	○	○	○
阿部医院	☎ 62・5428	○	○	○
小児科おぎわらクリニック	☎ 61・1133	○	○	○
たなか医院	☎ 62・2881	○	○	○
富士クリニック	☎ 20・1971	○	○	○
益田小児科医院	☎ 62・5535	○	○	○
三浦医院	☎ 62・2917	○	—	—
みづほクリニック	☎ 20・1122	○	—	—
湯沢医院	☎ 62・2209	○	○	○

か月末満の場合：計4回
 ・接種開始月齢7か月以上12か月未満の場合：計3回
 ・接種開始年齢が1歳以上5歳未満までの場合：1回

【小児用肺炎球菌ワクチン】
 □対象 接種日当日に、2か月～5歳未満のお子さん

□接種回数
 ・接種開始月齢が2か月以上7か月未満の場合：計4回
 ・接種開始月齢が7か月以上12か月未満の場合：計3回

・接種開始年齢が1歳以上2歳未満の場合：計2回
 ・接種開始年齢が2歳以上5歳未満までの場合：1回

【共通事項】
 □助成期間 平成25年3月31日(日)まで

□町内の実施医療機関 左表のとおり（その他、県内・足利市内の医療機関でも接種できます）
 ※詳しくは、健康づくり課（☎62・2121）へ。

ごみ収集 カレンダーを 配布しています

新年度のごみの収集日程が掲載されている平成24年度分の「ごみ収集カレンダー」を、現在配布しています。

ごみの分別の仕方や、ごみステーションに出せないごみなどの例を掲載していますので、ごみ出しや分別をするときなどに活用してください。ごみを出す際は、「ごみ収集カレンダー」をよく確認して、ルールを守ってください。

なお、「ごみ収集カレンダー」に載っていないごみの出し方や、「近くのごみステーションの場所」など不明な点は、各行政区の衛生環境保全推進委員さん、または環境課へお問い合わせください。

□配布方法 各行政区の区長さんや衛生環境保全推進委員さんを通じて配布、または環境課にて配布

※詳しくは、環境課（内線132）へ。

平成 25 年歌会始 お題「立」

平成 25 年歌会始のお題が「立」と定められました。

歌に詠む場合は、「立」の文字が詠み込まれていればよく、「立志」、「立春」のような熟語にしても、また「立つ」、「立ち上がる」のように訓読しても差し支えありません。

□詠進期間 9月30日(日) 消印有効
※詠進要領は、広報情報課(内線215)にありますので、お問い合わせください。詳しくは、宮内庁ホームページ(<http://www.kunaicho.go.jp/>)をご覧ください。

東日本大震災 関連情報

【町内の放射線量の定点測定】

町では、町内の公共施設などにおいて屋外の空間放射線量の測定を実施し、測定の結果は、地上高さ1m地点の基準値「0.23マイクロSv/時」を下回っています。

□測定日 2月6日～10日

□測定場所 町内公共施設など
45地点(地上高さ1m地点)

□測定値

・最大値…0.120マイクロSv/時
・最小値…0.061マイクロSv/時
※詳細は、町ホームページをご覧ください。

【水道水の安全性】

2月2日、20日に町内2か所の浄配水場と、2月29日に東部地域水道事務所(千代田町)で放射性物質の検査を行った結果、それぞれ放射性物質は検出されず、飲用に支障がないことが確認されています。

【被災者への支援(2月29日現在)】

□義援金総額 1,537万5,968円
□避難者受入件数 6世帯22人
(長沼町営住宅)

下水道課
私たちは日常生活や社会活動において、いろいろな形でたくさんのお水を使っています。町では、各家庭や事業所などの台所、風呂、洗濯、洗面所、トイレなどから出る全ての汚れた水を、下水道管を通して水質浄化センターに集め、きれいな水にして自然にかえすため、計画的に下水道工事を進めています。下水道が使えるようになつた地域にお住まいの皆さんは、宅地内の排水設備接続工事を行い、一日も早く下水道を利用していただき、衛生的で快適な生活環境つくりにご協力をお願いします。

下水道へ接続のお願い

下水道課

また、すでに下水道を利用されている家庭では、油などを下水道に流さないようお願いいたします。

※詳しくは、下水道課(内線162)へ。

農地賃借料についての お知らせ

農業委員会事務局

農地賃借料について、情報を提供します。これは、平成23年1月から12月までの1年間の利用権設定をされた全ての賃借料を集計したもので、農地の賃借料を決める際の参考としていただくものです。
□田(水稲)の賃借料(10アール当たり)
・平均賃借料：9700円
(最高額：1万2500円、最低額：5000円)

国民年金保険料は 前納がお得です

太田年金事務所国民年金課

【平成24年度の保険料】
4月分から平成25年3月分までの国民年金保険料は月額1万4980円です。平成24年度分の国民年金保険料納付書は、4月初めに日本年金機構から「国民年金保険料納付案内書」といっしょに送られます。
国民年金には、一括して保

※ただし、最高額1万2500円は、全て物納(米60kg)でJAへの仮渡価格により現金換算した金額です。また、物納は全データ202筆の内78筆(約39%)となっております。詳しくは、農業委員会事務局(内線135)へ。

険料を納めると割引になる「前納制度」があります。現金での納付を希望される人は「国民年金保険料納付案内書」に付いている「前納納付書」を使用して、納付書の使用期限までに納めてください。1年分の保険料を前納すると3190円が、6か月分の保険料を前納すると730円が、同じ月数の保険料を毎月納めた場合と比べて割引になります。

なお、保険料を前納した期間中に、就職して厚生年金に加入するなどの理由により国民年金保険料を納める必要がなくなった場合には、それ以降の期間の保険料は還付されます。
※詳しくは、太田年金事務所国民年金課(☎49・3712)へ。

春の社日大祭



□期日 3月25日(日)

□場所 社日稲荷神社
(城之内1の13の5)

□内容・時間

・御神楽：午前10時～午後4時

・稚児行列：正午～

・探湯神事：午後3時～

※詳しくは、井上宮司(☎62・3647)へ。

第13回太田女子高校 吹奏楽部定期演奏会

県立太田女子高等学校

□日時 3月27日(火) 午後3時～(午後2時30分開場)

□場所 太田市藪塚本町文化ホール(太田市大原町505の2)

□内容 マルコム・アーノルド作曲「第六の幸福をもたらす宿」、クロード・ミッシェル・シエーンベルグ作曲「ミス・サイゴン」、音楽劇「シンデレラ」、パフォーマンス(動物をイメージしたさまざまな音楽を演奏)ほか

□費用 無料

※希望者は、当口、直接会場へお越しください。詳しくは、県立太田女子高等学校(☎22・6651)へ。

明治大学マンドリン 倶楽部コンサート

館林中央ライオンズクラブ
黒沢さん

館林中央ライオンズクラブでは、結成40周年を記念して明治大学マンドリン倶楽部チャリティーコンサートを開催します。

なお、収益金は、(財)県アイバンクなどに寄附します。

□日時 4月14日(土) 午後3時30分～(午後3時開場)

□場所 館林市文化会館大ホール(館林市城町3の1)

□内容 古典音楽、永遠の古賀メロデー、華麗なるマンドリンの世界

□入場券販売場所 館林市文化会館(☎74・4111)、ジョイハウス(☎73・4669)、阿部農機(☎62・2254)ほか

□費用 指定席2500円、自由席2000円

※詳しくは、館林中央ライオンズクラブ黒沢さん(☎88・0791)へ。

屋外広告物を表示 する場合は申請を

館林土木事務所

屋外広告物とは、常時または一定期間継続して、屋外で、公衆に対して表示する看板、立看板、はり紙、はり札、広告塔、広告板、屋上広告物、壁面広告物などをいいます。

屋外広告物を表示する場合は、県屋外広告物条例により、県知事の許可が必要ですので、申請手続きを行ってください。

□申請方法 大泉町で屋外広告物の表示の許可を受けようとする場合は、許可申請書に関係書類を添付の上、

館林土木事務所へ提出する
※屋外広告物条例について詳しくは、県都市計画課(☎027・2226・3652)へ、許可申請については、館林土木事務所(☎72・4355)へ。



ガールスカウト団員

ガールスカウト団委員長
糸井紘子さん

ガールスカウト群馬第17団では、少女会員を募集しています。いろいろな活動をいっしょに体験しませんか。

□募集部門

- ・テンドーフット：就学前の1年
- ・ブラウニー：小学1～3年生
- ・ジュニア：小学4～6年生

□活動時間 毎月2～3回

主にご曜日の午前中2時間

□活動場所 町公民館(吉田2465)

※詳しくは、ガールスカウト団委員長 糸井紘子さん(☎62・4533)へ。

ヤングセミナー 「野外研修バスツアー」

千代田町民プラザ

千代田町教育委員会(千代田町民プラザ)では、青年層の男女の出会い・交流を目的に、ヤングセミナー「千葉富浦方面野外研修ツアー」を実施します。

□日時 3月31日(土) 午前7時～午後9時頃

□行き先 千葉県富浦方面(南房総)ほか

□内容 海鮮バーベキュー、花摘み、いちご狩りなど

□対象 20～40歳の独身男女で、千代田町在住・在勤の人、またはイベントの趣旨に賛同いただける人

□定員 男女各15人(定員になりしだい締め切り)

□申込方法 千代田町民プラザ(千代田町赤岩1701の1)へ直接、電話、またはEメール(juraza@townc-hiyoda.gunma.jp)へ申し込む

□申込期限 3月20日(火)

□費用 男性5000円、女性4000円

※参加者が20人以下の場合中止となりますのでご了承ください。詳しくは、千代田町民プラザ(☎86・6311)へ。

交通安全教室

「あなたの運転を見つめ直してみませんか？」

町では、自動車交通安全教室の参加者を募集しています。この教室は、警察官・金山自動車教習所教習指導員(教官)が交通安全に必要な知識と運転技能を指導し、交通事故を未然に防ぐことを目的としています。試験・検定はありません。

□日時 4月13日(金) 午前9時30分～正午

□場所 金山自動車教習所(太田市龍舞町5502)

□内容 自動車運転技能演習(場内・場外)、交通安全講話など(変更になる場合があります)

□対象 町内在住で自動車を運転する人

□定員 15人(定員になりしだい締め切り)

□申込方法 安全安心課へ直接、または電話で申し込む

□申込期限 3月30日(金)

□費用 無料

※詳しくは、安全安心課内 線224)へ。

定例相談

秘密厳守・相談無料

○ 町民相談

□日時 月～金曜日 午前8時30分～午後5時15分
 □場所 町民相談室（役場内）
 □内容 行政に対する苦情や要望、日常生活上の悩みごとや困りごと
 ※フリーダイヤル ☎0120・001304（フリーダイヤルは3月31日をもって終了します。4月以降の相談は、町民相談室（内線130）へ。）

○ 法律相談

□日時 3月22日(木)・4月12日(木) 午前10時30分～午後3時30分
 □場所 町民相談室（役場内）
 □担当者 顧問弁護士
 ※相談希望の人は、予約が必要なため、あらかじめ町民相談室(内線130)へ。

○ 人権・行政相談

□日時 4月10日(火) 午後1時30分～4時
 □場所 町公民館（吉田2465）
 □担当者 人権擁護委員、行政相談委員
 ※相談希望の人は、予約が必要なため、あらかじめ町民相談室(内線130)へ。

○ 教育相談

□日時 月～金曜日 午前10時～午後4時
 □場所 教育研究所（城之内4-2-1）
 □担当者 教育相談員
 □内容 非行、いじめ、不登校などの教育に関する悩みごと
 □対象 小学生、中学生、保護者ほか
 ※詳しくは、教育研究所 ☎63・8626へ。

○ 親と子の電話相談

□日時 月～金曜日 午後2時～5時
 □担当者 相談経験豊かな先生
 □内容 学校での悩みごとなど
 ※フリーダイヤル ☎0120・001305

お気軽にご相談ください！

国税専門官採用試験

関東信越国税局
人事第二課試験係

□試験の程度 大学卒業程度
 □受験資格

・昭和57年4月2日～平成3年4月1日生まれの人
 ・平成3年4月2日以降に生まれた人で、大学を卒業した人および平成25年3月までに大学を卒業見込みの人、またはこれと同等の資格があると人事院が認める人

□申込方法 インターネット
 で人事院ホームページ（試験情報・採用情報サイト <http://www.jinji-shiken.go.jp/iken.html>）にアクセスし、説明にしたがって入力し申

し込む

□申込期間 4月2日(月) 午前9時～12日(木) 受信有効

□試験日・場所

・第1次試験：6月10日(日) 高崎市、さいたま市ほか
 ・第2次試験：7月17日(火)～24日(火)のいずれか1日（第1次試験合格合格通知書で指定する日）をいづれか
 □合格発表
 ・第1次試験：7月3日(火)
 ・最終合格：8月22日(水)
 □採用予定数 全国で約800人

※インターネット申し込みについて詳しくは、人事院人材局試験課(☎03・3581・5311)、国税専門官について詳しくは、関東信越国税局人事第二課試験係(☎048・600・3111)へ。

□相談科目 整形外科
 □相談内容 補装具の判定
 ・身体障害者に関する各種の

相談



身体障害者巡回相談

福祉課

県心身障害者福祉センターでは、巡回相談を実施します。
 □日時 4月18日(水) 午前10時10分～正午(受付)

□場所 館林市総合福祉センター（館林市苗木町2451の1）☎75・7111
 □相談科目 整形外科
 □相談内容 補装具の判定
 ・身体障害者に関する各種の

相談

□申込方法 福祉課へ申し込む(予約制)

□持参する物 印鑑、身体障害者手帳

□費用 無料

※障害が重いなどの理由で会場に来所できない人については、在宅訪問調査もあります。詳しくは、福祉課(☎55・2631)へ。

ご厚意ありがとうございます
(敬称略)

□財政調整基金

・3万円 町小売酒販組合



依存症相談

□期日 毎月第2・4火曜日

□場所 県こころの健康センター（前橋市野中町368）

□相談内容 薬物、アルコールなどの依存症の相談

□担当 精神科医師

□相談方法 県こころの健康センター相談専用電話(☎027・263・1156)で相談し、予約する

□費用 無料

※詳しくは、県こころの健康センター(☎027・263・1166)へ。



「ももたろう」の紙芝居を行う大泉高校文芸部の皆さん。この紙芝居はもちろん手づくりで、動く登場人物が特徴です。

高校生の読み聞かせチーム！

「みんなの声」は、みんなで創るページです。皆さんからの情報、「ご意見」、「ご質問」など、どんどんお寄せください。

絵本の読み聞かせや紙芝居が行われる図書館の子どもお楽しみ会。2月5日、たくさん子どもたちが集まったこの行事では、読み聞かせボランティアの皆さんとともに高校生も参加していました。

この高校生たちは、大泉高校文芸部の皆さんで毎年、部活動の一環として読み聞かせに参加しています。



大泉高校文芸部の皆さん

地域で幅広い活動を行う
大泉高校文芸部の皆さんをご紹介します

会場となった視聴覚ホールには、お楽しみ会の開始を楽しみに待つ子どもたち。同じく出番を待つ大泉高校文芸部の皆さんは、今回大型絵本の読み聞かせを2本、そして手作り紙芝居「ももたろう」を予定していました。

最初は緊張しましたが、子どもたちに楽しんでもらえてとてもうれしかったです」と話すのは、大泉高校文芸部部長の石川愛奈さんです。



大泉高校文芸部
石川愛奈さん

読み聞かせが始まると子どもたちは、絵本の周辺に集まり、集中して物語に耳を傾けています。そして、



OIZUMI TOWN

時間外窓口

毎週水曜日に開設している延長窓口のうち、4月から、利用実績の少ない税務課と建築課の窓口を廃止します。なお、毎週土曜日の時間外窓口はこれまでどおり実施します。

開設窓口は次のとおりです。

【毎週水曜日の時間外窓口（延長窓口）】

- ・ 3月14日、21日、28日および4月4日の水曜日 午後7時15分まで

□開設課

- ・ 3月14日、21日、28日…住民課・税務課・収納課・建築課
- ・ 4月4日…住民課・収納課

【毎週土曜日の時間外窓口（土曜窓口）】

- ・ 3月10日、17日、24日、31日および4月7日の土曜日 午前8時30分～午後5時15分

□開設課 住民課・収納課・水道課

※内容によっては受付ができないこともありますので、事前にご確認ください。詳しくは、各担当課へ。

町の人口と世帯

	2月末日現在の数	前月対比
人口	41,094 人 (6,283 人)	+5 (-2)
男	21,192 人 (3,330 人)	-3 (+18)
女	19,902 人 (2,953 人)	-7 (-2)
世帯数	17,536世帯 (3,161世帯)	+5 (-2)
出生	29人	死亡 30人

()内は外国人登録者・世帯数

先月の119番

	2月分	平成24年累計
△火災発生	1 (0) 件	1 (0) 件 ()内は建物火災
△損害額	調査中	調査中
△救急出動	106件	197件
●交通事故	17件	33件
●急病	74件	136件
●その他	15件	28件

- ・ 火災の問い合わせ ☎ 0180・992・666
- ・ 病院の照会 ☎ 45・7799
- ・ 大泉消防署 ☎ 62・3119
- ・ 太田市消防本部 ☎ 33・0119

〒370-0595 大泉町役場 広報情報課
 電話 63-3111 FAX 63-3921
 kouhou@town.oizumi.gunma.jp

紙芝居「ももたろう」のときは、前に乗り出し、動く登場人物に興味津々といった子も見られました。みんな子どもが大好きでじかに接することが活動の原動力になっているという文芸部の皆さんですが「私たち文芸部の特徴は、絵本の読み聞かせだけでなく、手作り紙芝居をすることです。今回のももたろうの紙芝居は、登場人物などを動かせるようにしたり、物語の最後の部分をオリジナルの内容にしたりするなど、部員みんなでアイデアを出し合いながら協力して完成

させた自信作です。現在も少しでもよい読み聞かせや紙芝居をしようと日々がんばっていますので、多くの皆さんに見てもらいたいですね」と石川さんは話してくれました。

文芸部の皆さんは、子どももお楽しみ会以外でも毎月第1日曜日に、図書館で絵本や紙芝居の読み聞かせを行っているほか、8月と12月の年2回、北児童館でも読み聞かせを行っています。また、今年1月には町のFMラジオ番組「みみよりOIZUMI」にも今



部活動の様子

回の子もお楽しみ会の紹介で出演するなど幅広い活動を行っています。そして現在は、初の試みとなる人形劇に挑戦することになり、新作「ヘンゼルとグレーテル」を準備中とのことです。部活動の取材に伺ったときには、劇で使

用する人形の作成中で部員の皆さんは、和やかな雰囲気の中先生の指導の下で協力しながら生地を裁断や縫製などの作業を手際よく進めていきました。

読み聞かせの効用は、以前このコーナーで紹介させていただきましたが、文芸部の皆さんは、過去にエプロンシアターを行ったり、人形劇にも挑戦することと読み聞かせのバリエーションを広げています。当面は人形劇の準備に集中することになりますが、新作の完成が楽しみです。



▲蛭名優杏 (30区・11歳)



▲P・N K



▲P・N むったんのおかん



イラストは黒で描いてね!

健康づくり課のスタッフが、健康についての鍵をご紹介します。

健康の鍵

【今月の鍵】

健康チェック(5) 血圧

【血圧とは】
 心臓は強い力で、血液を全身に送り出しています。心臓から押し出された血液が血管の壁を内側から押し出す力が「血圧」です。心臓は、毎分約70回も縮んだり(収縮)膨らんだり(拡張)を繰り返しています。

心臓がギュッと縮んで血液を送り出すときの血圧が「収縮期血圧」で、上の血圧と言われています。

収縮した血圧が元に戻り、一番膨らんだときの血圧が「拡張期血圧」で、下の血圧と言われています。この血圧は絶えず変化しています。

【血圧の変化】
 血圧は、基本的に昼が高く、

夜が低いというリズムを繰り返して細かく上下しています。

例えば、体を動かして作業しているとき、血圧は上がりますし、歩行、食事、排泄などでも上昇します。逆に睡眠中などは、血圧は下がります。肉体的活動だけでなく、精神的興奮、悲しみ、ストレスや不安などでも血圧は変化します。また、寒さや暑さなど体の外側のいろいろな環境も血圧を変動させる要因になっています。

【血圧の1日の変化】
 1日という時間の中で、血圧の変化をみると、朝、起床前からその日の活動に備えるように上がり始め、日中の動

いている時間帯では高くなり、夕方から夜に活動しなくなるのと下がり、睡眠中は更に低くなると言われています。

ただし、動いている間でも運動やストレスなどに応じて変化しますし、同じ人でも日によって血圧は変化します。

(健康づくり課・久保田松江)



正常血圧値について

- 拡張期血圧 85 mmHg未満
 - 収縮期血圧 100~129mmHg
- ～高血圧分類表より～

エッセイ

心豊かに 町長の日記から

～2月3日～

北部商盛会節分祭

日本列島がすっぱり寒気に覆われ、雪国では記録的な豪雪に見舞われ、犠牲者が出たり、生活に支障を来している。被災地の人々はずらい季節となっていることを思うと心が痛む。明日は立春だ。春が待ち遠しい。

節分祭は昔からの厄払い神事で、家では鯛の頭を柵の枝に刺して戸口に立て、炒った大豆を「福は内、鬼は外」と大声を上げて撒き、それを食べたりするのが習いだ。一昔前までその声が隣近所のあちこちから聞こえたのが懐かしい。

北部公民館の節分祭に毎年招かれている。それにしてもこの地域は活発だ。あらゆる行事を主体的に自主運営で催している。誠に感服の至りである。二階の窓から大豆ならぬカラーボールを、待ち受けるおおぜいの子どもらにプレゼントした。両手を広げ、喜んで受け取る姿に元気付けられる。日本の古き良き伝統行事を維持し、継承するのは大人の責務だと思う。

幸福を 両手で掴む 節分祭

(こうふくを りょうてでつかむ せつぶんさい)

節分祭の様子

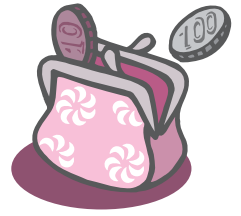




「誰でも儲かる」
投資はありません

かしこい消費者の手引き

町消費生活相談員が、さまざまな事例を元に、かしこい消費生活を送るワンポイントをご紹介します。



【第24回】マルチ商法に注意！

町消費生活センター ☎ 63・3511

新生活には、危険も潜んでいます。大学生もマルチ商法のターゲットにされています。

【事例】

大学の先輩や友人から勧められ、投資を勉強するセミナーに参加したところ「専門家が作成した投資用教材のDVDを見ればうまく運用でき必ず儲かる」と言われ、1枚56万円の投資用教材DVDを購入した。また「友人を紹介すると10万円の紹介料を支払う」と説明を受け、友人に購入させて紹介料を得たが、マルチ商法のように不審だ。

(20歳代・男性)

【解説】

今回の事例はマルチ商法に該当します。マルチ商法とは、加盟者が新規加盟者を誘い、その加盟者が更に別の加盟者を誘引するという連鎖によって組織を拡大し、新規加盟者やその配下の加盟者の支払う加盟料や商品購入代金などによって、自分の利益が増えるしくみの商法です。商品の販売などを目的としない「ねずみ講」は法律で全面的に禁止されていますが、マルチ商法は必ずしも違法な事

業ではありません。しかし、特定商取引法によって不当な勧誘行為などは禁止されています。説明会などで「必ず儲かる」とおるような業者は悪質な事業者である可能性が高いと言えます。

・事例の商品は投資用教材のDVDでしたが、健康食品や化粧品、洗剤や鍋などの場合もあります
・実際は勧誘時の説明と違い、DVDを見ても運用はできず、新たに加盟者も勧誘できないため、利益を得ることは困難です
・親しい人間関係が組織拡大の媒体になるため、経済的損失だけでなく、大切な人間関係を壊す危険性もあります

【アドバイス】

マルチ商法に該当する場合は、契約書面受領日から20日間以内であればクーリング・オフできますが、事業者側が対応しない場合があります。自分にとって本当に必要なものかどうか、適正な価格かどうかなど、お金を支払う前の冷静な検討と判断が必要です。
※詳しくは、町消費生活センター(内線1399、☎63・3511(直通))へ。

わんぱく先生おてんば

File 120

町内の先生たちの「子ども時代」をすてきな思い出に乗せてご紹介！



大泉町立北小学校
越澤昂洋先生



小学6年の頃

【野球】

小さい頃から体を動かすことが大好きで、学校での楽しみは、体育と給食でした。友だちの誘いを受け、小学2年生から野球を始めました。夢はもちろんプロ野球選手、日々練習に励みました。

私が野球を続けてきて良かったと思えることを2つ紹介します。1つ目は、一生付き合える仲間ができたことです。最高の仲間と最高の思い出を作ることができました。2つ目は、技術はもちろん、あいさつや礼儀などが自然と身についたことです。

楽しいことがあった分、つらいこともたくさんありました。そんなときも、周りには仲間がいて、家族や先生、たくさんの人に支えてもらい、大好きな野球を続けることができました。本当に感謝しています。野球を通して多くのことを学び、経験し、今の自分があります。





私のひと!

ご意見・ご質問・ご感想をお待ちしています!

〒370-0595 日の出 55-1 **広報情報課**

TEL 63・3111

FAX 63・3921

Eメール: kouhou@town.oizumi.gunma.jp

ご応募お待ちしております!

**図書カードが20人に
当たる!**

問題をよく読み、3つの答えの中から正しいものを選び、はがきに書いてお送りください。全問正解者の中から抽選で20人に500円の図書カードをプレゼントします。

今月の問題 (ヒント)

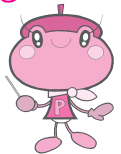
- ①〇〇の稚魚一斉放流 (1ページ)
 - ①さけ
 - ②さば
 - ③さめ
- ②平成25年度歌会始のお題は? (7ページ)
 - ①II
 - ②辰
 - ③立
- ③大泉高校〇〇部の皆さん (10ページ)
 - ①文芸
 - ②登山
 - ③手芸
- ④〇〇〇〇が寄贈されました (17ページ)
 - ①トレジャ
 - ②サンバー
 - ③レガシ
- ⑤そばはビタミン〇群の宝庫 (18ページ)
 - ①A
 - ②B
 - ③C

☆「入学式の思い出」を教えてください(お答えの中から、広報おおいずみに掲載させていただきます)。

応募方法 はがきに答え(例、①—A)、住所、行政区、氏名、年齢、電話番号と町政などに関するご意見ご要望がありましたら、書き添えてお送りください(匿名を希望される人は「匿名希望」と明記してください)。楽しい情報や文芸、イラスト、各種作品も大歓迎!
※応募は、1人1枚でお願いします。

あて先 〒370-0595
大泉町役場 広報情報課
「広報クイズ」係

イラストは
黒で描いてね!



締め切り 3月26日(26日の消印有効)

2月号の正解 ①—B ②—C
③—A ④—A ⑤—C

応募総数 67通で正解は62通でした

当選者 (敬称略)

- 小松奈央(5区)、穴原弘子(5区)、江原光江(8区)
- 久保田弥生(9区)、坂口麻衣(11区)、萩本喜美子(13区)
- 坂本春香(13区)、新井由佳(15区)、楊子龍(15区)
- 小野田絢美(17区)、川上ゆかり(17区)、藤原正子(18区)
- 外山優香(19区)、白石光(20区)、植木香帆(23区)
- 鶴林勝子(23区)、浜田優大(23区)、村田実優(27区)
- 小野寺真(27区)、加藤あやか(30区)

※当選者には、図書カードを郵送します。住所と氏名を忘れずにお書きください。

「卒業式の思い出」 を教えてください!

2月10日号の広報クイズ
☆「卒業式の思い出」に寄せられた回答の中からご紹介いたします。

☑ 今では3月の卒業ですが昭和18年、戦争のため2学期終了時の12月で卒業になってしまいました。

匿名希望

☑ 担任の先生に名前を呼ばれて「はい」と返事をするのに、とても緊張していたのを覚えています。

加藤あやかさん(30区)

☑ 保育園を卒園するとき先生に「きゆう」ってしてもらえてうれしかったです。

三田りんさん(27区)

☑ 去年娘がインフルにかかって、式に出られなかったこと…。そのあと1人だけの卒業式をやってもうたことが忘れられません。

匿名希望

☑ 大学の卒業式の後、同級生全員が集まって飲み明かしました。これから皆、社会に出るのでお互いを応援しあっています。今頃、皆がんばっているかな!!

福田 拡さん(13区)

☑ 中学生のとき、バレーボール部だった私は、卒業式当日、後輩から部員のサイン入りボールをもらいました。とてもうれしかったのを覚えています。

P・N エヒママ

☑ 中学校の卒業式の際に、当時好きだった男子になかなか第2ボタンをもらいにいけなくて、玄関でやっともうことができませんでした。

匿名希望

☑ 北陸の出身なので卒業式は必ず雪でした。

小野寺かをるさん(27区)

☑ 卒業式というと、仰げば尊し、蛍の光でした。

岩崎美智子さん(6区)

☑ 小学校の卒業式に、入学する中学校のセーラー服を着て参加することになっていて、うれしい気持ちと照れくさい気持ちだったことを思い出します。

匿名希望

☑ 仕事と家のことで忙しい母が、卒業式には必ず化粧をして髪の毛をセットし物を着て来てくれたことを思い出します。ありがとうね、お母さん…。

荒江恵子さん(5区)



しまだ りく
島田 陸さん (14歳)

好きなことは

サッカーです。部活では、県大会に出場して1つでも多く勝つことが目標です。

自分の性格

友人からは、まじめとよく言われますが、みんなで楽しく過ごすことが好きです。

夢に む、かっ て

MY DREAM

町内の学校に在籍する、夢に向かってがんばっている人をご紹介します。

必要なときには 厳しく指導できる教員に

学校・学年は？
町立北中学校2年生です。

学校生活は？

人前に出て話すのが苦手なので、そういう自分を変えようと思い、1年生のときから生徒会に入っています。昨年の秋からは副会長としていろいろな活動をしています。みんなできるようになっています。ですが、しっかりあいさつができる学校にしたいので、週1回だったあいさつ運動を2回に増やしました。

将来の夢は？

夢は、教員になることです。部活動の顧問の先生の影響でそう思うようになったのかも。しれませんが、今は、勉強・部活に一生懸命取り組んでいます。勉強では、課題をしっかりとこなし、分らないところは重点的に繰り返し学習するようにしています。将来は、優しいだけでなく、必要なときには厳しく指導することができる先生になりたいと思います。あと、部活動の指導もしてみたいですね。

ちびっ子写真館



「ちびっ子写真館」では、3歳未満の町内在住のお子さんを紹介しています。掲載希望者は、広報情報課(☎63・3111 内線215)へご連絡ください。



さかぐち みと
坂口海都ちゃん
(11区・2歳)

どんなちびっ子？

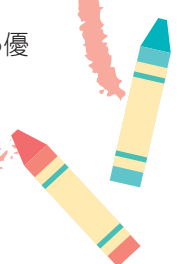
とってもおませで、お話するのが大好き。いつもにこにこ笑顔のかわいい子です。

好きなものは？

キャラクターものやピンク色のもの。お絵かき、歌や踊りも大好きです。食べ物では、きゅうりやミニトマトが好きです。

パパ・ママからひとこと

いつも元気で、人の気持ちのわかる優しい子になってね。





町のイベントや
地域のお話をお届けします。

広報に掲載された写真はご本人に
プレゼント！

広報情報課(☎63・3111 内線215)
までご連絡ください。

公利連サークルフェスティバル

公利連加盟サークルが 活動の成果を発表



2月18日・19日の2日間、文化むらを会場に、「第29回公利連サークルフェスティバル」が行われ、町公民館を拠点として定期的かつ自主的に活動しているサークルが、作品展示やコンサートなどで、日ごろの活動の成果を発表しました。19日には、コンサートやお菓子同好会によるお菓子、コーヒーの販売も行われ、会場を訪れた多くの皆さんは、各サークルのステージを楽しみました。



ナレオ
ウクレーレによる華やかなステージ



高齢者叙勲受章

高齢者叙勲で、河内梧作氏（9区・88歳）が旭日単光章を受章され、2月8日、大泉園で伝達が行われました。河内氏の受章は、町議会議員として6期にわたり活躍された地方自治功労によるものです。

小野里げんさんの長寿を祝う



2月17日、100歳の誕生日を迎えられた小野里げんさん（21区）の長寿を祝い、大泉園で斉藤町長から慶祝状や記念品などが贈られました。施設からは手作りケーキも贈られ、ご家族や施設の皆さんから祝福を受けました。



乗用車が寄贈されました

2月22日、乗用車の納車に伴い、役場玄関前で寄贈式が行われました。新しく納車されたのは、黒のスバル・レガシィで、富士重工業群馬製作所生活協同組合より寄贈していただいたものです。

シャボン玉の中に 入って見たら…

大きなシャボン玉をつくらう！

2月6日、西児童館で「大きなシャボン玉をつくらう！」が行われました。講師に群馬工業専門学校の小島 昭先生を迎え、身近な物を使った不思議な科学の実験を行いました。実験の最後には、大きなシャボン玉の中に入った子どもたちのさまざまな表情が見られました。



「見直そう! 未来に向けて…。 出来ることから一歩ずつ」

第34回消費生活展

2月26日、町公民館で第34回消費生活展が行われました。町くらしの会によるバザーや生活研究グループによる花ずしの実演・試食、リフォーム作品の展示、消防コーナーでは、地震への備えと救命講習など、各ブースは多くの来場者でにぎわっていました。

健康
レシピ
18

町食生活改善推進員の皆さんから、毎月料理を紹介していただきます。

手打ちそば

そばはビタミンB群の宝庫

特にビタミンB₁・B₂が精白米の4倍も含まれています。B₁は体力の低下、イライラ、食欲不振の解消に効果を発揮します。また、B₂は皮膚や粘膜を健康に保つ働きがあります。

食生活改善推進員 川島史子さん（左）、新井裕美さん



【材料（4～5人分）】

【そば】

そば粉	300 g
強力粉	200 g
水	230～250cc

【だし】

水	800cc
厚削り節	55 g

【かえし】

みりん	大きじ2と3分の1
砂糖	35 g
しょうゆ	170cc

【1人分栄養価】

エネルギー	440kcal
たんぱく質	14.8 g
脂質	2.6 g
食塩相当量	5.5 g

【そばつゆ】 だし汁4、かえし1で混ぜる
 ・だし汁…水が沸騰したら厚削り節を入れ、弱火で15分煮てこす
 ・かえし…みりんを弱火で熱しアルコールをとばしたら砂糖を入れ、溶けたらしょうゆを入れる。しょうゆが煮いたらあくを取る

【作り方】

- 1 そば粉と強力粉をよく混ぜ合わせたら、230～250ccの水を3回に分けて加える。手のひらを合わせ、なでるようにして練ったものをまとめて、1つのそば玉にする
- 2 ①を上から押しつぶし丸くする。この状態で5～10分ねかす
- 3 さらに②をつぶして、できるだけ円形にのばしたら手前から麺棒に巻いて、上下左右同じ回数打ってのばす。均等にのばし四角になったら1辺を持ち、半分に折ったら打ち粉をしてさらに半分に折り、端から均等に切っていく
- 4 たっぷり沸かした湯にそばを広げて入れて、固めにゆでて水で洗いぬめりをとる



編集後記



▼3月に入ると、どうしても昨年を思い出し、またあのようなことが起こるのではないかと、ちよつとドキドキ、緊張してしまいます。その緊張と被害を少しでも抑えるために、常に備えだけはしておかなければと思っています。 (智)

▼今回、大泉高校文芸部の皆さんの活動を取材させていただきました。高校生を取材するときいつも感心するのは、その若さあふれるパワー。同時に、そんな彼らに正面から向き合う先生がたにも頭がさがる思いがしました。 (慎)

▼広報ワイズでは、問題のほかに、「卒業式の思い出」など、テーマに沿った話も募集。同じお題でも、毎回皆さんからさまざまなエピソードが寄せられています。ワイズへ応募の際は、皆さんのお話をぜひ書か添えてお送りください。 (純)