



人生の門出を祝う
～平成24年大泉町成人式～

広報

おおいずみ

2012
1.25
Vol.731



南中学校 新校舎が完成

町では、安全で快適な教育環境を提供するため、南中学校校舎の改築工事を行ってきました。そして、昨年11月をもって工事が終了し、12月8日からは、新校舎での授業が始まりました。

新校舎は、鉄筋コンクリート3階建てで、新耐震基準に適合すること
はもとより、周りの自然環境、都市
環境にマッチした外観、色合いに
なっています。

また、校庭へ直接抜けられる特徴
的なピロティ（吹き抜け）をはじめ、
リサイクル建材の活用や太陽光発電
設備を設置する計画で環境と利便性
に富んだ設計となっています。

太陽光発電は、30KWの性能を持ち、
新校舎の電気量の90%以上を賄うこ
とができます。



県内産材木を使用し、福祉面にも配慮

環境にやさしいだけでなく、階段の手すりに視覚障害点字の表示や多目的トイレの設置、車いす対応のエレベーターの設置など、福祉の面からも優れた設計となっています。普通教室については、床や壁などに県内産のスギ、松をふんだんに使用しており、木の温もりが伝わる暖かみのある設計となっています。

新校舎を大切に使って きれいなまま残していけるように



南中学校生徒会長
吉澤 瑠依さん

このたびは、私たち南中生のために新しい校舎を建てていただきありがとうございます。いよいよ新校舎での生活を送ることを思うと、感謝の気持ちでいっぱいです。

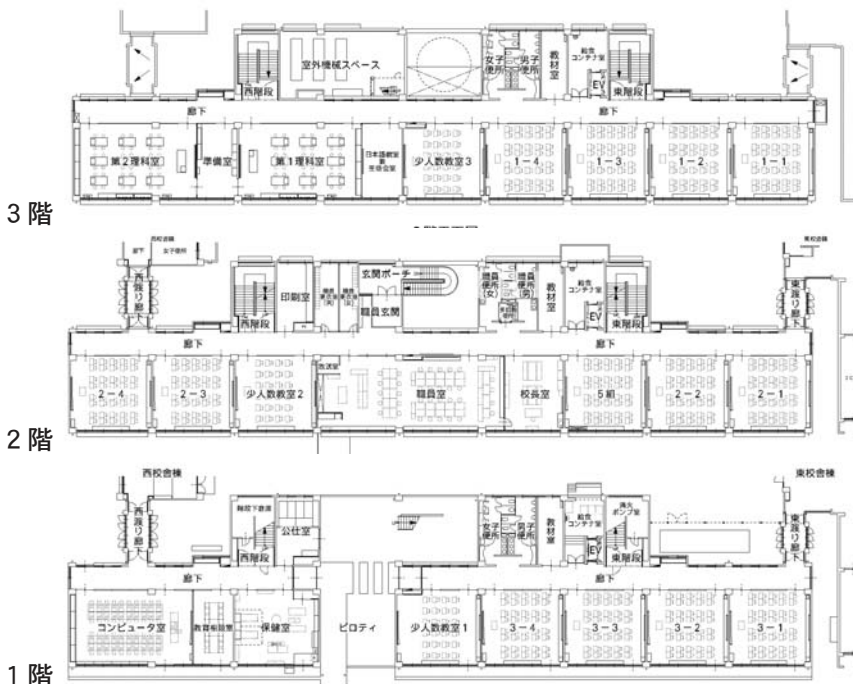
今の3年生と2年生は、一昨年の10月に仮設校舎に引越し、約1年間をそこで過ごしました。3月11日には、あの東日本大震災が起こり、私たちは学校生活を送るのも不安でいっぱいでした。しかし、余震が起こる中でも校舎の建て替え作業をしてくださる現場の方々を見て、言葉に表せないほどの感謝の気持ちを持ちました。

東北では、学校が無くなった小学生や中学生もたくさんいます。そんな中で新しい校舎で生活が送れることを考えると、自分たちがどれほど恵まれているのかを改めて実感しています。このことに深く感謝し、これから先私たち南中生は、この新校舎を大切に使い、いかなければならないと感じています。このきれいな床を、きれいな壁を、きれいなトイレを、5年後も10年後も、ずっときれいなまま残していけるように全生徒で努力していきます。また、すばらしい新校舎に負けないう、私たち南中生も明るく規律正しい学校生活を送っていきたいと思います。南中学校新校舎の建て替えに関わってくださった全ての皆様、本当にありがとうございました。

調理室はプロパンを使用し 非常時にも対応

調理室は、都市ガスやIHではなく、プロパンガスを使用しています。これは、災害時には南中学校は避難所として指定され、不特定多数の人が生活することにもなりますので、災害に強いプロパンを使用し、煮炊きのできるよう非常時にも配慮しています。

コンピュータ室は、OA用の床板で取り外しが容易にでき、下部に配線ができるようになっています。約40台のパソコンが配置され、生徒の情報教育の場として使用されます。



**2階中央に職員室を配置した
防犯性の高い設計**
開かれた学校でありながら、防犯性の高い設計となっています。2階中央に職員室、校長室を配置しグラウンドを含めた学校内全ての場所に目が届くようになります。また、校長室は少人数の会議や打ち合わせなどができるよう広めの設計となっています。
※詳しくは、庶務課（内線301）へ。



校長室からの眺望

所得税の確定申告 住民税の申告

平成23年分（平成23年1月1日から12月31日まで）の所得税の確定申告と住民税の申告が2月16日（木）から始まり、町では、3月15日（木）までの間、役場内に相談会場を設け、申告相談を行いますので証明書や領収書など申告に必要な書類を用意してお越しください。

申告相談の開催

役場では、地区別申告相談日の日程（別表のとおり）で申告相談を行います。混雑を避けるために、できるだけ指定の日にお越しください。ご協力をお願いします（申告に必要な書類と印鑑をお持ちください）。指定の日が都合の悪い場合でも、期間中に必ず申告をしてください。この期間中に申告しない場合には、無申告加算税や延滞税を納めていただくことがあります。

ですので、ご注意ください。

申告相談会場

- ・ 館林税務署
- ・ 役場（3階大会議室）

所得税の確定申告

□確定申告が必要な人

- ① 事業をしている人、不動産収入のある人、土地や建物などを売った人（なお、事業をしている人、土地や建物、株式などを売った人、青色申告の手続きをされている人などは、館林税務署で申告相

地区別申告相談日

受付日	行政区	受付日	行政区		
2月	16日（木）	15区	3月	1日（木）	19区
	17日（金）	18・20・21区		2日（金）	27・28区
	20日（月）	23区		5日（月）	16区
	21日（火）	29・30区		6日（火）	10・11・12区
	22日（水）	9区		7日（水）	1・2区
	23日（木）	3・4・5区		8日（木）	13区
	24日（金）	24・25・26区		9日（金）	22区
	27日（月）	6・7・8区		12日（月）	予備日
	28日（火）	17区		13日（火）	
	29日（水）	14区		14日（水）	
		15日（木）			

申告相談（土・日曜日は行いません）

- ・ 受付時間…午前8時30分～午後4時
- ・ 相談開始時間…午前9時

- ② 給与と所得者で平成23年中の給与の収入金額が200万円を超える人、または給与以外の各種所得金額の合計額が20万円を超える人
- ③ 給与と所得者で年の中途で退職し、その後就職をしなかったために年末調整を受けなかった人

□確定申告をすれば税金が戻る人

確定申告をしなくてもよい人でも、源泉徴収された税金や予定納税をした税金

が納め過ぎになっている場合には、還付を受けるための申告をすることができます。

- ① 源泉徴収された配当や原稿料などの収入が少額で、しかも、その他の収入も多くない人
- ② 給与と所得や退職所得のある人で医療費控除、住宅借入金等特別控除などを受けることのできる人
- ③ 予定納税をしている人で、確定申告の必要がなくなつた人

なお、給与と所得者で給与

東日本大震災により 被害を受けた皆さんへ

平成23年12月に、「東日本大震災の被災者等に係る国税関係法律の臨時特例に関する法律の一部を改正する法律」などが施行され、所得税などの国税に関して、東日本大震災により被害を受けた人や復興推進に向けた取り組みを対象として、新たな税制上の措置が追加されています。

平成23年4月に施行された「東日本大震災の被災者等に係る国税関係法律の臨時特例に関する法律」で創設された税制上の措置と合わせて、東日本大震災により被害を受けた人などは、所得税などの軽減・免除を受けることができ、確定申告などの手続きを行うことにより、税金の還付を受けることができます。

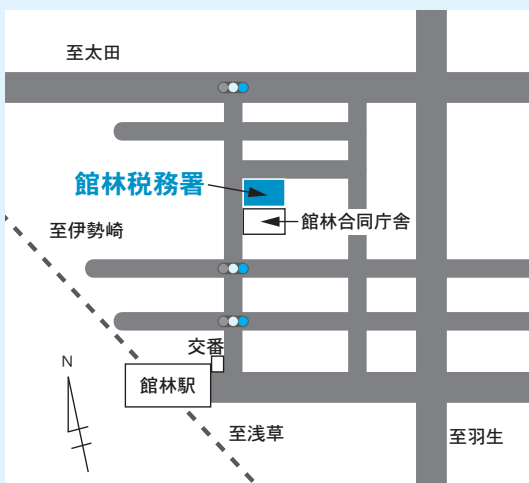
また、大震災により住宅・家財などに損害を受けた人は、所得税と同様に、損害金額に基づき計算した金額を所得から控除することにより個人住民税の軽減を受けることができます。この軽減措置は、所得税で申告した人については、基本的に手続き不要です。なお、この控除は、災害に関連して支出した次のような費用も対象となります。

□対象となる費用の例

- ・ 損壊などした住宅家財などの取り壊し、除却などのための費用
- ・ 災害がやんだ日の翌日から3年以内にした次に掲げる費用
- ①土砂などを除去するための費用
- ②住宅家財などの現状回復および損壊防止などのための費用
- ・ 住宅家財などの被害の拡大、発生を防止するために緊急に必要な措置のための費用

※所得税について詳しくは、館林税務署にお問い合わせいただくか、これらの措置についてのパンフレットなどが国税庁ホームページ (<http://www.nta.go.jp>) に掲載されていますのでご覧ください。

■館林税務署
 ・ 館林市仲町11-12
 ☎ 72・4373
 (自動音声案内0)



住民税の申告

所得や退職所得以外の各種所得金額の合計額が20万円以下のため確定申告を要しない人でも、還付を受けるための申告書を提出する場合には、これらの所得も申告しなければなりません。

□申告が必要な人
 確定申告をする必要のない人で、平成23年中になんらかの所得のあった人は、すべて申告していただく必要があります。必要な書類と印鑑をお持ちになり、役場で申告してください。町・県民税の申告書が

送られなかった人でも、なんらかの所得があった人は申告をしてください。
□申告の必要がない人
 ①生活保護法の規定による生活扶助を受けている人
 ②給与所得のみで、勤務先から町役場へ給与支払報告書が提出されている人

③公的年金等の所得のみで、社会保険庁や共済組合などその年金の支払者から町役場へ、公的年金等支払報告書が提出されている人(ただし、扶養控除、配偶者控除、その他の各種控除が変更になる人は確定申告が必要)

平成23年分 所得税の主な改正事項

□年金所得者の申告手続きの簡素化

・平成23年中において、公的年金等の収入が400万円以下であり、かつ他の所得が20万円以下である場合には、確定申告の必要がなくなりました(ただし、所得税の還付を受けるためには確定申告が必要)

□扶養控除等の改正

・年齢16歳未満の扶養親族に対する扶養控除の廃止
 ・年齢16歳以上19歳未満の扶養親族に対する扶養控除の上乗せ部分(25万円)の廃止

※税制改正、そのほか税金に関して詳しくは、税務課町民税諸税係(内線156・157)へ。

小学校入学説明会および学用品販売

町では、4月から町立小学校に入学する児童の保護者を対象に、入学説明会を開催します。

該当者には通知をします。ので、入学予定の小学校の説明会へご出席ください。

□日時 下表のとおり

□対象 平成24年度町立小学校新入学児童の保護者
※出席できない場合、また不明な点については、各学

校へ直接お問い合わせください。また、学用品などを購入する場合は、エコバッグなどをご用意ください。詳しくは、学校教育課へ。



■ 日程一覧

学校名	日 時
西小学校 ☎ 62・3537	2月8日(水) 学用品販売 午後1時～1時30分 受付 午後1時30分～2時 説明会 午後2時～
南小学校 ☎ 62・2227	2月9日(木) 学用品販売 午後0時40分～1時40分 受付 午後1時30分～1時50分 説明会 午後2時～
北小学校 ☎ 62・2014	2月15日(水) 受付 午前9時30分～9時50分 説明会 午前10時～11時 学用品販売 午前11時～11時30分
東小学校 ☎ 63・2971	2月16日(木) 学用品販売 午後1時～1時30分 受付 午後1時30分～2時 説明会 午後2時～

学校教育課

内線 303

第6回町議会定例会が開催されました

平成23年12月13日から15日に開催された「第6回町議会定例会」では、次の議案などが上程され、いずれも原案のとおり可決されました。

【審議された議案など】

- 大泉町町税条例等の一部を改正する条例について
- 大泉町児童館の設置及び管理に関する条例及び大泉町地域活動支援センターの設置及び管理に関

する条例の一部を改正する条例について

- 指定管理者の指定について（大泉町地域活動支援センター及び大泉町心身障害者等デイサービスセンター）
- 指定管理者の指定について（大泉町都市公園運動施設）
- 指定管理者の指定について（大泉町文化むら）
- 指定管理者の指定について（大泉町社会体育施設）

□大泉町道路線の廃止について

- 大泉町道路線の認定について
- 平成23年度大泉町一般会計補正予算（第6号）について

□平成23年度大泉町下水道事業特別会計補正予算（第1号）について

- 平成23年度大泉町水道事業会計補正予算（第2号）について
- 子宮頸がん予防ワクチン等定期接種に関し、早期に国の制度確立を求める意見書
- 議員派遣について

- 全額国庫負担による最低保障年金制度の創設を求
- 平成23年度大泉町国民健康保険事業特別会計補正予算（第2号）について
- 平成23年度大泉町介護保険事業特別会計補正予算（第2号）について

議会事務局

内線 412

第34回 消費生活展

町くらしの会では、「見直そう！未来に向けて…。～出来ることから一歩ずつ～」をテーマに消費生活展を開催します。

□日時 2月26日(日) 午前10時～午後3時

□場所 町公民館(吉田2465)

□内容 リフォーム作品やパネルの展示、バザー、刃物研ぎ、手作りお菓子や野菜の直売ほか

※詳しくは、商工課(内線137)へ。

大泉町役場は
☎63-3111です



親子教室／母親クラブ参加者募集

める請願(継続審査申出)
□年金受給資格期間の10年への短縮を求める請願(継続審査申出)

□0・4%の年金引き下げをもとに戻すことを求める請願(継続審査申出)
□子ども・子育て新システム

△の導入に反対し、現行保育制度の拡充を求める意見書提出を求める請願書(継続審査申出)

□閉会中の継続調査申出について
※詳しくは、議会事務局庶務係へ。

【平成24年度親子教室参加者募集】

□活動日時 毎週水曜日、または金曜日 午前9時30分～11時30分

□内容 絵本や紙芝居の読み聞かせ、集団遊び、歌とりズム遊び、クラフト遊び、研修会など

□対象 町内在住で、平成

21年4月2日～平成23年4月1日生まれの幼児とその親

□定員 各児童館とも水曜日22組・金曜日22組(定員を超えた場合は抽選)
□申込期間 2月1日(水)～15日(水) 午前9時～午後5時

【平成24年度母親クラブ会

員募集】

□活動日時 平日の午前中(1か月に1、2回)

□内容 地域へのボランティア活動、部活動(手芸・料理・軽スポーツ・バレーボールほか)
□対象 町内在住の母親と親子教室に参加する母親

□費用 年額1200円

(部活動に加入する場合は、別に部会費を徴収します)

【共通事項】
□申込方法 各児童館へ直接申し込む
※詳しくは、各児童館へ。
・東児童館 ☎62・0133
・西児童館 ☎62・4689
・南児童館 ☎63・1721
・北児童館 ☎63・3820

平成23年度 予算の補正を行いました

平成23年度大泉町一般会計補正予算第6号では、歳入歳出予算の総額から8,000万円を減額し、予算総額は127億9,300万円となりました。

【歳入の主なもの】

- ・県知事選挙委託金 △1,611,000円
- ・県議会議員選挙委託金 △7,512,000円
- ・財政調整基金繰入金 △74,991,000円
- ・大泉太鼓(財)自治総合センターコミュニティ助成金 2,500,000円

【歳出の主なもの】

- ・住民情報システム推進事業 △23,734,000円
 - ・県議会議員選挙費 △7,865,000円
 - ・県知事選挙費 △2,748,000円
 - ・社会福祉協議会補助金 △2,094,000円
 - ・障害者自立支援事業 8,663,000円
 - ・日本脳炎予防接種委託料 6,309,000円
 - ・大泉太鼓(財)自治総合センターコミュニティ助成金 2,500,000円
 - ・都市公園管理費 △4,047,000円
 - ・非常備消防事業 県市町村総合事務組合負担金 3,945,000円
 - ・職員人件費 △53,776,000円
- ※詳しくは、財政課財政係(内線309)へ。

各児童館

議会のだより



大泉町消防出初式（平成24年1月7日）

もくじ

- P 8 出初式の様子（大泉町文化むら）
 - P 9 一般質問
 - ・農業振興のための政策は
 - ・産業振興で活気と賑わいのあるまちづくりを
 - P 10 放射性物質への不安、子どもたちの安全対策は
 - ・町民の生命と財産を守る「防災計画」を
 - P 11 無秩序なごみステーションへの対応は
 - ・婚活支援で少子化に歯止めを
 - P 12 浄化槽清掃の現状に対する町長の見解は
 - ・国保税の資産割廃止の取り組みは
 - P 13 予算要望
 - 防犯カメラ・防災無線・町内循環バス
 - 国保税引き下げ・訪問介護・少人数学級化
 - 企業誘致・商店街の活性化・未整理地区への検討
 - 収納率向上 他
- 請願 4件

12月定例会

平成23年第6回定例会を、12月13日(火)から15日(木)までの3日間の日程で開催しました。

内容は、一般会計補正予算（6号）など議案13件、また、議員発議による「子宮頸がん予防ワクチン等定期接種に関する、早期に国の制度確立を求める意見書」1件を追加し、すべての議案を原案通り可決しました。一般質問には、8人の議員が登壇し、今後の町の政策全般について質問しました。請願4件については継続審査となりました。

なお、第5回臨時会を11月29日(火)に開催し、「大泉町職員の給与に関する条例等一部を改正する条例」について、質疑、反対討論、賛成討論を行い、賛成多数で可決しました。

一般質問

Q 農業振興のための政策は

A 協働の農業施策を調査研究していきたい

村山俊明 議員

私は「守ります大泉の農業、作ります大泉ブランド」をテーマに、安全安心な農産物の生産、やりがいのある農業を創造・推進すべきだと考えます。そのためには、野菜や草花の栽培、バイオテクノロジー、および食品生産に関する知識や技

術を有する町内の高校に調査研究費を提供し、同校と農業従事者が連携する必要がありますと考えます。

また、大泉ブランドを全国的に発信するには、「道の駅」の建設が有効だと考えます。本町単独でなく、西邑楽3町の広域的な構想を考えていますが、町長の考えは。



夢のある農地利用を

町長

大泉ブランドの製品を考える上で町内にある高校の技術を生かした協働の農業施策について、今後調査研究していきたい。「道の駅」建設については、今後の社会情勢や経済状況などを見極めながら検討していきたいと思えます。

Q 産業振興で活気と賑わいのあるまちづくりを

A 関係機関と連携して努力します

山口将 議員

工業振興の中で、
①雇用の確保の考え方
②企業誘致の計画
③ものづくりのまちに対する考え方
④産業振興で活気と賑わいのあるまちづくり
について質問します。

町長・
岩瀬住民
経済部長



遊休地の有効活用を

工業振興について、
①業種により雇用の拡大を考えている企業もあり、各関係機関と連携して雇用対策を検討していきます
②拡張を考えている企業もあり、近隣自治体とも連携を図りながら検討します
③ものづくりのまち宣言が

できるように努力していきます
④発想とやる気が、活気と賑わいのあるまちづくりの第一歩です。経済的には、雇用の安定が第一であり、それが安心感になり観光や消費へとつながり、ひいては商業の活性化にもつながっていくと思えます

Q 放射性物質への不安、子どもたちの安全対策は

A 国より厳しい基準で定期的にチェックします

津久井明人 議員

本町では、子どもたちや町民の安全安心を第一に考え、早くから放射線量の測定や除染などの対応を行っています。

しかし、一部のマスコミにより、町内に基準値を超えるホットスポットが存在するかのようになり、誤って報道され、多くの人から不安の声が上がっています。

教育委員会においては、教育現場での放射性物質への対応と、学校給食の検査体制はどうしますか。

町長

放射線量は全て国の基準以下でした。基準を大幅に下回った箇所においても、さらに厳しい町独自の基準で除染を行いました。今後毎月定期的に測定を行い除染も実施します。

学校給食も放射性物質の測定を開始しました。今後、町独自の検査を考慮に入れながら、県が安全宣言を出している安全安心な食材を使用し提供していきます。



子どものためにしっかりと測定を

Q 町民の生命と財産を守る「防災計画」を

A わかりやすい「防災計画」の見直しに着手します

渡邊 明 議員



緊急時に備えた有効な防災無線設置を

町長

マップ」を見直し、新規に作成すること

- 東日本大震災の被害と経験を生かした新たな「地域防災計画」を早急に作成してほしい。具体的には、
- ① 避難施設は行政区ごとに統制管理できるよう、分かりやすくマニュアル化すること
 - ② 全町民に緊急伝達できる防災無線（放送塔）を早急に設置すること
 - ③ 本部は地域防災会と連携して地域住民の生命と財産を守る体制をつくること
 - ④ 新たな大地震に備えて、これまでの「地震防災

- ① 自主防災組織と連携し今後検討していきます
- ② 災害情報システムについては、早期に設置できるように努力します
- ③ 災害対策には万全を期していきます
- ④ 震災対策は待ったなし、地震災害などの減災を図るため対策を進めます



無秩序なごみステーション

直接指導やチラシなどの配布、看板の掲示を行っていません。それでも改善されない場合は、地域との調整がつけば、当該ステーションの廃止を行い、別の場所に新たに設置しています。

川島生活
環境部長

ごみステーションに出されたルール違反のごみは、回収されずに徐々にたまっていき、やがて手のつけられない状態になります。特に、夏場には生ごみが腐り、悪臭を放ち、はえが

発生するなど、衛生環境が著しく悪化します。子どもの教育や、健全育成の面から見過ごせない深刻な状態です。このような無秩序なごみステーションに対して、どのように対応していますか。

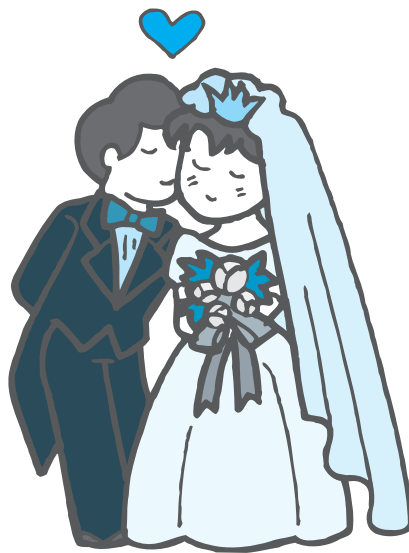
田邊信雄 議員

Q 無秩序なごみステーションへの対応は
A 改善されないステーションは廃止しています

全国的な傾向として、子どもを生み育てられる年齢層の未婚化や晩婚化が進んでいます。厚生労働省の機関の調査によると、未婚男女の約9割近くの人が、「結婚意欲があっても出会いの機会が少ない」という実態にあります。少子化に歯止めがかからない未婚化の問題は、社会全体で取り組むべき問題です。行政は、現状の晩婚化・未婚化に危機感を感じ、問

題意識を持って婚活支援事業に取り組むべきです。本町でも晩婚化・未婚化が進んでおり、特に男性の未婚率は全国平均を上回っています。婚活支援の必要性・重要性は理解しますが、町としては、民間団体などの事業開催時に、会場提供などの側面的支援を行っていく考えです。

町長



全町的な取り組みで婚活支援を

河田敏勝 議員

Q 婚活支援で少子化に歯止めを
A 民間の婚活支援事業を側面的に支援します



しっかりとした浄化槽管理を

願っています。また、別業者紹介の相談があった場合には、清掃組合代表者に相談するようお願いしています。

浄化槽清掃は町の許可を受けた業者7社が登録されていますが、町による行政指導もなく、年1回の清掃もなしに数年が過ぎた例が多く、私の所にも多くの苦情が寄せられています。フリー百科事典「ウィキペディア」には、「浄化槽清

町長

浄化槽清掃業者の区域割りはありません。また、料金は各清掃業者が決めていますので、独占禁止法には抵触しないと考えます。

住民から浄化槽清掃業者と連絡が取れないと指摘があった場合には、担当課が業者と連絡を取り対応しています。

町長

本町の国保税については所得割、資産割の応能負担の割合が、均等割、平等割の応益負担に比べ県内の他の市町村と比較してかなり

資産割は、居住用家屋など収益を生み出さない不動産なども対象になるため、年金生活者で持家のある人への資産割は大きな負担になっています。また、資産割は広大な農地を所有する大地主に対する課税の意味合いがあるため、地方で高率な資産割をかける傾向があります。また、資産割は、固定資産税との二重取りとの批判もあります。資産割を廃止して国保税の軽減に取り組むべきであると考えます。

■国民健康保険税関係

区分	所得割	資産割	均等割	平等割
医療分	7.9 / 100	60 / 100	15,000 円	20,000 円
支援分	2.6 / 100	9 / 100	7,000 円	6,000 円
介護分	1 / 100	6.8 / 100	4,700 円	2,500 円

(課税限度額 医療分:500,000円 支援分:130,000円 介護分:100,000円)

高くなっています。指摘の資産割については所得割とともに応能分として負担いただきますが、応益負担である均等割、平等割と均衡がとれるよう、時代に合った見直しをしなければならぬと考えられています。

Q 浄化槽清掃の現状に対する町長の見解は
A 独占禁止法には抵触していないと考えます

金子光国 議員

Q 国保税の資産割廃止の取り組みは
A 時代にあった見直しを考えています

久保田一郎 議員

平成24年度 予算要望

(一部抜粋して掲載)



3月定例会

□日時 3月5日(月)

午前10時～(予定)

※皆さんの傍聴をお待ちしています。どなたでも気軽に傍聴できます。詳しくは、議会事務局へ。

総務企画常任委員会

- ① 町有地の有効活用と必要性の検討をすること。また、土地開発公社のあり方について調査研究すること
- ② 自主防災組織の組織率100%を目指すとともに災害時に備え組織機能の強化を図ること
- ③ 防犯灯のLED化に向けた調査研究(費用対効果を算定)を進めること
- ④ 全学区区通学路に防犯カメラ設置を検討すること
- ⑤ 災害時におけるFM放送の有効活用および周知を図り、防災無線設置にむけた調査研究をすること
- ⑥ 協働のまちづくりの本格的実践を進めること(町長との意見交換会の充実など)
- ⑦ 町内循環バス「さわやか」のデマンドバスや福祉・通学バスとして、関係部署と連携し調査研究すること

福祉文教常任委員会

- ① 健康づくりの観点から、交通弱者など、誰でも気軽に外出し活動ができるオンデマンド交通システム導入に向け調査・研究すること
- ② 国民健康保険の保険税の

引き下げを図ること

- ③ 放課後子どもプランとの連携を含め、学童保育の4年生以上への拡大を図ること
- ④ 介護予防対策の充実を図り、訪問介護体制の強化に努めること
- ⑤ 多機能型施設・グループホームの充実を図ること
- ⑥ 小中学校全学年の少人数学級化を図り、国・県の施策と連携した町教育指導体制の構築に努めること
- ⑦ 郷土出身芸術家の作品展示を目的とした施設について検討すること

都市環境常任委員会

- ① 企業誘致の積極的な推進および町内企業の支援体制の強化を図ること
- ② 空き店舗対策、グルメ横丁などの活用で商店街の活性化に努めること(産業・観光対策などの専門部門を新設)
- ③ 住宅用太陽光発電システムや太陽熱利用温水器の設置を推進すること
- ④ ごみ減量化と徹底した分別を進め、不法投棄防止対策強化に取り組むこと
- ⑤ 道路冠水整備・道路側溝整備の新設改修対策を積

極的に取り組むこと

- ⑥ 未整理地区への種々な検討を行い可能な限り方向性を付けること
- ⑦ 老朽化した配水管の布設替えや、浄配水場の耐震化や危機管理に努め安定したライフラインの確保を図ること

全体要望

- ① 健全財政の推進に向け、税金など、各種事業における収納率向上に努めること
- ② 議会本会議のインターネット配信システム導入に向けて調査・研究すること

請願(継続審査)

- ・ 全額国庫負担による最低保障年金制度の創設を求める意見書の請願
- ・ 年金受給資格期間の10年への短縮を求める意見書の請願
- ・ 0.4%の年金引き下げをもとに戻すことを求める意見書の請願
- ・ 子ども・子育て新システムの導入に反対し、現行保育制度の拡充を求める意見書の請願



皆様のお手元に届く頃には、正月気分も抜けている頃と思われませんが、改めて新年のお祝いを申し上げます。今、去年を振り返ると、日本列島を襲った数々の災害は、その爪痕深く、いまだ解決の道を見いだせず苦しむ方が大勢おられます。心の痛む想いは、多くの町民の方が同じである。人がつらく悲しいとき、地域、犬や猫、そして、わが町への絆、去年は、この絆という言葉を温かく感じ、他を思いやる心と、地域の連携を考え直させた年であった。今年には地域の組織、行政との連携を深め、他町に誇れる町づくり元年にしたいものである。

(編集委員 浅野正己)

議会だより文責

議長 安田博敏

【編集委員】

- 委員長 新井典夫
- 副委員長 浅野正己
- 委員 田邊信雄
- 委員 山口将

くらしの Information Oizumi 情報報



大泉スタンプが
切り替わります



新しいスタンプ

現在の大泉スタンプ（むらさき色／赤色）の有効期限は、3月31日（土）です。現在のスタンプは、有効期限内に使用しないと無効になります。しまい忘れのないよう早めに整理

して、スタンプ加盟店でご利用ください。

なお、新しいスタンプはページの紙に茶インクの印刷です。

※平成23年5月22日に行われたスタンプチャリティーイベントでは、回収したスタンプにより、15万1065円を東日本大震災義援金としておくりました。詳しくは、町商工会（☎62・4334）へ。

国民年金3号被保険者の届出について

太田年金事務所国民年金課

第3号被保険者は配偶者の転職や退職などによっても届け出が必要です。

国民年金の「第3号被保険者」(厚生年金や共済年金に加入している配偶者に扶養されている20歳以上60歳未満の



大泉太鼓の新調

町では、(財)自治総合センターが宝くじの普及広報、コミュニティの健全な発展を図ることを目的に行っているコミュニティ助成事業を活用し、大泉太鼓が使用する太鼓を新調しました。

これからも、町内各行事にて迫力ある演奏を披露していきますので、ご声援よろしくお願ひします。

※詳しくは、商工課(内線138)へ。

点字図書館を利用してみませんか

県立点字図書館

点字図書館では、視覚に障害のある人が読めるように文学や歴史など2万1500タイトルの点字図書や録音図書を所蔵しています。貸出は無料で、郵送料金もかかりません。また、録音図書のうちデータイー図書を聞くためには専用の再生機が必要ですが、こちらも無料で貸出を行っています。点字図書館を利用するには、利用登録が必要ですが、電話での登録申込みも可能です。ぜひ、点字図書館の図書を讀んだり、聞いたりして情報を得てください。

※詳しくは、県立点字図書館（☎027・255・6567）へ。

【広告】

有料広告募集中

※詳しくは、広報情報課（内線215）へ。

【広告】

広 告

東日本大震災関連情報

【水道水の安全性】

1月16日に東部地域水道事務所(千代田町)で県が行った測定結果では、放射性物質は検出されず、飲用に支障がないことが確認されています。

【被災者への支援(1月16日現在)】

□義援金総額 1,516万9,740円

2月は省エネルギー月間

関東電気保安協会群馬事業本部

2月は政府が提唱する「省エネルギー月間」です。

東日本大震災の影響による電力不足の懸念から、夏は節電対策が求められ、多くの皆さんの協力により乗り切ることができました。

しかし、冬を迎え再び電力不足が懸念されますので、節電対策の実践に向けたポイントを紹介します。

・照明：こまめにスイッチを切りましょう。節電タイプの器具(LED器具など)に交換することもお薦めします。

・待機時消費電力：使用していない機器は、電源プラグをこまめにコンセントから抜きましょう

・暖房：冬の暖房は温度を20度以下に設定し、暖房効率をアップして無駄なく暖めましょう

・冷蔵庫：冷蔵庫の中は、適度な空間を設けることで省エネになります。また、空間を設けることで中の物が取りやすくなり、扉の開放が短時間になります



フッ素塗布と歯みがき指導 —たんぽぽ教室—

たくましく育つたんぽぽのように、強い丈夫な歯の子どもたちをたくさんつくることを目的として、「フッ素塗布と歯みがき指導—たんぽぽ教室」を行います。当日は、歯科健診・歯の健康相談を行います。

□日時 2月19日(日)

- ・午前の部…①午前9時30分～②午前10時～③午前10時30分～④午前11時～
- ・午後の部…①午後1時～②午後1時30分～③午後2時～

□場所 保健福祉総合センター(吉田2465)

□対象 町内在住の2歳6か月～未就学のお子さんと保護者

□定員 180組(定員になりしだい締め切り)

□申込方法 健康づくり課へ直接、または電話で申し込む(予約券を発行します)

□申込期間 2月6日(月)～17日(金)

□持参する物 お子さんが日常お使いの歯ブラシ2本とタオル・母子手帳

□費用 無料

※歯の汚れテストを行いますので、汚れてもよい服装でお出かけください。詳しくは、健康づくり課(☎62・2121)へ。

・温水洗浄便座：使用後は蓋をしめて、こまめに温度調節をするのがポイントです
※詳しくは、関東電気保安協会群馬事業本部(☎46・8333)へ。

ファミサポ☆フェスティバル

太田市ファミリー・サポート・センター

【ファミサポ☆フェスティバル】「つながる子育て見守隊」

□日時 3月3日(土) 午前10時～午後3時30分

□場所 県生涯学習センター 多目的ホール(前橋市文京町2の20の22)

□内容

・第1部
①午前10時20分～11時20分：小さい劇場「劇団風の子」
②午前11時30分～正午：バールンアートで遊ぼう

・第2部(託児あり)

①午後1時～1時50分：太田市ファミリー・サポート・センターなどによる事例発表
②午後2時～3時30分：森静子氏(関東短期大学教授)による講演「地域で育む子育て支援の輪」

※希望者は、当日、直接会場へお越しください。なお、第2部の託児は、事前申込(2月24日(金)まで)が必要です。詳しくは、太田市ファミリー・サポート・センター(☎46・5811)へ。

【広告】

有料広告募集中

※詳しくは、広報情報課(内線215)へ。

【広告】

広告

県立館林高等学校 定時制課程選抜試験

県立館林高等学校

□ 願書受付期間 2月27日(月)・28日(火) 正午まで

□ 試験日 3月8日(木)

□ 試験内容 学力検査(国語・数学)、作文、面接

※詳しくは、県立館林高等学校(☎72・4307)へ。

インターネット公売

収納課

町では、ヤフー㈱が提供するインターネットオークションシステムを利用して、町税および賦課金の滞納により差し押さえた不動産の公売を実施します。

□ 物件

・ 大泉町1…土地建物(寄木戸)

・ 大泉町2…土地(坂田)

・ 大泉町3…土地(古海)

※大泉町1-3については、都市整備課へお問い合わせください。

□ 公売参加申込期間 2月13日(月) 午後1時〜24日(金) 午後11時

※期間中に申し込みをしない

と、入札はできません。

□ 入札期間 3月2日(金) 午後1時〜9日(金) 午後1時

猫の適正飼養を

県衛生食品課

県内では、22年度に2586匹もの猫が致死処分されています。そのうち2103匹が生後約60日未満の子猫で、飼い主から引き取りを依頼されたものや、遺棄などによる飼い主が不明のものです。

また、年間約7000匹以上もの猫が交通事故で死亡しています。飼い主は、猫の致死処分や交通事故死などの数を減らすため、次のことに注意し、適正に飼養するよう努めましょう。

- ・ 交通事故や感染症予防のために、室内で飼養しましょう
- ・ 繁殖制限や生殖器系の疾病予防のために、不妊・去勢手術を受けましょう
- ・ 屋外に逃げ出したときのために、迷子札や「マイクロチップ」を装着するなど所有者を明示しましょう
- ・ 野良猫に餌を与えるだけの行為は無責任です。世話をする場合は、責任を持って

飼いましゅう
飼いはじめた猫は最期まで飼いましゅう
※詳しくは、県衛生食品課(☎027・2266・2445)へ。



自衛官募集

自衛隊群馬地方協力本部太田出張所

防衛省では、次の自衛官を募集しています。

【予備自衛官補(一般公募)】

□ 応募資格 日本国籍を有し18歳以上34歳未満の人

□ 試験場所 県内を予定

【予備自衛官補(技能公募)】

□ 応募資格 日本国籍を有し18歳以上で国家免許資格などを有する人

□ 試験場所 東部方面管内を予定

【共通事項】

□ 申込期限 4月4日(水)

□ 試験期日：4月13日(金)〜16日(月)のうちいずれか1日を指定



救命講習

太田市消防本部警防課

太田市消防本部では、心肺蘇生法やAEDの取扱いを学ぶ救命講習を開催します。ぜひご参加ください。

□ 日時 2月19日(日) 午前9時〜正午

□ 場所 西部消防署尾島分署(太田市粕川町432の1)

□ 対象 大泉町・太田市内に在住または在勤・在学の人(中学生以上)

□ 定員 20人(定員になりしだい締め切り)

□ 申込方法 西部消防署尾島分署(☎52・3119)へ電話で申し込む

□ 費用 無料

※講習を修了した人には修了証を交付します。詳しくは、太田市消防本部警防課(☎33・0203)へ。

※詳しくは、自衛隊群馬地方協力本部太田出張所(☎45・5506 http://www.mod.go.jp/pco/gunma/)へ。

入寮者募集

学生寮 上毛学舎

□ 応募資格 次の全ての資格を有する人(1家庭につき1人まで)

- ・ 東京都およびその近郊の大学、または短期大学の1年次に入学する群馬県出身の男子
- ・ 経済的理由から就学上の住宅に困窮している人
- ・ 毎月の寮費および食費を支払うことができる人
- ・ 健康で共同生活を営むことのできる人
- ・ 保証人を付けられる人
- ・ 入寮許可期間満了までにすみやかに転居できる人

□ 定員 40人程度

□ 入寮者の選考 書類審査および面接

□ 申込方法 (財)県育英会へ直接、または郵送(〒3718570 前橋市大手町1の1の1 県教育委員会事務局管理課内)で入寮願書および必要書類を添えて申し込む

□ 申込期限 2月22日(水)

北部商盛会節分祭

□日時・内容 2月3日(金)
 ・午前11時…輪投げ
 ・午後6時…カラーボールを使った豆まき
 □場所 北部公民館(北小泉3-14-8)
 ※甘酒の無料配布があります。お子さんにお菓子のプレゼントがあります。詳しくは、須永寛司さん(☎63・1479)へ。



館林厚生病院
館林厚生病院健康講座
 □日時 2月21日(火) 午後4時
 □場所 館林厚生病院多目的ホール(館林市成島町262の1)
 □内容 薬と上手なつきあい方(さあ、薬剤師を使いこなそう)
 □講師 神谷輝彦氏(館林厚生病院薬剤室室長補佐)
 □費用 無料

受講生募集

太田・大泉地区 新入社員研修会

町労働教育委員会では、今年度入社した社員と今春入社予定の新入社員が職場で明るく元気に、そして前向きな力をもって働けるよう、社会人としての心構えと基礎的な知識を身につけてもらうことを目的に、新入社員研修会を開催します。

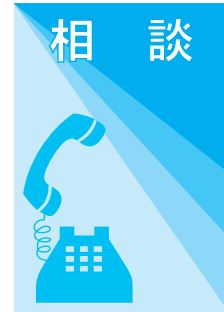
□期日・場所 (4日間とも同じ内容)
 ・3月12日(月)、13日(火)…ものづくりイノベーションセンター(太田市本町29-1)
 ・3月14日(水)…文化むら(朝日5-24-1)
 ・3月15日(木)…ものづくりイノベーションセンター

□時間 午前9時～午後4時30分
 □対象 大泉町または太田市の事業所に今年度入社、または今春入社予定の新入社員

□定員 各日とも25人(定員になりしだい締め切り)
 □申込方法 事業主が所定の申込書に必要事項を記入の上、商工課または太田市工業政策課へ参加費を添えて直接申し込む

□申込期間 2月6日(月)～24日(金)
 □費用 1,000円(昼食代などを含む)
 □注意事項

・申込書は、商工課、太田市工業政策課、太田商工会議所総務部にあるほか、町ホームページからもダウンロードできます
 ・受講を希望する事業所は、いずれか1日を選んでお申し込みください
 ※詳しくは、商工課(内線138)へ。



※希望者は、当日、直接会場へお越しください。館林厚生病院(☎72・3140)へ。

就職支援塾

県労働政策課

再就職を希望する求職者を支援するため、就職支援塾を開催します。
 □日時 2月21日(火)、22日(水) 午前9時15分～午後5時
 □場所 文化むら(朝日5の

24の1)
 □内容
 ・就職活動の進め方、自分をj知するための自己分析や適性検査、就職先の選び方、履歴書や職務経歴書の書き方など、キャリアコンサルタントによる実践指導
 ・県内企業から収集した求人情報の提供
 □対象 県内在住の求職者、東日本大震災で県内に避難している被災者
 □定員 30人(定員になりしだい締め切り)
 □申込方法 中央キャリアネット(☎0120・55・6539)へ電話で申し込む
 □費用 無料
 ※希望する受講者には、後日、個別に相談会を実施します。

こころの健康相談

福祉課

町では、うつや不眠、ストレスなどさまざまな心の問題について悩み事のある人を対象にした、医師による個別の健康相談を行います。
 □日時 3月1日(木) 午後2時～4時
 □場所 保健福祉総合センター(吉田2465)
 □担当 柴田信義先生(柴田メンタルクリニック)
 □申込方法 福祉課へ電話で申し込む(予約制)
 ※詳しくは、福祉課(☎55・2631)へ。

詳しくは、県労働政策課(☎027・22663407)へ。

必着

□学生寮の所在地 東京都世田谷区経堂4の8の13(小田急線新宿駅から千歳船橋駅下車、徒歩5分)
 □費用
 ・入寮金(入寮時)…5万円
 ・寮費(月額)…2万円(光熱水費含む)
 ・食費(月額)…1万6000円
 ※募集案内などは、県ホームページ(<http://www.pref.gunma.jp/>)でもご覧いただけます。必要書類など詳しくは、県育英会学生寮上毛学舎担当(☎027・226・4543)へ。

図書館休館日

春季蔵書点検

- ・1月25日(水)～31日(火)
- ・2月6日(月) ・13日(月)
- 20日(月) ・27日(月)
- 29日(水) 月末整理日
- ・3月5日(月)

図書館の本やビデオを借りるためには「図書利用券」が必要です。必ず持ってきてください。

- 住所 大泉町中央3-11-21
- ホームページアドレス <http://www.library.oizumi.gunma.jp/>
- 携帯アドレス <http://www.library.oizumi.gunma.jp/i/>

図書館

Library

☎63・6399



ビデオ上映会in図書館

1階 視聴覚ホール

上映日	上映予定作品
2月19日(日) 午前10時～	かいけつゾロリ6
午後1時30分～	八甲田山 特別愛蔵版

- 【読み聞かせ会】
- ◎どんぐりの会
- 日時 毎週木曜日(第5週を除く) 午後2時30分
- ◎てんとう虫の会と個人ボランティア
- 日時 毎週土曜日 午後2時
- ◎日曜日の読み聞かせ
- ・大泉・学生読み聞かせの会
- 日時 第1日曜日 午後2時
- ・かたつむりの会(お父さんたちの読み聞かせ会)
- 日時 第3・5日曜日 午後2時
- ※読み聞かせに興味のある学生とお父さんを募集しています。
- 【朗読の会】
- 日時 2月12日(日) 午後2時



『不惑剣』高橋克彦著／『かなたの子』角田光代著／『夢の花、咲く』梶よう子著／『きれいごと』大道珠貴著／『君は嘘つきだから、小説家にならねばいい』浅田次郎著／『加藤清正虎の夢見』津本陽著／『お別れの、そのあとで』伊藤たかみ著／『アンチエルの蝶』遠田潤子著／『雨の背中』中場利一著／『怪談』柳 広司著／『望月のあと』森谷明子著／『人生に七味あり』江上 剛著／『美味しい、おかゆ』帯津良一著／『だれでも炒めもの達人になれる』五十嵐美幸著／『おうちの科学』内田麻理香著／『脳梗塞の治し方・防ぎ方』岡田芳和著／『高齢者のためのかみやすく、飲み込みやすいレシピ』武藤裕子料理／『携帯電話がつながらない本当の理由』松野恭信著／『キングを探せ』法月綸太郎著／『冬姫』葉室麟著／『星月夜』伊集院 静著／『地下の鳩』西 加奈子著／『極北フロンティア』海堂 尊著



□場所 1階第1会議室

『おはようぼくだよ』平澤一平絵／『ブロックワークスリー』マシュー・カービー作／『くまんと6びきのしろいねずみ』クリス・ウオーメル作・絵／『トントントン』をまちましよう／『鎌田暢子絵』『ようちえんにいくんだもん』佐古百美絵／『中学教師が教える「したたかに生きる」ための経済の授業』高木克純著／『もういちご家族になる日まで』スザンヌ・ラッフルア作／『フミちゃんのすてきなペット』ルイス・スロポドキン作／『うまれかわったヘラジカさん』ニコラス・オールランド作／『ハグくまさん』ニコラス・オールランド作／『おしよらがつさんごんごん』長野ヒデ子作・絵／『心のおくりびと』東日本大震災復興元納棺師』今西乃子著／『心の森』小手鞠るい作

子どもお楽しみ会

- 日時 2月5日(日) 午後1時30分～
- 場所 図書館1階視聴覚ホール(中央3-11-21)
- 内容 絵本・紙芝居の読み聞かせなど
- 対象 どなたでも参加できます
- 費用 無料
- ※希望者は、当日、直接会場へお越しください。詳しくは、図書館(☎63・6399)へ。

貸し出しランキング BEST 5

■絵本 (4月1日～12月20日)

- ・第1位…39回 『ものすくおおきなプリンのおいで』
- ・第2位…37回 『あなたをずっとずっとあいしてる』
- ・第3位…36回 『おはげのてんぷう』
- ・第4位…31回 『アンパンマンとA・B・C』
- ・第5位…29回 『がたんごとんがたんごとん』
- 『ふしぎなキャンディーやさん』



児童館の行事で、対象に記載のないものはごなたでも参加できます。



東児童館
☎62・0133

♪ジョイ！ ジョイ！ パフォー
マンス
児童館で楽しかったことを
みんなで表現してみよう。

□日時 2月9日(木) 午後3
時30分
□対象 小学生
□定員 10人
□申込開始日 1月26日(木)



西児童館
☎62・4689

大きなシャボン玉を作
ろう！

講師の先生を呼んで、大
きなシャボン玉を作ります。
シャボン玉の中に入れるか
も…。楽しい世界を体験し
てみましょう！
□日時 2月6日(月) 午後3
時15分



南児童館
☎63・1721

〈かぜっ子まつり〉
□日時 2月4日(土) 午後1
時30分～(午後1時受付開
始)

□内容 プラバンづくりや
ゲームなど

※当日は、ゲーム券が必要で
す。数に限りがありますので、
早めに受付をしてください。

〈クラブ ガチャガチャけん
玉づくり〉
□日時 2月14日(火) 午後3
時30分

□内容 ガチャガチャの容器
でけん玉を作って遊びます
※詳しくは、児童館日より2
月号をご覧ください。



北児童館
☎63・3820

〈親子体験教室(手作り皮細
工)〉

世界でひとつの手作り皮細
工を作ってみませんか！ プレス
レットまたはキーホルダーの
どちらかを選んでください。

□日時 2月25日(土) 午前9
時30分～正午
□講師 大塚孝幸先生(タカ・
ファイレンゼー・ジャパン
代表)

□対象 小学1年生～6年生
の親子



いずみの杜
Izumino Mori
☎20・0035



□定員 15組(定員になりし
だい締め切り)
□申込開始日 2月1日(水)
□費用 1人300円(親子
で600円)
※申し込みのときに材料費を
集めます。

〈朝のトライ！ フィットネ
ス教室〉
□日時 3月6日・13日・27
日(毎回火曜日) 午前10時
30分～11時30分

□定員 25人
□受講料 1200円

〈夜のトライ！ フィットネ
ス教室〉
□日時 3月6日・13日・27
日(毎回火曜日) 午後7時
30分～8時30分

□定員 25人
□受講料 1200円

〈朝のアクアビクス教室〉
□日時 3月7日・14日・21
日(毎回水曜日) 午後7時
30分～8時30分



□日時 3月7日・14日・21
日(毎回水曜日) 午後7時
30分～8時30分

□定員 20人
□受講料 2000円

〈夜のアクアビクス教室〉
□日時 3月7日・14日・21
日(毎回水曜日) 午後7時
30分～8時30分

□定員 20人
□受講料 2000円

〈アクアボディメイク教室〉
□日時 3月2日・9日・16
日・23日・30日(毎回金曜
日) 午前10時30分～11時
30分

□定員 20人
□受講料 2500円

〈3月のリンパマッサージ&
カンタン体操教室〉
□日時 3月2日・9日・16
日・23日(毎回金曜日) 午
前10時～11時30分

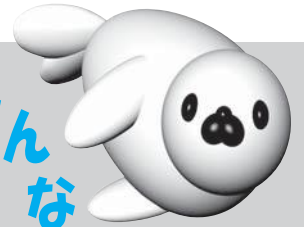
□定員 20人
□受講料 1600円

〈ズンパ教室〉
□日時 3月7日・14日・21
日・28日(毎回水曜日) 午
後7時30分～8時30分

いずみの杜
2月の休館日

・2月 6日(月)
13日(月)
20日(月)
27日(月)

□定員 20人
□受講料 1600円
〈天然石とビーズで作るアク
セサリー教室〉
□日時 3月14日(水) 午後2
時～4時
□内容 初めての人も素敵な
ネックレスが作れます
□定員 16人
□参加費 2600円(教材
費含む)
※各教室の申し込みは、2月
7日(火) 午前9時30分から、
朝のトライ！ フィットネス
教室、朝のアクアビクス教室、
アクアボディメイク教室、3
月のリンパマッサージ&カン
タン体操教室、天然石とビー
ズで作るアクセサリー教室。
午後6時から、夜のトラ
イ！ フィットネス教室、夜
のアクアビクス教室、ズンパ
教室の受付を開始します。受
講料を添えて、いずみの杜へ
直接お申し込みください。な
お、各教室の対象者は高校生
以上で町内在住、または在勤
者を優先とさせていただきます。
詳しくは、いずみの杜へ。



みんなの作品



◀ P・N 「皇」



◀ 伊久間大河 (30区)



◀ P・N むったんのおかん

健康に気をつけて
好きなことを続けたい



くらかみ ひろし
倉上 博さん (24区・76歳)
日の出クラブ

「出されたものは残さず全部食べますよ」と話す倉上さん。

小泉町で育ち、家を見て今の地に住むようになって35年以上になります。信号や車がだんだん増えていって、この辺りの街並みも随分変わりましたね。

定年を迎え、公民館の講座に参加したことがきっかけで、ハーモニカを始めました。現在は2月に行われる「公利連サークルフェスティバル」の発表に向けて、練習をがんばっているんですよ。演奏はそれぞれのパートに分かれています、みんなで合わせたときに、曲に奥行きができるのが合奏の醍醐味ですね。

もう一つの趣味はグラウンドゴルフで、いろいろな大会などを通して、多くの皆さんと知り合いになれるのが楽しいです。これからも健康に気をつけて、好きなことを続けていきたいですね。

まだまだこれから！

短歌

新春の昇る朝日拝みつつ
今年こそは希望の年に

小林美代子 (21区)
変りなく新年迎え感謝しつ
八十路を歩むころばぬ様に

木村ふみ子 (25区)
ーやよい短歌会ー

役目終るりんご園の旗はためきて
赤城山麓冬を迎ふる

村田厚子 (2区)
夕闇の閉店めざす街並を
イルミネーション淋しく灯る

正田富子 (10区)
民族の戦いをせしモスタルの
民家の壁に砲の穴多し

成島福子 (14区)

予定メモ厨房の壁に並べ貼る
おそろく死ぬまで予定は続く

高瀬 壽 (10区)

青空に浅間の稜線くつきりと
ながめて巡る鬼の押し出し

山中志津江 (17区)

水盤に枯枝のごとき紫陽花の
節々に小さきみどり萌立つ

木月美世子 (23区)

館内を轟き沸かす三味の音は
吉田兄弟の津軽じよんがら

鈴木好子 (27区)



元氣な老人クラブの皆さんが、次々に登場します

手をつなぎ幼なき姉妹歩みゆく
パンジー並ぶフラワーセンター

富田美亀江 (17区)

白樺は伐らないでねと娘の電話
「私の卒業記念樹だから」

富山準子 (25区)

枕許に懐中電灯の常におく
目覚めし時に時計見ると

入谷宗二 (20区)

この美しい紅葉の山もセシウムが
積りあるのかサクサク歩む

濱野シズ江 (2区)

がまずみも野茨も赤き実をたもつ
秋の林のかかる明るさ

栗原伸子 (22区)

軒下に吊るせる柿のそれぞれに
ほどよく乾き朝陽受けおり

大町 操 (太田市)



◀ P・N 初音ミク



◀ P・N クリスマス



中村くらのさんの長寿を祝う

12月22日、100歳の誕生日を迎えられる中村くらのさん（9区）に、町から慶祝状と記念品などが贈られました。斉藤町長は「これからも元気でいてくださいね」と話し、中村さんの長寿をお祝いしました。

大泉町消防出初式



1月7日、文化むら駐車場で平成24年大泉町消防出初式が行われました。当日は、斉藤町長による観閲の後には、消防団による一斉放水や纏演技、南保育園園児による演技などが披露されました。



大泉町子ども会上毛かるた大会

1月8日、町民体育館を会場に「平成23年度大泉町子ども会上毛かるた大会」が、町内各地区の代表を集め開催されました。大会に向け何日も練習をしてきた子どもたちは、優勝を目指し熱戦を繰り広げました。

広報おおいずみに掲載してほしいイラストなどは黒一色で書いてね。
皆さんからのご意見・ご質問、身近な話題などもお待ちしております。
広報情報課
☎ 63・3111 内線 215)
Eメール:kouhou@town.oizumi.gunma.jp

役目終え屋根より降ろす鬼瓦
目玉二つに尚も射らるる
湯澤よね（19区）
目ん玉をぐるりと回して飛びたてり
吾が指先にとまりしとんぼ
森 きん（14区）
出来わるき菊とはいはど咲きさかり
温とき秋の陽さし浴びぬる
平田 薫（15区）
母乳にて目の塵流して取りくれし
母の鼓動の今に残れり
青木登美江（20区）



身近な情報をお寄せください！

広報おおいずみでは、皆さんからの身近な情報を募集しています。


□連絡方法 広報情報課へ
直接、または電話（☎63・3111 内線215）、
FAX 63・3921、Eメール（kouhou@town.oizumi.gunma.jp）へご連絡ください。

※ご紹介できない場合もありますので、あらかじめご了承ください。詳しくは、広報情報課へ。

写真はカラーのもの

【マンホール鉄蓋】
マンホールの鉄蓋は、下水道の維持管理のための付属設備であると同時に、道路の一部でもあります。
そのため、耐摩耗性、耐スリップ性、耐荷重性などの機能を満たすだけでなく、下水道の顔、道路の顔として皆さんに親しみを持って眺めてもらうため、「短時間にその美しさを感じさせる」、「どの方向から見てもその美しさがわかる」、「同じものを何度見ても飽きない」、「周りの環境とマッチしている」ことを考慮し、デザインされました。

FMラジオ放送 みみよりOIZUMI番組表

2月(如月)	FMラジオ76.7MHz	
月曜日～金曜日	昼 12:50～13:00 夜 9:50～10:00	
6日(月)・8日(水)・10日(金)	町の新鮮な話題をご紹介します!	
7日(火)・9日(木)	健康づくり課からのお知らせ ～生活習慣病予防～	
13日(月)・15日(水)・17日(金)	町の新鮮な話題をご紹介します!	
14日(火)・16日(木)	町公民館のお知らせ ～公民館情報～	
20日(月)・22日(水)・24日(金)	町の新鮮な話題をご紹介します!	
21日(火)・23日(木)	図書館へ行くこう! ～図書館あれこれ～	
27日(月)～3月2日(金)	町の新鮮な話題をご紹介します!	

内容は変更になる場合があります。



表紙：1月8日、文化むらで平成24年成人式が開催されました。着物などであでやかに着飾った新成人332人が式典に出席し、旧友との再会を喜び、成人としての自覚を新たにしていました。

保健カレンダー

健康づくり課 ☎62-2121

日曜日	種	目	会	場	対	象	者	受	付	時	間
2月											
3	金	B	C	G	保健福祉総合センター	H 23.9.1～H 23.10.31	生	午後 1:00～2:00			
6	月	成人健康相談		"	"	希望者	午前 9:30～11:00				
		乳幼児健康相談		"	"	乳幼児とその保護者	"				
13	月	成人健康相談		"	"	希望者	"				
		乳幼児健康相談		"	"	乳幼児とその保護者	"				
14	火	両親学級		"	"	妊婦およびその家族	午後 1:00～4:00				
16	木	1歳6か月児健康診査		"	"	H 22.7.21～H 22.8.20	生	午後 1:00～1:30			
20	月	成人健康相談		"	"	希望者	午前 9:30～11:00				
		乳幼児健康相談		"	"	乳幼児とその保護者	"				
21	火	4か月児健康診査		"	"	H 23.10.1～H 23.10.31	生	午後 1:00～1:30			
22	水	3歳児健康診査		"	"	H 20.11.1～H 20.11.30	生	"			
23	木	2歳児歯科健康診査		"	"	H 22.1.1～H 22.1.31	生	"			
24	金	7か月児健康診査		"	"	H 23.7.1～H 23.7.31	生	"			
28	火	両親学級		"	"	妊婦およびその家族	午後 1:00～4:00				
3月											
5	月	成人健康相談		保健福祉総合センター	"	希望者	午前 9:30～11:00				
		乳幼児健康相談		"	"	乳幼児とその保護者	"				
6	火	両親学級		"	"	妊婦およびその家族	午後 1:00～4:00				

日曜・祝日当番医 電話で確認してから受診してください

月 日	内科(邑楽郡)	内科(館林市)	小児科を標榜している内科	外 科	耳 鼻 科	歯 科
1月29日(日)	真下胃腸科内科医院 大泉 62・2025	ハートクリニック 館林 71・8810	長谷川クリニック 館林 80・3311	小林内科医院 邑楽 88・8278	岡田整形外科クリニック 館林 72・3163	板倉耳鼻咽喉科クリニック 板倉 80・4333
2月5日(日)	黛泌尿器科内科医院 大泉 63・7800	落合医院 館林 72・3160	菅沼医院 館林 72・9090	金丸内科医院 邑楽 88・3200	新橋病院 館林 75・3011	川田耳鼻咽喉科医院 館林 72・3314
2月11日(土)	三浦医院 大泉 62・2917	まりデイスクリニック 館林 76・7775	うえの医院 館林 72・3330	田沼内科医院 邑楽 88・7522	真中医院 館林 72・1630	—————
2月12日(日)	みづほクリニック 大泉 20・1122	多々良診療所 館林 72・3060	さくらクリニック 館林 72・3855	藤原医院 邑楽 88・7797	小曾根整形外科 館林 72・7707	—————
2月19日(日)	湯沢医院 大泉 62・2209	ごが内科楡クリニック 館林 73・7587	たけい小児科・アレルギー科 館林 76・2525	増田医院 板倉 82・2255	澤田皮膚外科 館林 70・7703	川村耳鼻咽喉科医院 館林 72・1337
2月26日(日)	いたら内科クリニック 板倉 70・4080	土井デイスクリニック 館林 72・8841	神尾内科医院 館林 75・1288	益田小児科医院 大泉 62・5535	最上胃腸科外科 館林 74・3763	—————
3月4日(日)	かさらは内科医院 邑楽 55・2537	森下内科医院 館林 73・7776	こやなぎ小児科医院 館林 80・2220	ミツワ診療所 明和 70・3030	慶友整形外科病院 館林 72・6000	今村クリニック 邑楽 70・2221

館林邑楽
歯科保健医療
センター
館林 73・8818

◆内科、外科の診療時間は午前9時～午後5時まで、耳鼻科の診療時間は午前9時～午後1時までです。
 ◆館林邑楽歯科保健医療センターの診療時間は、午前9時～正午、午後1時～3時です。
 ◆小児科のみ、婦人科のみ診療する医療機関もありますので、事前に電話でご確認ください。
 ◆時間外、夜間などは、救急医療テレホンサービス(☎45-7799)で受診できる病院などを紹介します。