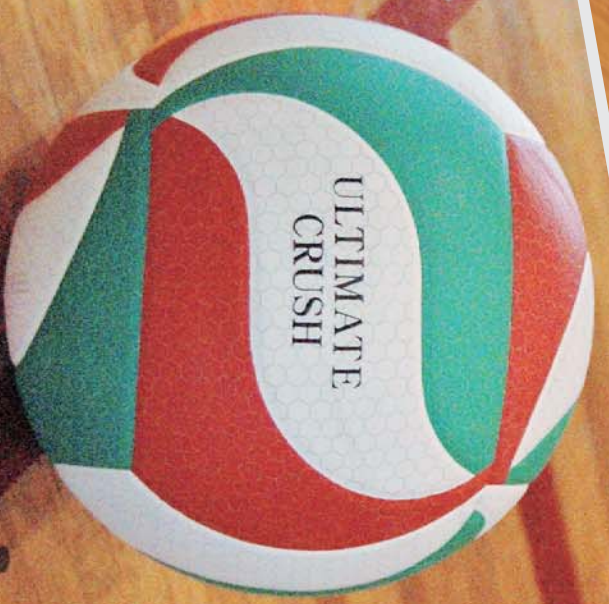




県立西邑楽高等学校女子バレーボール部

～全日本バレーボール高等学校選手権大会出場～



おおいす子

2011
12.10
Vol.728

新病棟に建て替えます

館林 厚生病院

館林厚生病院(邑楽館林医療事務組合)では、入院施設の耐震化と医療機能の充実を図るため、新病棟の建て替えなど施設の整備事業を行います。工事は、平成24年に着工し、平成26年の完成を目指します。

【構造および配置】

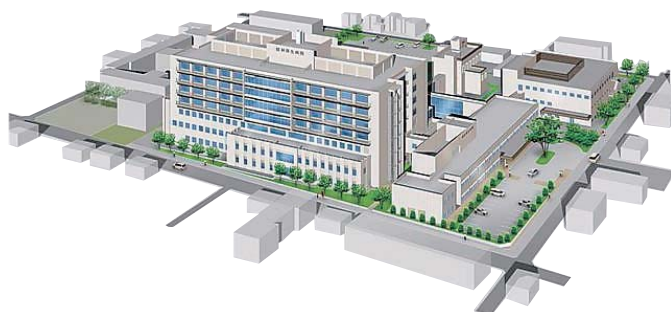
耐震化が必要とされている病院本棟部分を鉄筋コンクリート造り地下1階地上8階に建て替え、現在の施設で耐震基準に問題のない施設を有効利用し、新病棟と一体化した病院施設を建設します。

外来診療室を新病棟の1階と2階に配置し、3階に管理部門、4階から7階が入院病床となります。

病床数は一般病床353床(急性期病床305床、回復期リハビリテーション病床48床)と第2種感染症専用病床6床、合計359床となります。1床当たりの床面積は、6.4㎡から8.0㎡となり、密度の高い処置にも対応可能な広いスペースを確保します。

また、患者専用の食堂やデイルームなどの設置により日常生活に配慮した療養環境を提供します。

■完成予想図



病院の機能

【救急告示病院として】

管内の救急搬送の8割以上を引き受ける医療機関として、集中治療に対応した治療室およびHCU(心臓血管系疾患および脳卒中の高度治療室)の各専用治療室を設置します。

【災害拠点病院として】

館林厚生病院は、地震や大規模災害の発生時に医療の中心的な役割を果たす病院として、平成23年4月1日に災害拠点病院(地域災害医療センター)として県

から指定されました。

災害時の安全性の確保と救急医療を行うために、自家発電装置の充実を図り、3階講堂や外来ホールに医療ガスや非常用電源を配備した救護スペースを確保します。また、簡易テントの設置が可能な避難場所の確保、食品や医薬品などの備蓄倉庫の設置、仮設トイレの設置など、災害時に柔軟に対応できる施設を整備します。

【がん診療連携協力病院として】

太田・館林保健医療圏に

は、がん治療を専門に行う病院として国が指定している県立がんセンターがあります。

館林厚生病院は、県が実施するがん対策事業の推進に協力する「群馬県がん診療連携推進病院」として平成23年3月に指定されました。がん治療に対する機能を強化するために必要な医療機器などを整備します。

【産婦人科・小児科の入院機能の強化】

現在、医師不足により入院の受け入れが困難となっている産婦人科、小児科に

おいて、産婦人科については、施設の近代化を図り、ゆとりのある分娩室、プライベートに配慮した病室配置を図ります。

また、小児の入院には感染防止対策に十分考慮した病棟を整備します。周産期医療の充実を図るため、未熟児治療に対応する新生児特定集中治療室を整備し、医師確保対策も含め不足する診療体制の充実に力を入れていきます。

医療体制について

館林厚生病院は、平成23

年6月に地域完結型医療の中核となる「地域医療支援病院」の承認を受けました。

【地域完結型医療の重要性】

近年、各種のがん、あるいは脳血管障害や心血管障害、糖尿病の患者が増加しており、これらの疾患は長期にわたって加療が必要となってきました。今までのような入院を主体した病院で、おおむね治療までずっと診ていく医療は、病院勤務医不足と患者の増加に伴い難しい状況になっています。また、各疾患の専門性の分化のため、一つの

料金変更などのお知らせ

精算所



■館林厚生病院 (☎ 72・3140)

地域医療支援病院としてよりいっそう地域の医療機関と連携し、地域完結型医療を推進するため、現在お支払いいただいている「初診に係る保険外併用療養費用」を変更します。

□変更日 平成 24 年 1 月 1 日(日)

□変更内容 1,050 円から 2,625 円に増額 (税込み)

■総合太田病院 (☎ 22・6631)

急性期病院として 24 時間体制で救急患者の受け入れを行っていますが、軽症患者が多く来院するため本来の役割に支障が生じてきています。そこで、救急医療体制を守るため次の取り組みを実施しています。

【時間外特別徴収金 (選定療養費) の導入】

夜間・休日来院の軽症患者の場合、時間外特別徴収金をお支払いしていただきます。

□変更日 12 月 1 日

□徴収金額 3,150 円 (税込み)

【紹介型外来の導入】

火・土曜日の診療では、初診の場合、原則として紹介状が必要となります。

□変更日 11 月 1 日

【初診時特別徴収金 (選定療養費) の増額】

紹介状をお持ちでない初診の患者にお支払いしていただいている初診時特別徴収金を変更します。

□変更日 11 月 1 日

□変更内容 1,575 円から 2,625 円に増額 (税込み)

医療機関で全ての分野の専門医を確保することは、特に地方においては困難な状況です。

そこで、地域の医療機関と共同で地域住民の健康を守り、疾患の加療を行う「地域完結型医療」が重要視されるようになってきました。近隣の医療機関が密な連絡を取り合い、患者の状況が落ち着いているときに

は地域の医療機関で加療を行い、専門的な検査・診療・入院の必要なときには、館林厚生病院で加療を行います。そして、その後状況が落ち着いたら地域の医療機関で、再び加療を続行するというものです。

【紹介状をお持ちください】
地域の医療機関との密な連絡には、紹介状(診療情報

報提供書)が有用となりますので、受診時にお持ちください。館林厚生病院から地域の医療機関に行かれる場合も紹介状をお渡しします。また、現在、紹介状をお持ちでない初診の患者から「初診に係る保険外併用療養費用」として特別料金を負担していただいています。これは、医療法および健康保険法より、病院と医

院との機能分担を推進するために、200床以上の病院では他の医院から紹介状なしの初診として受診する時は、「初診に係る保険外併用療養費用」(特別料金)を負担していただくことになっていきます。

上手な医者のかかり方

も快適な療養環境を整備し、地域の医療機関と連携して良質な地域完結型医療を提供してまいります。

※詳しくは、館林厚生病院 総務課へ。

【かかりつけ医を持ち診療時間内に受診しましょう】

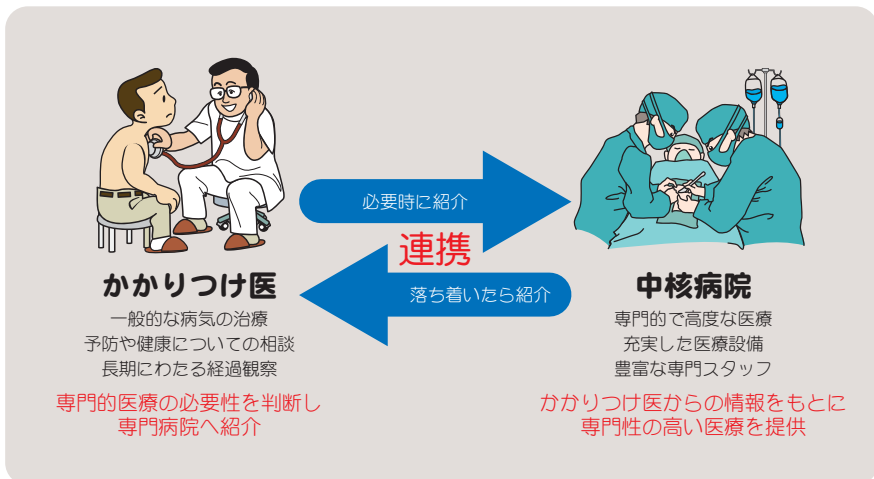
日頃から、かかりつけ医

に相談できるようにしておくことと便利です。

救急のとき以外は診療時間内に受診し、病状や重症度、回復の見通し、家での対処方法、注意事項を医師に確認しておきましょう。

※できるだけ午前中に受診しましょう。症状によって、経過を見るために午後

の再受診や入院が必要になることがあります。



年末年始のごみ収集など

【清掃センターへの自己搬入】

大掃除などで大量のごみが出る場合は、清掃センターへ自己搬入してください。年末は大変混み合いますので、早めにお願ひします。

□搬入受付最終日 12月30日(金)

□搬入受付時間

・午前9時～11時30分
・午後1時～4時(12月30日(金)は、午後3時まで)

□清掃センターへ自己搬入できない物 エアコン、テレビ(ブラウン管・薄型)、冷蔵庫、冷凍庫、洗濯機、乾燥機、家庭用パソコンなど(詳しくは、ごみ収集カレンダーをご

覧ください)

【年末年始のごみの収集】

ごみ収集カレンダーのとおりですので、ご確認ください。

□年内の燃えるごみの最終収集日

・月・木曜日の収集地区：12月29日(木)

・火・金曜日の収集地区：12月30日(金)

□燃えないごみ・資源ごみの回収を行わない期間

12月29日(木)～平成24年1月3日(火)

□ごみを出す際の注意事項

・収集日当日の午前8時30分までにごみステーションに出してください
・収集後には絶対に出さないでください

環境課

内線 132

いでください

・年始のごみ収集は、平成24年1月4日(木)から通常どおり行います

【トイレ(し尿、浄化槽)の汲み取り】

衛生センターの年末年始の休業期間(12月29日(木)～平成24年1月3日(火))は、し尿や浄化槽の汲み取りはできません。また、年末は特にトイレの汲み取りの依頼が増えますので、余裕を持って早めに清掃業者に依頼してください。

【斎場業務】

□年末年始の休業日 平成24年1月1日(日)(年始休業日)、2日(月)(友引)
※詳しくは、環境課へ。

収納課

内線 154

納め忘れはありませんか？

【自主納付が原則です】

納税の本来の姿は、定められた納期限までに自主的に納付していただくものです。現在、納付の方法は、

納付書で役場窓口、町税取扱金融機関、コンビニエンスストアで納付していただくか、口座振替にて納付していただいています。

ただし、コンビニエンスストアでは30万円を超えるものは納付できません。

【納期限を過ぎたら滞納です】

更新をお願いします

臨時職員

雇用候補者登録

町では、臨時職員の募集および補充をスムーズに行うため、「臨時職員雇用候補者登録制度」を実施していますが、現在、登録されている人の登録期間が12月31日で満了となります。引き続き登録を希望される人は、12月22日(木)までに総務課人事係へご連絡ください。連絡がない場合は、登録を抹消させていただきます。

なお、町では引き続き臨時職員雇用候補者の登録を受け付けていますので、新規に登録を希望する人は、申込書兼登録票を総務課人事係へ提出してください。

□登録方法 申込書兼登録票(総務課、子育て支援課にあります)に必要事項を記入の上、総務課人事係へ提出する
□登録期間 登録日からその年の12月31日まで(毎年更新)

□受付期間 随時
※詳しくは、総務課人事係(内線225)へ。

平成 24 年 経済センサスー活動調査

平成 24 年 2 月 1 日現在で、経済センサスー活動調査が実施されます。



この調査は、統計法に基づき実施されるもので、全ての事業所および企業を対象に全産業分野の経済活動の状況を明らかにすることを目的としています。平成 21 年にも経済センサスの調査がありましたが、それは「基礎調査」であり、今回は「活動調査」となります。本調査の実施にあたり、「事業所・企業統計調査」などが廃止され「平成 23 年工業統計調査」などは中止されます。
※詳しくは、商工課（内線 137）へ。

大泉町役場は
☎ 63-3111 です



滞納とは、決められた納期限までに納付がないことをいいます。督促、文書、電話、訪問による再三の催告にもかかわらず納付していただけない場合、またこのままでは滞納額を完納する見込みのない場合には、すでに納付されている人との公平性や、町政運営の財源を確保するため滞納処分を行うこととなります。

【財産の差し押えを行います】
滞納処分とは、滞納者の財産（給与、預貯金、不動産、自動車など）を差し押さえ、換価・公売することにより滞納額に充てることです。

また、納期限の翌日から延滞金も加算されます。延滞金は、納期限の翌日から納付の日までの期間に応じ、計算した金額となります。

【町税はあなたの暮らしを守る大切な財源です】
町へ納めていただく町税は、町民の皆さんが健康で豊かな暮らしができるように、町が行ういろいろな事業の財源として、有効に使われています。また、町税の滞納は、このような財源が損なわれるだけでなく、徴収や滞納処分には、多額の費用がかかるため、町にとって大きな損失となり、ひいては町民の皆さんの不利益となります。

町民の皆さんの税金を最大限有効活用するため、納期限内納付をお願いします。

【時間外窓口を開設しています】
収納課では、通常業務時間内のほかに、時間外窓口を開設しています。納付だけでなく、納税の相談も受け付けていますのでご利用ください。

□開設日時

- ・毎週水曜日 午後 5 時 15 分～7 時 15 分
- ・毎週土曜日 午前 8 時 30 分～午後 5 時 15 分
- ・12 月 29 日(木)、30 日(金) 午前 8 時 30 分～午後 5 時 15 分

※詳しくは、収納課へ。

不用カレンダーなどの 収集・配布

大泉国際交流協会では、在住外国人の皆さんに日本語に慣れ親しんでいただくため、毎年、日本のカレンダーや手帳を収集して配布しています。

各ご家庭で不用な 2012 年（平成 24 年）版のカレンダーや手帳がありましたら、ご協力をお願いします。

【収集】

- 収集期限 12 月 28 日(木)
- 収集場所
 - ・国際協働課
 - ・多文化共生コミュニティセンター（西小泉 2-21-12）

【配布】

- 配布開始 平成 24 年 1 月上旬
 - 配布場所
 - ・役場
 - ・多文化共生コミュニティセンター
- ※詳しくは、大泉国際交流協会事務局（多文化共生コミュニティセンター内 ☎ 62・6066）へ。

**明るい選挙を
実現しましょう**

政治家が選挙区内の人にお金や物を贈ることは禁止されています。有権者が求めてもいけません。政治家は選挙区内にある人に対し、答礼のため、自筆によるものを除き、年賀状、暑中見舞状などの時候のあいさつ状を出すことは禁止されています。その他にも法律で禁止されている事項があります。

※詳しくは、町選挙管理委員会（内線 222）へ。

水道課からのお知らせ

水道課 内線159

■水道管の冬支度はお済みですか
寒くなると屋外の露出した水道管の凍結に注意が必要となります。

【水道管の凍結防止】
水道管や蛇口に市販の保温材を巻き、濡れないようにビニールテープなどを上から巻いてください。


また、メーターボックス内は発泡スチロールなどで保温してください。
【水道管が凍結して水が出ない場合】
凍った部分にタオルなどをかぶせ、ぬるま湯をゆっくりにかけて溶かしてください。

い。急に熱湯をかけると破損することがあります。
【破損した場合】
水道管や蛇口が破損したときは、止水栓を閉めて水を止めてから、町指定給水装置工事業者、または町水道指定工事店協同組合（☎63・4909 土・日曜日、祝日、年末年始を除く午前9時〜午後5時）に連絡して修理を依頼してください。

宅地内の水道管は個人の管理となり、修理の費用は所有者や使用者の負担となります。

なお、広報おおいずみ5月25日号に掲載した町指定給水装置工事業者に、新たに3事業者を指定しました。

□追加事業者
・(有)平設備(比企郡滑川町 ☎049 3・57・1157)
・パナソニックテクニカルサービス(株)(前橋市箱田町 ☎027・254・



保温材を巻きます。蛇口が破裂しやすいので、上まで完全に包んでください。

毛布、布などを併用し、その上からビニールなどで巻いてください。

☎027・254・

2071)
・(有)飯塚設備工業(佐野市戸室町 ☎0283・62・5627)
■水道メーターの検針にご協力を
皆さんが使用している水道は、使用水量に応じて料金をお支払いいただいております。水道課では、2か月ごとに水道メーターの検針を行っています。
検針では、料金を計算するだけでなく、使用水量の増加から宅地内の漏水を発見することもできます。正確かつスムーズな検針が行えるよう、ご協力をお願いします。

□注意事項
・犬は出入口や水道メーターから離れた場所につないでおいてください
・メーターボックスの上には物を置いたり、車を駐車しないでください
・メーターボックスの中に水や泥が入らないように、いつもきれいにしておいてください

■便利な口座振替の利用を

□申込方法 大泉国際交流協会事務局(多文化共生コミュニケーションセンター内)、または国際協働課へ参加費を添えて直接申し込む
□費用 500円
※詳しくは、大泉国際交流協会事務局(☎62・6066)へ。

大泉国際交流協会では、第13回国際ふれあいパーティーを開催します。どなたでも参加できますので、お誘い合わせのうえ、お気軽にご参加ください。

□日時 平成24年1月29日(日) 午後2時
□場所 町公民館ホール(吉田2465)
□内容 各国料理の試食、もちつき、サンバ、フラダンス、バンド演奏、お抹茶体験、抽選会など

第13回国際ふれあいパーティー



男性の料理教室

町では、食生活改善推進員による男性を対象にした「1人でもできる簡単料理教室」を開催します。

□日時 平成24年1月17日(火) 午前9時30分～午後1時

□場所 保健福祉総合センター（吉田2465）

□対象 町内在住の男性

□定員 20人（定員になりしだい締め切り）

□申込方法 健康づくり課へ直接、または電話で申し込む

□申込期限 平成24年1月11日(水)

□持参する物 エプロン・三角巾

□費用 無料

※詳しくは、健康づくり課（☎62・2121）へ。

大泉町役場は
☎63-3111です



・ 邑楽館林農業協同組合

・ 中央労働金庫

・ 館林信用金庫

・ 東和銀行

・ 群馬銀行

・ 桐生信用金庫

・ 足利銀行

・ 足利小山信用金庫

・ アイオー信用金庫

□取扱金融機関

へお申し込みください。

水道課、または直接金融機関

し込みができますので、

金融機関で口座振替の申

ません。

期限を気にする必要もあり

支払いの手間が省け、納付

コンビニエンスストアなどの

口座振替にすると、コン

おすすめします

木造住宅 耐震診断者派遣事業

耐震診断調査資格者が耐震診断を実施します。地震に弱い部分や倒壊するおそれがあるかを調べます。

□対象となる住宅 次の条件を全て満たす町内の木造住宅

- ・ 昭和56年5月31日以前に着工された一戸建ての住宅または併用住宅（住宅部分の床面積が2分の1以上）
- ・ 平屋または2階建て
- ・ 在来軸組構法によって建てられたもの

□募集戸数 3戸（定数になりしだい締め切り）

□申込方法 建築課へ直接申し込む

□申込期間 12月19日(月)～28日(水)

□用意する物 建築確認書、壁の位置の分かる平面図など

□費用

- ・ 耐震診断費…無料
- ・ 交通費…1,000円（耐震診断者に直接お支払いいただきます）

※税金の滞納がないことなど必要な条件があります。詳しくは、建築課（内線205）へ。

■納付相談の実施

水道料金の期限内の納付にご協力をお願いします。

を実施します。

を確認するために給水停止

については、利用者間の公平

く料金を滞納している人に

そのための、特別な理由な

ともなりません。

利用者間に不公平が生じるこ

たすことになり、また、利

水道事業の経営に支障をき

れない世帯が増加すると、

料金収入によって賄われて

います。水道料金を納入さ

の皆さんに納めていただく

水道事業は、水道利用者

■給水停止の実施について

・ 東群馬信用組合

・ 郵便局（直接申し込みのみ）

※詳しくは、水道課へ。

・ 水道の使用中止の受付

よび開栓

・ 水道の使用開始の受付お

□取扱業務

8時30分～午後5時15分

12月29日(水)、30日(金) 午前

分～午後5時15分

・ 毎週土曜日 午前8時30

□開設日時

を開設しています。

間内のほかに、時間外窓口

水道課では、通常業務時

ます

■時間外窓口を開設してい

行っています。

は、分割納付などの相談を

困窮して納付が困難な人

失業、病気などで生活が

障害者控除対象者 認定書の交付

65歳以上の高齢者で、町の介護認定を受けている人のうち、認知症や身体上の障害が一定の基準に該当する人に対して、障害者・特別障害者に準ずる認定書を交付します。認定書は、所得税や町県民税の申告の際に提示することで、税法上の障害者控除などが受けられます。

□申請先 長寿支援課介護保険係

□持参する物 介護保険被保険者証、印鑑

※詳しくは、長寿支援課介護保険係（☎55・2632）へ。

くらしの Information Oizumi 情報

東日本大震災関連情報

【町内の放射線量の測定】

町では、町内の公共施設などにおいて屋外の空間放射線量の測定を実施し、測定の結果は、地上高さ1m地点の基準値「0.23マイクロSv/時」を下回っています。

□測定日 11月8日～25日
□測定場所 町内公共施設など 24地点（地上高さ1m地点）

□測定値
・最大値…0.130マイクロSv/時
・最小値…0.061マイクロSv/時
※詳細は、町ホームページをご覧ください。

【水道水の安全性】

11月8日、24日に町内2か所の浄配水場と、12月2日に東部地域水道事務所（千代田町）で放射性物質の検査を行った結果、それぞれ放射性物質は検出されず、飲用に支障がないことが確認されています。

【被災者への支援(11月30日現在)】

□義援金総額 1,504万5,936円
□避難者受入件数 6世帯22人（長沼町営住宅）



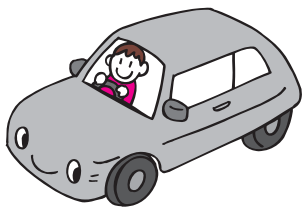
春の優良運転者表彰

大泉交通安全協会

大泉交通安全協会では、平成24年春の優良自動車運転者表彰の受賞候補者を受け付けます。

□表彰区分（いずれも交通安全協会会員である人）

- ・ 旭日金冠章…無事故・無違反が40年以上で、すでに金冠金章を受けている人
- ・ 金冠金章…無事故・無違反が30年以上で、すでに金冠銀章を受けている人
- ・ 金冠銀章…無事故・無違反



が20年以上で、すでに金章を受けている人

・ 金章…無事故・無違反が15年以上で、すでに銀章を受けている人

・ 銀章…無事故・無違反が10年以上で、すでに銅章を受けている人

・ 銅章…無事故・無違反が5年以上の人

□申請期限 平成24年1月24日(火)

□申請方法 大泉交通安全協会、または交通安全協会支

部長へ無事故・無違反証明書（12月1日以降発行のもの）、表彰上申書、念書を添えて申請する

□問い合わせ先 大泉交通安全協会、または各支部長へ

・ 大泉東支部長 中尾昇市さん ☎62・2272

・ 大泉中支部長 引間則夫さん ☎62・5872

・ 大泉西支部長 國森武彦さん ☎63・4660

・ 大泉南支部長 島田金寿さん ☎62・5934

※詳しくは、大泉交通安全協会（☎62・2687）へ。

婚活ソーセージ作り体験

J A 邑楽館林園芸企画課

J A 邑楽館林青年部では、婚活イベント第2弾を開催します。

ソーセージ作りを体験し、

楽しみながらすてきな出会いを見つけてみませんか？

□日時 平成24年1月28日(土) 午後0時30分～5時30分

□場所 地域農業総合管理施設ミートセンター（邑楽町篠塚1275）

□内容 1対1トークタイム、ソーセージ作り体験、フリートークタイム、カップリング発表

□対象 30～40代前半の独身女性

□定員 10人（定員になりしだい締め切り）

□申込方法 J A 邑楽館林園芸企画課へ直接、または電話で申し込む

□申込期限 平成24年1月13日(金)

□費用 1000円

※詳しくは、J A 邑楽館林園芸企画課増田さん（☎73・4991）へ。

親子スキー教室

（勸県母子寡婦福祉協議会では、楽しい一日を過ごすとともに、他の家庭との交流を図ることを目的に、親子スキー教室を開催します。）

□日時 平成24年2月5日(日) 午前10時～午後4時

□行き先 水上宝台樹スキー場（利根郡みなかみ町）

□対象 県内在住の母（父）子家庭の母（父）と子（高校生以下）および寡婦

□定員 120人（申込多数の場合は抽選）

□乗車場所 太田バスターミナル、館林市役

所ほか

下水道へ接続を

下水道課

私たちは日常生活や社会活動において、いろいろな形でたくさんのお水を使っています。

町では、各家庭や事業所などの台所、風呂、洗濯、洗面所、トイレなどから出る全ての汚れた水を、下水道管を通して水質浄化センターに集め、きれいな水にして自然にかえすため、計画的に下水道工事を進めています。

下水道が使えるようになった地域にお住まいの皆さんは、宅地内の排水設備接続工事を行い、一日も早く下水道を利用していただき、衛生的で快適な生活環境づくりにつ

募集します

ホストファミリー登録者

大泉国際交流協会では、平成24年4月上旬にアメリカ・シカゴ市の高校生を迎えるにあたり、ホストファミリーの登録者を募集します。

□申込方法 大泉国際交流協会事務局（多文化共生コミュニティセンター内）へ電話で申し込む

※後日、説明会の日程などをご連絡しますので、申し込みの際に、住所、氏名、電話番号をお知らせください。詳しくは、大泉国際交流協会事務局（☎62・6066）へ。

ニューイヤー駅伝

2012 inぐんま

日本のトップアスリートが集結し、熱き戦いを繰り広げる「ニューイヤー駅伝inぐんま」が新春の上州路を舞台に繰り広げられます。

全国6地区の予選を勝ち抜いた37チームが実力日本一をかけて、7区間・100kmを駆け抜けます。県庁をはじめ、各中継ポイントでは、郷土芸能の披露や郷土料理などが花を添え、大会を盛り上げるイベントも盛りだくさんです。沿道に足を運び、ぜひ大きな声援を送ってください。

□日時 平成24年1月1日(日) 午前9時10分～ 県庁前スタート

□テレビ放送 TBS系列28局フルネット 午前8時30分～(6時間生中継)

※当日は、交通規制にご協力をお願いします。詳しくは、ニューイヤー駅伝実施本部（県総務部総務課 ☎027・226・2032 <http://www.pref.gunma.jp/>）へ。

SUBARU陸上部

駅伝速報



携帯で右のQRコードを読み込むと、SUBARU陸上部の最新ニュース、順位速報などが見られます。

※詳しくは、富士重工業(株)人事部厚生課（☎26・2053）へ。

クリスマスコンサート

城部公民館副館長増澤さん

城部公民館では、クリスマスコンサートを開催します。

□日時 12月23日(金) 午後1時～5時

□場所 町公民館ホール（吉田2465）

□内容 ロックコンサート ビートルズフェスタ（ビートルズ、ザザン・オールスターズコピーバンドなど数バンドが出演します）

□対象 どなたでも参加できます

□費用 無料

※希望者は、当日、直接会場へお越しください。詳しくは、城部公民館副館長増澤さん

☎02・25665）へ。

□申込方法 往復はがきに住所・電話番号・参加者全員の氏名・年齢・希望乗車地および親子スキークラスと記入の上、(財)県母子寡婦福祉協議会（〒3710843前橋市新前橋町13の12）へ申し込む

□申込期限 平成24年1月13日(金) 必着

□費用(バス代・昼食代・保険料・スキー教室参加料)

・母(父)：2000円
・子：1000円

・3歳未満の乳幼児：500円
※詳しくは、(財)県母子寡婦福祉協議会(☎027・2555・6636)へ。

若年者納付猶予制度

太田年金事務所国民年金課

30歳未満の第1号被保険者で所得の少ない人には、国民年金保険料の納付が猶予される「若年者納付猶予制度」があります。

この制度は、世帯主(同居の親など)の所得に関係なく、本人および配偶者の所得が一定の基準以下の場合に保険料の納付が猶予されるものです。保険料の納付猶予を受けている期間中に万が一の事故

などでお困りになります。また、すでに下水道を利用されている家庭では油などを下水道に流さないようお願いいたします。

※詳しくは、下水道課(内線162)へ。

などでお困りになります。また、すでに下水道を利用されている家庭では油などを下水道に流さないようお願いいたします。

また、猶予を受けた期間は年金を受けるための資格期間に算入されますが、老齢基礎年金には反映しません。満額の老齢基礎年金を受けるためには、10年以内に保険料を納めること(追納)が必要です。

承認期間は、7月から平成24年6月までです。若年者納付猶予制度を申請される人は、住民課で手続きをしてください。申請は原則として毎年必要です。ただし、翌年度以降分もあらかじめ申請(継続申請)することもできます。

※詳しくは、住民課(内線123)または太田年金事務所(☎49・3712)国民年金課(☎49・3712)へ。



放送大学4月入学生

放送大学群馬学習センター

放送大学では、平成24年度第1学期（4月入学）の学生を募集しています。

放送大学はテレビなどの放送を利用して授業を行う通信制の大学です。働きながら学んで大学を卒業したい、学びを楽しみたいなど、さまざまな目的で幅広い世代・職業の人が学んでいます。心理学・福祉・経済・歴史・文学・自然科学など、幅広い分野を学べます。

□出願期限 平成24年2月29日

※放送大学ホームページ（<http://www.ouj.ac.jp/>）でも詳細を



ご覧いただけます。詳しくは、放送大学群馬学習センター（☎027・2300・1085）へ。

県営住宅入居者

県住宅供給公社

県営住宅入居者は公開抽選で選定します。今回募集する県営住宅は、募集案内でご確認ください。

□入居資格 現在住宅に困窮している、親族と同居する予定の人、または単身の高齢者や障害のある人（収入制限があります）

□申込用紙・募集案内配布場所 県住宅供給公社（前橋市紅雲町）、県土木事務所、役場建築課

□申込方法 所定の申込用紙（必要事項を記入し、県住宅供給公社へ郵送する）

□申込期間 平成24年1月4日（水）～18日（水）

□入居可能日 平成24年4月1日（日）

※一部の県営住宅は、随時申し込みを受け付けています。詳細については、募集案内、または県住宅供給公社ホームページ（<http://www.gunma-ikc.or.jp/>）にて確認ください。詳しくは、県住宅供給公社（☎027・2223・5811）へ。



教室・講座

こころの県民講座

県こころの健康センター

□日時 平成24年1月22日（日）午後2時～4時（午後1時開場）

□場所 群馬会館ホール（前橋市大手町2の1の1）

□内容 災害時のこころのケア～いま、一人ひとりができること～

□講師 金 吉晴氏（国立精神・神経医療研究センター精神保健研究所 成人精神保健研究部長）

□定員 400人（定員になりしだい締め切り）

□申込方法 住所、氏名、電話番号を記入の上、県こころの健康センターへはがき（〒379-2166 前橋市野中町368）またはFAX（027・261・9912）で申し込む

□申込期限 平成24年1月13日（金）必着

□費用 無料

※電子申請による申し込みもできます。車で会場にお越し

の際は、県庁県民駐車場をご利用ください。詳しくは、県こころの健康センター（☎027・2633・1166）へ。

伝統音楽「雅楽」に触れる

町公民館内学級事務室

1200年以上も形を変えつつも、綿々と受け継がれ、音楽的、歴史的価値が高く評価されている雅楽の優雅な世界にひたります。

□日時 平成24年1月25日（水）午前10時～正午

□場所 文化むら小ホール（朝日5の24の1）

□講師 雅楽愛好者会の皆さん

□定員 70人（定員になりしだい締め切り）

□申込方法 町公民館内学級事務室へ直接、または電話で申し込む（平日 午前9時～午後5時まで受付）

□申込期限 平成24年1月18日（水）

□費用 無料

※詳しくは、町公民館内学級事務室（☎62・2542）へ。



学生募集

館林

高等看護学院

□応募資格

・高等学校を卒業した人

または卒業見込の人

・高等学校卒業程度認定試験合格者

□定員 40人（推薦入学者を含む）

□修業年限 3年

□願書受付期間 12月19日（月）～平成24年1月10日（火）必着

□試験日

・第1次試験：平成24年1月17日（火）

・第2次試験（第1次試験合格者のみ）：平成24年1月27日（金）

□試験場所 館林高等看護学院（館林市苗木町2497の1）

□試験科目

・第1次試験：国語総合（現代文のみ）、英語I・II、数学I・A

・第2次試験：小論文、面接試験

□受験料 2万円（郵便普通為替による）

※出願書類など詳しくは、館林高等看護学院（☎73・7175）へ。

定例相談

秘密厳守・相談無料

○ 町民相談

- 日時 月～金曜日 午前8時30分～午後5時15分
 - 場所 町民相談室（役場内）
 - 内容 行政に対する苦情や要望、日常生活上の悩みごとや困りごと
- ※フリーダイヤル ☎0120・001304

○ 法律相談

- 日時 12月22日(木)・1月12日(木) 午前10時30分～午後3時30分
 - 場所 町民相談室（役場内）
 - 担当者 顧問弁護士
- ※相談希望の人は、予約が必要なため、あらかじめ町民相談室(内線130)へ。

○ 教育相談

- 日時 月～金曜日 午前10時～午後4時
 - 場所 教育研究所（城之内4-2-1）
 - 担当者 教育相談員
 - 内容 非行、いじめ、不登校などの教育に関する悩みごと
 - 対象 小学生、中学生、保護者ほか
- ※詳しくは、教育研究所 ☎63・8626へ。

○ 親と子の電話相談

- 日時 月～金曜日 午後2時～5時
 - 担当者 相談経験豊かな先生
 - 内容 学校での悩みごとなど
- ※フリーダイヤル ☎0120・001305



お気軽にご相談ください！

看護力再開発講習会

県ナースセンター

県ナースセンターでは、看護職有資格者の再就業を支援する「平成23年度第3回看護力再開発講習会」を開催します。

- 日時 平成24年1月25日(水)～27日(金) 午前9時30分～午後3時45分

□場所 慶友整形外科病院 (館林市羽附町174-1)

□対象 未就業の看護職有資格者、在宅から再就職した1年未満の看護職者

□定員 20人

□申込方法 県ナースセンターへ直接、または電話で申し込む

□申込期限 平成24年1月20日

(日)

□費用 無料

※詳しくは、県ナースセンター(前橋市上泉町1858の7) ☎027・269・5202へ。



依存症相談

県こころの健康センター

県こころの健康センターでは、精神科医師による、薬物、アルコールなどの依存症の相談を行っています。

□相談日時 毎月第2・4火曜日 午前8時30分～正午

(予約制)

□相談場所 県こころの健康センター (前橋市野中町368)

※事前に、県こころの健康センター相談専用電話(☎027・263・1156)へご連絡ください。詳しくは、県こころの健康センター(☎027・263・1166)へ。

保健福祉事務所各種相談

館林保健福祉事務所

【精神保健福祉相談】

□日時 平成24年1月4日(水)、18日(水) 午後3時～5時

□担当 後藤幸彦先生(つづじメンタルホスピタル院長)

【子育てこころの相談】

□日時 平成24年1月18日(水) 午前9時～正午

【共通事項】

□場所 館林保健福祉事務所 (館林市大街道1の2の25)

□申込方法 館林保健福祉事務所へ電話で申し込む

□費用 無料

※詳しくは、館林保健福祉事務所(☎72・3230)へ。



□町内福祉施設および被災者へ

・タオル489枚、石けん224個、洗剤36個など

(株)日電機製作所コンサート実行委員会

県立西邑楽高等学校
芸術科美術コース

「第11回卒業制作展」

□期間 12月17日(土)～25日(日) 午前9時～午後6時(25日(日)は、午後3時まで)

□場所 太田市駅なか文化館(太田市東本町16の4) 東武鉄道太田駅1階

□内容 来春卒業する生徒の絵画・彫刻・デザインなどを展示

□費用 無料

※詳しくは、県立西邑楽高等学校(☎63・5851)へ。



ラジオ体操後、皆さんは公園駐車場やお堀周辺、公園の周りなどにすばやくわかれ、てきぱきとほうきを動かし、大量の落ち葉を集めました。

地元の公園をきれいに！

日頃から多くの人立ち寄り、春には桜の名所としても親しまれている城之内公園。その公園をきれいにしようと、春から秋にかけて、月2回、有志が早朝に清掃活動を行っています。

「自分たちでできることをしているだけです」と話してくれた地元の皆さんの清掃活動の様子をご紹介します。



清掃を行っている皆さん

長年、城之内公園の清掃を行っている
城部(4・9区)の皆さんを紹介します

「おはようございます」
「今日も早いですね」と、
城之内公園には朝早くから
元気な声が響きます。続々と集まるのは、4・9区の
老人クラブ「城部福寿会」
の皆さんや、地元民生委員
児童委員さん。手には竹ぼう
うきが握られています。
皆さんは、毎年5月から
11月まで、第1・第3日曜
日の早朝に、城之内公園の
清掃を行っています。

清掃を行うようになって
から、今年で15年にな
りますね」と話してくれ
たのは、城部福寿会公園清掃
部長を務める阿部寛さん
です。

清掃はあくまでも自由参
加。しかし、活動が中止と
なる雨天の日を除けば、部
員29人のうち、毎回多くの
参加者が集まり、清掃を
行っています。

阿部さんは、「自分たちで



OIZUMI TOWN

今月の納期

- 納期限 12月26日(月)
- 今月の納期
 - ・固定資産税 4期
 - ・国民健康保険税 6期
 - ・介護保険料 6期
 - ・後期高齢者医療保険料 6期

時間外窓口

- 【延長窓口】
 - ・12月14日、21日、28日および1月7日の水曜日 午後7時15分まで
 - 開設課 住民課・税務課・収納課・建築課
 - 【土曜窓口】
 - ・12月10日、17日、24日および1月7日の土曜日 午前8時30分～午後5時15分
 - 開設課 住民課・収納課・水道課
- ※内容によっては受付ができないこともありますので、事前にご確認ください。詳しくは、各担当課へ。

町の人口と世帯

	11月末日現在の数	前月対比
人口	41,140人 (6,207人)	-72 (-56)
男	21,227人 (3,273人)	-31 (-29)
女	19,913人 (2,934人)	-41 (-27)
世帯数	17,548世帯 (3,138世帯)	-12 (-21)

出生 30人 死亡 27人

()内は外国人登録者・世帯数

先月の119番

	11月分	平成23年累計
△火災発生	1 (1) 件	11 (10) 件 ()内は建物火災
△損害額	調査中	17,664,000円
△救急出動	124件	1,226件
●交通事故	16件	159件
●急病	87件	834件
●その他	21件	233件

- ・火災の問い合わせ ☎0180・992・666
- ・病院の照会 ☎45・7799
- ・大泉消防署 ☎62・3119
- ・太田市消防本部 ☎33・0119

〒370-0595 大泉町役場 広報情報課
 電話 63-3111 FAX 63-3921
 kouhou@town.oizumi.gunma.jp

できることをしているだけです。地域の環境美化に少しでも協力できればと、一人ひとりが一生懸命がんばっているんですよ」と話してくれました。

取材に伺ったのは、木々の葉も色づいた11月6日。集合時間を過ぎると、ラジオ体操の音楽が流れまです。参加者全員で元気に体を動かすと、いよいよ作業の始まりです。

この日、辺りを見回すと、落ち葉が地面いっぱい広がっていました。さらに、前日から当日の朝にかけて

雨が降ったため、落ち葉は水分を含み、重みを増していました。

しかし、清掃部の皆さんにとっては、そんな状況もなんのその。清掃箇所は、公園駐車場やお堀の周り、遊具周辺、公園の周りなど、いわば公園の「顔」。「落ち葉が多いね」「葉っぱが雨を吸っちゃって重いね」などと話しながらも、慣れた様子でてきぱきとほうきを動かす。落ち葉を寄せ集めていきます。そして、集められた落ち葉を大きなちりとりで拾い、ごみ袋に詰めていきます。



清掃後のお堀周辺

ひとまず今年の活動は先月で終了ですが、今後について伺うと、阿部さん

約1時間ほどかけて清掃作業が行われると、落ち葉は見る影もなくなり、皆さんは「お疲れさま」と声をかけあって、それぞれ公園をあとにしました。

は、「参加者がいなくならない限り、来年以降も公園の清掃を続けていくと思いますよ」と話してくれました。

手を動かしながら、参加者同士おしゃべりするの、活動の楽しみの一つで、城之内公園周辺を散歩する人からの「ご苦労さまです」という一言が、励みになることも教えてくれました。

取材に伺ったこの日は、落ち葉掃除が主でしたが、一年を通して多いのは、空き缶やペットボトルなどのごみとのこと。私たちが、公園をきれいに使いたいですね。



◀ P・N 空木



◀ P・N オザキ



◀ P・N むったんのおかん。



イラストは黒で描いてね!

健康づくり課のスタッフが、健康についての鍵をご紹介します。

健康の鍵

【今月の鍵】

インフルエンザ

【この冬、インフルエンザに負けないために〜がんばって、早めの予防〜】

インフルエンザは、例年、1月から2月がピークになり、3月ごろまで流行します。普通の風邪と違い重症化し、ときには肺炎を合併して死に至ることも少なくないので、早めの予防が何より大切です。

【予防の4つの心がけ】

- こまめに手洗いをする
ウイルスは手などを介して感染するため、こまめに手を洗う習慣をつけましょう
- 外出後はうがいをする
うがいのはのどを清潔にし、ウイルスを取りつきにくくする効果があります。外出後は、うがいをする習慣をつ

- ・流行時にはできるだけ人込みには行かない。また、多く人が集まる場所を避ける
- ・マスクをする
- ・規則正しい生活を心がける

【かかったな?と思ったら】

早く治すことが大切で、無理をせず栄養をとり、暖かくしてゆっくり休むことです。特に、高齢者や子ども、持病

のある人の場合は重症化しやすいので、軽く考えずに早めに医師の診察を受けるようにしましょう。

【ひろげよう 咳エチケット】

マスクをせず、咳やくしゃみをする時、ウイルスが2mから3m飛ぶと言われている。そこで必要なのが「咳エチケット」を実行することで、咳・くしゃみをするときにはティッシュなどで口と鼻を押さえ、周りの人から顔をそむけましょう。使用後のティッシュは、すぐにふた付きのごみ箱に捨てましょう。症状のある人はマスクを正しく着用し、感染防止に努めましょう。

(健康づくり課・久保田松江)

エッセイ

心豊かに 町長の日記から

～11月～

町内クリーン大作戦と第1回環境フェア

東日本大震災による福島原発からの放射性物質の環境汚染は、東北地方はもとより全国に計り知れない被害をもたらした。

放射性物質は、生態系に決してなじまない、毒物とも言える異質な物質である。地球規模での森林破壊や、産業構造による二酸化炭素増加がもたらす地球温暖化。それに伴う異常気象はタイの大洪水をみても明らかである。

現代に生きる我々は、これらの問題に真剣に向き合い、このすばらしい地球環境をこれ以上汚したり、傷つけたりすることのないようにし、次世代に引き継ぐ責務を負っている。

この行事を再認識する機会とし、かけがえない自然と共生し、より良い生活環境を築いていきたい。

ゴミ拾い 集いて温し 冬隣り
(ごみひろい つどいてぬくし ふゆどなり)

町内クリーン大作戦の様子





不審な電話にご注意ください

かしこい消費者の手引き

町消費生活相談員が、さまざまな事例を元に、かしこい消費生活を送るワンポイントをご紹介します。



【第21回】振り込め詐欺が再び増加！

町消費生活センター ☎ 63・3511

特定の地域で、役場など自治体職員を名乗る還付金詐欺が多発しています。月によって多発する地域が異なり、9月には茨城県で19件も報告されています。今後、大泉町でも発生する可能性がありますので、ご注意ください。

【事例】

・役場職員を名乗り、「医療費の還付金がある。1時間以内に手続きが必要」と言われ、指示された連絡先に電話したら、通帳とキャッシュカードを持って金融機関ではないところのATMに行くように言われた

・役場職員を名乗る男性から「医療費還付金が4万円ある」と電話があった。年金事務所に電話するように言われ、誘導されてATMで口座から44万円を振り込む操作をした。残高照会をして、だまされたことに気づいた

・電話で「役場の△△だか還付金があり、書類を送ったのに返送がない。今日の夕方までなら手続きができるので、年金事務所に電話してほしい」と言われた。電話をかけた

たら、口座番号を聞かれ、振り込むため近くのスーパーのATMに携帯電話を持っていくよう言われた。銀行が近くにあるのに変だと思った

【解説】

還付金詐欺の被害は、今年7月から再び増加し、全国の消費生活センターで、100件以上の相談（10月末現在）を受けています。「手続きは本日中」など短時間のうちに、金融機関以外のATM（スーパーやコンビニエンスストアなど）で操作を行うように誘導する手口が目立ちます。

【アドバイス】

・自治体の職員がATM操作を行うように連絡することは絶対ありません

・不審な電話がかかってきたら、一旦電話を切り、家族や親戚などに相談しましょう

・相手の連絡先にそのまま電話をかけず、NTTの電話番号案内サービス「104」で調べて代表電話にかけ直し、事実を確認しましょう

※詳しくは、町消費生活センター（内線139、☎63・3511（直通））へ。

わんぱく先生おてんば

File 117

町内の先生たちの「子ども時代」をすてきな思い出に乗せてご紹介！



大泉町立東小学校
齋藤 央貴 先生



小学3年生の頃

【日々の努力を大切に】

子どもの頃は、はずかしがり屋で運動が苦手な子どもでした。運動が得意な5つ上の兄に憧れ、小学校3年生からハンドボールを始めました。初めは、うまくいかないことばかりでしたが、悔しくて練習していくうちに、できたときの喜びや運動の楽しさを感じられるようになりました。それからは運動が好きになり、さまざまなことに積極的に取り組めるようになりました。

中学・高校時代には、厳しい練習でくじけてしまいそうなこともありましたが、仲間と励まし合いながら頑張ってきました。たくさんの大会を経験する中で、『練習のための練習』ではなく、『目標を達成するための練習』を日々積み重ね、努力していくことの大切さについて学びました。

子どもたちには、日々の努力を大切に、できたときの『喜び』や『楽しさ』を感じられるよう頑張ってもらいたいです。





私のひと!

ご意見・ご質問・ご感想をお待ちしています!

〒370-0595 日の出 55-1 **広報情報課**

TEL 63・3111

FAX 63・3921

Eメール: kouhou@town.oizumi.gunma.jp

ご応募お待ちしております!

**図書カードが20人に
当たる!**

問題をよく読み、3つの答えの中から正しいものを選び、はがきに書いてお送りください。全問正解者の中から抽選で20人に500円の図書カードをプレゼントします。

今月の問題 (●ヒント)

①西邑楽高校女子○○○ボール部 (●1ページ)
Aソフト Bハンド Cバレー

②○○の皆さんによる清掃活動 (●12ページ)
A城部 B北部 C東部

③○○○入りすいとん (●20ページ)
Aごぼう Bとうふ C小ねぎ

☆「年末年始の思い出」を教えてください(お答えの中から、広報おおいずみに掲載させていただきます)。

□**応募方法** はがきに答え(例、①-A)、郵便番号、住所、行政区、氏名、年齢、電話番号と町政などに関するご意見ご要望がありましたら、書き添えてお送りください(匿名を希望される人は「匿名希望」と明記してください)。楽しい情報や文芸、イラスト、各種作品も大歓迎!
※応募は、1人1枚でお願いします。

□**あて先** 〒370-0595
大泉町役場 広報情報課
「広報クイズ」係

イラストは
累で描いてね!



□**締め切り** 12月21日 消印有効

□**11月号の正解** ①-B ②-A

③-B ④-C ⑤-A

□**応募総数** 64通で正解は64通でした

□**当選者**(敬称略)

長 美奈(1区)、吉野綾加(1区)、渡辺美子(3区)
岩崎美智子(6区)、中道美恵(6区)、久保田弥生(9区)
小林香奈(13区)、酒井美緒(14区)、藤橋 勲(15区)
飛田久江(16区)、石垣亜沙美(17区)、弦巻知子(17区)
内田洋子(19区)、岡部小百合(23区)、原田ミツエ(23区)
財田稚子(25区)、須藤薫帆(27区)、松木 武(27区)
茂原正之(28区)、外木 実(川崎市)

犬のふんの処理を 必ずお願いします

13区に住んでいる者ですが、ここ数か月犬のふんが放置されているのをよくみかけます。散歩している道のりがわかるように数日おきに何度もみました。量もかなり多く、その後を車や自転車で踏んでは、数m先にまたついているといった状況です。そこで、犬を飼われている皆さんにお願いします。ふんの処理は必ずお願いします。

匿名希望

「クリスマスの思い出」を教えてください!

11月10日号の広報クイズ「クリスマス」の思い出に寄せられた回答の中からご紹介いたします。
□**クリスマスは私の誕生日。**
みんなに祝ってもらえサイコーです。
P・N ナルト
□**クリスマスが近づくと娘に「サンタさんからの手紙」を渡していました。娘はそれをとても楽しみにしていました。**

匿名希望

□**いつもサンタがみんなをえがおにしてくれることです。**
濱田結来さん(23区)

□**友だちとプレゼント交換をしたら、蝶ネクタイ(えんじ色)がまわってきたこと。**
匿名希望

□**まだサンタクロースを信じていた頃、プレゼントに犬をお願いしました。朝、枕元には「犬は生物(なまもの)なのでプレゼントできません。パパママ(ママ)といふと書いた手紙が...**
P・N エミママ

編集後記



▼西邑楽高校女子バレーボール部のスロガン「元氣と笑顔を絶やさない」。練習はまさにそれ。試合でもそれができたからこそ優勝できたのではないのでしょうか。広報もこのスロガンをいただいちやいます。 (智)

▼紅葉も終わり、取材などで外出するとき寒さが身にしみる季節になりました。今冬は、インフルエンザ対策として予防接種を済ませましたが、体調管理にも留意しながら寒い冬を乗り切りたいと思っております。 (慎)

▼南児童館で行われた「和楽器体験」。上級生は三味線、尺八に挑戦し、音が出るとすぐくうれしそつ。太鼓を叩いていた子どもたちからはいつしか、おまつりのおはやしが聞こえてきて、とてもにぎやかな取材でした。(彰)



かさまつ
笠松もえさん (11歳)

好きなことは

2歳から勉強している英語と、エレクトーンが好きです。エレクトーンは、たった1台でオーケストラのような音が出せるので好きです。

自分の性格

負けず嫌いな性格だと思います。

夢に
む、かっ
て
MY DREAM

町内の学校に在籍する、夢に向かってがんばっている人をご紹介します。

英語やイタリア語を勉強して
外国で仕事がしたい

学校・学年は？
町立東小学校の6年生です。

学校生活は？
今年、修学旅行で鎌倉方面に行ってきました。仲のいい友だちと班で行動できてすごく楽しかったです。9月に行われた小学校最後の運動会は、けがをしましてしまったので、競技に出られなくて、とても残念でした。先月には持久走大会があって、今年も上位に入れるようにと、大会に向けて練習をがんばりました。

将来の夢は？

将来は、外国で英語を使うような仕事がしたいなと思っています。外国に興味を持ったのは、いろいろなところに連れていってくれるお父さんとお母さんの影響が大きいのかもしれません。家族で行ったイタリアがすごく楽しかったので、今はイタリアが一番興味があります。学校の英語の授業も楽しくて、もっと話せるようになりたいと思うし、イタリア語も勉強したいと思っています。

ちびっ子写真館



「ちびっ子写真館」では、3歳未満の町内在住のお子さんを紹介しています。掲載希望者は、広報情報課(☎63・3111 内線215)へご連絡ください。



このそら
高野蒼空くん
(28区・2歳)

どんなちびっ子？

わんぱくで、将来の戦隊ヒーローです。パパと戦隊ごっこをしてあそびます。

好きなものは？

昆虫、仮面ライダー。最近は、毎晩寝る前に絵本を読むほど、「こびとづかん」がお気に入りです。ねんどあそびも好きで、へびや昆虫をよく作ります。食べ物ではオレンジが大好きです。

パパ・ママからひとこと

兄弟仲よく、優しい子に育ってね。





町のイベントや
地域のお話をお届けします。

広報で掲載された写真はご本人に
プレゼント！

広報情報課(☎63・3111 内線215)
までご連絡ください。



一人ひとりが

「エコ」の意識を持って

第1回環境フェア



11月6日、町公民館で「第1回環境フェア」が行われました。会場には、小中学生によるポイ捨て防止ポスターや電気自動車の展示、動く環境教室などさまざまなコーナーが用意され、環境に対する意識の向上を図りました。また、環境フェア開会前には、たくさんの皆さんに参加していただき町内クリーン大作戦が行われ、町内5か所から青少年広場を目指し、道路上のごみを拾いました。



水力発電のしくみにびっくり！



和楽器体験

11月12日、南児童館で行われた「和楽器体験」。子どもたちは、町民謡連盟の皆さんから直接指導を受けながら、太鼓や尺八、三味線などに挑戦。体験後、町民謡連盟の皆さんによる演奏も披露されました。

町ぐるみ人権教育推進大会



11月16日、文化むらで「町ぐるみ人権教育推進大会」が開催されました。町内3中学校の代表生徒による人権作文発表が行われた後、金美齡さんきんみねいによる「21世紀の提言」と題した講演が行われました。



中平四郎顕彰碑建立披露

町立北小学校東南角に設置されている、大泉町に生まれた芸術家・中平四郎なかいしろう像脇の説明板が長年の風雪で見えにくくなっていたため、顕彰碑に建替えられ、11月24日、関係者などを招き披露されました。

文化活動の発表の場 として開催されます

公民館まつり

11月12日・13日の2日間、文化むらで「第39回公民館まつり」が行われました。展示ホール棟では、書道、絵画、生け花など多くの作品が並び、訪れた人の目を楽しませました。また、13日には大ホールで、芸能プログラムとしてカラオケや舞踊などが披露されました。



健康で思いやりのある 明るい町に

保健福祉まつり

11月19日・20日、文化むらで健康と福祉を考える場として「保健福祉まつり」が開催されました。会場では、福祉施設の作品展示、社会福祉大会、講演会、各種がん検診、赤ちゃんハイハイ・よちよちコンクールなど多くの催しものが行われ、2日間を通して多くの人々が来場しました。

健康
レシピ
15

町食生活改善推進員の皆さんから、毎月料理を紹介していただきます。

とうふ入りすいとん

やさしい食感のすいとんです

すいとんを、絹ごし豆腐、卵、ツナで作るので、柔らかくてふわふわです。ツナが入っているので、大人から子どもまでみんなに喜ばれる新しいすいとんです。

食生活改善推進員 市川英子さん（左）、岩瀬初美さん



【材料（4人分）】

小麦粉	260g
絹ごし豆腐	300g
卵	2個
ツナ缶	小1缶
しょうゆ	大さじ2
みりん	大さじ1
だし汁	6カップ
塩	少々
ごま油	少々
しいたけ（薄切り）	4枚
にんじん（短冊切り）	40g
大根（短冊切り）	80g
鶏むね肉	60g
里芋（輪切り）	4個
ごぼう（ささがき）	60g
小ねぎ（小口切り）	少々

【1人分栄養価】

エネルギー	457kcal
たんぱく質	17.8g
脂質	12.4g
塩分	1.6g

【作り方】

- ①小麦粉に豆腐、卵、ツナを入れ、よく混ぜる
- ②鍋にごま油を入れ、野菜を炒め、だし汁、醤油、みりんを入れて煮立てる
- ③材料が7分通り煮えたら、スプーン2本を使って①をひと口大にして鍋に入れる
- ④3～5分煮てから味を塩で調整し、器に盛り、仕上げ用に小ねぎを散らす



「春高バレー」の愛称でも知られるこの大会は、東京体育館を会場に、来年1月5日に開幕します。目前に迫った大会の目標を伺うと、「県の代表として恥ずかしくない試合をして、一つでも多く勝つこと」と意気込む部員の皆さん。スローガンに、「元氣と笑顔を絶やさない」を掲げ、晴れの舞台で勝利を目指します。

全日本バレーボール高等学校選手権大会に出場を決めた、県立西邑楽高等学校女子バレーボール部。県内で常に上位の成績を収めていたチームは、11月に行われた県予選で見事優勝し、25年ぶりに全国切符を手に入れました。主将の田中美有さんは「勝った瞬間は本当にうれしくて、自然と涙がこぼれました」と県予選を振り返ります。

表紙の
人
楽しみ
輝き
人

県立西邑楽高等学校
女子バレーボール部