

表紙…細く切るのは難しいね
～親子手打ちラーメン教室～



広報

おいしい

2011

5.25

Vol.715

投票所一覧

投票区	行政区	投票所
第1投票区	19区	仙石公民館
第2投票区	20・21区	古海西公民館
第3投票区	22区	吉田東公民館
第4投票区	23区	大泉町公民館
第5投票区	24区	大泉町役場
第6投票区	18区	丘山町公民館
第7投票区	16区	寄木戸北公民館
第8投票区	15区	古水公民館
第9投票区	13区	坂田東公民館
第10投票区	25区	住吉町公民館
第11投票区	10・11・12・29区	西部公民館
第12投票区	2・3区	中部公民館
第13投票区	4・9区	城部公民館
第14投票区	5・6・7・8区	北部公民館
第15投票区	1区	東部公民館
第16投票区	27区	南部公民館
第17投票区	30区	三吉町公民館
第18投票区	17区	寄木戸南公民館
第19投票区	14区	坂田西公民館
第20投票区	26区	富士之越公民館
第21投票区	28区	大泉町東児童館

投票

投票には、投票所入場券を忘れずにお持ちください。

なお、投票所入場券が届かなかつたり、無くしてしまった場合でも、選挙人名簿に登録されている人は投票できますので、投票所で係員に申し出てください。

□投票日時 7月3日(日)

午前7時～午後7時

□投票所 地域公民館など21か所で行います(右表のとおり)

□投票できる人 大泉町の選挙人名簿に登録されている人(平成3年7月4日以前に生まれた人で、平成23年3月15日以前に大泉町の住民票が作成され、引き続き大泉町の住民基本台帳に登録されている人)

□投票方法

- (1)投票所入場券を指定された投票所に持参します
- (2)持参した投票所入場券を受付に提出し、名簿対照を経て投票用紙を受け取ります

(3)投票用紙に『候補者の氏名』を記入し、投票用紙を投票箱に投かんじます

【投票所入場券】

投票所入場券は、投票資格がある人に郵送します。6月17日(金)までに投票所入場券が届かない人は、町選挙管理委員会へご連絡ください。

【選挙公報】

選挙公報は、各区長さんに依頼して6月20日頃から各世帯に配布します。なお、町の施設(町公民館や図書館など)にも用意します。

あなたの大事な一票を投じてください

群馬県知事選挙

7月3日(日)は、群馬県知事選挙の投票日です。

選挙は、住民が政治に対して意思を表明する大切な機会であり、その結果は、地域の進路と住民の福祉に大きく影響する重要な意味を持つものです。

棄権をすることのないように、あなたの大事な一票を投じてください。

■各種投票制度

【期日前投票】

投票は、投票日にそれぞれ投票所で行うことが原則ですが、投票日に仕事や旅行などのため投票所で投票をすることができない人は、前もって投票することができます。

□期間 6月17日(金)～7月2日(土)

□時間 午前8時30分～午後8時

□場所 役場町民ホール

□持参する物 投票所入場券

※宣誓書に必要事項を記入していただきます。

【不在者投票】

指定病院などや他市町村での投票および郵便などでの投票をする場合は、不在者投票制度での投票となります。

□期間 6月17日(金)～7月2日(土)

※身体の障害(下半身や内臓機能などの障害)のため身体障害者手帳(1級や2級)などをお持ちの人は、郵便などによる自宅で行える不在者投票の制度がありますので、町選挙管理委員会へお問い合わせください(詳しくは、広報おおいずみ1月25日号に掲載しています)。

【点字投票と代理投票】

点字投票や代理投票を希望する人は、各投票所の係員に申し出てください。

□点字投票 各投票所に点字器が用意してあります。対象は目が不自由で、点字のできる人です

□代理投票 係員が代筆する制度です。対象は身体の故障などのために、候補者の氏名を投票用紙に自分で書くことができない人で自分の意思表示ができる人です

■開票

□開票 開票は、7月3日

(日) 午後8時から役場3階大会議室で行う予定です。選挙人は開票の参観ができます

□投票開票速報 選挙当日7月3日(日)に町ホームページで投票および開票の状況をお知らせします。詳しくは、町ホームページをご覧ください
※詳しくは、町選挙管理委員会(内線222)へ。



昨年夏、参議院議員選挙開票の様子

引っ越した人の投票について



【群馬県内の市町村から大泉町に転入した人】

平成23年3月16日以降に群馬県内の市町村から大泉町に転入(届出)した人で、転入前の市町村の選挙人名簿に登録されている人は、『引き続き住所を有する旨の証明書』を持参すると、転入前の市町村で投票することができます。

【大泉町から群馬県内の市町村に転出した人】

大泉町から転出し、群馬県内の市町村に転入(届出)した人で、大泉町の選挙人名簿に登録されている人は、『引き続き住所を有する旨の証明書』を持参すると、大泉町で投票することができます。

ただし、転出先の市町村の選挙人名簿に登録される人は除きます。

※『引き続き住所を有する旨の証明書』は、お近くの市町村で発行されます。請求の際は、請求先の住民票担当課へお確かめください。

【大泉町内で転居した人】

6月1日(木)から7月3日(日)までの間に大泉町内で転居をした人は、従前の住所地の投票区の投票所での投票となります。投票所入場券に記載されている投票所をご確認ください。



子ども手当9月まで継続／6月現況届は不要

子育て支援課 ☎55・2631

【引き続き9月分まで子ども手当を支給します】

「国民生活等の混乱を回避するための平成22年度における子ども手当の支給に関する法律の一部を改正する法律」(子ども手当つなぎ法)が成立したことにより、暫定的に9月分まで引き続き子ども手当が支給される

ことになりました。

□支給金額 子ども1人につき1万3000円(月額)

□支給対象となる子ども 0歳～中学校卒業まで

□支給月
・6月支給(2月分～5月分)
・10月支給(6月分～9月分)

【6月の現況届の提出は必

要ありません】

毎年6月の現況届の提出(更新手続き)については、今年は不要になりました。

10月以降については未定ですが、新たな制度によっては届出や申請が必要になることがありますので、決まりしだい広報紙やホームページなどお知らせ

せします。

また、子どもを養育しなくなったなど、子ども手当を受ける要件がないにもかかわらず、届出をせず支払いを受けた場合は、手当を返還していただきますので、ご注意ください。

※詳しくは、子育て支援課へ。

特定の年齢の女性が対象 がん検診無料クーポン券

健康づくり課 ☎62・2121

がん検診の受診率向上を図るため、特定の年齢の女性を対象に「子宮頸がん検診・乳がん検診無料クーポン券」と「女性のためのがん検診手帳」を配付します。町でも、対象者には6月上旬に通知を発送します。



クーポン券を利用すると、町が実施する検診を無料で受診できます。ただし、会社での検診や人間ドックなど、町が実施する以外の検診にはクーポン券は利用できません。

【集団検診(乳がん検診、子宮頸がん検診)】

□日時 10月5日(水)、6日

(木)、7日(金)、11日(火)、12日(水)、13日(木)、14日(金)、

16日(日)、17日(月)、18日(火) 午後1時～2時15分

□場所 保健福祉総合セン

ター(吉田2465)

【個別検診(子宮頸がん検診)】

□期間 7月1日(金)～12月28日(水)

□場所 館林邑楽郡内指定医療機関

【共通事項】

□対象 4月20日時点で大泉町に住所を有し、4月1日現在で次の年齢に該当する人

・子宮頸がん検診：20・25・30・35・40歳の女性
・乳がん検診：40・45・50

55・60歳の女性
□申込方法 健康づくり課へ直接、または電話で申し込む(集団・個別検診とも、必ず申し込みが必要です)

□転入前の市町村のクーポン券をお持ちの人 大泉町のものとの交換が必要です

※詳細は、個別に郵送された「女性特有のがん検診お知らせ通知」をご覧ください。詳しくは、健康づくり課へ。

おめでとうございます 県総合表彰



ひきま さちこ
引間サチ子氏
(10区・66歳)



おにはま しんじ
大濱義彦氏
(10区・67歳)

この度、引間サチ子氏、大濱義彦氏のお二人が群馬県総合表彰を受賞されました。

引間氏は、5期にわたり大泉町議会議員としてご活躍されている地方自治功労により、また、大濱氏は、大利根金属工業協同組合理事長を務められるなど、工業の発展に寄与された商工功労による受賞です。

この度の栄誉を、心よりお喜び申し上げますとともに、お二人のますますのご活躍をご期待申し上げます。
※詳しくは、秘書課（内線 231）へ。

ボランティア保険

町では、ボランティアの皆さんが安心して活動ができるように、「ボランティア活動主催者賠償責任保険」を設けています。

この保険は、ボランティア活動中の事故によって、その指導者に損害賠償責任が生じた場合に備える保険です。町のボランティアに携わっている人（団体）は、無料で加入できますので、必ず申請をしてください。昨年加入申請された人（団体）も、保険期間が1年ですので、改めて申請が必要となります。

□申請先 総務課法規行政係

□補償限度額

- ・対人…1人5,000万円、1事故1億円
- ・対物…1事故200万円

※詳しくは、総務課法規行政係（内線 222）へ。

大泉町役場は
☎ 63-3111です



受講生募集

各種生涯学習講座

町公民館内学級事務局

【高齢者教室
（通年講座）】
□期日
火・水曜日
（全8回）



□内容

- ・「群読」浅田次郎作『角筈にて』『うらぼんえ』劇団 東京ルネッサンス
- ・「群馬の逆襲」郷土群馬のよさを知りましよう など

【就学前家庭教育学級（通年講座）】
□日時 木曜日（全6回）
午前10時～正午

□内容

- ・「小児医療の現場から」子どもの病氣 正しく知って適正受診
- ・「親子ラフターヨガ」親子で笑い コミュニケーション
- ・「新聞エコバックを作ろう!!」 など

【女性セミナー（通年講座）】
□日時 原則金曜日（全6回）
午前10時～正午

□内容

- ・「カラーコーディネイト」～似合う色の見つけ方～

- ・「整理・収納のコツ」～スッキリ片付いた空間を手に入れましょう～
- ・「桐生からくり芝居」～町の栄華を受け継ぐからくり人形～ など

【共通事項】

□申込方法 町公民館ロビーにある特設受付へ直接、または町公民館内学級事務局へ電話で申し込む（電話は平日の午前9時～午後5時に受付）

□必要事項 受講希望講座名、氏名（ふりがな）、郵便番号、住所、電話番号

□費用

無料（ただし、材料費などがかかる場合もあります）

※「就学前家庭教育学級」は、託児（生後6か月以上）があります。各学級の詳細は町内各公共施設にあるちらしや町のホームページをご覧ください。詳しくは、町公民館内学級事務局（☎ 62・2542）へ。

水道課からのお知らせ

水道週間



【水道週間が始まります】

水道週間は、水道についての理解と関心を深め、公衆衛生の向上と生活環境の改善を図ることを目的としています。

□期間 6月1日(水)～7日

□標語 「蛇口から あふれるぼくらの 夢・未来」

【水道メーターの交換】

水道メーターの検定有効期間は計量法で8年間です。町では、定期的に水道メーターを取り替えていますので、町で委託した指定業者がメーターの取り替えに伺いましたら、ご協力を願います。

□期間 6月24日(金)～7月22日(金)

指定工事店	所在地	電話番号
リフォーム匠	太田市飯塚町	48・1308
鈴木管工(株)	館林市大谷町	72・0325
渡瀬管工業	大泉町寄木戸	63・6781
大生設備	太田市中根町	31・0529
(株)尾島町清掃社	太田市世良田町	52・0106
怒木工業(株)	太田市高林寿町	38・0423
伊皆設備	大泉町城之内三丁目	63・8349
(株)金子水道設備	明和町入ヶ谷	84・2148
(株)吉田設備工業	館林市赤生田町	73・3864
(株)山賢	館林市千代田町	75・1615
(株)石原	大泉町寄木戸	62・4246
(株)いづや設備工業	太田市亀岡町	52・4881
木村設備	伊勢崎市市部井町	0270・62・5657
(株)田島設備	千代田町赤岩	86・2506
(株)明戸設備工業	伊勢崎市境新栄	0270・76・0984
(株)小林住建	大泉町吉田	62・5815
(株)江原工業	太田市安良岡町	25・0566
(株)山口設備	邑楽町石打	70・9070
(株)シモタ設備工業	前橋市天川大島町	027・261・0578
紅屋設備工業	太田市台之郷町	46・9018
(株)矢島	太田市大原町	0277・78・2727
工ム設備企画(株)	伊勢崎市三和町	0270・30・3456
(株)宝泉工業	太田市藤久良町	31・7314
山田工業	太田市新田嘉祢町	57・5030
(株)浜野管工設備	館林市北成島町	74・3231
(株)川辺設備	千代田町上中森	86・3724
洋泉興業(株)	大泉町坂田一丁目	63・5172
三和設備工業(株)	伊勢崎市市場町	0270・62・0102
(株)丹波建設	桐生市相生町	0277・52・5658
関東日精(株)	児玉郡神川町	0495・77・3850
(株)エムテック	前橋市南町	027・221・1120
河市住工(株)	大泉町吉田	62・2634
(株)大洋エンジニアリング	伊勢崎市馬見塚町	0270・32・7873
村岡商店	伊勢崎市寿町	0270・25・1174
(株)小山水道工業所	熊谷市伊勢町	048・522・1162
(株)棚澤住設	熊谷市佐谷田	048・522・6660
(株)小川工業所	千代田町萱野	86・4582
(株)アイダ設計	さいたま市大宮区	048・726・8613
(株)フクテックス	水戸市笠原町	029・297・5888
工藤建設工業(株)	太田市大久保町	0277・78・4664
(株)イソヤマ設備	太田市藪塚町	0277・78・3431
須田設備	伊勢崎市安塚町	0270・23・4703
(株)大栄設備	桐生市堤町	0277・22・8561

指定工事店	所在地	電話番号
●(株)篠原設備	大泉町中央三丁目	63・7000
●内田ポンプ店	大泉町仙石二丁目	62・2810
●伸栄工業(株)	大泉町坂田五丁目	63・6901
●(株)館野燃料(株)	大泉町城之内二丁目	62・3939
●(株)新泉工業	大泉町坂田二丁目	62・3183
●(株)八山工業所	太田市内ヶ島町	45・4705
●春山設備工業(株)	太田市新島町	45・9081
●(株)吉澤設備工業所	大泉町富士一丁目	62・2286
●糸田設備機器(株)	大泉町西小泉一丁目	63・6825
●栗原設備工業(株)	大泉町仙石三丁目	63・1147
●(株)太田工業	太田市新井町	45・0124
●(株)大洋設備工事	大泉町坂田二丁目	62・4713
●星野管工(株)大泉営業所	大泉町吉田	63・3780
●川田空調家電(株)	大泉町吉田	63・4182
●フタバ管工(株)	大泉町坂田二丁目	62・2728
柳川工業所大泉出張所	大泉町朝日四丁目	63・3033
棚澤工業所	大泉町西小泉四丁目	62・3646
(株)森本店	大泉町坂田四丁目	62・2208
川島設備工業所	大泉町寄木戸	63・3673
熱研工業(株)	大泉町坂田	63・6554
三立関東冷暖房(株)	太田市下浜田町	46・3834
(株)橋本設備工事	邑楽町赤堀	88・4060
川島工業所	大泉町吉田	63・6630
(株)カワタ	太田市大館町	52・2519
(株)峯岸商店	千代田町赤岩	86・2876
(株)神寛	館林市松原	74・2722
(株)石原設備	太田市丸山町	37・1829
山下設備	太田市末広町	38・4567
新和設備(株)	千代田町赤岩	86・4188
(株)小林水道設備	館林市日向町	73・3210
荒井設備工業(株)	太田市由良町	32・2636
小川設備工業(株)	太田市熊野町	25・2141
(株)阿部水道工業所	邑楽町赤堀	88・4058
(株)やまや商店	千代田町舞木	86・2877
(株)小倉水道工業所	邑楽町赤堀	88・3330
(株)トーカイ	太田市下浜田町	46・5821
(株)永井工業	太田市下小林町	46・8247
(株)深谷設備工業所	深谷市東方	048・572・3098
(株)ダイキョー	前橋市上泉町	027・260・6555
(株)クラシアン群馬支社	伊勢崎市葦塚町	0270・21・4661
(株)近藤設備工業	邑楽町篠塚	88・3844
(株)坂井住設	児玉郡美里町白石	0495・76・4833
(株)ダイイチテクノ	太田市南矢島町	38・0715

大泉町役場は
☎ 63-3111です



パイロットで漏水かどうか
ご確認ください

【漏水の確認方法や修理など】
水道課では、検針員が皆さんのご家庭に伺い、2か月に一度水道メーターの検針を行っています。極端に

使用量の多い場合は、漏水が考えられます。水道を使っていない状態で水道メーターのふたを開け、パイロットが回転していたら漏水している可能性があります。
【水道の新設・改造工事】
新たに水道を引いたり、蛇口を増やすなど改造工事を行う場合には、別表の「大泉町指定給水装置工事業者」に依頼してください。
【水道料金の口座振替】
水道料金の支払いは、安全で便利な「口座振替」をご利用ください。「口座振替」を希望される場合は、水道課、町内に支店のある金融機関、郵便局で手続きができます。
※詳しくは、水道課へ。

【対象】平成15年製造の水道メーター（主に16区・17区・18区の口径13ミリ〜40ミリの水道メーター）
【費用】町が負担
【水道の使用開始や中止】使用開始・使用中の場合は、水道課へ直接、または電話でお申し込みください。
【水道の所有者の変更】水道課で給水装置移転届の手続き（新旧所有者の認印、所有権移転が確認できる書類などが必要ですが）をしてください。手続きは、本人ではなく代理人でも行えます。

宅地内での水道管の漏水修理は自己負担となりますので、漏水が確認された場合は、別表の「大泉町指定給水装置工事業者」、または「町水道指定工事店協同組合」（☎63・4909、土・日曜日、祝日を除く午前9時〜午後5時）に修理を依頼してください。

なお、修理した町指定業者を通じて漏水認定の申請をしていただく、漏水量の一部に相当する水道料金を減額することができます。



安全で便利な「口座振替」をご利用ください。「口座振替」を希望される場合は、水道課、町内に支店のある金融機関、郵便局で手続きができます。
※詳しくは、水道課へ。

大泉町指定給水装置工事業者一覧表
(平成23年5月1日現在)

指定工事店	所在地	電話番号
共栄テクノ(有)	太田市高林北町	38・5673
(有)砂川設備工業所	邑楽町石打	88・5284
(有)坂本工業	邑楽町中野	88・0257
(有)ハナワ	太田市由良町	32・0617
(株)千代田設備	千代田町萱野	86・3092
(有)同設備工業所	太田市押切町	52・0621
金子設備工業	太田市藪塚町	0277・78・4512
(株)工コシステム	大泉町富士三丁目	20・3161
吉澤工業(株)	館林市本町	72・1045
渡辺冷熱設備	邑楽町篠塚	88・9092
(有)石山住宅設備	館林市尾曳町	72・0661
(有)中田水道	館林市台宿町	73・7365
蒼天創業(株)	太田市東金井町	25・6210
元盛建設工業(株)	太田市藪塚町	0277・78・4824
(株)後藤設備	伊勢崎市緑町	0270・50・7581
中村設備	熊谷市妻沼東	048・589・0020
(株)工クセル	桐生市川内町	0277・65・5736
(有)アコア	本庄市小島	0495・23・2433
ウツミ工業(株)	桐生市相生町	0277・52・2930
(株)タカダータルシステム	桐生市広沢町	0277・52・8198
(有)福田総合設備	千代田町赤岩	86・3033
(株)渡辺管工	小山市東間々田	0285・45・0326
川島工業(株)	大泉町吉田	63・1376
(有)エーセツ深谷	深谷市上野台	048・572・0340
小林興業(株)	太田市緑町	37・6068
半田設備	太田市藪塚町	0277・78・2697
川島工業	伊勢崎市山王町	0270・32・2381
(株)バルテックス	高崎市鶴見町	027・384・3818
(株)栄大土木	深谷市下手計	048・587・2131
内藤設備工業(有)	寄居町富田	0485・82・2891
(有)田部井設備工業所	邑楽町中野	88・1058
伊藤設工(有)	館林市大手町	72・1010
(株)吉岡設備	深谷市寿町	048・572・3416
桐生水道(株)	桐生市錦町	0277・44・4720
(有)神流設備	児玉郡神川町八日市	0495・77・3089
(有)井上設備	本庄市柏	0495・23・1853
上武工業(株)	前橋市上泉町	027・269・2935
(有)新成建設	本庄市東台	0495・24・3574
丹羽設備	桐生市広沢町	0277・54・5751
(有)長島設備商会	北本市本町	048・591・1304
蓮沼工業(株)	太田市下田島町	31・0002
荒井農機	館林市大島町	77・1708
(株)グローリテクノ	太田市新田早川町	60・8024
川岸工業(株)	伊勢崎市境三ツ木	0270・70・2470

●は、水道指定工事店協同組合

くらしの Information Oizumi 情報報



年金に関する情報提供・相談サービス

ねんきんダイヤル
☎0570・05・1165

【インターネットによる年金個人情報の提供】

日本年金機構ホームページ
(<http://www.sia.go.jp/>) から



ユーザーID・パスワードをお取りいただければ、ホームページでも自身の年金の加入記録をご覧いただけます。

閲覧できる年金加入記録は、日本年金機構が管理している公的年金制度の加入履歴、納付状況などです。

なお、この閲覧サービスは、国民年金、厚生年金および船員保険の被保険者または被保険者であった人が利用できません。ただし、次の人は利用できません。

□利用できない人

- ・昭和61年4月1日以前に受給権の発生した老齢年金を受けている人
- ・現在、共済年金組合などに加入されている人

【ねんきんダイヤル】による年金相談
「ねんきんダイヤル」では、

年金の請求に関する相談や、すでに年金を受けている人からの相談を受けています。
一般の固定電話の場合、市内通話料金で利用できます。電話の際には、手元に年金手帳または年金証書をご用意ください。

□相談受付日時

- ・月～金曜日 午前8時30分～午後5時15分(ただし、月曜日(月曜日が休日)のときは翌火曜日)は午後7時まで)
- ・第2土曜日 午前9時30分～午後4時

☎0570・05・1165 (IP電話・PHSからは☎03・6700・1165)

※詳しくは、日本年金機構ホームページ (<http://www.sia.go.jp/>)、またはねんきんダイヤルへ。

不正大麻・けし撲滅運動

県業務課

☎027・226・2665

大麻やけしには、精神障害を起す成分や麻薬の原料となる成分が含まれているために、法律により栽培が規制・禁止されているものがあります。しかし、最近、大学生をはじめとする若年者による大麻取締法違反の事例が多く報

道され、不正に大麻を所持・販売する事例、大麻の種子から大麻を不正に栽培する事例などが、依然として跡を絶たない現状にあります。

県業務課では、5月1日から7月31日までの3か月間、不正栽培および自生する大麻・けしの発見および除去を実施することもに、広く一般県民に対して大麻・けしに関する正しい知識の普及を目的とした運動を実施しています。

大麻の不正栽培は、大麻取締法で禁止されています。また、そのために大麻の種子を保持したり、提供したりすることも大麻取締法の処罰対象となります。

不正に栽培されている大麻や、疑わしいけしを発見したときは、最寄りの県保健福祉事務所、または警察へご連絡ください。また、県保健福祉事務所では「大麻・けしの見分け方」のパンフレットを配布していますのでご利用ください。

※詳しくは、県業務課へ。



税務職員(Ⅲ種) 採用試験



□採用日 平成24年4月1日

□受験資格 平成2年4月2日～平成6年4月1日生まれの人

□申込方法 所定の申込用紙に必要事項を記入の上、第1次試験地を管轄する人事院各地方事務局へ直接、または郵送で申し込む

□申込書配布場所 館林税務署総務課(館林市仲町11の12)、関東信越国税局人事第二課(埼玉県さいたま市)ほか

□申込期間 6月21日(火)～28日(火)(土・日曜日は除く)

□試験日・場所

・第1次試験：9月4日

(B) 人事院各地方事務局が示した試験地から希望する場所

・第2次試験：10月13日(木)～20日(木)までのいずれ

東日本大震災 関連情報

【放射線量の積算値】

県では、モニタリングポストによる空間放射線量を監視しています。

□測定地 前橋市上沖町

□積算期間 3月15日 午前10時～5月15日 午前10時

□積算値 49.3 マイクロSv

【水道水の安全性】

5月5日に町内2か所の浄配水場で放射性物質の検査を行った結果、放射性物質は検出されませんでした。

また、5月17日に東部地域水道事務所(千代田町)で県が行った測定結果でも、放射性物質は検出されず、飲用に支障がないことが確認されています。

【被災者への支援】

□義援金総額 1,216万4,245円(5月16日現在)

※4月に451万9,260円を、5月に503万2,233円を日本赤十字社に送金しました。

□避難者受入件数 8世帯27人(長沼町営住宅)

【救援物資】

これまで皆さんから寄せられた救援物資は438件で、この間、宮城県石巻市、宮城県亘理町、福島県いわき市、福島県相馬市などの被災地へ届けました。ご協力ありがとうございました。

なお、現在は救援物資の受付を一時停止しています。



4月7日、宮城県亘理町へ届けられた救援物資の一部(野菜など)

守って！電波のルール

総務省関東総合通信局
☎03・6238・1939

総務省では、6月1日から10日までを「電波利用環境保護周知啓発強化期間」として、電波を正しく利用していただくための周知・啓発活動および不法無線局の取り締まりを強化します。

私たちの生活や安全に必要なテレビ・ラジオ放送、携帯電話、警察・消防・救急用無線などの電波利用を保護し、安全で豊かな社会を実現するために、電波はルールを守り、正しく使いたしましょう。

□問い合わせ先

・不法無線局による混信・妨害
☎03・6238・1939

・テレビ・ラジオの受信障害
☎03・6238・1945

・地上デジタル放送の受信相談
☎03・6238・1944

※詳しくは、総務省関東総合通信局へ。

農業委員立候補 予定者等説明会

町選挙管理委員会
内線222

7月19日任期満了に伴う、農業委員選挙の立候補予定者等説明会を次のとおり行います。

□日時 6月24日(金) 午後1時30分～

□場所 役場3階中会議室
※詳しくは、町選挙管理委員会へ。

「子どもをのばす 5つのルール」講演会

東部教育事務所
☎31・7151

東毛地区PTA指導者研修会において、講演会を開催します。

脳科学からみた「しあわせ脳」に育てる方法を、赤ちゃんから高校生まで、成長段階に合わせて話していただきます。

□日時 6月25日(土) 午後2時

時15分(午後2時開場)

□場所 太田市新田文化会館
エアリスホール(太田市新田金井町607)

□演題 子どもをのばす5つのルール「しあわせ脳」に育てよう

□講師 黒川伊保子氏(株感性リサーチ代表取締役社長、「しあわせ脳」に育てよう)著者

□対象 どなたでも参加できます

□費用 無料

※希望者は、当日、会場へ直接お越しください。なお、午後1時からは優良PTA事例発表も行われます。詳しくは、東部教育事務所生涯学習係へ。

れか1日 第1次試験合格通知書で指定する試験地

□試験内容(高等学校卒業程度)

・第1次試験: 教養試験、適性試験および作文試験

・第2次試験: 人物試験および身体検査

□合格者発表日

・第1次試験: 10月6日(木)

・第2次試験: 11月10日(木)

※詳しくは、関東信越国税局人事第二課試験係(☎048・600・311)へ。

秋の優良 自動車運転者表彰

大泉交通安全協会
☎62・2687

大泉交通安全協会では、平成23年秋の優良自動車運転者表彰の受賞候補者を受け付けます。

□表彰区分（いずれも交通安全全協会会員）

- ・旭日金冠章：無事故無違反が40年以上で、すでに金冠金章を受けている人
 - ・金冠金章：無事故無違反が30年以上で、すでに金冠銀章を受けている人
 - ・金冠銀章：無事故無違反が20年以上で、すでに金章を受けている人
 - ・金章：無事故無違反が15年以上で、すでに銀章を受けている人
 - ・銀章：無事故無違反が10年以上で、すでに銅章を受けている人
 - ・銅章：無事故無違反が5年以上の人
- 申込方法 印鑑を持参し、大泉交通安全協会へ必要書類を提出する
- 必要書類 無事故・無違反証明書（6月1日以降発行のもの）、表彰申請書、念書
- 申込期間 6月1日(水)～7月22日(金)

※詳しくは、大泉交通安全協会へ。

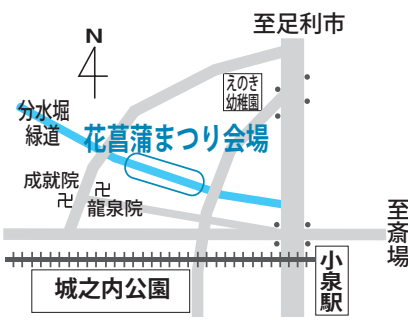
花菖蒲まつり

小堀哲夫さん
☎62・5445

- 期間 6月5日(日)～12日(日)
- 場所 分水堀緑道周辺
- 主なイベント・時間

- ・6月5日(日)：東日本大震災救援バザー（午前10時～）、フタトン（午後1時～）など
 - ・6月11日(土)：東日本大震災救援バザー（午前10時～）、民謡踊り（午後1時～）など
 - ・6月12日(日)：ポップコーンの無料配布（午前10時～）、綿菓子無料配布・和太鼓演奏（午後1時～）など
 - ・終日：花鉢の即売、幼稚園児・小学生の絵の展示
- ※詳しくは、小堀哲夫さん、または小野里充弘さん(☎62・3211)へ。

花菖蒲まつり会場位置図



おもちゃの病院

太田市外三町広域清掃組合リサイクルプラザ ☎33・7980

- 日時 6月12日(日)、7月10日(日)、8月14日(日) 午前10時～正午(毎月第2日曜日)
- 場所 太田市外三町広域清掃組合リサイクルプラザ
- 内容 子どものおもちゃの修理(持ち込みは1人2点まで)
- 対象 大泉町・太田市・邑楽町・千代田町に在住または在勤の人
- 費用 無料(ただし、部材代は実費)
- ※希望者は、当日、会場へ直接お越しください。詳しくは、太田市外三町広域清掃組合リサイクルプラザへ。



放送大学10月入学生

放送大学群馬学習センター
☎027・230・1085

放送大学では、10月入学生

を募集しています。

放送大学はテレビなどの放送を利用して授業を行う通信制の大学です。

働きながら学んで大学を卒業したい、学びを楽してみたいなど、さまざまな目的で幅広い世代、職業の人が学んでいます。

心理学、福祉、経済、歴史、文学、自然科学など、幅広い分野が学べます。

□出願期限 8月31日(水)

※資料を無料で差し上げたいです。詳しくは、放送大学ホームページ <http://www.wj.ac.jp>、または放送大学群馬学習センターへ。



精神保健福祉「家族教室」

館林保健福祉事務所
☎72・3230

- 日時 6月15日(水)・22日(水)・29日(水) 午後1時30分～4時
- 場所 館林保健福祉事務所(館林市大街道1の2の25)
- 内容 統合失調症の基礎知識

アナログ放送終了まで2か月 地デジ 電話簡易相談



7月24日の「アナログ終了、完全地デジ化」まで、いよいよカウントダウンに入りました。何らかの理由で地上デジタル放送への対応が済んでいない人は、このままではテレビが見られなくなってしまう。

総務省群馬県テレビ受信者支援センター(デジサポ群馬)では、常設の電話による「簡易相談コーナー」を次のとおり開設します。

「地デジを見るにはどうしたらいいのか分からない」、「チューナー支援を受けたい」などデジタル放送に関することを、ご相談ください。

また、戸別訪問無料診断も行っていますので、希望する人はデジサポ群馬へご連絡ください。

プレミアム付消費券 申込受付中！

町商工会では、町内の取扱店で使える期間限定の15%お得なプレミアム付消費券を販売します。

【プレミアム付消費券】

□販売価格 1セット1万円（500円券×23枚）

□セット内容

- ・A券… 500円×11枚（取扱店全店で使用できます）
- ・B券… 500円×12枚（大型店では使用できません）

□発行数 4,000セット（応募多数の場合は抽選）

□使用期限 10月31日(月)

【消費券の申込方法】

□対象 町内在住、または在勤の人（1人3セットまで）

□申込方法 往復はがきに必要事項を記入の上、町商工会へ申し込む（往復はがき1枚で1人分3セットまで申し込みます）

□申込期限 6月30日(木) 必着

□抽選結果 7月6日(水)に返信はがきを発送予定

【消費券の引換販売】

当選はがきと引き換えで販売します。

□販売日時 7月9日(土)～16日(土)

午前9時～午後4時

□販売場所 町商工会（吉田2467）

※のぼり旗とポスターの掲示してある取扱店で期間内に使用してください。詳しくは、町商工会（☎62・4334）へ。

■往復はがきの記載要領

往信面 宛先	返信面 裏面
3700523 大泉町商工会	記入不要 ※抽選結果などを後日お知らせします
大泉町吉田2467	返信面 宛先
大泉町商工会	往信面 裏面
[郵便番号欄]	①申込者の氏名（ふりがな）
[住所欄]	②郵便番号・住所
[電話番号欄]	③連絡のとれる電話番号
[勤務先欄]	④町外の場合は勤務先
[希望数欄]	⑤購入希望数 ※3セットまで
[申込者の氏名欄]	

日曜緑化講座

県緑化センター
☎88・7188

□日時 7月10日(日) 午前10時～正午



識、家族の対応、福祉制度など

□講師 保健師、精神科医、精神保健福祉士など

□対象 統合失調症患者の家族など

□申込方法 館林保健福祉事務所へ電話で申し込む

□申込期限 6月10日(金)

□費用 無料

※詳しくは、館林保健福祉事務所へ。

□場所 県緑化センター（倉楽町中野3924の1）

□テーマ 家庭で楽しむハーブの種類と育て方

□講師 根岸尚之氏（ハーブコーディネーター）

□定員 60人（定員になりしだい締め切り）

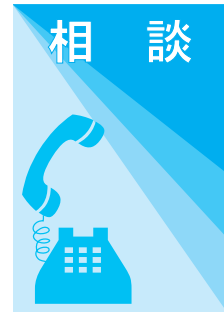
□申込方法 県緑化センターへ電話で申し込む

□申込開始日時 6月27日(月)

こころの健康相談

福祉課 ☎55・2631

町では、うつや不眠、ストレスなどさまざまな心の問題について悩み事のある人を対



午前8時30分～

□費用 無料

※詳しくは、県緑化センターへ。

象にした、医師による個別の健康相談を行います。

□日時 6月30日(木) 午後2時～4時

□場所 保健福祉総合センター（吉田2465）

□担当 柴田信義先生（柴田メンタルクリニック）

□申込方法 福祉課へ電話で申し込む（予約制）

□費用 無料

※詳しくは、福祉課へ。



【簡易相談コーナー（無人）】

□日時 6月27日(月)～8月26日(金) 午前8時30分～午後5時15分(土・日曜日、祝日を除く)

□場所 役場町民ホール

□相談方法 設置されている所定の携帯電話でデジタル群馬へ電話をかけて、地上デジタル放送について相談する

□費用 無料

※詳しくは、総務省群馬県テレビ受信者支援センター相談会グループ（デジタルサポ群馬 ☎027・280・5250）へ。

図書館休館日

- ・5月30日(月)
- 31日(火) 月末整理日
- ・6月6日(月) ・13日(月)
- 20日(月) ・27日(月)
- 30日(木) 月末整理日
- ・7月4日(月)

図書館の本やビデオを借りるためには「図書利用券」が必要です。必ず持ってきてください。

- 住所 大泉町中央3-11-21
- ホームページアドレス <http://www.library.oizumi.gunma.jp/>
- 携帯アドレス <http://www.library.oizumi.gunma.jp/i/>

図書館



Library

☎63・6399

ビデオ上映会in図書館

1階 視聴覚ホール

上映日	上映予定作品
6月19日(日) 午前10時～	ドラえもん ～のび太と鉄人兵団～
午後1時30分～	のだめカンタービレ 最終楽章 前編

新着 本・DVD・CD

〈一般書〉
『グロウプ号の冒険』井上ひさし著／『ナマコ』椎名誠著／『天魔ゆく空』真保裕一著／『黄金幻魚』三浦明博著／『心はあなたのもとに』村上龍著／『蒼い狛犬』堂場瞬一著／『黄昏に眠る秋』ヨハン・テオリン著／『おいしい野菜の食べ合わせ便利帳』白鳥早奈英著／『初めてでもできる「会計」』宮田昌一執筆／『知らないともうえないお金の話』佐佐木由美子著／『よみがえれ！ 老朽家屋』井形慶子著／『拙者は食えん！』熊田忠雄著／『岡本太郎と日本の祭り』岡本太郎著／『言葉の誕生を科学する』小川洋子著／『宇宙誕生』マーカス・チャウン著／『ア

人制ラグビー上達クリニック』村田 瓦著／『しつぽちゃん』群 ようこ著／『三人姉妹殺人事件』赤川次郎著／『いぬむり先生』伊集院静著／『あなたがいる場所』沢木耕太郎著
〈児童書〉
『南の島で』原 マスミ絵／『やぎのしずかのたいへん』たいへんないちにち』田島征三作／『ゆうきをだして！』いもこようこ文・絵／『おばあちゃんのこもりうた』長野ヒデ子絵／『うつとりはなにみこれたら』渡辺有一絵／『きつね、きつね、きつね』とある』岡本 順絵／『けんぼつ』のおおなし』武田美穂絵／『迷子のアリたち』ジエニー・ヴァレンタイン著／『世界一敷居が低い最新医学教室』瀬名秀明著／『アルフレートの時計台』斉藤 洋著

新着DVD

『世界の美術館 華麗なる美の殿堂 全18巻』／『まんが日本絵巻 全11巻』／『ドラえもん のび太の海底鬼岩城 他12巻』／『まぼろしの邪馬台国』／『ウルトラマン1～10』／『ウルトラセブン1～12』／『柳川掘割物語』ほか

催しもの案内 お楽しみ盛りだくさん

【読み聞かせ会】

◎どんぐりの会

□日時 毎週木曜日(第5週を除く) 午後2時30分～

◎てんとう虫の会と個人ボランティア

□日時 毎週土曜日 午後2時～

◎日曜日の読み聞かせ

・大泉・学生読み聞かせの会

□日時 第1日曜日 午後2時～

・かたつむりの会(お父さんたちの読み聞かせ会)

□日時 第3・5日曜日 午後2時～

※読み聞かせに興味のある学生とお父さんを募集しています。

【朗読の会】

□日時 6月12日(日) 午後2時～

□場所 1階第1会議室

東日本大震災報道写真全記録

2011・3・11—4・1

一般書

朝日新聞出版／著



未曾有の大震災発生から1か月、最前線のカメラマンがとらえたものは一。歴史に刻む報道写真を多数掲載。768時間の完全ドキュメント、カメラマンの証言、福島原発事故の詳細も収録。

おしっこしょうぼうたい

児童書

こみまさやす／作・絵 ひかりのくに



けんちゃんはサッカーが楽しくて、おしっこを我慢していると、先生が「トイレが火事だよ！」とやってきました。けんちゃんは、手作りの消防車に乗って、急いでトイレへ行くと…。

新刊 読んでみて



■自然体験活動参加者募集
児童館では、自然体験活動の参加者を募集します。

野外の活動をいろいろな体験してみませんか。「あきやま学寮」の宿泊施設で、竪穴式住居や横穴式住居に泊まり、古代生活も体験します。

□日時・内容

- ・第1回：6月18日(土) 午前9時～午後1時30分 オリエンテーションとカレー作り
- ・第2回：7月29日(金)～30日(土)(1泊2日) あきやま学寮(栃木県佐野市秋山町)にて野外活動

□対象 町内の小学4年生～6年生

□定員 各児童館9人(定員を超えた場合は抽選)

□申込方法 各児童館にある所定の申込書に必要事項を記入の上、各学区の児童館に提出する

□申込期間 6月1日(水)～8日(水)

□費用 3000円(保険料含む)

※詳しくは、各児童館へ。

■各児童館の行事
対象に記載のないものは、ごなたでも参加できます。

東児童館
☎62・0133

〈ザリガニ釣り大会〉

ザリガニ釣り大会を開催します。自分の竿(70cm以内)を持ってきて釣ってみよう。スルメをつけて釣るよ。

□日時 6月17日(金) 午後3時30分～

西児童館
☎62・4689

〈じゃがいも掘り〉

6月23日(木) 午後3時30分～(雨天順延)

□日時 6月30日(木) 午後4時～

〈じゃがいもを食べる会〉

□日時 6月30日(木) 午後4時～

南児童館
☎63・1721

〈クラブのお知らせ〉

南児童館では、ほぼ毎月1回、楽しいクラブ活動を行っています。第2回目、6月は工作をします。お楽しみに！

□日時 6月21日(火) 午後3時30分～

□対象 小学生

〈じゃがいも掘り〉

北児童館
☎63・3820

〈じゃがいも掘り〉

6月16日(木) 午後3時30分～4時30分 (雨天順延)

〈みんなDEあそぼう〉

いろいろな遊びをして楽しい時間を過ごしましょう。

□日時 6月25日(土) 午後2時～4時

□内容 ゲーム、会食ほか

いずみの杜
Izumino Mori
☎20・0035

集・学・遊
杜の教室案内

〈朝のトライ！フィットネス教室〉
□日時 7月5日・12日・26日

日(毎回火曜日) 午前10時30分～11時30分

□定員 25人

□受講料 12000円

〈朝のアクアビクス教室〉
□日時 7月6日・13日・20日・27日(毎回水曜日)
午前10時30分～11時30分

□定員 20人

□受講料 20000円

〈夜のアクアビクス教室〉
□日時 7月6日・13日・20日・27日(毎回水曜日)
午後6時～7時

□定員 20人

□受講料 20000円

〈アクアボディメイク教室〉
□日時 7月1日・8日・15日・22日・29日(毎回金曜日)
午前10時30分～11時30分

□定員 20人

□受講料 25000円

〈ファミリー・ズンバ教室〉
□日時 7月5日・12日・26日(毎回火曜日) 午後6時30分～7時30分

□定員 12家族(未就学児童年少以上)

□受講料

・保護者…1人12000円

・子ども…1人3000円

〈一人で着る浴衣教室〉
□日時 7月7日・14日(毎木曜日) 午後7時30分～9時

□定員 16人(女性のみ)



□受講料 7000円

※各教室の申し込みは、6月7日(火) 午前10時から、朝のトライ！フィットネス教室、朝のアクアビクス教室、アクアボディメイク教室、午後6時から、夜のアクアビクス教室、ファミリー・ズンバ、一人で着る浴衣教室の受付を開始します。受講料を添えて、いずみの杜へ直接お申し込みください。なお、各教室の対象者は、ファミリー・ズンバ以外は、高校生以上で町内在住または在勤者を優先とさせていただきます。電力事情などにより各種イベント・教室は、変更になることもありますのでご了承ください。詳しくは、いずみの杜へ。

いずみの杜
6月の休館日

・6月 6日(月)
13日(月)
20日(月)
27日(月)



みんなの作品



◀ P・N ポスママ

◀ P・N ハナゲ姫



◀ P・N マイメロ



野菜づくりの毎日は

とても幸せです



須賀秀藏さん(16区・87歳)
高砂会

「地域の皆さんにも恵まれ楽しく過ごしています」と話す須賀さん。

生まれは茨城ですが、仕事の都合で各地を転々とし、大泉に引越しをしたのが昭和51年。こちらでは、妻と二人でセーターの縫製の仕事をしたんですよ。

趣味は、野菜づくりです。毎日畑に行っているのですが、野菜の気持ちがわかるような気がして、逆に元気をもらえるんですよ。作業もまったく苦ではないですし、毎日を健康に過ごせるのも、野菜づくりで体を動かしているからですかね。採れた野菜は、近所の皆さんや老人会の皆さんに分けているのですが、皆さんに喜んでもらえることが何よりの励みとなり、野菜づくりは、私の生きがいとなっています。今は、なすやトマトなどの夏野菜の植栽を終えて、収穫が待ち遠しいですね。

まだまだこれから！

短歌

大地震津波と原発流されて
春は何時の日幸せ祈り

小林美代子 (21区)

マイク持ち乙女は津波と叫びつ
呑みまれしか怒濤の波に

木村ふみ子 (25区)

ーやよい短歌会ー

藤棚の花房ゆるるこの薫り
風よはこべよ被災の地まで

湯沢よね (19区)

一人居の我を案じて子供等は
続く余震に皆集いくる

森 きん (14区)

静かなる朝と思へば凄まじき
春一番に犬は叩かるる

平田 薫 (15区)

窓近き木蓮に鳴く鶯に
耳を澄ませりテレビを消して

青木登美江 (20区)

四歳の孫の描きし丸き顔に
ぐんまばあばと書き添えてあり

村田厚子 (2区)

餌台をどこで見張るかひよどりは
近寄る鳥を素早く追えり

正田富子 (10区)

人波の流れに辿る滝桜
咲き満ち枝垂れ祠をおほふ

成島福子 (14区)

三週間に語れず犬は飼ひ主に
ただ尾をふりてワンワンと哭く

黒河早百合 (10区)

ウイルスに養鶏農家の悲鳴聞き
冷めた目でみる野鳥の飛来を

高瀬 壽 (10区)

皿に盛る料理のカロリー数えつ
少し足りない朝食をとる

山中志津江 (17区)

大丈夫？ 自然の恵うけずして
ガラスケースに育つ野菜は

木月美世子 (23区)

テレビより軍歌ながれて気の付くに
昼餉の箸を置きて聴きをり

鈴木好子 (27区)

地を包む春の気を吸いこめり
木の芽とともによみがえりたく

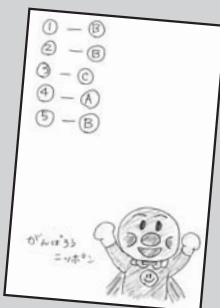
富田美亀江 (17区)

入学の決まりし孫は運転の
免許取得に挑み居るらし

富山準子 (25区)

咲き初めし紅梅の香りたたいで
待ち遠しきはつくすの声

入谷宗二 (20区)



◀ 大塚蒼来 (27区)

◀ P・N マニコ





新一年生の歓迎会

4月21日、西児童館で新一年生の歓迎会が行われました。1年生の皆さんは、上級生のお兄さん、お姉さんたちから児童館の約束事を教えてもらい、その後用意された催し物をみんなで楽しみました。

緑の中の音楽祭



4月29日、いずみの杜野外ステージで、緑の中の音楽祭が行われました。いずみ吹奏楽団や町内中学校の吹奏楽部など9団体がステージに立ち、演奏や合唱、フラダンスなどを披露しました。



犬の登録・狂犬病予防注射

5月10日から14日まで、町内の各地域公民館などを会場に、犬の登録と狂犬病予防集合注射が行われ、59頭が新規登録をし、1,103頭が注射を受けました。愛犬には、年に1回の予防接種を受けさせましょう。

広報おおいずみに掲載してほしいイラストなどは黒一色で書いてね。
皆さんからのご意見・ご質問、身近な話題などもお待ちしております。
広報情報課
(☎ 63・3111 内線 215)
Eメール:kouhou@town.oizumi.gunma.jp



鳥の声に目覚むる朝の幸せを
罪とも思ふ大地震ののち
濱野シズ江(2区)
やはらかき光差し込む森のなか
東一華の花群に会ふ
栗原伸子(22区)
わが内に生き続ける若き父
在りて老いなば如何になるらむ
大町 操(太田市)

身近な情報をお寄せください!

広報おおいずみでは、皆さんからの身近な情報を募集しています。

□連絡方法 広報情報課へ
直接、または電話(☎63・3111 内線215)・FAX 63・3921、Eメール(kouhou@town.oizumi.gunma.jp)とご連絡ください

※ご紹介できない場合もありますので、あらかじめご了承ください。詳しくは、広報情報課へ。

ぶらりぶらり

【船のある風景】

大泉町でも船を見ることが出来るのを知っていますか。内陸の大泉町では、なかなか船を見る機会はないと思いますが、建築資材などに使う川砂を取る船が、利根川に浮かんでいます。たまには、市街地から離れ、川面を流れる涼しい風に吹かれ、利根川に浮かぶ船を眺めながら、一時を過ごしてみるのもいいのではないのでしょうか。

川砂採取時は大型車両が行き来し、また、川の近くも危険です。見物の際は、じゅうぶんに注意してください。

FMラジオ放送 みみよりOIZUMI番組表

6月(水無月) FMラジオ76.7MHz

月曜日～金曜日 昼12:50～13:00
夜 9:50～10:00

6日(月)・8日(水)・10日(金) 町の新鮮な話題をご紹介します!

7日(火)・9日(木) 健康づくり課からのお知らせ～母子保健情報～

13日(月)・15日(水)・17日(金) 町の新鮮な話題をご紹介します!

14日(火)・16日(木) 町公民館のお知らせ～公民館情報～

20日(月)・22日(水)・24日(金) 町の新鮮な話題をご紹介します!

21日(火)・23日(木) 図書館へ行こう!～図書館あれこれ～

27日(月)～7月1日(金) 町の新鮮な話題をご紹介します!

内容は変更になる場合があります。



表紙：4月29日、いずみの杜で親子手打ちラーメン教室が行われました。参加者は、麺のこしを出すために、足で踏みながら生地を作り、その後包丁で細く切り分け、手打ち麺を完成させました。

保健カレンダー

健康づくり課 ☎62-2121

日曜日	種	目	会	場	対	象	者	受	付	時	間
6月	1	水	骨密度検診	保健福祉総合センター	40・45・50・55・60・65・70歳の女性	※2	午前8:30～11:00				
			結核検診・肺がん前立腺がん検診	"	"	"	"				
	2	木	骨密度検診	"	40・45・50・55・60・65・70歳の女性	※2	午前8:30～11:00				
			結核検診・肺がん前立腺がん検診	"	"	"	"				
	3	金	BCG予防接種	"	H23.1.1～H23.2.28生	"	午後1:00～2:00				
	4	土	両親学級(休日特別コース)	"	初妊婦およびその家族(申込制)	"	午前10:00～11:30				
	5	日	骨密度検診	"	40・45・50・55・60・65・70歳の女性	※2	午前8:30～11:00				
			結核検診・肺がん前立腺がん検診	"	"	"	"				
	6	月	成人健康相談	"	希望者	"	午前9:30～11:00				
			乳幼児健康相談	"	乳幼児とその保護者	"	"				
	13	月	成人健康相談	"	希望者	"	"				
	16	木	1歳6か月児健康診査	"	H21.11.21～H21.12.20生	"	午後1:00～1:30				
	20	月	成人健康相談	"	希望者	"	午前9:30～11:00				
			幼児相談	"	該当者	"	午前9:30～午後4:30				
	21	火	4か月児健康診査	"	H23.2.1～H23.2.28生	"	午後1:00～1:30				
	22	水	3歳児健康診査	"	H20.3.1～H20.3.31生	"	"				
	23	木	2歳児歯科健康診査	"	H21.5.1～H21.5.31生	"	"				
	24	金	健やか広場	"	希望者	"	午前9:30～11:00				
			7か月児健康診査	"	H22.11.1～H22.11.30生	"	午後1:00～1:30				
	26	日	骨密度検診	"	40・45・50・55・60・65・70歳の女性	※2	午前8:30～11:00				
			結核検診・肺がん前立腺がん検診	"	"	"	"				
	27	月	骨密度検診	"	40・45・50・55・60・65・70歳の女性	※2	"				
			結核検診・肺がん前立腺がん検診	"	"	"	"				

※1 わかば健康診査、胃がん・大腸がん検診については広報おひづみ3月10日号、特定健康診査については広報おひづみ4月10日号、乳がん・子宮頸がん検診については広報おひづみ5月10日号をご覧ください。
※2 結核・肺がん検診の対象…40歳以上の人、前立腺がん検診の対象…50歳以上の男性

日曜・祝日当番医 電話で確認してから受診してください

月日	内科	小児科を標榜する内科	外科	耳鼻科	歯科
5月29日(日)	みづほクリニック 大泉20・1122	森下内科医院 館林73・7776	小児科おぎわらクリニック 大泉61・1133	慶友整形外科病院 館林72・6000	川村耳鼻咽喉科医院 館林72・1337
6月5日(日)	湯沢医院 大泉62・2209	さま内科胃腸科クリニック 館林55・2500	うえの医院 館林72・3330	館林医院 館林74・2112	今村クリニック 邑楽70・2221
6月12日(日)	いたくら内科クリニック 板倉70・4080	後藤内科医院 館林72・0134	竹越医院 明和84・3137	堀井乳腺外科クリニック 館林55・2100	—
6月19日(日)	かさはら内科医院 邑楽55・2537	横田胃腸科内科 館林72・4970	堀越医院 館林73・4151	田沼整形外科医院 邑楽88・9223	板倉耳鼻咽喉科クリニック 板倉80・4333
6月26日(日)	加藤医院 邑楽89・1031	安楽岡医院 館林72・0572	小西医院 千代田86・2261	高木整形外科 大泉62・6611	—
7月3日(日)	群馬アレルギー疾患呼吸器内科病院 邑楽88・5678	ゆたか医院 館林73・7308	横田医院 館林72・0255	井上整形外科医院 板倉82・1131	川田耳鼻咽喉科医院 館林72・3314

館林邑楽
歯科保健医療
センター
館林73・8818

◆内科、外科の診療時間は午前9時～午後5時まで、耳鼻科の診療時間は午前9時～午後1時までです。
◆館林邑楽歯科保健医療センターの診療時間は、午前9時～正午、午後1時～3時です。
◆小児科のみ、婦人科のみ診療する医療機関もありますので、事前に電話でご確認ください。
◆時間外、夜間などは、救急医療テレホンサービス(☎45・7799)で受診できる病院などを紹介します。



この広報紙は、自然保護のため大豆油インキを使用し作成しています。