



表紙：人生の門出を祝う



平成23年 大泉町成人式

平成二十三年
大泉町成人式会場



広報

ゆとりとうるおいのある新たなふるさと創造の町
おおいずみ

2011
1.25
Vol.707

所得税の確定申告 住民税の申告

期間：2月16日(水)～3月15日(火)

平成22年分(平成22年1月1日から12月31日まで)の所得税の確定申告と住民税の申告が2月16日(水)から始まります。町では、3月15日(火)までの間、役場内に相談会場を設け、申告相談を行います。

「申告は難しくて…」という人にでもわかりやすく説明しますので、証明書や領収書など申告に必要な書類を用意してお越しくください。



申告相談の開催

2月16日(水)から3月15日(火)まで、申告相談を行います。

□申告相談会場

・館林税務署

・役場(3階 大会議室)

役場では、地区別申告相談日の日程(下記のとおり)で申告相談を行っています。混雑を避けるために、できるだけ指定の日にお越しください。ご希望は、ご協力を願います(申告に必要な書類と印鑑をお持ちください)。

指定の日が都合の悪い場合でも、期間中に必ず申告をしてください。この期間中に申告しない場合には、無申告加算税や延滞税を納めていただくことがありますので、ご注意ください。※インフルエンザが流行していますので、申告会場にお越しの際は、マスクの着用など感染拡大の防止にご協力ください。

所得税の確定申告

□確定申告が必要な人

①事業をしている人、不動産収入のある人、土地や

地区別申告相談日

受付日	行政区	
2月	16日(水)	22区
	17日(木)	15区
	18日(金)	18・20・21区
	21日(月)	23区
	22日(火)	29・30区
	23日(水)	9区
	24日(木)	3・4・5区
	25日(金)	24・25・26区
	28日(月)	6・7・8区

■申告相談(土・日曜日は行いません)

- ・受付時間…午前8時30分～午後4時
- ・相談開始時間…午前9時

受付日	行政区	
3月	1日(火)	17区
	2日(水)	14区
	3日(木)	19区
	4日(金)	27・28区
	7日(月)	16区
	8日(火)	10・11・12区
	9日(水)	1・2区
	10日(木)	13区
	11日(金)	予備日
	14日(月)	
15日(火)		

②給与所得者で平成22年中の給与の収入金額が200万円を超える人、または給与以外の各種所得金額の合計額が20万円を超える人

③給与所得者で年の中で建物などを売った人(なお、事業をしている人、譲渡所得のある人、青色申告の手続きをされている人などは、館林税務署で申告相談をお願いします)

退職し、その後就職をしなかったために年末調整を受けなかった人

□確定申告をすれば税金が戻ります

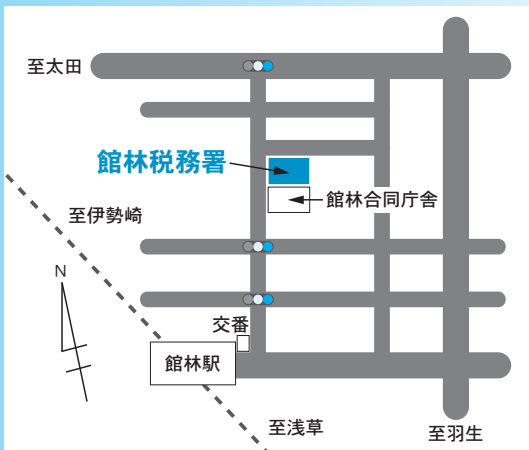
確定申告をしなくてもよい人でも、源泉徴収された税金や予定納税をした税金が納め過ぎになっている場合には、還付を受けるための申告をすることができます。

①源泉徴収された配当や原稿料などの収入が少額で、しかも、その他の収

最寄りの税務署は…

館林税務署

- ・所在地 館林市仲町 11 - 12
- ・代表番号 ☎ 72・4373 (自動音声案内)
- ・個人課税第一部門 (所得税・消費税)
☎ 72・9507
- ・資産課税部門 (土地・建物・株式などの譲渡・贈与税) ☎ 72・9516
- ・管理徴収第一部門 (納税・還付)
☎ 72・9501



※駐車場が狭いため、確定申告期間中、車の来署はご遠慮ください。

さあ！ ネットで申告 e-Tax

国税庁ホームページ (<http://www.nta.go.jp>) の「確定申告書等作成コーナー」で作成したデータは、e-Taxを利用して提出できます。

平成 22 年分の確定申告を本人の電子署名、電子証明書を付して申告期限内に e-Tax で行くと、最高 5,000 円の税額控除が受けられます (平成 19 年分から 22 年分の間でいずれか 1 回適用できます)。

※電子証明書の取得や IC カードリーダーライタの購入などの事前準備が必要です。

【e-Taxのメリット】

- ・源泉徴収票や医療費の領収書などはその記載内容を入力して送信することにより、これらの書類の提出、提示を省略することができます (確定申告期限から 3 年間、書類の提出、提示を求められることがあります)
 - ・早期処理により、還付金の受け取りがスピーディー (約 3 週間) です
- ※確定申告期間中、役場の申告相談会場にも設置しますのでぜひご利用ください。

入も多くない人
② 給与所得や退職所得のある人で医療費控除、住宅借入金等特別控除などを受けることのできる人
③ 予定納税をしている人で、確定申告の必要がなくなった人
なお、給与所得者で、給与所得や退職所得以外の各種所得金額の合計額が 20 万円以下のため確定申告を要しない人でも、還付を受けるための申告書を提出する場合には、こ



これらの所得も申告しなければなりません。

住民税の申告

□ 申告が必要な人

確定申告をする必要のない人で、平成 22 年中になんらかの所得のあった人は、すべて申告していただかなければなりません。必要な書類と印鑑をお持ちになり、役場で申告してください。町・県民税の申告書を送られなかった人でも、なんらかの所得があった人は申告をしてください。
□ 申告の必要がない人

- ① 生活保護法の規定による生活扶助を受けている人
 - ② 給与所得のみで、勤務先から町役場へ給与支払報告書が提出されている人
 - ③ 公的年金などの所得のみで、社会保険庁や共済組合などその年金の支払者から町役場へ、公的年金等支払報告書が提出されている人 (ただし、扶養控除、配偶者控除、その他の各種控除が変更になる人は確定申告が必要)
- ※税制改正、そのほか税金に関して詳しくは、税務課 町民税諸税係 (内線 156・157) へ。

平成 22 年分
所得税の
主な改正事項

- 寄附金控除の改正 寄附金控除について、適用下限額が 2 千円 (改正前：5 千円) に引き下げられました
- 政党等寄附金特別控除の改正 政党等寄附金特別控除について、税額控除の計算の対象となる政党などに対する寄附金の適用下限額が 2 千円 (改正前：5 千円) に引き下げられました

対象者は無料で受けられます

健康づくり課 ☎62・2121

子宮頸がん予防ワクチン、 ヒブ・小児用肺炎球菌ワクチン

町では、国の政策を受け、2月1日より子宮頸がん予防ワクチン、ヒブワクチン、小児用肺炎球菌ワクチン接種の助成を行います。

なお、これらの予防接種は、予防接種法に基づく定期の予防接種ではなく、任意接種（法律上の接種義務ではありません）となりますので、接種を希望される人は予防効果や副反応などについてよく読み、十分にご理解の上、接種するようお願いいたします。

町内医療機関で接種できます

任意接種対象者には、事前に通知を郵送します。

□接種期間 2月1日(火)～
□接種場所 邑楽郡・館林市内の契約医療機関（町内の医療機関は下表のとおり）

□対象 期間、接種ワクチンによりそれぞれ異なります（左ページをご覧ください）
確認ください

□持参する物
・郵送された予防票

■町内の契約医療機関一覧

医療機関名	電話番号	子宮頸がん	ヒブ	小児用肺炎球菌
蜂谷病院	☎ 63・0888	○	○	○
阿部医院	☎ 62・5428	○	○	○
小児科おぎわらクリニック	☎ 61・1133	○	○	○
たなか医院	☎ 62・2881	○	○	○
富士クリニックペインクリニック	☎ 20・1971	○	○	○
益田小児科医院	☎ 62・5535	○	○	○
三浦医院	☎ 62・2917	○	—	—
みづほクリニック	☎ 20・1122	○	—	—
湯沢医院	☎ 62・2209	○	○	○

□注意事項

- ・接種希望者は、医療機関へ事前に電話で予約してください（契約医療機関以外で接種を希望される人は、事前に健康づくり課へご連絡ください）
- ・予防接種は原則保護者の同伴が必要です。子宮頸がん予防ワクチンは、保護者の同意が確認できれば、保護者の同伴がなくても接種することができます

・母子健康手帳（記録用）
□費用 無料

接種後の反応にご注意ください

- 接種後の注意事項
 - ・ショックやアナフィラキシーなど重いアレルギー症状がおこることがありますので、接種後30分間は、医療機関でお客様の様子を観察する
 - ・接種部位の異常な反応や体調の変化があった場合は、速やかに医師の診察を受けましょう。接種後1週間は、副反応の出現に注意しましょう

か、医師とすぐに連絡がとれるようにしておきましょう。特に子宮頸がん予防ワクチン接種後は、30分間程度座ったまま、接種した病・医院で安静にしていってください

【子宮頸がん】

- 患者数・年代 国内では年間約1万5000人が発症。特に20～30代で急増している
- 症状 初期は自覚症状はほとんどなし。進行すると、不正出血や性交時の出血がみられる
- 原因 発がん性ヒトパピローマウイルス（HPV）の感染。感染しても多くの場合は自然に排除されるが、感染した状態が長く続くと発症することがある
- 発がん性HPV 日本人子宮頸がん患者の約60%から、HPV16型・18型が見つかっている
- 感染経路 咳やくしゃみなどの飛沫感染
- 患者の年代 0～1歳で70%以上を占め、ピークは生後8か月
- 感染すると ほとんどは無症状。一部の乳幼児では中耳炎・気管支炎などの感染症、髄膜炎・敗血症、喉頭蓋炎・肺炎など重篤な感染症を起こす場合がある



任意の予防接種
対象者は無料で受けられます

2つのタイプの発がん性HPV感染を防ぎます

子宮頸がん予防ワクチン

接種対象・回数・方法など

- 接種期間・対象
 - ・2月1日(火)～3月31日(木)
 - ：現在、高校1年生に相当する年齢の女子(3月31日までに1回以上接種した場合は、4月1日以降でも、残りの回数分も無料で受けられます)
 - ・4月1日(金)～平成24年3月31日(土)：4月1日時点で中学1年生～高校1年生に相当する年齢の女子
- 接種回数 3回
- 接種方法 初回接種、初回から1か月後、初回から6か月後に、それぞれ上腕の筋肉に注射

ワクチンの予防効果と副反応

子宮頸がんは子宮の入り口にできるがんで、発がん性ヒトパピローマウイルス(HPV)というウイルスの感染が原因で発症します。子宮頸がん予防ワクチンは、15種類ほどある全ての子宮頸がんから多く見つかるといわれています。副反応としては、接種部位の痛み・腫れ、頭痛、めまい、発熱などがあります。重い副反応としては、まれに血管浮腫・じんましん・呼吸困難などが現れることがあります。

【肺炎球菌】

- 感染経路 咳やくしゃみなどの飛沫感染
- 感染すると 抵抗力の低下などで一部の乳幼児に発症。細菌性髄膜炎・菌血症・肺炎・副鼻腔炎・中耳炎といった病気を起こす。特に肺炎球菌性髄膜炎は、2歳未満の乳幼児では特にリスクが高く、死亡例もあり、後遺症を残す可能性がある

乳幼児に多く発症する重い感染症を予防します

ヒブワクチン・小児用肺炎球菌ワクチン

接種対象・回数・方法など

- 接種対象・期間
 - ・2月1日(火)～3月31日(木)
 - ：平成18年4月2日～6月30日生まれのお子さん(接種日当日に5歳未満であれば、4月1日以降も接種できます)
 - ・4月1日(金)～平成24年3月31日(土)：接種日現在で生後2か月～5歳未満の

- お子さん
- 接種回数・方法 下表のとおり

ワクチンの予防効果と副反応

【ヒブワクチンと副反応】

ヒブワクチンは、インフルエンザ菌b型による感染症・髄膜炎・敗血症・関節炎・喉頭蓋炎・肺炎などを予防するワクチンです。副反

応としては局所反応が中心で、発赤、腫れ、しこり、痛みが認められています。**【小児用肺炎球菌ワクチン】**

と副反応】

小児用肺炎球菌ワクチンは、肺炎球菌による感染症を予防するワクチンです。副反応としては、接種部位の腫れ、発赤、しこりなどの局所反応や発熱が報告されています。

■ヒブワクチン接種回数・方法

接種開始が2か月齢以上7か月齢未満…4回	
初回免疫	4～8週間の間隔で、3回皮下に注射
追加免疫	初回免疫終了後、おおむね1年の間隔をおいて1回皮下に注射
接種開始が7か月齢以上12か月齢未満…3回	
初回免疫	4～8週間の間隔で、2回皮下に注射
追加免疫	初回免疫終了後、おおむね1年の間隔をおいて1回皮下に注射
接種開始が1歳以上5歳未満…1回	
	1回皮下に注射

■小児用肺炎球菌ワクチン接種回数・方法

接種開始が2か月齢以上7か月齢未満…4回	
初回免疫	27日以上の間隔で、3回皮下に注射。3回目の接種は12か月齢未満に完了
追加免疫	3回目の接種から60日以上の間隔をおいて接種する(標準12～15か月齢の間に行う)
接種開始が7か月齢以上12か月齢未満…3回	
初回免疫	27日以上の間隔で2回皮下に注射
追加免疫	2回目の接種後60日以上の間隔で、12か月齢後、1回皮下に注射
接種開始が12か月齢以上24か月齢未満…2回	
	60日以上の間隔で2回皮下に注射
接種開始が24か月齢以上5歳未満…1回	
	1回皮下に注射

第6回町議会定例会が開催されました

議会事務局 内線 412

12月7日から9日まで開催された「第6回町議会定例会」では、第五次大泉町総合計画基本構想や平成22年度大泉町一般会計補正予算などの議案が上程され、いずれも原案のとおり可決されました。

【審議された議案など】

- 東毛広域市町村圏振興整備組合議会議員の選挙について
- 人権擁護委員候補者の推薦について
- 第五次大泉町総合計画基本構想について
- 指定管理者の指定について（大泉町北児童館及び大泉町東児童館）

- 指定管理者の指定について（大泉町老人福祉センター）
- 指定管理者の指定について（大泉町いずみの杜）
- 平成22年度大泉町一般会計補正予算（第4号）について
- 平成22年度大泉町国民健康保険事業特別会計補正予算（第2号）について
- 平成22年度大泉町介護保険事業特別会計補正予算（第1号）について
- 平成22年度大泉町水道事業特別会計補正予算（第1号）について

- 議員派遣について
- 子宮頸がんを予防するワクチン接種の公費助成及び検診受診率向上対策の充実を求める意見書
- 全額国庫負担の「最低保障年金制度」創設を政府に求める請願書（継続審査申出）
- 義務教育費国庫負担制度を堅持するとともに、国負担割合を2分の1に還元することを求める意見書の採択に関する請願書（継続審査申出）
- 閉会中の継続調査申出について

※詳しくは、議会事務局庶務係へ。

郵便などによる不在者投票制度

町選挙管理委員会 内線 222

この制度は、選挙人で、身体に重度の障害がある人の投票について、公職選挙法で特別に定められている郵便などにより不在者投票ができる制度です。

この制度を利用すると、投票所での投票や町役場内で行われている期日前投票ではなく、自宅などで不在者投票ができるようになります。

- この制度を利用できる人 次のいずれかに該当する人で、町選挙管理委員会より郵便等投票証明書の交付を受けた人
- ①身体障害者福祉法第4条

町ホームページ バナー広告を募集しています



町では、自主財源を確保するため、「大泉町有料広告掲載要綱」を定め、町ホームページに掲載するバナー広告を募集しています。

- 広告の掲載位置 町ホームページのトップ画面で町が指定した位置
- 掲載の範囲 町ホームページの公共性および品位を損なうおそれのないもの
- 広告の規格（1枠）

- ・画像の大きさ：横150ピクセル×縦50ピクセル
- ・画像の容量：10キロバイト以内
- ・画像のファイル形式：

ISO認証取得補助金 交付要綱が改正されました

町では、ISOを取得した中小企業者に補助金を交付しています。

今回の改正により、対象事業が9000シリーズ・14000シリーズ各1回ずつ交付を受けることができるようになりました。

なお、補助金の交付を受けようとする中小企業者については、事前に交付計画書の提出が必要です。

※詳しくは、商工課（内線138）へ。

大泉町役場は
☎ 63-3111です



に規定する身体障害者で、身体障害者手帳に次のとおり記載されている人、または身体障害者福祉法施行令第9条第1項に規定する身体障害者手帳交付台帳を備える都道府県などの長が次の障害の程度に該当することを書面により証明した人

- ・両下肢若しくは体幹の障害若しくは移動機能の障害にあつては、1級若しくは2級
- ・心臓、じん臓、呼吸器、ぼうこう若しくは直腸若しくは小腸の障害にあつては、1級若しくは3級
- ・免疫若しくは肝臓の障害にあつては、1級から3級

②戦傷病者特別援護法第2条第1項に規定する戦傷病者で、戦傷病者手帳に次のとおり記載されている人、または戦傷病者特別援護法施行令第5条に規定する戦傷病者手帳交付台帳を備える都道府県知事が次の障害の程度に該当することを書面により証明した人

- ・両下肢若しくは体幹の障害にあつては、恩給法別表第1号表ノ2の特別項症から第2項症
- ・心臓、じん臓、呼吸器、ぼうこう若しくは直腸、小腸若しくは肝臓の障害にあつては、恩給法別表第1号表ノ2の特別項症

から第3項症

③介護保険法第7条第3項に規定する要介護者で、介護保険法第12条第3項の被保険者証に要介護状態区分が要介護5である者として記載されている人

【郵便等投票証明書】
この制度を利用する場合は、事前に町選挙管理委員会に郵便等投票証明書の交付申請をしていただき、証明書の交付を受ける必要があります。

※申請者の障害などの程度により、代理記載人の代筆による、郵便などによる不在者投票における代理記載制度もあります。詳しくは、町選挙管理委員会へ。

GIFまたはJPEG形式
・画像の状態：静止画
・掲載期間：1か月を単位とし、連続12か月を上限とする

□募集枠数 8枠
□申込方法 「大泉町有料広告掲載申込書」に必要事項を記入して、広報情報課へ直接、または郵送する

□費用（1枠）
・1か月：6000円
・6か月：3万円（1か月分割引）
・12か月：6万円（2か月分割引）

※詳しくは、広報情報課（内線214）へ。

平成22年度 予算の補正を行いました

平成22年度大泉町一般会計補正予算第4号では、歳入歳出予算の総額に426万7,000円を減額し、予算総額は122億8,725万4,000円となりました。

【歳入の主なもの】

- ・障害者自立支援医療費等負担金（国・県） 4,959,000円
- ・福祉医療費補助金（県） 7,498,000円
- ・新型インフルエンザワクチン実費負担軽減事業費補助金（県） 2,662,000円
- ・西小泉商店街LED型街路灯改修事業補助金（県） 1,668,000円
- ・財政調整基金繰入金 △27,000,000円

【歳出の主なもの】

- ・福祉医療費扶助 15,937,000円
- ・新型インフルエンザワクチン実費負担軽減事業 5,620,000円
- ・住宅用太陽光発電システム設置整備事業費補助金 5,697,000円
- ・障害者自立支援事業 更生医療費扶助 6,614,000円
- ・町公民館施設改修工事費 4,515,000円
- ・西小泉商店街LED型街路灯改修事業費補助金 3,336,000円
- ・農業総合振興推進協議会補助金 3,454,000円
- ・職員人件費 △79,113,000円

※詳しくは、財政課財政係（内線309）へ。

参加者募集 親子教室・母親クラブ

各児童館

【平成23年度親子教室】

□活動日 毎週水曜日、または金曜日 午前9時30分～11時30分

□内容 絵本や紙芝居の読み聞かせ、集団遊び、歌とりズム遊び、クラフト遊び、研修会など

□対象 町内在住で、平成20年4月2日～平成22年4月1日生まれの幼児とその親

□定員 各児童館とも水曜日22組・金曜日22組(定

員を超えた場合は抽選)
□申込期間 2月1日(火)～12日(土) 午前9時～午後5時

【平成23年度母親クラブ】

□活動日 平日の午前中(1か月に1・2回)

□内容 地域へのボランティア活動、部活動(手芸・料理・軽スポーツ・バレーボールほか)

□対象 町内在住の母親と親子教室に参加する母親
□費用 年額1200円

(部活動に加入の場合は、別に部会費を徴収)

【共通事項】

□申込方法 各児童館へ直接申し込む

※詳しくは、各児童館へ。
・東児童館

☎62・0133

・西児童館

☎62・4689

・南児童館

☎63・1721

・北児童館

☎63・3820

お子さんを預かります

緊急一時保育

子育て支援課 ☎55・2631

町内に居住する人で、保護者の傷病、出産、冠婚葬祭などの理由でお子さんを保育できない時や、育児に伴う心理的・肉体的負担を解消したい時に、保育園でお子さんを一時的にお預かりします。

□実施保育園

・みよし保育園(吉田956)、坂田保育園(坂田8

50の1)、エンゼル保育園(下小泉410)

□保育日時

・月～金曜日：午前8時30分～午後5時30分(全園共通)
・土曜日：午前8時30分～午後0時30分(みよし保育園・エンゼル保育園)

午前8時30分～午後5時

(坂田保育園)

□申込方法

所定の緊急一時保育事業利用申込書(子育て支援課にあるほか、町ホームページからもダウンロードできます)に記入し、子育て支援課へ提出する

□費用(1日)

・3歳以上児：1000円
・3歳未満児：2000円
※詳しくは、子育て支援課へ。

青少年 健全育成講演会

今日の青少年を取り巻くさまざまな問題に対応し、21世紀を担う青少年を健全に育てていくため、子育てにおける家庭や地域の役割について考える講座を開催します。

□日時 2月15日(火) 午後7時～

□場所 町公民館ホール(吉田2465)

□内容 「心のつながりを求めて」～コミュニケーションで変わる子どもとの関係～

□講師 瀬川文子さん(親業シニアインストラクター・CAPスペシャリスト)

□対象 青少年健全育成団体など関係者および一般の聴講希望者

□定員 30人(定員になりしだい締め切り)

□申込方法 生涯学習課へ電話、またはFAX(63・7928)で申し込む

□費用 無料

※詳しくは、生涯学習課(内線305)へ。

町立保育園の 臨時職員を募集します

町立保育園では、臨時職員を募集します。

- 資格 保育士資格のある人
 - 募集人員 若干人
 - 勤務時間 午前8時30分～午後5時15分
- ※詳しくは、子育て支援課（☎55・2631）へ。

大泉町役場は
☎63-3111です



南中学校校舎 改築工事を 行っています



昨年12月に行われた
安全祈願祭の様子

老朽化した校舎を解体し、安全で快適な教育環境を作るため、新校舎を建築しています。着工に先立ち、工事の安全を祈願して安全祈願祭が行われました。新校舎は12月に完成する予定です。

既に旧校舎は解体され、生徒の皆さんは仮設校舎で授業を行っています。

新校舎は、鉄筋コンクリート3階建て新耐震基準に適應することはもとより、正門から直接、校庭に抜かれる特徴的な「ピロティ」をはじめ、太陽光発電の導入など、利便性と環境に配慮した校舎となっています。

工事に伴い、学校近隣の皆さんには、工事車両の出入りなどでご迷惑をおかけすることもあるかもしれませんが、よろしくご協力をお願いします。

■完成予想図



※詳しくは、庶務課（内線301）へ。

新入学児童保護者説明会

学校教育課
内線303

町の小学校では、4月に小学校に入学する児童の保護者を対象に、入学説明会を開催します。

該当者には入学通知書と、いっしょに説明会通知書をお送りします。

□期日・受付時間など 下表のとおり

□対象 平成23年度町立小学校新入学児童の保護者
※病気やその他の事情で出席できない場合、また、不明な点については、各学校へ直接連絡してください。

また、学用品などを購入する場合は、エコバッグなどを

をご用意ください。詳しくは、学校教育課へ。

■日程一覧

	日 時
南小学校 ☎62・2227	2月9日(水)
学用品販売	午後0時40分～1時40分
受付	午後1時30分～1時50分
説明会	午後2時～
西小学校 ☎62・3537	2月9日(水)
学用品販売	午後1時～1時30分
受付	午後1時30分～2時
説明会	午後2時～
北小学校 ☎62・2014	2月16日(水)
受付	午前9時30分～9時50分
説明会	午前10時～11時50分
学用品販売	説明会終了後
東小学校 ☎63・2971	2月17日(木)
学用品販売	午後1時～1時30分
受付	午後1時30分～2時
説明会	午後2時～

子ども

お楽しみ会

□日時 2月6日(日) 午後1時30分～

□場所 図書館1階視聴覚ホール(中央3の11の21)

□対象 どなたでも参加できます

□内容 絵本・紙芝居の読み聞かせなど

□費用 無料

※希望者は、当日、直接会場へお越しください。

詳しくは、図書館(☎63・6399)へ。

議会のだより

12月定例会

平成22年第6回定例会を12月7日(火)から9日(木)までの会期で開催しました。

内容は、議員発議による「子宮頸がんを予防するワクチン接種の公費助成及び検診受診率向上対策の充実を求める意見書」1件、第五次大泉町総合計画基本構想やいずみの杜を含む3件の指定管理者の指定、平成22年度の一般会計補正予算など議案9件を、すべて原案の通り可決しました。

請願2件については継続審議となりました。一般質問では、7人の議員が登壇し、まちづくり全般について質問しました。

なお、詳しくは、会議録(大泉町図書館)、または大泉町議会ホームページをご覧ください。

議員発議

「子宮頸がん予防ワクチンの公費助成」を国へ意見書

女性特有のがんである子宮頸がんにより、日本では毎年約1万5000人が発症し、約3400人が死亡しています。この子宮頸がんの発生は、予防接種を行うことによって高い抑制効果が期待

できることから、次の内容について、国の関係機関に意見書を提出しました。

□意見書の内容

- ①国による全国一律の公費負担、あるいは公的医療保険制度の適用により、被接種者の費用負担の軽減措置を講じ、HPVワクチン接種の普及を図ること。全額公費負担による10代前半(11歳～14歳)の女兒への無料接種を早期に実現すること
- ②ワクチン接種を促進し、子宮頸がん検診の受診率を向上させるため、政府として積極的な広報活動をして普及啓発に努めること

□意見書の提出先

衆議院議長・参議院議長・内閣総理大臣・厚生労働大臣



厳しい寒さの中、元気に咲く臘梅

【一ロメモ】

「HPVワクチン」とは、子宮頸がんの予防に有効なワクチンのことです。

なお本町では、2月より国50%、町50%の補助により、対象者は無料でHPVワクチンの接種が受けられるようになりました。

一般質問

Q メガソーラの導入で新エネルギーの活用を

A 先進地の取り組みを参考に調査研究します

青木 満 議員

地球温暖化などの環境悪化の主因とされるCO₂（二酸化炭素）を発生させない大規模クリーンエネルギーとして、現在、普及が期待されているメガソーラ（大規模太陽光発電所）があります。本町の庁舎や公共施設関係などに

排出量の削減が予想されます。既に、全国規模で実証試験や建設にむけた研究が進められています。今後、先進地の実証試験結果や稼働状況などと併せ、敷地面積、日照時間や投資額など調査、研究していきます。

新エネルギー導入を推進し、また、設置場所には、遊休地、公共用地他、利用できる土地などを活用するなど、先進都市を

町長

メガソーラが実現されると多くの二酸化炭素



ソーラシステムを導入した町施設

Q トップセールスでの地域経済の活性化対策は

A 実現化に向けて積極的に検討します

渡邊 明 議員

① 町内企業の動向について、S社とP社への訪問・要請の内容は



「活かな世界のグルメ横丁」支援で元気な町を

② 町の「産業立地奨励制度」の成果は
 ③ 農業を守る立場からTPP（環太平洋戦略的経済連携協定）の見解は
 ④ 「住宅リフォーム助成制度」（創設）の考えは
 ⑤ 元気な町と観光化を目指している「グルメ横丁」のイベント会場への支援策は

町長

① S社へは本町の製作所を生産拠点とし社員の雇用拡大を、P社へはS社工場の生産活性化や雇用の

確保と町内中小企業の活用をお願いしました
 ② 実績は出ていないが今後「制度」の延長と内容について検討します
 ③ 「全国町村長大会」で参加反対の決議がされました
 ④ 建設業者の支援と町民の住環境の向上になるので今後検討します
 ⑤ 屋外ステージの実現化を考えています

一般質問

Q 町立保育園の民間委託計画の廃止を

A 引き続き調査研究を進めていきます

金子光国 議員

町の行革大綱に、町立保育園3園の民間委託計画が示されています。平成16年小泉内閣の三位一体改革により、国庫負担金が一般財源化され、さらに平成17年に延長保育補助金、平成18年に施設整備費が一般財源化されて、公立保育園の運営に必要な財源負担は、町が負う形になっています。しかし、これからの町の将来を担う子どもたちを育てる観点からも、民間委託計画は、廃止する必要がありますと考えますが、町長の答弁を求めます。



公立保育園事業の継続を

町長

第4次行革大綱の実施計

画の中に、町立保育園を民間委託する計画があります。現在委託に至っていません。厳しい財政状況の中、町としてどのような方向性が良いか、引き続き調査研究を進めていきます。また、臨時保育士が多いとの指摘ですが、正規保育士については、計画的に採用していきます。

Q 北関東に姉妹都市を提携する考えは

A 大泉町活性化の手法として検討します

田邊信雄 議員

大泉町活性化の一つの手立てとして、国内姉妹都市の提携があると思います。今年3月に北関東自動車道が全線開通するのを機に、商工業・文化・教育面など、多角的な互恵関係が期待でき、大泉町と歴史的に深いつながりのある栃木県小山市、茨城県結城市は、姉妹都市提携の有力な候補地だと思いますが、町長はどう考えますか。

町長

太田市では愛媛県今治市と、旧尾島町でも青森県弘前市と、歴史的背景を基として姉妹都市を提携しています。



結城市の歴史的街並みと着物まつり

す。大泉町でも、活性化のための手法として、歴史・文化を大切にし、歴史的つながりのある姉妹都市を提携することについては検討していきます。

一般質問

Q がん対策で町民の命と健康の保持を

A 健康で幸福な生活のため、調査研究します

津久井明人 議員

本町町民の主要死因は、昨年274人のうち「がん」で亡くなられた人が86人、31%と第1位を占めています。がん検診の受診率は低迷が続き、さらに、検診で見つからない肝臓やすい臓がんなど、その他のがんも年々増加し、その死亡率は高くなっています。

がん検診以外の健診一部負担金の見直しと合わせて検討します。
また、その他のがん対策や条例制定は、町民の健康で幸福な生活に向け、今後調査研究したいと考えています。

救えるはずの町民の命と健康を守る仕組みづくりや体制の整備は、行政として重要な役割です。がんの予防と早期発見・早期治療の推進を図るため、検診費用の軽減やその他のがん対策と、町民一丸となって取り組む条例制定について町長はどう考えていますか。

町長

検診費用の軽減は、



定期的に行われているがん検診

Q 在宅介護慰労金の増額は

A 他町への影響にも配慮し検討します

久保田一郎 議員

本町の在宅寝たきり高齢者介護慰労金事業については、在宅で寝たきりの高齢者などを介護する人の労をねぎらうとともに、高齢者福祉の増進を図ることを目的に実施しています。

しかし、この10年間支給額は同じです。在宅で家族の介護をしている人については、もう少し町としても温かい思いやりの心を持って増額してほしいと考えます。町長はどのような見解なのか質問します。

町長

住民税の非課税世帯は年



在宅介護者にもっと支援を

間10万円、それ以外については8万円になっています。財政状況が非常に切迫している中ですので、微増程度なら可能と思いますが、他町への影響にも配慮し検討していきたいと思えます。

新年度の中で取り組みたいと思えます。

一般質問

Q 中小企業支援体制の強化を図る時機では
A 積極的に組織強化を検討します

河田敏勝 議員

急変する厳しい経済的・社会的環境は、中小企業にさまざまな影響をもたらしています。が、先日、大泉町ものづくりネットワーク協議会が自主的に設立されました。



期待される中小企業支援体制の強化

このような自助努力の機運や、行政側の中小企業支援政策の役割が高まっている中で、本町における中小企業支援体制の強化を図っていく時機にきています。町として、経済的・社会的変化などから生じる中小企業の課題や支援ニーズの把握など、今後どのように進めていきますか。

町長

今後積極的に経営トッ

プと情報交換していきま
す。また、県・関係機関と
も連携して情報収集に努め
ます。
工業の町としての本町の
現状を考えると、工業振興
を図るセクシオンを考えて
いく時期とも思っています。
今後、組織全体の中で、
中小企業支援を強化する立
場から、積極的に組織強化
を検討していきます。

平成23年度予算要望

議会は、平成23年度予算要望を各常任委員会で調査・検討し、11月15日に町長に提出しました。
紙面の都合で内容の一部を紹介します。

総務・企画

他14件

1 行財政改革

- (1) 特区、地域再生、まちづくり交付金などの歳入確保
- (2) 公共施設の業務委託についての調査研究
- (3) 広域行政の枠組みの調査研究

2 交通環境整備

- (1) 公共交通機関の充実
- (2) チャイルドシートへの補助

3 防犯、防災、消防体制の充実

- (1) 自主防災組織の全行政区への設立
- (2) 広報、防災、防犯無線放送システムの早期構築
- (3) 消防団員の確保と待遇改善

4 官民協働のまちづくり

- (1) 外国人との共生促進

(2) 協働のまちづくりの体制整備

- 5 職場環境の充実
- (1) 職員の先進地視察など、積極的な取り組み
- (2) 人事評価制度の見直し

6 議会の環境整備

- (1) 本会議場の音響設備の充実
- (2) 全協室の音響設備の検討



大泉町多文化共生コミュニティセンター視察

福祉・文教

他26件

- 1 健康づくり
 - (1)がん撲滅対策推進条例の制定と各種がん対策の充実
 - (2)各種ワクチン接種への公的助成の実施と定期接種の推進
 - ・ヒブワクチン
 - ・肺炎球菌ワクチン
 - ・子宮頸がん予防ワクチン
 - 2 子育て支援・少子化対策
 - (1)第三子以降の助成制度の創設と乳幼児検診の拡大
 - (2)学童保育の4年生以上への拡大
(受益者負担)
- 3 高齢者支援対策
 - (1)介護予防対策の充実と訪問介護の普及
 - (2)敬老祝い金は、高齢者安否確認の意味も含め一定年齢から毎年支給するよう見直し
- 4 障がい者自立支援対策
 - (1)授産製品のPRと拡販への支援の推進
- (2)就労対策の強化(就労場所の確保・拡大)
- 5 学校教育
 - (1)いじめ・不登校対策の強化
 - (2)特別支援教育担当補助教員の増員
- 6 地域文化の振興
 - (1)文化財的価値の高い民家などの町指定重要文化財指定
 - (2)放課後子ども教室推進事業の早期実施



大泉町保健福祉総合センター視察

都市・環境

他22件

- 1 住民窓口業務のサービス改善
 - (1)行政相談・苦情事案への適切な対応
- 2 環境保全と環境衛生の整備
 - (1)不法投棄防止のために衛生委員に対する権限強化
 - (2)河川の水質浄化や騒音・大気汚染対策など、町民が安心して生活できる環境保全
- 3 産業振興と観光振興
 - (1)群馬DCに向けた大泉町観光協会や商工会との連携強化
 - (2)企業誘致を積極的に推進し、産業の活性化による新たな雇用の確保
- 4 生活圏道路の整備および側溝の新設改修
 - (1)町民要望の多い箇所や緊急度の高い道路整備・側溝整備の積極的な推進
 - (2)ゲリラ豪雨による道路冠水の見直し
- 5 都市計画事業の促進と公園管理
 - (1)安全安心な公園管理
 - (2)西小泉駅周辺再開発の調査研究
- 6 公共上下水道の整備
 - (1)安全な水道水の安定供給と、水道料金の値下げに向けた改善
 - (2)下水道整備の計画的推進と、未整備地域の認可区域の見直し



西邑楽水質浄化センター視察

請願

- 【継続(2件)】
- 全額国庫負担の「最低保障年金制度」創設を政府に求める請願書
 - 義務教育費国庫負担制度を堅持するとともに、国負担割合を2分の1に還元することを求める意見書の採択に関する請願書
 - ・理由：引き続き調査・研究を要する

3月定例会

□日時 3月2日(水)
午前10時〜(予定)
※皆さんの傍聴をお待ちしています。どなたでも気軽に傍聴できます。詳しくは、議会事務局へ。

■議会だより文責

議長 引間サチ子
【編集委員】
委員長 渡邊 明
副委員長 浅野正己
委員 田邊信雄
委員 山口 将

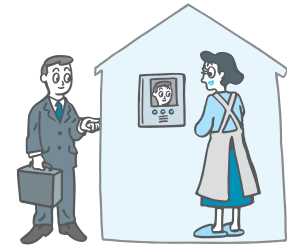
くらしの Information Oizumi 情報



国民年金保険料 収納業務の民間委託

大田年金事務所国民年金課
☎ 49・3712

日本年金機構では、国民年金保険料が納め忘れとなつて
いる人に対する「電話や文書、
戸別訪問による納付督促や保
険料の収納業務」について、
民間委託を実施しています。
これは、「競争の導入による
公共サービスの改革に関する
法律」に基づいて、従来官公
庁が行ってきた事業に民間事
業者が参入することにより、



創意工夫やノウハウが活用さ
れ、低コストでより良いサー
ビスの提供を目指す「市場化
テスト事業」として導入され
たものです。また、当地域に
おける市場化テスト事業者
は、次のとおりです。

市場化テスト事業者には、
個人情報保護法の管理を徹底
していただきますので、皆さんのご
理解とご協力をお願いしま
す。

☐受託事業者（平成22年10月
1日現在）
・事業者名 ㈱アイヴィジツ



北部商盛会 節分祭

☐日時・内容 2月3日(木)
・午前11時～…輪投げ
・午後6時～…カラーボールを
使った豆まき
☐場所 北部公民館（北小泉3
-14-8）
※甘酒の無料配布があります。
また、お子さんにはお菓子のプ
レゼントがあります。詳しくは、
須永寛司さん（☎63・1479）へ。



・電話番号 ☎ 0120・9
57・5055
※民間委託についての詳細
は、日本年金機構ホームページ
（<http://www.nenkin.go.jp/>）
でご確認いただけます。詳し
くは、大田年金事務所国民年
金課へ。

農業に使用する軽油は 課税が免除されます

東部農業事務所
☎ 31・3824

軽油に課される軽油引取税
は、農業に使用する場合で、
一定の手続きを行うと課税が
免除されます。

☐申請期間 2月1日(火)～18
日(金)
☐申請場所 県東部県税事務
所（太田市西本町60の27）
☐対象 農業を営む人が使用
する農業用の機械で、ほ場

などで農作業を行うために
使用する軽油

☐手続方法

①あらかじめ県知事に「免税
軽油使用者証」と「免税証」
の交付申請を行う（申請に
は「耕作証明書」や申請機
械の確認書類などの添付が
必要）

②「免税証」の交付を受け、給
油の際に軽油販売業者に
「免税証」を提出し、免税軽
油を購入・使用する

③使用后、数量などを報告す
る

※詳しくは、県東部県税事務
所（☎31・3261）、または
東部農業事務所へ。

運動習慣の定着へ 毎月1日 運動の日

町では、運動習慣の定
着に向けた「毎月1日運
動の日」を開催します。
2月はステップ（踏み台）
運動、3月はダンベル体
操を予定しています。脂
肪がたまりやすい季節に
気持ちのよい汗をかくの
はいかがですか。

☐日時・内容・講師 左
表のとおり

☐場所 保健福祉総合セ
ンター（吉田2465）

☐対象 町内在住の人
☐定員 各日20人（定員
になりしだい締め切
り）

☐申込方法 健康づくり
課へ直接、または電話
で申し込む

☐持参する物 運動ので
きる服装・上履き用の
運動靴・タオル・飲み
物（水分補給のため）・
ダンベル（3月のみ。
お持ちでない人には貸
出あり）

☐費用 無料

※詳しくは、健康づくり
課（☎62・2121）へ。



第33回消費生活展

町くらしの会では、「使おうエコバッグ、減らそうレジ袋！」をテーマに消費生活展を行います。

- 日時 2月27日(日) 午前10時～午後3時
 - 場所 町公民館(吉田2465)
 - 内容 リフォーム作品やパネルの展示、バザーほか
- ※詳しくは、商工課(内線138)へ。

町消費生活展で 廃食用油を回収します



町では、ごみの減量化と水質浄化の取り組みとして、家庭で使用済みとなったてんぷら油の回収を行いますので、ご協力をお願いします。

- 日時 2月27日(日) 午前10時～午後3時
 - 場所 町公民館駐車場(町消費生活展の会場 吉田2465)
 - 回収する油 使用済みの植物性および動物性の食用油(サラダ油、コーン油、紅花油、ごま油、ラードなど)
 - 出し方
 - ・ペットボトルなどに入れて当日会場へお持ちください
 - ・凝固剤で固めたものは対象となりません
- ※エンジンオイルなどの鉱物油は回収しませんので、絶対に混ぜないでください。詳しくは、環境課(内線132)へ。

少額訴訟手続

前橋地方裁判所事務局総務課
☎027・231・4275

少額訴訟手続は、少額の金銭の支払いをめぐるトラブルを速やかに解決する手続です。原則として1回の審理で終了し、審理が終了した後、直ちに判決の言渡しが行われることが特徴です。

ただし、審理を1回で終わるためには、□頭弁論の期日の前に自分の主張を整理し、これに対応する証拠をそろえるなど、事前準備を行うことが必要です。

裁判所の窓口にリーフレットや定型の書式が備え付けられているほか、裁判所ホーム

ページ (<http://www.courts.go.jp/>) から一部定型書式をダウンロードすることができ

ます。 ※詳しくは、前橋地方裁判所事務局総務課へ。

※詳しくは、前橋地方裁判所事務局総務課へ。

検察審査員に 選ばれたらご協力

太田検察審査会事務局
☎45・7751

検察審査会は、検察官がした不起訴処分およびしあしを審査する国の機関です。

検察審査会は、選挙権をもっている皆さんの中からくして選ばれた11人の審査員がこの審査をします。皆さんも審査員に選ばれた時には、国民の代表としてご協力をお願い

いたします。 ※詳しくは、太田検察審査会事務局へ。

県特定最低賃金

群馬労働局労働基準部賃金室
☎027・210・5005

平成22年度の県の最低賃金は平成22年10月9日に改正発効し、特定(産業別)最低賃金は平成22年12月25日に改正発効されました。

- 県最低賃金(1時間あたり)：688円
- 特定(産業別)最低賃金(1時間あたり)
 - ・製鋼・鉄素形材製造業…795円
 - ・一般機械器具製造業…784円

県立館林高等学校 定時制課程選抜試験

県立館林高等学校
☎72・4307

- 願書受付期間 2月24日(木)・25日(金) 正午まで
 - 試験日 3月8日(火)
 - 試験場所 県立館林高等学校(館林市富士原町1241)
 - 試験内容 学力検査(国語・数学)、作文、面接
- ※詳しくは、県立館林高等学校へ。

- ・電気機械器具製造業…782円
 - ・輸送用機械器具製造業…784円
- ※詳しくは、群馬労働局労働基準部賃金室へ。

日程一覧

日時	内容	講師
2月8日(火) 午後1時30分～3時30分	ステップ(踏み台)運動	小暮弘美さん(エアロビクスインストラクター)
3月16日(水) 午後1時30分～3時30分	ダンベル体操	川島栄子さん(日本体育協会公認スポーツプログラマー)



自衛官

自衛隊群馬地方協力本部太田出張所
☎45・5563

防衛省では、次の自衛官を募集しています。

【予備自衛官補（一般・技能）】

□応募資格

- ・一般：日本国籍を有し、18歳以上34歳未満の人
- ・技能：18歳以上で国家免許資格などを有する人

□受付期間 4月6日(水)まで

□試験期日 4月16日(土)、または17日(日)

□試験場所

- ・一般：相馬原駐屯地（榛東村）
- ・技能：朝霞駐屯地（東京都練馬区）

【一般、技術幹部候補生】

□応募資格

- ・22歳以上26歳未満の人
- ・大学院修士課程修了者（見込み）は28歳未満の人

□受付期間 2月1日(火)～5月6日(金)

□試験期日 5月14日(土)・15日(日)（15日は飛行要員のみ）

証を交付します。詳しくは、

□試験場所 勢多会館（前橋市）（15日は自衛隊群馬地方協力本部（前橋市））
※詳しくは、自衛隊群馬地方協力本部太田出張所へ。



救命講習

太田市消防本部警防課
☎33・0203

心肺そ生法やAEDの取扱いを学ぶ救命講習を開催します。

□日時 2月13日(日) 午前9時～正午

□場所 西部消防署敷塚分署（太田市山之神町243の2）

□対象 大泉町・太田市内に在住または在勤・在学の人（中学生以上）

□定員 20人（定員になりしだい締め切り）

□申込方法 西部消防署敷塚分署（☎0277・78・1119）へ電話で申し込む

□費用 無料

※講習を修了した人には修了証を交付します。詳しくは、

太田市消防本部警防課へ。

高齢者パソコン講習会

（社）シルバー人材センター事務局
☎61・2230

□日時 2月24日(木)・25日(金) 午後1時30分～4時

□場所 いずみの杜事務所2階会議室（朝日4の7の1）

□内容 エクセルでの表作成、表計算

□対象 町内在住の60歳以上の

□定員 15人（定員になりしだい締め切り）

□申込方法 （社）シルバー人材センター事務局へ直接、または電話で申し込む

□申込期限 2月16日(水)

□受講料 無料（ただし、テキスト代として500円かかります）

※詳しくは、（社）シルバー人材センター事務局へ。

緑化講座

県緑化センター
☎88・7188

□日時 3月10日(木) 午前10時～正午

□場所 県緑化センター（邑楽町中野3924の1）

□テーマ 「ツバキの種類と楽しみ方」

□講師 松岡 正さん（群馬

つばき会理事）

□定員 60人（定員になりしだい締め切り）

□申込方法 県緑化センターへ電話で申し込む

□申込開始日時 2月21日(月) 午前8時30分～

□費用 無料

※詳しくは、県緑化センターへ。

ぐんま農業実践学校（就農準備校）

県立農林大学校研修部
☎027・371・3244

□課程（コース）・対象（年齢）は4月1日現在）

・園芸就農者課程（野菜、春夏野菜、花き、果樹）：県内に住所を有し、就農を希望する人

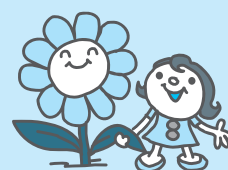
・専門就農者課程（野菜）：県内に住所を有し、研修終了後、確実に就農する60歳以下の

・定年帰農者課程（本校）：県内に住所を有し、定年前後で就農を希望する50歳以上65歳以下の

□場所 県立農林大学校（高崎市箕郷町）

□申込方法 所定の申込書に必要事項を記入の上、県立農林大学校研修部就農支援係（〒370-3105 高崎市箕郷町西明屋1005）へ直接、または郵送で申し込む

勤労者ガーデニング教室



町労働教育委員会で、勤労者ガーデニング教室（春の花の寄植え）を開催します。

□日時 3月6日(日) 午前10時30分～（1時間程度）

□場所 いずみの杜ラウンジ（朝日4の7の1）

□講師 大峠有子先生他

□対象 町内に在住している勤労者、または町内企業に勤務している勤労者

□定員 20人（定員を超えた場合は抽選）

□申込方法 いずみの杜へ直接申し込む

□申込期間 2月6日(日)～13日(日)（いずみの杜の開館時間内）

□費用 1500円（花土・容器代含む。当日徴収）

※詳しくは、商工課（内線138）へ。

健康講座

- 日時 2月17日(木) 午後4時～
 - 場所 館林厚生病院多目的ホール（館林市成島町262-1）
 - テーマ 子宮頸がんについて
 - 講師 岩根恵子氏（館林厚生病院産婦人科医長）
 - 費用 無料
- ※参加を希望される人は、当日、直接会場へお越しください。詳しくは、館林厚生病院（☎72・3140）へ。

受講生募集

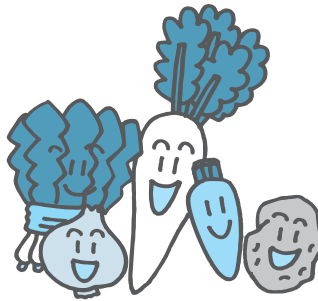
太田・大泉地区 新入社員研修会

町労働教育委員会では、今年度入社した社員と今春入社予定の社員が職場で明るく元気に、そして前向きな力をもって働けるよう、社会人としての心構えと基礎的な知識を身につけてもらうことを目的に、新入社員研修会を開催します。

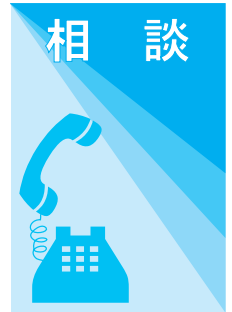
- 期日・場所（4日間とも同じ内容）
- ・3月14日(月)、15日(火)、16日(水)…太田商工会議所（太田市浜町3-6）
- ・3月17日(木)…文化むら（朝日5-24-1）

- 時間 午前9時30分～午後4時
- 対象 大泉町または太田市の事業所に今年度入社、または今春入社予定の社員
- 定員 各日とも25人(定員になりしだい締め切り)
- 申込方法 事業主が所定の申込書に記入し、参加費を添えて、商工課、または太田市工業政策課へ直接申し込む
- 申込期間 2月7日(月)～25日(金)

- 注意事項
 - ・申込書は商工課、太田市工業政策課、太田商工会議所総務部にあるほか、町ホームページからもダウンロードできます
 - ・受講を希望する事業所は、いずれか1日を選んでお申し込みください
 - 費用 1,000円（昼食代などを含む）
- ※詳しくは、商工課（内線138）へ。



- 申込期限 2月15日(火) 必着
- 費用 無料(ただし、テキスト、種苗代などの教材費は実費負担)
- ※書類(全課程) および面接(専門就農者課程のみ)による選考を行います。詳しくは、県立農林大学校研修部（http://www.gunma-iaf.ac.jp）へ。



多重債務者 無料法律相談会

町消費生活センター
☎63・3511

弁護士や司法書士による債務整理相談、多重債務者支援団体による生活再建相談、県こころの健康センターと保健福祉事務所によるこころの健康相談などを面接により行います。秘密は厳守します。

□日時 2月12日(土) 午後1時～午後3時

こころの電話相談

県精神保健福祉協会事務局
☎027・263・1166

こころの病気や不安・悩みをもつ人の電話相談を受け付けます。

□日時 2月13日(日) 午前10時～午後3時

- 時30分～5時
- 場所 邑楽町役場（邑楽町中野2570の1）
- 定員 20人(定員になりしだい締め切り)
- 申込方法 邑楽町消費生活センター（☎47・5047）へ電話で申し込む
- 費用 無料
- ※詳しくは、町消費生活センターへ。

- 内容 仕事などで平日に相談がでない人のために、精神科医師、精神保健福祉士などが電話相談にあたります
- 対象 こころの病気や不安・悩みなどをお持ちの人またはその家族
- 専用電話番号 ☎027・290・2920
- 費用 無料(ただし、電話代はかかります)
- ※より多くの人の相談を受けるため、個々の相談時間を制限する場合があります。詳しくは、県精神保健福祉協会事務局へ。



こころの健康相談

町では、うつや不眠、ストレスなどさまざまな心の問題について悩み事のある人を対象にした、医師による個別の健康相談を行います。

- 日時 3月3日(木) 午後2時～4時
- 場所 保健福祉総合センター(吉田2465)
- 担当 柴田信義先生(柴田メンタルクリニック)
- 申込方法 福祉課へ電話で申し込む(予約制)
- 費用 無料
- ※詳しくは、福祉課（☎55・2631）へ。

図書館休館日

- ・1月30日(日) 月末整理日
- ・2月7日(月) ・14日(月)
- 21日(月) ・28日(月)
- 27日(日) 月末整理日
- ・春季蔵書点検
- 1月31日(月)～2月4日(金)

図書館の本やビデオを借りるためには「図書利用券」が必要です。必ず持ってきてください。

- 住所 大泉町中央3-11-21
- ホームページアドレス <http://www.library.oizumi.gunma.jp/>
- iモードアドレス <http://www.library.oizumi.gunma.jp/i/>

図書館

Library

☎63・6399



ビデオ上映会in図書館

1階 視聴覚ホール

上映日	上映予定作品
2月20日(日) 午前10時～	かいじゅうたちのいるところ [2009]
午後1時30分～	ぼくとママの黄色い自転車

- 【読み聞かせ会】
- ◎どんぐりの会
- 日時 毎週木曜日(第5週をのぞく) 午後2時30分
- ◎てんとう虫の会と個人ボランティア
- 日時 毎週土曜日 午後2時
- ◎日曜日の読み聞かせ
- ・学生による読み聞かせ
- 日時 第1日曜日 午後2時
- ・かたつむりの会(お父さんたちの読み聞かせ会)
- 日時 第3・5日曜日 午後2時
- ※読み聞かせに興味のある学生とお父さんを募集しています。
- 【朗読の会】
- 日時 2月13日(日) 午後2時

お楽しみ盛りだくさん
催しもの案内

読んでみて この1冊



おまたせクッキー
ハッチンス/著

おやつにクッキーを食べようとすると、玄関のチャイムがピンポーン。友だちが来ました。また食べようとするとピンポーンと鳴り、別の友だちが来ます。そのくり返し。いつになったら食べられるのでしょうか。とうとう、クッキーの数と子どもの人数が同じに。それでもまたピンポーン。くり返しが楽しいので、読み聞かせにピッタリです。絵が鮮やかで、人物の表情もとても豊か。見ているだけでも楽しい絵本です。おかあさんが何度も言っている「おばあちゃんのクッキーはとくべつよ」の意味が最後にわかります。



てんとう虫の会
かないなほみ
金井直美さん

〈一般書〉
『モルフェウスの領域』海堂 尊著／『祝福』長嶋 有

新着
本・DVD・CD

□場所 1階第1会議室
【春季蔵書点検】
図書館では、所蔵資料の確認・整理のため「春季蔵書点検」を行います。期間中は、休館となり、皆さんにご迷惑をおかけしますが、ご理解と協力をお願いします。
□期間 1月31日(月)～2月4日(金)
□資料の返却 正面玄関左側の「返却ポスト」をご利用ください(ただし、ビデオ・DVDやCDは、破損の恐れがありますので入れないでください)
□資料の返却 正面玄関左側の「返却ポスト」をご利用ください(ただし、ビデオ・DVDやCDは、破損の恐れがありますので入れないでください)

著／『時代の果実』黒井千次
著／『やぶへび』大沢在昌著
／『迷子石』梶よう子著
／『飛水』高樹のぶ子著
／『エルニーニョ』中島京子著
／『風のマジム』原田マハ著
／『陽だまり幻想曲』楊 逸著
／『烙印』天野節子著
／『Y氏の妄想録』梁 石日著
／『おくつたま』岩井三四二著
／『嫌な女』桂 望実著
／『白虹』大倉崇裕著
／『日本人の暦』長谷川 權著
／『親が死ぬまでに聞いておきたい45のこと』米山公啓著
〈児童書〉
『トリ・ガラスの逆襲』長谷川 集平作
／『忘れないよリトル・シヨッシュ』マイケル・モーバーゴ作
／『ごめんね!』ティム・ワーンズ絵
／『こうして十二支にネコ年はないの?』メイロ・ソー絵
／『ぶくびく』狩野富貴子絵

貸し出し ランキング

BEST 5

■一般図書・児童書
(4月1日～12月17日)

- ・第1位: 61回 『かいつろりシリーズ』原 ゆたか作・絵
- ・第2位: 45回 『おぼけのてんぷら』せなけいこ作・絵
- ・第3位: 43回 『あなたをずっとずっと愛してる』宮西達也作・絵
- ・第4位: 40回 『ドフえもん』藤子・F・不二雄作・絵
- ・第5位: 39回 『教室の亡霊』内田康夫著



児童館の行事で、対象に記載のないものはごなたでも参加できます。



北児童館
☎63・3820

＜イオンシネマの裏側の体験ツアー＞

□日時 2月12日(土) 午前11時15分～午後0時30分
□内容 映写機・フィルムの仕組み・ポップコーンの作り方
□対象 小学生
□定員 20人(定員になりしだい締め切り)
□申込開始日 1月27日(木)
□参加費 無料

※集合、解散場所が太田イオンショッピングモール(イオンシネマ)になります。

＜ひなまつり＞
□日時 2月26日(土) 午後2時～4時



□内容 ソーラン隊の踊り、あそびの学校の先生による昔あそびの出し物ほか
※当日は、地域のおじいちゃん、おばあちゃんをお招きしていつしよに会食します。



東児童館
☎62・0133

＜劇あそび＞

みんなでいろいろな役になつて、ひとつの劇をつくりあげよう！
どんなお話ができるかお楽しみに！

□日時 2月10日(木) 午後3時30分
□対象 小学生
□定員 10人
□申込期間 1月27日(木)～2月10日(木)



南児童館
☎63・1721

＜かぜっ子まつり＞
□日時 2月5日(土) 午後1時30分～(午後1時受付開始)

□内容 ヨーヨーつりほか
※当日は、ゲーム券が必要で、数に限りがありますので、早めに受付をしてください。
＜ストロークライダーづくり＞

□日時 2月15日(火) 午後3時30分
□内容 ストローを使ったグライダーを作り、飛ばします
※詳しくは、児童館だより2月号をご覧ください。



西児童館
☎62・4689

＜あそびの宝箱＞

群馬工業高等専門学校から楽しい先生がやってきて、不思議な世界を登場させてくれます。

□日時 2月3日(木) 午後3時30分～4時30分
□内容 「バナナで釘を打ちましょう(超低温に挑戦)」



＜朝のトライ！ フィットネス教室＞
□日時 3月1日・8日・15日



日・29日(毎回火曜日) 午前10時30分～11時30分
□定員 25人

□受講料 1600円
＜夜のトライ！ フィットネス教室＞
□日時 3月1日・8日・15日・29日(毎回火曜日) 午後7時30分～8時30分
□定員 25人

□受講料 1600円
＜朝のアクアビクス教室＞
□日時 3月2日・9日・16日・23日(毎回水曜日) 午前10時30分～11時30分
□定員 20人

□受講料 2000円
＜夜のアクアビクス教室＞
□日時 3月2日・9日・16日・23日(毎回水曜日) 午後7時30分～8時30分
□定員 20人

□受講料 2000円
＜アクアボディメイク教室＞
□日時 3月4日・11日・18日・25日(毎回金曜日) 午前10時30分～11時30分
□定員 20人

□受講料 2000円
＜3月のリンパマッサージ&カンタン体操教室＞
□日時 3月3日・10日・17日

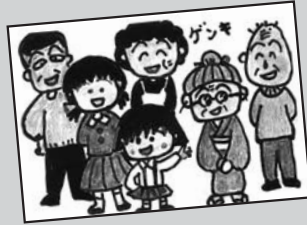
いずみの杜 2月の休館日

・2月 7日(月)
14日(月)
21日(月)
28日(月)

日・24日(毎回木曜日) 午後2時～3時
□定員 18人
□受講料 1600円
＜淡水ボールとビーズで作る アクセサリー教室＞
□日時 3月16日(水) 午後2時～4時
□定員 16人
□参加費 2100円(教材費含む)
※各教室の申し込みは、2月2日(水) 午前9時30分から、朝のトライ！ フィットネス教室、朝のアクアビクス教室、アクアボディメイク教室、3月のリンパマッサージ&カンタン体操教室、淡水ボールとビーズで作るアクセサリー教室。午後6時から、夜のトライ！ フィットネス教室、夜のアクアビクス教室の受付を開始します。受講料を添えて、いずみの杜へ直接お申し込みください。なお、各教室の対象者は高校生以上で町内在住、または在勤者を優先とさせていただきます。詳しくは、いずみの杜へ。



◀ P・N まゆみ



◀ P・N 三剣士の合体



◀ P・N シフォン



健康な限りは 書道が続けていきたい

「書道の上達はただひとつ、練習あるのみです」と話す栗原さん。



栗原 茂さん (11区・82歳)
西小泉長寿会

生来の大泉っ子ですが、16歳で航空隊に入隊し、終戦・復員後は、世のため人のためになる仕事がしたいという強い希望から昭和22年8月、役場に入職しました。以来38年間、戸籍係を筆頭にいろいろな仕事を経験させていただきました。退職後は、区長や文化協会長なども経験させていただきましたが、皆さんの御協力もあり、なんとか務めることができました。幸い健康に恵まれ、今も区の運営委員長をはじめ文化協会や公民館の顧問をさせていただいており、感謝の日々を過ごしています。

また、人生80余年の半ば以上、書道を友として勉強させていただき、20有余人の師範を育てることもできました。まだまだ道半ば、これからもさらなる高みを目指し書道が続けていきたいと思っています。

まだまだこれから！

短歌

初春の朝日拝みて幸せに
不況もサラバ笑顔で歩み

小林美代子 (21区)

ふるえつつ南の夜空に線を引く
流星群の神秘に見入る

木村ふみ子 (25区)

「やよいい短歌会」

堰下の浅瀬にひそみ産卵の
刻待つ鮭はみな傷を持つ

栗原伸子 (22区)

小春日のどとめおきたきぬくもりに
石路の花ぬきいでて咲く

大町 操 (太田市)

点滴に明け暮るる日々ベッドにて
想う老いの身勞りゆかな

湯沢よね (19区)

娘の庭に此の年の瀬に電飾を
飾る人居ず闇に静もる

森 さん (14区)

雨の日にハッグ盗まれ鍵が無し
帰宅すれどもドアは開かず

平田 薫 (15区)

夫好む演歌をかけて病室を
そといでたり気付かれぬ間に

青木登美江 (20区)

卒寿なる叔母の自慢のちらしずし
桜でんぶに春の香ります

村田厚子 (2区)

神秘なるあぶくま洞の出口吹く
晩秋の風が現世に戻す

正田富子 (10区)

煙噴く桜島をば借景に
夫と納まる古希迎ふる旅

成島福子 (14区)

酒田市の老舗の宿に舞ふ舞子
町に髪結ひのぬを嘆けり

黒河早百合 (10区)

多事なればバスより横目を走らせて
今年の紅葉これにて終る

高瀬 壽 (10区)

流人等の姿変え来しというかもめ
本土恋しと舟追いかける

山中志津江 (17区)

久々に「案山子」とう歌聞この歌を
子らに聞かせたき時もありたり

木月美世子 (23区)

朝餉時に蛇口取り替えに来ましたと
玄関に冴ゆる青年の声

鈴木好子 (27区)

木々は皆最後の力ふりしほり
紅葉し秋の青空に立つ

富田美亀江 (17区)

◀ P・N マニコ



◀ 中村友香 (22区)





お正月かざりをつくろう

12月25日、東児童館で「お正月かざりをつくろう」が行われました。この行事には12組の親子が参加し、ひいらぎや松、水引、千支にちなんだ雪うさぎなどを使い、きれいなお正月飾りを完成させました。

交通指導員初招集



1月7日、役場前ロータリーで交通指導員が初招集されました。昨年大泉署管内では交通事故による死者数0を達成しました。今年も交通事故防止を図るため、交通指導員は活動を続けていきます。



来館者300万人達成

1月8日、オープン以来多くの人に利用されているいずみの杜の来館者が300万人に達し、記念式典が行われました。300万人目の来館者は、くす玉と職員たちによる拍手に迎えられ、花束と記念品が贈られました。



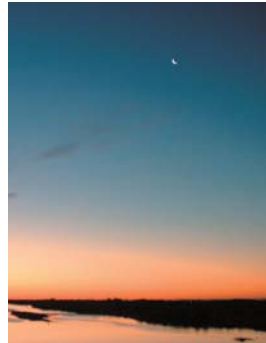
広報おおいずみに掲載してほしいイラストなどは黒一色で書いてね。

皆さんからのご意見・ご質問、身近な話題などもお待ちしております。

広報情報課

(☎ 63・3111 内線 215)

Eメール:kouhou@town.oizumi.gunma.jp



離れ住む孫のみやげのお守りは
中風除けとほけ封じなり
富山準子(25区)
利根川を越えて延びたる電線の
鉄塔の灯り夜空にきらめく
入谷宗二(20区)
風中に大きく揺るる芦の葉と
共に揺れるる二羽の子雀
濱野シズ江(2区)

身近な情報をお寄せください!

広報おおいずみでは、皆さんからの身近な情報を募集しています。

□連絡方法 広報情報課へ

直接、または電話(☎63・

3111 内線215)・

FAX 63・3921、E

メール(kouhou@town.oizumi.gunma.jp)で連絡く

ださい

※ご紹介できない場合もありますので、あらかじめご了承ください。詳しくは、広報情報課へ。

ぶんぶんぶん



【文化むら】

今年も盛大に挙行された大泉町成人式。その会場である文化むらは、町発足30周年記念事業の一つとして、昭和62年から建設工事が進められてきました。

成人式式典が行われた大ホール棟が完成したのは平成元年5月。平成2年から成人式の会場として利用され、これまでたくさんの新成人を見守ってきました。平成3年10月には、展示ホール棟などが完成し、文化むら全施設がオープン。今年、文化むらも“ハタチ”を迎えます。

FMラジオ放送 みみよりOIZUMI番組表

2月(如月) FMラジオ76.7MHz
月曜日～金曜日 昼12:50～13:00
夜 9:50～10:00

- 1月31日(月)・2月2日(水)・4日(金) 町の新鮮な話題をご紹介します!
- 1日(火)・3日(木) 健康づくり課からのお知らせ～生活習慣病予防～
- 7日(月)・9日(水)・11日(金) 町の新鮮な話題をご紹介します!
- 8日(火)・10日(木) 町公民館のお知らせ～公民館情報～
- 14日(月)・16日(水)・18日(金) 町の新鮮な話題をご紹介します!
- 15日(火)・17日(木) 図書館へ行こう!～図書館あれこれ～
- 21日(月)～25日(金) 町の新鮮な話題をご紹介します!



表紙: 1月9日、文化むらで「平成23年成人式」が開催されました。華やかな晴れ着やスーツに身を包んだ新成人298人が式典に出席し、旧友との再会を喜び、人生の門出を祝いました。

保健カレンダー

健康づくり課 ☎62-2121

日曜日	種目	会場	対象者	受付時間
2月				
1 火	B C G	保健福祉総合センター	H 22.9.1～H 22.10.31 生	午後 1:00～2:00
3 木	こころの健康相談	"	申込者	午後 2:00～4:00
7 月	成人健康相談 乳幼児健康相談	"	希望者 乳幼児とその保護者	午前 9:30～11:00 午前 9:30～11:00
8 火	両親学級 毎月1日運動の日 (ステップ(踏み台)運動)	"	初妊婦およびその家族 町内在住者(申込制)	午後 1:00～4:00 午後 1:30～3:30
9 水	幼児相談	"	該当者	午前 9:30～午後 4:30
14 月	成人健康相談 乳幼児健康相談	"	希望者 乳幼児とその保護者	午前 9:30～11:00 午前 9:30～11:00
15 火	両親学級	"	初妊婦およびその家族	午後 1:00～4:00
16 水	脱メタボ栄養教室	"	申込者	午前 10:00～午後 1:00
17 木	1歳6か月児健康診査	"	H 21.7.21～H 21.8.20 生	午後 1:00～1:30
20 日	たんぽぽ教室	"	申込者	午前 9:30～午後 2:30
21 月	成人健康相談 乳幼児健康相談	"	希望者 乳幼児とその保護者	午前 9:30～11:00 午前 9:30～11:00
22 火	4か月児健康診査	"	H 22.10.1～H 22.10.31 生	午後 1:00～1:30
23 水	3歳児健康診査	"	H 19.11.1～H 19.11.30 生	午後 1:00～1:30
24 木	2歳児歯科健康診査	"	H 21.1.1～H 21.1.31 生	午後 1:00～1:30
25 金	7か月児健康診査	"	H 22.7.1～H 22.7.31 生	午後 1:00～1:30
3月				
3 木	こころの健康相談	保健福祉総合センター	希望者	午後 2:00～4:00

日曜・祝日当番医 電話で確認してから受診してください

月日	内科	外科	耳鼻科	歯科			
1月30日(日)	真下胃腸科内科医院 大泉 62・2025	まりレディスクリニック 館林 76・7775	神尾内科医院 館林 75・1288	益田小児科医院 大泉 62・5535	小曾根整形外科 館林 72・7707	川田耳鼻咽喉科医院 館林 72・3314	館林邑楽 歯科保健医療 センター 館林 73・8818
2月6日(日)	黛泌尿器科内科医院 大泉 63・7800	ごが内科クリニック 館林 73・7587	さくらクリニック 館林 72・3855	ミツフ診療所 明和 70・3030	澤田皮膚外科 館林 70・7703	川村耳鼻咽喉科医院 館林 72・1337	
2月11日(金)	寺内医院 邑楽 88・1511	多々良診療所 館林 72・3060	たけ小児科・アレルギー科 館林 76・2525	阿部医院 大泉 62・5428	川島脳神経外科医院 館林 75・5511	—	
2月13日(日)	三浦医院 大泉 62・2917	森下内科医院 館林 73・7776	こやなぎ小児科医院 館林 80・2220	金丸内科医院 邑楽 88・3200	慶友整形外科病院 館林 72・6000	—	
2月20日(日)	みづほクリニック 大泉 20・1122	土井レディスクリニック 館林 72・8841	うえの医院 館林 72・3330	小児科おぎわらクリニック 大泉 61・1133	館林医院 館林 74・2112	今村クリニック 邑楽 70・2221	
2月27日(日)	湯沢医院 大泉 62・2209	さほ内科胃腸科クリニック 館林 55・2500	堀越医院 館林 73・4151	小西医院 千代田 86・2261	堀井乳腺外科クリニック 館林 55・2100	—	
3月6日(日)	石山医院 板倉 82・0103	後藤内科医院 館林 72・0134	横田医院 館林 72・0255	小林内科医院 邑楽 88・8278	田沼整形外科医院 邑楽 88・9223	板倉耳鼻咽喉科クリニック 板倉 80・4333	

◆内科、外科の診療時間は午前9時～午後5時まで、耳鼻科の診療時間は午前9時～午後1時までです。
◆館林邑楽歯科保健医療センターの診療時間は、午前9時～正午、午後1時～3時です。
◆小児科のみ、婦人科のみ診療する医療機関もありますので、事前に電話でご確認ください。
◆時間外、夜間などは、救急医療テレホンサービス(☎45-7799)で受診できる病院などを紹介します。



この広報紙は、自然保護のため再生紙と大豆油インキを使用し作成しています。